

# Smlouva o dodávce elektřiny s převzetím závazku dodat elektřinu do elektrizační soustavy

1/6

(dále jen „Smlouva“) uzavřena v souladu se zákonem č. 458/2000 Sb., energetický zákon, v platném znění, zák. č. 89/2012 Sb., občanský zákoník, v platném znění, a vyhláškou č. 408/2015 Sb., o Pravidlech trhu mezi

ČÍSLO SMLOUVY VDA10001025

OBCHODNÍKEM S ELEKTRÍNOU (dále jen „Kupující“)

**TEDOM energie s.r.o.**

Klásterského 731/13

617 00 Brno – Komárov

IČ 03328325 DIČ CZ03328325

Zapsaná v obch. rejstříku vedeném Městským soudem v Brně, odd. C, vl. 84461  
Zastoupená: Anetou Malátovou, na základě plné moci  
Licence č. 242036004, registrovaný účastník trhu č. 33698

Kontaktní e-mail: 

VÝROBCEM ELEKTRINY (dále jen „Výrobce“)

**ENLITOS a.s.**Se sídlem Mírové náměstí 15/7, Litoměřice-Město, 412 01  
Litoměřice

IČ 24840688

DIČ CZ24840688

Číslo účtu: 

Zastoupený: Tomáš Sarnovský - předseda představenstva

Vladislav Liška člen představenstva

Licence č., skupina 11

Kontaktní osoba: Vladislav Liška

Kontaktní telefon:

Kontaktní e-mail: 

(společně také jako „Smluvní strany“)

## I. Úvodní ustanovení a odpovědnost za odchytku


1. Smluvní strany prohlašují, že mají veškerá veřejnoprávní a soukromoprávní oprávnění, povolení a souhlasy, které jsou nezbytné k plnění jejich závazků podle této Smlouvy. Smluvní strany přistupují k uzavření této Smlouvy s prohlášením, že jsou v souladu s platnými a účinnými předpisy účastníky trhu s elektřinou s právem regulovaného přístupu k přenosové soustavě, distribučním soustavám, a že budou uskutečňovat obchody s elektřinou v režimu přenesené odpovědnosti za odchytku.

## II. Předmět Smlouvy a dodávané množství elektřiny a další závazky Smluvních stran

1. Výrobce se zavazuje Kupujícímu dodat veškeré množství jím vyrobené elektřiny, bez elektřiny určené pro vlastní spotřebu a převést na Kupujícího vlastnické právo k takto vyrobené a dodané elektřině. Kupující se zavazuje, že Výrobce dodané množství elektřiny odebere a zaplatí na ně způsobem podle čl. VI. této Smlouvy kupní cenu určenou podle čl. IV. této Smlouvy.
2. Výrobce ke dni podpisu této Smlouvy prohlašuje, že je provozovatelem výroby elektřiny, specifikované v článku III. této Smlouvy (dále jen „Zdroj“), připojené k distribuční soustavě místně příslušného provozovatele distribuční soustavy (dále jen „Provozovatel DS“) v předávacím místě dále uvedeném v článku III. této Smlouvy. Výrobce je povinen Kupujícímu včas, nejpozději však tři měsíce před takovou změnou, oznámit, že skončí provozování Zdroje.
3. Výrobce se zavazuje dodávat veškerou elektřinu vyrobenou ve Zdroji (s výjimkou elektřiny určené pro vlastní spotřebu) a vyvedenou v předávacích místech podle této Smlouvy výhradně Kupujícímu.
4. Kupující se zavazuje dodanou elektřinu odebrat a za dodanou elektřinu řádně a včas zaplatit Výrobci kupní cenu určenou podle této Smlouvy.
5. Touto Smlouvou Kupující, jakožto subjekt zúčtování, přebírá závazek Výrobce dodat elektřinu do elektrizační soustavy a zároveň za Výrobce přebírá odpovědnost za odchytku ohledně elektřiny dodané na základě této Smlouvy do elektrizační soustavy.

# Smlouva o dodávce elektřiny s převzetím závazku dodat elektřinu do elektrizační soustavy

2/6

6. Pokud roční objem výroby přesáhne 1 200 MWh, je Výrobce povinen neprodleně upřesňovat Kupujícímu předběžné množství elektřiny vyráběné ve Zdroji a dodávané podle této Smlouvy Kupujícímu v případech, kdy je mu známo, že dojde nebo má dojít k omezení výroby ve Zdroji o více než 15 % v období 8 po sobě jdoucích hodin a více, a to odesláním e-mailu na adresu . Množství elektřiny skutečně dodané na základě této Smlouvy Výrobce Kupujícímu Smluvní strany určí postupem podle čl. V. této Smlouvy.
7. Výrobce prohlašuje, že jím vyrobená a Kupujícímu na základě této Smlouvy dodaná elektřina je elektřinou ekologicky šetrnou ve smyslu části 47 zák. č. 261/2007 Sb., v platném znění.
8. Výrobce je povinen předat Kupujícímu k elektřině dodané podle této smlouvy záruku (certifikát) o původu elektřiny z obnovitelných zdrojů vydávanou společností OTE, a.s., případně Kupujícímu poskytnout součinnost potřebnou pro získání této záruky.

### III. Specifikace výroby elektřiny, předávací místo

#### Výrobna - předávací místo

|                          |  |
|--------------------------|--|
| Název                    |  |
| Adresa                   | Mládežnická 1751/17, 412 01 Litoměřice |
| Instalovaný výkon        | 19,19                                  |
| Typ                      | Sluneční                               |
| PDS                      | ČEZ                                    |
| EAN                      | 859182400409269058                     |
| Typ měření               | B                                      |
| Odhad roční výroby v MWh | 1                                      |

# Smlouva o dodávce elektřiny s převzetím závazku dodat elektřinu do elektrizační soustavy

3/6

## IV. Kupní cena za dodanou elektřinu

1. Kupní cena za dodanou elektřinu je stanovena ve výši 750,-Kč za každou 1 MWh dodané silové elektřiny z předávacího odběrného místa uvedeném v článku III. této Smlouvy.
2. Kupní cena v jednotkové výši podle předchozích odstavců tohoto článku je Smluvními stranami stanovována bez DPH. K ceně bude připočtena DPH dle platných právních předpisů.
3. Kupní cenu za dodanou elektřinu je Kupující oprávněn jednostranně měnit, v tom případě bude Kupující Výrobce informovat alespoň 30 kalendářních dnů přede dnem účinnosti změny. Snížení ceny zakládá právo zákazníka Smlouvu nejpozději deset dnů přede dnem účinnosti změny vypovědět s účinností k poslednímu dni přede dnem účinnosti změny.

## V. Měření a vyhodnocení množství dodané elektřiny

1. Obchodní měření elektřiny dodávané do předávacího místa ze Zdroje je stanoveno ve smlouvách o připojení uzavřených mezi Výrobce a příslušným Provozovatelem DS v souladu s ustanoveními obecně závazných předpisů, zejména s ustanovením § 49 zák. č. 458/2000 Sb., a vyhl. č. 359/2020 Sb. Měřicí zařízení pro předávací místa dodává, instaluje a udržuje místně příslušný Provozovatel DS.
2. Množství elektřiny skutečně dodané Kupujícímu Výrobce na základě této Smlouvy odpovídá množství elektřiny převzatém do distribuční soustavy PDS, k níž je Zdroj připojen a stanoví se z údajů obchodního měření předávacích míst podle předchozího odstavce tohoto článku. Kupující na základě oprávnění k přístupu zjistí v systému OTE, a.s. skutečně naměřené hodnoty dodávky elektřiny Výrobce Kupujícímu v zúčtovacím období, které sdělí Výrobci do 5. pracovního dne po skončení příslušného měsíce dodávky elektřiny podle této Smlouvy, pokud o to Výrobce Kupujícího sám požádá. Skutečné množství elektřiny dodané na základě této Smlouvy Smluvní strany vykazují v kWh.
3. Skutečně dodané množství elektřiny vyrobené ve Zdroji a dodané v příslušném měsíci Výrobce Kupujícímu je Smluvními stranami považováno za smluvní množství elektřiny. Pro zamezení pochybností strany shodně uvádějí, že Kupující je povinen odebrat jen takové množství elektřiny, které mu bylo Výrobce za příslušné období skutečně dodáno, a že hodnoty předběžných měsíčních a ročních množství elektřiny podle čl. II. této Smlouvy nejsou pro Smluvní strany závazné.

## VI. Fakturační a platební podmínky

1. Smluvní strany si sjednávají fakturační období kalendářního měsíce.
2. Po skončení fakturačního období Výrobce vyúčtuje skutečně dodané množství dodané elektřiny podle článku V. odstavce 3. této Smlouvy, a to na základě daňového dokladu, vystaveného v souladu se zákonem č. 235/2004 Sb., o dani z přidané hodnoty (dále jen „Faktura“). Faktura bude vystavena do 20 dnů ode dne uskutečnění zdanitelného plnění. Za řádné vystavení faktury je odpovědný Kupující, který ji ve lhůtě zašle Výrobci a zároveň ji proplatí nejpozději ke dni splatnosti. Za datum uskutečnění zdanitelného plnění se považuje poslední den příslušného fakturačního období, za který je vyúčtování provedeno.
3. Splatnost Faktury činí 30 dnů ode dne doručení Faktury Kupujícímu. Připadá-li tento den na den pracovního volna nebo den pracovního klidu, posunuje se splatnost na nejbližší následující pracovní den. Peněžitě závazky se považují za zaplacené okamžikem připsání dlužné částky z účtu Kupujícího na účet Výrobce.
4. Pokud je Výrobce registrovaný plátcem DPH, bude k ceně uvedené v článku IV. této Smlouvy připočtena DPH v zákonem dané výši.
5. Peněžitě závazky podle této Smlouvy Smluvní strany platí bezhotovostním převodem dlužných částek z účtu Kupujícího na účet Výrobce. Faktury Výrobce je Kupující povinen platit na účet, který je uveden v záhlaví této Smlouvy. V případě každé změny bankovního spojení (účtu) Výrobce oproti bankovnímu spojení uvedenému v záhlaví této Smlouvy musí Výrobce tuto změnu bezodkladně písemně oznámit, a to vždy nejpozději 10 dní před koncem fakturačního období.
6. V případě prodlení s plněním peněžitě závazku vyplývajících z této Smlouvy je Kupující povinen za každý den prodlení uhradit Výrobci úrok z prodlení z dlužné částky, jehož výše se stanovuje pravidelně první pracovní den každého kalendářního měsíce roku ve fixní výši  $(1 \text{ M PRIBOR} + 2)/360$  procenta s platností na období daného kalendářního měsíce s platností na období tohoto měsíce. Pro účely této smlouvy je 1M PRIBOR

# Smlouva o dodávce elektřiny s převzetím závazku dodat elektřinu do elektrizační soustavy

4/6

definován jako úroková sazba jednoměsíčního depozita na pražském trhu mezibankovních depozit, jejíž hodnota je stanovena Českou národní bankou.

## VII. Povinnosti Smluvních stran

### 1. Výrobce:

- (a) je povinen při dodávce elektřiny ve Zdroji do distribuční soustavy Provozovatele DS dodávat v kvalitě a při splnění dalších podmínek v souladu s Pravidly provozování distribuční soustavy Provozovatele DS,
  - (b) Kupujícímu poskytne přístup k jakémukoliv typu průběhového měření výroby specifikované v čl. III. této Smlouvy, je-li takovéto měření na výrobně instalováno,
  - (c) je povinen umožnit Kupujícímu přístup k obchodnímu měření a umožnit mu provedení kontrolních odečtů elektroměrů,
2. Výrobce v případě vzniku ostrovního provozu Zdroje s částí distribuční soustavy Provozovatele DS je zodpovědný za škody způsobené jak Provozovateli DS, tak dalším subjektům připojeným na distribuční soustavu v ostrovním provozu.
  3. Smluvní strany se zavazují učinit takové právní úkony v příslušných termínech dle obecně závazných předpisů vedoucích k převodu odpovědnosti dodat elektřinu do elektrizační soustavy v předacích místech Výrobce podle této Smlouvy na Kupujícího.

## VIII. Doba trvání Smlouvy

1. Tato Smlouva nabývá platnosti dnem jejího podpisu oběma Smluvními stranami a účinnosti dnem registrací odběrného místa u operátora trhu OTE a.s.
2. Smlouva se mezi Smluvními stranami sjednává na dobu neurčitou s výpovědní lhůtou 3 měsíců. Výpovědní lhůta začíná běžet od prvního dne měsíce následujícího po měsíci, ve kterém je doručena písemná výpověď druhé smluvní straně.

## IX. Ukončení Smlouvy

1. Kupující má právo od této Smlouvy odstoupit s účinností ke dni doručení písemného odstoupení od Smlouvy druhé Smluvní straně, v případech podstatného porušení Smlouvy Výrobce, zejména nastane-li kterákoliv ze skutečností dále uvedených:
  - (a) dojde-li k odpojení Zdroje od distribuční soustavy v důsledku zániku Smlouvy o připojení Zdroje k distribuční soustavě Provozovatele DS uvedeného v této Smlouvě,
  - (b) dojde-li k trvalému ukončení provozování Zdroje,
  - (c) zanikne-li Výrobci nebo bude-li Výrobci zrušena licence na výrobu elektřiny,
  - (d) ukáže-li se prohlášení Výrobce uvedené v čl. I. odst. 1. této Smlouvy jako nepravdivé,
  - (e) zvolí-li Výrobce ve smyslu obecně závazných předpisů takový způsob podpory výroby elektřiny ve Zdroji, který vylučuje souběžné trvání této Smlouvy,
  - (f) nesplní-li Výrobce některou ze svých povinností podle čl. VII. odstavce 1 této Smlouvy,
  - (g) nesplní-li Výrobce povinnost informovat Kupujícího podle článku II. odst. 6. této Smlouvy,
  - (h) zanikne-li Kupujícímu pro předací místa uvedená v této Smlouvě odpovědnost za odchylku,
  - (i) nastanou-li na straně Výrobce okolnosti vylučující odpovědnost, které mu brání v plnění povinností podle této Smlouvy a trvají nepřetržitě déle než tři po sobě jdoucí měsíce.



# Smlouva o dodávce elektřiny s převzetím závazku dodat elektřinu do elektrizační soustavy

5/6

## X. Postoupení práv a převod povinností

1. Žádná ze Smluvních stran nesmí postoupit třetí straně kterékoliv ze svých práv nebo převést své povinnosti podle této Smlouvy bez předchozího písemného souhlasu druhé Smluvní strany.

## XI. Závěrečná ustanovení

1. Tato Smlouva je Smluvními stranami uzavírána s vědomím, že upravuje závazkové vztahy mezi podnikateli a týká se jejich podnikatelské činnosti.
2. Veškeré změny a doplňky této Smlouvy Smluvní strany provádí pouze písemně, vyjma způsobu změny ceny sjednanému v čl. IV. 3. této Smlouvy. K návrhu změny Smlouvy doručeného jednou Smluvní stranou je druhá Smluvní strana povinna se vyjádřit do 30 dnů od jeho doručení. Po dobu trvání lhůty podle předchozí věty je navrhuující Smluvní strana takovým návrhem změny Smlouvy vázána.
3. Práva a povinnosti z této Smlouvy přecházejí na případné právní nástupce obou Smluvních stran.
4. Smlouva stejně jako veškeré informace spojené s jejím sjednáváním a realizací jsou důvěrné dokumenty a nesmí být jako celek ani v částech poskytnuty třetím osobám bez předchozího souhlasu druhé Smluvní strany. Toto ustanovení se nevztahuje na případy, kdy je předložení Smlouvy vyžadováno na základě obecně závazného právního předpisu.
5. Smluvní strany prohlašují, že v případě, že se v budoucnu některé ustanovení této Smlouvy stane neplatným, není tím dotčena platnost ostatních ustanovení Smlouvy.
6. Není-li ve Smlouvě anebo obecně závaznými právními předpisy stanoveno jinak, použijí se na práva a povinnosti Smluvních stran ustanovení § 2079 a násl. zák. č. 89/2012 Sb., s tím, že Výrobce je v postavení prodávajícího.
7. Tato Smlouva je vyhotovena ve dvou stejnopisech s platností originálu, z nichž každá Smluvní strana obdrží po jednom vyhotovení.
8. Smluvní strany prohlašují, že tuto Smlouvu uzavírají svobodně a vážně. Smluvní strany zároveň prohlašují, že se podrobně seznámily s obsahem této Smlouvy, jejímu obsahu porozuměly a souhlasí s ním, a že si nejsou vědomy žádných překážek, nároků třetích osob ani jiných právních vad, které by bránily jejímu uzavření.

Litoměřice, 27. 6. 2024



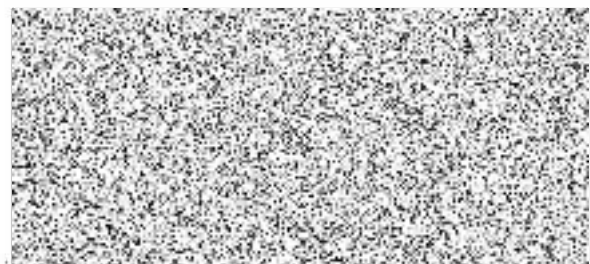
Výrobce - Tomáš Sarnovský / předseda představenstva

Místo a datum podpisu V Praze, 11. 7. 2024

Litoměřice, 27. 6. 2024



Kupující  
Aneta Malatová, na základě plně moci



Výrobce - Vladislav Liška člen představenstva