




Střední zdravotnická škola a Vyšší odborná škola zdravotnická Emanuela Pöttinga a Jazyková škola s právem státní jazykové zkoušky Olomouc, Pöttingova 624/2, 779 00 Olomouc

SMLOUVA O DÍLO

uzavřená podle § 2586 a násl. zákona č. 89/2012 Sb., občanský zákoník

Smluvní strany

Příspěvková organizace: Střední zdravotnická škola a Vyšší odborná škola zdravotnická Emanuela Pöttinga a Jazyková škola s právem státní jazykové zkoušky Olomouc
zastoupená: Mgr. Pavlem Skulou, ředitelem školy
IČ: 00600938
DIČ: CZ00600938
Bankovní spojení: 
(dále jen „Objednatel“)

a

Firma (název, jméno): Interiérové studio podlah a dveří s.r.o.
Sídlo: tř. listopadu 1215/2b, 779 00 Olomouc
IČ: 28610172
DIČ: CZ28610172
Zastoupená: p. Jaroslavem Krátkým, jednatelem firmy
Bankovní spojení: 
(dále jen „Zhotovitel“)

uzavírají níže uvedeného dne, měsíce a roku tuto

SMLOUVU O DÍLO

I.

Předmět smlouvy

1. Na základě této smlouvy se Zhotovitel zavazuje provést v rozsahu a za podmínek dohodnutých v této smlouvě pro Objednatele dílo „Výměna podlahové krytiny – domov mládeže – 1. část“ (dále jen „dílo“). Bližší specifikace díla:
 - stržení stávající podlahové krytiny, zabroušení povrchu a jeho vyrovnání samonivelační stěrkou, dodávka, pokládka PVC ve dvou patrech budovy domova mládeže a výměna a usazení dřevěných přechodových prahů. Dřevěné prahy budou opatřeny přírodním lakem a do podlahy ukotveny vruty;
 - před instalací dřevěných prahů bude provedeno odřezání spodní příčky panelového futra;
 - ukončení PVC bude realizováno PVC soklem v barevném odstínu odpovídajícím barvě PVC příslušného patra. V chodbách bude ukončení PVC realizováno ke stávajícímu soklu z obkladu. V předsíňkách buněk bude PVC ukončeno pod hranou vestavných skříní;
 - součástí díla je také přesun stávajícího vybavení k uvolnění plochy pro pokládku,



- práce zahrnují ekologickou likvidaci veškerých odpadů, včetně strženého PVC, dopravu materiálu, osob, pracovních pomůcek a další související náklady nutné ke kompletnímu dokončení prací,
- technologické postupy budou uzpůsobeny nutností postupného uvolňování – přesunem vybavení (nábytek) jednotlivých buněk. Vybavení bude stěhováno vždy pouze v rámci příslušného patra.

Požadavky na barevné provedení:

- 3. patro Gerflor zelená č. 2181
 - 4. patro Gerflor modrá č. 2182
2. Objednatel se zavazuje řádně provedené dílo převzít a zaplatit Zhotoviteli cenu za jeho provedení.
 3. Dílo bude provedeno v souladu se zadávacími podmínkami Objednatele stanovenými Oznámením výběrového řízení – zadávací podmínky a nabídkou Zhotovitele ze dne 19. 7. 2024.
 4. Místem provádění díla je budova domova mládeže – U Sportovní haly 41/1, Olomouc – Lazce.

II.

Doba provádění díla

1. Staveniště bude Objednatelem předáno Zhotoviteli od 30. 7. 2024 od 8:00 hod.
2. Další požadavky Předávání díla proběhne postupně:
 - kompletně dokončené jedno patro do 19. 8. 2024
 - kompletně dokončené druhé patro do 27. 8. 2024
3. Dílo bude ukončeno do 27. 8. 2024.
4. Provedením díla se rozumí předání dokončeného díla Objednateli Zhotovitelem. Dílo bude Zhotovitelem předáváno Objednateli po dílčích částech. Zhotovitel se zavazuje vyzvat Objednatele k předání díla se stanovením přesného termínu a času předání minimálně 2 dny předem. Při předání díla bude Zhotovitelem Objednateli předána i veškerá dokumentace vztahující se k dílu. Dílo bude předáno formou písemného zápisu podepsaného zástupci obou smluvních stran.



III.

Cena díla

1. Smluvní strany sjednávají cenu za provedení celého díla dle této smlouvy ve výši:
cena celkem bez DPH 751 833 Kč
(Jedná se o režim PDP – DPH odvede v souladu s příslušnou právní úpravou Objednatel)
2. Zhotovitel prohlašuje, že se předem seznámil se všemi okolnostmi a podmínkami, které by mohly mít jakýkoliv vliv na stanovení ceny díla. Cena dle čl. III. odst. 1 této smlouvy je cena nejvýše přípustná, obsahuje veškeré náklady a zisk Zhotovitele nezbytné k řádnému a včasnému provedení díla.
3. Případná úprava ceny díla dle této smlouvy nebude ze strany Objednatele akceptována a bude jej opravňovat k okamžitému ukončení smluvního vztahu, a to bez jakýchkoliv sankcí ze strany Zhotovitele. Cenová nabídka Zhotovitele je Přílohou č. 2 této smlouvy.

IV.

Jiná ujednání

1. Podmínky této smlouvy se řídí Obchodními podmínkami, které jsou nedílnou součástí této smlouvy a jsou uvedeny v Příloze č. 1 této smlouvy.
2. Zhotovitel poskytuje na provedené dílo záruku v délce 24 měsíců.

V.

Závěrečná ustanovení

1. V otázkách a vztazích touto smlouvou výslovně neřešených, se smluvní vztah řídí českým právním řádem, především příslušnými ustanoveními zákona č. 89/2012 Sb., občanský zákoník.
2. Zhotovitel nemůže bez předchozího písemného souhlasu Objednatele postoupit svá práva a povinnosti plynoucí z této smlouvy třetí osobě.
3. Veškeré změny a doplňky této smlouvy jsou možné pouze na základě písemných číslovaných dodatků odsouhlasených smluvními stranami.
4. Smluvní strany shodně prohlašují, že obsah této smlouvy není obchodním tajemstvím ve smyslu ustanovení § 504 občanského zákoníku, ve znění pozdějších předpisů a souhlasí s případným zveřejněním jejího textu v souladu se zákonem č. 106/1999 Sb., o svobodném přístupu k informacím, ve znění pozdějších předpisů.
5. Tato smlouva nabývá platnosti a účinnosti dnem jejího uveřejnění v registru smluv dle zákona č. 340/2015 Sb., o registru smluv, ve znění pozdějších předpisů. Uveřejnění této smlouvy v registru smluv zajistí Objednatel.



Střední zdravotnická škola a Vyšší odborná škola zdravotnická Emanuela Pöttinga a Jazyková škola s právem státní jazykové zkoušky Olomouc, Pöttingova 624/2, 779 00 Olomouc

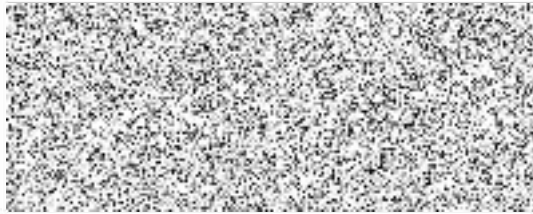
6. Tato smlouva je vyhotovena ve dvou stejnopisech, z nichž jeden obdrží Objednatel a jeden Zhotovitel.
7. Příloha smlouvy:
Příloha č. 1: Obchodní podmínky ke smlouvě o dílo na stavební práce

V Olomouci dne 29. 7. 2024

.....



Mgr. Pavel Skula
ředitel školy



V Olomouci dne 30. 7. 24





Obchodní podmínky ke smlouvě o dílo na stavební práce uzavíranou Střední zdravotnickou školou a Vyšší odbornou školou zdravotnickou Emanuela Pöttinga a Jazykovou školou s právem státní jazykové zkoušky Olomouc

1. Povinnosti Zhotovitele

Zhotovitel je povinen předložit před podpisem smlouvy Objednateli doklady opravňující jej k podnikání podle zvláštních právních předpisů pro celý rozsah díla.

Zhotovitel je povinen provést dílo na svůj náklad a na své nebezpečí ve sjednané době.

2. Povinnosti Objednatele

Objednatel je povinen řádně a včas dokončené dílo převzít a zaplatit za něj dohodnutou cenu.

Objednatel je povinen Zhotoviteli včas předat staveniště a doklady vztahující se k prováděnému dílu.

3. Předmět smlouvy

Předmětem smlouvy a těchto obchodních podmínek jsou stavební práce. Zhotovitel zajistí bezvadné provedení všech stavebních a montážních prací a konstrukcí, včetně dodávek potřebných materiálů a zařízení nezbytných pro řádné dokončení díla, dále provedení všech činností souvisejících s dodávkou stavebních prací a konstrukcí jejichž provedení je pro řádné dokončení díla nezbytné (např. zařízení staveniště, bezpečnostní opatření apod.) včetně koordinační a kompletační činnosti celé stavby.

Předmět díla je vymezen zadávací dokumentací veřejné zakázky a uzavřenou smlouvou o dílo.

Součástí díla jsou vedle činností uvedených ve smlouvě o dílo vždy i následující práce a činnosti:

- zajištění a provedení všech opatření organizačního a stavebně technologického charakteru k řádnému provedení díla,
- veškeré práce a dodávky související s bezpečnostními opatřeními na ochranu lidí a majetku v místech dotčených stavbou,
- ostraha stavby a staveniště, zajištění bezpečnosti práce a ochrany životního prostředí,
- projednání a zajištění případného zvláštního užívání komunikací a veřejných ploch včetně úhrady vyměřených poplatků a nájemného,
- případné zajištění dopravního značení k dopravním omezením, jejich údržba, přemísťování a následné odstranění,
- zajištění a provedení všech nutných zkoušek dle ČSN, TIČR (případně jiných norem vztahujících se k prováděnému dílu včetně pořízení protokolů),



- zajištění všech ostatních nezbytných zkoušek, atestů a revizí podle ČSN a právních nebo technických předpisů platných v době provádění a předání díla, kterými bude prokázáno dosažení předepsané kvality a předepsaných technických parametrů díla,
- zřízení a odstranění zařízení staveniště,
- odvoz a uložení odpadu na skládku včetně poplatku za uskladnění v souladu s ustanoveními zákona 185/2001 Sb. o odpadech a o změně některých dalších zákonů,
- uvedení všech povrchů dotčených stavbou do původního stavu (komunikace, chodníky, zeleň, příkopy, propustky apod.).

4. Termíny plnění

Zhotovitel je povinen zahájit práce na díle a řádně v nich pokračovat nejpozději do 14 dnů ode dne protokolárního předání staveniště.

Pokud Zhotovitel práce na díle nezahájí ani ve lhůtě 20 dnů ode dne, kdy měl práce na díle zahájit, je Objednatel oprávněn od smlouvy odstoupit.

Zhotovitel je povinen dokončit práce na díle v termínu dokončení díla sjednaném ve smlouvě.

Zhotovitel je oprávněn dokončit práce na díle i před sjednaným termínem dokončení díla a Objednatel je povinen dříve dokončené dílo převzít a zaplatit.

Termín dokončení díla je závislý na řádném a včasné splnění součinnosti Objednatele dohodnuté ve smlouvě. Po dobu prodlení Objednatele s poskytnutím dohodnuté součinnosti není Zhotovitel v prodlení s plněním závazku. Nedojde-li mezi stranami k jiné dohodě, prodlužuje se termín dokončení díla o dobu prodlení Objednatele s poskytnutím jeho součinnosti.

Prodlení Zhotovitele s dokončením díla delší jak 60 dnů se považuje za podstatné porušení smlouvy, ale pouze v případě, že prodlení Zhotovitele nevzniklo z důvodů na straně Objednatele.

Dokončením díla se rozumí úplné dokončení celého díla (včetně drobných vad, které samy o sobě, ani ve spojení s jinými nebrání řádnému užívání díla) a podepsání posledního zápisu o předání a převzetí stavby. Objednatel může dokončené dílo převzít, i pokud dílo vykazuje drobné ojedinělé vady, které samy o sobě ani ve spojení s jinými drobnými vadami a vady nebrání užívání předmětu díla funkčně nebo esteticky, ani užívání předmětu díla podstatným způsobem neomezují.

5. Cena díla

Cena díla je oběma smluvními stranami sjednána v souladu s ustanovením § 2 zákona č. 526/1990 Sb., o cenách, ve znění pozdějších předpisů a je stranami dohodnuta bez daně z přidané hodnoty (DPH).

Cena je stanovena vítěznou nabídkou Zhotovitele.

Sjednaná cena obsahuje veškeré náklady a zisk Zhotovitele nezbytné k řádnému a včasnému provedení díla. Cena obsahuje mimo vlastní provedení prací a dodávek, zejména i náklady na:



- vybudování, udržování a odstranění zařízení stavenišť,
- zabezpečení bezpečnosti a hygieny práce,
- opatření k ochraně životního prostředí,
- pojištění stavby a osob,
- organizační a koordinační činnost,
- poplatky spojené se záborem veřejného prostranství,
- zajištění nezbytných dopravních opatření,
- zajištění všech nutných zkoušek.

6. Platební podmínky

Fakturace bude provedena do 14-ti dnů po předání dokončeného díla Objednateli.

Objednatel nebude Zhotoviteli poskytovat zálohy.

Na faktuře bude uveden název Objednatele: Střední zdravotnická škola a Vyšší odborná škola zdravotnická Emanuela Pöttinga a Jazyková škola s právem státní jazykové zkoušky Olomouc, Pöttingova 624/2, 779 00 Olomouc a faktura bude doručena v jednom vyhotovení na stejnou adresu.

Splatnost faktury se stanovuje na 14 kalendářních dnů ode dne jejího doručení Objednateli. V případě pochybnosti bude Zhotovitel povinen Objednateli datum odeslání faktury prokazatelně doložit.

Faktura musí obsahovat náležitosti daňového dokladu dle zákona č. 235/2004 Sb., o dani z přidané hodnoty, v platném znění a náležitosti stanovené § 435 občanského zákoníku. Faktura musí dále obsahovat odkaz na uzavřenou smlouvu.

Bude-li faktura obsahovat nesprávné náležitosti, nebo bude-li ve faktuře některá z náležitostí chybět, nebo nebude-li cena odpovídat údajům uvedeným v této smlouvě, bude Objednatel oprávněn fakturu do data splatnosti vrátit Zhotoviteli. Splatnost opravené faktury bude rovněž 14 kalendářních dnů ode dne doručení provedené opravy faktury.

Zhotovitel se zavazuje použít na faktuře bankovní účet zveřejněný v registru plátců podle § 96 ZDPH.

Faktura se považuje za uhrazenou odepsáním příslušné částky z účtu Objednatele.

Prodlení Objednatele s úhradou dlužné částky delší jak 60 dnů je podstatným porušením smlouvy.

Přílohou faktury bude podrobný rozpis ceny předmětu plnění.



7. Majetkové sankce

Pokud Zhotovitel nevyklidí staveniště ve sjednaném termínu, nejpozději však ve lhůtě do 2 dnů od předání a převzetí díla, je povinen zaplatit Objednateli smluvní pokutu **ve výši 0,01 % ze sjednané ceny díla za každý den i započatý den prodlení.**

V případě odstoupení Objednatele od smlouvy z důvodu na straně Zhotovitele je Zhotovitel povinen zaplatit Objednateli smluvní pokutu ve výši **5 % z hodnoty nedokončeného díla bez DPH.**

V případě pozdní úhrady faktur ze strany Objednatele je Zhotovitel oprávněn požadovat po Objednateli úrok z prodlení ve výši dle platných a účinných právních předpisů.

V případě, že Zhotovitel neuvede na faktuře bankovní účet zveřejněný v registru plátců definovaný touto smlouvou, je Objednatel oprávněn požadovat zaplacení smluvní pokuty ve výši 3 000,-- Kč.

Sankci (smluvní pokutu, úrok z prodlení) vyúčtuje oprávněná strana straně povinné písemnou formou. Ve vyúčtování musí být uvedeno ustanovení smlouvy nebo těchto obchodních podmínek, které k vyúčtování sankce opravňuje, a způsob výpočtu celkové výše sankce.

Strana povinná může s vyúčtováním sankce vyjádřit nesouhlas nejpozději do 10 dnů ode dne jeho obdržení, jinak se má za to, že s vyúčtováním souhlasí. Vyjádřením se v tomto případě rozumí písemné stanovisko strany povinné.

Nesouhlasí-li strana povinná s vyúčtováním sankce, je povinna písemně do 10 dnů ode dne jeho obdržení sdělit oprávněné straně důvody, pro které vyúčtování sankce neuznává.

Zaplacením sankce (smluvní pokuty) není dotčen nárok Objednatele na náhradu celé škody způsobené mu porušením povinnosti Zhotovitele, na niž se sankce vztahuje.

Strana povinná je povinna uhradit vyúčtované sankce nejpozději do 21 dnů od dne obdržení příslušného vyúčtování.

Stejná lhůta se vztahuje i na úhradu úroku z prodlení.

8. Staveniště

O předání a převzetí staveniště Zhotoviteli vyhotoví Objednatel písemný protokol, který obě strany podepíší. Za den předání staveniště se považuje den, kdy dojde k oboustrannému podpisu příslušného protokolu. V tomto protokolu se uvede i předání dokumentů nutných k realizaci díla.

Provozní, sociální a případně i výrobní zařízení staveniště zabezpečuje Zhotovitel v souladu se svými potřebami a v souladu s projektovou dokumentací. Náklady na vybudování, vytyčení staveniště, zprovoznění staveniště, jeho údržbu, udržování pořádku na staveništi, likvidaci a vyklizení zařízení staveniště jsou zahrnuty ve sjednané ceně díla.

Zařízení staveniště vybuduje v rozsahu nezbytném Zhotovitel.



Zhotovitel je povinen užívat staveniště pouze pro účely související s prováděním díla a při užívání staveniště je povinen dodržovat veškeré právní předpisy.

Zhotovitel zajistí střežení staveniště a v případě potřeby i jeho oplocení nebo jiné vhodné zabezpečení.

Zhotovitel je povinen předat Objednateli do 2 dnů od předání a převzetí staveniště seznam osob (zejména svých zaměstnanců a zaměstnanců svých Podzhotovitelů), kterým je povolen vstup na staveniště. Zhotovitel je povinen tento seznam průběžně aktualizovat.

Zhotovitel není oprávněn, pokud se strany nedohodnou jinak, využívat staveniště k ubytování nebo nocování osob.

Veškerá potřebná povolení k užívání veřejných ploch, případně rozkopávkám nebo překopům veřejných komunikací zajišťuje Zhotovitel a nese veškeré případné poplatky.

Zhotovitel dále odpovídá i za umístování, přemístování a udržování dopravních značek v souvislosti s průběhem provádění prací. Jakékoliv pokuty či náhrady škod vzniklých v této souvislosti jdou k tíži Zhotovitele.

Zhotovitel je povinen udržovat na staveništi pořádek.

Zhotovitel je povinen průběžně ze staveniště odstraňovat všechny druhy odpadů a nepotřebného materiálu. Zhotovitel je rovněž povinen zabezpečit, aby odpad vzniklý z jeho činnosti nebo stavební materiál nebyl umístován mimo staveniště.

Zhotovitel je povinen zajistit na staveništi veškerá bezpečnostní opatření a hygienická opatření a požární ochranu staveniště i prováděného díla, a to v rozsahu a způsobem stanoveným příslušnými předpisy. Za provoz na staveništi odpovídá Zhotovitel.

Zhotovitel je povinen odstranit zařízení staveniště a vyklidit staveniště nejpozději do 2 dnů ode dne předání a převzetí díla, pokud se strany nedohodnou jinak.

Nevyklidí-li Zhotovitel staveniště ve sjednaném termínu, je Objednatel oprávněn zabezpečit vyklizení staveniště třetí osobou a náklady s tím spojené uhradí Objednateli Zhotovitel.

9. Stavební deník

Zhotovitel je povinen vést ode dne předání a převzetí staveniště stavební deník o pracích, které provádí, a to minimálně v rozsahu zákona č. 183/2006 Sb., o územním plánování a stavebním řádu (stavební zákon), ve znění pozdějších předpisů.

Stavební deník musí být v pracovní dny od 7.00 do 17.00 hod. přístupný oprávněným osobám Objednatele, případně jiným osobám oprávněným do stavebního deníku zapisovat.

Zhotovitel je povinen předat po odstranění vad zjištěných při převjímacím řízení stavby Objednateli originál stavebního deníku k archivaci dle § 157 odst. 3. zákona č. 183/2006 Sb., o územním plánování a stavebním řádu (stavební zákon), ve znění pozdějších předpisů.

Povinnost archivovat stavební deník po dobu nejméně 10 let ode dne vydání kolaudačního souhlasu k dílu má Objednatel.

Ve stavebním deníku musí být uvedeny základní údaje:



- název, sídlo, IČ (příp.DIČ) Zhotovitele včetně jmenného seznamu osob oprávněných za Zhotovitele provádět zápisy do stavebního deníku s uvedením jejich kontaktů a podpisového vzoru,
- název, sídlo, IČ (příp.DIČ) Objednatele včetně jmenného seznamu osob oprávněných za Objednatele provádět zápisy do stavebního deníku s uvedením jejich kontaktů a podpisového vzoru.

Do stavebního deníku zapisuje Zhotovitel veškeré skutečnosti rozhodné pro provádění díla. Zejména je povinen zapisovat údaje o:

- stavu staveniště, počasí, počtu pracovníků a nasazení strojů,
- časovém postupu prací,
- kontrole jakosti provedených prací,
- opatřeních učiněných v souladu s předpisy bezpečnosti a ochrany zdraví,
- opatřeních učiněných v souladu s předpisy požární ochrany a ochrany životního prostředí,
- událostech nebo překážkách majících vliv na provádění díla,
- konkrétní vyhodnocení práce a její objem (množství).

Všechny listy stavebního deníku musí být očíslovány.

Ve stavebním deníku nesmí být vynechána volná místa.

V případě neočekávaných událostí nebo okolností majících zvláštní význam pro další postup stavby pořizuje Zhotovitel i příslušnou fotodokumentaci, která se stane součástí stavebního deníku.

Do stavebního deníku jsou oprávněni zapisovat, jakož i nahlížet nebo pořizovat výpisy:

- oprávnění zástupci Objednatele,
- oprávnění zástupci Zhotovitele,
- kontrolní orgány.

Zápisy do stavebního deníku musí být prováděny čitelně a musí být vždy podepsány osobou, která příslušný zápis učinila, a to vždy s uvedením data provedení tohoto zápisu.

Zápisy do stavebního deníku provádí Zhotovitel formou denních záznamů. Veškeré okolnosti rozhodné pro plnění díla musí být učiněny Zhotovitelem v ten den, kdy nastaly.

Objednatel je povinen se vyjadřovat k zápisům ve stavebním deníku učiněným Zhotovitelem co nejdříve. Pokud se nejpozději do 3 dnů ode dne provedení zápisu Objednatel nevyjádří, má se za to, že s uvedeným zápisem souhlasí.

Nesouhlasí-li Zhotovitel se zápisem, který učinil do stavebního deníku Objednatel musí k tomuto zápisu připojit svoje stanovisko nejpozději do pěti pracovních dnů ode dne provedení zápisu, jinak se má za to, že se zápisem souhlasí.



10. Provádění díla a bezpečnost práce

Při provádění díla postupuje Zhotovitel samostatně. Zhotovitel se však zavazuje respektovat veškeré pokyny Objednatele, týkající se realizace předmětného díla a upozorňující na možné porušování smluvních povinností Zhotovitele.

Zhotovitel je povinen upozornit Objednatele bez zbytečného odkladu na nevhodnou povahu věcí převzatých od Objednatele nebo pokynů daných mu Objednatelem k provedení díla, jestliže Zhotovitel mohl tuto nevhodnost zjistit při vynaložení odborné péče.

Věci, které jsou potřebné k provedení díla, je povinen opatřit Zhotovitel.

Zhotovitel se zavazuje a odpovídá za to, že při realizaci díla nepoužije žádný materiál, o kterém je v době jeho užití známo, že je škodlivý. Pokud tak Zhotovitel učiní, je povinen na písemné vyzvání Objednatele provést okamžitě nápravu a veškeré náklady s tím spojené nese Zhotovitel. Stejně tak se Zhotovitel zavazuje, že k realizaci díla nepoužije materiály, které nemají požadovanou certifikaci, je-li pro jejich použití nezbytná podle příslušných předpisů.

Zhotovitel doloží na vyzvání Objednatele, nejpozději však při předání a převzetí díla, soubor certifikátů rozhodujících materiálů užitých k vybudování díla.

Zhotovitel je při provádění díla povinen zajistit dodržení veškerých bezpečnostních opatření a hygienických opatření a opatření vedoucích k požární ochraně prováděného díla, a to v rozsahu a způsobem stanoveným příslušnými předpisy.

Zhotovitel je povinen provést pro všechny své zaměstnance pracující na díle vstupní školení o bezpečnosti a ochraně zdraví při práci a o požární ochraně. Zhotovitel je rovněž povinen průběžně znalosti svých zaměstnanců o bezpečnosti a ochraně zdraví při práci a o požární ochraně obnovovat a kontrolovat.

Zhotovitel v plné míře odpovídá za bezpečnost a ochranu zdraví všech osob, které se s jeho vědomím zdržují na staveništi, a je povinen zabezpečit jejich vybavení ochrannými pracovními pomůckami.

Zhotovitel je povinen provádět v průběhu provádění díla vlastní dozor a soustavnou kontrolu nad bezpečností práce a požární ochranou na staveništi.

Dojde-li k jakémukoliv úrazu při provádění díla nebo při činnostech souvisejících s prováděním díla, je Zhotovitel povinen zabezpečit vyšetření úrazu a sepsání příslušného záznamu. Objednatel je povinen poskytnout Zhotoviteli nezbytnou součinnost.

Zhotovitel při provádění díla provede veškerá potřebná opatření, která zamezí nežádoucím vlivům stavby na okolní prostředí (zejména na nemovitosti přiléhající ke staveništi), a je povinen dodržovat veškeré podmínky vyplývající z právních předpisů řešících problematiku vlivu stavby na životní prostředí.

Zhotovitel je povinen vést evidenci o všech druzích odpadů vzniklých z jeho činnosti a vést evidenci o způsobu jejich zneškodňování.

Zhotovitel odpovídá za to, že všichni jeho zaměstnanci byli podrobeni vstupní lékařské prohlídce a že jsou zdravotně způsobilí k práci na díle.



Objednatel je oprávněn kontrolovat provádění díla. Zjistí-li Objednatel, že Zhotovitel provádí dílo v rozporu se svými povinnostmi, je Objednatel oprávněn dožadovat se toho, aby Zhotovitel odstranil vady vzniklé vadným prováděním a dílo prováděl řádným způsobem. Jestliže Zhotovitel tak neučiní ani v přiměřené lhůtě mu k tomu poskytnuté, je Objednatel oprávněn odstoupit od smlouvy.

Zhotovitel je povinen vyzvat Objednatele ke kontrole a prověření prací, které v dalším postupu budou zakryty nebo se stanou nepřístupnými (postačí zápis ve stavebním deníku). Zhotovitel je povinen vyzvat Objednatele nejméně pět pracovních dnů před termínem, v němž budou předmětné práce zakryty.

Pokud se Objednatel ke kontrole přes včasné písemné vyzvání nedostaví, je Zhotovitel oprávněn předmětné práce zakrýt. Bude-li v tomto případě Objednatel dodatečně požadovat jejich odkrytí, je Zhotovitel povinen toto odkrytí provést na náklady Objednatele. Pokud se však zjistí, že práce nebyly řádně provedeny, nese veškeré náklady spojené s odkrytím prací, opravou chybného stavu a následným zakrytím Zhotovitel.

Veškeré odborné práce musí vykonávat pracovníci Zhotovitele nebo jeho poddodavatelů mající příslušnou kvalifikaci. Doklad o kvalifikaci pracovníků je Zhotovitel na požádání Objednatele povinen Objednateli neprodleně doložit.

Pokud činností Zhotovitele dojde ke způsobení škody Objednateli nebo třetím osobám z titulu opomenutí, nedbalosti nebo neplněním podmínek vyplývajících ze zákona, technických nebo jiných norem nebo vyplývajících z této smlouvy, je Zhotovitel povinen bez zbytečného odkladu tuto škodu odstranit a není-li to možné, tak finančně nahradit. Veškeré náklady s tím spojené nese Zhotovitel.

Zhotovitel odpovídá i za škodu způsobenou činností těch, kteří pro něj dílo provádějí.

Zhotovitel odpovídá za škodu způsobenou okolnostmi, které mají původ v povaze strojů, přístrojů nebo jiných věcí, které Zhotovitel použil nebo hodlal použít při provádění díla.

11. Předání a převzetí díla

Zhotovitel je povinen písemně oznámit Objednateli 2 dny předem, kdy bude dílo připraveno k předání a převzetí. Na prvním jednání obě strany dohodnou organizační záležitosti předávacího a převjímacího řízení.

Místem předání a převzetí díla je místo, kde se dílo provádělo.

Objednatel je oprávněn přizvat k předání a převzetí díla i jiné osoby, jejichž účast pokládá za nezbytnou (např. zřizovatele).

O průběhu předávacího a převjímacího řízení pořídí Objednatel písemný protokol. Povinným obsahem protokolu jsou:

- údaje o Zhotoviteli, poddodavatelích a Objednateli,
- popis díla, které je předmětem předání a převzetí,
- dohoda o způsobu a termínu vyklizení staveniště,
- termín, od kterého počíná běžet záruční lhůta,



- prohlášení Objednatele, zda dílo přejímá nebo nepřejímá.

Obsahuje-li dílo, které je předmětem předání a převzetí, vady, musí protokol obsahovat i:

- soupis zjištěných vad,
- dohodu o způsobu a termínech jejich odstranění, popřípadě o jiném způsobu narovnání,
- dohodu o zpřístupnění díla nebo jeho částí Zhotoviteli za účelem odstranění vad.

V případě, že Objednatel odmítá dílo převzít, uvede v protokolu o předání a převzetí díla i důvody, pro které odmítá dílo převzít.

Objednatel je povinen převzít i dílo, které vykazuje drobné vady, které samy o sobě, ani ve spojení s jinými nebrání řádnému užívání díla. Objednatel může dokončené dílo převzít i pokud dílo vykazuje drobné ojedinělé vady, které samy o sobě ani ve spojení s jinými drobnými vadami nebrání užívání předmětu díla funkčně nebo esteticky, ani užívání předmětu díla podstatným způsobem neomezují.

V protokolu o předání a převzetí uvede Objednatel soupis těchto vad včetně způsobu a termínu jejich odstranění. Záruční doba na dílo začne běžet až ode dne úplného odstranění vad.

Nedojde-li mezi oběma stranami k dohodě o termínu odstranění vad, pak platí, že vady musí být odstraněny nejpozději do 15 dnů ode dne předání a převzetí díla.

Zhotovitel je povinen ve stanovené lhůtě odstranit vady i v případě, kdy podle jeho názoru za vady neodpovídá. Náklady na odstranění nese i v těchto sporných případech až do pravomocného rozhodnutí soudu Zhotovitel.

Po odstranění všech vad bude mezi Objednatelem a Zhotovitelem proveden zápis o odstranění všech vad.

V případě, že Zhotovitel oznámí Objednateli, že dílo je připraveno k předání a převzetí a při předávacím a přejímacím řízení se prokáže, že dílo není dokončeno nebo, že není ve stavu vhodném pro předání a převzetí díla, je Zhotovitel povinen uhradit Objednateli veškeré náklady jemu vzniklé při neúspěšném předávacím a přejímacím řízení. Zhotovitel nese i náklady na organizaci opakovaného předávacího a přejímacího řízení.

V případě, že se Objednatel přes řádné vyzvání a bez závažného důvodu nedostaví k převzetí díla nebo předávací a přejímací řízení jiným způsobem zmaří, je Objednatel povinen uhradit Zhotoviteli veškeré náklady jemu vzniklé při neúspěšném předávacím a přejímacím řízení. Objednatel pak nese i náklady na organizaci opakovaného řízení.

Zhotovitel je povinen připravit a doložit u předávacího a přejímacího řízení zejména tyto doklady:

- stavební deník (případně deníky) a deník(y) víceprací.

Nedoloží-li Zhotovitel požadované doklady, nepovažuje se dílo za dokončené a schopné předání.

Objednatel je oprávněn při přejímacím a předávacím řízení požadovat provedení dalších dodatečných zkoušek nad rámec smlouvy o dílo včetně zdůvodnění, proč je požaduje,



a s uvedením termínu, do kdy je požaduje provést. Tento požadavek však není důvodem k odmítnutí převzetí díla. Náklady na tyto dodatečné zkoušky nad rámec smlouvy o dílo ponese Objednatel.

Umožňuje-li to povaha díla, lze dílo předávat i po částech, které samy o sobě jsou schopné užívání a jejich užívání nebrání dokončení zbývajících částí díla.

Pro předávání díla po částech platí pro každou samostatně předávanou a přejímanou část díla všechna ustanovení obdobně.

12. Užívání díla

Objednatel ani třetí osoby jednající na základě smluvního vztahu s Objednatelem nebo na pokyn Objednatele nesmí bez dohody se Zhotovitelem cokoliv z díla demontovat nebo odvážet. I tento postup se považuje za neoprávněné užívání.

Zhotovitel není odpovědný za vady vzniklé opotřebením nebo poškozením díla při neoprávněném předčasném užívání.

13. Záruka za jakost díla

Zhotovitel odpovídá za vady, jež má dílo v době jeho předání, a dále odpovídá za vady díla zjištěné v záruční době.

Zhotovitel neodpovídá za vady díla, jestliže tyto vady byly způsobeny použitím věcí předaných mu k zpracování Objednatelem v případě, že Zhotovitel ani při vynaložení odborné péče vhodnost těchto věcí nemohl zjistit nebo na ně upozornil a Objednatel na jejich použití trval. Zhotovitel rovněž neodpovídá za vady způsobené dodržáním nevhodných pokynů daných mu Objednatelem, jestliže Zhotovitel na nevhodnost těchto pokynů písemně upozornil a Objednatel na jejich dodržení trval nebo jestliže Zhotovitel tuto nevhodnost ani při vynaložení odborné péče nemohl zjistit.

Zhotovitel neodpovídá za vady díla, které byly způsobeny Objednatelem, třetí osobou nebo vyšší mocí.

Délka záruční lhůty je stanovena ve smlouvě. Záruční lhůta neběží po dobu, po kterou Objednatel nemohl předmět díla užívat pro vady díla, za které Zhotovitel odpovídá.

Pro ty části díla, které byly v důsledku oprávněné reklamace Objednatele Zhotovitelem opraveny, běží záruční lhůta opětovně od počátku ode dne provedení reklamační opravy.

Objednatel je povinen vady písemně reklamovat u Zhotovitele bez zbytečného odkladu po jejich zjištění. Oznámení (reklamaci) odešle na adresu sídla Zhotovitele uvedenou ve smlouvě, nebude-li sjednána jiná adresa Zhotovitele pro doručování písemností. V reklamaci musí být vady popsány nebo uvedeno, jak se projevují. Dále v reklamaci Objednatel uvede, jakým způsobem požaduje sjednat nápravu. Objednatel je oprávněn požadovat:

- odstranění vady opravou, je-li vada opravitelná,
- přiměřenou slevu ze sjednané ceny.

Objednatel je oprávněn vybrat si ten způsob, který mu nejlépe vyhovuje.



Právo Objednatele vyplývající ze záruky zaniká, pokud Objednatel neoznámí vady díla:

- bez zbytečného odkladu poté, kdy je zjištěno,
- bez zbytečného odkladu poté, kdy je měl zjistit při vynaložení odborné péče při prohlídce při předání a převzetí díla,
- bez zbytečného odkladu poté, kdy mohly být zjištěny později při vynaložení odborné péče, nejpozději však do konce záruční doby.

Reklamací lze uplatnit nejpozději do posledního dne záruční lhůty, přičemž i reklamacie odeslaná Objednatelem v poslední den záruční lhůty se považuje za včas uplatněnou.

Zhotovitel je povinen odstranit vadu nejpozději do 72 hodin od nahlášení vady Objednatelem.

Za záruční opravy nebude Zhotovitelem účtován materiál, práce za odstranění vad, ani cestovní či jiné náhrady. Doba záruky se automaticky prodlužuje o počet dnů uplynulých od ohlášení vad do jejího odstranění.

V případě výskytu vady po dobu běhu záruční lhůty se záruční lhůta prodlužuje o dobu od oznámení závady Objednatelem Zhotoviteli po její odstranění Zhotovitelem.

Nenastoupí-li Zhotovitel k odstranění reklamované vady ani 72 hodin po obdržení reklamacie Objednatele, je Objednatel oprávněn pověřit odstraněním vady jinou odbornou právnickou nebo fyzickou osobu. Veškeré takto vzniklé náklady uhradí Objednateli Zhotovitel.

Prokáže-li se ve sporných případech, že Objednatel reklamoval neoprávněně, tzn., že za jím reklamovanou vadu neodpovídá Zhotovitel a že se na ni nevztahuje záruční lhůta resp., že vadu způsobil nevhodným užíváním díla Objednatel apod., je Objednatel povinen uhradit Zhotoviteli veškeré jemu, v souvislosti s odstraněním vady, vzniklé náklady.

O odstranění reklamované vady sepíše Zhotovitel s Objednatelem protokol, ve kterém potvrdí odstranění vady nebo uvedou důvody, pro které odmítá opravu převzít.

14. Vlastnictví díla a nebezpečí škody na díle

Vlastníkem zhotovovaného díla je od počátku Objednatel.

Nebezpečí škody ve smyslu § 2624 občanského zákoníku nese od počátku Zhotovitel, a to až do doby řádného předání a převzetí díla mezi Zhotovitelem a Objednatelem v souladu s těmito obchodními podmínkami, ledaže by ke škodě došlo i jinak.

Škodou na díle je ztráta, zničení, poškození nebo znehodnocení věci bez ohledu na to, z jakých příčin k nim došlo.

Pokud Zhotovitel způsobí škodu Objednateli nebo třetím osobám z titulu opomenutí, nedbalosti nebo neplněním podmínek vyplývajících ze zákona, technických nebo jiných norem nebo vyplývajících ze smlouvy, je Zhotovitel povinen bez zbytečného odkladu tuto škodu odstranit, a není-li to možné, tak finančně nahradit. Veškeré náklady s tím spojené nese Zhotovitel.



Zhotovitel odpovídá též za škodu způsobenou okolnostmi, které mají původ v povaze strojů, přístrojů nebo jiných věcí, které Zhotovitel použil nebo hodlal použít při provádění díla.

15. Pojištění osob proti úrazu, které pracují na staveništi nebo se pohybují na staveništi.

Při vzniku pojistné události zabezpečuje veškeré úkony vůči pojistiteli Zhotovitel.

Objednatel je povinen poskytnout v souvislosti s pojistnou událostí Zhotoviteli veškerou součinnost, která je v jeho možnostech a kterou na něm lze spravedlivě požadovat.

Veškeré náklady na pojištění nese Zhotovitel a má je zahrnutý ve sjednané ceně za dílo.

16. Vyšší moc

Za vyšší moc se považují okolnosti mající vliv na dílo, které nejsou závislé na smluvních stranách a které smluvní strany nemohou ovlivnit. Jedná se např. o válku, mobilizaci, povstání, živelné pohromy apod.

Pokud se provedení předmětu díla za sjednaných podmínek stane nemožným v důsledku vzniku vyšší moci, strana, která se bude chtít na vyšší moc odvolat, požádá druhou stranu o úpravu smlouvy ve vztahu k předmětu, ceně a době plnění. Pokud nedojde k dohodě, má strana, která se důvodně odvolala na vyšší moc, právo odstoupit od smlouvy. Účinnost odstoupení nastává v tomto případě dnem doručení písemného oznámení o odstoupení druhé smluvní straně.

17. Změna smlouvy

Jakákoliv změna smlouvy musí mít písemnou formu a musí být podepsána osobami oprávněnými za Objednatele a Zhotovitele jednat a podepisovat nebo osobami jimi zmocněnými.

Změny smlouvy se sjednávají jako dodatek ke smlouvě s číselným označením podle pořadového čísla příslušné změny smlouvy.

Zápisy ve Stavebním deníku se nepovažují za změnu smlouvy, ale mohou případně sloužit jako podklad pro vypracování příslušných dodatků ke smlouvě.

Předloží-li některá ze smluvních stran návrh na změnu formou písemného dodatku ke smlouvě, je druhá smluvní strana povinna se k návrhu vyjádřit nejpozději do 5 dnů ode dne následujícího po doručení návrhu dodatku.

Zhotovitel je oprávněn převést svoje práva a povinnosti z této smlouvy vyplývající na jinou osobu pouze s písemným souhlasem Objednatele.

18. Odstoupení od smlouvy

V případě odstoupení od smlouvy nastávají účinky odstoupení okamžikem doručení oznámení o odstoupení od smlouvy druhé smluvní straně. K datu účinnosti odstoupení bude vyhotoven protokol o předání a převzetí nedokončeného díla, který popíše stav nedokončeného díla a vzájemné nároky smluvních stran.



Střední zdravotnická škola a Vyšší odborná škola zdravotnická Emanuela Pöttinga a Jazyková škola s právem státní jazykové zkoušky Olomouc, Pöttingova 624/2, 779 00 Olomouc

Odchylná ujednání smlouvy mají přednost před zněním těchto obchodních podmínek.

Tyto obchodní podmínky jsou nedílnou součástí smlouvy.

V Olomouci dne 29. 7. 2024

V Olomouci dne

Za Objednatele:

Za Zhotovitele: 30. 7. 2024



Mgr. Pavel Skula
ředitel školy



Jaroslav Krátky
jednatel firmy



Cenová nabídka

DATUM: 18.7.2024

DODAVATEL:

Interiérové studio podlah a dveří s.r.o.
Tř. 17. listopadu, 1215/2b, 77900 OL

ODBĚRATEL:

SZŠ a VOŠZ Emanuela Pöttinga a
Jazyková škola Olomouc
Mgr. Pavel Skula, ředitel školy

Cena před slevou bez DPH 751 833,00 Kč

Cena po slevě bez DPH 751 833,00 Kč

SLEVA celkem 0,00 Kč

PODLAHA:

Výměna podlahové krytiny - domov mládeže - 1. část

DPH 12% 0,00 Kč

PVC Novoflor Extra, tl. 2mm, šíře 1,5m, zátěž 34-43, nášlapná vrstva 0,8mm, PUR, Bfl-s1,

DPH 21% 157 884,93 Kč

NVF Extra comfort 2015-4 (zelená), NVF Extra vario 2013-13 (modrá), www.fatra.cz

CENA CELKEM s DPH 909 717,93 Kč

	množství	jednot.	cena/mj	cena	sleva	cena po slevě	DPH%	DPH	celkem s DPH
PVC NVF Extra	755,2	m2	350,00	264 320,00		264 320,00	21%	55 507,20	319 827,20 Kč
Lepení PVC vč. lepidla	723,2	m2	165,00	119 328,00		119 328,00	21%	25 058,88	144 386,88 Kč
Penetrace	73	l	225,00	16 425,00		16 425,00	21%	3 449,25	19 874,25 Kč
Nivelační stěrka	5100	kg	24,00	122 400,00		122 400,00	21%	25 704,00	148 104,00 Kč
Nivelování, penetrování, broušení	723,2	m2	130,00	94 016,00		94 016,00	21%	19 743,36	113 759,36 Kč
Sokl PVC vč. lepení a lepidla	700	bm	75,00	52 500,00		52 500,00	21%	11 025,00	63 525,00 Kč
Práh dřevěný vč. montáže	46	ks	550,00	25 300,00		25 300,00	21%	5 313,00	30 613,00 Kč
Stržení stávající krytiny	723,2	m2	45,00	32 544,00		32 544,00	21%	6 834,24	39 378,24 Kč
Odvoz a likvidace stávající krytiny	1	ks	25 000,00	25 000,00		25 000,00	21%	5 250,00	30 250,00 Kč

POZN:

Přesná cenová nabídka bude zpracována po zaměření našim technikem.

Platnost cenové nabídky 3 měsíce.

Ceny uvedené v této cenové nabídce vycházejí z platného ceníku výrobce, dodavatel si vyhrazuje právo tyto ceny upravit dle aktuálního ceníku platného v době realizace.

Žádáme o překontrolování nabídky (zejména typ, dekor a množství podlahy a lišt). Odsouhlasením potvrzujete správnost všech údajů a na pozdější reklamaci nebude brán zřetel!!!

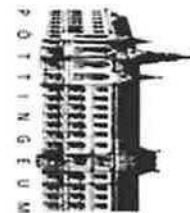
Pokud je při opravě podkladu nutná nivelační stěrka, doporučujeme výmalbu stěn až po jejím vylištění.

ZA DODAVATELE:

Cenovou nabídku pro Vás zpracoval/a a na další spolupráci se

ZA ODBĚRATELE:

Příloha č. 2



Střední zdravotnická škola a Vyšší odborná škola zdravotnická Emanuela Pöttinga a jazyková škola s právem státní jazykové zkoušky Olomouc, Pöttingova 624/2, 779 00 Olomouc