

SMĚRNICE

MEZIREZORTNÍ KOMISE

Květen 2021



**MINISTERSTVO
PRŮMYSLU A OBCHODU**

SMĚRNICE

MEZIREZORTNÍ KOMISE

**k řešení ekologických zátěží v rámci odstraňování starých ekologických
škod vzniklých před privatizací hnědouhelných těžebních společností
v Ústeckém a Karlovarském kraji**

novela byla projednaná na 51. jednání mezirezortní komise dne 21. dubna 2021
a schválená dne 13. května 2021

Ing. Eduard Muřický
předseda mezirezortní komise

Mgr. Monika Zbořilová
místopředsedkyně
mezirezortní komise

Květen 2021

OBSAH

Seznam příloh	4
1. Úvod	5
2. Všeobecná ustanovení	6
2.1 Definice základních pojmů pro tuto směrnici.....	6
2.2 Základní kritéria programu	9
2.3 Základní popis procesu	12
3. Etapa přípravy	13
3.1 Příprava realizace díla	13
3.2 Výběr supervizora.....	16
4. Etapa realizace	17
4.1 Zahájení a realizace díla	17
4.2 Kontrolní a dozorová činnost	18
4.3 Supervizní činnost	19
5. Etapa ukončení	20
5.1 Ukončení a předání díla	20
6. Převod zhotoveného díla	22
6.1 Majetkoprávní aspekty	22
6.2 Daňové aspekty	22
7. Závěrečná ustanovení.....	22

SEZNAM PŘÍLOH

- Příloha č. 1 Vymezení obcí dotčených těžební činností v Ústeckém kraji
- Příloha č. 2 Vymezení obcí dotčených těžební činností v Karlovarském kraji
- Příloha č. 3 Výpočet ukazatele dluhové služby
- Příloha č. 4 Žádost o úhradu nákladů spojených s realizací díla na odstranění ekologických škod – stručná anotace projektu
- Příloha č. 5 Vedení primární dokumentace průběhu zakázky (stavebního deníku)
- Příloha č. 6 Kontrolní dny
- Příloha č. 7 Stanovisko supervize/zástupce žadatele - potvrzení o účelnosti vynaložených nákladů
- Příloha č. 8 Roční, etapová a závěrečná zpráva o průběhu prací
- Příloha č. 9 Supervize
- Příloha č. 10 Postupy pro realizaci díla
- Příloha č. 11 Dohoda o naplnění podmínek žádosti o úhradu nákladů spojených s realizací záměru ekologické revitalizace
- Příloha č. 12 Podmínky spolupráce dodavatele s právnickou osobou

1. ÚVOD

Směrnice mezirezortní komise stanovuje postupy a procesní zásady programu řešení ekologických škod vzniklých před privatizací těžebních hnědouhelných společností v Ústeckém a Karlovarském kraji. Program je v gesci Ministerstva průmyslu a obchodu (dále jen MPO). Kromě nákladů na vlastní realizaci opatření na odstranění ekologických škod jsou z tohoto programu hrazeny náklady související s realizací programu, tj. provádění supervizí, autorských dozorů, zpracování znaleckých posudků, oponentních posudků a metodických podkladů.

Program odstraňování škod způsobených těžbou a ekologických škod vzniklých před privatizací hnědouhelných těžebních společností v Ústeckém a Karlovarském kraji vychází především z usnesení vlády České republiky, a to následujících:

- **č. 50** ze dne 16. ledna 2002 ke Zprávě o hospodářské situaci Ústeckého kraje, v němž zejména uznává naléhavou potřebu řešení ekologických škod a souhlasí se záměrem postupně vyčlenit částku 15 mld. Kč na účast státu na nákladech revitalizace krajiny narušené těžební činností státních hnědouhelných podniků ve vymezeném území;
- **č. 189** ze dne 20. února 2002 o změně usnesení vlády z 16. ledna 2002 č. 50 ke Zprávě o hospodářské situaci Ústeckého kraje, v němž rozšiřuje zájmové území i na území Karlovarského kraje;
- **č. 272** ze dne 18. března 2002 k návrhu čerpání finančních prostředků k řešení ekologických škod vzniklých před privatizací hnědouhelných těžebních společností v Ústeckém kraji a v Karlovarském kraji, v němž zejména definuje, co se rozumí ekologickou škodou a pracemi k odstraňování ekologických škod;

Zpracování této směrnice vychází z obecně platné legislativy ČR a dále je doplněna o zásadní materiály mezi které patří: „aktualizovaná poslední platná Koncepce řešení ekologických škod vzniklých před privatizací hnědouhelných těžebních společností v Ústeckém a Karlovarském kraji“ (dále jen Koncepce řešení ekologických škod).

Pozn. : Tam, kde se cituje v této směrnici zákon, rozumí se tím vždy zákon v platném znění.

2. VŠEOBECNÁ USTANOVENÍ

2.1 DEFINICE ZÁKLADNÍCH POJMŮ PRO TUTO SMĚRNICI

mezirezortní komise

... funguje v gesci MPO a jejím hlavním úkolem je posouzení a výběr projektů pro vypsaní veřejné zakázky MF dle zákona o zadávání veřejných zakázek „Programu řešení ekologických škod vzniklých před privatizací hnědouhelných těžebních společností v Ústeckém a Karlovarském kraji“ a monitorování realizace celého programu.

hodnotící komise

... funguje v gesci MF hodnotí a posuzuje nabídky v rámci realizace zadávacích řízení, které zadává MF.

ekologická škoda

... ekologickou škodou, tzn. škodou na životním prostředí, se rozumí takový stav území narušeného těžbou, který je v rozporu s ekologicky či hygienicky únosným stavem a s obecně závaznými právními předpisy.

práce na odstranění ekologických škod

... pracemi na odstraňování škod na životním prostředí, jejichž cílem je s využitím sanačních a rekultivačních prací revitalizace krajiny, je soubor prací směřujících k tvorbě a obnově:

- a) lesních porostů,*
- b) zemědělských pozemků,*
- c) vodních složek krajiny,*
- d) krajinné zeleně,*
- e) biokoridorů a biocenter,*
- f) území pro účely využití volného času,*
- g) ekologicky a přírodovědně orientovaných území,*
- h) stavebních pozemků.*

revitalizace krajiny

... revitalizace krajiny je obnovení ekologických, hospodářských a sociálních funkcí krajiny a je uskutečňována nejen na rekultivovaných plochách, ale i v území navazujícím na báňskou činnost tak, aby bylo dosaženo základního principu revitalizace – návratu života do krajiny, a to v tom nejširším smyslu – návratu přírody i člověka. Usnadňuje budoucí resocializaci území.

zadavatel

... zadavatelem je pro potřeby této směrnice MF, které vyhláší veřejné zakázky pro realizaci projektů řešení ekologických škod a je zároveň investorem.

žadatel

... žadatelem pro potřeby této směrnice je subjekt, který žádá o úhradu nákladů na odstranění ekologických škod. Žadatelem je dotčená obec, kraj nebo těžební společnost. Žadatel je vždy stavebníkem dle stavebního zákona.

předkladatel

... předkladatelem je pro potřeby této směrnice subjekt, který předkládá žádost o úhradu nákladů na odstranění ekologických škod. Předkladatelem je kraj nebo těžební společnost. Podává-li žádost o úhradu nákladů na odstranění ekologických škod dotčená obec, je předkladatelem příslušný kraj.

zhotovitel

... zhotovitelem je pro potřeby této směrnice právnická osoba či fyzická osoba oprávněná k podnikání, která je dodavatelem služeb nebo stavebních prací, se kterou zadavatel uzavírá realizační smlouvu. Jako zhotovitel může v souladu se stavebním zákonem provádět stavbu jen stavební podnikatel, který při její realizaci zabezpečí odborné vedení provádění stavby stavbyvedoucím, a je povinen zabezpečit, aby práce, k jejichž provádění je předepsáno zvláštní oprávnění, vykonávaly na stavbě jen osoby, které jsou držitelé tohoto oprávnění; projektové služby, které jsou ve smyslu stavebního zákona vybranými činnostmi ve výstavbě, vykonává projektant (fyzická osoba oprávněná k výkonu projektové činnosti podle zvláštního právního předpisu).

autorský dozor

... autorským dozorem je činnost projektanta, resp. hlavního projektanta, jakožto zpracovatele projektové dokumentace pro vydání stavebního povolení nebo projektové dokumentace pro ohlášení stavby podle § 104 odst. 1 písm. a) až e) zákona č. 183/2006 Sb., nebo obdobné projektové dokumentace (uvedené v § 158 odst. 2 písm. a) – f) popř. dokumentace pro provádění stavby, při níž dohlíží na soulad prováděné stavby s ověřenou projektovou dokumentací. U staveb financovaných z veřejných zdrojů, u kterých zpracovala projektovou dokumentaci osoba oprávněná podle zvláštního právního předpisu, je stavebník povinen autorský dozor projektanta nebo hlavního projektanta zajistit vždy (§ 152 odst. 4. zákona č. 183/2006 Sb.). Výkon autorského dozoru je obvykle sjednáván jako součást smlouvy na zhotovení projektové dokumentace a náklady na něj lze zařadit do nákladů souvisejících s realizací programu ve smyslu úvodu této Směrnice.

technický dozor stavebníka

... technický dozor stavebníka nad prováděním stavby, který může provádět pouze fyzická osoba oprávněná podle zvláštního předpisu (zákon č. 360/1992 Sb., o výkonu povolání autorizovaných architektů a o výkonu povolání autorizovaných inženýrů a techniků činných ve výstavbě, ve znění pozdějších předpisů.) formou kontrolní činnosti dohlíží na to, aby stavba byla realizována v souladu s podmínkami stavebního povolení či jiných dokumentů podle předpisů stavebního práva a s prováděcí projektovou dokumentací a to zejména s ohledem na požadovanou kvalitu a rozsah stavebních prací a materiálů a také na celkový harmonogram výstavby. U stavby financované z veřejného rozpočtu je zajištění tohoto technického dozoru pro stavebníka povinné (§ 152 odst. 4. zákona č. 183/2006 Sb.). Technický dozor stavebníka zajišťuje žadatel na vlastní náklady.

supervize

... supervize prověřuje, zda finanční prostředky jsou vynakládány účelně v souladu s realizační smlouvou, realizačním projektem a stanovisky správních orgánů. Supervizi zajišťuje MF a náklady na ní lze zařadit do nákladů souvisejících s realizací programu ve

smyslu úvodu této Směrnice. Supervize nenahrazuje technický dozor stavebníka, autorský dozor ani činnost koordinátora BOZP.

pověřenec kraje

...stýčná osoba určená krajem k součinnosti při řešení ekologických škod způsobených bývalou hornickou činností a při řešení následné revitalizace v daném kraji.

stavební úřad

... stavebními úřady pro účely této směrnice se rozumí obecné stavební úřady (§13 zákona č.183/2006 Sb.), speciální stavební úřady (§15 zákona č.183/2006 Sb.) a vojenské a jiné stavební úřady (§16 zákona č.183/2006 Sb.), včetně příslušných OBÚ, spadá-li věc do jejich kompetence.

projektová dokumentace

... pro účely této směrnice se projektovou dokumentací rozumí vybrané výstupy přípravné a projektové dokumentace stavby (záměru), a to zejména:

- *dokumentace pro vydání územního rozhodnutí (DÚR);*
- *dokumentace pro společné územní a stavební řízení (§ 94j stavebního zákona);*
- *projektová dokumentace pro stavební povolení (DSP);*
- *projektová dokumentace (resp. dokumentace) k uzavření veřejnoprávní smlouvy nebo projektová dokumentace k posouzení autorizovaným inspektorem;*
- *projektová dokumentace pro ohlášení stavby;*
- *projektová dokumentace pro provedení stavby (DPS);*
- *dokumentace bouracích prací;*
- *příslušná dokumentace pro ostatní druhy úkonů (souhlasů, ohlášení, oznámení apod.) nutných pro umístění, resp. zahájení stavby podle stavebního zákona a zvláštních právních předpisů;*
- *popřípadě příslušné jednostupňové, resp. zjednodušené dokumentace, sloužící k výše uvedeným účelům.*

Obsah a rozsah těchto dokumentací se řídí zejména stavebním zákonem a prováděcími právními předpisy k němu, jakož i dalšími souvisejícími právními předpisy. Při jejím zpracování musí být respektovány též příslušné profesní standardy vydané např. Českou komorou autorizovaných inženýrů a techniků činných ve výstavbě (ČKAIT) nebo Českou komorou architektů (ČKA).

2.2 ZÁKLADNÍ KRITÉRIA PROGRAMU

2.2.1 ZAMĚŘENÍ A CÍLE

Program je zaměřen na odstraňování *ekologických škod* vzniklých před privatizací hnědouhelných těžebních společností v Ústeckém a Karlovarském kraji, s využitím souboru *prací k odstraňování škod na životním prostředí*.

Cílem programu je *revitalizace území* narušeného těžbou.

2.2.2 ÚZEMNÍ PŮSOBNOST

Odstraňování ekologických škod je prostorově lokalizováno na vymezeném území Ústeckého a Karlovarského kraje, které je jednoznačně dáno rozsahem těžební činnosti státních hnědouhelných podniků v době před jejich privatizací a před účinností novely zákona č. 44/1988 Sb., o ochraně a využití nerostného bohatství (horní zákon) v roce 1991 (viz vládní usnesení č. 50/2002 a 189/2002).

Vymezené území je tak definováno rozsahem území dotčeného těžební činností osmi státních důlních podniků, vzniklých po rozpadu Severočeských hnědouhelných dolů Most a Hnědouhelných dolů a briketáren Sokolov, tzn. těchto 8 bývalých státních podniků:

- Doly a úpravny Komořany, s.p.
- Doly Hlubina Litvínov – Záluží, s.p.
- Doly Nástup Tušimice, s.p.
- Doly Bílina, s.p.
- Palivový kombinát Ústí n.L., s.p.
- Doly Ležáky Most, s.p.
- Hnědouhelné doly Březová, s.p.
- Palivový kombinát Vřesová, s.p.

Územím dotčeným těžební činností se pro účely této směrnice rozumí:

- a) území dobývacích prostorů bývalých státních podniků, které byly ve správě bývalých státních podniků v době jejich privatizace, tzn. včetně dobývacích prostorů po privatizaci zrušených (jejich přehled podává příloha č. 1 a 2);
- b) území mimo dobývací prostory, na němž se v době privatizace bývalých státních podniků nacházely stavby a provozní zařízení, které byly potřebné pro otvírku, přípravu a dobývání hnědého uhlí a pro úpravu nebo zušlechťování hnědého uhlí prováděné v souvislosti s jeho dobýváním a pro dopravu všech potřebných zařízení a hmot (tyto stavby a provozní zařízení povoloval orgán státní baňské správy, případně stavební úřad);
- c) území mimo dobývací prostory, kde došlo ke vzniku ekologické škody, a to prokazatelně vlivem těžební činnosti státních hnědouhelných podniků v době před jejich privatizací;

Obce, na jejichž katastrálním území se nachází území dotčené těžební činností, se stávají *obcemi dotčenými těžební činností* (přílohy č. 1 a 2).

2.2.3 VYMEZENÍ OKRUHU ŽADATELŮ

O úhradu nákladů na odstraňování ekologických škod mohou žádat:

- a) *hnědouhelné těžební společnosti*, které vznikly privatizací bývalých státních podniků, případně *státní podniky sanačního charakteru*;
- b) *dotčené obce*;
- c) *kraje*;

2.2.4 PŘEDMĚT ÚHRADY

Předmětem žádosti o úhradu nákladů na odstraňování ekologických škod může být:

- a) úplná úhrada nákladů spojených s realizací projektu, a to v případě, že rozsah projektu nepřesahuje rámec aktualizované **Koncepce řešení ekologických škod a vládního usnesení č. 272/2002**, tj. veškeré náklady na jeho realizaci jsou uznatelné; v případě staveb, pouze jejich podzemní část;
- b) částečná úhrada nákladů spojených s realizací projektu, a to v případě, že rozsah projektu jde nad rámec aktualizované Koncepce řešení ekologických škod, tj. část nákladů není uznatelná, avšak projekt, z hlediska jeho budoucího plnohodnotného funkčního využití, je nutno realizovat jako celek;

2.2.5 TYPY PROJEKTŮ A SOULAD S KONCEPCÍ ŘEŠENÍ EKOLOGICKÝCH ŠKOD

Předkládané projekty k odstranění škod na životním prostředí převážně řeší *revitalizaci krajiny*, tj. projekty realizované v území s ukončenou a probíhající rekultivační činností, předkládané uhelnými společnostmi a dotčenými obcemi (revitalizační akce);

Projekty související s odstraněním škod na životním prostředí a revitalizací území musí být v souladu s aktualizovanou Koncepcí řešení ekologických škod, která je zveřejněna na internetových stránkách Programu (www.15miliard.cz). Projekty zařazené do aktualizované Koncepce řešení ekologických škod, mají přidělený kód ID - identifikační kód akce, který je přidělován automaticky v databázi.

Není-li projekt uveden v aktualizované Koncepci řešení ekologických škod, lze předložit mezirezortní komisi žádost o úhradu nákladů na realizaci akce za předpokladu, že projekt splňuje všechna základní kritéria programu a žádost musí obsahovat zdůvodnění nezařazení projektu v aktualizované Koncepci řešení ekologických škod, resp. věcnou příslušnost do této koncepce.

2.2.6 UZNATELNÉ NÁKLADY

V rámci projektů řešících pouze **odstraňování ekologických škod** lze za uznatelné považovat (s podpurným využitím přílohy k usnesení vlády ČR č. 272/2002) náklady spojené s pracemi na odstraňování škod na životním prostředí, tj. se souborem prací směřujících k tvorbě a obnově:

- 1) *lesních porostů*, tj. terénní úpravy, meliorační opatření (povážka, komposty), výsadba sazenic, ošetření v roce výsadby a pěstební péče dle metodiky schválené mezirezortní komisí ve 3 tříletých cyklech;

- 2) **zemědělských pozemků**, tj. terénní úpravy, povážka až 50 cm ornice, až osmiletý rekultivační osevní postup;
- 3) **vodních složek krajiny**, tj. výstavba malých vodních nádrží (retenční apod.), revitalizace vodních ploch, rybníků a nádrží negativně ovlivněných těžbou (např. přítokem důlních vod, povrchovými splachy z výsypek, spodními vodami apod.), včetně odtěžení sedimentů a oprav manipulačních vodohospodářských objektů a hrází, budování a obnova nových vodotečí, revitalizaci stávajících vodotečí, vč. výsadby břehových porostů, doprovodné vegetace a potřebné pěstební péče, stavby napravující negativní dopady na vodnost vodních toků v povodích dotčených těžbou ;
- 4) **krajinné zeleně**, tj. ostatní plochy, které nejsou zahrnuty pod bodem 1) nebo 2), krajinná úprava bývá provedena formou rozptýlené zeleně (parky, lesoparky apod.) nebo je plocha pouze zatravněna a připravena pro další možné revitalizační účely, včetně pěstební péče a možnosti vybavení drobnou architekturou: odpočívadla, přístřešky, infotabule, lavičky, rozhledny (pouze tzv. spodní stavby)
- 5) **biokoridorů a biocenter**, tj. obnova existujících, většinou lokálních prvků územního systému ekologické stability, které byly narušeny těžební činností, případně i zakládání nových prvků pro napojení na navazující okolní systém ekologické stability, což může být prováděno v závislosti na cílové formaci ve formě lesních porostů, vodních složek krajiny nebo krajinné zeleně, včetně možnosti vybavení drobnou architekturou: odpočívadla, přístřešky, infotabule, lavičky, rozhledny (pouze tzv. spodní stavby)
- 6) **území pro účely využití volného času**, tj. výstavba nových ploch a areálů pro sport, rekreaci, volný čas a oddech, včetně revitalizace stávajících (úprava terénu, přivedení páteřních sítí technického vybavení na hranici staveniště, odvodnění pozemku, vegetační úpravy, včetně finální povrchové úpravy), budování pláží u vodních ploch (v celém rozsahu), přivedení páteřních sítí technického vybavení pro nezbytné související stavby na hranice staveniště, výstavba obslužných komunikací a parkovišť, výstavba cyklostezek a pěších tras (včetně dopravního značení a informačních tabulí);

Pozn.: v případě revitalizace stávajících ploch by se mělo jednat o projekty komplexní obnovy, nikoli jen o dílčí opravy – neuznatelná je například oprava nevyhovujícího betonového povrchu nádrže pro koupání, nebo instalování závlahového systému na stávajícím fotbalovém hřišti apod., pokud to nebude součástí komplexního projektu.

- 7) **ekologicky a přírodovědně orientovaných území**, tj. naučné trasy a lesoparky a jejich vybavení drobnou architekturou: odpočívadla, přístřešky, infotabule, lavičky, rozhledny (pouze tzv. spodní stavby);
- 8) **stavebních pozemků**, tj. příprava stavebních pozemků (terénní úpravy, geotechnické zhodnocení pro založení stavby, přípojky inženýrských sítí na hranici pozemku: elektro, plyn, voda, dešťová a splašková kanalizace, zařízení pro čištění odpadních vod či zkapacitnění stávajících ČOV, je-li to podmínkou pro novou výstavbu, příjezdové a obslužné komunikace). V rámci obnovy a tvorby území pro účely využití volného času, ekologicky a přírodovědně orientovaných území a stavebních pozemků mohou být také hrazeny náklady na **obnovu komunikací**, a to v případě, že se jedná o náhradu zrušených komunikací (v původním rozsahu). či výstavbu nových komunikací pro zpřístupnění zrehabilitovaných území, včetně

výstavby záchytných parkovacích ploch pro návštěvníky, výstavbu či obnovu přejezdů, propustků a mostků na těchto přístupových trasách.

Poznámky:

- *příprava stavebních pozemků je uznatelná u všech dotčených obcí ve smyslu této Směrnice, neboť se jedná o resocializační projekty, jejichž smyslem je podpora bydlení ve strukturálně postižených regionech*
- *uznatelné nejsou jakékoli rekonstrukce stávajících komunikací (silnic, chodníků, parkovišť), pokud se nejedná o obnovení zaniklých komunikačních propojení či zpřístupnění zrekultivovaných území*

V případě revitalizačních **opatření liniového charakteru** (biokoridory, cyklostezky apod.) mohou být hrazeny náklady na jejich realizaci i mimo území dotčené těžební činností, avšak pouze za předpokladu, že převážná část akce je situována uvnitř tohoto území a realizace dílčí části akce mimo toto území je naprosto nezbytná pro budoucí funkčnost opatření jako celku.

Oceňování prací v projektové dokumentaci musí vycházet z platných katalogových cen ÚRS Praha, a.s. Výjimku tvoří práce, které nejsou v ceníku ÚRS a jsou oceňovány dle jiných ceníků (např. ASPE apod.), popř. nejsou oceněny v žádném známém ceníku a tyto jsou oceněny v cenách obvyklých.

2.3 ZÁKLADNÍ POPIS PROCESU

Proces revitalizace je popsán v příloze č. 10.

3. ETAPA PŘÍPRAVY

3.1 PŘÍPRAVA REALIZACE DÍLA

Žádosti o úhradu nákladů na realizaci díla (projektu) na odstranění ekologických škod podávají dotčené obce, kraje a těžební společnosti mezirezortní komisi. Při podávání žádostí se řídí touto směrnicí.

3.1.1 *PODÁVÁNÍ A SCHVALOVÁNÍ ŽÁDOSTÍ O ÚHRADU NÁKLADŮ NA REALIZACI DÍLA NA ODSTRANĚNÍ EKOLOGICKÝCH ŠKOD*

Dotčené obce podávají žádosti prostřednictvím kraje. Kraje a těžební společnosti podávají žádosti samostatně.

Žádosti musí být podávány na projekty v celém územním rozsahu. Žádat lze pouze o úhradu nákladů na díla, která splňují základní kritéria (viz kapitola 2.2).

Žádosti se podávají na zvláštním formuláři, který je přílohou č. 4 této směrnice. Žádosti, které mají charakter zkrácené anotace projektu, musí obsahovat tyto náležitosti:

1. identifikační údaje žadatele;
2. název a kód akce dle aktualizované Koncepce řešení ekologických škod;
3. místo realizace – název základní statistické jednotky s výpisem katastrálních území a kód místa realizace dle Klasifikace územních statistických jednotek (EU) – CZ – NUTS;
4. stručná charakteristika a cíle projektu, aktualizace projektu a související vydaná rozhodnutí orgánů státní správy;
5. klasifikaci předmětu veřejné zakázky – popis stavebních prací z klasifikace a 10 místný číselný kód u CPV;
6. celkové náklady na realizaci díla (předpokládanou hodnotu veřejné zakázky) vč. jejího rozčlenění na stavební práce, služby a dodávky – doloženou žadatelem a projektantem podepsaným oceněným položkovým rozpočtem, resp. oceněným soupisem stavebních prací, dodávek a služeb;
7. dokumentaci pro provedení stavby v 1 elektronickém vyhotovení (CD, DVD);
8. doklady o povolení realizace díla, resp. o souhlasu s jejím provedením v souladu se zákonem č. 183/2006 Sb., případně se souvisejícími předpisy; vyžaduje-li akce povolení podle báňských předpisů (zák. č. 61/1988 Sb.), bude dokladováno příslušné povolení báňského úřadu;
9. doložení vlastnických vztahů k pozemkům nebo doložení jiných práv, které jej opravňuje zřídit na pozemku požadovanou stavbu;
10. doklad o schválení příslušným orgánem žadatele žádosti o úhradu nákladů; *)
11. výpočet ukazatele dluhové služby; *)
12. stanovisko územně příslušného kraje k realizaci akce jako celku a ke splnění obsahových náležitostí projektu; *)
13. čestné prohlášení statutárního zástupce žadatele o závazku k součinnosti s těžební společností, nachází-li se projekt v zájmovém území těžební společnosti; *)
14. čestné prohlášení statutárního zástupce žadatele o závazku k součinnosti se zadavatelem a dodavatelem prací;

15. čestné prohlášení statutárního zástupce žadatele o dodržení všech základních kritérií (viz kap. 2.2);
16. čestné prohlášení statutárního zástupce žadatele o dofinancování realizace díla v případě, že jeho část přesahuje rozsah uznatelných nákladů financovatelných v rámci Programu vč. čestného prohlášení o vrácení poskytnuté úhrady nákladů na realizaci díla v případě, že dílo nebude z důvodů na straně žadatele realizováno v celém rozsahu a z tohoto důvodu nebude dosaženo cíle projektu;
17. čestné prohlášení statutárního zástupce žadatele o převzetí díla po jeho dokončení do svého vlastnictví, včetně dokladu o tomto převzetí do svého vlastnictví příslušným orgánem;
18. čestné prohlášení statutárního zástupce žadatele o skutečnosti, že byla provedena nezávislá věcná a technická kontrola projektové dokumentace včetně kontroly souladu rozpočtové, textové a výkresové části a harmonogramu a jejího souladu s platnou legislativou.

*) ... platí pouze tehdy, je-li žadatelem obec (kraj)

Kompletní žádosti jsou podávány žadatelem prostřednictvím předkladatele na MPO, odbor hornictví, v 1 vyhotovení. Vyplněnou přílohu č. 4 této směrnice bez její části „C“, souhrnný výkaz výměr, mapovou lokalizaci projektu a jeho technickou zprávu rozešle předkladatel všem členům mezirezortní komise. Po dohodě mohou být výše uvedené dokumenty rozeslány prostřednictvím MPO spolu s pozvánkou na jednání Mezirezortní komise.

MPO po provedení kontroly vyloučí z projednávání před mezirezortní komisí všechny žádosti, které jsou neúplné nebo vykazují některé formální nedostatky.

Na základě usnesení vlády č. 346/2004, kterým vláda ČR schválila „Zásady postupu při poskytování státních účelových dotací obcím a krajům“ bude mezirezortní komise při hodnocení žádostí obcí přihlížet ke kritériu podílu dluhové služby.

Žádosti, které mezirezortní komise doporučí k realizaci, jsou předávány na MF k zahájení zadávacího řízení.

Žadatel před vyhlášením veřejné zakázky uzavře s MF dohodu, jejímž obsahem budou práva a povinnosti, ke kterým se zavázal v podané žádosti (viz příloha č. 11).

3.1.2 VOLBA ZADÁVACÍHO ŘÍZENÍ

Při zadávání veřejné zakázky se postupuje v zadávacím řízení podle příslušných ustanovení zákona č. 134/2016 Sb., o zadávání veřejných zakázek, v platném znění, s možnou výjimkou v případech veřejných zakázek malého rozsahu, u nichž zadávání probíhá dle vnitřních pravidel zadavatele (při dodržení zásady transparentnosti, rovného zacházení a zákazu diskriminace).

Nadlimitní a podlimitní veřejné zakázky jsou zadávány v otevřeném řízení, případně při splnění zákonných podmínek ve zjednodušeném podlimitním řízení či výjimečně v jednacím řízení bez uveřejnění či jiném zadávacím řízení dle zákona. O druhu zadávacího řízení rozhoduje v souladu se zákonem zadavatel.

3.1.3 PŘÍPRAVA ZADÁVACÍCH PODMÍNEK

Poté, co Mezirezortní komise projedná a schválí žádost o úhradu nákladů spojených s realizací díla projekt doporučí k realizaci a k zadání veřejné zakázky, předloží žadatel

(předkladatel) MPO ke kontrole podklady pro zpracování zadávací dokumentace k zadání veřejné zakázky na realizaci díla v odsouhlaseném rozsahu. Tyto podklady musí obsahovat zejména:

- vymezení předmětu veřejné zakázky;
- vymezení předmětu veřejné zakázky prostřednictvím klasifikace – popis stavebních prací z klasifikace a 10 místný číselný kód u CPV;
- vymezení místa plnění a požadavky na dobu plnění veřejné zakázky;
- projektovou dokumentaci pro provádění stavby (u veřejné zakázky na stavební práce) nebo jinou dokumentaci k realizaci veřejné zakázky (v případě veřejné zakázky na služby);
- příslušná rozhodnutí nebo obdobné doklady dle předpisů stavebního práva nutné k zahájení stavby;
- specifikaci případných dalších podkladů či dokladů pro provedení veřejné zakázky (vč. jejich doložení);
- soupis stavebních prací, dodávek a služeb s výkazem výměr nebo položkový rozpočet (u veřejné zakázky na služby), předkládaný uchazečům k ocenění;
- oceněný a projektantem a žadatelem potvrzený soupis stavebních prací, dodávek a služeb s výkazem výměr nebo oceněný položkový rozpočet za účelem stanovení předpokládané hodnoty veřejné zakázky, pro zahájení zadávacího řízení lze použít soupis prací či položkový rozpočet ne starší 6 měsíců. V případě, že před zahájením zadávacího řízení bude oceněný soupis prací starší než 6 měsíců, zajistí žadatel aktualizaci soupisu prací, a to na vlastní náklady;
- případné další zvláštní požadavky k zahrnutí do zadávacích podmínek či realizační smlouvy s dodavatelem (včetně zdůvodnění);
- podmínky spolupráce právnické osoby a zhotovitele pro pohyb a působení zhotovitele na staveništi (nejsou-li specifikovány v projektové dokumentaci) vč. případného spolupůsobení právnické osoby, případné omezení přístupu na místo plnění a další podmínky dle potřeb žadatele (Příloha 12);

Po provedení kontroly postoupí MPO podklady pro zpracování zadávací dokumentace Ministerstvu financí ke konečnému zpracování zadávací dokumentace, zahájení zadávacího řízení a zajištění výběru zhotovitele. Zadavatelem veřejné zakázky je MF. Podrobnosti spolupráce mezi MPO a MF při zadávání veřejných zakázek jsou stanoveny v „Pravidlech spolupráce“ v platném znění. V případě zadávání nadlimitních a podlimitních veřejných zakázek se postupuje podle ustanovení zákona č. 134/2016 Sb., o zadávání veřejných zakázek, při zadávání veřejných zakázek malého rozsahu je postupováno dle vnitřních pravidel MF.

Žadatel před vyhlášením veřejné zakázky uzavře s MF dohodu, jejímž obsahem budou práva a povinnosti, ke kterým se zavázal v podané žádosti (viz Příloha č. 11). V případě, že žádost o úhradu zahrnuje práce na odstraňování ekologických škod i na majetku, který není v celém rozsahu ve vlastnictví žadatele, nýbrž je částečně také majetkem státu podle § 8 zákona č. 219/2000 Sb., o majetku České republiky a jejím vystupování v právních vztazích, musí být smluvní stranou dohody i organizace, jejímž prostřednictvím vykonává stát svá vlastnická práva na daném majetku ve smyslu § 2 odst. 2 zákona č. 77/1997 Sb., o státním podniku (tzv. povinný subjekt). Obsahem takové trojdohody pak musí být i dohoda žadatele a povinného subjektu stran vlastnictví předmětu díla (jednotlivých stavebních objektů).

3.1.4 VÝBĚR ZHOTOVITELE

Hodnocení a posouzení splnění kvalifikace při výběru zhotovitele u nadlimitních a podlimitních veřejných zakázek provádí hodnotící komise, jejíž složení je stanoveno příslušným usnesením vlády ČR. Kompetenci rozhodnutí o výměně fyzických osob v komisích na základě žádosti jednotlivých institucí, které mají v komisích své zastoupení, postoupila vláda na ministra/yni financí.

Komise hodnotí nabídky podle kritérií uvedených v zadávací dokumentaci.

Výběr zhotovitele prací provádí hodnotící komise. Komise hodnotí nabídky podle kritérií stanovených v zadávací dokumentaci a posuzuje dle kvalifikačních kritérií v zadávací dokumentaci. MF přidělí veřejnou zakázku uchazeči, jehož nabídka byla vyhodnocena jako nabídka ekonomicky nejvýhodnější nebo nabídka s nejnižší nabídkovou cenou.

3.1.5 UZAVŘENÍ REALIZAČNÍ SMLOUVY

MF uzavře s vybraným zhotovitelem smlouvu o dílo (dále jen realizační smlouvu) a zajistí její uveřejnění v Registru smluv.

3.2 VÝBĚR SUPERVIZORA

Kontrolní činnost realizuje MF průběžně prostřednictvím svých pracovníků. Zároveň může k provedení kontrolních prací zajistit smluvně jinou osobu – supervizora.

Při zadávání veřejných zakázek na supervizní činnost postupuje zadavatel podle ustanovení zákona č. 134/2016 Sb., o zadávání veřejných zakázek, v platném znění, nebo dle vnitřní metodiky MF. Rozsah a obsah kontrolní činnosti supervizora je volen s ohledem na rozsah a složitost dozorovaných prací.

Současně není zhotovitelem podaného nápravného opatření, ani jeho žadatelem a dále osobou, která není odpovědným zástupcem firmy pro předmět kontroly. Tyto osoby nesmí spojovat s nabyvatelem a zhotovitelem nápravných opatření přímý poměr vlastnický, pracovní či příbuzenský poměr.

Povinnosti supervizora při výkonu činnosti jsou uvedeny v příloze č. 9.

V odůvodněných případech může MF k doplnění kontrolních prací zadat zpracování speciálních znaleckých posudků.

4. ETAPA REALIZACE

4.1 ZAHÁJENÍ A REALIZACE DÍLA

4.1.1 PŘEDÁNÍ STAVENIŠTĚ A ZAHÁJENÍ PRACÍ

K předání staveniště vyzve zhotovitel stavebníka do 5 dnů od nabytí účinnosti realizační smlouvy. Stavebník předá staveniště nejpozději do 30 dnů od doručení této písemné výzvy zhotovitele. O předání a převzetí staveniště sepíše právnická osoba (stavebník) a zhotovitel před zahájením stavebních, resp. jiných činností na stavebním pozemku písemný protokol.

Zhotovitel zahájí práce v den, který bude uveden v písemné výzvě objednatele (Ministerstva financí) zhotoviteli k zahájení prací.

4.1.2 PRŮBĚH ŘEŠENÍ ZAKÁZKY

Vlastní průběh realizace díla se řídí obecně platnými předpisy, zvláště pak stavebními právními normami které mj. stanovují pro zhotovitele následující povinnosti:

- zhotovitel (včetně poddodavatelů) je povinen vést průkaznou primární dokumentaci – stavební deník (Příloha č. 5)
- zhotovitel je povinen zajistit odborné vedení provádění stavby osobou, která má pro tuto činnost oprávnění podle zvláštních právních předpisů a plní povinnosti uložené mu zejména § 153 stavebního zákona;

Fakturační doklady za provedené práce jsou zhotovitelem předkládány MF v souladu s podmínkami realizační smlouvy a v souladu s platnými právními předpisy určujícími náležitosti daňových dokladů.

4.1.3 ZMĚNY ZÁVAZKU ZE SMLOUVY

V průběhu realizace veřejné zakázky lze provádět změny závazku ze smlouvy a to výhradně v souladu s platným zákonem o zadávání veřejných zakázek.

Návrh na změnu závazku ze smlouvy zpracuje a účastníkům procesu předloží zhotovitel. Návrh na změnu závazku ze smlouvy bude obsahovat:

1. Úvod
 - číslo realizační smlouvy o dílo, identifikace dodavatele
2. Popis a důvody navrhované změny.
3. Identifikace ustanovení zákona ZVZ, příp. ujednání smlouvy o dílo, na základě kterých lze změnu provést.
4. Finanční vyčíslení hodnoty navrhované změny a hodnoty cenového nárůstu a finanční vyčíslení všech doposud schválených změn a cenových nárůstů.
5. Popis vlivu navrhované změny na dobu plnění zakázky případně návrh na změnu doby plnění.

Ministerstvo financí uzavře k jednotlivým změnám závazku ze smlouvy dodatek ke smlouvě, a to s přihlédnutím ke stanoviskům MPO, MŽP supervize a žadatele, které spolu s návrhem na změnu závazku ze smlouvy předloží zhotovitel.

4.2 KONTROLNÍ A DOZOROVÁ ČINNOST

4.2.1 TECHNICKÝ DOZOR STAVEBNÍKA A AUTORSKÝ DOZOR

Technický dozor stavebníka nad prováděním stavby, jehož výkon je u veřejných zakázek na stavební práce podle zákona č. 183/2006 Sb., povinný, zajišťuje žadatel (právnícká osoba) a náklady hradí z vlastních zdrojů. Tento dozor sleduje zejména, zda jsou práce prováděny účelně a efektivně v souladu se smlouvou a projektovou dokumentací, podle technických norem, právních předpisů a příslušných rozhodnutí orgánů státní správy. Kontrola probíhá průběžně, zpravidla po určitých objektivně oddělitelných částech nebo stupních prací. Zhotovitel je povinen vyzývat žadatele a MF k prohlídce prací nejméně 5 pracovních dní předem. Nedostaví-li se k prohlídce prací, může zhotovitel pokračovat v další realizaci prací. Zvláštnímu režimu uvedenému v realizační smlouvě podléhají zejména práce, které budou v průběhu dalšího provádění stavby zakryty.

U staveb, u nichž musí podle zákona č. 309/2006 Sb. působit koordinátor bezpečnosti a ochrany zdraví při práci na staveništi (dále jen „koordinátor“), zajišťuje jeho určení žadatel v pozici stavebníka

Náklady na koordinátora si hradí žadatel z vlastních zdrojů.

Autorský dozor vykonává v souladu s § 152 odst. 4 zákona č. 183/2006 Sb. projektant, resp. hlavní projektant, pokud zpracovala pro stavbu financovanou z veřejného rozpočtu projektovou dokumentaci osoba oprávněná podle zvláštního právního předpisu (zákon č. 360/1992 Sb.). Dohlíží na soulad prováděné stavby s ověřenou projektovou dokumentací. Přitom spolupracuje zejména se supervizorem, zadavatelem a stavebníkem (technickým dozorem). Směrný rozsah činnosti autorského dozoru je uveden v příslušných metodických standardech, vydávaných Českou komorou autorizovaných inženýrů a techniků činných ve výstavbě. Výkon autorského dozoru je obvykle sjednáván v rámci veřejné zakázky na zpracování projektové dokumentace. Náklady na výkon autorského dozoru (je-li podle stavebního zákona povinný) zajišťuje žadatel, a náklady hradí z vlastních zdrojů.

4.2.2 KONTROLNÍ DNY

Pravidelná kontrola prováděných prací probíhá na kontrolních dnech (Příloha č. 6). Žadatel organizuje pro kontrolu postupu realizace revitalizačních opatření a čerpání finančních nákladů kontrolní dny pravidelně, v průběhu realizace minimálně jednou za čtvrtletí, na něž vždy zve zástupce:

- MF;
- MPO;
- MŽP;
- pověřenec kraje;
- zhotovitele;
- supervizora;
- ostatní účastníky dotčené činností, jako např. těžební společnosti;
- v určitých etapách též příslušné orgány státní správy (např. stavební úřad) a samosprávy.

Jako vstupní informaci pro kontrolní den zhotovitel předkládá písemnou zprávu, kterou obdrží všichni účastníci předem, nejméně 10 kalendářních dnů před konáním kontrolního dne.

4.2.3 ROČNÍ, ETAPOVÁ A ZÁVĚREČNÁ ZPRÁVA O PRŮBĚHU PRACÍ

Zprávy o průběhu prací zpracovává zhotovitel. Práce zhotovené v kalendářním roce jsou zhodnoceny v roční zprávě, etapy prací jsou zhodnoceny v etapové zprávě a na konci realizace nápravných opatření je nutné předložit závěrečnou zprávu (Příloha č. 8).

Pokud byly součástí realizace revitalizačních opatření i geologické práce podléhající podle vyhlášky Českého geologického úřadu č. 368/2004 Sb., o geologické dokumentaci registraci v GEOFONDU ČR, je potřeba geologické práce i jejich výsledky zaregistrovat. Zhotovitel odpovídá za vložení výsledků do databáze SEKM. Veškerá související dokumentace (technická, finanční, administrativní apod.) musí být řádně uložena u žadatele.

4.3 SUPERVIZNÍ ČINNOST

Supervizor provádí kontrolní činnost v časovém, věcném a finančním rozsahu úměrném významu a rozsahu kontrolovaných prací na lokalitě a sestavuje o ní zprávy, které jsou předkládány žadateli, MF a zhotoviteli. Tyto zprávy jsou k dispozici i dotčeným orgánům, které se účastní pravidelné kontroly průběhu prací (Příloha č. 9). Dále vydává potvrzení o účelnosti vynaložených nákladů (Příloha č. 7).

V závislosti na smluvním věcném a časovém harmonogramu prací bude vykonavatelem kontroly předávána MF a dle okolností i žadateli a zhotoviteli dílčí, etapová, závěrečná a mimořádná zpráva.

V případě jakýchkoli pochybností o závěrech či relevantnosti dílčích výsledků supervize může MF v závažných případech přezkoumat výše uvedené výstupy supervize prostřednictvím jiného subjektu či odborné komise (odborná oponentura).

5. ETAPA UKONČENÍ

5.1 UKONČENÍ A PŘEDÁNÍ DÍLA

Závěrečná fáze procesu nápravných opatření probíhá v těchto krocích:

- zhotovitel písemně oznámí MF a žadateli úmysl o předání stavby nejméně 10 dní předem a žadateli doloží v souladu s uzavřenou realizační smlouvou ke kontrole doklady, z nichž je patrné splnění jeho smluvní povinnosti řádného provedení díla ve sjednaném rozsahu;
- stavbu zhotovitel předá žadateli formou protokolu o předání a převzetí. Předávajícím je zhotovitel, přebírajícím je žadatel, další subjekty přítomny převjímcem (např. supervize, MPO a další) jsou ostatními účastníky převjímkou;
- od termínu předání a převzetí stavby započne běžet záruka za jakost;
- na základě oznámení zhotovitel vyhotoví závěrečnou zprávu, v níž doloží splnění podmínek, které vydal stavební úřad jako správní orgán, a splnění cílů nápravných opatření, a dále doloží následující podklady:
 - geodetická dokumentace (dokumentace skutečného provedení stavby);
 - geometrický plán, pokud je stavba předmětem evidence v katastru nemovitosti nebo stavbou dochází k rozdělení pozemku;
 - zápisy o prověření prací a konstrukcí zakrytých v průběhu díla;
 - osvědčení a zprávy o individuálních zkouškách zařízení, vyhodnocení kvality;
 - stavební deníky;
 - zprávy o provedených výchozích revizích zařízení;
 - doklady o stanovených nebo ujednaných zkouškách a způsobilostech;
 - doklady o ověřování požadovaných vlastností výrobků a další doklady podle charakteru díla, příp. stanovené ve stavebním povolení.
- zhotovitel předloží závěrečnou zprávu k posouzení a stanovisku MPO, MF, supervizi a žadateli. MF spolu s žadatelem a supervizí posoudí zprávu s důrazem na plnění projektovaných prací a všech ustanovení realizační smlouvy a případně podmínek spolupráce;
- zhotovitel ve spolupráci se žadatelem svolá po obdržení stanovisek od všech uvedených stran a po dohodě s MF závěrečný kontrolní den, na kterém bude závěrečná zpráva o provedených revitalizačních opatřeních projednána;
- závěrečný kontrolní den může proběhnout současně s předáním a převzetím stavby nebo později (dle realizační smlouvy)
- schválením závěrečné zprávy bude celé dílo považováno za ukončené;
- v případě, že se jedná o stavbu uvedenou v § 122 stavebního zákona, žadatel zažádá příslušný stavební úřad o vydání kolaudačního souhlasu;
- vlastníkem nových movitých věcí a nemovitostí se stane žadatel, a to přímo od samého počátku realizace stavby;

- vlastníkem díla k tzv. součástem věci dle § 120 odst. 1 obč. zák. (např. trvalé porosty, meliorační zařízení) je žadatel od počátku (tzn. po fyzickém spojení věci s pozemkem);
- žadatel, který nabude dílo do svého vlastnictví, nemá nárok na úhradu nákladů spojených s budoucím provozem díla (části);
- MF vypracuje závěrečnou informaci o ukončení akce nápravných opatření a předloží ji mezirezortní komisi;
- jde-li o nemovitosti zapisované do katastru nemovitostí, je celý proces ukončen zápisem do katastru nemovitostí, a to záznamem formou ohlášení, nemění-li se vlastník nemovitostí a u nových staveb nebo vkladem v případě změny vlastníka nemovitosti.
- po ukončení převodu zhotoveného díla do vlastnictví žadatele žadatel převedený majetek v souladu se zák. č. 563/1991 Sb., o účetnictví, jeho prováděcími vyhláškami a účetními standardy ocení a zavede do svého účetnictví.

6. PŘEVOD ZHOTOVENÉHO DÍLA

6.1 MAJETKOPRÁVNÍ ASPEKTY

Majetkoprávní převody zhotoveného díla jsou dle směrnice zabezpečeny:

1. Čestným prohlášením statutárního zástupce žadatele o převzetí díla po jeho dokončení do svého vlastnictví, včetně dokladu o tomto převzetí do svého vlastnictví příslušným orgánem; (viz bod 3.1.1. Podávání a schvalování žádostí o úhradu nákladů na realizaci díla na odstranění ekologických škod, odr. 17);
2. Dohodou mezi žadatelem a MF v níž mj. bude závazek převzetí díla po jeho dokončení žadatelem (viz bod 3.1.1. Podávání a schvalování žádostí o úhradu nákladů na realizaci díla na odstranění ekologických škod – Příloha č. 11);
3. Užíváním stavby na základě kolaudačního souhlasu nebo kolaudačního rozhodnutí (viz bod 5.1. Ukončení a předání díla);
4. Zápisem do katastru nemovitostí v případě vzniku nových staveb podléhajících evidenci v katastru nemovitostí (viz bod 5.1. Ukončení a předání díla).

6.2. DAŇOVÉ ASPEKTY

Z pohledu daňových dopadů lze konstatovat, že pokud bude majetek převáděn:

- a) územním samosprávným celkům, tedy obcím či krajům – potom problém s vypořádáním daňové povinnosti vztahující se k nově vzniklému majetku v souvislosti s realizací projektu dle tohoto Programu nevznikne, neboť podle § 2 a 3 zákona č. 243/2000 Sb., o rozpočtovém určení výnosů některých daní územním samosprávným celkům a některým státním fondům (zákon o rozpočtovém určení daní), je daňovým příjmem rozpočtu obce či kraje mimo jiné daň z příjmů právnických osob v případech, kdy poplatníkem daně je příslušná obec či kraj;
- b) těžební společností a státním podnikům sanačního charakteru – potom platí obecná pravidla pro zdanění daní z příjmů při nabývání majetku. V případě, kdy práce související s vlastní sanací a rekultivací neřešily odstranění následků těžby, kterou v dané lokalitě v důsledku smluvních či daňových závazků byla povinna nést daná těžební společnost (nebo její právní nástupce), pak se zdanění týká až hodnoty nového majetku vzniklého na daném území.

7. ZÁVĚREČNÁ USTANOVENÍ

Tato směrnice nabývá platnosti a účinnosti dnem jejího schválení mezirezortní komisí. Schválením této směrnice se ruší směrnice k řešení ekologických škod v rámci odstraňování starých ekologických škod vzniklých před privatizací hnědouhelných těžebních společností v Ústeckém a Karlovarském kraji z března 2018.

Vymezení obcí dotčených těžební činností v Ústeckém kraji

Kraj

Okres

Obce III. typu

Obce II. typu

Ústecký kraj

Chomutov

Kadaň

Kadaň

Chomutov

Březno

Černovice

Droužkovice

Chomutov

Málkov

Místo

Pesvice

Spořice

Strupčice

Údlice

Vrskmaň

Všestudy

Vysoká Pec

Most

Most

Bečov

Braňany

Havraň

Lišnice

Malé Březno

Most

Polerady

Litvínov

Horní Jiřetín

Litvínov

Lom

Louka u Litvínova

Mariánské Radčice

Teplice

Bílina

Bílina

Hostomice

Hrobčice

Ledvice

Ohnič

Světec

Teplice

Bžany

Dubí

Duchcov

Háj u Duchcova

Hrob

Jeníkov

Kostomlaty pod Milešovkou

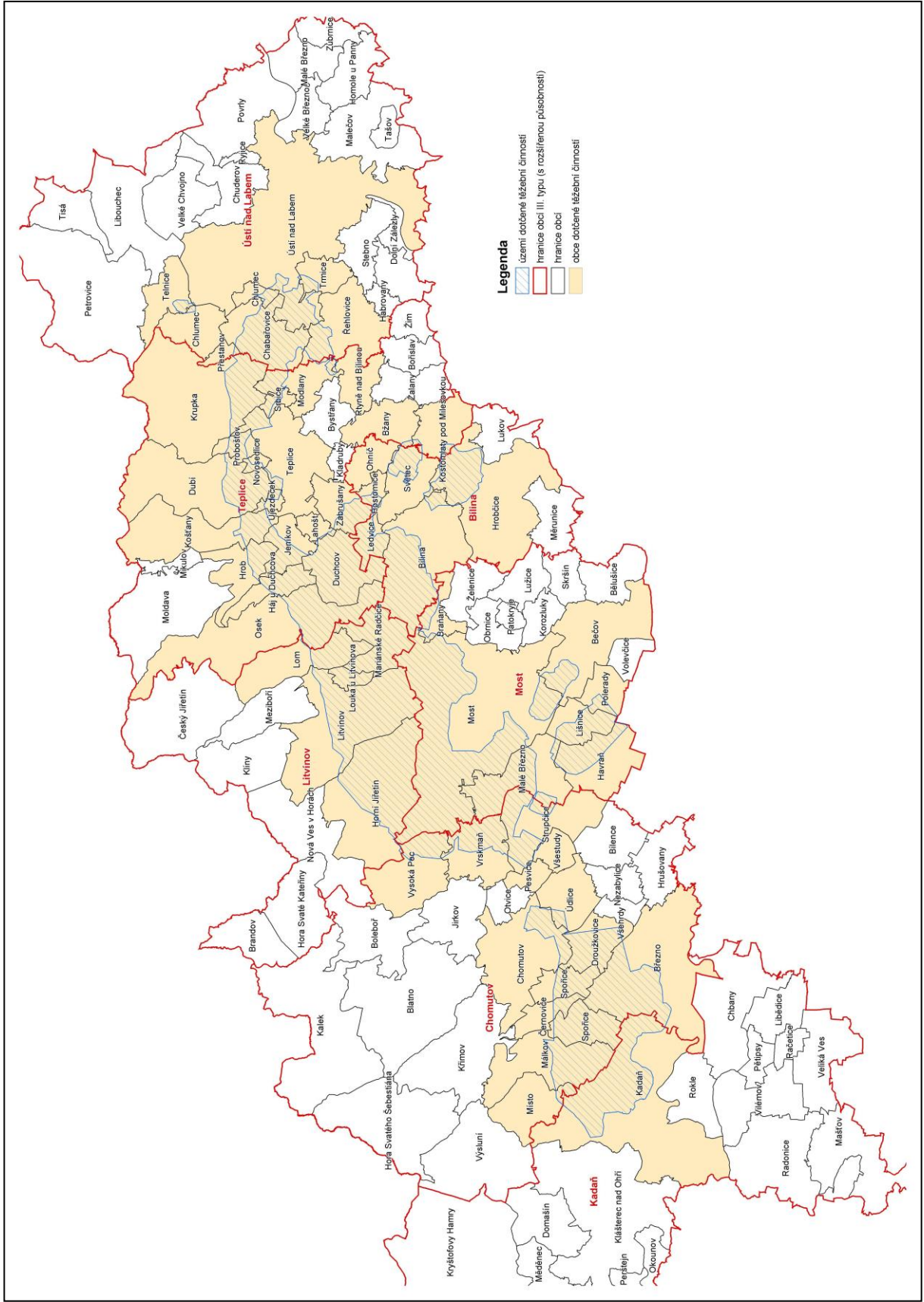
Košťany

Krupka
Lahošt
Modlany
Novosedlice
Osek
Proboštov
Rtyně nad Bílinou
Srbice
Teplice
Újezdeček
Zabrušany

Ústí nad Labem

Ústí nad Labem

Chabařovice
Chlumeč
Přestanov
Řehlovice
Telnice
Trmice
Ústí nad Labem



Vymezení obcí dotčených těžební činností v Karlovarském kraji

Karlovarský kraj

Sokolov

Sokolov

Březová

Bukovany

Citice

Dolní Nivy

Dolní Rychnov

Habartov

Chlum Svaté Maří

Chodov

Královské Poříčí

Lomnice

Nové Sedlo

Sokolov

Staré Sedlo

Svatava

Šabina

Vintířov

Vřesová

Karlovy Vary

Karlovy Vary

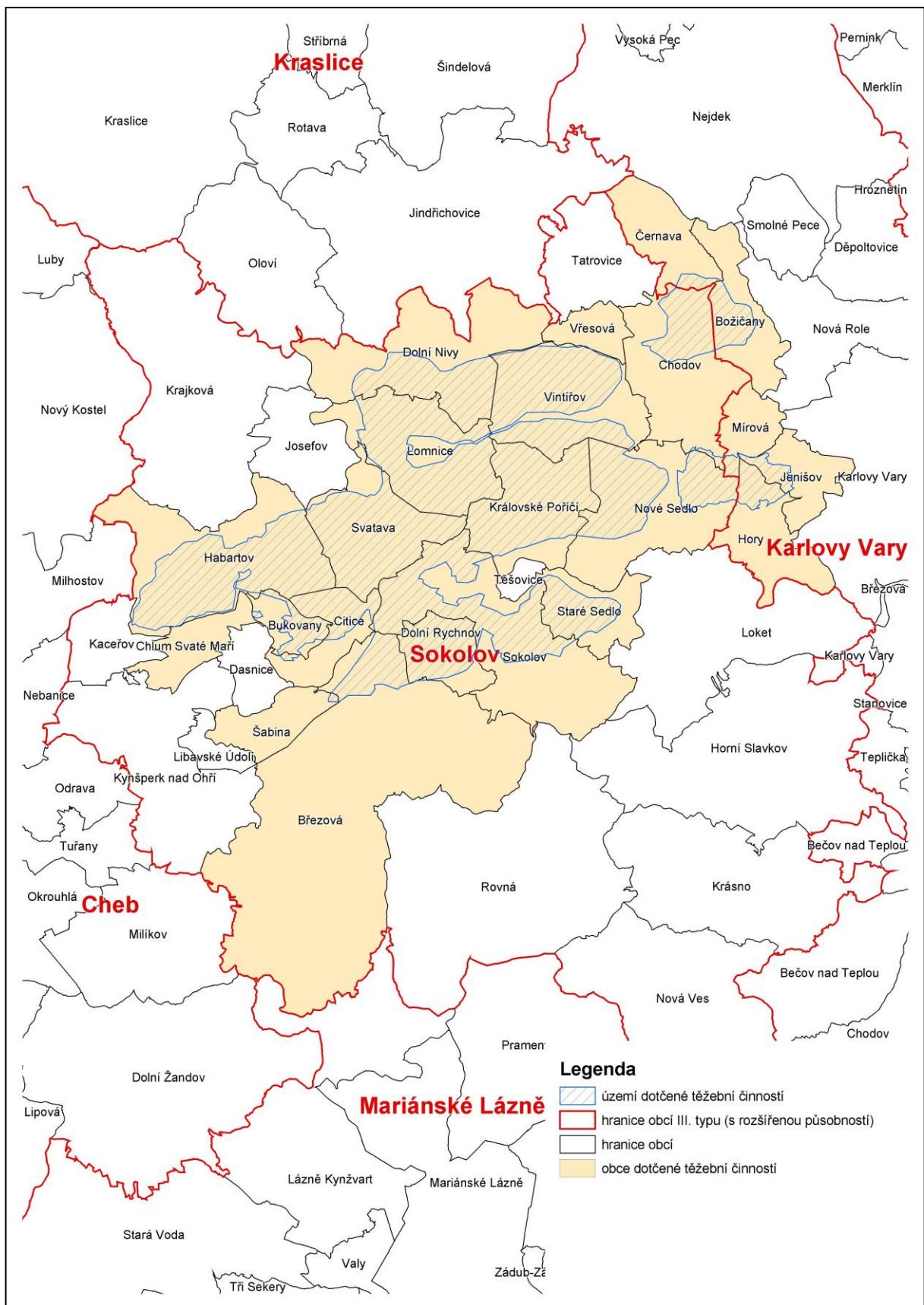
Božičany

Černava

Hory

Jenišov

Mírová



Vedení primární dokumentace průběhu zakázky

Zhotovitel je povinen vést stavební deník (u veřejných zakázek na stavební práce), resp. provozní deník (u veřejných zakázek na služby) – dále též „deník“. Je veden ode dne předání a převzetí staveniště (pracoviště) do dne dokončení zakázky (splnění díla), včetně odstranění vad a nedodělků zjištěných při převzetí díla. Deník slouží k dokumentování průběhu realizace veřejné zakázky a k evidenci všech dokladů týkajících se prováděného díla. Pro vedení stavebního deníku a jeho obsahové náležitosti platí příslušná ustanovení zákona č. 183/2006 Sb., o územním plánování a stavebním řádu (stavební zákon), ve znění pozdějších předpisů (zejména § 157), a vyhláška č. 499/2006 Sb., o dokumentaci staveb.

1. Provozní deník je řádně nadepsán včetně pořadí deníků v rámci zakázky, data vzetí v používání a celkovým počtem stran. Stránky deníku jsou očíslovány a není dovoleno jednotlivé originály stránek svévolně přidávat popř. odebírat. Provozní deník musí být vždy na lokalitě.
2. V provozním deníku musí být průkazně zdokumentován průběh veškerých prací, zejména:
 - a. chod jednotlivých zařízení se základními parametry;
 - b. všechny poruchy a odstávky včetně jejich příčin;
 - c. u prací stavebního charakteru - jejich rozsah;
 - d. záznamy o kontrolních odběrech vzorků a měření;
 - e. zápisy kontrolních orgánů.
3. Provozní deník musí obsahovat seznam pověřených pracovníků pro provádění nápravných opatření a seznam zodpovědných pracovníků zhotovitele s podpisovými vzory.
4. Provozní deník musí být veden alespoň se dvěma dalšími průpisy tak, aby bylo možno tyto listy vyjmout bez jeho poškození. Jeden z těchto průpisů musí zhotovitel uchovávat mimo staveniště pro případ zničení deníku v důsledku požáru apod.
5. V případě potřeby mohou být založeny pomocné provozní knihy, jejichž úplný výčet a místo uložení musí být uvedeno v hlavním deníku a potvrzeno zodpovědným řešitelem zhotovitele. Tyto knihy jsou nedílnou součástí provozního deníku a při jejich vedení musí být dodrženy stejné zásady.
6. Záznamy do deníku provádí denně pověřený pracovník zhotovitelské organizace (viz bod 3). Správnost a úplnost záznamu stvrzuje svým podpisem.
7. Minimálně 1x za týden musí být provozní deník zkontrolován zodpovědným zástupcem zhotovitele (viz bod 3) a o výsledku musí být proveden záznam do deníku.
8. Zástupce žadatele provádí zpravidla 1x za 14 dní kontrolu provozního deníku a jeho souladu se skutečností. O výsledku kontroly provede záznam do provozního deníku.

9. Při přebírce provedených prací provádí zástupce žadatele věcnou kontrolu souladu fakturovaných prací s primární dokumentací.

Kontrolní dny

Organizace a průběh kontrolního dne:

- prezenze účastníků a podpis prezenční listiny;
- prohlídka lokality;
- ústní informace žadatele o průběhu prací, včetně kontroly plnění závěrů předchozího kontrolního dne;
- ústní informace zhotovitele o průběhu prací;
- stanovisko supervize, MF, správního orgánu státní správy a ostatních účastníků kontroly;
- diskuse;
- závěry a termíny;
- zápis s uvedením připomínek, požadavků a stanovisek zúčastněných stran;
- zápis vypracovává žadatel.

Jako vstupní informaci pro kontrolní den zhotovitel předkládá písemnou zprávu v tomto členění:

- srovnání projektovaného časového a finančního harmonogramu prací se skutečností;
- stručná charakteristika lokality (pouze pro první zprávu), v dalších uvést jen nové skutečnosti, přehledné a výstižné informace k aktuálnímu stavu prací (tabulky, grafy, mapy apod.) s popisem nápravných opatření od posledního kontrolního dne a od začátku akce;
- rozsah provedených prací v období od posledního kontrolního dne, včetně relace plánovaných a vynaložených nákladů v členění dle jednotlivých staveb či technologií;
- shoda, případné odchylky od věcného, časového a finančního plánu prací, návrh na optimalizaci dalšího postupu s předpokládanými dopady;
- přehled o průběžném čerpání finančních prostředků od posledního kontrolního dne a od zahájení sanace v členění dle jednotlivých staveb;
- plánované práce na další období (technicky, časově, finančně);
- případný návrh opatření – požadavků k orgánům státní správy (změny či doplnění rozhodnutí apod.);
- případný návrh opatření – požadavků na jednotlivé účastníky procesu

Zpráva je ověřená a podepsaná statutárním zástupcem nebo pověřeným zástupcem zhotovitele prací.

Roční, etapová a závěrečná zpráva o průběhu prací

Zprávy vypracuje zhotovitel v souladu s požadavky zúčastněných stran. Ke zprávě musí být přiloženo technicko-ekonomické zhodnocení efektivity provedených prací. Zprávy předkládá zhotovitel MF, MPO, žadateli a supervizi.

Základní požadavky na roční zprávu:

Zpráva musí podat přehledně informace o technickém, časovém a finančním průběhu akce v této minimální struktuře:

1. Cíl nápravných opatření;
2. Základní údaje o místě, kde nápravná opatření probíhají;
3. Přírodní podmínky, jež jsou zohledněny v postupu prací a jejich vyhodnocení;
4. Stručný popis technického řešení;
5. Popis prováděných prací
 - soulad s realizačním projektem
 - dosažené výsledky nápravných opatření
 - v případě monitoringu jeho výsledky, závěry pro postprojekční monitoring, garance ze strany zhotovitele a jejich plnění
 - vyhodnocení zneškodnění odpadů a uvedení přehledu o nakládání s odpady až k jejich konečnému zneškodnění, minimálně podle vyhlášky č. 383/2001 Sb., a stanovisko supervize k průběhu nakládání s odpady v daném roce
 - přehled dokumentace
6. Plnění podmínek správního rozhodnutí (OBÚ, stavební úřad);
7. Rekapitulace časová, věcná, finanční;
8. Závěr.

Zpráva je podepsaná statutárním zástupcem nebo pověřeným zástupcem zhotovitele prací.

Supervize

ÚČEL A CÍL SUPERVIZE

Supervize prověřuje, zda finanční prostředky, poskytnuté MF podle výsledku výběrového řízení jsou vynakládány účelně v souladu s realizační smlouvou, realizačním projektem nápravných opatření a stanoviskem správního orgánu k tomuto projektu, případně pro navyšování rozpočtu podle této směrnice. Účelně znamená, vedou-li k odstranění těžebně ekologických škod a snížení ekologických rizik.

VÝKLAD POJMŮ

supervize je soubor činností a procesů, kterými je prováděna nezávislá kontrola účelnosti a souladu realizace nápravných opatření se schváleným realizačním projektem, případně s jeho schválenými doplňky. Činnost supervize může zadavatel zajistit všude tam, kde je to účelné.

supervizor (vykonavatel kontroly) - znamená právnickou nebo fyzickou osobu, která byla v souladu se zákonem vybrána pro provádění supervizního dohledu nad průběhem realizace nápravných opatření.

kontrolovaná osoba – supervizorem kontrolovaný zhotovitel nápravných opatření

nápravná opatření – technické postupy, jejichž cílem je snížit nebo odstranit riziko plynoucí z těžebně ekologické závady.

odborná péče - obecně znamená používání standardních, uznaných, obvykle používaných a ověřených metod a postupů především zakotvených v normativní oblasti, při dodržení všech právních norem týkající se předmětu činnosti.

nepodjatost - statutární zástupci vykonavatele kontroly na základě smlouvy, dále osoby, které jsou odpovědnými zástupci firmy pro předmět kontroly, nesmí spojovat s žadatelem a zhotovitelem nápravných opatření poměr vlastnický, pracovní, příbuzenský či obdobný poměr, který by zapříčinil nezpůsobilost supervizora k nestrannému a nezaujatému posuzování kontrolovaných činností.

nestrannost - vyloučení postupů, zásahů, jednání a vlivů, které by mohly mít za následek neobjektivnost kontrolní zprávy.

mlčenlivost - znamená mlčenlivost vůči všem jiným osobám, které nezajišťují nápravný proces, o všech informacích, údajích, realizačních výstupech apod., souvisejících s plněním smlouvy o kontrolní činnosti, včetně opatření zamezujících i náhodné zpřístupnění výše nejmenovaným osobám. Toto ustanovení platí po časově neomezenou dobu, zvláště pak po dobu, kdy by porušení této povinnosti mohlo poškodit smluvní strany, žadatele nebo zhotovitele sanace.

prokazatelná oznamovací povinnost - písemná zpráva s případnými doklady podle jednotlivých bodů ukládající tuto povinnost. Doručení musí být prokazatelné doručenkou nebo potvrzením příjmu podatelnu MF.

rozsah zmocnění – je prokazatelným dokumentem pro doložení oprávnění vykonavatele kontroly k požadovanému rozsahu činnosti vůči žadateli a kontrolovanému zhotoviteli je smlouva mezi supervizorem a MF o výkonu supervize.

kontrolní zpráva - je realizačním výstupem kontrolní činnosti.

POSTUP PŘI PROVÁDĚNÍ SUPERVIZE

Supervizor provádí supervizi podle smlouvy o supervizi uzavřené mezi MF a v souladu se schváleným projektem supervize, pokud je zpracován.

Rozhodujícím podkladem pro stanovení rozsahu kontrolní činnosti je realizační projekt nápravných opatření.

Hlavním kritériem pro hodnocení časové, finanční a věcné stránky kontrolovaných prací je schválený realizační projekt nápravných opatření - dodržování technických parametrů, a to vstupů a výstupů technologií, úroveň splnění postupných nápravných cílů ve vazbě na harmonogram prací a výši vynaložených finančních prostředků.

Supervizor musí při zahájení a po dobu provádění kontrolní činnosti splňovat následující podmínky a ustanovení:

1. provádění kontrolní činnosti s odbornou péčí;
2. nestrannost;
3. nepodjatost;
4. mlčenlivost;
5. po dobu smluvního vztahu splňovat odborné kvalifikační předpoklady a odbornou způsobilost
6. nezasahování do práv nebo právem chráněných zájmů kontrolované osoby
7. prokazatelná oznamovací povinnost do 5 dnů v případě
 - a. že supervizor vstoupí do jakéhokoliv vztahu s kontrolovaným zhotovitelem nebo poddodavatelem prací nebo žadatelem. MF rozhodne, zda je tento vztah v konfliktu vůči výkonu kontroly. V případě, že bude tento vztah uznán konfliktním, dohodne se MF se supervizorem na ukončení smlouvy nebo MF jednostranně odstoupí od smlouvy se supervizorem. Nesplní-li supervizor oznamovací povinnost, zaplatí MF smluvní pokutu ve výši 10% z ceny bez DPH uvedené ve smlouvě o supervizi.
 - b. ztráty nebo omezení kvalifikačních požadavků, ztráty či omezení jiných než kvalifikačních předpokladů, např. v důsledku technických nebo personálních změn, omezení kapacitních možností, které mohou mít vliv na plnění předmětu smlouvy. Nesplní-li supervizor oznamovací povinnost, zaplatí MF smluvní pokutu ve výši 10% z ceny bez DPH uvedené ve smlouvě o supervizi.
 - c. každé změny v obchodním rejstříku týkající se předmětu podnikání (činnosti související s kvalifikačními předpoklady pro výkon kontroly nebo právní formy společnosti). V tomto případě pak MF rozhodne, zda je tato změna v konfliktu vůči supervizi. V případě, že tato změna bude uznána konfliktní, dohodne se MF se supervizorem na ukončení smlouvy nebo MF jednostranně od smlouvy odstoupí. Nesplní-li supervizor oznamovací povinnost, zaplatí MF smluvní pokutu ve výši 10% z ceny bez DPH uvedené ve smlouvě o supervizi.
 - d. že dojde mezi supervizorem a kontrolovanou osobou ke vzniku podnikatelského seskupení ve smyslu ust. § 71 a násl. zákona č. 90/2012 Sb., o obchodních korporacích. V tomto případě poté MF rozhodne, zda je vznik

podnikatelského seskupení v konfliktu vůči supervizi. V případě, že bude uznán konfliktním, dohodne se MF se supervizorem na ukončení smlouvy nebo MF jednostranně od smlouvy odstoupí. Nesplní-li supervizor oznamovací povinnost, zaplatí MF smluvní pokutu ve výši 10% z ceny bez DPH uvedené ve smlouvě o supervizi.

8. respektovat možnosti ukončení smluvního vztahu ze strany MF z důvodů vyšší moci, např. v případě, že je zrušena nebo jinak ukončena smlouva mezi zhotovitelem a MF, je pozastaven nebo změněn způsob financování sanačních prací. V tomto případě má supervizor nárok na úhradu dosud účelně vynaložených nákladů;
9. MF si vyhrazuje v průběhu realizace právo kontroly a vykonavatel supervize je povinen součinností.

VÝSLEDKY KONTROLNÍ ČINNOSTI

- **dílčí zpráva** - výsledek kontroly určitého segmentu prací nebo metodicky a technologicky oddělené etapy prací nebo kontrola krátkého časového úseku realizace prací
- **etapová zpráva** - výsledek uzavřeného celku, případně roční zpráva
- **závěrečná zpráva** - shrnutí kontrolní činnosti při ukončení prací.
- **mimořádná zpráva** - v případě, že jsou zjištěna závažná fakta nebo skutečnosti, případně zjevné porušení právních nebo jiných závazků na straně kontrolovaného subjektu, je supervizor povinen na tyto skutečnosti upozornit neprodleně poté, co byly takto vyhodnoceny.

Každá zpráva bude podepsána supervizorem a její jednotlivé technické části pak podepsány odbornými řešiteli supervizora.

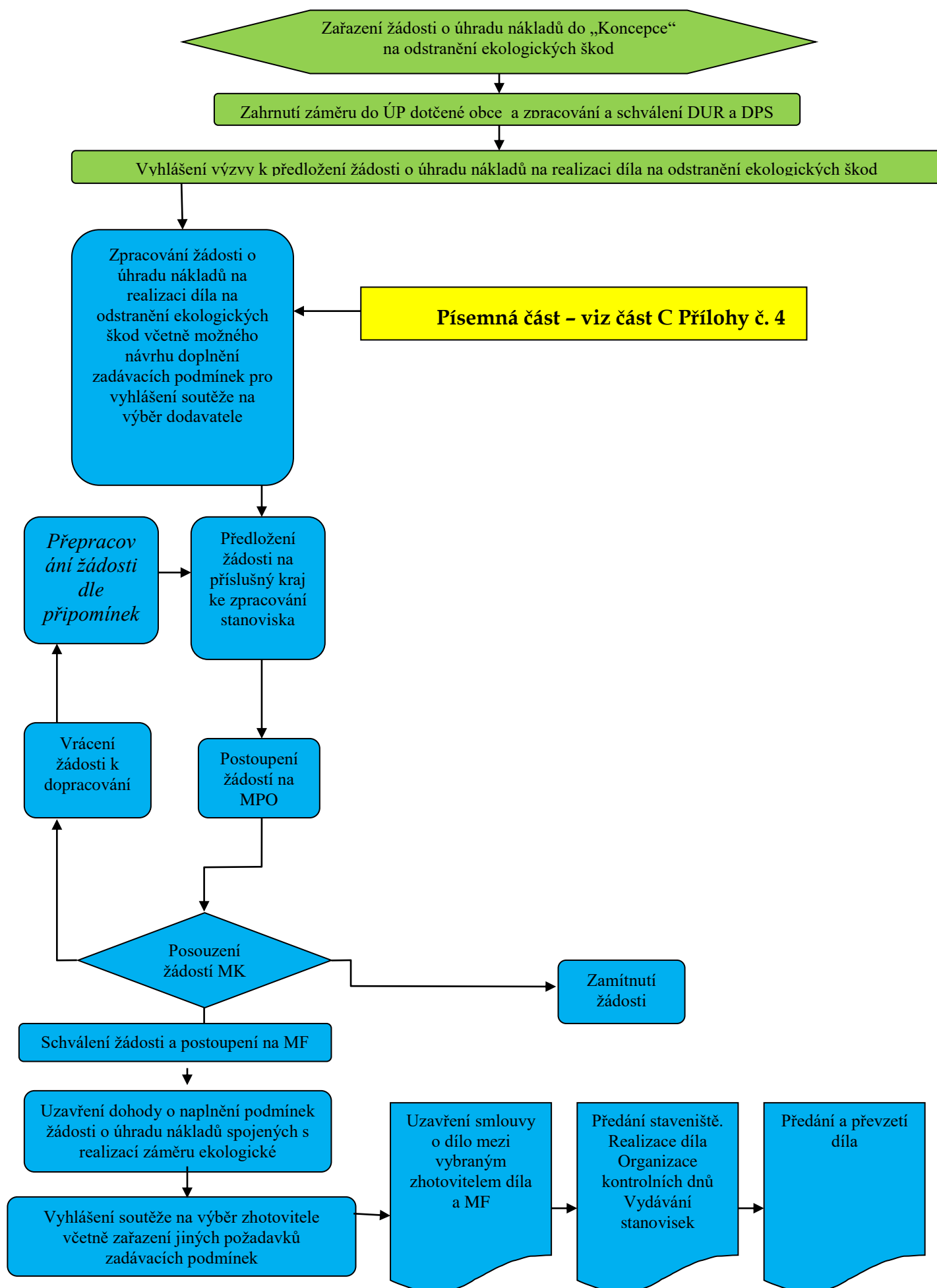
Struktura obsahu zprávy o kontrolní činnosti:

- seznam supervizního týmu a případných poddodavatelů;
- seznam a zhodnocení vstupních podkladů a informací (zpráv, projektů, protokolů, zhotovitelských faktur apod.);
- věcný a časový popis realizované kontrolní činnosti a porovnání s plánovaným smluvním rozsahem;
- stručný věcný a časový popis stavu řešení nápravných opatření na lokalitě, srovnání stavu prací s realizačním projektem, harmonogramem prací a harmonogramem čerpání finančních prostředků;
- věcné a finanční plnění ve vztahu k dosažení stanoveného cíle projektovaných prací;
- popis a výsledky kontrolních odběrů a měření;
- připomínky k předloženým fakturám, jednoznačné potvrzení či nepotvrzení zhotovitelem sanace fakturovaných prací;
- jiné návrhy, připomínky či podněty a doporučení k vývoji a provedení kontrolovaných prací, návrhy na změny projektu prací, změny cílových parametrů nápravných opatření, oznámení a věcné doložení případného nedodržení schváleného projektu či

hrubých závad, které jsou v rozporu se schváleným projektem nebo platnými normami a předpisy včetně návrhu k řešení zjištěného stavu;

- návrh na odstoupení od realizační smlouvy v případě neschopnosti zhotovitele nápravných opatření dostát svých smluvních závazků;
- závěrečný protokol - potvrzení dosažení projektovaných cílů a ukončení nápravných opatření.

Postupy pro realizaci díla



Výpočet ukazatele dluhové služby

Příloha k žádosti o úhradu nákladů na odstranění ekologických škod

Dluhová služba

Obsah dluhové služby se definuje takto:

- zaplacené úroky (položka 5141 rozpočtové skladby),
- uhrazené splátky vydaných dluhopisů (položky 8xx2 rozpočtové skladby),
- splátky jistin (položky 8xx4 rozpočtové skladby),
- splátky leasingu (položka 5178 rozpočtové skladby).

Dluhová základna

Dluhová základna obsahuje:

- skutečně dosažené daňové příjmy v Tř. 1 a nedaňové příjmy v Tř. 2 za daný kalendářní rok, plus
- dotace souhrnného finančního vztahu (položky 4112 a 4212 rozpočtové skladby) (prostředky finančního vztahu státního rozpočtu k rozpočtům obcí a k rozpočtům krajů podle přílohy zákona o státním rozpočtu na příslušný kalendářní rok).

Dluhová služba se poměruje ke skutečnému objemu dluhové základny za uplynulý kalendářní rok.

Název a sídlo vykazující jednotky:

IČO:

Ukazatelé roku:

tis. Kč

Číslo řádku	Název položky	Odkaz na rozpočtovou skladbu	Stav k 31. 12.
1	daňové příjmy (po konsolidaci)	třída 1	
2	nedaňové příjmy (po konsolidaci)	třída 2	
3	přijaté dotace – finanční vztah	položka 4112 + 4212	
4	dluhová základna	ř. 1 + ř. 2 + ř. 3	
5	Úroky	položka 5141	
6	splátky jistin a dluhopisů	položky 8xx2 a 8xx4	
7	splátky leasingu	položka 5178	
8	dluhová služba	ř. 5 + ř. 6 + ř. 7	
9	UKAZATEL DLUHOVÉ SLUŽBY	ř. 8 děleno ř. 4	

Zjištění, že žadatel uvedl do tohoto dotazníku nesprávné údaje, je důvodem k vyloučení žádosti z jednání meziresortní komise. Změny údajů dodatečně zjištěné žadatelem musí být neprodleně oznámeny.

Sestavil:
Telefon

Schválil:
Telefon:

Podpis:

ŽÁDOST O ÚHRADU NÁKLADŮspojených s realizací díla na odstranění ekologických škod
stručná anotace projektuMinisterstvo průmyslu a obchodu ČR
odbor hornictví
Na Františku 32
110 15 Praha 1**A. IDENTIFIKAČNÍ ÚDAJE ŽADATELE**

Název

IČ

DIČ

Kód obce (ZÚJ *)

ulice, číslo domu

telefon

PSC

obec

fax

okres

kraj

ukazatel dluhové služby *)

Statutární zástupce

příjmení

jméno

titul

název funkce

telefon

B. Specifikace projektu k odstranění ekologických škod

název

kód dle Koncepce
řešení ekologických
škod

k.ú. realizace

kraj realizace

příslušný stavební úřad

kód dle NUTS

předpokládané celkové náklady na realizaci projektu

stručná charakteristika a cíle akce

aktualizace předkládané akce

klasifikace stavební prací

CPV

C. PŘÍLOHY

- dokumentace pro provedení stavby v 1 elektronickém vyhotovení (CD, DVD), celkové náklady na realizaci díla (předpokládanou hodnotu veřejné zakázky) vč. jejího rozčlenění na stavební práce, služby a dodávky – doloženou žadatelem a projektantem podepsaným oceněným položkovým rozpočtem, resp. oceněným soupisem stavebních prací, dodávek a služeb;
- doklady o povolení realizace díla, resp. o souhlasu s jejím provedením v souladu se zákonem č. 183/2006 Sb., případně se souvisejícími předpisy; vyžaduje-li akce povolení podle báňských předpisů (zák. č. 61/1988 Sb.), bude dokladováno příslušné povolení báňského úřadu;
- doložení vlastnických vztahů k pozemkům nebo doložení jiných práv, které jej opravňuje zřídit na pozemku požadovanou stavbu;
- doklad o schválení příslušným orgánem žadatele žádosti o úhradu nákladů, *)
- výpočet ukazatele dluhové služby, *)
- stanovisko územně příslušného kraje k realizaci akce jako celku a k souladu projektu se Zásadami územního rozvoje a ke splnění obsahových náležitostí projektu; *)
- čestné prohlášení statutárního zástupce žadatele o závazku k součinnosti s těžební společností, nachází-li se projekt v zájmovém území těžební společnosti, *)
- čestné prohlášení statutárního zástupce žadatele o závazku k součinnosti se zadavatelem a dodavatelem prací,
- čestné prohlášení statutárního zástupce žadatele o dodržení všech základních kritérií,
- čestné prohlášení statutárního zástupce žadatele o dofinancování realizace díla v případě, že jeho část přesahuje rozsah uznatelných nákladů financovatelných v rámci Programu vč. čestného prohlášení o vrácení poskytnuté úhrady nákladů na realizaci díla v případě, že dílo nebude z důvodů na straně žadatele realizováno v celém rozsahu a z tohoto důvodu nebude dosaženo cíle projektu;
- čestné prohlášení statutárního zástupce žadatele o převzetí díla po jeho dokončení do svého vlastnictví, včetně dokladu o schválení tohoto převzetí do svého vlastnictví příslušným orgánem např. zastupitelstvem
- čestné prohlášení statutárního zástupce o skutečnosti, že byla provedena nezávislá věcná a technická kontrola projektové dokumentace včetně kontroly souladu rozpočtové, textové a výkresové části a harmonogramu a jejího souladu s platnou legislativou.

*) ... platí pouze tehdy, je-li žadatelem obec (kraj)

V dne

.....

razítko a podpis statutárního zástupce žadatele

**Stanovisko supervize/zástupce žadatele k fakturačním
podkladům - potvrzení o účelnosti
vynaložených nákladů**

Ministerstvo financí

Letenské 15
118 10 Praha 1

Potvrzujeme, že fakturované náklady:

- ve výši : Kč (včetně DPH)
- ve výši : Kč (cena bez DPH)

- číslo faktury
- fakturované společnosti (zhotovitel)
- kód projektu – číslo smlouvy o dílo

na akci
(název akce)

byly účelně a efektivně vynaloženy na práce provedené podle realizačního projektu

(kód projektu)

Jako supervizi MF/zástupci žadatele nám byla předložena k vyjádření faktura společnosti

včetně příslušných podkladů:

za práce provedené v období

od

do

na akci

Faktura č.

je na částku

Kč

K faktuře je přiložen :

- předávací protokol
- zjišťovací protokol

Potvrzujeme, že práce byly vykonány v souladu se schváleným realizačním projektem (a schválenými metodickými změnami).....a se závěry z kontrolních dnů.

Fakturované náklady byly vynaloženy na:

jméno, funkce

(osoba oprávněná jednat, podepisovat za supervizní organizaci/za zástupce žadatele)

V dne

.....

razítko a podpis oprávněné osoby

Dohoda
o naplnění podmínek žádosti o úhradu nákladů spojených s realizací
záměru ekologické revitalizace

uzavřená podle ustanovení § 1746 odst. 2 a násl. zákona č. 89/2012 Sb., občanský zákoník

Strany dohody

Česká republika – Ministerstvo financí

se sídlem: Letenská 525/15, 118 10 Praha 1
IČ: 00006947
DIČ: CZ 00006974
bankovní spojení: Česká národní banka
číslo účtu: 2629881/0710
zastoupená: Mgr. Monika Zbořilová,
ředitelka odboru Realizace ekologických závazků vzniklých při
privatizaci

(dále jen vyhlašovatel)

a

.....
se sídlem:
zapsaná v obchodním rejstříku vedeném
IČ:
DIČ:
bankovní spojení:
číslo účtu:
zastoupená:

(dále jen žadatel)

(dále souhrnně smluvní strany)

uzavírají níže uvedeného dne, měsíce a roku

tuto

Dohodu o naplnění podmínek žádosti o úhradu nákladů spojených s realizací záměru ekologické revitalizace (dále jen Dohoda).

Preambule

Tato Dohoda se uzavírá s ohledem na usnesení vlády 50/2002 ze dne 16. 1. 2002, č. 189/2002 ze dne 20. 2. 2002 a č. 272/2002 ze dne 18. 3. 2002 a dále v souladu s novelizovanou Směrnicí mezirezortní komise k řešení ekologických škod v rámci odstraňování starých ekologických škod vzniklých před privatizací hnědouhelných těžebních společností v Ústeckém a Karlovarském kraji (dále jen „Směrnice“)

I.**Předmět dohody**

- 1.1 Předmětem této dohody jsou vzájemné vztahy a závazky smluvních stran při provádění veřejné zakázky s názvem „.....“, pro revitalizační zásah dle projektové dokumentace:NÁZEV DOKUMENTACE..... zDATUM VYHOTOVENÍ..... vyhotovenýPROJEKTANT..... (dále souhrnně jen „dílo“). Meziřesortní komise na základě žádosti žadatele o úhradu nákladů předmětný záměr (dílo) doporučila k realizaci a příslušné podklady byly postoupeny vyhlášovatelovi k zadání veřejné zakázky.

II.**Závazky žadatele**

- 2.1 V souladu s pravidly se žadatel při provádění díla zavazuje k:
- nezbytné součinnosti s vyhlášovatelem a dodavatelem díla;
 - dofinancování díla v případě, že jeho část přesáhne rozsah uznatelných nákladů financovaných v rámci Programu;
 - zajištění realizace a dokončení části díla, které přesahuje rozsah uznatelných nákladů financovaných v rámci Programu;
 - vrácení poskytnuté náhrady na realizaci díla v případě, že projektované dílo nebude z důvodu na straně žadatele dokončeno či realizováno v celém rozsahu a z tohoto důvodů nebude dosaženo cíle projektu;
 - převzetí díla po jeho dokončení do svého vlastnictví v režimu uvedeném níže;
 - plnění všech povinností žadatele, jak mu plynou ze zákona č. 309/2006, Sb., o zajištění dalších podmínek bezpečnosti a ochrany zdraví při práci, ve znění pozdějších předpisů, zejména ustanovení § 14 tohoto zákona;
 - dofinancování díla v případě, že vznikne potřeba dodatečných stavebních prací z důvodu chyby v projektové dokumentaci v případě, že tuto financoval žadatel (právnícká osoba).
 - budoucímu prodeji pozemků připravených pro individuální bytovou výstavbu výhradně fyzickým osobám, které na parcelách budou samostatně realizovat individuální bytovou výstavbu ve vlastní režii a nikoliv zástupcům developerských společností.

III.**Vlastnické právo a související závazky**

- 3.1 Vlastníkem realizovaného díla, včetně nových movitých věcí a nemovitostí a tzv. součástí věcí podle ustanovení § 505 a násl. zákona č. 89/2012, občanský zákoník, se po jeho dokončení stane žadatel.
- 3.2 Tato dohoda nemá vliv na vlastnictví k již existujícím movitým a nemovitým věcem. Smluvní strany zejména konstatují, že žadatel zůstává vlastníkem veškerých již existujících věcí, které jsou dotčeny (upravovány, zhodnoceny či likvidovány) realizací díla ze předpokladu, že realizací díla nevzniká nová věc v právním slova smyslu.
- 3.3 Vzniknou-li v rámci díla nové věci movité nebo nové věci nemovité nepodléhající evidenci v katastru nemovitostí, zavazuje se žadatel tyto věci převzít po jejich dokončení přímo od zhotovitele díla v souladu s případnými pokyny vyhlášovatele.
- 3.4 Vzniknou-li v rámci díla nové věci nemovité podléhající evidenci v katastru nemovitostí, zavazuje se žadatel učinit v souladu s případnými pokyny vyhlášovatele veškeré potřebné úkony k tomu, aby byly tyto nemovitosti zapsány do katastru nemovitostí ve prospěch žadatele. Žadatel je mimo jiné povinen v takovémto případě podat příslušnému katastrálnímu úřadu návrh na zápis nemovitostí do katastru nemovitostí doložený všemi vyžadovanými doklady, zejména pravomocným kolaudačním souhlasem či obdobným

dokladem, ve kterém bude jako stavebník a vlastník stavby uveden žadatel, popřípadě souhlasným prohlášením o vlastnictví nemovitostí apod.

IV. Sankce

- 4.1 Pro případ jakéhokoli porušení závazku uvedeného v článku 2.1 této Dohody se žadatel zavazuje uhradit vyhlášovateli smluvní pokutu ve výši 10 000,- Kč za každý i započatý den, po který trvá porušení povinnosti žadatele. Právo Vyhlášovatele požadovat náhradu případné škody není ustanovením o smluvní pokutě dotčeno. Vyhlášovatel může požadovat náhradu škody vedle nároku na zaplacení smluvní pokuty v plné výši.

V. Závěrečná ustanovení

- 5.1 V případě, že kterékoliv ustanovení této Dohody se stane či bude shledáno neplatným nebo nevymahatelným, neovlivní to platnost nebo vymahatelnost zbývajících ustanovení této Dohody. Smluvní strany se v takovém případě zavazují nahradit neplatné či nevymahatelné ustanovení ustanovením platným a vymahatelným, které bude mít do nejvyšší možné míry stejný a právními předpisy přípustný význam a účinek, jako měl záměr ustanovení, jež má být nahrazeno.
- 5.2 Případné spory smluvních stran budou řešeny přednostně smírnou cestou. Nepodaří-li se smírného řešení sporu dosáhnout, bude spor předložen kteroukoli smluvní stranou k rozhodnutí příslušnému soudu v České republice.
- 5.3 Není-li v této Dohodě stanoveno jinak, řídí se vzniklé vztahy smluvních stran příslušnými ustanoveními zákona č. 89/2012 Sb., občanský zákoník.
- 5.4 Smluvní strany prohlašují, že si tuto Dohodu před jejím podepsáním přečetly, že byla uzavřena podle jejich pravé a svobodné vůle, určitě a srozumitelně, nikoliv v tísní nebo za nápadně nevýhodných podmínek, což stvrzují svými podpisy.
- 5.5 Osoby podepisující tuto Dohodu svými podpisy stvrzují platnost jednatelských oprávnění.
- 5.6 Tato dohoda je sepsána v elektronické formě.
- 5.7 Tato dohoda nabývá platnosti a účinnosti dnem jejího podpisu oběma smluvními stranami.

O uzavření této smlouvy rozhodla Rada města/obce svým usnesením č.
ze dne

V Praze dne:

V dne:

.....
za vyhlášovatele
.....
.....

.....
za žadatele
.....
.....

Za věcnou a ekonomickou správnost Dohody odpovídá:

Za právní správnost odpovídá:

Podmínky spolupráce dodavatele s právnickou osobou

1. Obec

Zastoupená:

Sídlo:

IČ:

DIČ:

jako právnická osoba

Předmětem těchto podmínek je závazek dodavatele spolupracovat v průběhu realizace předmětu plnění na akci „.....“ s právnickou osobou.

I. Předmět díla

1. Realizace stavby „.....“

Místem plnění stavby jsou následující pozemky:

Číslo	LV	Katastr	Vlastníci

Dodavatel bere na vědomí, resp. zavazuje se dodržovat:

1. Dodavatel bude využívat pro realizace díla jen nejnútnejší části shora uvedených pozemkových parcel.
2. Pro příjezd na staveniště, pohyb na staveništi a v jeho okolí bude dodavatel dbát pokynů majitele pozemků a řídit se jeho platnými nařízenými a předpisy.
3. Pro zařízení staveniště budou využity plochy určené majitelem pozemků v zápisu o předání staveniště.
4. Předání staveniště proběhne za účasti zástupců majitele pozemků a dodavatel se zavazuje řídit se pokyny v něm stanovenými.

5. Dodavatel se zavazuje, že veškeré stavební činnosti poškozené plochy a zařízení před předáním díla právnické osobě uvede do původního stavu a předá je protokolárně majiteli pozemků.
6. Dodavatel se zavazuje, že dodrží veškeré podmínky specifikované v pravomocných stavebních povoleních:
7. Dodavatel se zavazuje před zahájením prací provést aktualizaci vyjádření všech dotčených orgánů, správců sítí a majitelů pozemkových parcel, která již nebudou platná.
8. Dodavatel se zavazuje dodržovat veškeré podmínky stanovené ve vyjádření správců sítí, majitelů pozemků a ostatních dotčených subjektů, která jsou uvedena v dokladové části projektové dokumentace (případně která budou aktualizována dle bodu7).
9. Dodavatel se zavazuje koordinovat jmenovanou stavbu s ostatními pracemi a stavbami probíhajícími v dané lokalitě.
10. Dodavatel si zajistí na své náklady a svým jménem potřebné zábory ploch a komunikací vč. případných uzavírek. Dále zajistí, dodá a na své náklady bude po dobu výstavby udržovat přechodné dopravní značení stavby.

Povinnosti, práva a součinnost právnické osoby v průběhu provádění díla

1. Právnická osoba bude poskytovat dodavateli součinnost při zajišťování nezbytných podkladů a informací potřebných k plnění veřejné zakázky.
2. Právnická osoba bude provádět v průběhu realizace veřejné zakázky kontrolní činnost, spočívající zejména v kontrole účelnosti a efektivity prováděných prací v souladu s projektovou dokumentací, s Realizační smlouvou, právními předpisy, technickými normami a příslušnými rozhodnutími orgánů státní správy. Zjištěné výsledky bude zástupce právnické osoby zapisovat do provozního deníku.
Odpovědní zástupci právnické osoby a dodavatele pověřeni k podpisům:
a/ Stanoviska Právnické osoby k fakturačním podkladům (zjišťovací protokol, potvrzení o účelnosti vynaložených nákladů),
b/ Předávacího protokolu vyhotoveného za účelem předání díla a ostatní dokumentaci vztahující se k realizaci zakázky,
c/ Zápisů z kontrolních dnů,
budou stanoveni v Zápisu prvního zahajovacího kontrolního dne veřejné zakázky, včetně stanovení odpovědného zástupce právnické osoby pověřeného jednat ve věcech technických vyplývajících z těchto podmínek.
Případná změna v pověření je účinná doručením písemného oznámení druhé straně.
Jestliže právnická osoba zjistí, že dodavatel provádí dílo v rozporu s Realizační smlouvou, má právo požadovat nápravu a dodavatel je povinen zjištěné nedostatky odstranit.
3. Dodavatel se s právnickou osobou dohodne na konání operativních pravidelných kontrol provádění díla v četnosti minimálně 1x měsíčně, přičemž termín první kontroly bude stanoven po dohodě mezi právnickou osobou a dodavatelem. Operativní kontroly svolává právnická osoba. Závěry operativní kontroly musí mít písemnou formu a jsou pro obě strany závazné.

4. Pověřený pracovník právnické osoby bude provádět odsouhlasení soupisů provedených prací, sloužících jako podklad pro vystavení faktur za provedené práce.

V dne

Za právnickou osobu

.....