

Ministerstvo průmyslu a obchodu

NOVELIZACE SMĚRNICE

MEZIRESORTNÍ KOMISE

**k řešení ekologických zátěží v rámci odstraňování starých ekologických
škod vzniklých před privatizací hnědouhelných těžebních společností
v Ústeckém a Karlovarském kraji**

Listopad 2007

SMĚRNICE

MEZIRESORTNÍ KOMISE

**k řešení ekologických zátěží v rámci odstraňování starých ekologických
škod vzniklých před privatizací hnědouhelných těžebních společností
v Ústeckém a Karlovarském kraji**

ve znění úprav schválených na 33. jednání Meziresortní komise v Praze dne 4. července 2008.

Ing. Tomáš H ü n e r, v. r.
předseda Meziresortní komise

2008

OBSAH

Seznam příloh	4
1. Úvod	5
2. Všeobecná ustanovení	6
2.1 Definice základních pojmů.....	6
2.2 Základní kritéria programu.....	9
2.3 Základní popis procesu.....	12
3. Etapa přípravy.....	13
3.1 Zpracování projektové dokumentace.....	13
3.2 Příprava realizace díla	15
3.3 Výběr supervizora.....	19
4. Etapa realizace.....	20
4.1 Zahájení a realizace díla	20
4.2 Kontrolní a dozorová činnost	22
4.3 Supervizní činnost	23
5. Etapa ukončení	24
5.1 Ukončení a předání díla.....	24
6. Převod zhotoveného díla	25
6.1 Majetkoprávní aspekty	25
6.2 Daňové aspekty	25
7. Přechodná a závěrečná ustanovení	26

SEZNAM PŘÍLOH

- Příloha 1. Vymezení obcí dotčených těžební činností v Ústeckém kraji
- Příloha 2. Vymezení obcí dotčených těžební činností v Karlovarském kraji
- Příloha 3. Žádost o úhradu nákladů spojených se zpracováním projektové dokumentace pro realizaci díla na odstranění ekologických škod
- Příloha 4. Výpočet ukazatele dluhové služby
- Příloha 5. Žádost o úhradu nákladů spojených s realizací díla na odstranění ekologických škod – stručná anotace projektu
- Příloha 6. Vedení primární dokumentace průběhu zakázky (stavebního deníku)
- Příloha 7. Kontrolní dny
- Příloha 8. Potvrzení o účelnosti vynaložených nákladů
- Příloha 9. Roční, etapová a závěrečná zpráva o průběhu prací
- Příloha 10. Supervize
- Příloha 11. Postupy pro zpracování projektové dokumentace
- Příloha 12. Postupy pro realizaci díla
- Příloha 13. Dohoda o naplnění podmínek žádosti – projekt
- Příloha 14. Dohoda o naplnění podmínek žádosti – dílo

1. ÚVOD

Směrnice meziresortní komise stanovuje postupy a procesní zásady programu řešení ekologických škod vzniklých před privatizací těžebních hnědouhelných společností v Ústeckém a Karlovarském kraji. Program je v gesci Ministerstva průmyslu a obchodu České republiky (dále jen MPO). Kromě nákladů na vlastní realizaci opatření na odstranění ekologických škod jsou z tohoto programu hrazeny náklady související s realizací programu, tj. provádění supervizí, zpracování znaleckých posudků, oponentních posudků a metodických podkladů.

Program odstraňování škod způsobených těžbou a ekologických škod vzniklých před privatizací hnědouhelných těžebních společností v Ústeckém a Karlovarském kraji vychází především z usnesení vlády České republiky, a to následujících:

- **č. 50** ze dne 16. ledna 2002 ke Zprávě o hospodářské situaci Ústeckého kraje, *v němž zejména uznává naléhavou potřebu řešení ekologických škod a souhlasí se záměrem postupně vyčlenit částku 15 mld. Kč na účast státu na nákladech revitalizace krajiny narušené těžební činností státních hnědouhelných podniků ve vymezeném území;*
- **č. 189** ze dne 20. února 2002 o změně usnesení vlády z 16. ledna 2002 č. 50 ke Zprávě o hospodářské situaci Ústeckého kraje, *v němž rozšiřuje zájmové území i na území Karlovarského kraje;*
- **č. 272** ze dne 18. března 2002 **k návrhu čerpání finančních prostředků k řešení ekologických škod vzniklých před privatizací hnědouhelných těžebních společností v Ústeckém kraji a v Karlovarském kraji, v němž zejména definuje, co se rozumí ekologickou škodou a pracemi k odstraňování ekologických škod.**

Zpracování této směrnice vychází z obecně platné legislativy ČR a dále je doplněna o zásadní materiály mezi které patří:

- „Koncepce řešení ekologických škod vzniklých před privatizací hnědouhelných těžebních společností v Ústeckém a Karlovarském kraji“ (dále jen Koncepce řešení ekologických škod).

Tato směrnice se použije přiměřeně na řešení ekologických škod vzniklých před privatizací těžebních společností v Moravskoslezském kraji do doby, než bude vydána pro tento kraj nová samostatná směrnice.

Pozn. : Tam, kde se cituje v této směrnici zákon, rozumí se tím vždy zákon v platném znění.

2. VŠEOBECNÁ USTANOVENÍ

2.1 DEFINICE ZÁKLADNÍCH POJMŮ PRO TUTO SMĚRNICI

meziresortní komise

...hlavním jejím úkolem je výběr projektů pro vypsání veřejné zakázky Ministerstvem financí (dále jen MF) dle zákona o veřejných zakázkách „Programu řešení ekologických škod vzniklých před privatizací hnědouhelných těžebních společností v Ústeckém a Karlovarském kraji“ a monitorování realizace celého programu.

hodnotící komise

... komise posuzuje a hodnotí nabídky v rámci realizace zadávacích řízení, které zadává MF.

ekologická škoda

... ekologickou škodou, tzn. škodou na životním prostředí, se rozumí takový stav území narušeného těžbou, který je v rozporu s ekologicky či hygienicky únosným stavem a s obecně závaznými právními předpisy.

práce na odstranění ekologických škod

... pracemi na odstraňování škod na životním prostředí, jejichž cílem je s využitím sanačních a rekultivačních prací revitalizace krajiny, je soubor prací směřujících k tvorbě a obnově:

- a) lesních porostů,*
- b) zemědělských pozemků,*
- c) vodních složek krajiny,*
- d) krajinné zeleně,*
- e) biokoridorů a biocenter,*
- f) území pro účely využití volného času,*
- g) ekologicky a přírodovědně orientovaných území,*
- h) stavebních pozemků.*

sanace území dle Horního zákona

... za sanace se považuje odstranění škod na krajině komplexní úpravou důlní činností narušeného území a územních struktur.

rekultivace území

... rekultivace je chápána jako řízený proces obnovy krajiny postižené těžební činností, a to jak přímo – vnější a vnitřní výsypky, povrchové lomy, tak i nepřímo – krajina poddolovaná hlubinnými doly. Cílem rekultivačních prací je obnovení přirozené rovnováhy krajiny. Rekultivace se podle cílového využití krajiny dělí na zemědělskou, lesnickou, vodní a ostatní. Soubor prací zahrnuje jak práce technického charakteru (zemní a stavební práce), tak biologického charakteru (agrocyclus, lesní výsadba, zatravnění atd. a následná pěstební péče).

revitalizace krajiny

... revitalizace krajiny je obnovení ekologických, hospodářských a sociálních funkcí krajiny a je uskutečňována nejen na rekultivovaných plochách, ale i v území navazujícím na báňskou činnost tak, aby bylo dosaženo základního principu revitalizace – návratu života do krajiny, a to v tom nejširším smyslu – návratu přírody i člověka. Revitalizace je tedy chápána jako určitá nadstavba nad rekultivací území. Usnadňuje budoucí resocializaci území.

zadavatel

... zadavatelem je pro potřeby této směrnice MF, které vyhláší veřejné zakázky pro realizaci projektů řešení ekologických škod a je zároveň investorem.

žadatel

... žadatelem pro potřeby této směrnice je subjekt, který žádá o úhradu nákladů na odstranění ekologických škod. Žadatelem je dotčená obec, kraj nebo těžební společnost. Žadatel je vždy stavebníkem.

předkladatel

... předkladatelem je pro potřeby této směrnice subjekt, který předkládá žádost o úhradu nákladů na odstranění ekologických škod. Předkladatelem je kraj nebo těžební společnost. Podává-li žádost o úhradu nákladů na odstranění ekologických škod dotčená obec, je předkladatelem příslušný kraj.

autorizovaný inspektor

... autorizovaným inspektorem je pro potřeby této směrnice fyzická osoba jmenována ministrem pro místní rozvoj (§143 zákona č.183/2006 Sb.), která uzavřela smlouvu se stavebníkem z důvodů jeho zastupování ve zkráceném stavebním řízení (§117 zákona č.183/2006 Sb.). Náklady spojené s jeho činností nese žadatel.

zhotovitel /dodavatel

... zhotovitelem / dodavatelem je pro potřeby této směrnice právnická osoba či fyzická osoba oprávněná k podnikání, která je dodavatelem služeb nebo stavebních prací, se kterou zadavatel uzavírá realizační smlouvu.

autorský dozor

... autorský dozor na stavbě vykonává autor projektu - hlavní projektant (architekt), který dohlíží na soulad postupující výstavby s architektonickým a technickým řešením, které bylo navrženo v prováděcí projektové dokumentaci. Náklady na něj hradí žadatel.

stavebně technický dozor

... stavebně technický dozor, který může provádět pouze odborně způsobilá osoba, zabezpečuje, aby stavba postupovala v souladu s podmínkami stavebního povolení a s prováděcí projektovou dokumentací a to zejména s ohledem na požadovanou kvalitu a rozsah stavebních prací a materiálů a také vzhledem na celkový harmonogram výstavby. Stavebně technický dozor zajišťuje žadatel na vlastní náklady.

supervize

... supervize prověřuje, zda finanční prostředky jsou vynakládány účelně v souladu s realizační smlouvou, realizačním projektem a stanovisky správních orgánů. Náklady supervize hradí MF.

pověřenec kraje

...styčná osoba určená krajem odpovědná za řešení ekologických škod v daném kraji.

stavební úřad

... stavebními úřady pro účely této směrnice se rozumí obecní stavební úřady (§13 zákona č.183/2006 Sb.), speciální stavební úřady (§15 zákona č.183/2006 Sb.) a vojenské a jiné stavební úřady (§16 zákona č.183/2006 Sb.), včetně příslušných OBÚ, spadá-li věc do jejich kompetence.

projektová dokumentace

... pro účely této směrnice se rozumí projektová dokumentace pro stavební povolení (DSP) a projektové dokumentace pro provedení stavby (DPS), popřípadě jednostupňová dokumentace pro provedení stavby (JD), v rozsahu dle vyhlášky č.499/2006 Sb. o dokumentaci staveb a v souladu s profesními Standardy obsahu a formy dokumentace (Výkonový řád ČKA, uveřejněný na www.stavebnistandardy.cz).

2.2 ZÁKLADNÍ KRITÉRIA PROGRAMU

2.2.1 ZAMĚŘENÍ A CÍLE

Program je zaměřen na odstraňování *ekologických škod* vzniklých před privatizací hnědouhelných těžebních společností v Ústeckém a Karlovarském kraji, s využitím souboru *prací k odstraňování škod na životním prostředí*.

Cílem programu je *rekultivace a revitalizace území* narušeného těžbou.

2.2.2 ÚZEMNÍ PŮSOBNOST

Odstraňování ekologických škod je prostorově lokalizováno na vymezeném území Ústeckého a Karlovarského kraje, které je jednoznačně dáno rozsahem těžební činnosti státních hnědouhelných podniků v době před jejich privatizací a před účinností novely zákona č. 44/1988 Sb., o ochraně a využití nerostného bohatství (horní zákon) v roce 1991 (viz vládní usnesení č. 50/2002 a 189/2002).

Vymezené území je tak definováno rozsahem území dotčeného těžební činností osmi státních důlních podniků, vzniklých po rozpadu Severočeských hnědouhelných dolů Most a Hnědouhelných dolů a briketáren Sokolov, tzn. těchto 8 bývalých státních podniků:

- Doly a úpravny Komořany, s.p.
- Doly Hlubina Litvínov – Záluží, s.p.
- Doly Nástup Tušimice, s.p.
- Doly Bílina, s.p.
- Palivový kombinát Ústí n.L., s.p.
- Doly Ležáky Most, s.p.
- Hnědouhelné doly Březová, s.p.
- Palivový kombinát Vřesová, s.p.

Územím dotčeným těžební činností se pro účely této směrnice rozumí:

- a) území dobývacích prostorů bývalých státních podniků, které byly ve správě bývalých státních podniků v době jejich privatizace, tzn. včetně dobývacích prostorů po privatizaci zrušených (jejich přehled podává příloha č. 1 a 2);
- b) území mimo dobývací prostory, na němž se v době privatizace bývalých státních podniků nacházely stavby a provozní zařízení, které byly potřebné pro otvírku, přípravu a dobývání hnědého uhlí a pro úpravu nebo zušlechťování hnědého uhlí prováděné v souvislosti s jeho dobýváním a pro dopravu všech potřebných zařízení a hmot (tyto stavby a provozní zařízení povoloval orgán státní báňské správy, případně stavební úřad);
- c) území mimo dobývací prostory, kde došlo ke vzniku ekologické škody, a to prokazatelně vlivem těžební činnosti státních hnědouhelných podniků v době před jejich privatizací.

Obce, na jejichž katastrálním území se nachází území dotčené těžební činností, se stávají *obcemi dotčenými těžební činností* (přílohy č. 1 a 2).

2.2.3 VYMEZENÍ OKRUHU ŽADATELŮ

O úhradu nákladů na odstraňování ekologických škod mohou žádat:

- a) *hnědouhelné těžební společnosti*, které vznikly privatizací bývalých státních podniků, případně *státní podniky sanačního charakteru*;
- b) *dotčené obce*;
- c) *kraje*.

2.2.4 PŘEDMĚT PODPORY

Předmětem žádosti o úhradu nákladů na odstraňování ekologických škod může být:

- a) úplná úhrada nákladů spojených se zpracováním projektové dokumentace o níž jsou oprávněny žádat pouze dotčené obce a kraje. Předmětem podpory nemůže být dokumentace zpracována pro vydání územního rozhodnutí (DUR);
- b) úplná úhrada nákladů spojených s realizací projektu, a to v případě, že rozsah projektu nepřesahuje rámec **Koncepce řešení ekologických škod a vládní usnesení č. 272/2002**, tj. veškeré náklady na jeho realizaci jsou uznatelné;
- c) částečná úhrada nákladů spojených s realizací projektu, a to v případě, že rozsah projektu jde nad rámec Koncepce řešení ekologických škod, tj. část nákladů není uznatelná, avšak projekt, z hlediska jeho budoucího plnohodnotného funkčního využití, je nutno realizovat jako celek.

2.2.5 TYPY PROJEKTŮ A SOULAD S KONCEPCÍ ŘEŠENÍ EKOLOGICKÝCH ŠKOD

Předkládané projekty k odstranění škod na životním prostředí mohou řešit:

- a) *rekultivaci území*, tj. projekty realizované v souladu s Horním zákonem a prováděné podle schváleného Plánu otvírky, přípravy a dobývání, předkládané těžebními společnostmi (rekultivační akce);
- b) *revitalizaci krajiny*, tj. projekty realizované v území s ukončenou rekultivační činností, předkládané většinou dotčenými obcemi (revitalizační akce).

Projekty k odstranění škod na životním prostředí by měly být v souladu s Koncepcí řešení ekologických škod, která je zveřejněna na internetových stránkách krajského úřadu Karlovarského a Ústeckého kraje. Projekty zařazené do Koncepce mají přidělený kód ve tvaru:

ID - XxyzREV/REK

kde jednotlivé části znamenají:

- ID ... identifikační kód akce, přidělován automaticky v databázi
- X ... kód územně příslušného kraje (KK/ÚK)
- x ... kód územně příslušného okresu
- y ... kód územně příslušné dotčené obce s rozšířenou působností
- zz ... kód příslušné dotčené obce

REK/REV ... rozlišení rekultivačních a revitalizačních akcí.

Není-li projekt uveden v této koncepci, ani v jejím aktualizovaném znění, lze předložit žádost o úhradu nákladů na realizaci akce za předpokladu, že projekt splňuje

všechna základní kritéria programu a žádost musí obsahovat zdůvodnění nezařazení projektu v Koncepti řešení ekologických škod, resp. věcnou příslušnost do této koncepce.

2.2.6 MIMOŘÁDNÉ PROJEKTY NEODKLADNÉHO CHARAKTERU

Projekty tohoto charakteru řeší situace, kdy hrozí **nebezpečí ohrožení života, zdraví, majetku nebo životního prostředí**. Situace však musí mít povahu ekologické škody vzniklé před privatizací hnědouhelných těžebních společností, tj. musí být lokalizována v území, kde již neprobíhá aktivní hornická činnost ve smyslu zákona č. 44/1988, Sb., o ochraně a využití nerostného bohatství. V ostatních případech je k vypořádání mimořádné události použita finanční rezerva vytvářená důlní organizací k zajištění vypořádání důlních škod dle § 37a zákona č. 44/1988 Sb.

Žádosti o úhradu nákladů na tyto projekty mohou být předloženy i mimo vyhlášenou výzvu a meziresortní komise je může projednat na mimořádném jednání. K zahájení realizace těchto projektů postačí zjednodušená prováděcí projektová dokumentace.

2.2.7 UZNATELNÉ NÁKLADY

V rámci odstraňování ekologických škod mohou být hrazeny náklady na tvorbu a obnovu (v členění dle vládního usnesení č. 272/2002):

- 1) **lesních porostů**, tj. terénní úpravy, meliorační opatření (povážka, komposty), výsadba sazenic, ošetření v roce výsadby a pěstební péče dle metodiky schválené meziresortní komisí ve 3 tříletých cyklech;
- 2) **zemědělských pozemků**, tj. terénní úpravy, povážka až 50 cm ornice, až osmiletý rekultivační osevní postup;
- 3) **vodních složek krajiny**, tj. výstavba malých vodních nádrží (retenční apod.), budování nových vodotečí, revitalizaci stávajících vodotečí, vč. výsadby doprovodné vegetace a potřebné pěstební péče, a zatápění zbytkových jam;
- 4) **krajinné zeleně**, tj. ostatní plochy, které nejsou zahrnuty pod bodem 1) nebo 2), rekultivace bývá provedena formou rozptýlené zeleně (parky, lesoparky apod.) nebo je plocha pouze zatravněna a připravena pro další možné revitalizační účely, včetně pěstební péče dle metodiky schválené meziresortní komisí ve 3 tříletých cyklech;
- 5) **biokoridorů a biocenter**, tj. obnova existujících, většinou lokálních prvků územního systému ekologické stability, které byly narušeny těžební činností, případně i zakládání nových prvků pro napojení na navazující okolní systém ekologické stability, což může být prováděno v závislosti na cílové formaci ve formě lesních porostů, vodních složek krajiny nebo krajinné zeleně;
- 6) **území pro účely využití volného času**, tj. výstavba sportovišť (úprava terénu, přivedení páteřních sítí technického vybavení na hranici staveniště, odvodnění pozemku, bez finální povrchové úpravy), budování pláží u vodních ploch (v celém rozsahu), přivedení páteřních sítí technického vybavení pro nezbytné související stavby na hranice staveniště, výstavba obslužných komunikací a parkovišť, výstavba cyklostezek a pěších tras;

- 7) **ekologicky a přírodovědně orientovaných území**, tj. naučné trasy a lesoparky a jejich vybavení drobnou architekturou: odpočívadla, přístřešky, infotabule, lavičky;
- 8) **stavebních pozemků**, tj. příprava stavebních pozemků (terénní úpravy do 2 000 m³/ha, geotechnické zhodnocení pro založení stavby, přípojky inženýrských sítí na hranici pozemku: elektro, voda, dešťová a splašková kanalizace).

V rámci obnovy a tvorby území pro účely využití volného času, ekologicky a přírodovědně orientovaných území a stavebních pozemků mohou být také hrazeny náklady na **obnovení komunikací**, a to v případě, že se jedná o náhradu zrušených komunikací (v původním rozsahu).

V případě revitalizačních **opatření liniového charakteru** (biokoridory, cyklostezky apod.) mohou být hrazeny náklady na jejich realizaci i mimo území dotčené těžební činností, avšak pouze za předpokladu, že převážná část akce je situována uvnitř tohoto území a realizace dílčí části akce mimo toto území je naprosto nezbytná pro budoucí funkčnost opatření jako celku.

Oceňování prací v projektové dokumentaci musí vycházet z platných katalogových cen ÚRS Praha, a.s. Výjimku tvoří pěstební opatření lesních výsadeb v rámci obnovy a tvorby lesních porostů, která vychází z přílohy k metodice Zakládání lesních porostů na výsypkových stanovištích a ve zbytkových jámách, kterou schválila meziresortní komise. Aktualizaci cen těchto prací může provést meziresortní komise, která toto oznámí písemně krajům a těžebním společnostem.

2.3 ZÁKLADNÍ POPIS PROCESU

Proces odstraňování ekologických škod je popsán v přílohách č. 11 a 12.

3. ETAPA PŘÍPRAVY

3.1 ZPRACOVÁNÍ PROJEKTOVÉ DOKUMENTACE

Žádosti o úhradu nákladů spojených se zpracováním projektové dokumentace díla na odstranění ekologických škod podávají dotčené obce nebo kraje v rámci výzvy, kterou vyhlašuje mezíresortní komise. Při podávání žádostí se řídí touto směrnicí.

3.1.1 *PODÁVÁNÍ A SCHVALOVÁNÍ ŽÁDOSTÍ O ÚHRADU NÁKLADŮ SPOJENÝCH SE ZPRACOVÁNÍM PROJEKTOVÉ DOKUMENTACE*

Dotčené obce podávají žádosti prostřednictvím kraje. Kraj postupuje žádost dál i v případě jeho nesouhlasného stanoviska, o němž informuje dotčenou obec. Kraje podávají žádosti samostatně.

Žádosti musí být podávány na projekty v celém územním rozsahu. Žádat lze pouze o úhradu nákladů na díla, která splňují základní kritéria (viz kapitola 2.2).

Zasahuje-li projekt na katastrální území dvou a více obcí a projekt nebude předkládat pouze jedna obec, ale např. každá z obcí bude žádat o dílčí část projektu, musí být žádosti předloženy společně všemi obcemi tak, aby byl projekt realizován v celém územním rozsahu.

Žádosti se podávají na zvláštním formuláři, který je přílohou č. 3 této směrnice. Žádosti, které mají charakter zkrácené anotace projektu, musí obsahovat tyto náležitosti:

1. identifikační údaje žadatele;
2. název a kód akce dle Koncepce řešení ekologických škod;
3. stručný popis akce;
4. místo realizace – název základní statistické jednotky s výpisem katastrálních území a kód místa realizace dle Klasifikace územních statistických jednotek (EU) – CZ – NUTS;
5. stručná charakteristika a cíle projektu, aktualizace projektu a související vydaná rozhodnutí orgánů státní správy;
6. klasifikace předmětu veřejné zakázky (služby) – popis z klasifikace a 6 místný číselný kód u SKP (Standardní klasifikace produkce) a 10 místný číselný kód u CPV (Společný slovník pro veřejné zakázky); *)
7. zdůvodnění akce z hlediska požadavku řešení ekologických škod;
8. předpokládané celkové náklady na realizaci akce;
9. 2 x dokumentaci pro vydání územního rozhodnutí (DUR), z toho jednu ověřenou příslušným stavebním úřadem, včetně aproximativního propočtu (kvalifikovaný odhad) v písemné i elektronické podobě;
10. platné územní doklady – regulační plán, v případě, že nebyl zpracován nebo není platný, tak právoplatné územní rozhodnutí nebo územní souhlas (§ 61 až 96 Zákona č.183/2006 Sb.);
11. doložení vlastnických vztahů k pozemkům nebo doložení jiných práv, které jej opravňuje zřídit na pozemku požadovanou stavbu;
12. doložení souladu s Plánem otírky, přípravy a dobývání, jedná-li se o rekultivační akce;
13. výpočet ukazatele dluhové služby;

14. souhlas příslušného orgánu žadatele s realizací akce;
15. stanovisko územně příslušného kraje k realizaci akce jako celku a k souladu projektu s Územním plánem VÚC a ke splnění obsahových náležitostí žádosti;
16. stanovisko územně příslušného obvodního báňského úřadu, jedná-li se o rekultivační akce;
17. čestné prohlášení statutárního zástupce žadatele o závazku k součinnosti s těžební společností, nachází-li se projekt na zájmovém území těžební společnosti;
18. čestné prohlášení statutárního zástupce žadatele o závazku k součinnosti se zadavatelem a zpracovatelem projektové dokumentace;
19. čestné prohlášení statutárního zástupce žadatele o vypořádání práv k duševnímu vlastnictví projektového záměru;
20. čestné prohlášení statutárního zástupce žadatele o dodržení všech základních kritérií (viz kapitola 2.2);
21. čestné prohlášení statutárního zástupce žadatele o případném dofinancování projektové dokumentace v případě, že její část přesahuje rozsah Koncepce řešení ekologických škod;
22. čestné prohlášení statutárního zástupce žadatele o vrácení poskytnuté náhrady na financování zpracování projektové dokumentace v případě, že projektované dílo nebude realizováno.

*) ... nevyžaduje se v případě veřejných zakázek malého rozsahu

Kompletní žádosti jsou podávány žadatelem prostřednictvím předkladatele na MPO, odbor hornictví, ve 2 vyhotoveních. Vyplněnou přílohu č. 3 této směrnice bez její části „C“ rozešle předkladatel všem členům meziresortní komise.

Meziresortní komise předem vyloučí z projednávání všechny žádosti, které jsou neúplné nebo vykazují některé formální nedostatky.

Na základě usnesení vlády č. 346/2004, kterým vláda ČR schválila „Zásady postupu při poskytování státních účelových dotací obcím a krajům“, bude meziresortní komise při hodnocení žádostí přihlížet ke kritériu podílu dluhové služby. Formulář pro výpočet kritéria je přílohou č. 4 této směrnice. Výši kritéria, která bude nutná pro schválení projektu, stanovuje meziresortní komise.

3.1.2 VÝBĚR ZHOTOVITELE PROJEKTOVÉ DOKUMENTACE

Žádosti, které meziresortní komise doporučí k realizaci, včetně případných zvláštních podmínek pro vyhlášení veřejné zakázky, jsou předávány na MF k vyhlášení veřejné zakázky. Žadatel před vyhlášením veřejné zakázky uzavře s MF dohodu, jejímž obsahem budou práva a povinnosti, ke kterým se zavázal v podané žádosti (viz příloha č. 13).

V případě zadávání veřejných zakázek se postupuje podle ustanovení zákona č. 137/2006 Sb., o veřejných zakázkách. Zadavatelem veřejné zakázky je MF.

Stanovením technických podmínek veřejné zakázky, ve smyslu zákona o veřejných zakázkách, je podaná žádost o úhradu nákladů spojených se zpracováním projektové dokumentace pro realizaci díla na odstranění ekologických škod.

Uchazeči musí prokázat kvalifikační předpoklady k výkonu projektové činnosti dle charakteru prací. Požadované kvalifikační předpoklady stanoví zadavatel veřejné zakázky po dohodě s žadatelem žádosti.

Výběr zhotovitele projektové dokumentace provádí hodnotící komise. Komise hodnotí nabídky podle kritérií stanovených v oznámení zadávacího řízení.

Zhotovené dílo – projektovou dokumentaci – předá zhotovitel zadavateli, který zajistí jeho předání žadateli.

3.2 PŘÍPRAVA REALIZACE DÍLA

Žádosti o úhradu nákladů na realizaci díla na odstranění ekologických škod podávají dotčené obce, kraje a těžební společnosti v rámci výzvy, kterou vyhláší meziresortní komise. Při podávání žádostí se řídí touto směrnicí.

3.2.1 PODÁVÁNÍ A SCHVALOVÁNÍ ŽÁDOSTÍ O ÚHRADU NÁKLADŮ NA REALIZACI DÍLA NA ODSTRANĚNÍ EKOLOGICKÝCH ŠKOD

Dotčené obce podávají žádosti prostřednictvím kraje. Kraje a těžební společnosti podávají žádosti samostatně.

Žádosti musí být podávány na projekty v celém územním rozsahu. Žádat lze pouze o úhradu nákladů na díla, která splňují základní kritéria (viz kapitola 2.2).

Žádosti se podávají na zvláštním formuláři, který je přílohou č. 5 této směrnice. Žádosti, které mají charakter zkrácené anotace projektu, musí obsahovat tyto náležitosti:

1. identifikační údaje žadatele;
2. název a kód akce dle Koncepce řešení ekologických škod;
3. místo realizace – název základní statistické jednotky s výpisem katastrálních území a kód místa realizace dle Klasifikace územních statistických jednotek (EU) – CZ – NUTS;
4. stručnou charakteristiku a cíle projektu, aktualizace projektu a související vydaná rozhodnutí orgánů státní správy;
5. klasifikaci předmětu veřejné zakázky – popis stavebních prací z klasifikace a 6 místný číselný kód u SKP (Standardní klasifikace produkce) a 10 místný číselný kód u CPV (Společný slovník pro veřejné zakázky) a popis stavebních objektů z klasifikace a 6 místný číselný kód CZ-CC (Klasifikace stavebních děl);
6. předpokládané celkové náklady na realizaci akce;
7. dokumentaci pro provedení stavby (DPS) ve 3 písemných a 1 elektronickém vyhotovení (CD, DVD), včetně položkového rozpočtu podepsaného žadatelem a projektantem;
8. dokumentaci pro stavební povolení (DSP) ověřenou příslušným stavebním úřadem v 1 vyhotovení. V případě, že bude zpracována jednostupňová dokumentace (JD), pak žadatel tuto předloží ve 3 vyhotoveních, z nichž jedno bude ověřeno příslušným stavebním úřadem;
9. doklady o povolení realizace díla – ohlášení stavby (§ 104 a 105 Zákona č.183/2006 Sb.) se souhlasem příslušného stavebního úřadu, popřípadě právoplatné stavební povolení (§ 115 Zákona č.183/2006 Sb.);

10. doložení vlastnických vztahů k pozemkům nebo doložení jiných práv, které jej opravňuje zřídit na pozemku požadovanou stavbu (např. smlouva o smlouvě budoucí o nabytí pozemků);
11. doložení souladu s Plánem otvírky, přípravy a dobývání, jedná-li se o rekultivační akce;
12. doklad o schválení příslušným orgánem žadatele žádosti o úhradu nákladů; *)
13. výpočet ukazatele dluhové služby; *)
14. stanovisko územně příslušného kraje k realizaci akce jako celku a k souladu projektu s Územním plánem VÚC a ke splnění obsahových náležitostí žádosti; *)
15. stanovisko územně příslušného obvodního báňského úřadu, jedná-li se o rekultivační akce v chráněném ložiskovém území;
16. čestné prohlášení statutárního zástupce žadatele o závazku k součinnosti s těžební společností, nachází-li se projekt v zájmovém území těžební společnosti; *)
17. čestné prohlášení statutárního zástupce žadatele o závazku k součinnosti se zadavatelem a dodavatelem prací;
18. čestné prohlášení statutárního zástupce žadatele o dodržení všech základních kritérií (viz kap. 2.2);
19. čestné prohlášení statutárního zástupce žadatele o případném dofinancování realizace díla v případě, že jeho část přesahuje rozsah Koncepce řešení ekologických škod;
20. čestné prohlášení statutárního zástupce žadatele o převzetí díla po jeho dokončení do svého vlastnictví, včetně dokladu o schválení tohoto převzetí do svého vlastnictví příslušným orgánem např. zastupitelstvo;
21. čestné prohlášení statutárního zástupce žadatele o vrácení poskytnuté úhrady nákladů na realizaci díla v případě, že dílo (část přesahující rozsah Koncepce řešení ekologických škod) nebude realizováno v celém rozsahu.

*) ... platí pouze tehdy, je-li žadatelem obec (kraj)

Kompletní žádosti jsou podávány žadatelem prostřednictvím předkladatele na MPO, odbor hornictví, ve 3 vyhotoveních. Vyplněnou přílohu č. 5 této směrnice bez její části „C“ rozešle předkladatel všem členům meziresortní komise.

Meziresortní komise předem vyloučí z projednávání všechny žádosti, které jsou neúplné nebo vykazují některé formální nedostatky.

Na základě usnesení vlády č. 346/2004, kterým vláda ČR schválila „Zásady postupu při poskytování státních účelových dotací obcím a krajům“ bude meziresortní komise při hodnocení žádostí obcí přihlížet ke kritériu podílu dluhové služby.

Žádosti, které meziresortní komise doporučí k realizaci, včetně případných zvláštních podmínek pro vyhlášení veřejné zakázky, jsou předávány na MF k vyhlášení a zajištění veřejné zakázky.

Žadatel před vyhlášením veřejné zakázky uzavře s MF dohodu, jejímž obsahem budou práva a povinnosti, ke kterým se zavázal v podané žádosti (viz příloha č. 14).

3.2.2 VOLBA ZADÁVACÍHO ŘÍZENÍ

Je-li předmětem zakázky úplatné poskytnutí dodávek či služeb nebo úplatné provedení stavebních prací, postupuje se podle ustanovení zákona č. 137/2006 Sb., o veřejných zakázkách, s možnou výjimkou veřejných zakázek malého rozsahu.

Veřejné zakázky jsou zadávány v otevřeném nebo užším řízení, případně za splnění zákonných podmínek i ve zjednodušeném podlimitním řízení, jednacím řízení bez a s uveřejněním či soutěžním dialogem.

O druhu zadávacího řízení rozhoduje v souladu se zákonem zadavatel.

3.2.3 STANOVENÍ ZADÁVACÍCH PODMÍNEK

Zadávací podmínky pro zadávací řízení veřejných zakázek navrhuje žadatel a schvaluje je meziresortní komise. Krom obecných podmínek zadávací dokumentace může žadatel navrhnout i jiné požadavky na plnění veřejné zakázky (např. kvalita a bezpečnost práce, sociální oblast, zaměstnanost, životní prostředí).

Základní kvalifikační předpoklady dle zákona o veřejných zakázkách mohou být vyhlášovatelem rozšířeny o další kvalifikační předpoklady, kterými uchazeči budou prokazovat svou profesní, technickou, finanční způsobilost a ekonomickou způsobilost.

Pro rekultivační akce se za další kritéria považuje:

- oprávnění vydaného orgánem státní báňské správy k činnosti podle § 2 písm. c) a § 3 písm. a), písm. e) zákona č. 61/1988 Sb., o hornické činnosti a výbušninách a o státní báňské správě, ve znění pozdějších předpisů;
Požadovaný doklad se bude vztahovat výhradně k příslušné konkrétně identifikovatelné osobě uchazeče. V případě, že podává nabídku více osob společně, nebo předpokládá-li se splnění veřejné zakázky s pomocí jiných osob, prokazuje výše uvedený doklad každá z těchto osob samostatně;
- referenční listina o významných zakázkách při hornické činnosti z oblasti sanací a rekultivací realizovaných v posledních pěti letech s uvedením objemu zakázky, termínu realizace, objednatele a kontaktní osoby objednatele s tím, že obdobnou zakázkou se pro účely příslušné veřejné zakázky rozumí zakázka spočívající v provedení zemních prací;
- seznam prací a služeb, u kterých předpokládá plnění s pomocí jiných osob, tzn. seznam dílčích plnění nad 10 % celkové ceny zajišťovaných formou subdodávek s uvedením osoby a sídla subdodavatele;
- osvědčení autorizovaný inženýr nebo autorizovaný architekt podle zákona č. 360/1992 Sb. v oboru pozemní stavby, dopravní stavby, vodohospodářské stavby;
- doklad o uplatňovaném systému managementu jakosti dle ČSN EN ISO 9001.

V případě, že místem plnění veřejné zakázky je zájmové území těžební společnosti, musí být povinnou přílohou nabídky uchazeče uzavřená dohoda s těžební společností. Obsahem této dohody je souhlas těžební společnosti, jakožto společnosti odpovědné za činnosti v dobývacím prostoru, s činností uchazeče o veřejnou zakázku v místě plnění předmětu zakázky. Uchazeč se v této dohodě také zavazuje provádět činnosti spojené s plněním předmětu veřejné zakázky v souladu s vyhláškou ČBÚ č. 26/1989 Sb., o bezpečnosti a ochraně zdraví při hornické činnosti na povrchu, případně dalšími

vnitřními směrnicemi těžební společnosti, se kterými musí být uchazeč před zahájením prací prokazatelně seznámen.

S ohledem na charakter prací a možná rizika navrhuje žadatel projektu garanci v potřebné délce, záruční lhůta (garance) bude potom součástí zadávacích podmínek. Navrženou délku garance schvaluje, popř. upravuje meziresortní komise.

V odůvodněných případech lze stanovit zahrnutí rozpočtové rezervy. Výši rozpočtové rezervy stanovuje meziresortní komise. Standardně je rozpočtová rezerva stanovena ve výši 20 % celkové ceny. U mimořádných projektů neodkladného charakteru může být rozpočtová rezerva stanovena do výše 50 % celkové ceny.

3.2.4 VÝBĚR ZHOTOVITELE

Výběr zhotovitele prací provádí hodnotící komise. Komise hodnotí nabídky podle kritérií stanovených v oznámení zadávacího řízení. MF přidělí veřejnou zakázku uchazeči, jehož nabídka byla vyhodnocena jako nabídka ekonomicky nejvýhodnější nebo nabídka s nejnižší nabídkovou cenou.

3.2.5 VEŘEJNÁ ZAKÁZKA MALÉHO ROZSAHU

Jde-li o veřejnou zakázku malého rozsahu dle zákona č. 137/2006 Sb., lze zakázku zadat přímo, a to za podmínky dodržení zásady transparentnosti, rovného zacházení a zákazu diskriminace.

3.2.6 UZAVŘENÍ REALIZAČNÍ SMLOUVY

MF uzavře s vybraným zhotovitelem „Smlouvu o provedení prací při odstraňování těžebně ekologických škod“ (dále jen realizační smlouvu).

Žadatel uzavře se zhotovitelem „Dohodu o součinnosti“, která vymezí práva a povinnosti obou subjektů, která jsou orientovaná na bezkonfliktní realizaci nápravných opatření. Návrh „Dohody o součinnosti“ zajišťuje žadatel. Předmětem dohody je zejména součinnost při:

- zajišťování případných povolení veřejné správy, vyžádá-li si to charakter prací;
- předávání místa plnění (staveniště);
- proškolení a dodržování platných právních i interních bezpečnostních, hygienických, požárních a ekologických předpisů na staveništi;
- potvrzování účelnosti vynaložených prostředků pro fakturaci zhotovitele;
- potvrzování vykonaných prací ve stavebním deníku;
- vykonávání stavebně technického a autorského dozoru na staveništi;
- průběžné kontrole prováděných prací.

V případě, že místem plnění veřejné zakázky je zájmové území těžební společnosti, musí být součástí „Dohody o součinnosti“ i dohoda s těžební společností dle bodu 3.2.3, jejímž obsahem je souhlas těžební společnosti s činností zhotovitele v místě plnění předmětu zakázky a závazek zhotovitele k provádění činnosti spojené s plněním předmětu veřejné zakázky v souladu s vyhláškou ČBÚ č. 26/1989 Sb., o bezpečnosti a ochraně zdraví při hornické činnosti na povrchu.

3.3 VÝBĚR SUPERVIZORA

Kontrolní činnost realizuje MF průběžně prostřednictvím svých pracovníků nebo může k provedení kontrolních prací pověřit smluvně jinou osobu – supervizora. Činnost supervizora je dána interními předpisy MF. Okruh odborně způsobilých osob pro supervize může doporučit meziresortní komise.

Při zadávání veřejných zakázek na supervizní činnost postupuje zadavatel podle ustanovení zákona č. 137/2006 Sb., o veřejných zakázkách. Oslovuje přitom odborně způsobilé právnické či fyzické osoby, které mají zkušenosti s danou problematikou a nejsou současně zhotoviteli podaného nápravného opatření, ani jeho žadateli a dále osoby, které nejsou odpovědnými zástupci firmy pro předmět kontroly. Tyto osoby nesmí spojit s nabyvatelem a zhotovitelem nápravných opatření přímý poměr vlastnický, pracovní či příbuzenský poměr.

Rozsah zmocnění je samostatnou přílohou smlouvy mezi supervizí a MF a je prokazatelným dokumentem pro doložení oprávnění vykonavatele kontroly k požadovanému rozsahu činnosti. Povinnosti supervizora při výkonu činnosti jsou uvedeny v příloze č. 10

Maximální hranice nákladů na supervizní dozor je vymezena 2 % z ceny projektové.

V odůvodněných případech může MF k doplnění kontrolních prací zadat zpracování speciálních znaleckých posudků.

4. ETAPA REALIZACE

4.1 ZAHÁJENÍ A REALIZACE DÍLA

4.1.1 PŘEDÁNÍ STAVENIŠTĚ

Vlastní realizace díla je zahájena dnem předání staveniště, kterého se účastní zástupci smluvních stran (zhotovitele a MF), stavebníka (žadatele), případně těžební společnosti, není-li zároveň žadatelem a staveniště se nachází v jejím zájmovém území.

K předání staveniště vyzve zhotovitel stavebníka do 5 dnů od účinnosti realizační smlouvy. Stavebník by měl předat staveniště nejpozději do 30 dnů od doručení této písemné výzvy zhotovitele nebo MF.

Před zahájením stavebních, případně jiných činností na stavebním pozemku, bude vyhotoven písemný protokol o předání staveniště.

4.1.2 PRŮBĚH ŘEŠENÍ ZAKÁZKY

Vlastní průběh realizace díla se řídí obecně platnými předpisy, zvláště pak zákonem č. 183/2006 Sb. ze dne 14. března 2006, o územním plánování a stavebním řádu (stavební zákon) a jeho prováděcími předpisy, které mj. stanovují pro zhotovitele následující povinnosti:

- zhotovitel (včetně subzhotovitelů) je povinen vést průkaznou primární dokumentaci – provozní (stavební) deník;
- zhotovitel je povinen zajistit odborné vedení realizace stavby.

Fakturace za provedené práce jsou zhotovitelem předkládány MF v souladu s podmínkami realizační smlouvy, a to formou tzv. souhrnné faktury s přílohou dílčích faktur včetně faktur všech subzhotovitelů a v souladu s platnými právními předpisy určujícími náležitosti daňových dokladů.

Právo vystavit příslušnou fakturu vznikne zhotoviteli na základě podpisu dílčích zápisů ohledně provedených prací osobami pověřenými žadatelem a osobami vykonávajícími technický dozor zadavatele (supervizor). Faktury za provedené práce budou zhotoviteli hrazeny po jejich odsouhlasení supervizorem a žadatelem. Supervizor a žadatel odsouhlasí příslušné faktury formou „Prohlášení o účelnosti vynaložených nákladů“, které musí být podepsáno statutárním orgánem nebo osobou písemně tímto orgánem pověřenou, přičemž toto pověření musí být v originále předáno zadavateli.

4.1.3 ZMĚNY V ŘEŠENÍ ZAKÁZKY

V průběhu řešení zakázky může dojít ke schválení metodické změny projektu (v rámci realizační ceny), pokud se touto změnou nemění struktura nápravných opatření tak, že může být dotčena kvalita prací, garance za dosažení cílových parametrů, projektovaná částka a pokud nedochází ke změně na základě změny správního rozhodnutí. Metodickou změnu předkládá stavebník s vyjádřením projektanta a podle kompetence báňským nebo stavebním úřadem. Dále musí být doloženo vyjádření supervizora a MPO a MŽP. Schválení změny podléhá souhlasu MF. Správní orgán se vyjadřuje pouze k věcné stránce žádosti, ostatní subjekty i k finanční.

Jiné než metodické změny projektu také předkládá stavebník, ale požaduje se kromě vyjádření stavebního úřadu, supervizora a MPO a MŽP také vyjádření projektanta. Změny schvaluje MF.

K přerušení stavby může dojít na základě žádosti stavebníka. K žádosti se vyjadřuje stavební úřad, supervizor a MPO a schvaluje MF.

4.1.4 ČERPÁNÍ ROZPOČTOVÉ REZERVY

Žádost o čerpání rozpočtové rezervy předkládá zhotovitel a schvaluje MF. Žádost musí být doložena souhlasnými stanovisky podle kompetence příslušným stavebním úřadem jako správním orgánem. Dále pak supervizorem, MPO a MŽP, kteří posuzují, zda se jedná o výjimečný případ nových zjištění, která nemohla být podchycena během předešlých přípravných a realizačních prací procesu odstranění těžebně ekologických škod a zda souvisí s předmětem dané zakázky. Správní orgán se vyjadřuje pouze k věcné stránce žádosti, ostatní subjekty i k finanční.

4.1.5 DODATEČNÉ STAVEBNÍ PRÁCE

V případě nutnosti zadání dodatečných stavebních prací může MF podle zákona č. 137/2006 Sb., o veřejných zakázkách zadat veřejnou zakázku témuž zhotoviteli v zadávacím řízení bez uveřejnění za předpokladu dodržení zákonných podmínek.

K dodatečným stavebním pracím musí vyjádřit svůj souhlas stavební úřad jako správní orgán, supervize, MPO a MŽP.

4.2 KONTROLNÍ A DOZOROVÁ ČINNOST

4.2.1 STAVEBNĚ TECHNICKÝ A AUTORSKÝ DOZOR

Žadatel je povinen zajistit stavebně technický dozor na stavbě. Tento dozor sleduje zejména, zda práce jsou prováděny účelně a efektivně v souladu se smlouvou a realizačním projektem, podle technických norem, právních předpisů a příslušných rozhodnutí orgánů státní správy. Kontrola by měla probíhat průběžně, zpravidla po určitých objektivně oddělitelných částech nebo stupních prací. Zhotovitel je povinen vyzývat žadatele a MF k prohlídce prací, a to nejméně 5 dní předem. Nedostaví-li se k prohlídce prací, může zhotovitel pokračovat v další realizaci prací.

Autorský dozor si v případě potřeby zajišťuje žadatel jakožto stavebník.

Náklady na stavebně technický dozor si hradí žadatel z vlastních zdrojů.

4.2.2 KONTROLNÍ DNY

Pravidelná kontrola prováděných prací probíhá na kontrolních dnech. Žadatel organizuje pro kontrolu postupu nápravných opatření a čerpání finančních nákladů kontrolní dny pravidelně, v průběhu realizace minimálně jednou za čtvrtletí, na něž vždy zve zástupce:

- MF;
- MPO;
- MŽP;
- MMR – regionální pracoviště Most;
- pověřenec kraje;
- stavebního úřadu;
- zhotovitele;
- supervizora;
- ostatní účastníky dotčené činností, jako např. těžební společnosti;
- v určitých etapách též další dotčené orgány státní správy a samosprávy.

V rámci kontrolních dnů (dále KD) lze na základě souhlasu zástupců MPO, MF, MŽP, MMR; supervizora a příslušného stavebního úřadu provést přesun finančních položek v maximální výši 500 tis. Kč v rámci jednotlivých stavebních objektů (SO) při zachování celkových schválených rozpočtových nákladů stavby.

Zároveň lze v rámci KD schvalovat změny dílčích termínů jednotlivých etap, popř. částí akce, nedojde-li tím ke změně konečného termínu prací daného SOD.

Jako vstupní informaci pro kontrolní den zhotovitel v gesci žadatele předkládá písemnou zprávu, kterou obdrží všichni účastníci předem, nejméně 14 kalendářních dnů před konáním kontrolního dne.

4.2.3 ROČNÍ, ETAPOVÁ A ZÁVĚREČNÁ ZPRÁVA O PRŮBĚHU PRACÍ

Zprávy o průběhu prací zpracovává zhotovitel. Práce zhotovené v kalendářním roce jsou zhodnoceny v roční zprávě, etapy prací jsou zhodnoceny v etapové zprávě a na konci realizace nápravných opatření je nutné předložit závěrečnou zprávu (příloha č. 9).

Pokud byly součástí nápravných opatření i geologické práce, podléhající podle vyhlášky Českého geologického úřadu č. 368/2004 Sb., o geologické dokumentaci registraci v GEOFONDU ČR, je potřeba geologické práce i jejich výsledky zaregistrovat. Zhotovitel odpovídá za vložení výsledků do databáze SEKM. Veškerá související dokumentace (technická, finanční, administrativní apod.) musí být řádně uložena u žadatele.

4.3 SUPERVIZNÍ ČINNOST

Supervizor provádí kontrolní činnost v časovém, věcném a finančním rozsahu úměrném významu a rozsahu kontrolovaných prací na lokalitě a sestavuje o ní zprávy, které jsou předkládány žadateli, MF a správnímu orgánu. Tyto zprávy jsou k dispozici i dotčeným orgánům, které se účastní pravidelné kontroly průběhu prací (příloha č. 10). Dále vydává potvrzení o účelnosti vynaložených nákladů (příloha č. 8).

V závislosti na smluvním, věcném a časovém harmonogramu prací bude vykonavatelem kontroly předávána MF a dle okolností i žadateli a správnímu orgánu dílčí, etapová, závěrečná a mimořádná zpráva.

V případě jakýchkoli pochybností o závěrech či relevantnosti dílčích výsledků supervize může MF v závažných případech přezkoumat výše uvedené výstupy supervize prostřednictvím jiného subjektu či odborné komise (odborná oponentura).

5. ETAPA UKONČENÍ

5.1 UKONČENÍ A PŘEDÁNÍ DÍLA

Závěrečná fáze procesu nápravných opatření probíhá v těchto krocích:

- zhotovitel písemně oznámí MF a žadateli úmysl o předání díla;
- na základě oznámení žadatel v gesci zhotovitele vyhotoví závěrečnou zprávu, v níž doloží splnění podmínek, které vydal stavební úřad jako správní orgán, a splnění cílů nápravných opatření, a dále doloží následující podklady:
 - geodetickou dokumentaci (dokumentace skutečného provedení stavby);
 - geometrický plán, pokud je stavba předmětem evidence v katastru nemovitosti;
 - zápisy o prověření prací a konstrukcí zakrytých v průběhu stavby;
 - osvědčení a zprávy o individuálních zkouškách zařízení, vyhodnocení kvality;
 - stavební deníky;
 - zprávy o provedených výchozích revizích zařízení;
 - doklady o stanovených nebo ujednaných zkouškách a způsobilostech;
 - doklady o ověřování požadovaných vlastností výrobků a další doklady podle charakteru stavby, příp. stanovené ve stavebním povolení.
- žadatel předloží závěrečnou zprávu k posouzení MPO, MF a stavebnímu úřadu;
- MF spolu s žadatelem posoudí zprávu s důrazem na plnění projektovaných prací a všech ustanovení realizační smlouvy a dohody o součinnosti;
- žadatel svolá po obdržení stanovisek od všech uvedených stran a po dohodě s MF závěrečný kontrolní den, na kterém bude závěrečná zpráva o provedených nápravných opatřeních projednána;
- zápis ze závěrečného kontrolního dne bude podkladem pro závěrečné stanovisko stavebního úřadu jako správního orgánu;
- toto závěrečné stanovisko je dokladem pro oznámení či žádosti o užívání stavby a majetkové vypořádání;
- žadatel oznámí příslušnému stavebnímu úřadu záměr započít s užíváním stavby;
- v případě, že se jedná o stavbu uvedenou v § 122 stavebního zákona, žadatel zažádá příslušný stavební úřad o vydání kolaudačního souhlasu;
- předání díla / projektu žadateli bude provedeno formou dohody o předání a převzetí díla / projektu za účasti MF, zhotovitele, žadatele;
- vlastníkem díla k tzv. součastem věci dle § 120 odst. 1 obč. zák. (např. trvalé porosty, meliorační zařízení) je žadatel od počátku (tzn. po fyzickém spojení věci s pozemkem);
- vlastníkem nových movitých věcí a nemovitostí se žadatel stane na základě smlouvy o bezúplatném převodu díla uzavřené mezi MF a žadatelem;
- jde-li o nemovitosti zapisované do katastru nemovitostí (např. vodní díla) je celý proces ukončen až zápisem do katastru nemovitostí záznamem formou

ohlášení, jestliže se nemění vlastník nemovitostí a u nových staveb nebo vkladem v případě změny vlastníka nemovitosti a provedením případné změny druhu a využití pozemku v katastru;

- žadatel, který nabude dílo do svého vlastnictví, nemá nárok na úhradu nákladů spojených s budoucím provozem díla (části);
- MF vypracuje závěrečnou informaci o ukončení akce nápravných opatření a předloží ji meziresortní komisi.

6. PŘEVOD ZHOTOVENÉHO DÍLA

6.1 MAJETKOPRÁVNÍ ASPEKTY

Majetkoprávní převody zhotoveného díla jsou dle směrnice zabezpečeny:

1. Čestným prohlášením statutárního zástupce žadatele o převzetí díla po jeho dokončení do svého vlastnictví, včetně dokladu o tomto převzetí do svého vlastnictví příslušným orgánem; (viz bod 3.2.1. Podávání a schvalování žádostí o úhradu nákladů na realizaci díla na odstranění ekologických škod, odr. 21);
2. Dohodou o naplnění podmínek žádosti mezi žadatelem a MF, v níž mj. bude řešena otázka vlastnictví a převzetí díla / projektu (viz příloha č. 13,14);
3. Ukončením stavebního řízení - užívání stavby na základě oznámení stavebního úřadu nebo kolaudační souhlas (viz bod 5.1. Ukončení a předání díla);
4. Dohodou o předání a převzetí díla / projektu mezi zhotovitelem, MF, žadatelem (viz bod 5.1. Ukončení a předání díla);
5. Smlouvou o bezúplatném převodu díla uzavřené mezi MF a žadatelem (viz bod 5.1. Ukončení a předání díla, příloha č. 14);
6. Zápisem do katastru nemovitosti v případě vzniku nových staveb podléhající evidenci v katastru nemovitostí (viz bod 5.1. Ukončení a předání díla).

6.2 DAŇOVÉ ASPEKTY

Z pohledu daňových dopadů lze konstatovat, že pokud bude majetek převáděn:

- a) územním samosprávným celkům, tedy obcím či krajům – potom problém s vypořádáním daňové povinnosti vztahující se k nově vzniklému majetku v souvislosti s „revitalizací krajiny“ nevznikne, neboť podle § 2 a 3 zákona č. 243/2000 Sb., o rozpočtovém určení výnosů některých daní územním samosprávným celkům a některým státním fondům (zákon o rozpočtovém určení daní), je daňovým příjmem rozpočtu obce či kraje, mimo jiné, daň z příjmů právnických osob v případech, kdy poplatníkem daně je příslušná obec či kraj.
- b) těžebním společností a státním podnikům sanačního charakteru – potom platí obecná pravidla pro zdanění daní z příjmů při nabývání majetku. V případě, kdy práce související s vlastní sanací a rekultivací neřešily odstranění následků těžby, kterou v dané lokalitě v důsledku smluvních či daňových závazků byla povinna provést daná těžební společnost (nebo její právní nástupce), potom se zdanění týká až hodnoty nového majetku vzniklého na daném území.

7. PŘECHODNÁ A ZÁVĚREČNÁ USTANOVENÍ

1. Tato směrnice nabývá platnosti a účinnosti dnem jejího schválení meziresortní komisí. Schválením této směrnice se ruší směrnice k řešení ekologických škod v rámci odstraňování starých ekologických škod vzniklých před privatizací hnědouhelných těžební společností v Ústeckém a Karlovarském kraji z roku 2002, ve znění r. 2005 (původní směrnice).

2. Dosud neschválené žádosti podané k meziresortní komisi o úhradu nákladů na odstranění ekologických škod podané za účinnosti původní směrnice se posuzují již dle této směrnice.

3. Nebudou-li do 31. prosince 2008 doplněny veškeré chybějící náležitosti vyžadované meziresortní komisí u podmíněně schválených projektů podaných za účinnosti původní směrnice, budou tyto projekty meziresortní komisí vyřazeny.

4. Nabytím účinnosti této směrnice se ruší „Pokyny k předložení žádosti o úhradu nákladů na řešení ekologických škod“ pro obce III. typu, kraje a těžební společnosti.

Vymezení obcí dotčených těžební činností v Ústeckém kraji

Kraj

Okres

Obce III. typu

Obce II. typu

Ústecký kraj

Chomutov

Kadaň

Kadaň

Chomutov

Březno

Černovice

Droužkovice

Chomutov

Málkov

Místo

Pesvice

Spořice

Strupčice

Údlice

Vrskmaň

Všestudy

Vysoká Pec

Most

Most

Bečov

Braňany

Havraň

Lišnice

Malé Březno

Most

Polerady

Litvínov

Horní Jiřetín

Litvínov

Lom

Louka u Litvínova

Mariánské Radčice

Teplice

Bílina

Bílina

Hostomice

Hrobčice

Ledvice

Ohnič

Světec

Teplice

Bžany

Dubí

Duchcov

Háj u Duchcova

Hrob

Jeníkov

Kostomlaty pod Milešovkou

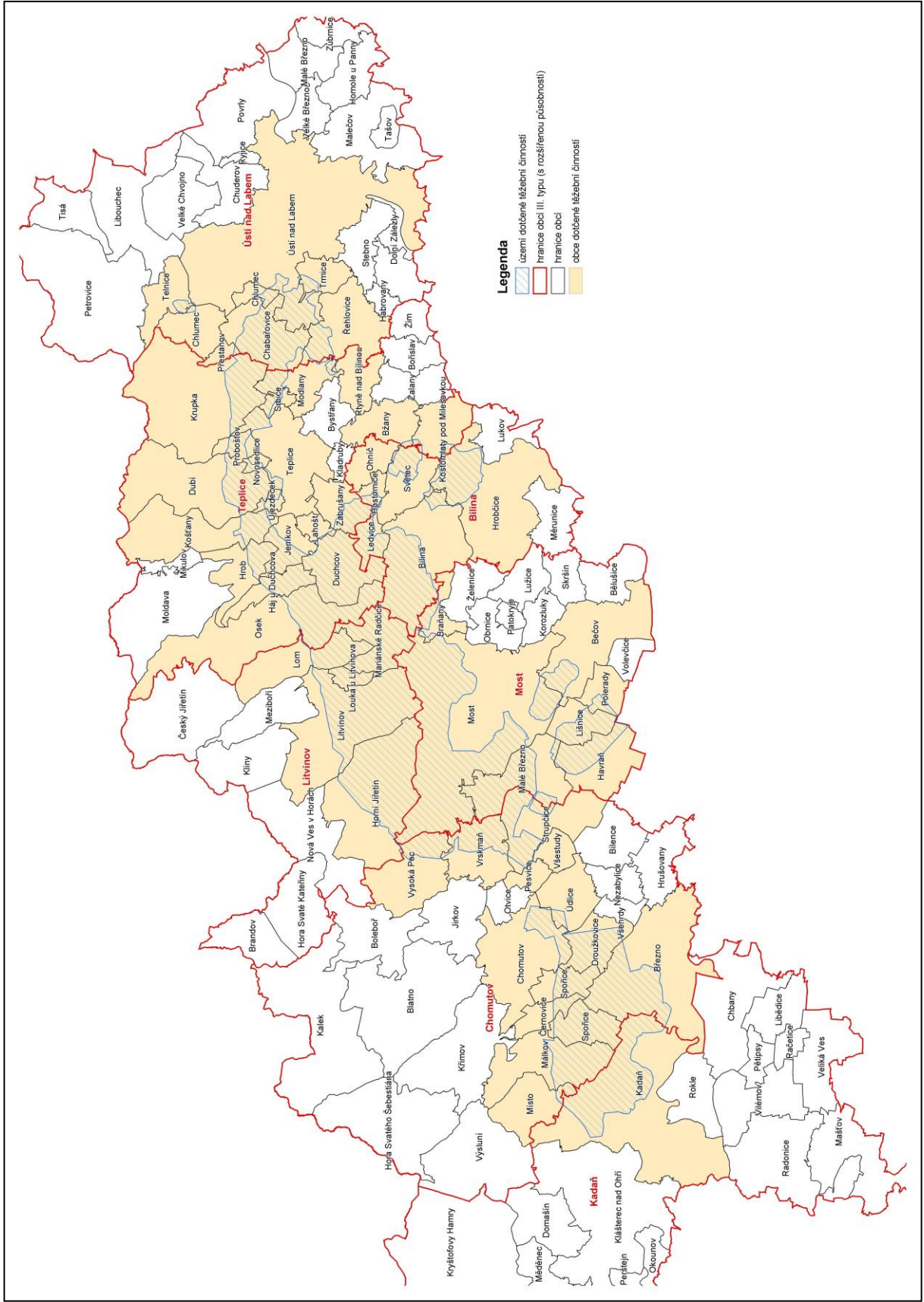
Košťany

Krupka
Lahošt
Modlany
Novosedlice
Osek
Proboštov
Rtyně nad Bílinou
Srbice
Teplice
Újezdeček
Zabrušany

Ústí nad Labem

Ústí nad Labem

Chabařovice
Chlumec
Přestanov
Řehlovice
Telnice
Trmice
Ústí nad Labem



Vymezení obcí dotčených těžební činností v Karlovarském kraji

Karlovarský kraj

Sokolov

Sokolov

Březová
Bukovany
Citice
Dolní Nivy
Dolní Rychnov
Habartov
Chlum Svaté Maří
Chodov
Královské Poříčí
Lomnice
Nové Sedlo
Sokolov
Staré Sedlo
Svatava
Šabina
Vintířov
Vřesová

Karlovy Vary

Karlovy Vary

Božičany
Černava
Hory
Jenišov
Mírová

ŽÁDOST O ÚHRADU NÁKLADŮspojených se zpracováním projektové dokumentace
pro realizaci díla na odstranění ekologických škod**Ministerstvo průmyslu a obchodu ČR**
odbor hornictví
Na Františku 32
110 15 Praha 1**A. IDENTIFIKAČNÍ ÚDAJE ŽADATELE**

Název

IČ

DIČ

Kód obce (ZÚJ)

ulice, číslo domu

telefon

PSČ

obec

fax

okres

kraj

ukazatel dluhové služby

Statutární zástupce

příjmení

jméno

titul

název funkce

telefon

B. SPECIFIKACE PROJEKTU K ODSTRANĚNÍ EKOLOGICKÝCH ŠKOD

název

kód dle Koncepce
řešení ekologických
škod

k.ú. realizace

kraj realizace

příslušný stavební úřad

kód dle NUTS

stručný popis, charakteristika a cíle projektu

zdůvodnění z hlediska požadavku řešení ekologických škod

--

požadavek na upřesnění zadávacích podmínek při vyhlášení výběrového řízení na zhotovitele

--

předpokládané celkové náklady na realizaci projektu

--

klasifikace předmětu veřejné zakázky (služby)

SKP

CPV

C. PŘÍLOHY

- 2 x dokumentace pro vydání územního rozhodnutí (DUR) z toho jedna ověřená příslušným stavením úřadem včetně aproximativního propočtu (kvalifikovaný odhad) v písemné i elektronické podobě,
- platné územní doklady – regulační plán, v případě, že nebyl zpracován nebo není platný, tak právoplatné územní rozhodnutí nebo územní souhlas (§ 61 až 96 Zákona č.183/2006 Sb.),
- doložení vlastnických vztahů k pozemkům nebo doložení jiných práv, které jej opravňuje zřídit na pozemku požadovanou stavbu,
- doložení souladu s Plánem otvírky, přípravy a dobývání, jedná-li se o rekultivační akce,
- výpočet ukazatele dluhové služby,
- souhlas příslušného orgánu žadatele s realizací akce,
- stanovisko územně příslušného kraje k realizaci akce jako celku a k souladu projektu s Územním plánem VÚC a ke splnění obsahových náležitostí žádosti,
- stanovisko územně příslušného obvodního báňského úřadu, jedná-li se rekultivační akce,
- čestné prohlášení statutárního zástupce žadatele o závazku k součinnosti s těžební společností, nachází-li se projekt na zájmovém území těžební společnosti,
- čestné prohlášení statutárního zástupce žadatele o závazku k součinnosti se zadavatelem a zpracovatelem projektové dokumentace,
- čestné prohlášení statutárního zástupce žadatele o vypořádání práv k duševnímu vlastnictví projektového záměru,
- čestné prohlášení statutárního zástupce žadatele o dodržení všech základních kritérií,
- čestné prohlášení statutárního zástupce žadatele o případném dofinancování projektové dokumentace v případě, že její část překračuje rozsah Koncepce řešení ekologických škod,
- čestné prohlášení statutárního zástupce žadatele o vrácení poskytnuté náhrady na financování zpracování projektové dokumentace v případě, že projektové dílo nebude realizováno.

V dne

.....

razítko a podpis statutárního zástupce žadatele

Výpočet ukazatele dluhové služby

Příloha k žádosti o úhradu nákladů na odstranění ekologických škod

Dluhová služba

Obsah dluhové služby se definuje takto:

- zaplacené úroky (položka 5141 rozpočtové skladby),
- uhrazené splátky vydaných dluhopisů (položky 8xx2 rozpočtové skladby),
- splátky jistin (položky 8xx4 rozpočtové skladby),
- splátky leasingu (položka 5178 rozpočtové skladby).

Dluhová základna

Dluhová základna obsahuje:

- skutečně dosažené daňové příjmy v Tř. 1 a nedaňové příjmy v Tř. 2 za daný kalendářní rok, plus
- dotace souhrnného finančního vztahu (položky 4112 a 4212 rozpočtové skladby) (prostředky finančního vztahu státního rozpočtu k rozpočtům obcí a k rozpočtům krajů podle přílohy zákona o státním rozpočtu na příslušný kalendářní rok).

Dluhová služba se poměruje ke skutečnému objemu dluhové základny za uplynulý kalendářní rok.

Název a sídlo vykazující jednotky:

.....

IČO:

Ukazatelé roku:

tis. Kč

Číslo řádku	Název položky	Odkaz na rozpočtovou skladbu	Stav k 31. 12.
1	daňové příjmy (po konsolidaci)	třída 1	
2	nedaňové příjmy (po konsolidaci)	třída 2	
3	přijaté dotace – finanční vztah	položka 4112 + 4212	
4	dluhová základna	ř. 1 + ř. 2 + ř. 3	
5	Úroky	položka 5141	
6	splátky jistin a dluhopisů	položky 8xx2 a 8xx4	
7	splátky leasingu	položka 5178	
8	dluhová služba	ř. 5 + ř. 6 + ř. 7	

9	UKAZATEL DLUHOVÉ SLUŽBY	ř. 8 děleno ř. 4	
---	-------------------------	------------------	--

Zjištění, že žadatel uvedl do tohoto dotazníku nesprávné údaje, je důvodem k vyloučení žádosti z jednání mezíresortní komise. Změny údajů dodatečně zjištěné žadatelem musí být neprodleně oznámeny.

Sestavil: Telefon	Schválil: Telefon: Podpis:
----------------------	--------------------------------------

ŽÁDOST O ÚHRADU NÁKLADŮspojených s realizací díla na odstranění ekologických škod
*stručná anotace projektu***Ministerstvo průmyslu a obchodu ČR**
odbor hornictví
Na Františku 32
110 15 Praha 1**A. IDENTIFIKAČNÍ ÚDAJE ŽADATELE**

Název

IČ

DIČ

Kód obce (ZÚJ) *)

ulice, číslo domu

telefon

PSČ

obec

fax

okres

kraj

ukazatel dluhové služby *)

Statutární zástupce

příjmení

jméno

titul

název funkce

telefon

B. SPECIFIKACE PROJEKTU K ODSTRANĚNÍ EKOLOGICKÝCH ŠKOD

název

kód dle Koncepce
řešení ekologických
škod

k.ú. realizace

kraj realizace

příslušný stavební úřad

kód dle NUTS

předpokládané celkové náklady na realizaci projektu

stručná charakteristika a cíle akce

--

aktualizace předkládané akce

--

požadavek na upřesnění zadávacích podmínek při vyhlášení výběrového řízení na zhotovitele

--

související vydaná rozhodnutí orgánů státní správy

--

klasifikace stavební prací

SKP

CPV

klasifikace stavebních objektů

CZ-CC

C. PŘÍLOHY

- dokumentace pro provedení stavby (DPS) ve 3 písemných a 1 elektronickém vyhotovení (CD, DVD), včetně položkového rozpočtu podepsaného žadatelem a projektantem,
- dokumentace pro stavební povolení (DSP) ověřenou příslušným stavebním úřadem v 1 vyhotovení. V případě, že bude zpracována jednostupňová dokumentace (JD), pak žadatel tuto předloží ve 3 vyhotoveních, z nichž jedno bude ověřeno příslušným stavebním úřadem,
- doklady o povolení realizace díla – ohlášení stavby (§ 104 a 105 Zákona č.183/2006 Sb.) se souhlasem příslušného stavebního úřadu, popřípadě právoplatné stavební povolení (§ 115 Zákona č.183/2006 Sb.),
- doložení vlastnických vztahů k pozemkům nebo doložení jiných práv, které jej opravňuje zřídit na pozemku požadovanou stavbu (např. smlouva o smlouvě budoucí o nabytí pozemků),
- doložení souladu s Plánem otvirky, přípravy a dobývání, jedná-li se o rekultivační akce,
- doklad o schválení příslušným orgánem žadatele žádosti o úhradu nákladů, *)
- výpočet ukazatele dluhové služby, *)
- stanovisko územně příslušného kraje k realizaci akce jako celku a k souladu projektu s Územním plánem VÚC a ke splnění obsahových náležitostí žádosti, *)
- stanovisko územně příslušného obvodního báňského úřadu, jedná-li se o rekultivační akce v chráněném ložiskovém území,
- čestné prohlášení statutárního zástupce žadatele o závazku k součinnosti s těžební společností, nachází-li se projekt v zájmovém území těžební společnosti, *)
- čestné prohlášení statutárního zástupce žadatele o závazku k součinnosti se zadavatelem a dodavatelem prací,
- čestné prohlášení statutárního zástupce žadatele o dodržení všech základních kritérií,
- čestné prohlášení statutárního zástupce žadatele o případném dofinancování realizace díla v případě, že jeho část přesahuje rozsah Koncepce řešení ekologických škod,
- čestné prohlášení statutárního zástupce žadatele o převzetí díla po jeho dokončení do svého vlastnictví, včetně dokladu o schválení tohoto převzetí do svého vlastnictví příslušným orgánem např. zastupitelstvem
- čestné prohlášení statutárního zástupce žadatele o vrácení poskytnuté úhrady nákladů na realizaci díla v případě, že dílo (část přesahující rozsah Koncepce řešení ekologických škod) nebude realizováno v celém rozsahu.

*) ... platí pouze tehdy, je-li žadatelem obec (kraj)

V dne

.....
razítko a podpis statutárního zástupce žadatele

Vedení primární dokumentace průběhu zakázky

Zhotovitel je povinen vést provozní (stavební) deník.

1. Provozní deník je řádně nadepsán včetně pořadí deníků v rámci zakázky, data vzetí v používání a celkovým počtem stran. Stránky deníku jsou očíslovány a není dovoleno jednotlivé originály stránek svévolně přidávat popř. odebírat. Provozní deník musí být vždy na lokalitě.
2. V provozním deníku musí být průkazně zdokumentován průběh veškerých prací, zejména :
 - a. chod jednotlivých zařízení se základními parametry;
 - b. všechny poruchy a odstávky včetně jejich příčin;
 - c. u prací stavebního charakteru - jejich rozsah;
 - d. záznamy o kontrolních odběrech vzorků a měření;
 - e. zápisy kontrolních orgánů.
3. Provozní deník musí obsahovat seznam pověřených pracovníků pro provádění nápravných opatření a seznam zodpovědných pracovníků zhotovitele s podpisovými vzory.
4. Provozní deník musí být veden alespoň se dvěma dalšími průpisy tak, aby bylo možno tyto listy vyjmout bez jeho poškození. Jeden z těchto průpisů musí zhotovitel uchovávat mimo staveniště pro případ zničení deníku v důsledku požáru apod.
5. V případě potřeby mohou být založeny pomocné provozní knihy, jejichž úplný výčet a místo uložení musí být uvedeno v hlavním deníku a potvrzeno zodpovědným řešitelem zhotovitele. Tyto knihy jsou nedílnou součástí provozního deníku a při jejich vedení musí být dodrženy stejné zásady.
6. Záznamy do deníku provádí denně pověřený pracovník zhotovitelské organizace (viz bod 3). Správnost a úplnost záznamu stvrzuje svým podpisem.
7. Minimálně 1x za týden musí být provozní deník zkontrolován zodpovědným zástupcem zhotovitele (viz bod 3) a o výsledku musí být proveden záznam do deníku.
8. Zástupce žadatele provádí zpravidla 1x za 14 dní kontrolu provozního deníku a jeho souladu se skutečností. O výsledku kontroly provede záznam do provozního deníku.
9. Při přebírce provedených prací provádí zástupce žadatele věcnou kontrolu souladu fakturovaných prací s primární dokumentací.
10. Supervize provede záznam do provozního deníku při každé kontrole prováděných prací a jejich fakturaci.

Kontrolní dny

Organizace a průběh kontrolního dne:

- prezenze účastníků a podpis prezenční listiny;
- prohlídka lokality;
- ústní informace žadatele o průběhu prací, včetně kontroly plnění závěrů předchozího kontrolního dne;
- ústní informace zhotovitele o průběhu prací;
- stanovisko supervize, MF, správního orgánu státní správy a ostatních účastníků kontroly (možnost schválení metodické změny projektu);
- diskuse;
- závěry a termíny;
- zápis s uvedením připomínek, požadavků a stanovisek zúčastněných stran;
- zápis vypracovává žadatel.

Jako vstupní informaci pro kontrolní den zhotovitel v gesci žadatele předkládá písemnou zprávu v tomto členění:

- srovnání projektovaného časového a finančního harmonogramu prací se skutečností;
- stručná charakteristika lokality (pouze pro první zprávu), v dalších uvést jen nové skutečnosti, přehledné a výstižné informace k aktuálnímu stavu prací (tabulky, grafy, mapy apod.) s popisem nápravných opatření od posledního kontrolního dne a od začátku akce;
- rozsah provedených prací v období od posledního kontrolního dne, včetně relace plánovaných a vynaložených nákladů v členění dle jednotlivých staveb či technologií;
- shoda, případné odchylky od věcného, časového a finančního plánu prací (sít'ového grafu), návrh na optimalizaci dalšího postupu s předpokládanými dopady;
- přehled o průběžném čerpání finančních prostředků od posledního kontrolního dne a od zahájení sanace v členění dle jednotlivých staveb;
- plánované práce na další období (technicky, časově, finančně);
- případný návrh opatření – požadavků k orgánům státní správy (změny či doplnění rozhodnutí apod.);
- případný návrh opatření – požadavků na MF a obvodní báňský úřad.

Zpráva je ověřená a podepsaná statutárním zástupcem nebo pověřeným zástupcem žadatele a zhotovitele prací.

**Stanovisko supervize/zástupce žadatele
k fakturačním podkladům - potvrzení o účelnosti
vynaložených nákladů**

Ministerstvo financí

Letenské 15
118 10 Praha 1

Potvrzujeme, že fakturované náklady:

- ve výši : Kč (včetně DPH)
- ve výši : Kč (cena bez DPH)
- číslo faktury
- fakturované společnosti (zhotovitel)
- kód projektu – číslo smlouvy o dílo

na akci
(název akce)

byly účelně a efektivně vynaloženy na práce provedené podle realizačního projektu

(kód projektu)

Jako supervizi MF/zástupci žadatele nám byla předložena k vyjádření faktura společnosti

včetně příslušných podkladů:

za práce provedené v období

od

do

na akci

Faktura č.

je na částku

Kč

K faktuře je přiložen : - předávací protokol

- zjišťovací protokol

Potvrzujeme, že práce byly vykonány v souladu se schváleným realizačním projektem (a schválenými metodickými změnami).....a se závěry z kontrolních dnů.

Fakturované náklady byly vynaloženy na:

jméno, funkce

(osoba oprávněná jednat, podepisovat za supervizní organizaci/za zástupce žadatele)

V dne

.....

razítko a podpis oprávněné osoby

Roční, etapová a závěrečná zpráva o průběhu prací

Zprávy vypracuje zhotovitel v souladu s požadavky zúčastněných stran. Ke zprávě musí být přiloženo technicko-ekonomické zhodnocení efektivity provedených prací. Zprávy předkládá zhotovitel na MF ve 2 písemných vyhotoveních a 1 x elektronicky (CD-DVD) ve formátu MS WORD a MS EXCEL v aktuálně užívaných a obecně rozšířených verzích, obvodnímu báňskému úřadu (resp. stavebnímu úřadu) jako správnímu orgánu, žadateli a supervizi.

Základní požadavky na roční zprávu:

Zpráva musí podat přehledně informace o technickém, časovém a finančním průběhu akce v této minimální struktuře:

1. Cíl nápravných opatření;
2. Základní údaje o místě, kde nápravná opatření probíhají;
3. Přírodní podmínky, jež jsou zohledněny v postupu prací a jejich vyhodnocení;
4. Stručný popis technického řešení;
5. Popis prováděných prací
 - soulad s realizačním projektem
 - dosažené výsledky nápravných opatření
 - v případě monitoringu jeho výsledky, závěry pro postprojekční monitoring, garance ze strany zhotovitele a jejich plnění
 - vyhodnocení zneškodnění odpadů a uvedení přehledu o nakládání s odpady až k jejich konečnému zneškodnění, minimálně podle vyhlášky č. 383/2001 Sb., a stanovisko supervize k průběhu nakládání s odpady v daném roce
 - přehled dokumentace
 - doklad o naplnění databáze SESEZ;
6. Plnění podmínek správního rozhodnutí (OBÚ, stavební úřad);
7. Rekapitulace časová, věcná, finanční;
8. Závěr.

Zpráva je ověřená a podepsaná statutárním zástupcem nebo pověřeným zástupcem žadatele a zhotovitele prací.

Supervize

Účel a cíl supervize

Supervize prověřuje, zda finanční prostředky, poskytnuté MF podle výsledku výběrového řízení jsou vynakládány účelně v souladu s realizační smlouvou, realizačním projektem nápravných opatření a stanoviskem správního orgánu k tomuto projektu, případně pro navyšování rozpočtu podle této směrnice. Účelně znamená, vedou-li k odstranění těžebně ekologických škod a snížení ekologických rizik.

Výklad pojmů

supervize je soubor činností a procesů, kterými je prováděna nezávislá kontrola účelnosti a souladu realizace nápravných opatření se schváleným realizačním projektem, případně s jeho schválenými doplňky. Činnost supervize může zadavatel zajistit všude tam, kde je to účelné.

supervizor (vykonavatel kontroly) - znamená právnickou nebo fyzickou osobu, která byla v souladu se zákonem vybrána pro provádění supervizního dohledu nad průběhem realizace nápravných opatření.

nápravná opatření – technické postupy, jejichž cílem je snížit nebo odstranit riziko plynoucí z těžebně ekologické závady.

odborná péče - obecně znamená používání standardních, uznaných, obvykle používaných a ověřených metod a postupů především zakotvených v normativní oblasti, při dodržení všech právních norem týkající se předmětu činnosti.

nepodjatost - statutární zástupci vykonavatele kontroly na základě smlouvy, dále osoby, které jsou odpovědnými zástupci firmy pro předmět kontroly, nesmí spojovat s nabyvatelem a zhotovitelem nápravných opatření přímý poměr vlastnický, pracovní či příbuzenský poměr.

nestrannost - vyloučení postupů, zásahů, jednání a vlivů, které by mohly mít za následek neobjektivnost kontrolní zprávy.

mlčenlivost - znamená mlčenlivost vůči všem jiným osobám, které nezajišťují nápravný proces, o všech informacích, údajích, realizačních výstupech apod., souvisejících s plněním smlouvy o kontrolní činnosti, včetně opatření zamezujících i náhodné zpřístupnění výše nejmenovaným osobám. Toto ustanovení platí po časově neomezenou dobu, zvláště pak po dobu, kdy by porušení této povinnosti mohlo poškodit smluvní strany, nabyvatele nebo zhotovitele sanace.

prokazatelná oznamovací povinnost - písemná zpráva s případnými doklady podle jednotlivých bodů ukládající tuto povinnost. Doručení musí být prokazatelné doručenkou nebo potvrzením příjmu podatelnu MF, výjimečně písemným potvrzením o osobním převzetí vedoucím referátu ekologické škody MF.

rozsah zmocnění - je samostatnou přílohou smlouvy mezi supervizí a MF a je prokazatelným dokumentem pro doložení oprávnění vykonavatele kontroly k požadovanému rozsahu činnosti.

věcný a časový harmonogram - je obvykle přílohou ke smlouvě a definuje, co a kdy má být předmětem kontroly. Harmonogram je vypracován na základě schváleného realizačního projektu a případně modifikován podle skutečného postupu prací.

kontrolní zpráva - je realizačním výstupem kontrolní činnosti.

Postup při provádění supervize

Supervizní organizace provádí dozorovou a kontrolní činnost v souladu se schváleným projektem supervize a v intencích smlouvy uzavřené s MF.

Rozhodujícím podkladem pro stanovení rozsahu kontrolní činnosti je realizační projekt nápravných opatření.

Hlavním kritériem pro hodnocení časové, finanční a věcné stránky kontrolovaných prací je schválený realizační projekt nápravných opatření - dodržování technických parametrů, a to vstupů a výstupů technologií, úroveň splnění postupných nápravných cílů ve vazbě na harmonogram prací a výši vynaložených finančních prostředků.

Posouzení realizačního projektu musí obsahovat posouzení úplnosti a správnosti výchozích údajů pro návrh opatření v porovnání s nabídkovým projektem i obecně a posouzení správnosti celkového postupu a dílčích opatření ve vztahu k požadovaným cílovým parametrům a kontrolu, zda nedochází ke změně subzhotovitelů oproti schválenému realizačnímu projektu.

Supervizor musí při zahájení a po dobu provádění kontrolní činnosti splňovat následující podmínky a ustanovení, které nejsou řazeny podle pořadí důležitosti:

1. provádění kontrolní činnosti s odbornou péčí;
2. nestrannost;
3. nepodjatost;
4. mlčenlivost;
5. prokazatelná oznamovací povinnost do 5 dnů v případě, že supervizor vstoupí do jakéhokoliv vztahu s kontrolovaným zhotovitelem nebo subzhotovitelem prací nebo nabyvatelem. MF rozhodne, zda je tento vztah v konfliktu vůči výkonu kontroly. V případě, že bude tento vztah uznán konfliktním, supervizor od vztahu ustoupí nebo odstoupí od provádění kontroly v daném případě. V opačném případě má MF možnost jednostranně odstoupit od smlouvy s vykonavatelem kontroly. Za nesplnění oznamovací povinnosti může být supervizor sankcionován vrácením dosud přijatých finančních prostředků a smluvní pokutou až do výše 100 000,- Kč;
6. akceptuje vymezený rozsah zmocnění;
7. v průběhu kontrolní činnosti postupovat podle věcného a časového harmonogramu kontrolní činnosti schváleného MF;
8. po dobu smluvního vztahu splňuje odborné kvalifikační předpoklady;
9. k prokazatelné oznamovací povinnosti do 5 dnů v případě ztráty nebo omezení kvalifikačních předpokladů. Nesplnění této povinnosti může být sankcionováno toto porušení vrácením dosud přijatých finančních prostředků a smluvní pokutou až do výše 100 000,- Kč;

10. k prokazatelné oznamovací povinnosti do 5 dnů v případě, že dojde ke ztrátě či omezení jiných kvalifikačních předpokladů, např. v důsledku technických nebo personálních změn, omezení kapacitních možností, které mohou mít vliv na plnění předmětu smlouvy;
11. k prokazatelné oznamovací povinnosti do 5 dnů v případě každé změny v Obchodním rejstříku týkající se předmětu podnikání - činnosti v okruhu činností souvisejících s kvalifikačními předpoklady pro výkon kontroly nebo právní formy společnosti způsobu sloučením, splynutím, rozdělením nebo přeměnou. V tomto případě pak MF rozhodne, zda je tato změna v konfliktu vůči supervizi. V případě, že tato změna bude uznána konfliktní, supervizor od smlouvy s MF sám odstoupí. V opačném případě má MF možnost jednostranně odstoupit od smlouvy s vykonavatelem kontroly a rovněž tak v případě, kdy vykonavatel kontroly nesplní svou oznamovací povinnost;
12. k prokazatelné oznamovací povinnosti do 5 dnů v případě, že dojde mezi vykonavatelem kontroly a kontrolovanou osobou k jednání ve shodě podle ustanovení § 66-b nebo ovládnutí podle § 66-a obchodního zákoníku. V tomto případě smlouva automaticky zaniká;
13. nezasahování do práv nebo právem chráněných zájmů kontrolované osoby;
14. možnosti ukončení smluvního vztahu ze strany MF z důvodů vyšší moci, např. v případě, že je zrušena nebo jinak ukončena smlouva mezi nabyvatelem a MF, je pozastaven nebo změněn způsob financování sanačních prací. V tomto případě má druhá smluvní strana nárok na úhradu dosud účelně vynaložených nákladů;
15. písemnou přílohou, případně dodatkem ke smlouvě, bude seznam a identifikace případných podzhotovitelů supervizora, včetně doložení jejich kvalifikačních předpokladů. Podzhotovitel bude smluvně zavázán dodržovat závazky podle bodů 1 až 13 vůči MF. V případě realizace dílčího plnění prací nese za ni veškerou odpovědnost supervizor, který je smluvní stranou podle této smlouvy;
16. k prokazatelné oznamovací povinnosti do 5 dnů v případě, že podzhotovitel oznámí jakékoliv skutečnosti podle závazku v bodě č. 15;
17. cena kontrolních prací bude položkově vyjádřena v rozpočtu, který je nedílnou součástí smlouvy o kontrolní činnosti. Cena nepřekročí 2 % výše rozpočtových nákladů nápravných opatření;
18. MF si vyhrazuje v průběhu realizace právo kontroly a vykonavatel kontroly je povinen součinností.

Výsledky kontrolní činnosti

- **dílčí zpráva** - výsledek kontroly určitého segmentu prací nebo metodicky a technologicky oddělené etapy prací nebo kontrola krátkého časového úseku realizace prací
- **etapová zpráva** - výsledek uzavřeného celku, případně roční zpráva
- **závěrečná zpráva** - shrnutí kontrolní činnosti při ukončení prací. V případě, že nápravná opatření jsou ukončena a následuje pouze postsanační monitoring, je vyhotovena závěrečná zpráva a monitoring nebo podobné práce jsou předmětem etapové nebo dílčí zprávy.
- **mimořádná zpráva** - v případě, že jsou zjištěna závažná fakta nebo skutečnosti, případně zjevné porušení právních nebo jiných závazků na straně kontrolovaného

subjektu, je supervizor povinen na tyto skutečnosti upozornit neprodleně poté, co byly takto vyhodnoceny.

Každá zpráva (vyjma zpráv pro kontrolní den) bude podepsána statutárním zástupcem uvedeným v Obchodním rejstříku a její jednotlivé technické části pak podepsány odbornými řešiteli právnické či fyzické osoby, která je smluvní stranou pro předmět kontroly.

Struktura obsahu zprávy o kontrolní činnosti :

- seznam supervizního týmu a případných podzhotovitelů;
- seznam a zhodnocení vstupních podkladů a informací (zpráv, projektů, protokolů, zhotovitelských faktur apod.);
- věcný a časový popis realizované kontrolní činnosti a porovnání s plánovaným smluvním rozsahem;
- stručný věcný a časový popis stavu řešení nápravných opatření na lokalitě, srovnání stavu prací s realizačním projektem, harmonogramem prací a harmonogramem čerpání finančních prostředků;
- věcné a finanční plnění ve vztahu k dosažení stanoveného cíle projektovaných prací;
- popis a výsledky kontrolních odběrů a měření;
- připomínky k předloženým fakturám, jednoznačné potvrzení či nepotvrzení zhotovitelem sanace fakturovaných prací;
- jiné návrhy, připomínky či podněty a doporučení k vývoji a provedení kontrolovaných prací, návrhy na změny projektu prací, změny cílových parametrů nápravných opatření, oznámení a věcné doložení případného nedodržení schváleného projektu či hrubých závad, které jsou v rozporu se schváleným projektem nebo platnými normami a předpisy včetně návrhu k řešení zjištěného stavu;
- návrh na odstoupení od realizační smlouvy v případě neschopnosti zhotovitele nápravných opatření dostát svých smluvních závazků z důvodu špatné kvality prací;
- závěrečný protokol - potvrzení dosažení projektovaných cílů a ukončení nápravných opatření.

Dohoda o naplnění podmínek žádosti na odstranění ekologických škod - projekt

uzavřená podle § 269 odst. 2 a násl. zákona č. 513/1991 Sb., ve znění pozdějších předpisů (dále jen „Obchodní zákoník“)

Níže uvedeného dne, měsíce a roku uzavřely dle svého prohlášení k právním úkonům způsobilé a řádně zastoupené, smluvní strany :

1. ČESKÁ REPUBLIKA – MINISTERSTVO FINANCÍ

se sídlem na adrese: Letenská 525/15, Praha 1, 118 10

IČ: 00006947

DIČ: CZ 00006947

bankovní spojení:.....

číslo účtu:

jednající/zastoupen:.....

(dále jen „vyhlašovatel“)

a

2. obec (kraj)

se sídlem na adrese:

IČ:.....

DIČ:.....

bankovní spojení:.....

číslo účtu:.....

jednající/zastoupen:.....

(dále jen „žadatel“)

(dále společně jen „smluvní strany“)

uzavírají tuto

Dohodu o naplnění podmínek žádosti na odstranění ekologických škod – projekt (dále jen „dohoda“)

Preambule

1. S ohledem na usnesení vlády č. 50/2002 ze dne 16.1.2002, č. 189/2002 ze dne 20.2.2002 a č. 272/2002 ze dne 18.3.2002 a zejména s vědomím obsahu Směrnice meziresortní komise k řešení ekologických zátěží v rámci odstraňování starých ekologických škod vzniklých před privatizací hnědouhelných těžebních společností v Ústeckém a Karlovarském kraji 2007 (dále jen „Směrnice“),

uzavírají smluvní strany tuto smlouvu:

I. Předmět smlouvy

1.1 Žadatel v rámci výzvy meziresortní komise k předložení žádosti o úhradu ekologických škod se zpracováním projektové dokumentace pro realizaci díla na odstranění ekologických škod dle Směrnice, požádal o úhradu nákladů spojenou se zpracováním projektové dokumentace pro realizaci díla (dále jen „projekt“).

1.2 Meziresortní komise předložený projekt doporučila k realizaci a postoupila ho vyhlášovateli k vyhlášení veřejné zakázky.

1.3 Vlastníkem projektu po jeho dokončení se stane žadatel. Vlastnické právo k projektu přechází na žadatele okamžikem předání a převzetí.

II. Závazky žadatele

2.1 K naplnění podmínek žádosti na odstranění ekologických škod je podle Směrnice nezbytné ještě smluvně upravit práva a povinnosti k předložené žádosti.

2.2 V souladu se zněním Směrnice se žadatel zavazuje k :

- a) nezbytné součinnosti s vyhlášovatelem a zpracovatelem projektové dokumentace
- b) nezbytné součinnosti s těžební společností, nachází-li se projekt na zájmovém území těžební společnosti
- c) vypořádání práv k duševnímu vlastnictví projektovaného záměru
- d) dofinancování projektové dokumentace z vlastních prostředků v případě, že její část přesahuje rozsah Koncepce řešení ekologických škod
- e) dodatečné úhradě ceny zpracované projektové dokumentace, nebude-li projektované dílo nejpozději dorealizováno
- f) k převzetí projektu po jeho dokončení do svého vlastnictví.

III. Sankce

3.1 Pro případ porušení jakéhokoliv závazku uvedeného v čl. 2.2 této dohody se žadatel zavazuje uhradit vyhlášovateli smluvní pokutu ve výši..... za každé jednotlivé porušení závazku zvlášť.

IV. Závěrečná ustanovení

4.1 Smluvní strany prohlašují, že si tuto dohodu před jejím podepsáním přečetly, že byla uzavřena podle jejich pravé a svobodné vůle, určitě, vážně a srozumitelně, nikoliv v tísní nebo za nápadně nevýhodných podmínek, což stvrzují svými podpisy.

4.2 V případě, že kterékoliv ustanovení této dohody je nebo se stane či bude shledáno neplatným nebo nevymahatelným, neovlivní to platnost nebo vymahatelnost zbývajících

ustanovení této dohody. Smluvní strany se v takových případech zavazují nahradit neplatné a nevymahatelné ustanovení ustanovením platným a vymahatelným, které bude mít do nejvyšší možné míry stejný a právními předpisy přípustný význam a účinek, jako byl záměr ustanovení, jež má být nahrazeno.

4.3 Případné spory obou stran se budou řešit přednostně smírnou cestou. Nepodaří-li se smírného řešení sporu dosáhnout, jsou k řešení příslušné soudy.

4.4 Není-li v této dohodě stanoveno jinak, řídí se vztahy smluvních stran vzniklé ustanoveními Obchodního zákoníku.

4.5 Osoby podepisující tuto dohodu svým podpisem stvrzují platnost jednatelských oprávnění.

4.6 Dohoda je sepsána vevyhotoveních, přičemž vyhlášovatel obdržía žadatelvyhotovení.

4.7 Tato dohoda nabývá platnosti a účinnosti dnem jejího podpisu oběma smluvními stranami.

V Praze dne :

V dne :

za vyhlášovatele

za žadatele

Pozn. Jedná se pouze o vzorovou smlouvu, a proto se tato smlouva může v konečné fázi lišit od uzavřené smlouvy.

Dohoda o naplnění podmínek žádosti na odstranění ekologických škod – dílo

uzavřená podle § 269 odst. 2 a násl. zákona č. 513/1991 Sb., ve znění pozdějších předpisů (dále jen „Obchodní zákoník“)

Níže uvedeného dne, měsíce a roku uzavřely dle svého prohlášení k právním úkonům způsobilé a řádně zastoupené,

smluvní strany :

1. ČESKÁ REPUBLIKA – MINISTERSTVO FINANCÍ
se sídlem na adrese: Letenská 525/15, Praha 1, 118 10
IČ: 00006947
DIČ: CZ 00006947
bankovní spojení:.....
číslo účtu:
jednající/zastoupen:.....

(dále jen „vyhlašovatel“)

a

2. obec (kraj, těžební společnost)
se sídlem na adrese:
IČ:.....
DIČ:.....
bankovní spojení:.....
číslo účtu:.....
jednající/zastoupen:.....

(dále jen „žadatel“)

(dále společně jen „smluvní strany“)

uzavírají tuto

Dohodu o naplnění podmínek žádosti na odstranění ekologických škod – dílo (dále jen „dohoda“)

Preambule

1. S ohledem na usnesení vlády č. 50/2002 ze dne 16.1.2002, č. 189/2002 ze dne 20.2.2002 a č. 272/2002 ze dne 18.3.2002 a zejména s vědomím obsahu Směrnice meziresortní komise k řešení ekologických zátěží v rámci odstraňování starých ekologických škod vzniklých před privatizací hnědouhelných těžebních společností v Ústeckém a Karlovarském kraji 2007 (dále jen „Směrnice“),

uzavírají smluvní strany tuto smlouvu:

I. Předmět smlouvy

1.1 Žadatel v rámci výzvy meziresortní komise k předložení žádosti o úhradu nákladů na realizaci díla na odstranění ekologických škod dle Směrnice, požádal o úhradu nákladů na realizaci díla na odstranění ekologických škod dle projektové dokumentace zpracovanéč.....ze dne (dále jen „dílo“).

1.2 Meziresortní komise předložené dílo doporučila k realizaci a postoupila ho vyhlášovateli k vyhlášení veřejné zakázky.

1.3 Vlastníkem realizovaného díla se po jeho dokončení stane žadatel, a to umožňují-li to právní předpisy, přímo od samého počátku. V případě, že by právní předpisy neumožňovaly nabytí vlastnického práva žadatelem přímo od samého počátku, převede vyhlášovatel dílo bezplatně do vlastnictví žadatele bez odkladu po nabytí díla vyhlášovatelem.

1.4 Tato smlouva nemá vliv na vlastnictví k již existujícím movitým a nemovitým věcem. Smluvní strany zejména konstatují, že žadatel zůstává vlastníkem veškerých již existujících věcí, které jsou dotčeny (upravovány, zhodnocovány či likvidovány) realizací díla za předpokladu, že realizací díla nevzniká nová věc v právním slova smyslu.

II. Závazky žadatele

2.1 K naplnění podmínek žádosti na odstranění ekologických škod je podle Směrnice nezbytné ještě smluvně upravit práva a povinnosti k předložené žádosti.

2.2 V souladu se zněním Směrnice se žadatel zavazuje k :

- a) nezbytné součinnosti s vyhlášovatelem a dodavatelem díla
- b) nezbytné součinnosti s těžební společností, nachází-li se dílo na zájmovém území těžební společnosti
- c) dofinancování díla z vlastních prostředků v případě, že jeho část přesahuje rozsah Koncepce řešení ekologických škod
- d) k dokončení části díla, které přesahuje rozsah Koncepce řešení ekologických škod v celém rozsahu
- e) k převzetí díla po jeho dokončení do svého vlastnictví v režimu uvedeném níže.

2.3 Vzniknou-li v rámci díla nové věci movité a nebo nové věci nemovité nepodléhající evidenci v katastru nemovitostí, zavazuje se žadatel tyto věci převzít po jejich dokončení od vyhlášovatele či přímo od dodavatele díla v souladu s případnými pokyny vyhlášovatele.

2.4 Vzniknou-li v rámci díla nové věci nemovité podléhající evidenci v katastru nemovitostí, zavazuje se žadatel učinit v souladu s případnými pokyny vyhlášovatele veškeré potřebné úkony k tomu, aby byly tyto nemovitosti zapsány do katastru nemovitostí ve prospěch žadatele. Žadatel je mimo jiné povinen v takovém případě podat příslušnému katastrálnímu úřadu návrh na zápis nemovitosti do katastru nemovitostí

doložený všemi vyžadovanými doklady, zejména pravomocným kolaudačním souhlasem či obdobným dokladem, ve kterém bude jako stavebník a vlastník stavby uveden žadatel, popřípadě souhlasným prohlášením o vlastnictví nemovitosti apod.

III. Sankce

3.1 Pro případ porušení jakéhokoliv závazku uvedeného v čl. 2.2 této dohody se žadatel zavazuje uhradit vyhlášovateli smluvní pokutu ve výši..... za každé jednotlivé porušení závazku zvlášť.

IV. Závěrečná ustanovení

4.1 Smluvní strany prohlašují, že si tuto dohodu před jejím podepsáním přečetly, že byla uzavřena podle jejich pravé a svobodné vůle, určitě, vážně a srozumitelně, nikoliv v tísní nebo za nápadně nevýhodných podmínek, což stvrzují svými podpisy.

4.2 V případě, že kterékoliv ustanovení této dohody je nebo se stane či bude shledáno neplatným nebo nevymahatelným, neovlivní to platnost nebo vymahatelnost zbývajících ustanovení této dohody. Smluvní strany se v takových případech zavazují nahradit neplatné a nevymahatelné ustanovení ustanovením platným a vymahatelným, které bude mít do nejvyšší možné míry stejný a právními předpisy přípustný význam a účinek, jako byl záměr ustanovení, jež má být nahrazeno.

4.3 Případné spory obou stran se budou řešit přednostně smírnou cestou. Nepodaří-li se smírného řešení sporu dosáhnout, jsou k řešení příslušné soudy.

4.4 Není-li v této dohodě stanoveno jinak, řídí se vztahy smluvních stran vzniklé ustanoveními Obchodního zákoníku.

4.5 Osoby podepisující tuto dohodu svým podpisem stvrzují platnost jednatelských oprávnění.

4.6 Dohoda je sepsána vevyhotoveních, přičemž vyhlášovatel obdržía žadatelvyhotovení.

4.7 Tato dohoda nabývá platnosti a účinnosti dnem jejího podpisu oběma smluvními stranami.

V Praze dne :

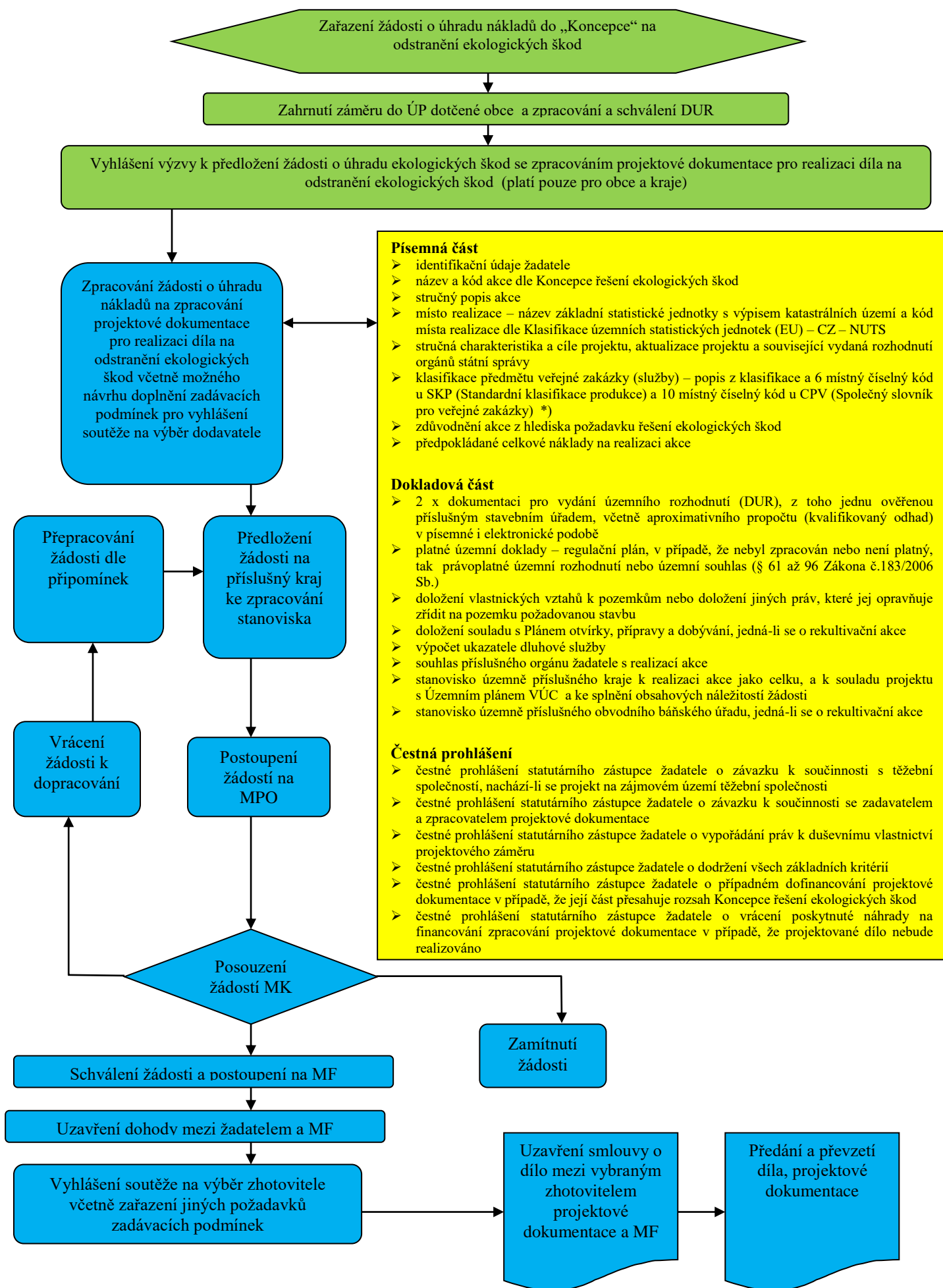
Vdne :

za vyhlášovatele

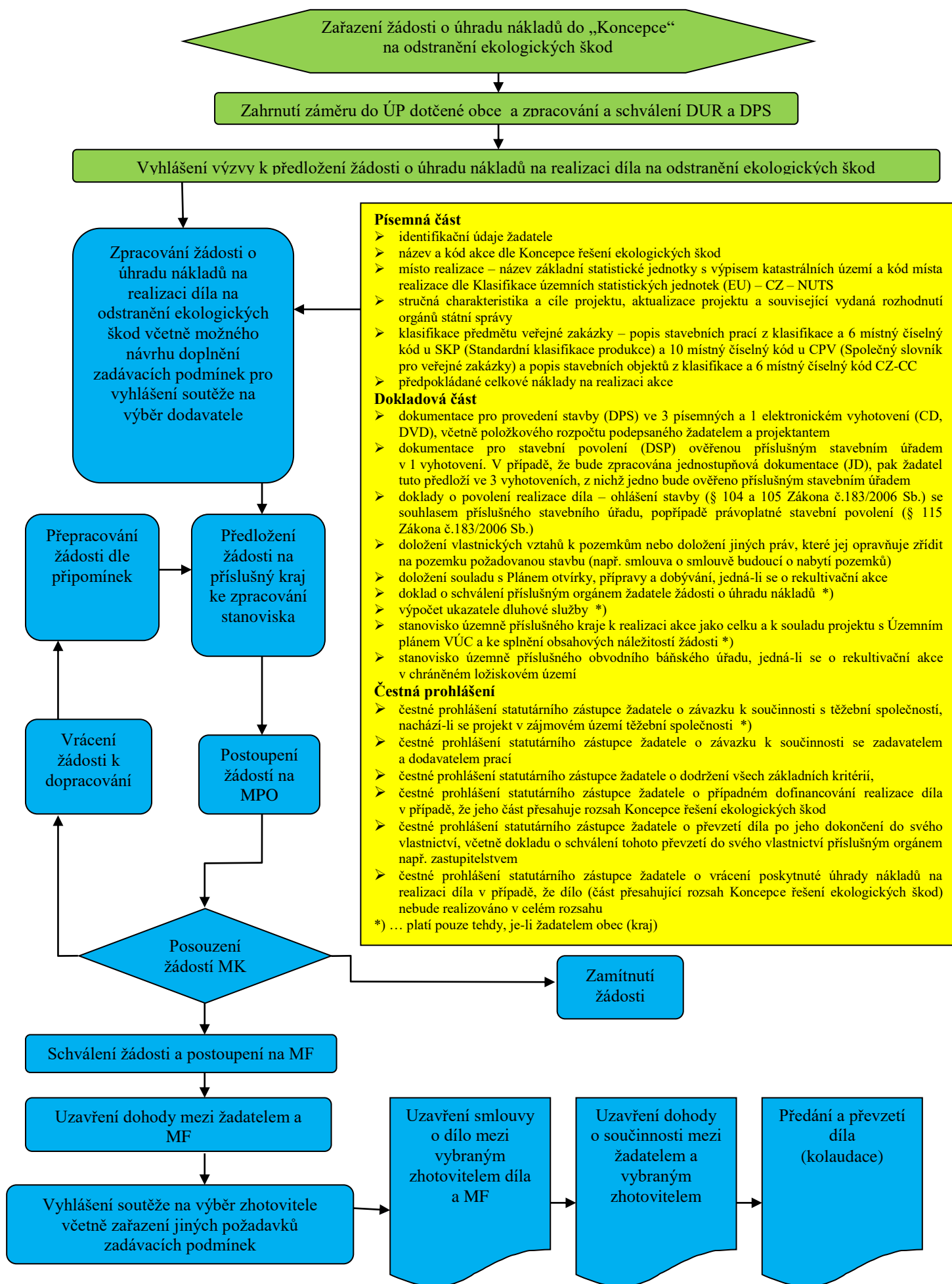
za žadatele

Pozn. Jedná se pouze o vzorovou smlouvu, a proto se tato smlouva může v konečné fázi lišit od uzavřené smlouvy.

Postupy pro zpracování projektové dokumentace



Postupy pro realizaci díla



DODATEK č. 1

Ke Směrnici Meziřesortní komise (dále jen „SMK“) k řešení ekologických zátěží v rámci odstraňování starých ekologických škod vzniklých před privatizací hnědouhelných těžebních společností v Ústeckém a Karlovarském kraji (ve znění úprav schválených na 33.jednání Meziřesortní komise v Praze dne 4.7.2008)

Čl. I.

Výše uvedená SMK se tímto dodatkem č.1 doplňuje a mění takto :

- v části 3.2.- Příprava realizace díla, odst. 3.2.1- Podávání a schvalování žádostí o úhradu nákladů na realizaci díla na odstranění ekologických škod, se bod 20. upravuje takto :
„ 20. čestné prohlášení statutárního zástupce žadatele o převzetí díla, včetně nových movitých věcí a nemovitostí a tzv. součástí věci, podle § 120 odst.1 občanského zákoníku, po jeho dokončení do svého vlastnictví, včetně dokladu o schválení tohoto převzetí do svého vlastnictví příslušným orgánem např. zastupitelstvo.“
- obdobná úprava textu je v části 6.1.- Majetkoprávní aspekty, bod 1. a dále v příloze SMK č.5, č.12 a č.14

Dále se SMK doplňuje a mění takto:

- v části 5.1- Ukončení a předání díla se mění tak, že po vypuštění odkazu na smlouvu o bezúplatném převodu díla, uzavíranou mezi ministerstvem financí a žadatelem, bude znít předmětný bod následovně : **„vlastníkem nových movitých věcí a nemovitostí se stane žadatel, a to přímo od samého počátku.“**
- obdobná úprava textu resp. vypuštění odkazu na smlouvu o bezúplatném převodu díla, je provedena i v části 6.1.- Majetkoprávní aspekty a dále v příloze SMK č.14.

Čl. II.

Tento dodatek č.1 nabývá platnosti a účinnosti dnem jeho projednání a schválení Meziřesortní komisí . Ostatní ustanovení SMK zůstávají v platnosti .

V Praze dne 22. 4. 2009

.....
Ing. Tomáš Hüner, předseda Meziřesortní komise