

**SMLOUVA NA DODÁVKU NÁBYTKU PRO
LS SVITAVY**

dle ustanovení § 2586 a násl. zákona č. 89/2012 Sb., občanský zákoník,
ve znění pozdějších předpisů

Lesy České republiky, s.p.

se sídlem Přemyslova 1106/19, Nový Hradec Králové, 500 08 Hradec Králové

IČO: 421 96 451

DIČ: CZ42196451

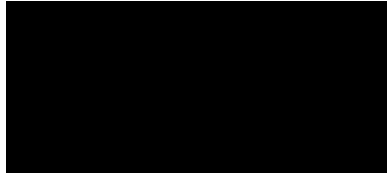
zapsaný v obchodním rejstříku vedeném Krajským soudem v Hradci Králové, oddíl AXII, vložka 540

zastoupený: [redacted] LS Svitavy, dle podpisového řádu

bankovní spojení: Komerční banka, a.s., Hradec Králové

číslo účtu: 26300511/0100

osoba oprávněná k zastupování v záležitostech technických:



(dále jako „objednatel“) na straně jedné

a

VLABO, s.r.o.

se sídlem: Opatov 228, PSČ 569 12

IČO: 609 35 405

DIČ: CZ60935405

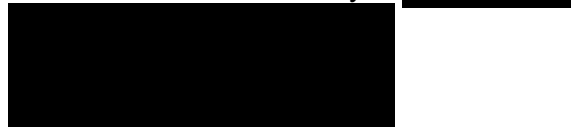
zapsaná v obchodním rejstříku vedeném Krajským soudem v Hradci králové, oddíl C, vložka 6166

zastoupená: Vladimírem Petrem, jednatelem

bankovní spojení: ČSOB, pobočka Svitavy

číslo účtu: 3474965/0300

osoba oprávněná k zastupování v záležitostech technických:



(dále jako „dodavatel“) na straně druhé

(objednatel a dodavatel dále též jako „smluvní strany“)

uzavírají níže uvedeného dne, měsíce a roku tuto smlouvu na dodávku kancelářského nábytku pro LS Svitavy (dále jen „smlouva“):

I. Předmět smlouvy

1. Předmětem smlouvy je závazek dodavatele dodat objednateli kancelářský nábytek dle množství a specifikace uvedené v příloze č. 1, příloze č. 2 a příloze č. 3 této smlouvy (dále jen „nábytek“ nebo „zboží“), zajistit montáž dodávaného nábytku v místě plnění (čl. II. odst. 1 této smlouvy) dle pokynů objednatele a termínu dodání (čl. II. odst. 1 této smlouvy) a umožnit objednateli nabýt k dodávanému nábytku vlastnické právo, jakož i poskytnout objednateli další související plnění, a to v rozsahu a za podmínek stanovených touto smlouvou.

Objednatel se zavazuje řádně dodaný nábytek převzít a zaplatit za něj, jakož i za ostatní dle této smlouvy řádně poskytnutá plnění, dohodnutou cenu.

Detailní specifikace nábytku, požadované množství a specifikace umístění (instalace a montáže) nábytku v místě plnění je uvedena v příloze č. 1 smlouvy – „Nabídkový rozpočet LS Svitavy – Dodávka nábytku“, příloze č. 2 smlouvy – „Kvalitativní parametry, specifikace provedení nábytku“ a příloze č. 3 smlouvy – „Vizualizace směru textury“.

2. Součástí závazků dodavatele dle této smlouvy je rovněž:
 - a) obstarání dodávek potřebných materiálů a zařízení a prací nezbytných pro provedení a řádné dodání nábytku, provedení všech činností souvisejících s vlastní dodávkou nábytku, které jsou pro řádnou dodávku nezbytné (např. zajištění montážních a skladovacích prostor, bezpečnostní opatření atp.) včetně koordinační a kompletační činnosti,
 - b) přeměření prostoru v objektu, kam bude nábytek umístěn (místo plnění) a přeměření cesty pro transport tohoto nábytku do daného prostoru, a to před zahájením výroby nábytku,
 - c) úklid všech místností v místo plnění po dokončení montáže nábytku, odvoz a likvidace všech obalů a dalších materiálů používaných při vlastní montáži nábytku, v souladu s ustanoveními zákona č. 541/2020 Sb., o odpadech, ve znění pozdějších předpisů.
3. Dodavatel má povinnost dodat objednateli nábytek, který splňuje platné české technické normy a bezpečnostní předpisy.
4. Dodavatel má v rámci plnění smlouvy povinností respektovat veškeré platné technické normy vztahující se k předmětu plnění smlouvy.
5. Dodavatel má povinnost před zahájením výroby dodávaného zboží předložit objednateli vzorníky látek pro čalounění kancelářských židlí (položky č. 7, 8, 9 a 10 uvedené v příloze č. 1 smlouvy) a vzorek (vzorky) dekoru lamina – dubu přírodního (položky č. 1 až 4 a dále položky č. 11 až 30 uvedené v příloze č. 1 smlouvy). Dodavatel z objednatelům předložených vzorníků vybere barvu látek na čalounění židlí a vzorek dekoru lamina. Zahájit předání kancelářských židlí (položky č. 7, 8, 9 a 10 uvedené v příloze č. 1 smlouvy) a položek zboží, jejichž součástí je dekor lamina (položky č. 1 až 4 a dále položky č. 11 až 30 uvedené v příloze č. 1 smlouvy), objednateli, je dodavatel oprávněn až po písemném souhlasu objednatele s vybranou barvou a dekorem lamina. O konečném výběru objednatele je dodavatel povinen zpracovat protokol opatřený podpisem objednatele. Podpisem tohoto protokolu objednatel vyjádří souhlas s vybranou barvou a dekorem lamina.
6. Nábytek vyrobený z lamina je dodavatel povinen dodat objednateli se směrem textury na laminu v souladu s přílohou č. 3 smlouvy – Vizualizace směru textury.

7. Dodavatel má povinnosti dodat objednateli nábytek v množství, kvalitě a rozměrech v souladu s přílohou č. 1 smlouvy – Nabídkový rozpočet LS Svitavy – Dodávka nábytku, přílohou č. 2 smlouvy – Kvalitativní parametry, specifikace provedení nábytku a přílohou č. 3 smlouvy – Vizualizace směru textury.
8. Dodavatel má povinnost v rámci výroby nábytku zajistit dodržování podmínek a požadavků na výrobu nábytku uvedených v příloze č. 4 smlouvy – Enviromentální požadavky. Tyto podmínky požadavky (příloha č. 4 smlouvy) vycházejí z „Pravidel uplatňování environmentálních požadavků při zadávání veřejných zakázek a nákupech státní správy a samosprávy (Metodiky pro environmentálně odpovědný přístup při zadávání veřejných zakázek a nákupech státní správy a samosprávy)“ dle usnesení vlády české republiky ze dne 24. července 2017 č. 531.
9. Dodavatel je povinen před zahájením předání nábytku objednateli předložit objednateli doklady vztahující se k nábytku, a to:
 - a) Úplný seznam všech látek použitých při výrobě nábytku a údaje o jejich nebezpečnosti v rozsahu stanoveném v příloze VII nařízení (ES) č. 1907/2006. Pro každou z použitých látek je dodavatel povinen předložit objednateli bezpečnostní list nebo záznamy o vlastní klasifikaci v databázi látek registrovaných na základě nařízení REACH vedené agenturou ECHA (není-li k dispozici harmonizovaná klasifikace), nebo
 - b) Certifikát o udělení Ekoznačky EU nebo jiné ekoznačky udělený v souladu s ISO 14024: Environmentální značky a prohlášení – Environmentální značení typu I.
10. Dodavatel je povinen před zahájením předání položek (dle přílohy č. 1 smlouvy) nábytku č. 7 (jedenáct židle ZJ1), č. 8 (jedenáct židle ZJ2), č. 9 (židle manažer. + HO, BO, područky ZM) a č. 10 (kancelářská židle ZK) objednateli předložit objednateli doklady vztahující se k těmto položkám, a to certifikáty kvality GS TUV, nebo jiné doklady prokazující kvalitu těchto položek nábytku srovnatelnou s kvalitou garantovanou certifikáty kvality GS TUV.
11. Objednatelem akceptovaná tolerance u rozměrů nábytku specifikovaných v příloze č. 1, příloze č. 2 a příloze č. 3 smlouvy v případě položek nábytku vztahujících se ke kancelářským židlím (položky č. 7, 8, 9 a 10 uvedené v příloze č. 1 smlouvy) činí ± 10 mm a u zbývajících položek nábytku činí ± 5 mm, tj. dodavatel je oprávněn dodat objednateli nábytek s rozměry, které odpovídají rozměrům nábytku dle přílohy č. 1 smlouvy upravenými o akceptovanou toleranci dle tohoto odstavce.
12. Dodavatel je při plnění smlouvy povinen postupovat tak, aby nedošlo ke škodě (např. poškození budovy, v níž má být nábytek namontován, způsobené otlucením rohů, poškrábáním stěn, poškozením krytin apod.) či jiné újmě objednatel.

II.

Dodací podmínky

1. Dodavatel je povinen dodat nábytek objednateli a provést veškeré související plnění dle čl. I. této smlouvy **nejděle do 3 měsíců ode dne nabytí účinnosti této smlouvy**. Dodavatel je povinen dodat nábytek objednateli do místa plnění, kterým je **budova LS Svitavy**, Vančurova 1, 568 02 Svitavy; konkrétní podlaží a místnosti, do kterých mají být jednotlivé položky nábytku dodány, jsou uvedeny v příloze č. 1 smlouvy.

Dodavatel je oprávněn zahájit předání nábytku v místě plnění včetně jeho montáže v místě plnění nejdříve 1. 9. 2024.

2. Dodavatel je povinen vyzrozumět objednatele o zamýšleném předání zboží, popř. jeho části, nejméně 5 pracovních dnů předem, s uvedením data a předpokládané doby předání, aby byl objednatel schopen poskytnout dodavateli potřebnou součinnost.
3. Veškeré náklady spojené s dodáním zboží do místa plnění, jeho kompletací (montáží) včetně souvisejícího plnění uvedeného v čl. I. této smlouvy jsou již zahrnuty v níže ujednané ceně, a to včetně nákladů na dopravu.
4. O předání a převzetí zboží, popř. jeho části, včetně souvisejícího plnění uvedeného v čl. I. této smlouvy bude pořízen předávací protokol podepsaný zástupci obou smluvních stran; v protokolu musí být jednoznačně specifikováno převzaté zboží, popř. převzatá část zboží.
5. Objednatel je oprávněn odmítnout převzetí zboží, popř. jeho části, včetně souvisejícího plnění uvedeného v čl. I. této smlouvy, pokud toto nesplňuje podmínky ujednané dle této smlouvy, zejména pokud nebylo dodáno ve sjednaném druhu, množství, jakosti či čase, popř. bylo dodáno bez součástí a příslušenství či nebylo zkompletováno a instalováno dle této smlouvy.
6. Objednatel se stává výlučným vlastníkem zboží, popř. jeho části, v okamžiku jeho převzetí (podpis předávacího protokolu vztahujícího se k předanému zboží, popř. jeho části).
7. Dodavatel je povinen postupovat v rámci instalace zboží a jeho uvedení do provozu dle pokynů oprávněné osoby objednatele (např. správce budovy v místě plnění).

III.

Cena

1. Objednatel se zavazuje zaplatit dodavateli za řádně poskytnuté plnění dle čl. I. této smlouvy celkovou cenu uvedenou v příloze č. 1 smlouvy – nabídkový rozpočet LS Svitavy – Dodávka nábytku, který obsahuje cenu nábytku celkem (včetně dopravy, montáže a veškerých ostatních plnění dodavatele dle smlouvy) a zároveň jednotkové ceny za konkrétní kusy nábytku a samostatně cenu za dopravu, montáž a veškeré ostatních plnění dodavatele dle smlouvy.
2. K dohodnuté ceně bude připočítána DPH dle příslušných právních předpisů, vznikne-li k její úhradě povinnost.
3. Smluvní strany sjednávají, že cena zboží, uvedená v odst. 1 tohoto článku smlouvy (vyčíslená bez DPH) má charakter ceny finální (maximálně přípustné), tj. zahrnuje ocenění splnění všech plnění, které má dodavatel dle smlouvy poskytnout objednateli. Dodavatel není v souvislosti s plněním smlouvy oprávněn účtovat a požadovat na objednatelem úhradu jakýchkoliv jiných či dalších částek.

IV.

Platební ujednání

1. Cenu za řádně poskytnuté plnění dle čl. I. této smlouvy uhradí objednatel dodavateli na základě daňového dokladu (dále jen „faktura“), řádně vystaveného dodavatelem. Dodavatel fakturu vystaví po předání a převzetí řádně poskytnutého plnění dle čl. I. této smlouvy, popř. jeho části, jehož cena je účtována, objednateli ve stanoveném místě plnění, stvrzeném podpisem předávacího protokolu oprávněnými zástupci obou smluvních stran. Cenu položky č. 33 „DM“ – Doprava a montáž“, uvedenou v příloze č. 1 smlouvy – nabídkový rozpočet LS Svitavy – Dodávka nábytku, je dodavatel oprávněn objednateli účtovat až po předání a převzetí všech kusů nábytku objednateli (předání a

převzetí položek č. 1 až 32 uvedených v příloze č. 1 smlouvy). Splatnost faktury je 30 dnů ode dne jejího doručení objednateli.

2. Faktura musí obsahovat náležitosti daňového dokladu dle ustanovení příslušného právního předpisu, zejména zákona č. 235/2004 Sb., o dani z přidané hodnoty, ve znění pozdějších předpisů (dále též „zákon o DPH“). Přílohou faktury musí být kopie předávacího protokolu s náležitostmi dle čl. II. odst. 4 této smlouvy, stvrzujícího předání a převzetí zboží. V případě, že faktura nebude odpovídat požadavkům příslušných právních předpisů a/nebo této smlouvy, je objednatel oprávněn zaslat ji ve lhůtě splatnosti bez proplacení zpět dodavateli, aniž by se dostal do prodlení s platbou; lhůta splatnosti v takovém případě počíná běžet až od doručení bezvadné (opravené, doplněné) faktury objednateli, a to včetně požadované přílohy.
3. Úhrada ceny bude provedena v české měně. Za datum uskutečnění zdanitelného plnění je považován den podpisu předávacího protokolu dle čl. II. odst. 4 oběma smluvními stranami.
4. Faktura se považuje za včas uhrazenou, pokud je fakturovaná částka nejpozději v den splatnosti odepsána z účtu objednatele ve prospěch účtu dodavatele.
5. Objednatel nebude poskytovat zálohu na cenu.
6. Stane-li se dodavatel nespolehlivým plátcem ve smyslu § 106a zákona o DPH, je povinen o tom neprodleně písemně informovat objednatele.
7. Bude-li dodavatel ke dni poskytnutí zdanitelného plnění veden jako nespolehlivý plátec ve smyslu § 106a zákona o DPH, je objednatel oprávněn část ceny odpovídající dani z přidané hodnoty uhradit přímo na účet správce daně v souladu s § 109a zákona o DPH. Dodavatel v takovém případě obdrží pouze cenu bez DPH

V.

Záruka

Dodavatel poskytuje na dodané zboží, včetně všech jeho součástí a příslušenství, záruku za jakost o době trvání **24 měsíců**. Záruční doba počíná běžet ode dne protokolárního předání zboží objednateli.

VI.

Uplatnění práv z vad – reklamace v záruční době

1. Oznamovat vady a uplatňovat práva z odpovědnosti za ně (reklamace) bude objednatel u dodavatele písemně. Písemná forma je zachována rovněž při použití elektronické pošty (e-mailu).
2. Dodavatel se zavazuje vyřídit reklamaci a odstranit vady nejpozději do 20 pracovních dnů od uplatnění práva z odpovědnosti za vady objednatel, pokud se smluvní strany písemně nedohodnou jinak.
3. Dodavatel je povinen vydat objednateli potvrzení o tom, kdy objednatel právo z odpovědnosti za vady uplatnil, co je obsahem reklamace a jaký způsob vyřízení reklamace objednatel požaduje, jakož i potvrzení o datu a způsobu vyřízení reklamace a dále potvrzení o provedení opravy a době jejího trvání, případně písemné odůvodnění zamítnutí reklamace.
4. Dodavatel je povinen nahradit objednateli veškeré náklady, jež objednatel účelně vynaložil v souvislosti s uplatněním práva z odpovědnosti za vady a odstraňováním vady. Tuto náhradu

poskytne dodavatel na účet objednatele, a to na základě písemné výzvy objednatele k úhradě, a to nejpozději do 21 dnů ode dne doručení výzvy dodavateli.

5. Doba od uplatnění práva z odpovědnosti za vady až do doby, kdy objednatel po odstranění vady byl povinen zboží převzít, se do záruční doby nepočítá.

VII.

Smluvní pokuty a úrok z prodlení

1. V případě prodlení dodavatele s dodáním zboží objednateli, zejména pokud zboží (včetně jeho montáže) nebylo dodáno včas, ve sjednaném místě, ve sjednané kvalitě, množství a specifikaci, je dodavatel povinen zaplatit objednateli smluvní pokutu ve výši 0,2 % z ceny nedodané části zboží bez DPH dle čl. III. této smlouvy, nejméně však 1 000 Kč, a to za každý i započatý den prodlení.
2. V případě prodlení dodavatele s odstraněním vady a/nebo vyřízením reklamace dle čl. VI. odst. 2 této smlouvy je dodavatel povinen zaplatit objednateli smluvní pokutu ve výši 1 000 Kč, a to za každý i započatý den prodlení.
3. V případě, že dodavatel nezajistil v rámci výroby nábytku dodržování podmínek a požadavků na výrobu nábytku uvedených v příloze č. 4 smlouvy – Enviromentální požadavky, je dodavatel povinen zaplatit objednateli smluvní pokutu ve výši 150 000 Kč.
4. Smluvní strany prohlašují, že sjednaná výše smluvních pokut je přiměřená významu zajištěné právní povinnosti.
5. Ujednáním o smluvní pokutě, ani jejím zaplacením není jakkoli dotčeno či jinak omezeno právo objednateli na náhradu škody, a to v plném rozsahu.
6. Smluvní pokuty mohou být kombinovány (tzn., že uplatnění jedné smluvní pokuty nevylučuje souběžné uplatnění jakékoliv jiné smluvní pokuty), nestanoví-li tato smlouva jinak.
7. Smluvní pokuta je splatná do 21 dní od doručení písemného oznámení o jejím uplatnění druhé smluvní straně, nestanoví-li tato smlouva jinak.
8. Dodavatel není povinen platit smluvní pokutu v případě, že mu ve splnění povinnosti, utvrzené smluvní pokutou, zabránila okolnost vylučující odpovědnost za škodu ve smyslu § 2913 odst. 2 občanského zákoníku. Překážka vzniklá z osobních poměrů dodavatele nebo vzniklá až v době, kdy byl dodavatel s plněním smlouvené povinnosti v prodlení, ani překážka, kterou byl dodavatel povinen podle smlouvy či obecně závazného právního předpisu překonat, ho však povinnosti platit smluvní pokutu nezprostí.
9. Pro případ prodlení s úhradou peněžitého závazku dle smlouvy je smluvní strana, která je v prodlení, povinna zaplatit druhé smluvní straně úrok z prodlení ve výši 0,05 % z dlužné částky za každý, byť i započatý den prodlení.

VIII.

Odstoupení od smlouvy

1. Kterákoliv ze smluvních stran je oprávněna od této smlouvy písemně odstoupit v případech a za podmínek stanovených občanským zákoníkem a/nebo ujednaných touto smlouvou.
2. Objednatel je oprávněn od smlouvy písemně odstoupit zejména v případě, že:
 - a) dodavatel se ocitl v prodlení s dodáním zboží objednateli o dobu delší než 30 kalendářních dnů,

- b) dodavatel se ocitl v prodlení s vyřízením reklamace a/nebo s odstraněním vady o dobu delší než 30 kalendářních dnů,
 - c) na zboží se v záruční době vyskytla tatáž vada opakovaně (podruhé),
 - d) dodavatel vstoupil do likvidace,
 - e) nabylo právní moci rozhodnutí soudu o úpadku dodavatele ve smyslu zákona č. 182/2006 Sb., o úpadku a způsobech jeho řešení (insolvenční zákon), ve znění pozdějších předpisů,
 - f) dodavatel nezajistil v rámci výroby nábytku dodržování podmínek a požadavků na výrobu nábytku uvedených v příloze č. 4 smlouvy – Enviromentální požadavky,
 - g) z chování či jednání dodavatele lze mít za to, že smlouvu poruší podstatným způsobem nebo
 - h) objednatel nemohl v záruční době v období po sobě následujících 6 měsíců využívat zboží, popř. jeho část v důsledku vyřizování reklamace a/nebo odstraňování vady po dobu v souhrnu delší než 60 kalendářních dnů.
3. Dodavatel je oprávněn od této smlouvy písemně odstoupit zejména v případě, že se objednatel ocitl v prodlení se zaplacením ceny o dobu delší než 30 kalendářních dnů.
4. V případě odstoupení od této smlouvy jsou smluvní strany povinny vypořádat své vzájemné závazky a pohledávky vyplývající z této smlouvy do 30 kalendářních dnů od právních účinků odstoupení.
5. Předčasným ukončením této smlouvy není dotčena platnost kteréhokoliv ustanovení smlouvy, jež má výslovně či ve svých následcích zůstat v platnosti po jejím zániku.

IX.

Komunikace mezi smluvními stranami

- 1. Přijetí zpráv zaslanych jednou smluvní stranou prostřednictvím e-mailu bude potvrzeno druhou smluvní stranou e-mailem do 24 hodin od přijetí.
- 2. Zprávy zasílané e-mailem budou adresovány kontaktním osobám smluvních stran oprávněným jednat v technických záležitostech. Takto lze doručovat korespondenci v technických záležitostech plnění této smlouvy, jakož i v záležitostech, u nichž to výslovně smlouva připouští.
- 3. Ostatní písemná korespondence bude zasílána na adresu sídla smluvní strany, popřípadě do její datové schránky.
- 4. Objednatel i dodavatel jsou oprávněni změnit jim přináležející osobu oprávněnou jednat v záležitostech technických a/nebo její kontaktní údaje, a to jednostranným písemným oznámením doručeným druhé smluvní straně; změna nabývá účinnosti okamžikem doručení.

X.

Závazek a prohlášení dodavatele

- 1. Dodavatel se zavazuje:
 - a) po celou dobu trvání smluvního vztahu založeného smlouvou zajistit především důstojné pracovní podmínky pro veškeré své zaměstnance podílející se na plnění smlouvy, stejně jako udržovat férové dodavatelské vztahy s obchodními partnery, jejichž služeb při plnění smlouvy využije,

- b) dodržovat veškeré právní předpisy, zejména pak z oblasti práva životního prostředí, práva sociálního či pracovního (odměňování, dodržování délky pracovní doby a doby odpočinku mezi směnami, placené přesčasy), dále předpisy týkající se oblasti zaměstnanosti a bezpečnosti a ochrany zdraví při práci, tj. zejména zákon č. 435/2004 Sb., o zaměstnanosti, ve znění pozdějších předpisů, a zákon č. 262/2006 Sb., zákoník práce, ve znění pozdějších předpisů, a to vůči všem osobám či subjektům, které se na plnění smlouvy podílejí a bez ohledu na to, zda bude plnění poskytováno jím samotným či jeho poddodavatelem. Dodavatel zajistí, že na plnění smlouvy se budou podílet pouze osoby, které byly proškoleny z problematiky BOZP a požární ochrany, a jsou náležitě vybaveny osobními ochrannými pracovními prostředky dle účinné legislativy. Současně je dodavatel povinen dodržovat veškeré podmínky, které ujednal se svými obchodními partnery podílejícími se na plnění smlouvy, zejména je vůči nim povinen řádně a včas plnit své finanční závazky při respektování ustanovení § 1963 občanského zákoníku.
2. Dodavatel prohlašuje, že veřejný funkcionář uvedený v ustanovení § 2 odst. 1, písm. c) zákona č. 159/2006 Sb., o střetu zájmů, ve znění pozdějších předpisů, nebo jím ovládaná osoba nevlastní v dodavateli ani v žádné z osob, jejichž prostřednictvím dodavatel ve výběrovém řízení na veřejnou zakázku, v rámci něhož byla uzavřena tato smlouva, prokazoval kvalifikaci, podíl představující alespoň 25 % účasti společníka. V případě, že prohlášení dodavatele učiněné v předchozí větě je nebo se ukáže být nepravdivým, je objednatel oprávněn od smlouvy odstoupit.
3. dodavatel prohlašuje, že ke dni uzavření smlouvy u něj neexistují podmínky pro uplatnění mezinárodních sankcí ve smyslu ustanovení § 48a zákona č. 134/2016 Sb., o zadávání veřejných zakázek, ve znění pozdějších předpisů, a současně se zavazuje, že tyto nebudou existovat ani po celou dobu účinnosti smlouvy; v opačném případě je objednatel oprávněn od smlouvy písemně odstoupit a dodavatel je povinen zaplatit objednateli smluvní pokutu ve výši 150 000 Kč, a to za každý jednotlivý případ porušení.

XI.

Criminal Compliance doložka

1. Smluvní strany níže svým podpisem stvrzují, že v průběhu vyjednávání o této smlouvě vždy jednaly a postupovaly čestně, transparentně a v souladu s veškerými právními předpisy, a že takto budou jednat i při jejím plnění.
2. Smluvní strany prohlašují, že v souvislosti s touto smlouvou vyvinou maximální úsilí, aby žádné ze smluvních stran nemohla být přičtena trestní odpovědnost podle příslušných právních předpisů.
3. Dodavatel prohlašuje, že se seznámil se zásadami, hodnotami a cíli definovanými Criminal Compliance Programem Lesů České republiky, s.p. (viz www.lesy.cz/ccp), a že tyto bude v co nejširším možném rozsahu respektovat.

XII.

Závěrečná ujednání

1. Pokud není v této smlouvě ujednáno jinak, řídí se vztahy mezi smluvními stranami právním řádem České republiky, zejména občanským zákoníkem a právními předpisy souvisejícími.
2. Tuto smlouvu lze měnit či doplňovat pouze formou písemných dodatků podepsaných oběma smluvními stranami.

3. Tato smlouva nabývá platnosti dnem jejího podpisu oběma smluvními stranami. Pokud tato smlouva podléhá povinnosti uveřejnění dle zákona č. 340/2015 Sb., o zvláštních podmínkách účinnosti některých smluv, uveřejňování těchto smluv a o registru smluv (zákon o registru smluv), ve znění pozdějších předpisů, nabývá účinnosti dnem jejího uveřejnění v souladu se zmíněným zákonem; smluvní strany pro tyto případy vyjadřují svůj souhlas s uveřejněním celého znění smlouvy včetně metadat, a to v rozsahu a způsobem stanoveným zákonem. V ostatních případech smlouva nabývá účinnosti dnem jejího podpisu oběma smluvními stranami.
4. Žádná ze smluvních stran není oprávněna bez předchozího písemného souhlasu druhé smluvní strany převést na třetí osobu jakákoli práva nebo povinnosti vyplývající ze smlouvy nebo postoupit na třetí osobu jakoukoli pohledávku nebo dluh vzniklý na základě smlouvy včetně práv, povinností, pohledávek nebo dluhů vzniklých na základě porušení smlouvy. Toto omezení nakládání s právy, povinnostmi, pohledávkami a dluhy trvá i po ukončení smlouvy. Jakékoliv právní jednání učiněné kteroukoli ze smluvních stran v rozporu s tímto omezením bude považováno za příčící se dobrým mravům
5. Zastupuje-li každou ze smluvních stran osoba oprávněná za ni jednat, jež disponuje platným uznávaným elektronickým podpisem ve smyslu zákona č. 297/2016 Sb., o službách vytvářejících důvěru pro elektronické transakce, ve znění pozdějších předpisů, je smlouva uzavírána elektronicky. V ostatních případech se smlouva uzavírá v listinné podobě a je vyhotovena v počtu 4 stejnopisů, z nichž po 2 vyhotoveních obdrží každá ze smluvních stran.
6. Smluvní strany prohlašují, že si smlouvu před jejím podpisem přečetly, jejímu obsahu rozumí a bez výhrad s ním souhlasí. Smlouva je vyjádřením jejich pravé, skutečné, svobodné a vážné vůle, na důkaz čehož níže připojují, prosty omylu, své podpisy
7. Nedílnou součástí smlouvy jsou tyto její přílohy.
 - Příloha č. 1 – Nabídkový rozpočet LS Svitavy – Dodávka nábytku
 - Příloha č. 2 – Kvalitativní parametry, specifikace provedení nábytku
 - Příloha č. 3 – Vizualizace směru textury
 - Příloha č. 4 – Enviromentální požadavky

Ve Svitavách, dne *dle elektronického podpisu*V Opatově, dne *dle elektronického podpisu*

Za objednatele:

Za dodavatele:

.....
[redacted]
[redacted] LS Svitavy
Lesy České republiky, s.p.

.....
Vladimír Petr
jednatel
VLABO, s.r.o.

LS SVITAVY - VYBAVENÍ NÁBYTKEM - NABÍDKOVÝ ROZPOČET

č.p.	označení	název objektu	popis	rozměry mm			místnosti 1. NP							místnosti 2. NP							celkem ks	Kč kus	celkem Kč bez DPH
				šířka	hloubka	výška	103	111	114	117	119	120	122	123	124	201	203	205	212	216			
1	J1	Stůl jednací	stůl jednací	1000	800	735														1	1	4 330,0 Kč	4 330,0 Kč
2	J2	Stůl jednací	stůl jednací	1400	800	735														1	1	4 920,0 Kč	4 920,0 Kč
3	J3	Stůl jednací	stůl jednací	1600	800	735														2	2	5 210,0 Kč	10 420,0 Kč
4	J4	Stůl jednací	stůl jednací	1800	800	735														2	2	5 480,0 Kč	10 960,0 Kč
5	K1	Kontejner, 4 zásuvky	kontejner, 4 zás.; včetně zásuvkového centrálního zámku (s možností doobj. náhr. klíčů)	400	560	610														13	13	5 560,0 Kč	72 280,0 Kč
6	K2	Kontejner, tužkovnice, 3	kontejner, tuž.+ zás.; včetně zásuvkového centrálního zámku (s možností doobj. náhr. klíčů)	400	560	610														1	1	5 750,0 Kč	5 750,0 Kč
7	ZJ1	Židle J1	jednací židle	590	570	820														34	34	2 160,0 Kč	73 440,0 Kč
8	ZJ2	Židle J2	jednací židle s područkami	590	570	820		40												40	40	2 510,0 Kč	100 400,0 Kč
9	ZM	Židle M	židle manažer. + HO, BO, područky	690	650	1250-1510														1	1	9 200,0 Kč	9 200,0 Kč
10	ZK	Židle K	kancelářská židle	700	650	1000-1180														12	12	6 780,0 Kč	81 360,0 Kč
11	P1	Stůl P1	stůl pracovní	1000	600	735														2	2	5 980,0 Kč	11 960,0 Kč
12	P2	Stůl P2	stůl pracovní	1200	600	735														1	1	6 130,0 Kč	6 130,0 Kč
13	P3	Stůl P3	stůl pracovní	1600	800	735														3	3	7 180,0 Kč	21 540,0 Kč
14	P4	Stůl P4	stůl pracovní	1800	800	735														4	4	7 360,0 Kč	29 440,0 Kč
15	OL	Stůl OL	stůl ergo zaoblený	1800/600	1200/800	735														5	5	11 900,0 Kč	59 500,0 Kč
16	OP	Stůl OP	stůl ergo zaoblený	1800/600	1200/800	735														3	3	11 900,0 Kč	35 700,0 Kč
17	S1	Skříňka 1	skříňka policová otevřená	840	420	735														5	5	2 480,0 Kč	12 400,0 Kč
18	S2	Skříňka 2	skříň 2 zás. na A4	840	420	772														2	2	5 580,0 Kč	11 160,0 Kč
19	S3	Skříň 3	skříň policová s dveřmi	840	420	1124														4	4	3 500,0 Kč	14 000,0 Kč
20	S5O	Skříň 5O	skříň policová otevřená	840	420	1828														4	4	3 440,0 Kč	13 760,0 Kč
21	S4PD	Skříň 4PD	skříň police/dveře	840	420	1828														1	1	4 890,0 Kč	4 890,0 Kč
22	S4D	Skříň 4D	skříň policová s dveřmi	840	420	1828														14	14	5 660,0 Kč	79 240,0 Kč
23	S4D Z	Skříň 4D+Z	skříň policová s dveřmi, včetně skříňového třibodového zámku (s možností doobjednání klíčů)	840	420	1828														3	3	6 120,0 Kč	18 360,0 Kč
24	SDND+Z	Skříň DND+Z	skříň dveře/nika/dveře; včetně skříňového jednobodového zámku dole, s možností doobjednání náhr. klíčů	840	420	1828														9	9	5 920,0 Kč	53 280,0 Kč
25	SDND	Skříň DND	skříň dveře/nika/dveře	840	420	1828														3	3	5 700,0 Kč	17 100,0 Kč
26	SSND+Z	Skříň SND+Z	skříň sklo/nika/dveře; včetně skříňového jednobodového zámku dole, s možností doobjednání náhr. klíčů	840	420	1828														5	5	7 320,0 Kč	36 600,0 Kč
27	SSND	Skříň SND	skříň sklo/nika/dveře	840	420	1828														1	1	7 090,0 Kč	7 090,0 Kč
28	SŠD	Skříň ŠD	skříň šatní dělená	840	600	1828														2	2	7 030,0 Kč	14 060,0 Kč
29	SUPD L	Skříň UPD L	skříň police/dveře	420	420	1828														1	1	3 040,0 Kč	3 040,0 Kč
30	SR	Skříň R	skříň rohová vnitřní	670	670	1828														1	1	5 740,0 Kč	5 740,0 Kč
31	V1	Věšák 1	věšáková stěna	800	118	1750														8	8	2 070,0 Kč	16 560,0 Kč
32	V2	Věšák 2	kovový (šedý, stříbrný) věšák s dřev. doplňky		350	1800														1	1	1 884,0 Kč	1 884,0 Kč
33	DM	Doprava a Montáž	včetně všech souvisejících nákladů																	1	1	67 720,0 Kč	67 720,0 Kč

914 214,0 Kč cena celkem včetně dopravy a montáže (bez DPH)

vyplňujte pouze cenu do sloupce Y

Kvalitativní parametry, specifikace provedení nábytku pro LS Svitavy:

1 Korpusy:

- Dno a půda přístavných skříněk ke stolům tl. 25 mm (kontejnery K1 a K2) u ostatních skříní tl. 18 mm, boky o tloušťce 18 mm
- LTD emisní třídy E1
- Hrany ABS min. 0,5 mm
- Suchá montáž korpusu (spojený a rozebíratelný pomocí vodících kolíků, táhel a excentrů s krytkami v dekoru lamina)
- Záda jednostranně lakovaná MDF min. 3 mm vložená v drážce a fixovaná sponkami
- U přístavných stol. skříněk pohledové provedení = olepení všech hran, záda LTD 18 mm, půdy a dno olepeny ABS min. 2 mm po obvodě
- Závěsné skříňky zavěšené pomocí seřiditelných závěsů, seřiditelnost min. ve dvou směrech
- Při montáži do sestav spojit jednotlivé skříně k sobě pomocí spojovacích šroubů

2 Dveře, čela zásuvek, stolové desky:

- Dveře naložené na boku korpusu, vložené mezi půdu a dno
- LTD (dezény dle aktuálního vzorkovníku nebo požadavku projektu) o tloušťce 18 mm.
- Hrany ABS min. 2 mm v barvě lamina nebo UNI barvy.
- Prosklené dveře v demontovatelném hliníkovém rámečku, sklo - Lakobel nebo ornamentální dle aktuálního výběru
- Stolové desky o tloušťce min. 25 mm, hrana ABS min. 2 mm

○

3 ABS hrany přilepeny PUR lepidlem (nikoli lepidlem EVA)

4 Police

- LTD o tl. 18 mm v dekoru korpusu, hrana ABS min. 0,5 mm
- Podpěrky kovové

Kvalitativní parametry, specifikace provedení nábytku pro LS Svitavy:

5 Sokl skříní

- Samostatný vyměnitelný díl
- Min. 50 mm, s výškovou rektifikací, průběžné přední čelo
- U stolových přístavných skříněk seřiditelné patky (v =17 mm)

6 Závěsy dveří:

- Kovové, s integrovaným tlumením, skryté panty, otvírání min. 110°

7 Zásuvky:

- Kovové zásuvky se 3/4 samozavíracím výsuvem, čela z LTD - s možností plnovýsuvu, dotahu, tlumení, blokace
- Registrační skříně s kuličkovými plnovýsuvy s dotahem

8 Úchytky (madla)

- Celokovové, prošroubované (2x šroub M4),
- Rozteč šroubů 128 - 200 mm, viz ilustr. obrázek



9 Kolečka kontejnerů

- Zdvojená plastová, na kovové platničce
- Přední s brzdou

10 Zámky

- Volitelné příslušenství nebo dle požadavku v popisu položky
- S výměnnou vložkou, s možností doobjednání klíče, klíčových řad a generálního klíče
- 2 kovové klíče u zámku

Kvalitativní parametry, specifikace provedení nábytku pro LS Svitavy:

11 Židle

Jednací židle ZJ1 (bez područek) a ZJ2 (s područkami)

- Kvalitní kovová čtyřnohá konstrukce v černé barvě (RAL9005),
- Průměr kostry 25 mm, s tloušťkou stěny 1,5 mm

Barva: zelená, odstín si určí zadavatel dle předloženého vzorku

- Stohovatelná až do počtu 8 kusů
- Ergonomicky tvarované oblé opěradlo
- Sedák i opěrák čalouněný látkou
- Opěrák čalouněný i ze zadní pohledové strany
- Sedák a opěrák oddělený, možné čalounit různými barvami
- Kvalitní studená pěna na sedáku i opěráku
- Sedák je zakončen do oblouku, který zabraňuje nechtěnému tlaku na nohy
- Černé nylonové područky vycházejí z předních noh a jsou pevně zapuštěny do prodloužené kostry zadních noh
- Nohy zakončené snadno vyměnitelnými kluzáky, kluzáky kónického tvaru pro měkké podlahy zajišťují jednoduché posouvání s židlí (vyměnitelné za kluzáky s filcovým zakončením pro tvrdé podlahy za příplatek)
- Nosnost **min.** 130 kg

Rozměry:

- Výška židle: 820
- Šířka židle: 590
- Hloubka židle: 570
- Výška sedáku: 440
- Šířka sedáku: 440
- Hloubka sedáku: 470
- Hmotnost: max. 7 kg



Kvalitativní parametry, specifikace provedení nábytku pro LS Svitavy:

Materiál pěny:

- Sedák studená pěna H4060, objemová hmotnost 40 kg na m³, odpor proti stlačení 60 %, tloušťka 25 mm
- Opěrák pěna N3543, objemová hmotnost 30 kg na m³, odpor proti stlačení 38 %, tloušťka 20 mm

Materiál čalounění, látky:

- 100% Polyester
- Min. hmotnost 320 g/m²
- Oděruvzdornost 100 000 cyklů Martindale
- Stálobarevnost na světle stupně 5
- Stálobarevnost v otěru stupně 4
- Žmolkování stupně 4-5
- Ohnivzdornost EN 1021/1-2
- **Certifikáty:** Doložit certifikát kvality GS TUV

Kancelářská otočná židle ZK

- Ergonomicky tvarovaný vysoký opěrák čalouněný, design viz obr.
- **Barva:** zelená, odstín si určí zadavatel na základě předloženého vzorku
- Černý nylonový kryt opěráku
- Nastavení výšky opěráku systémem UP-DOWN v rozmezí 60 mm
- Synchronní mechanika SYS s bočním nastavením tuhosti odporu opěráku, 5x aretace, nastavení síly odporu probíhá lineárně pomocí „kličky“ pod sedákem židle
- Široký čalouněný sedák ze studené pěny se zaoblenou přední hranou
- Pětiramenný nylonový kříž, černý, průměr kříže 700 mm
- Kolečka velká 60 mm s možností výběru verze na koberec, nebo na tvrdou podlahu (kolečka na tvrdé podlahy s pryží, černá s šedým gumovým obvodem)
- Plynový píst, plynule výškově nastavitelný
- 3D područky s PUR loketníky, výškově, šířkově a hloubkově nastavitelné, černé PUR loketníky
- Nosnost min. 130 kg



Kvalitativní parametry, specifikace provedení nábytku pro LS Svitavy:

Rozměry:

- Výška židle: 1000-1180
- Šířka židle: 700
- Hloubka židle: 650
- Výška sedáku po stlačení: 410-520
- Šířka sedáku: 460

- Hloubka sedací plochy: 450
- Hloubka sezení: 410
- Hmotnost: max. 16 kg

Materiál pěny:

- Opěrák: N 3038 tl. 30 mm
- Sedák: studená pěna tl. 50 mm

Materiál čalounění sedáku a hl. op. látka:

- Složení: 100% Polyester,
- Váha: 320g/m²
- Oděruvzdornost: Martindale 100 000 cyklů(EN ISO 12947)
- Stálobarevnost na světle: 5 (EN ISO 105-B02)
- Stálobarevnost v oděru: 4 (EN ISO 105-X12)
- Žmolkování: 4-5 (EN ISO 12945-2)
- Ohnivzdornost: EN 1021/1 a 2, BS 7176 Medium Hazard

Certifikáty: Doložit certifikát kvality GS TUV

Manažerská otočná kancelářská židle ZM

- Ergonomicky tvarovaný vysoký opěrák čalouněný samonosnou nylonovou síťovinou, design viz obr.

Barva: zelená, odstín si určí zadavatel na základě předloženého vzorku

- Flexibilní opěradlo, které následuje pohyb uživatele i do strany
- Rám opěráku z černého nylonu s centrální nylonovou konzolí
- Plynule hloubkově nastavitelná bederní opěrka
- Výškově nastavitelná a naklopitelná hlavová opěrka, čalouněná
- Nastavení výšky opěráku systémem UP-DOWN v rozmezí 80 mm
- Synchronní mechanika SYS s bočním nastavením tuhosti odporu opěráku, 5x aretace, nastavení síly odporu probíhá lineárně pomocí „kličky“ pod sedákem židle

Kvalitativní parametry, specifikace provedení nábytku pro LS Svitavy:

- Široký čalouněný sedák ze studené pěny se zaoblenou přední hranou
- Pětiramenný nylonový kříž, černý, průměr kříže 700 mm
- Kolečka velká 60 mm s možností výběru verze na koberec, nebo na

tvrdou podlahu (kolečka na tvrdé podlahy s pryží, černá s šedým gumovým obvodem)

- Plynový píst, plynule výškově nastavitelný, krytka pístu
- 4D područky s PUR loketníky oválného tvaru, výškově, šířkově a hloubkově stavitelné, černé PUR loketníky natočitelné do stran až o 10°, hliníkové spojení se sedákem, leštěné
- Nosnost min. 130 kg

Rozměry:

- Výška židle: 1250-1510
- Šířka židle: 690
- Hloubka židle: 650

- Výška sedáku: 420-530
- Šířka sedáku: 500
- Hloubka sedací plochy: 470
- Hloubka sezení: 400
- Hmotnost: max. 16 kg

Materiál pěny:

- Vstříkovaná studená pěna H6050, objemová hmotnost 60 kg na m³, odpor proti stlačení 50 %.
- Sedák: tl. 45 mm

Materiál čalounění sedáku a hl. op. látka:

- Složení: 100% Polyester,
- Váha: 320g/m²
- Oděruvzdornost: Martindale 100 000 cyklů(EN ISO 12947)



Kvalitativní parametry, specifikace provedení nábytku pro LS Svitavy:

- Stálobarevnost na světle: 5 (EN ISO 105-B02)
- Stálobarevnost v oděru: 4 (EN ISO 105-X12)
- Žmolkování: 4-5 (EN ISO 12945-2)
- Ohnivzdornost: EN 1021/1 a 2, BS 7176 Medium Hazard
- **Certifikáty:** Doložit certifikát kvality GS TUV

12 Stoly

Jednací stoly

- deska z LTD, tl. min. 25 mm, olepená hranou ABS (tl. min. 2 mm, hrany a rohy zaoblené R2 mm), za použití PUR lepidla (ne EVA),
- celokovová rámová konstrukce: hranaté nohy v rozích desky (jekl, min. 30x30 mm, rektifikační patky,
- připevněný metrickým šroubem přes vnitřní montážní výztuhu do plechového protikusu v noze), po celém obvodě luby (rám, jekly min. 20*40 mm). Prášková barva, RAL 9006 stříbrná, viz obr.
- při montáži do sestav spojit jednotlivé stoly k sobě

Podnože stolů

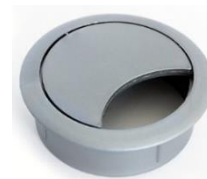
- lakované práškovou barvou - RAL9006 (stříbrná) nebo RAL 9005 (černá)
- rektifikace

Pracovní stoly



Kvalitativní parametry, specifikace provedení nábytku pro LS Svitavy:

- o deska z LTD, tl. min. 25 mm, olepená hranou ABS (tl. min. 2 mm, hrany a rohy zaoblené R2 mm), za použití PUR lepidla (ne EVA)
- o kovová nosná konstrukce: 2 boční nohy tvaru C (sloupky nepřekáží sedícímu): na zemi vodorovná základna
- o plochovál cca 60*25 mm s koncovými záslepkami a rektifikačními patkami, 2 svislé jeklové sloupky s mezerou 90 mm zakrytou odnímatelným plechovým krytem pro svislé vedení kabelů,
- o pod deskou vodorovný jeklový nosník (cca 50*25 mm, se záslepkami). Nohy příčně spojeny plechovým nosníkem tvaru C (nosná funkce a možnost vodorovného uložení kabelů). Prášková barva, RAL 9006 stříbrná, viz obr.
- o při montáži do sestav spojit jednotlivé stoly k sobě
- o u stolů P2. P3. P4, OP a OL mohou být požadovány cca 2 kabelové průchodky na stole
- o (umístění bude upřesněno při zaměrování nábytku)
 - plastová, šedostříbrná
 - průměr vnější 60-70 mm



13 Dekor

Kvalitativní parametry, specifikace provedení nábytku pro LS Svitavy:

- Stoly a skříně: dub přírodní – viz obrázek
- Židle: viz kvalitativní parametr č. 11

Uchazeč uvede kód dekoru a název jeho výrobce. Vítěz výběrového řízení může být zadavatelem požádán o dodání příslušného vzorku.



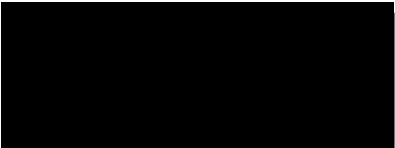
Kvalitativní parametry, specifikace provedení nábytku pro LS Svitavy:

14 POZOR DŮLEŽITÉ !

- 1) Pro interiérový nábytek, který je předmětem dodávky, bude v rámci technických podmínek vyžadováno prokázání splnění standardních (povinných) environmentálních požadavků v souladu s Usnesením vlády ČR č. 531 , ze dne 24. července 2017 a/nebo certifikát Ekologicky šetrný výrobek; u židlí pak certifikáty viz kvalitativní parametr č. 11.
- 2) Před výrobou nábytku je nutné přeměřit v objektu, kde bude nábytek umístěn, rozměry dle skutečného provedení jak z důvodu velikosti prostoru určeného pro umístění nábytku, tak prostoru pro jeho transport !
- 3) Směry textury u nábytku s laminem v dekoru přírodního dubu jsou naznačeny v souboru Vizualizace směru textury.
- 4) Veškeré změny musí být odsouhlaseny zadavatelem - investorem.
- 5) U rozměrů nábytku je povolena tolerance ± 5 mm, u rozměrů kancelářských židlí je povolena tolerance ± 10 mm.
- 6) Použité obrázky v zadávací specifikaci jsou ilustrativní.
- 7) Barvy látek a nábytku budou zadavatelem vybrány a odsouhlaseny s vítězným uchazečem dle reálných vzorníků.

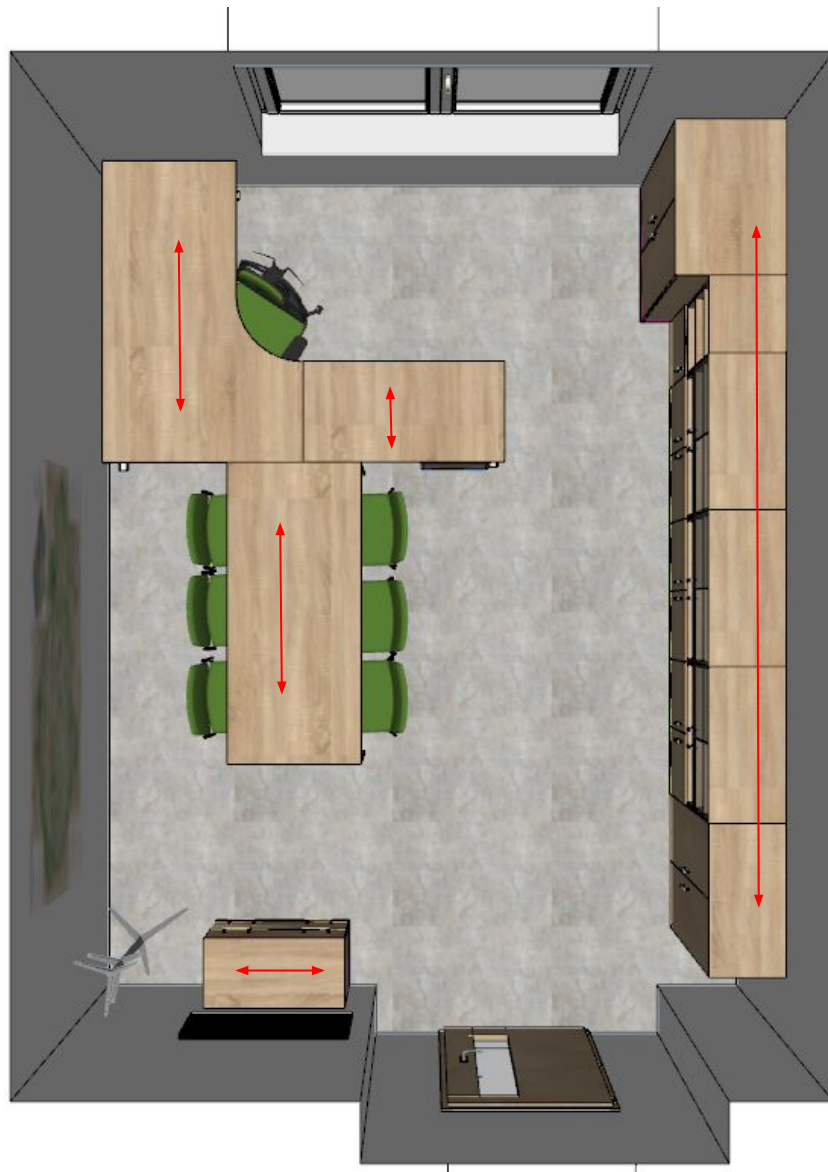
LS Svitavy

Směr textury dřeva



Duben 2024

LS Svitavy - směr textury dřeva



Kancelář 123

LS Svitavy - směr textury dřeva



Kancelář 123

LS Svitavy - směr textury dřeva



Kancelář 123

LS Svitavy - směr textury dřeva



Kancelář 123

LS Svitavy - směr textury dřeva

Environmentální požadavky

vycházející z „Pravidel uplatňování environmentálních požadavků při zadávání veřejných zakázek a nákupch státní správy a samosprávy (Metodiky pro environmentálně odpovědný přístup při zadávání veřejných zakázek a nákupch státní správy a samosprávy)“ dle USNESENÍ VLÁDY ČESKÉ REPUBLIKY č. 531/2017.

1) V nábytku použité materiály a výrobky musí splňovat požadavky na bezpečný výrobek ve smyslu zákona č. 102/2001 Sb., o obecné bezpečnosti výrobků a o změně některých zákonů (zákon o obecné bezpečnosti výrobků). Dále musí splňovat platné technické, bezpečnostní, zdravotní, hygienické a jiné předpisy, včetně předpisů týkajících se ochrany životního prostředí, vztahujících se na výrobek a jeho výrobu, zejména:

- zákon č. 22/1997 Sb., o technických požadavcích na výrobky a o změně a doplnění některých zákonů, ve znění pozdějších předpisů, a navazující nařízení vlády č. 215/2016 Sb., kterým se mění nařízení vlády č. 163/2002 Sb., kterým se stanoví technické požadavky na vybrané stavební výrobky, ve znění nařízení vlády č. 312/2005, Sb.,
- zákon č. 201/2012 Sb., o ochraně ovzduší,
- zákon č. 180/2008 Sb., kterým se mění zákon č. 20/2004 Sb., kterým se mění zákon č. 254/2001 Sb., o vodách a o změně některých zákonů (vodní zákon), ve znění pozdějších předpisů, a zákon č. 239/2000 Sb., o integrovaném záchranném systému a o změně některých zákonů, ve znění pozdějších předpisů,
- zákon č. 106/2005 Sb., kterým se mění zákon č. 185/2001 Sb., o odpadech a o změně některých dalších zákonů, ve znění pozdějších předpisů,
- zákon č. 350/2011 Sb., o chemických látkách a chemických směsích a o změně některých zákonů (chemický zákon), ve znění pozdějších předpisů,

2) Nebezpečné látky

a) Ve výrobku či v jakémkoli dílci/materiálu, které výrobce nábytku přímo používá, jako jsou lepidla, laky, barvy, základní nátěrové hmoty, mořidla dřeva, biocidní přípravky (např. konzervační přípravky na dřevo), biocidy, zpomalovače hoření, výplně, vosky, oleje, výplně spár a tmelů, barviva, pryskyřice či maziva, apod., nesmí být obsaženy látky klasifikované v souladu s nařízením (ES) č. 1272/ 2008¹

Nebezpečné látky skupiny 1 – SVHC a CLP Nebezpečnost řadící látku nebo směs do skupiny 1:

- Látky zařazené na seznam látek SVHC
- Karcinogenní, mutagenní a/nebo toxický pro reprodukci (CMR) kategorie 1 A nebo 1B: H340, H350, H350i, H360F, H360D, H360FD, H360Fd, H360Df

Nebezpečné látky skupiny 2 – CLP

Nebezpečnost řadící látku nebo směs do skupiny 2:

- Kategorie 2 CMR: H341, H351, H361f, H361d, H361fd, H362
- Kategorie 1 toxicita pro vodní prostředí: H400, H410
- Kategorie 1 a 2 akutní toxicita: H300, H310, H330
- Kategorie 1 toxicita při vdechnutí: H304
- Kategorie 1 toxicita pro specifické cílové orgány: H370, H372
- Kategorie 1 látka senzibilizující kůži: H317

¹ Nařízení Evropského parlamentu a Rady (ES) č. 1272/2008 ze dne 16. prosince 2008 o klasifikaci, označování a balení látek a směsí, o změně a zrušení směrnic 67/548/EHS a 1999/45/ES a o změně nařízení (ES) č. 1907/2006

Nebezpečné látky skupiny 3 – CLP

Nebezpečnost řadící látku nebo směs do skupiny 3:

- Kategorie 2, 3 a 4 toxicita pro vodní prostředí: H411, H412, H413
- Kategorie 3 akutní toxicita: H301, H311, H331, EUH070
- Kategorie 2 STOT: H371, H373

b) Nábytek nesmí obsahovat halogenovaná organická pojiva, azidirin a polyazidirin a také pigmenty a aditivní látky na bázi:

- olova, kadmia, chrómu (VI), rtuti a jejich sloučenin
- arzenu, boru a mědi
- organického cínu

3) Výrobky používané pro povrchové úpravy nesmějí obsahovat:**a) více než 20 % (hmotnostních) těkavých organických sloučenin (tento požadavek neplatí pro povrchové úpravy stolních desek dýhovaného a masivního nábytku). Pozn.: Těkavou organickou látkou (VOC) se dle § 2 písm. m) zákona č. 201/2012 Sb., o ochraně ovzduší, ve znění pozdějších předpisů, rozumí jakákoli organická sloučenina nebo směs organických sloučenin, s výjimkou metanu, která při teplotě 20 st. C má tlak par 0,01 kPa, nebo více nebo má odpovídající těkavost za konkrétních podmínek jejího použití.**

Únik formaldehydu z aglomerovaných materiálů na bázi dřeva s povrchovou úpravou, resp. výrobků z nich, nesmí překročit hodnotu rovnovážné koncentrace: 0,020 mg formaldehydu/m³ vzduchu, za podmínek uvedených v ČSN EN 717-1 Desky ze dřeva - Stanovení úniku formaldehydu - Část 1: Emise formaldehydu komorovou metodou nebo ČSN EN ISO 16000-9 Vnitřní ovzduší - Část 9: Stanovení emisí těkavých organických látek ze stavebních materiálů a nábytku - Metoda zkušební komory; NEBO Únik formaldehydu nesmí překročit střední hodnotu: 1,5 mg formaldehydu/m².h, stanovenou metodou plynové analýzy podle ČSN EN ISO 12460-3 Desky na bázi dřeva – Stanovení úniku formaldehydu – Část 3: Metoda plynové analýzy.

b) změkčovadla nesmí obsahovat DNOP (di-n-oktyl ftalát), DINP (di-isononyl ftalát), DIDP (diisodecyl ftalát).**4) Obsah těkavých organických sloučenin lepidel a klišů používaných při montáži nábytku nesmí překročit 10 % hmotnostních dílů nábytku.****5) Desky nábytku z aglomerovaných materiálů na bázi dřeva musí splňovat požadavky příslušných norem:**

- třískové desky: ČSN EN 312 Třískové desky - Požadavky (49 2614)
- vláknité desky: ČSN EN 622-1 Vlákenné desky - Požadavky - Část 1: Všeobecné požadavky (49 2612)

6) Objednatel požaduje, aby použité obaly byly vyrobeny ze snadno recyklovatelného materiálu nebo materiálu z obnovitelných zdrojů, nebo se musí jednat o systém pro vícero použití. Všechny obalové materiály musí být ručně snadno oddělitelné na recyklovatelné části tvořené jedním materiálem (např. lepenka, papír, plast, textilie).