

PŘEDLOHA SMLOUVY NA VEŘEJNOU ZAKÁZKU

Identifikace veřejné zakázky

Název:	Flash chromatograf
Druh veřejné zakázky:	Dodávky
Druh řízení:	podlimitní veřejná zakázka, zadávaná v souladu s ustanovením § 14 odstavce 1 zákona č. 134/2016 Sb., o veřejných zakázkách, ve znění pozdějších předpisů, (dále také jen „zákon“ nebo „ZZVZ“), veřejnou zakázkou na dodávky, a v souladu s ustanovením § 26 ZZVZ podlimitní veřejnou zakázkou, zadávanou v souladu s ustanovením § 53 ZZVZ, ve zjednodušeném podlimitním řízení
Adresa veřejné zakázky:	https://zakazky.muni.cz/vz00007287

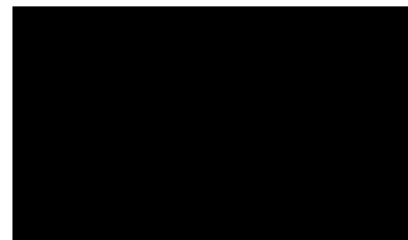
Identifikační údaje zadavatele

Název:	Lékařská fakulta Masarykovy univerzity fakulta veřejné vysoké školy podle zákona č. 111/1998 Sb. o vysokých školách, v platném znění, nezapsaná v obchodním rejstříku
Sídlo:	Kamenice 753/5, 625 00 Brno
IČ:	00216224
Zastoupen:	prof. MUDr. Martinem Repkem, Ph.D., děkanem Lékařské fakulty MU

Průvodní list

Veškeré technické, obchodní a jiné smluvní podmínky, které jsou zadavatelem zpracovány ve formě předlohy smlouvy, **musí být vybraným dodavatelem plně respektovány.**

Zadavatel **nevyžaduje, aby byl návrh smlouvy předložen** v nabídce.



KUPNÍ SMLOUVA

podle § 2079 a násl. zákona č. 89/2012 Sb., občanský zákoník, v platném znění (dále jen „občanský zákoník“)

1. SMLUVNÍ STRANY

KUPUJÍCÍ:

Masarykova univerzita,
se sídlem Žerotínovo náměstí 617/9, 601 77 Brno,
Lékařská fakulta
na adrese: Kamenice 753/5, 625 00 Brno-Bohunice
zastoupená: prof. MUDr. Martinem Repkem, Ph.D., děkanem LF MU
IČ: 00216224,
DIČ: CZ00216224,

Masarykova univerzita je veřejná vysoká škola podle zákona č. 111/1998 Sb., nezapsaná v obchodním rejstříku

Kontaktní osoba ve věcech smluvních:

Kontaktní osoby pro převzetí dodávky Zboží:

(dále jen jako „Kupující“)

PRODÁVAJÍCÍ:

Obchodní firma/název/jméno: **Chromservis s.r.o.**
Sídlo/místo podnikání: Jakobiho 327, 109 00 Praha 10 - Petrovice
IČ: 25086227
DIČ: CZ25086227
Zastoupen: Ing. Marči Horová, jednatelka, Mgr. Luděk Vlček, ředitel prodeje (na základě plné moci)
Zápis v obchodním rejstříku: vedeném Městským soudem v Praze, v oddílu C, vložce 48475
Bankovní spojení: [redacted]
Korespondenční adresa: Jakobiho 327, 109 00 Praha 10 - Petrovice
Kontaktní osoba: [redacted]
Kontaktní osoba pro reklamace věcí [redacted]

Kontaktní osoba pro zajištění autorizovaného servisu: [redacted]

E-mailová adresa pro zaslání vyrozumění o zveřejnění této Smlouvy v Registru smluv a pro zaslání originálu elektronicky podepsané smlouvy: [redacted]

(dále jen jako „Prodávající“)



Spolufinancováno
Evropskou unií



MINISTERSTVO ŠKOLSTVÍ,
MLÁDEŽE A TĚLOVÝCHOVY

OPJAK.cz
MSMT.cz

Kupující, jakožto zadavatel veřejné zakázky s názvem **Flash chromatograf** zadávané v zadávacím řízení v souladu s příslušnými ustanoveními zákona č. 134/2016 Sb., o veřejných zakázkách, ve znění pozdějších předpisů, (dále také jen „ZZVZ“), rozhodl o výběru Prodávajícího ke splnění této veřejné zakázky. Prodávající je plně vázán svou nabídkou podanou do zadávacího řízení na tuto veřejnou zakázku.

Smluvní strany uzavírají níže uvedeného dne, měsíce a roku tuto kupní smlouvu (*dále jen „Smlouva“*).

Kupující je příjemcem dotace na předmět Smlouvy, a to z **Operačního programu Jan Amos Komenský (název projektu: CZECRIN_PHARMTECH, reg. č. projektu: CZ.02.02.02/00/23_015/0008194)** (*dále jen „Projekt“*).

Smluvní strany berou na vědomí, že jakékoli, byť jen částečné, neplnění povinností vyplývajících ze Smlouvy, ať už na straně Kupujícího či Prodávajícího, může ohrozit čerpání dotace, příp. může vést k udělení sankcí Kupujícímu ze strany orgánů oprávněných k výkonu kontroly Projektu. Škoda, která může Kupujícímu neplněním povinností Smluvních stran stanovených Smlouvou vzniknout, tak může i přesáhnout kupní cenu.

2. PŘEDMĚT SMLOUVY

2.1 Předmětem této Smlouvy (dále též „Smlouva“) je **dodávka nového laboratorního přístroje – Flash chromatografu pro pracoviště Ústav patologické fyziologie** podrobně specifikovaná v příloze č. 1 této Smlouvy (dále též „Zboží“) pro účely vymezené v čl. 2.3 této Smlouvy. Definicí předmětu této Smlouvy upřesňuje podrobná technická specifikace, která je obsažena v oddílech „Technické podmínky“ a „Technická specifikace nabízeného plnění“ v příloze č. 1 této Smlouvy a tvoří nedílnou součást této Smlouvy.

2.2 Součástí předmětu plnění dle této Smlouvy je rovněž:

- a) předání veškerých dokladů požadovaných právními předpisy ČR k používání předmětu plnění – Zboží. Prodávající prohlašuje, že předmět plnění splňuje veškeré podmínky stanovené právními předpisy k používání předmětu plnění, a že Kupujícímu předal veškeré doklady potřebné k provozování předmětu plnění, za což Kupujícímu ručí.
- a) doprava Zboží do místa plnění
- b) instalace, ověření funkčnosti Zboží a uvedení Zboží do provozu, včetně uživatelské instruktáže pověřených pracovníků Kupujícího (předpokládaný počet osob: 2 osoby) v rozsahu minimálně 4 hodin (může být rozděleno do několika cyklů o menším počtu uživatelů dle potřeb Kupujícího a prostorových možností Kupujícího); uživatelská instruktáž musí být provedena v českém nebo slovenském jazyce osobou s odpovídající odborností a bude zahrnovat zejména obsluhu zboží, uživatelskou údržbu a řešení/odstraňování základních problémů, vysvětlení funkcionalit SW. Výše uvedené požadavky zohledňují odbornou náročnost obsluhy předmětu plnění a počet osob ji zajišťující na straně Kupujícího.
- c) technické a aplikační seznámení uživatelů s obsluhou
- d) odvezení a zlikvidování všech obalů a dalších materiálů použitých při plnění dodávky podle této smlouvy v souladu s ustanovením zákona č. 541/2020 Sb., o odpadech, ve znění pozdějších předpisů,
- e) servis po dobu celé záruční lhůty dle čl. 6.1. této Smlouvy v rozsahu stanoveném výrobcem včetně validace a kalibrace, předepsaných preventivních prohlídek, kontrol, revizí a preventivních údržbových prací (jestliže je výrobce nebo právní předpisy ČR vyžadují nebo pokud jimi Prodávající podmiňuje platnost záruky), včetně veškerých oprav, dodávky náhradních dílů a dále včetně cestovního a práce servisních techniků.

2.3 Zboží bude způsobilé k užití pro účel této Smlouvy, kterým je zejména jeho *použití pro výuku, vědu a doplňkovou činnost* na pracovišti Lékařské fakulty, specifikovaném dále v této Smlouvě. Kupující očekává, že vlastnosti Zboží budou odpovídat jeho plánovanému každodennímu využití a intenzivnímu zatížení. Zboží definované v oddíle „Technická specifikace nabízeného plnění“ v příloze č. 1 této Smlouvy musí rovněž splňovat veškeré technické parametry definované v oddíle „Technické podmínky“ v příloze č. 1 této Smlouvy. Dále bude Zboží splňovat veškeré technické standardy a normy předepsané platnou legislativou České republiky. Prodávající podpisem této Smlouvy zejména prohlašuje, že Zboží je:

- a) ve výlučném vlastnictví Prodávajícího a neváznou na něm zástavy ani žádná jiná práva třetích osob.

b) nové, originální, nepoužité a nemá žádné vady faktické ani právní

- 2.4 Neposkytnutí součástí předmětu plnění dle čl. 2.2 této Smlouvy a nesplnění technických parametrů definovaných v příloze č. 1 této Smlouvy, technických standardů a norem předepsaných platnou legislativou České republiky se považuje za podstatné porušení této Smlouvy.
- 2.5 Prodávající se zavazuje za podmínek stanovených touto Smlouvou řádně a včas na svůj náklad a na svoji odpovědnost dodat a předat Kupujícímu Zboží specifikované v oddíle „Technická specifikace nabízeného plnění“ v příloze č. 1 této Smlouvy do místa plnění a převést na Kupujícího vlastnické právo ke Zboží. Prodávající odpovídá za to, že dodávka Zboží bude provedena s odbornou péčí a v souladu se všemi platnými právními předpisy, touto Smlouvou i příslušnými přílohami k této Smlouvě a s relevantními technickými a kvalitativními normami.
- 2.6 Kupující se zavazuje řádně a včas Zboží převzít. Kupující je povinen zaplatit Prodávajícímu Kupní cenu za podmínek a způsobem uvedeným v této Smlouvě. Kupující se stává vlastníkem Zboží a nebezpečí škody na Zboží přechází na Kupujícího podpisem Předávacího protokolu specifikovaného v čl. 5.7 této Smlouvy.

3. KUPNÍ CENA

- 3.1 Kupní cena je stanovena na základě nabídky Prodávajícího předložené v rámci zadávacího řízení jako cena maximální a nepřekročitelná pro dodávku vymezenou v čl. 2 této Smlouvy a činí:

1 771 122,- Kč (slovy jeden milion sedmsetšedesátjedna tisíc stovacetdva korun českých a nula haléřů) bez DPH

371 935,62 Kč (slovy třístasedmdesátjedna tisíc devětsetřicetpět korun českých a šedesát dva haléřů) DPH

2 143 057,62 Kč (slovy dva miliony stočtyřicet tři tisíc padesát sedm korun českých a šedesát dva haléřů) včetně DPH

Kupní cena obsahuje veškeré náklady spojené s dodáním Zboží zejména náklady pořízení Zboží včetně nákladů na jeho výrobu, náklady na dopravu Zboží do místa plnění včetně případných nákladů na manipulační a mechanismy, náklady na pojištění Zboží, ostrahu Zboží do jeho předání a převzetí, daně a poplatky spojené s dodávkou a náklady na průvodní dokumentaci. Sjednaná kupní cena je nezávislá na vývoji cen a kurzových změnách.

- 3.2 Položkový rozpočet celkové kupní ceny stanovené v čl. 3.1. této Smlouvy je stanoven v příloze č. 2, která tvoří nedílnou součást této Smlouvy.
- 3.3 Prodávající prohlašuje, že je plně seznámen s rozsahem a povahou požadavků Kupujícího na předmět plnění této Smlouvy a že správně vymezil, vyhodnotil a ocenil veškeré náklady, které jsou nezbytné pro řádné splnění závazku Prodávajícího z této Smlouvy, a že při stanovení ceny dle této Smlouvy zohlednil všechny technické a obchodní podmínky uvedené v této Smlouvě.
- 3.4 Není-li výslovně uvedeno jinak, veškeré ceny v této Smlouvě uvedené se rozumí bez daně z přidané hodnoty (dále také „DPH“), která bude Prodávajícím účtována dle předpisů platných ke dni uskutečnění zdanitelného plnění. Sjednaná kupní cena dodávky Zboží je cenou nejvýše přípustnou.

4. PLATEBNÍ PODMÍNKY A PODMÍNKY RUČENÍ ZA NEZAPLACENOU DPH

- 4.1 Kupující neposkytne Prodávajícímu žádné zálohy.
- 4.2 Kupní cena bude uhrazena po řádném předání a převzetí dodávky dle čl. 5.5 této Smlouvy na základě daňového dokladu (dále jen faktury) vystavených Prodávajícím.
- 4.3 Lhůta splatnosti faktury Prodávajícího je nejméně 30 dnů ode dne následujícího po dni doručení bezchybné faktury do sídla Kupujícího. Smluvní strany si sjednávají, že se § 1963 Občanského zákoníku pro úpravu splatnosti faktur nepoužije a bude nahrazen ujednáními této Smlouvy.



- 4.4 Faktura musí být Prodávajícím doručena do 14 dnů od okamžiku splnění dodávky. V případě nesplnění této lhůty je Prodávající v prodlení, které vylučuje prodlení Kupujícího se zaplacením kupní ceny.
- 4.5 Faktura Prodávajícího musí mít náležitosti daňového a účetního dokladu, formou a obsahem odpovídat zákonu č. 563/1991 Sb., v platném znění, a zákonu č. 235/2004 Sb., v platném znění, a mít náležitosti obchodní listiny dle § 435 odst. 1 občanského zákoníku. K faktuře bude dále přiložena příloha – Předávací protokol specifikovaný v čl. 5.7 této Smlouvy. Faktura musí obsahovat zejména:
- označení účetního dokladu a jeho pořadové číslo
 - identifikační údaje Kupujícího včetně DIČ
 - identifikační údaje Prodávajícího včetně DIČ,
 - náležitosti obchodní listiny
 - **bankovní účet, na který má být provedena platba, který však musí být správcem daně zveřejněn způsobem umožňujícím dálkový přístup.**
 - popis obsahu účetního dokladu
 - datum vystavení
 - datum uskutečnění zdanitelného plnění
 - výši ceny bez daně celkem
 - sazbu daně
 - výši daně celkem zaokrouhlenou dle příslušných předpisů
 - cenu celkem včetně daně
 - **název programu: Operační program Jan Amos Komenský (název projektu: CZECRIN_PHARMTECH, reg. č. projektu: CZ.02.02.02/00/23_015/0008194)**
 - podpis odpovědné osoby Prodávajícího
 - přílohy:
 - originál oboustranně podepsaného Předávacího protokolu

V případě, že faktura nebude obsahovat výše uvedené náležitosti, bude Kupujícím vrácena k opravě bez proplacení. V takovém případě lhůta splatnosti počíná běžet znovu ode dne doručení opravené či nově vyhotovené faktury. Za nesplněnou náležitost faktury se považuje rovněž uvedení účtu, který není zveřejněn správcem daně ve smyslu § 109 odst. 2 písm. c) zákona č. 235/2004 Sb. o dani z přidané hodnoty, v platném znění (dále také jen ZoDPH). V tomto případě bude, dle volby Kupujícího, buď faktura vrácena bez proplacení, nebo zaplacená na jiný účet Prodávajícího, který je zveřejněn správcem daně způsobem umožňujícím dálkový přístup ve smyslu § 109 odst. 2 písm. c) ZoDPH.

- 4.6 Prodávající je povinen neprodleně písemnou formou informovat Kupujícího o jakékoli relevantní skutečnosti uvedené v § 109 odst. 1 písm. a), b) a c) ZoDPH, jež by mohla mít vztah k nezaplacení zdanitelného plnění dle ZoDPH. Kupující si v případě obdržení takovéto informace o skutečnostech uvedených § 109 odst. 1 písm. a), b) a c) ZoDPH vyhrazuje právo uhradit za Prodávajícího daň (dále jen „DPH“) ze zdanitelného plnění dle této Smlouvy přímo jeho příslušnému správci daně. V případě nedodržení informační povinnosti dle tohoto článku je Prodávající povinen uhradit Kupujícímu smluvní pokutu dle článku 8.6 této Smlouvy.
- 4.7 Smluvní strany berou na vědomí, že správce daně zveřejňuje ode dne 1. 4. 2013 nespolehlivého plátce DPH v rejstříku nespolehlivých plátců DPH vedeném MF ČR a že Kupující, dle § 109 odst. 3 ZoDPH ručí jako příjemce zdanitelného plnění k okamžiku jeho uskutečnění za nezaplacenou DPH z tohoto plnění.
- 4.8 Pokud v okamžiku uskutečnění zdanitelného plnění je Prodávající zdanitelného plnění veden v rejstříku nespolehlivých plátců DPH, anebo nastane některá z jiných skutečností rozhodných pro ručení Kupujícího, je Kupující oprávněn zaplatit Prodávajícímu pouze kupní cenu bez DPH a DPH odvést příslušnému správci daně dle platných právních předpisů. O provedené úhradě DPH správci daně bude Kupující Prodávajícího informovat kopií oznámení pro správce daně dle § 109 a) ZoDPH bez zbytečného odkladu.
- 4.9 Peněžitý závazek (dluh) Kupujícího se považuje za splněný v den, kdy je dlužná částka odepsána z účtu Kupujícího, a to i v případě, že Kupující plní dle čl. 4.8 této Smlouvy příslušnému správci daně.

5. MÍSTO PLNĚNÍ, LHŮTA PLNĚNÍ A DODACÍ PODMÍNKY

5.1 Místem plnění je Ústav patologické fyziologie LF MU, nacházející se v areálu Univerzitního kampusu Bohunice, Kamenice 753/5, 625 00 Brno. [REDAKCE]

Kontaktní osoba pro převzetí dodávky Zboží je uvedena v úvodním čl. 1 této Smlouvy.

5.2 Prodávající se zavazuje veškeré Zboží řádně dodat a protokolárně předat Kupujícímu nejpozději do 84 dnů ode dne zveřejnění Smlouvy v Registru smluv dle zákona o Registru smluv (dále také „termín předání a převzetí Zboží“). Kupující přijme i dřívější dodávku Zboží, avšak není povinen přijmout dodávku Zboží přede dnem nabytí účinnosti této smlouvy. Prodávající je povinen informovat kontaktní osobu Kupujícího pro převzetí dodávky Zboží o přesném termínu dodávky Zboží, a to nejpozději 5 dnů před realizací dodávky Zboží, tj. před termínem předání a převzetí Zboží. Prodlení Prodávajícího se splněním dodávky Zboží a jejím předáním se považuje za podstatné porušení této Smlouvy.

5.3 Kupující zašle vyznění o zveřejnění této Smlouvy v Registru smluv na tento e-mail prodávajícího, uvedeného v úvodním čl. 1 této Smlouvy.

5.4 Termín předání a převzetí zboží může být přiměřeně prodloužen:

- jestliže zjistí Prodávající při plnění závazků ze Smlouvy skryté překážky týkající se místa předání a převzetí zboží znemožňující odevzdat zboží dohodnutým způsobem či
- dojde k přerušení přípravy dodání zboží způsobeného nepředvídatelnou a nepřekonatelnou překážkou vzniklou nezávisle na vůli stran (tzv. vyšší moc) ve smyslu § 2913 odst. 2 Občanského zákoníku, smluvní strany jsou povinny se bezprostředně vzájemně informovat o vzniku takové okolnosti a dohodnout způsob jejího řešení, jinak se vyšší moci nemohou dovolávat.

Prodloužení Termínu předání a převzetí se určí podle doby trvání překážky nebo neplnění závazků Kupujícího sjednaných touto Smlouvou, s přihlédnutím k době nezbytné pro obnovení prací, za podmínky, že Prodávající učinil veškerá opatření ke zkrácení nebo předejití zpoždění a po písemné dohodě smluvních stran. Kupující výslovně deklaruje, že se nejedná o vyhrazené změny závazku ve smyslu § 100 odst. 1 ZZVZ, všechny změny budou klasifikovány dle § 222 ZZVZ.

5.5 Dodávka se považuje podle této Smlouvy za splněnou a řádně provedenou, pokud Zboží bylo:

- řádně předáno včetně příslušné dokumentace,
 - řádně nainstalováno a řádně uvedeno do provozu,
 - uživatelé byli technicky a aplikačně seznámeni s obsluhou
 - protokolárně převzato Kupujícím na místě dle čl. 5.1 této Smlouvy, formou protokolu o předání, převzetí Zboží (dále jen „Předávací protokol“)
- Ujednání o závazku poskytovat Kupujícímu servis po dobu celé záruční lhůty (čl. 6.1 této Smlouvy) tím není dotčeno.

5.6 Den protokolárního převzetí Kupujícím dle čl. 5.5 této Smlouvy je dnem zdanitelného plnění dle čl. 4.5 této Smlouvy.

5.7 O splnění dodávky Zboží bude vyhotoven Předávací protokol, který bude obsahovat níže uvedené náležitosti a přílohy:

- název a sídlo Prodávajícího a Kupujícího,
- identifikace kupní smlouvy,
- označení dodaného Zboží včetně výrobního čísla,
- datum podpisu protokolu o předání a převzetí dodávky,
- stav Zboží v okamžiku jeho předání a převzetí,
- seznam předaných dokladů a dokumentace,
- seznam uživatelů technicky a aplikačně seznámených s obsluhou
- ověření, zda bylo splněno řádně.

5.8 Splněním dodávky Zboží stvrzeným podpisem kontaktních osob podle této Smlouvy na Předávacím protokolu, přechází na Kupujícího nebezpečí vzniku škody na Zboží, přičemž tato skutečnost nezbavuje Prodávajícího

odpovědnosti za škody vzniklé v důsledku vad Zboží. Do doby splnění dodávky nese nebezpečí vzniku škody na dodávce Zboží Prodávající.

6. ZÁRUKA A PRÁVA Z VADNÉHO PLNĚNÍ

6.1 Prodávající odpovídá za věcné i právní vady, jež má Zboží v době jeho předání, vady zjištěné v období mezi předáním Zboží Kupujícímu a počátkem běhu záruční doby a vady zjištěné v záruční době. Prodávající garantuje, že Zboží si po dobu záruční doby zachová své vlastnosti specifikované touto Smlouvou, zejména všechny vlastnosti definované v přílohách č. 1 této Smlouvy, a že v průběhu záruční doby bude způsobilé ke každodennímu použití k účelu definovanému v čl. 2.3. této Smlouvy. Záruční doba za jakost dodaného Zboží, tj. funkčnost Zboží jako celku na celý předmět plnění dle této Smlouvy, činí:

- **24 měsíců**

Záruční doba začíná běžet dnem podpisu Předávacího protokolu dodávky Zboží Kupujícím.

6.2 Pro dodávky Zboží, které mají vlastní záruční listy, je záruční doba stanovena v délce tam vyznačené, minimálně však v délce dle čl. 6.1 této Smlouvy.

6.3 Požadavek na odstranění vad Zboží, které se projeví v období v záruční době, Kupující uplatní u Prodávajícího bez zbytečného odkladu po jejich zjištění, nejpozději poslední den záruční doby, a to písemným oznámením doručeným k rukám odpovědného zástupce Prodávajícího (reklamaci). I reklamace odeslaná Kupujícím poslední den záruční doby se považuje za včas uplatněnou. V písemné reklamaci Kupující uvede popis vady nebo informaci o tom, jak se vada projevuje, a způsob, jakým ji požaduje odstranit. Kupující je oprávněn požadovat

- odstranění vady opravou, je-li vada tímto způsobem odstranitelná
- odstranění vady dodáním nového plnění, není-li vada opravou odstranitelná

V případě, že stejná vada vznikne v průběhu záruční doby nejméně potřetí či vznikne-li na Zboží v průběhu záruční doby více než pět různých vad, má Kupující právo požadovat odstranění vady dodáním nového plnění nebo odstoupit od této Smlouvy, i když třetí stejná či šestá různá či poslední vzniklá vada je vada odstranitelná opravou.

6.4 Na záruční opravy nastoupí prodávající v místě instalace Zboží dle této Smlouvy, pokud se smluvní strany nedohodnou jinak, a to v pracovní dny v pracovní době nejpozději **do 2. pracovního ode dne doručení reklamace Kupujícím.**

6.5 Prodávající se dále zavazuje odstranit vadu a opravit Zboží nebo část Zboží a uhradit veškeré náklady s tím spojené, nejpozději **do 5. pracovního dne, pokud nebude nutné použít náhradní díly a nejpozději do 15. pracovního dne v případě nutnosti použít náhradní díly. Lhůta pro odstranění vad počíná běžet okamžikem doručení reklamace Kupujícího.** V případě, že charakter, závažnost a rozsah vady neumožní lhůtu k odstranění vady Prodávajícímu splnit, může být písemně dohodnuta přiměřeně delší lhůta.

6.6 I v případech, kdy Prodávající reklamaci neuzná, je Prodávající povinen vadu po odsouhlasení Kupujícím odstranit – v takovém případě Prodávající písemně Kupujícího upozorní, že vzhledem k neuznání reklamace se bude domáhat úhrady nákladů na odstranění vady od Kupujícího. Pokud Prodávající reklamaci neuzná, bude oprávněnost reklamace ověřena znaleckým posudkem, který obstará Kupující. V případě, že reklamace bude tímto znaleckým posudkem označena jako oprávněná, ponese Prodávající i náklady na vyhotovení znaleckého posudku. Právo Kupujícího na bezplatné odstranění vady i v tomto případě vzniká dnem doručení reklamace Prodávajícímu. Prokáže-li se, že Kupující reklamoval neoprávněně, je Kupující povinen uhradit Prodávajícímu prokazatelně a účelně vynaložené náklady na odstranění vady.

6.7 O odstranění reklamované vady sepiší prodávající a Kupující protokol, ve kterém potvrdí odstranění vady. O dobu, která uplynula mezi uplatněním reklamace a odstraněním vady, se záruční doba prodlužuje. Na části Zboží, které byly v rámci záruky vyměněny za nové, počíná běžet nová záruční doba dle čl. 6.1. této Smlouvy ode dne podepsání protokolu o odstranění vady.

6.8 V případě, že Prodávající neodstraní vadu ve sjednané lhůtě nebo pokud Prodávající odmítne vadu odstranit, je Kupující oprávněn vadu odstranit na své náklady a Prodávající je povinen Kupujícímu uhradit náklady vynaložené na odstranění vady, a to do 21 dnů ode dne jejich písemného uplatnění u Prodávajícího. V

případech, kdy ze záručních podmínek vyplývá, že záruční opravy může provádět pouze autorizovaná osoba, nebo kdy neautorizovaný zásah je spojen se ztrátou práv ze záruky, smí Kupující vadu odstranit pouze využitím služeb autorizované osoby.

- 6.9 Prodávající je povinen v rámci odstranění vad Zboží použít pouze takové náhradní nebo montážní díly a materiál, které jsou originální nebo oficiálně doporučené (schválené) výrobcem Zboží, pokud se smluvní strany výslovně nedohodnou jinak.
- 6.10 Další práva kupujícího z vadného plnění dle obecných právních předpisů, zejména §§ 2099 a násl. Občanského zákoníku nejsou ujednáními této Smlouvy dotčena či omezena.
- 6.11 Další práva kupujícího vyplývající ze záruky za jakost dle obecných právních předpisů, zejména §§ 2113 a násl. Občanského zákoníku nejsou ujednáními této Smlouvy dotčena či omezena.

7. ZÁRUČNÍ A POZÁRUČNÍ SERVIS

- 7.1 Prodávající je povinen v průběhu záruční doby provádět veškeré servisní úkony, jejichž provedením podmiňuje platnost záruky. Náklady na provedení veškerých servisních úkonů během záruční doby, u kterých byla uznána reklamacie, jsou již zahrnuty v kupní ceně dle čl. 3.1. této Smlouvy
- 7.2 Prodávající je povinen po celou dobu životnosti Zboží (přístroje) minimálně však po dobu 3 let ode dne uplynutí posledního dne záruční doby za jakost dle čl. 6.1 této Smlouvy zabezpečit na výzvu Kupujícího za úplatu v ceně místně a čase obvyklé pozáruční servis včetně preventivních prohlídek, a to ve lhůtách stanovených pro záruční servis v čl. 6.4. a 6.5. této Smlouvy. Náklady na pozáruční servis hradí Kupující.

Pokud je součástí dodávky software, garantuje dodavatel funkčnost softwaru a systému jako celku (zachování jeho vlastností a stability) v rámci záruční doby a v rámci pozáručního servisu, minimálně pak po dobu realizace projektu, tj. do konce roku 2026. Na tuto garanci se nevztahují okolnosti, které dodavatel není schopen v budoucnosti ovlivnit – zejména změny datové infrastruktury uživatele nebo změny podmínek třetích stran. Garance se však vždy vztahuje na funkčnost software spouštěného v software používaného Kupujícím, a na funkčnosti software ve spolupráci s aktualizovanou verzí obecně používaných softwarových systémů, jež jsou pro řádné využití software klíčové. Tato garance se vztahuje i na případné novější verze zmíněných systémů, pokud jejich dodavatel/é zastaví uživatelskou podporu.
- 7.3 Náklady na pozáruční servis hradí Kupující. V případě, že náklady na odstranění vady přesáhnou 40 000 Kč je Prodávající povinen práce na odstraňování vad pozastavit, informovat Kupujícího o výši nákladů a vyčkat na schválení vynaložených nákladů ze strany Kupujícího. Lhůta na odstranění vad dle čl. 7.2. počíná běžet od začátku dnem doručení schválení vynaložených nákladů Prodávajícímu.
- 7.4 Na všechny části přístroje bude Prodávajícím poskytnuta garance dostupnosti náhradních dílů minimálně po dobu 3 let ode dne uplynutí posledního dne záruční doby.

8. SMLUVNÍ POKUTY A NÁHRADA ŠKODY

- 8.1 Pokud bude Prodávající se splněním dodávky Zboží v prodlení proti Termínu předání a převzetí dodávky sjednanému podle této Smlouvy, je Kupující oprávněn účtovat Prodávajícímu smluvní pokutu ve výši 0,05 % z Kupní ceny (bez DPH) za každý i započatý den prodlení.
- 8.2 Pokud prodlení Prodávajícího se splněním dodávky Zboží proti Termínu předání a převzetí dodávky sjednanému dle této Smlouvy přesáhne čtrnáct dnů, je Kupujícímu oprávněn Prodávajícímu účtovat smluvní pokutu ve výši 0,10 % z Kupní ceny (bez DPH) za patnáctý a každý další i započatý den prodlení.
- 8.3 Pokud Prodávající neodstraní reklamovanou vadu ve sjednané lhůtě, případně nezajistit Kupujícímu bezplatně plnou funkčnost celé sestavy poskytnutím náhradní adekvátní komponenty dané sestavy, je Kupující oprávněn účtovat Prodávajícímu smluvní pokutu ve výši 0,10 % z Kupní ceny (bez DPH) za každou reklamovanou vadu, u níž je Prodávající v prodlení, za každý den prodlení.
- 8.4 Pokud bude Kupující v prodlení s úhradou faktury proti sjednanému termínu a neprokáže, že toto prodlení bylo způsobeno opožděným uvolněním prostředků státního rozpočtu, je Prodávající oprávněn účtovat Kupujícímu úrok z prodlení ve výši 0,02 % z dlužné částky za každý i započatý den



prodlení. Úrok z prodlení dle tohoto odstavce se nepočítá z DPH, kterou Kupující odvede přímo na účet správce daně Prodávajícího dle článku 4.7 až 4.9 této Smlouvy.

- 8.5 Pokud Prodávající neodstraní poruchu Zboží vzniklou do doby dle článku 7.2. této Smlouvy po uplynutí záruční lhůty, popř. neprovede pozáruční servis na základě výzvy kupujícího dle čl. 7.2 této Smlouvy, ve lhůtě stanovené čl. 7.2 této Smlouvy je Kupující oprávněn účtovat Prodávajícímu smluvní pokutu ve výši 0,05 % z Kupní ceny (bez DPH) za každou poruchu, s jejímž odstraněním je Prodávající v prodlení, za každý započatý den prodlení. Smluvní pokuta dle tohoto odstavce se neuplatní v případech, kdy je vada Zboží neodstranitelná z objektivních důvodů.
- 8.6 V případě nedodržení informační povinnosti dle čl. 4.6 této Smlouvy je Prodávající povinen uhradit Kupujícímu smluvní pokutu ve výši 20 % z výše této potenciálně nezaplacené daně (z částky, jakou Kupující ručí za potenciálně nezaplacenou daň dle § 109 odst. 1 písm. a) ZoDPH).
- 8.7 Smluvní pokuty dle této Smlouvy se hradí na základě faktur. Strana, která je povinná smluvní pokutu uhradit, tak musí učinit nejpozději do třiceti (30) dnů od dne obdržení příslušné faktury. Stejná lhůta se vztahuje i na úhradu úroků z prodlení.
- 8.8 Kupující si vyhrazuje právo započíst smluvní pokuty vůči pohledávkám Prodávajícího za Kupujícím.
- 8.9 Zaplacením smluvní pokuty není dotčen nárok Kupujícího na náhradu škody způsobené mu porušením povinnosti Prodávajícího, na niž se sankce vztahuje. Smluvní strany se dohodly, že pro uplatnění smluvní pokuty a nároku na náhradu škody vyplývající z porušení této smlouvy se nepoužije § 2050 Občanského zákoníku

9. UKONČENÍ SMLUVNÍHO VZTAHU

- 9.1 Smluvní vztah založený touto Smlouvou může být ukončen splněním předmětu plnění, dohodou Smluvních stran nebo odstoupením od této Smlouvy.
- 9.2 Kupující je oprávněn od této Smlouvy odstoupit v následujících případech:
 - že dojde k podstatnému porušení povinností uložených Prodávajícímu touto Smlouvou,
 - že proti majetku Prodávajícího bude vedeno insolvenční řízení;
 - že dojde k nepodstatnému porušení povinností uložených Prodávajícímu touto Smlouvou, které Prodávající v dodatečně poskytnuté lhůtě neodstraní;
 - že Prodávající nebude i přes písemnou výzvu Kupujícího respektovat pokyny Kupujícího
 - v případě, že prodávající uvedl ve své nabídce do veřejné zakázky, jejímž výsledkem je tato Smlouva, informace nebo doklady, které neodpovídají skutečnosti a měly nebo mohly mít vliv na výsledek této veřejné zakázky.
- 9.3 Prodávající je oprávněn od této Smlouvy odstoupit v případě podstatného porušení povinností Kupujícího podle této Smlouvy, přičemž za podstatné porušení této Smlouvy se považuje na straně kupujícího nezaplacení kupní ceny podle této Smlouvy ve lhůtě delší 30 ti dní po dni splatnosti příslušné faktury splňující náležitosti specifikované v čl. 4.6. této Smlouvy.
- 9.4 Účinnost odstoupení od této Smlouvy nastává doručením oznámení o odstoupení druhé smluvní straně.

10. DODATKY A ZMĚNY SMLOUVY

- 10.1 Tuto Smlouvu lze měnit nebo doplnit pouze písemnými průběžně číslovanými smluvními dodatky, jež musí být jako takové označeny a platně podepsány oběma smluvními stranami.
- 10.2 Předloží-li některá ze smluvních stran návrh dodatku k této Smlouvě, je druhá smluvní strana povinna se k návrhu vyjádřit do patnácti dnů ode dne následujícího po dni doručení návrhu dodatku.
- 10.3 Prodávající není oprávněn převést svoje práva a povinnosti z této Smlouvy na jinou osobu.

11. ZÁVĚREČNÁ UJEDNÁNÍ

- 11.1 Prodávající se zavazuje dodržet veškeré podmínky stanovené touto Smlouvou a jejími přílohami. Součástí této Smlouvy je také zadávací dokumentace a nabídka Prodávajícího, na základě které byla tato Smlouva uzavřena, podle nichž budou posuzována práva a závazky výslovně v této Smlouvě neupravené. V případě rozporu mezi zadávací dokumentací a nabídkou Prodávajícího, který by měl za následek znevýhodnění Kupujícího nebo jakoukoliv újmu na právech Kupujícího oproti zadávací dokumentaci, bude se obsah práv a povinností řídit vždy úpravou v zadávací dokumentaci. Zadávací dokumentaci a nabídku Prodávajícího mají obě smluvní strany k dispozici již před podpisem této smlouvy a jsou nedílnou součástí smlouvy i v případě, že netvoří pevně připojenou přílohu k výtisku této smlouvy.
- 11.2 Prodávající přebírá nebezpečí podstatných změn okolností.
- 11.3 Projev vůle s dodatkem nebo odchylkou, která podstatně nemění podmínky nabídky, se nepovažuje za přijetí nabídky. Smluvní strany se dohodly, že pro nepodstatné změny této Smlouvy se nepoužije § 1740 odst. 3 občanského zákoníku.
- 11.4 Doručením dle této Smlouvy se rozumí den doručení druhé straně poštou nebo kurýrní službou na adresu smluvní strany specifikované v záhlaví této Smlouvy nebo den osobního předání do dispozice druhé smluvní strany. Pouze doručení reklamace dle čl. 6.3 této Smlouvy může být provedeno i na elektronickou adresu Prodávajícího uvedenou v záhlaví této Smlouvy.
- 11.5 Tato Smlouva může být uzavřena pouze v písemné formě, veškeré změny a zánik této Smlouvy je možný pouze za dodržení písemné formy. K platnosti právního jednání učiněného v písemné formě se vyžaduje podpis stran.
- 11.6 Strany mají povinnost nahradit škodu dle § 2909 a následující Občanského zákoníku. Škoda se hradí v penězích.
- 11.7 Smluvní strany si dohodly, že se tato Smlouva a právní vztahy z ní vyplývající řídí právem ČR. Strany se dohodly na vyloučení použití úmluvy OSN o smlouvách o mezinárodní koupi Zboží (tzv. Vídeňské úmluvy). Smluvní strany se dohodly, že k řešení veškerých právních sporů, které mezi nimi vzniknou na základě této Smlouvy, jsou příslušné soudy České republiky.
- 11.8 Prodávající bere na vědomí, že podle § 2 písm. e) zákona č. 320/2001 Sb., o finanční kontrole ve veřejné správě, v platném znění, je osobou povinnou spolupůsobit při výkonu finanční kontroly a zavazuje se při výkonu finanční kontroly podle uvedeného předpisu spolupůsobit. Tato povinnost se týká rovněž těch částí Smlouvy a dokumentů souvisejících s plněním této Smlouvy, které podléhají ochraně podle zvláštních právních předpisů (např. jako obchodní tajemství, utajované skutečnosti) za předpokladu, že budou splněny požadavky kladené právními předpisy. Prodávající se rovněž zavazuje k obdobné povinnosti zavázat také své případné poddodavatele.
- 11.9 Další povinnosti Prodávajícího v souvislosti s Projektem
- Prodávající se za podmínek stanovených Smlouvou v souladu s pokyny Kupujícího a při vynaložení veškeré potřebné péče zavazuje archivovat nejméně do 31. 12. 2038 veškeré písemnosti vyhotovené v souvislosti s plněním Smlouvy a kdykoli po tuto dobu k nim Kupujícímu umožnit přístup; po uplynutí této doby je Kupující oprávněn tyto písemnosti od Prodávajícího bezplatně převzít;
- 11.10 Prodávající se za podmínek stanovených touto Smlouvou v souladu s pokyny Kupujícího a při vynaložení veškeré potřebné péče zavazuje strpět uveřejnění uzavřené Smlouvy včetně případných dodatků v souladu s ustanovením § 219 zákona č. 134/2016 Sb., o zadávání veřejných zakázek, ve znění pozdějších předpisů (dále jen „ZZVZ“) a poskytnout plnou součinnost ke splnění povinností vyplývajících ze znění tohoto ustanovení ZZVZ.
- 11.11 V návaznosti na základní zásady zadávání veřejných zakázek stanovených zákonem o zadávání veřejných zakázek (ZZVZ) má Prodávající zájem na plnění Smlouvy v souladu se zásadami společensky odpovědného zadávání, environmentálně odpovědného zadávání a inovací. Na základě této skutečnosti Prodávající prohlašuje, že:
- a) zajistí v rámci plnění Smlouvy legální zaměstnávání osob a zajistí pracovníkům podílejícím se na dodávce Zboží odpovídající úroveň bezpečnosti práce a férové a důstojné pracovní podmínky.

Odpovídající úroveň bezpečnosti práce a férovými a důstojnými pracovními podmínkami se rozumí takové pracovní podmínky, které splňují alespoň minimální standardy stanovené pracovní právními a mzdovými předpisy. Kupující je oprávněn požadovat předložení dokladů, ze kterých dané povinnosti vyplývají a Prodávající je povinen je bez zbytečného odkladu Kupujícímu předložit. Prodávající je povinen zajistit splnění požadavků tohoto ustanovení Smlouvy i u svých subdodavatelů. Nesplnění povinností Prodávajícího dle tohoto ustanovení Smlouvy se považuje za podstatné porušení Smlouvy.

- b) zajistí řádné a včasné plnění finančních závazků svým subdodavatelům, kdy za řádné a včasné plnění se považuje plné uhrazení subdodavatelem vystavených faktur za plnění poskytnutá Prodávajícímu k provedení Díla, a to vždy nejpozději do 30 dnů od obdržení platby ze strany Kupujícího za konkrétní plnění (pokud již splatnost subdodavatelem vystavené faktury nastala dříve). Zhotovitel se zavazuje přenést totožnou povinnost do dalších úrovní dodavatelského řetězce a zavázat své subdodavatele k plnění a šíření této povinnosti též do nižších úrovní dodavatelského řetězce. Objednatel je oprávněn požadovat předložení dokladů o provedených platbách subdodavatelům a smlouvy uzavřené mezi Prodávajícím a subdodavatelem a Prodávající je povinen je bezodkladně poskytnout. Nesplnění povinností Prodávajícího dle tohoto ustanovení Smlouvy se považuje za podstatné porušení Smlouvy.
- c) se bude v souvislosti s plněním Smlouvy snažit minimalizovat dopad na životní prostředí, respektovat udržitelnost či možnosti cirkulární ekonomiky a pokud je to možné a vhodné bude implementovat nové nebo značně zlepšené produkty, služby nebo postupy; tento závazek bude požadovat i od svých subdodavatelů.

11.12 Smluvní strany prohlašují, že jsou srozuměny s tím, že tato smlouva bude Kupujícím zveřejněna v Registru smluv dle zákona o Registru smluv.

11.13 Smluvní strany prohlašují, že před podpisem této Smlouvy si vzájemně vyjasnily, které části Smlouvy podléhají utajení a nebudou zveřejněny v Registru smluv.

11.14 Nezveřejní-li Smluvní strany tuto smlouvu v Registru smluv dle zákona o Registru smluv, sledují tím ochranu vzájemných legitimních zájmů, zejména ochranu práv duševního vlastnictví, obchodní tajemství, know-how, utajovaných informací, osobních údajů nebo obdobnou ochranu práv třetích osob.

11.15 Dojde-li k situaci předvídané v ustanovení § 7 odst. 1 nebo 2 zákona o Registru smluv (zrušení smlouvy od počátku), Smluvní strany se zavazují:

11.15.1 jednat takovým způsobem, aby došlo ke konvalidaci následků, tedy provedení opravy tím, že zveřejní příslušné části smlouvy v Registru smluv;

11.15.2 pokud i přes rozhodnutí soudu nebo nadřízeného orgánu považují ochranu zájmů uvedených v odstavci 11.12 tohoto článku za opodstatněnou, budou respektovat práva vzájemně nabytá v dobré víře a v této souvislosti se zavazují, že vůči sobě nebudou uplatňovat právo na vydání bezdůvodného obohacení a nebudou požadovat vrácení poskytnutého plnění a že žádná ze Smluvních stran nepostoupí pohledávku na vydání bezdůvodného obohacení/vrácení poskytnutého plnění ze zrušené smlouvy na třetí osobu. Rovněž se vůči sobě vzdávají práva na náhradu škody vzniklé v souvislosti s nezveřejněním nebo nesprávným či neúplným zveřejněním smlouvy v Registru smluv.

11.16 Smluvní strany sjednávají, že případné zrušení smlouvy dle zákona o Registru smluv se nedotýká:

11.16.1 práva na zaplacení smluvní pokuty nebo úroků z prodlení, pokud již dospěly,

11.16.2 práva na náhradu škody vzniklé z porušení smluvní povinnosti,

11.16.3 zajištění dluhu,

11.16.4 ujednání dle bodu 11.13 tohoto článku, ani

11.16.5 ujednání, které má vzhledem ke své povaze zavazovat strany i po odstoupení od smlouvy, zejména ujednání o způsobu řešení sporů.

- 11.17 Je-li nebo stane-li se některé ustanovení této Smlouvy neplatným nebo neúčinným, nezpůsobuje to neplatnost, resp. neúčinnost ostatních ustanovení této Smlouvy a otázky, které jsou předmětem takového ustanovení neplatného, resp. neúčinného, budou posuzovány podle úpravy obsažené v obecně závazných právních předpisech, které svým účelem nejlépe odpovídají předmětu úpravy ustanovení neplatného, resp. neúčinného.
- 11.18 Prodávající bere na vědomí, že za porušení povinností Prodávajícího z této Smlouvy se rovněž považuje uvedení nepravdivých informací, dokladů či prohlášení (např. ohledně střetu zájmů nebo sankcí EU) v nabídce podané k Veřejné zakázce a takovéto porušení povinností může mít za následek odstoupení od Smlouvy ze strany Kupujícího, udělení sankcí ze strany orgánů veřejné správy, případně vznik jiné škody Kupujícímu, jenž může převýšit kupní cenu.
- 11.19 Tato Smlouva nabývá účinnosti okamžikem jejího uveřejnění v registru smluv ve smyslu zákona č. 340/2015 Sb.
- 11.20 Nedílnou součástí této Smlouvy jsou její přílohy, a to:
- Příloha č. 1 - příloha č. 1 obsahuje tyto části – oddíly:
(oddíl Technické podmínky – technická specifikace stanovená zadavatelem)
(oddíl Technická specifikace nabízeného plnění – technická specifikace nabízená uchazečem)
Součástí přílohy č. 1 příslušného návrhu smlouvy je i oficiální technická a obrazová dokumentace zboží, tj. oficiální technický list výrobce. Pokud nebylo možné oficiální technický list výrobce z objektivních důvodů zajistit, je doložena podrobná kompletní technická specifikaci nabízeného přístroje
V případě jakýchkoli nesrovnalostí či kontradikcí mezi zněním této Smlouvy a přílohami této Smlouvy je rozhodující znění této Smlouvy. V případě kontradikce mezi částmi (oddíly) přílohy č. 1 této Smlouvy, tj. mezi Technickými podmínkami a Technickou specifikací nabízeného plnění je rozhodující údaj uvedený v části Technické podmínky v příloze č. 1 této Smlouvy.
- Příloha č. 2 - Položkový rozpočet
- 11.21 Smlouva bude uzavřena připojením zaručených elektronických podpisů obou Smluvních stran. Smluvní strany se však mohou, třeba i ústně, dohodnout, že Smlouvu uzavřou v listinné podobě. V případě uzavření smlouvy v listinné podobě je tato Smlouva vyhotovena ve dvou stejnopisech, z nichž každý má platnost originálu, každá smluvní strana obdrží po jednom z nich.
- 11.22 Smluvní strany potvrzují, že si tuto Smlouvu před jejím podpisem přečetly a s jejím obsahem souhlasí, že tato Smlouva představuje úplnou dohodu mezi smluvními stranami a že tato Smlouva nebyla uzavřena v tísní za nápadně nevýhodných podmínek. Na důkaz toho připojují své podpisy.

Za Kupující:

Jméno a příjmení, funkce:
prof. MUDr. Martin Repko, Ph.D.,
děkan LF MU

Podpis:

.....

Za Prodávající:

Jméno a příjmení, funkce:
Mgr. Luděk Vlček, ředitel prodeje

Podpis:

.....



Spolufinancováno
Evropskou unií



MINISTERSTVO ŠKOLSTVÍ,
MLÁDEŽE A TĚLOVÝCHOVY

OPJAK.cz
MSMT.cz

Příloha č. 1 - příloha č. 1 obsahuje tyto části – oddíly:

(oddíl Technické podmínky – technická specifikace stanovená zadavatelem)

(oddíl Technická specifikace nabízeného plnění – technická specifikace nabízená uchazečem)

Součástí přílohy č. 1 příslušného návrhu smlouvy je i oficiální technická a obrazová dokumentace zboží, tj. oficiální technický list výrobce. Pokud nebylo možné oficiální technický list výrobce z objektivních důvodů zajistit, je doložena podrobná kompletní technická specifikaci nabízeného přístroje

OPJAK.cz
MSMT.cz

Flash chromatograf	
TECHNICKÉ PODMÍNKY technická specifikace stanovená zadavatelem	
Popis parametru (Nabídka účastníka musí splňovat všechny níže uvedené požadavky a parametry specifikace. U parametrů vymezených minimálními nebo maximálními úrovní nebo rozmezím hodnot, musí nabídka uchazeče vyhovět alespoň stanovené požadované úrovni.)	Zadavatelem požadovaná hodnota
1) Chromatograf	
Počet kusů: 1 ks	
Kompaktní systém s integrovaným PC a řídicím SW	ANO
Eluce	Možnost kvartérního gradientu se vstupem pro 4 rozpouštědla (na obtížně separace chemicky podobných sloučenin)
Odolnost	Odolnost vůči organickým rozpouštědlům (chloroform, propanol, toluen, aceton, feděné roztoky kyseliny trifluoroctové), feděné vodné roztoky (solí, kyseliny, báze)
Krok gradientu	0,10% (přecházení koeluci podobných sloučenin)
Druh separace	Možnost práce v normálním i reverzním módu
Proplachování vzduchem	Integrované, bez nutnosti dalšího čerpadla/pumpy
Zpětný proplach pístů	ANO
Provozní podmínky	Možnost práce při 250 barech a 250 ml/min současně Práce jak ve flash tak i prep módu
Dávkování vzorku	Automaticky smýčkou, kolonkou dry-load, externím čerpadlem nebo ručně stříkačkou
Detekce	UV/VIS detektor 200 - 400 nm Integrovaný ELSD detektor s děličem šestičlím vzorek Automatický proplach nebulizéru prostřednictvím isopropanolu Max. tlak nebulizačního plynu ELSD 1 bar (nižší spotřeba dusíku)
Zpracování signálu	Možnost sběru více signálů včetně ELSD a celého DAD spektra současně
Sběr frakcí	Možnost sběru frakcí až podle několika signálů paralelně Možnost ručního vstupu při sběru frakcí Možnost definice vlastních nádob pro sběr frakcí
Možnost připojení k MS	ANO
2) Software (nahraný v integrovaném PC)*	
Počet kusů: 1 ks	
Kompaktní řízení flash chromatografu	ANO
Automatický transfer metody nafočením TLC desky do flash chromatografu	ANO
Zobrazení UV/VIS spektra i v případě, že se sbírají frakce podle jednotlivé vlnové délky	ANO
TECHNICKÁ SPECIFIKACE NABÍZENÉHO PLNĚNÍ technická specifikace nabízená účastníkem	
Pokud je zadavatelem po účastníkovi vyžadováno pouze uvedení, zda je příslušný požadovaný parametr splněn, pak účastník uvede ANO, že parametr splňuje) Pokud je zadavatelem u technického parametru požadován bližší popis nebo určení specifikace, pak je účastník povinen uvést bližší popis, výčet vlastností, konkrétní údaj nebo rozmezí hodnot jím nabízeného zboží!	
Z údajů uvedených účastníkem musí být zřejmé, že uchazečem nabízené zboží splňuje minimální technické požadavky stanovené zadavatelem - uchazeč uvede splnění požadovaného parametru ověřitelným způsobem, např. uvedením konkrétních hodnot, případně konkrétním odkazem na technické listy, výkresy apod.)	
Model - typové/výrobní označení	Výrobce
puriflash 5.250 chromatograf	Interchim
Účastníkem nabízená hodnota	
ANO	
Kvartérní gradient se vstupem pro 4 rozpouštědla (i chlorovaná)	
Vysoká odolnost vůči organickým rozpouštědlům díky speciálnímu těsnění (chloroform, propanol, toluen, aceton, feděné roztoky kyseliny trifluoroctové), feděné vodné roztoky (solí, kyseliny, báze)	
±0,1%	
Práce v normálním, reverzním i HILIC módu	
Chromatograf obsahuje speciální ventil pro vzduch, takže profukování zajišťuje vlastní čerpadlo přístroje (není nutné žádné další čerpadlo)	
ANO, integrovaný	
Přístroj umožňuje práci při 250 barech a 250 ml/min současně	
Dávkování vzorku je automatické, a to buď dávkovací smýčkou (volitelné objemy), kolonkou "dry-load" (s možností plnění silikagelem nebo Silitem), externím čerpadlem nebo ručně stříkačkou	
UV/VIS DAD detektor s rozsahem 200 až 400 nm, integrovaný iELSD a děličem (ventilem) šestičlím množství vzorku (max. 40µl/min), s integrovaným proplachem nebulizéru isopropanolem (zajišťuje stříkačková pumpa), max. provozní tlak iELSD je 1 bar	
Možnost sběru až 6 signálů včetně ELSD nebo UV/VIS scanu	
Možnost sběru frakcí podle až 6 signálů současně s možností definice flexního bodu. Sběr spektra DAD probíhá současně a i v případě, že není zvolený (na pozadí), možnost ručního zásahu sběru frakcí (podržení gradientu, sběr do další nádoby, sběr do odpadu apod.), možnost definice vlastních nádob/stojánků	
ANO včetně aktivního splitteru	
Model - typové/výrobní označení	Výrobce
InterSoft	Interchim
Účastníkem nabízená hodnota	
ANO	
ANO, pomocí aplikace zdarma	
ANO	

takto označené buňky vyplní účastník v rámci zpracování své nabídky

*Nelze-li položku položkového rozpočtu samostatně vyčíslit, jelikož je integrální součástí celku, účastník cenu proškrtne nebo jiným vhodným způsobem označí, že ji nelze samostatně nacentit

LC PURIFICATION

Ultra High Performance Purification - puriFlash® 5.250

puriFlash® 5.250

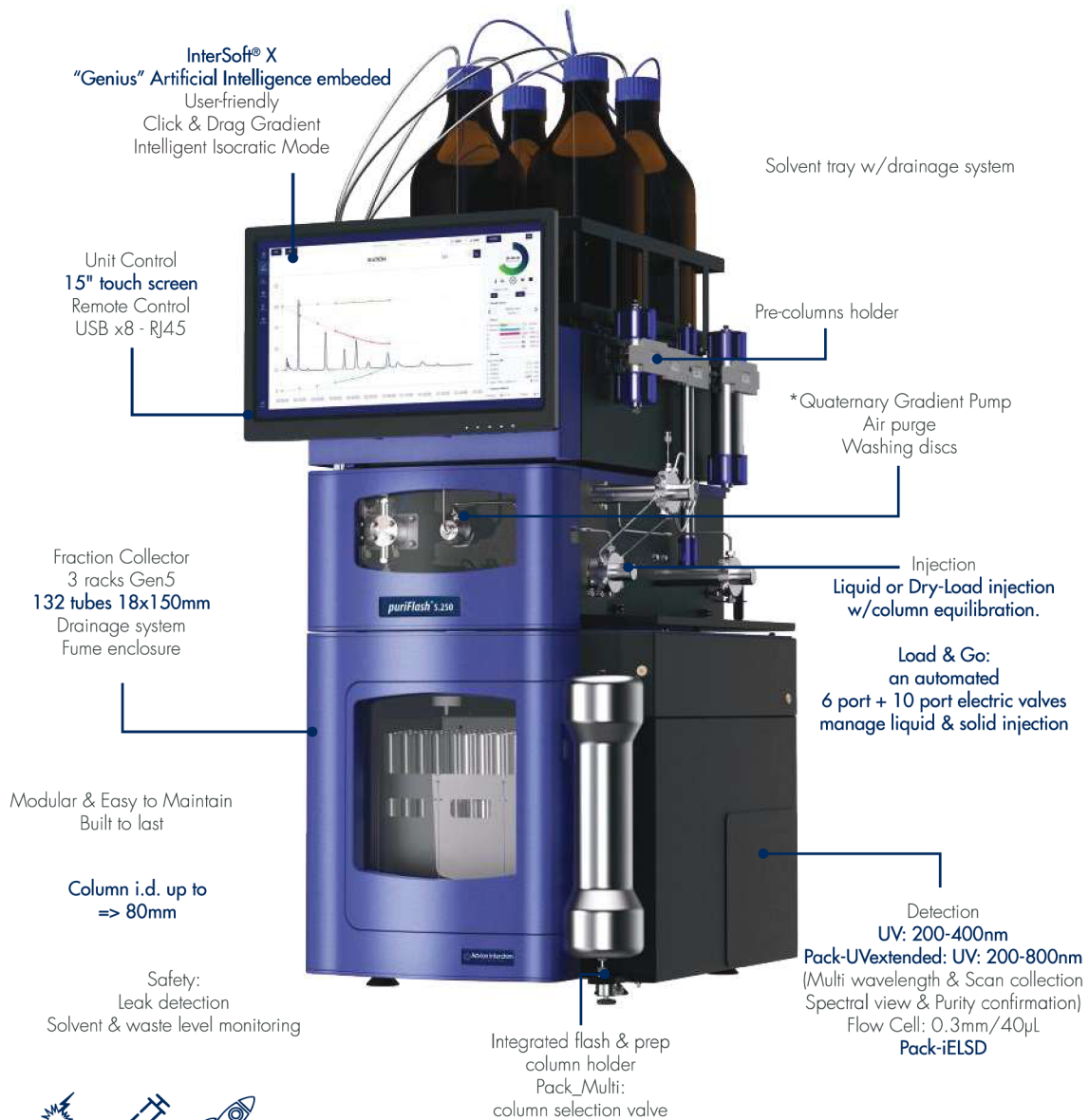
Small Organic Molecules
Impurities Identification
Natural Products
Peptides, Oligonucleotides
Proteins, Bio-drugs
Metabolites Isolation
Traces Enrichment



Small but limitless

Maximum Versatility and Flexibility.

The system brings unique performance in all circumstances. It adapts to all needs from routine purification to complex mixtures, impurity separation, or trace enrichment. It is continuously ready to start multiple purifications in normal or reverse phase, flash or prep.



[*Supplied without injection valve and door]

P/N : PFG5E0

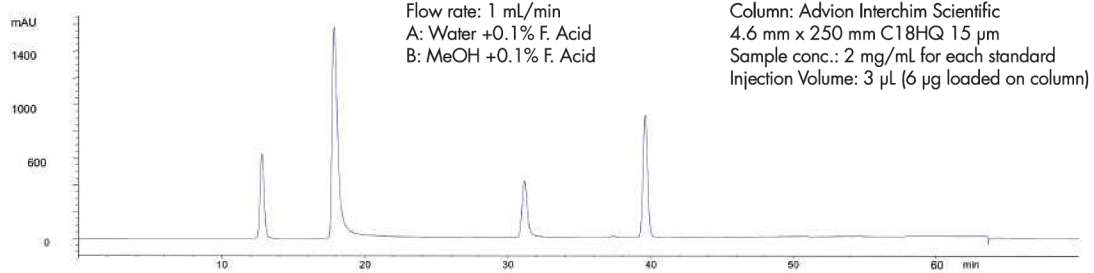
LC PURIFICATION

Purification Prep Ultra-prep characteristics

	Preparative 5.250	Ultra-Prep 5.400-UV
Pump		
Flow rate	250 mL/min	125 mL/min
Max. pressure	250 bar	400 bar
Quaternary Gradient	yes	yes
Air purge	yes	no
Washing discs	yes	yes
Pump washing discs (pack)	pack-PWD	pack-PWD
Detector		
UV: 200 - 400 nm multi wavelength & scan collection	yes	yes
UV: 200 - 800 nm multi wavelength & scan collection	pack-UVextended	pack-UVextended
Spectral view & purity confirmation	yes	yes
iELSD Detection (pack)	pack-iELSD	no
Injection		
4 port electrical valve	no	no
6 port electrical valve w/loop	no	no
6 port + 10 port electrical valves w/loop	yes	yes
Injection mode: liquid - Dry-Load	yes	no
Column Selection valve		
6 port electrical valve	pack-Multi	no
System Optimization		
Tubing - after pump	1/8" x 1.6 mm id	0.5 & 0.75 mm
Flow cell: optical length / Volume	0.3 mm/40 µL	1.0 mm/20 µL
Column Holder		
Integrated	yes	yes
Pre-column holder	yes	no
Fraction Collector		
Regular Collector	3 racks Gen5 132 tubes 18 x 150 mm	3 racks Gen5 132 tubes 18 x 150 mm
Unit control		
Touch screen 15"	yes	yes
USB	8	8
RJ45	yes	yes
Software		
Intersoft® X	yes	yes
Safety		
Leak detection (pump, FC, iELSD, holders)	yes	yes
Solvent & waste level monitoring	yes	yes
Collector w/drainage system	yes	yes
RFID	yes	yes
Fume Enclosure	yes	yes
Size		
	W: 15.75" - 40 cm D: 20.0" - 51 cm H: 29.5" - 75 cm	W: 15.75" - 40 cm D: 20.0" - 51 cm H: 29.5" - 75 cm

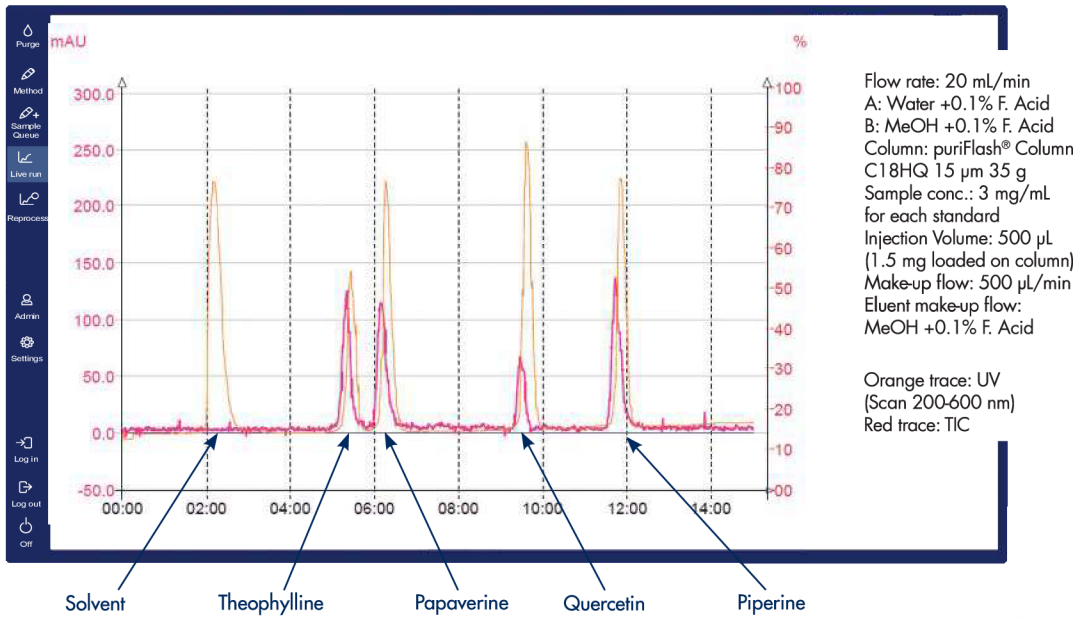
Application note: HPLC to prep

HPLC analysis using standard gradient method



Gradient transfer method

UPFP-APCI/MS



LC Transfer

Current conditions

Dwell volume system	HPLC 700 µl	
Mobile phase	Water - Methanol	
Middle weight range Mw (g/mol)	300 g/mol	
Current column		
Length	250 mm	
Internal Diameter	4,6 mm	
Particle Size	15,0 µm	
Flow rate	1,00 ml/min	
Chromatography mode		
Injection volume	3 µL	
Resolution (Rs)	4,00	
Max observed pressure	350 Bar	
Current table		
Time	A%	B%
0,0 min	60	40
1,0 min	60	40
30,0 min	25	75
40,0 min	25	75

Method transfered

Dwell volume system	PF-5.250		
Column transfered			
Length or bed length	114 mm		
Internal Diameter	27,0 mm		
Particle Size	15,0 µm		
Scaling Flow rate	34,00 ml/min		
Recommended flow rate	28,00 ml/min		
Method flow rate	28,00 ml/min		
Injection volume	0,047 mL		
Estimated resolution (Rs)			
Estimated resolution (Rs)	2,90		
Estimated pressure	130 Bar		
Table transfered			
Time	Time (min:s)	A%	B%
0,0 min	00:00:00	60	40
0,5 min	00:00:27	60	40
16,7 min	00:16:43	25	75
22,3 min	00:22:20	25	75



puriFlash® 5.250
 250 mL/min - 250 bar
 Optimized for your preparative purifications



puriFlash® Injection Pump

Principle

When the quantity of product to be injected becomes important and when having to use a syringe and multiply the injections for a single purification becomes constraining, the injection pump is the ideal tool. You just have to prime the pump with the product and then launch the method.

Automated injection

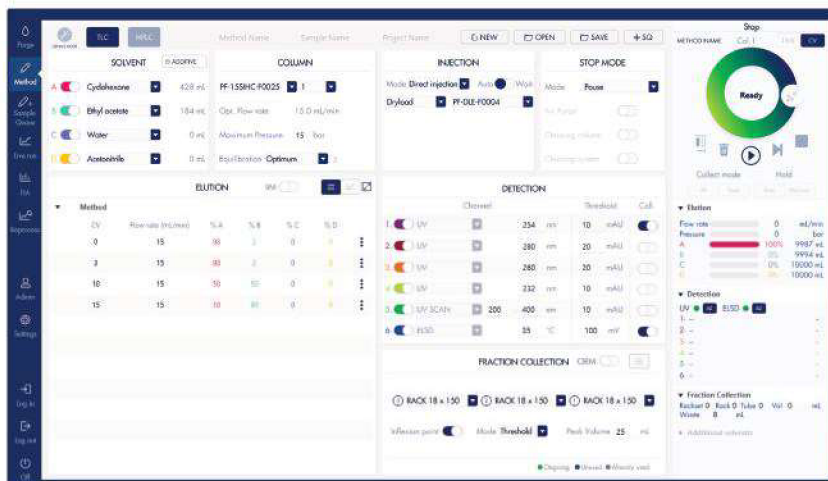
No need to inject your sample in several times on the column, the injection pump takes care of everything.

Feature:

- Automation of large volume injection
- Precision and repeatability of the injected quantity
- Dedicated to high volume injections
- Flow rate range 1-250 mL/min
- Max pressure 125 bar
- Specially designed for high volume injection, mainly used with F0800, F1600, F3000, F5000 and F10K columns.



InterSoft® X



- Accessibility of multi-profile users with minimum training.
- Best-in-class design that makes the chemist's life easier.
- Challenge Genius, your Personal Artificial Intelligence, to develop the purification method, or do it by yourself.
- "Push the boundaries" with the intuitive Flash & Go, Load & Go and Boost & Go technologies.



Flash your TLC plate using our mobile app., automatically send the data to InterSoft® X "Genius". You are set to run the purification.



Intelligent management of the flow rate increase to safely speed up the purification.



Load your liquid or solid sample through the multi-way electrical valve. InterSoft® X "Genius" will manage the column equilibration, sample loading and system cleaning for you.



Flash & Prep columns, Dry-Loads, racks, loops identification & data implementation into "Genius".



"TLC to Flash & Prep Chromatography"

Revolutionize your TLC using our App

Software intelligence for a greatly improved daily routine.

As experts in purification, we offer maximum working comfort and the highest efficiency for your laboratory. Thanks to the app that we have developed, we can share your vision for the future by constantly providing new technology solutions. It takes a digital form here, virtual but already real on the screen of your mobile or tablet.

A unique technology that slides through your fingers with one single click.

Our goal is to support you and to save you time day after day. Therefore our App allows:

- Automatic detection of your compounds and calculation of Rf and ΔCV ($=\Delta K$) values.
- Direct (and secure) information transfer to puriFlash® and the "Genius" AI, which suggests the best method for a successful purification.
- Data archiving.



Flash & Go: "New TLC"

The application is extremely intuitive and user-friendly:



Take a picture of the TLC with your smartphone or download it from your library.



Your compounds will be automatically detected. Select the ones of interest with a tap.



The application calculates Rf and ΔCV ($=\Delta K$). It indicates if the Rf are placed in the comfort zone to carry out your purification.



From the smallest ΔCV obtained on your TLC plate, the application gives you the level of difficulty of the separation.



Indicate the solvents, their proportions and your comments in the dedicated areas.



Save your TLC plate information. Send them to the email address of your choice or directly to your puriFlash® by bluetooth or wifi: the "Genius" AI will recommend the best method for a successful purification.



Příloha č. 2 - Položkový rozpočet



Položkový rozpočet

Flash chromatograf

Položka č.	Položka	Počet ks	Jednotková cena za 1 ks v Kč bez DPH	Celkem za položku v Kč bez DPH	Celkem za položku výše DPH v Kč	Celkem za položku v Kč včetně DPH	Zdroj financování
1	Chromatograf	1					
2	Software (nahraný v integrovaném PC)*	1					

Celkem cena bez DPH	1 771 122,00 Kč
Celkem DPH	371 935,62 Kč
Celkem cena včetně DPH	2 143 057,62 Kč

vyplní účastník v rámci zpracování nabídkové ceny

* Nelze-li dílčí položku položkového rozpočtu samostatně vyčíslit, jelikož je integrální součástí celku, účastník cenu proškrtně nebo jiným vhodným způsobem označí, že ji nelze samostatně nacenit