

Kupní smlouva na nákup autoplošiny do 3,5t

(dále jen Smlouva) uzavřená podle § 2079 a následujících zákona č.89/2012 Sb., občanský zákoník
(dále jen Občanský zákoník)

Číslo smlouvy kupujícího: 2024208

Číslo smlouvy prodávajícího:

Článek I. Smluvní strany

1. **Název:** **Hamzova odborná léčebna pro děti a dospělé**
 Sídlo: Luže – Košumberk 80, 538 54 Luže
 Zastoupený: **XXXXXXXXXXXXXXXX,XXXXXXXXXXXX**
 IČO: 00183024 DIČ: CZ00183024
 státní příspěvková organizace MZ ČR, samostatný právní subjekt, zřizovací
 listina MZ ČR z 29.5.2012, č.j. 17268-VI/2012

 Bankovní spojení: **XXXXXXXXXXXXXXXX č.ú.: XXXXXXXXXXXX**
 Tel / fax: **XXXXXXXXXXXXXXXX**

Ve věcech technických a převzetí předmětu smlouvy oprávněn jednat:

XXXXXXXXXXXXXXXX,XXXXXXXXXXXX
kontaktní tel/fax: **XXXXXXXXXX**

dále jen „**kupující**“, na straně jedné.

2. **Název:** Plošiny Rybáček s.r.o.
 Sídlo: Vinařice 42, 439 15
 Zastoupený: **XXXXXXXXXXXXXXXX,XXXXXXXXXXXX**
 IČO: 27279618 DIČ: CZ27279618
 Zapsán v registru vedeném Krajským soudem v Ústí nad Labem Oddíl C, vložka 22230
 Bankovní spojení: ČSOB Louny
 Číslo účtu: **XXXXXXXXXXXXXXXX č.ú.: XXXXXXXXXXXX**
 Tel / fax: **XXXXXXXXXXXXXXXX**

Ve věcech smluvních oprávněn jednat: **XXXXXXXXXXXXXXXX,XXXXXXXXXXXX**

Ve věcech technických oprávněn jednat: **XXXXXXXXXXXXXXXX,XXXXXXXXXXXX**

dále jen „**prodávající**“, na straně druhé.

Článek II.
Předmět smlouvy

1. Předmětem smlouvy je dodávka 1 ks nové pracovní plošiny na podvozku nového automobilu do 3,5 tuny celkové hmotnosti, „nerepasovaného“ s rokem výroby ne starším, než 2023 (dále také jen „automobil“ nebo „vozidlo“). Podrobný rozsah viz. příloha č.1) Technický popis autoplošiny, která je součástí této smlouvy.

Součástí dodávky a předání a převzetí vozidel bude předvedení funkčnosti, zaškolení obsluhy, předání návodů v ČJ, příslušných certifikátů, prohlášení o shodě a všech dokladů k vozidlu.

značka, typ:	CELA DT 25 na podvozku ISUZU M21 T
druh vozidla:	pracovní plošina
rok výroby:	2024
Identifikační číslo vozidla VIN:
registrační značka vozidla:
číslo TP:
příslušenství:	viz. Technický popis plošiny

(dále jen „vozidlo“).

2. Prodávající zajistí, že vozidlo bude vyhovovat podmínkám zákona č. 56/2001 Sb., o podmínkách provozu vozidel na pozemních komunikacích, v platném znění.
3. Na základě této smlouvy a za podmínek v ní uvedených se prodávající zavazuje odevzdat kupujícímu výše uvedené vozidlo a umožnit mu nabýt vlastnické právo k tomuto vozidlu a kupující se zavazuje zaplatit prodávajícímu dohodnutou kupní cenu.

Článek III.
Doba a místo plnění

1. Zahájení plnění předmětu smlouvy účinnost smlouvy
2. Termín dodání předmětu smlouvy (v bezvadném stavu) do 30.11.2024, nejpozději však do 30.11.2024.
3. Místem dodání (předání a převzetí) je sídlo kupujícího.

Článek IV.
Kupní cena a platební podmínky

1. Kupní cena v Kč (v české měně) za předmět smlouvy dle čl. II je stanovena na základě závazné nabídky prodávajícího ze dne 21.6.2024, jako cena maximální, konečná a pevná, která obsahuje veškeré náklady a činí:

2.694.800,- Kč bez DPH

565.908,- DPH

3.260.708,- Kč včetně DPH

2. Kupní cena bude zaplacená kupujícím na základě prodávajícím vystaveného daňového dokladu (faktury). Faktura bude vystavena po úspěšném předání a převzetí vozidla.
3. Faktura (daňový doklad) musí být vystaven v souladu s ustanovením § 435 zákona č. 89/2012 Sb.,

občanského zákoníku a musí splňovat veškeré náležitosti stanovené zákonem č. 235/2004 Sb. o dani z přidané hodnoty, ve znění předpisů účinných v době fakturace a náležitosti požadované zákonem č. 563/1991 Sb., o účetnictví, ve znění předpisů účinných v době fakturace.

Nebude-li daňový doklad obsahovat stanovené náležitosti, nebo bude-li obsahovat nesprávné údaje dle této smlouvy, je kupující oprávněn vrátit prodávajícímu takový doklad ve lhůtě splatnosti zpět k opravě. V takovém případě se přeruší běh lhůty splatnosti a nová lhůta splatnosti počne běžet doručením opravené faktury (daňového dokladu).

Splatnost se počítá **30** kalendářních dní ode dne doručení daňového dokladu kupujícímu.

Úhradou faktury se rozumí odepsání fakturované částky z účtu kupujícího.

Článek V.

Předání a převzetí zboží, přechod odpovědnosti za škodu a přechod vlastnictví

1. Prodávající je povinen vyzvat kupujícího k předání a převzetí vozidla (v běžné pracovní době 6.30 - 15 hodin) minimálně 3 pracovní dny předem.
2. Předmět smlouvy bude předán v sídle kupujícího. K předání a převzetí vozidla doloží prodávající veškeré požadované doklady – tedy návod na obsluhu, protokol o zaškolení obsluhy, návody v ČJ, homologaci vozidla vydanou MDČR, záruční a dodací listy, prohlášení o shodě, příslušné atesty a certifikáty apod.
3. Vlastnické právo a nebezpečí škody na předmětu koupě přechází z prodávajícího na kupujícího okamžikem převzetí předmětu koupě. O předání a převzetí vozidla se sepíše předávací protokol, podepsaný oprávněnými zástupci obou smluvních stran. Protokol o předání a převzetí předmětu smlouvy připraví prodávající.

Článek VI.

Odpovědnost prodávajícího za vady a jakost

1. Prodávající prohlašuje, že vlastnosti předávaného vozidla odpovídají platné právní úpravě, českým technickým normám a této smlouvě, že vozidlo splňuje stanovené podmínky pro využitelnost, bezpečnost, bezporuchovost a potřebné hygienické požadavky.
2. Smluvní strany se dohodly na I. jakosti vyrobeného a prodávaného vozidla. Jakost vyrobeného vozidla bude dokladována předepsaným způsobem při jeho předání a převzetí.
3. Prodávající prohlašuje, že dodávané vozidlo a příslušenství ve smyslu předmětu této smlouvy jsou bez vad, a to bez vad faktických i právních a že poskytuje na předmět smlouvy záruku nejméně 24 měsíců od podepsání předávacího protokolu, další záruční doby jsou uvedeny v příloze č.2 této smlouvy.
4. Prodávající zajistí kupujícímu záruční servis s nástupem na opravu do 3 dnů od nahlášení závady.
5. Veškeré vady předmětu koupě zjištěné po předání a převzetí je kupující povinen uplatnit u prodávajícího písemnou formou (dále jen „reklamace“). V reklamaci je kupující povinen vady popsat, případně uvést, jak se projevují.
6. Lhůta pro odstranění závad nebude delší než 7 kalendářních dní. Lhůta pro odstranění závad počíná plynout ode dne doručení písemného oznámení (datovou zprávou, emailem, poštou) závad prodávajícímu. Záruční doba se automaticky prodlužuje o dobu, která uplyne mezi nahlášením a odstraněním závady.

Článek VII.
Porušení smluvních povinností

1. Smluvní strany se dohodly na následujících sankcích za porušení smluvních povinností:
 - a) prodávající se zavazuje uhradit kupujícímu za každý započatý den prodlení sjednaného termínu dodání smluvní pokutu ve výši 1.000,- Kč/den
 - b) prodávající se zavazuje uhradit kupujícímu za každý započatý den prodlení sjednaného termínu odstranění reklamace smluvní pokutu ve výši 1000,- Kč/den
2. Při prodlení kupujícího s úhradou faktury sjednávají smluvní strany možnost uplatnění úroku z prodlení ve výši platných právních předpisů z celkové neuhrazené částky za každý započatý den prodlení.
3. Kupující je oprávněn a prodávající souhlasí se započtením smluvní pokuty proti platbám vyúčtovaným prodávajícím. Jednotlivé smluvní pokuty lze sčítat.

Článek VIII.
Salvatorní klauzule

1. Ukáže-li se jedno nebo více ustanovení této Smlouvy neplatným nebo nevykonatelným, zůstává Smlouva jako celek v platnosti, přičemž za neplatnou nebo nevykonatelnou bude považována pouze ta její část, které se důvod neplatnosti přímo týká. Smluvní strany se dohodly toto/tato ustanovení nahradit či doplnit novou smluvní úpravou tak, aby smysl a účel této Smlouvy při respektování vůle smluvních stran zůstal zachován.

Článek IX.
Závěrečná ustanovení

1. Tuto smlouvu lze měnit či doplňovat pouze po dohodě smluvních stran formou písemných a číslovaných dodatků.
2. Pokud v této smlouvě není stanoveno jinak, řídí se právními vztahy z ní vyplývající příslušnými ustanoveními zákona č. 89/2012 Sb., občanského zákoníku.
3. Proávající nemůže postoupit svá práva plynoucí ze smlouvy třetí osobě.
4. Proávající je oprávněn od smlouvy odstoupit v případě, kdy je kupující v prodlení s placením faktury po dobu delší než 60 dní.
5. Kupující má právo odstoupit od smlouvy v případě podstatného porušení smlouvy prodávajícím. Za podstatné porušení smlouvy se považuje:
 - a) nedodržení termínu plnění dle čl. III. odst. 1. smlouvy o více než 10 kalendářních dní
 - b) opakované prokázané nedodržení kvalitativních parametrů předmětu smlouvy
 - c) porušování podmínek záručního servisu a lhůt pro odstranění závad dle čl. VI. Smlouvy
6. Odstoupení od smlouvy musí být provedeno písemně, jinak je neplatné. Účinky odstoupení nastávají dnem jeho doručení druhé smluvní straně.
7. Smluvní strany se zavazují vyvinout maximální úsilí k odstranění vzájemných sporů vzniklých na základě této kupní smlouvy nebo v souvislosti s touto smlouvou, včetně sporů o jejich výklad či platnost a usilovat o smírné vyřešení těchto sporů nejprve prostřednictvím jednání oprávněných osob nebo pověřených zástupců.

8. Nebude-li sporná záležitost vyřešena do třiceti (30) dnů ode dne doručení výzvy k smírnému vyřešení sporu zaslané kteroukoliv smluvní stranou druhé smluvní straně, bude tento spor rozhodován podle českého práva a dle výslovné dohody smluvních stran věcně a místně příslušným soudem podle sídla kupujícího.
9. Prodávající zachová mlčenlivost o všech skutečnostech, o kterých se jakožto dodavatel dozví během plnění smlouvy i po ukončení smlouvy od kupujícího v souvislosti s plněním smlouvy.
10. Tato smlouva je vyhotovena ve dvou vyhotoveních s platností originálu, přičemž každá ze smluvních stran obdrží jedno vyhotovení.
11. Znění této smlouvy uzavřené na základě výběrového řízení není obchodním tajemstvím, prodávající bere na vědomí, že tato smlouva podléhá zveřejnění dle zákona č. 340/2015, o registru smluv.
12. Tato smlouva vstupuje v platnost dnem podpisu obou smluvních stran, účinnosti nabývá dnem uveřejnění smlouvy v registru smluv.

Příloha č.1 - technický popis autoplošiny

Příloha č.2 - prodloužené záruční lhůty

Příloha č.3- technický popis autoplošiny, parametry a fotodokumentace vozidla (nabízeného předmětu smlouvy)

V Luži-Košumberku dne 22.7.2024

V Lounech dne 22.7.2024

.....
XXXXXXXXXXXXXXXXXX
XXXXXXXXXXXXXXXXXX

.....
XXXXXXXXXXXXXXXXXX
XXXXXXXXXXXXXXXXXX

Příloha č.1 – Technický popis autoplošiny

Technické parametry podvozek:

1. Výkon motoru min.85 kw
2. Zdvihový objem motoru min. 1800 cm³
3. Emisní norma min. Euro 6
4. Rozvor náprav min. 3 300 mm, max 3 500mm
5. Celková hmotnost vozidla s plošinou max. 3 500 Kg
6. Kabina trambusového typu (sklopná)
7. Výška vozu se sklopenou plošinou max. 2 280 mm
8. Homologace pro provoz na pozemních komunikacích
9. Celoroční pneumatiky osazené na vozidle

Technické parametry nástavba:

1. Nová pracovní plošina na novém podvozku
2. Provedení – kloubovo teleskopická ramena
3. Minimálně dvě ramena musí být teleskopická
4. Pracovní výška min. 24m
5. Stranový dosah min. 12m
6. Dosah ramene pod úroveň podvozku minimálně 3m
7. Vodorovný výsuv horního ramene (přemostění) ve výšce minimálně 13m
8. Otoč minimálně 720°
9. Zásuvka v koši 230 V
10. Natáčení koše 90/90°
11. Nosnost koše minimálně 220 kg
12. Rozměr koše min.1400x700x1100 mm
13. Pracovní koš minimálně pro 2 osoby
14. Celková výška vozidla s nástavbou maximálně 2300 mm
15. Uchytení koše za přední stranu koše, žádná část uchytení koše nesmí zasahovat pod úroveň podlahy koše
16. Koš musí být vybaven dvěma vstupními místy
17. Vedení tlakové vody do koše
18. Umístění všech hadic a kabelů musí být uvnitř ramen, podél ramen nesmí být vedeny žádné hadice ani kabely
19. Systém opěr H+H – variabilně nastavitelné s možností práce s opěrami v obryse vozidla
20. Automatická nivelace opěr stisknutím jednoho tlačítka ze základny i z koše
21. Automatické skládání ramen do transportní polohy stisknutím jednoho tlačítka ze základny a i z koše
22. Ovládací pult v koši vybaven multifunkčním displejem s podsvícením a diagnostikou závad
23. Signalizace vysunutých opěr v kabině
24. Dálková diagnostika závad, prostřednictvím Sim karty
25. Počítadlo motohodin
26. Nouzová ruční pumpa
27. Alternativní pohon 230 V

28. Extra dlouhý zdvih opěr 700 mm (vč. 4 x podložky pod opěry – tvrzený plast)
29. Al bedna s horním víkem
30. Nájezdové klíny 2 ks
31. Přídavný hák na zdvihání materiálu
32. Odnímatelný koš
33. Návod k obsluze a dokumentace v češtině nutná pro provoz v ČR
34. Zaškolení obsluhy při předání vozidla

Prodloužené záruční lhůty

Uvedené záruky se počítají ode dne převzetí vozidla kupujícím.

A) vozidlo:

Na vozidlo bez omezení kilometrů	24 měsíců
Na lak vozidla	24 měsíců
Na karoserii – prorezivění	24 měsíců

B) zvedací plošina:

Nástavba	24 měsíců
----------	-----------

Zadavatel požaduje vždy záruku minimálně 24 měsíců.



Cenová nabídka CELA DT25 - nová pracovní plošina

CELA DT 25 je unikátní dvouramenná teleskopická plošina, kde jsou dvě teleskopická ramena spojena kloubem. Plošina je osazena proporcionálním elektrohydraulickým ovládáním. Plošina bude namontována na podvozku ISUZU M21T o celkové hmotnosti do 3,5t. Pracovní plošina je blokována proti ztrátě stability. Všechny hydraulické válce jsou osazeny hydraulickými zámky, které brání případné ztrátě tlaku. Opěry jsou hydraulické, přední svislé v obryse vozidla, zadní výsuvné typu H, což významně zvyšuje stabilitu plošiny. Opěry lze variabilně vysunovat (viz. Prospekt). Na opěrách jsou namontovány koncové mikrosplínače umožňující kontrolu zasunutí opěr během jízdy se signalizací v kabině řidiče a kontrolu protitlaku opěr během činnosti. Plošina umožňuje též práci se zadními opěrami v obryse vozidla. Plošina vyniká velmi malou průjezdnou výškou cca 2150 mm. Při vývoji a výrobě této plošiny byly použity technologie převzaté z požárních plošin, všechny bezpečnostní prvky jsou zdvojené. CELA DT25 je také vybavena GPRS portálem a je tedy možné rychle a přesně diagnostikovat případnou poruchu. V mnoha případech lze plošinu přes GPRS portál servisovat na dálku pomocí datové SIM karty. Tato výbava výrazně snižuje reakční dobu servisu a šetří náklady na výjezd technika. Touto technologií lze také snadno kalibrovat a upravovat parametry plošiny jako je rychlost pohybů ramen apod. Významnou výhodou je také vodorovné vyložení vrchního ramene ve výšce 14m a uchycení koše za horní hranu koše, což umožňuje lepší přístup při práci na střechách, protože pod košem nic nepřekáží. Koš je snadno odnímatelný a je zde možnost namísto koše nasadit hák či naviják na zdvihání materiálu.

Technické parametry nástavba CELA DT25:

- max. pracovní dosah 25 m
- max. boční dosah 12 m
- dosah ramene pod úroveň podvozku 5 m
- nosnost koše 230 kg
- rozměr koše 1400 x 700 x 1100 mm
- otoč 1440°
- zásuvka v koši 230 V
- natáčení koše 90/90°
- vodorovný výsuv horního ramene ve výšce 14 m (přemostění)
- celková výška vozidla s nástavbou 2150 mm
- provedení – kloubovo teleskopická ramena
- dvě ramena jsou teleskopická
- uchycení koše za přední hranu koše, žádná část uchycení koše nezasahuje pod podlahu koše
- koš je vybaven dvěma vstupními místy
- koš pro 2 osoby
- vedení talkové vody do koše
- možnost nástupu obsluhy ze země
- umístění všech hadic a kabelů je uvnitř ramen
- systém opěr H+H – variabilně nastavitelné s možností práce s opěrami v obryse vozidla

- automatická nivelace opěr stisknutím jednoho tlačítka ze základny i z koše
- automatické skládání ramen do transportní polohy stisknutím jednoho tlačítka ze základny i z koše
- ovládací pult v koši je vybaven multifunkčním displejem s podsvícením a diagnostikou závad
- systém START/STOP motoru z koše
- ovládání elektrohydraulické
- signalizace vysunutých opěr v kabině
- dálková diagnostika závad, prostřednictvím SIM karty
- alternativní pohon 230V
- extra dlouhý zdvih opěr 700 mm (vč. 4 x podložky pod opěry – tvrzený plast)
- Al bedna s horním víkem
- nájezdové klíny 2 ks
- přídatný hák na zdvihání materiálu
- odnímatelný koš
- počítadlo motohodin
- nouzová ruční pumpa
- návod k obsluze a dokumentace v češtině
- certifikace CE
- revize plošiny + elektorevize
- školení obsluhy

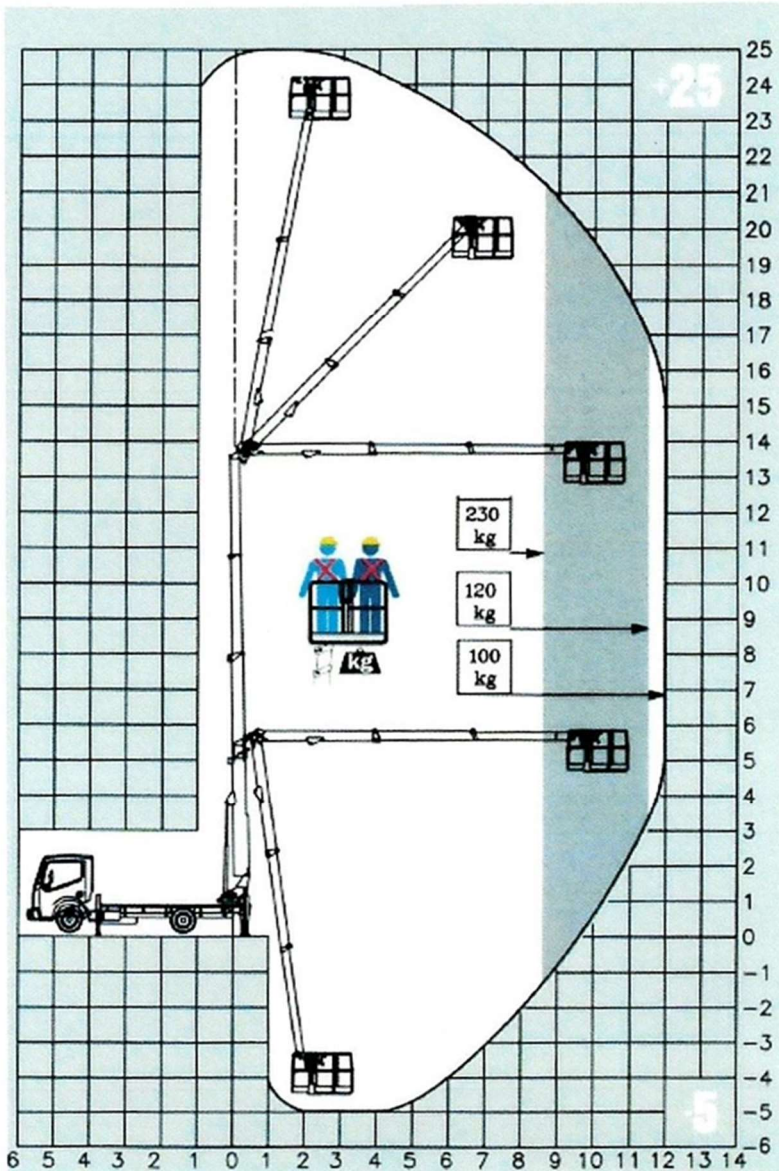
Technické parametry podvozek ISUZU M21T:

- výkon motoru 88 kW
- zdvihový objem 1898 cm³
- emisní norma Euro 6
- rozvor náprav 3360 mm
- celková hmotnost vozidla 3500kg
- kabina trambusového typu (sklopná)
- výška vozidla se sklopenou plošinou 2150 mm
- homologace pro provoz na pozemních komunikacích
- celoroční pneumatiky osazené na vozidle

Celková cena plošiny DT25 včetně podvozku*	2.694.800,- Kč bez DPH
Výše DPH	565.908,-Kč
Celková cena plošiny DT25 včetně podvozku*	3.260.708,- Kč vč. DPH

* vč. podvozku ISUZU M21T

Pracovní diagram viz. níže



Záruční podmínky:

Pracovní plošina: plná záruka **24 měsíců**

Podvozek: plná záruka 24 měsíců

Záruční i pozáruční servis zajištěn pojízdným servisem s reakcí do 24 hodin.(většinou rychleji)

Dodací lhůta: do 30. 11. 2024

Platební podmínky: dle kupní smlouvy

Plošina DT25 na podvozku ISUZU (ilustrativní charakter – detailní specifikace se může lišit od nabízené varianty):



V Lounech 21. 06. 2024