



00284/2024
A/2024/4578

Smlouva o výpůjčce

kteřou uzavřeli podle ustanovení § 2193 a násl. zákona č. 89/2012 Sb., občanského zákoníku, v platném znění (dále jen smlouva)

Římskokatolická farnost Kolín

IČO: 46390839

se sídlem: Brandlova 25, 280 02 Kolín I

zapsaná v Rejstříku evidovaných právnických osob vedeném Ministerstvem kultury ČR, číslo evidence 8/1-01-087/1994

zastoupená: [REDACTED]

jako **půjčitel** na straně jedné

a

Město Kolín

IČO: 00235440

se sídlem: Karlovo náměstí 78, 280 02 Kolín I

zastoupené: Mgr. Michaelem Kašparem, starostou

jako **vypůjčitel** na straně druhé



MKOLP0037Y7T

I.

1. Předmětem této smlouvy je úprava podmínek, za kterých půjčitel jako vlastník následujících uměleckých děl:

- 1) Svícen cechu řezníků, stříbřená a zlacená mosaz, pol. 18. stol., 49,5x32 cm, KP 2060-52
- 2) Misál, dřevo, samet, stříbro, 1735, Nikolaus Manden, 37,3x25,5x7,5 cm, KP 2061
- 3) Kalich barokní, zlacené stříbro, v. 24,7 cm, 1716, Rinaldo Ranzani, věnování „F.B.S. 1722“, KP 2047-40
- 4) Kalich barokní, zlacené stříbro, v. 20,1 cm, věnování „17 F.B.S. 22“, KP 2049-42
- 5) Kalich barokní, zlacené stříbro, v. 20,4 cm, 1716, věnování „F.B.S. 1722“, KP 2051-44
- 6) Kalich renesanční, zlacené stříbro, v. 20,2 cm, 1669, věnování „od Anny Assulinowe“, KP 2333-65
- 7) Ciborium rokokové, zlacené stříbro, v. 38,9 cm, 50. léta 18. stol., KP 2054-55
- 8) Ciborium rokokové, zlacená měď, kupa zlacené stříbro, v. 35,7 cm, pol. 18. stol., A3-8/15
- 9) Kalich, zlacená mosaz a zlacené stříbro, v. 29,2 cm, 2. pol. 16. stol., doplněno víkem, pol. 19. stol., A4-413kř
- 10) Monstrance pozdně rokoková, bez lunuly, zlacená mosaz, stříbro, v. 59,3 cm, KP 2179
- 11) Monstrance klasicistní, vč. lunuly, zlacená mosaz, stříbro, lunula zlacené stříbro, v. 55 cm, KP 2206-98
- 12) Monstrance raně barokní s rokokovou nohou, zlacené stříbro, barevná skla, lunula zlacené stříbro, v. 61,9 cm, KP 2160-93

přenechá smluvními stranami ujednaná díla vypůjčitelu k dočasnému bezplatnému užívání.

2. Půjčitel přenechá k dočasnému bezplatnému užívání vypůjčitelu na základě této smlouvy z děl uvedených v předchozím odstavci jen ta díla, která budou výslovně uvedena v písemném předávacím

protokolu podepsaném oběma smluvními stranami (dále jen „díla“).

3. Vypůjčitel bere na vědomí, že některá z děl uvedených v odst. 1 tohoto článku jsou kulturní památkou ve smyslu zák. č. 20/1987 Sb., o státní památkové péči v platném znění. Půjčitel je povinen ta z přenechávaných děl, která jsou kulturní památkou, takto označit v předávacím protokolu.

II.

1. Touto smlouvou přenechává půjčitel vypůjčiteli do dočasného bezplatného užívání díla dle čl. I. této smlouvy a dle následně sepsaného předávacího protokolu, a to za účelem umístění ve stálé expozici v níže uvedených prostorách:

Název expozice, kde budou díla umístěna: **Chrámový poklad.**

Místo vystavení: **Zvonice, Brandlova 100, Kolín**

a souhlasí s užitím děl k tomuto účelu.

2. Vypůjčitel je povinen předmětná díla pojistit na částku minimálně 3 000 000 Kč.
3. Vypůjčitel přijímá do užívání díla uvedená v předávacím protokolu a prohlašuje, že je mu znám jejich fyzický stav a v takovém díla převezme. Díla prošla komplexním restaurováním a jsou v dobrém stavu.
4. Vyobrazení děl (předmětu smlouvy) je nedílnou součástí smlouvy jako příloha č. 1.

III.

1. Výpůjčka se sjednává **na dobu neurčitou**, a to ode dne předání děl dle předávacího protokolu podepsaného oběma smluvními stranami.

IV.

1. Půjčitel souhlasí, aby díla uvedená v čl. I. této smlouvy byla reprodukována v informačních materiálech vypůjčitele, případně aby jejich reprodukce byly použity při prezentaci výstavy v tisku a po dobu výstavy na internetu.

V.

1. Smlouva se uzavírá za následujících podmínek:
 - a) díla nebudou použita pro jiný než sjednaný účel a v době výpůjčky nebudou předána jinému vypůjčiteli bez přechodího písemného souhlasu půjčitele. Půjčitel si vyhrazuje právo účastnit se instalace a deinstalace děl za přítomnosti pracovníka Diecézního konzervátorského centra Arcibiskupství pražského;
 - b) díla budou umístěna pouze v prostorách, které splňují aktuální požadavky na mikroklima a osvětlení, teplotu, zabezpečení (viz čl. IX. – zvláštní ujednání);

- c) díla budou na náklady vypůjčitele zabezpečena před poškozením, ztrátou nebo odcizením;
- d) na dílech nebudou bez předchozího souhlasu diecézního konzervátora Arcibiskupství pražského prováděny žádné restaurátorské zásahy, změny a úpravy;
- e) způsob balení a způsob transportu děl určuje půjčitel. Veškeré náklady na balení děl a transport tam i zpět nese vypůjčitel. Umístění předmětných děl do expozice bude ověřeno zástupcem Diecézního konzervátorského centra Arcibiskupství pražského. Případné výhrady budou pro vypůjčitele určující a závazné;
- f) díla nebudou bez souhlasu půjčitele reprodukována (s výjimkou případů uvedených v čl. IV. této smlouvy), fotografována, filmována ani jinak kopírována. K reprodukci a publikaci dle čl. IV. je oprávněn jen vypůjčitel. Kopie všech snímků se vypůjčitel zavazuje dodat v původní tiskové kvalitě půjčiteli a Diecéznímu konzervátorskému centru Arcibiskupství pražského;
- g) vypůjčitel je povinen v katalogu i všech dalších tiskovinách, výstavních štítcích a všech případných dalších informačních formách uvádět název půjčitele, jak je uvedeno na 1. straně smlouvy, tj.: **Římskokatolická farnost Kolín**;
- h) vypůjčitel se zavazuje k úhradě eventuálních škod jím prokazatelně zaviněných, a to až do výše pojistných hodnot; to nenahrazuje povinnost vypůjčitele k úhradě škod, které vznikly jeho opomenutím nebo opomenutím osob, které vypůjčitel pověřil přepravou, instalací nebo ostrahou děl.

VI.

1. Vypůjčitel odpovídá za jakékoliv poškození, znehodnocení, zničení nebo ztrátu děl, ať už vznikly jakýmkoliv způsobem, až do výše pojistných hodnot. Odpovědnost vzniká okamžikem fyzického převzetí děl vypůjčitelem na základě předávacího protokolu a trvá až do fyzického předání děl zpět půjčiteli. Půjčitel a pracovníci Diecézního konzervátorského centra Arcibiskupství pražského mají právo se během trvání smluvního vztahu přesvědčit o stavu děl, jakož i o způsobu nakládání s nimi.

VII.

1. Půjčitel může kdykoliv od smlouvy odstoupit, užívá-li vypůjčitel díla v rozporu s touto smlouvou; vypůjčitel je pak povinen díla bez zbytečného odkladu vrátit půjčiteli zpět.
2. Smluvní vztah založený touto smlouvou může být ukončen:
 - a) dohodou smluvních stran;
 - b) výpovědí ze strany půjčitele nebo vypůjčitele.
3. Výpovědní doba je 3 měsíce a počíná běžet prvním dnem měsíce následujícího po doručení písemné výpovědi druhé smluvní straně.

VIII.

1. Vypůjčitel se zavazuje, že poskytne půjčiteli a Diecéznímu konzervátorskému centru Arcibiskupství pražského fotografie celkových pohledů na expozici.

IX.

Zvláštní ujednání:

1. Vypůjčitel se dále zavazuje, že bude

- a) dodržovat klimatické a světelné podmínky dle norem ICOM a ICCROM;
- b) dodržovat bezpečnostní a zabezpečovací opatření, vystavení v uzamykatelných vitrínách;

a bere na vědomí, že porušení závazků ze strany vypůjčitele zakládá půjčiteli důvod k žádosti o předčasné vrácení děl. V takovém případě nese vypůjčitel veškeré náklady vzniklé předčasným ukončením smlouvy a lhůta na vrácení díla se stanovuje na 5 (pět) pracovních dnů.

X.

1. Smlouva nabývá účinnosti dnem jejího uveřejnění v registru smluv v souladu se zákonem č. 340/2015 Sb., o zvláštních podmínkách účinnosti některých smluv, uveřejňování těchto smluv a o registru smluv (zákon o registru smluv), ve znění pozdějších předpisů.

2. Vypůjčitel zašle tuto smlouvu správci registru smluv k uveřejnění bez zbytečného odkladu po schválení smlouvy Arcibiskupstvím pražským, nejpozději však do 30 dnů.

XI.

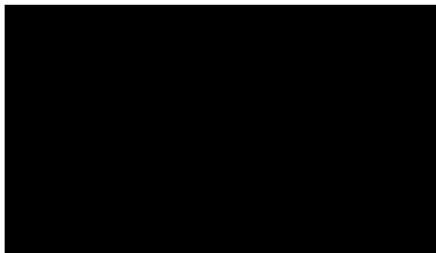
1. Tato smlouva nabývá platnosti po podpisu smluvních stran a účinnosti schválením Arcibiskupstvím pražským a následným zveřejněním v registru smluv.

2. Tuto smlouvu je možno měnit pouze formou písemných dodatků odsouhlasených a podepsaných oběma smluvními stranami.

3. Tato smlouva se vyhotovuje ve třech stejnopisech, z nichž jeden obdrží půjčitel a jeden vypůjčitel. Jedno vyhotovení je určeno pro Arcibiskupství pražské jako schvalovací orgán.

V Kolíně dne 27.6.2024

V Kolíně dne 27.6.2024

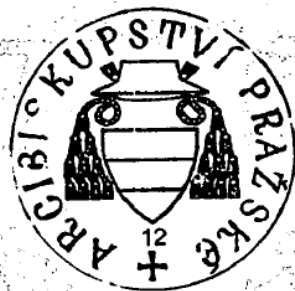


za vypůjčitele
Mgr. Michael Kašpar
starosta



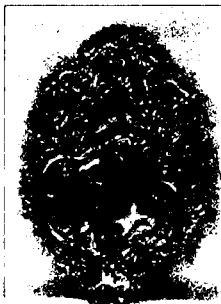
Schvalovací doložka

5) Kallich barokni, státní sídlo, v. 20. č. 1, 1. poschodí, J. D. S. 1722, KP2051-44
dne 1.07.2024



Příloha č. 1 ke Smlouvě o výpůjčce

- 1) Svícen cechu řezníků (kostel sv. Bartoloměje, Kolín), stříbřená a zlacená mosaz, pol. 18. stol., 49,5x32 cm, KP2060-52



- 2) Misál (kostel sv. Bartoloměje, Kolín), dřevo, samet, stříbro, 1735, Nikolaus Manden, 37,3x25,5x7,5 cm, KP2061



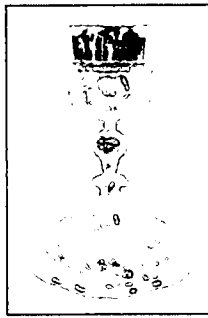
- 3) Kalich barokní, zlacené stříbro, v. 24,7 cm, 1716, Rinaldo Ranzani, věnování „F.B.S. 1722“, KP2047-40



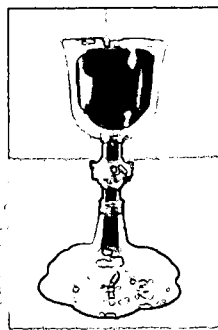
- 4) Kalich barokní, zlacené stříbro, v. 20,1 cm, věnování „17 F.B.S. 22“, KP2049-42



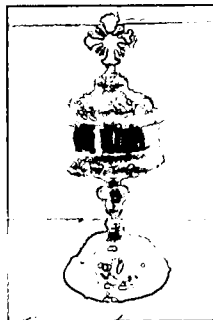
- 5) Kalich barokní, zlacené stříbro, v. 20,4 cm, 1716, věnování „F.B.S. 1722“ KP2051-44



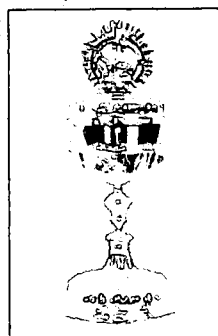
- 6) Kalich renesanční, zlacené stříbro, v. 20,2 cm, 1669, věnování „od Anny Assulinowe“, K2333-65



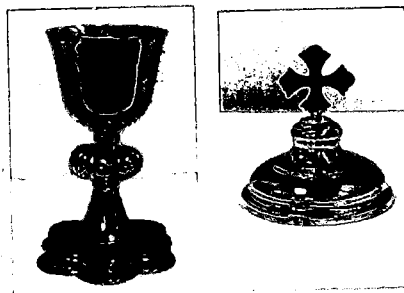
- 7) Ciborium rokokové, zlacené stříbro, v. 38,9 cm, 50. léta 18. stol., KP2054-55



- 8) Ciborium rokokové, zlacená měď, kupa zlacené stříbro, v. 35,7 cm, pol. 18. stol., A3-8/15



- 9) Kalich, zlacená mosaz a zlacené stříbro, v. 29,2 cm, 2. pol. 16. stol., doplněno víkem, pol. 19. stol., A4-413kř



- 10) Monstrance pozdně rokoková, bez lunuly, zlacená mosaz, stříbro, v. 59,3 cm, KP2179



- 11) Monstrance klasicistní, vč. lunuly, zlacená mosaz, stříbro, lunula zlacené stříbro, v. 55 cm, KP2206-98



- 12) Monstrance raně barokní s rokokovou nohou, zlacené stříbro, barevná skla, lunula zlacené stříbro, v. 61,9 cm, KP2160-93

