

ZADÁNÍ

Park u Památníku Zámeček – architektonická studie



Zpracovatel:

Odbor hlavního architekta: Ing. Lenka Marková, Ing. arch. Aleš Reiský, Ing. Antonín Suk
Vít Podráský architekti s.r.o.: Ing. Arch. Vít Podráský

březen 2024

1. CÍLE STUDIE

Veřejné prostranství – parčík kolem Památníku zámeček – představuje významnou součást systému sídelní zeleně, která čeká na svou revitalizaci.

Cílem studie je nalézt vhodnou architektonickou tvář novému parku a vytvořit návrh důstojného veřejného prostranství v širším okolí významného pietního místa. Studie bude reflektovat jak širší vztahy, tak zpracované koncepční podklady a záměry v území. Studie bude podkladem pro navazující stupně projektové dokumentace k docílení postupného řešení navržených úprav.

Účelem architektonické studie je v souvislosti s chystaným převzetím areálu Památníku Zámeček do správy ÚMO Pardubice IV koncepčním způsobem zajistit udržitelný přístup při jeho rozvoji a údržbě v souladu s jeho výjimečným pietním charakterem. Zároveň je třeba ověřit možnosti logických provozních propojení zejména směrem na sever a východ tak, aby se zajistila kvalitní prostupnost územím. Součástí zpracování Studie navrhne technické řešení odvodnění stávajícího parkoviště s vazbou na využití dešťových vod pro parkovou zeleň. Součástí zpracování studie bude návrh vhodného kompozičního uspořádání a vybavenosti, stabilizace a rozvoje vegetačních prvků navazujících na realizovaný návrh bezprostředního okolí Památníku Zámeček i revize provedených sadových úprav a řešení problémů.

2. ŘEŠENÉ ÚZEMÍ

Rozsah řešeného území je možné rozdělit na dvě spolu související části, které je ovšem třeba prověřit z hlediska koncepčního řešení širšího území.

Vlastní území současného veřejného **prostranství A** v majetku města - parčík kolem Památníku zámeček se rozprostírá zejména východně a jižně od objektu Památníhu Zámeček na pozemcích: p.p.č. 165/11, 168/3, 168/8, 168/9, 168/10, 168/11, 168/12, 168/14, 168/15, 169/2, 171/2, 294/2, 294/5, 294/6, 299/4, 498, 548/1, 3179/1 a 3179/2.

Řešené území je z jihu vymezeno komunikací při ulici Průmyslová, ze západu parkovištěm a objektem vlastního Památníku Zámeček hraničícího s pozemky společnosti Global Services Solutions s.r.o., ze severu sousedí se zahradami soukromých pozemků a ulicí Fibichovou, Odbojářů.

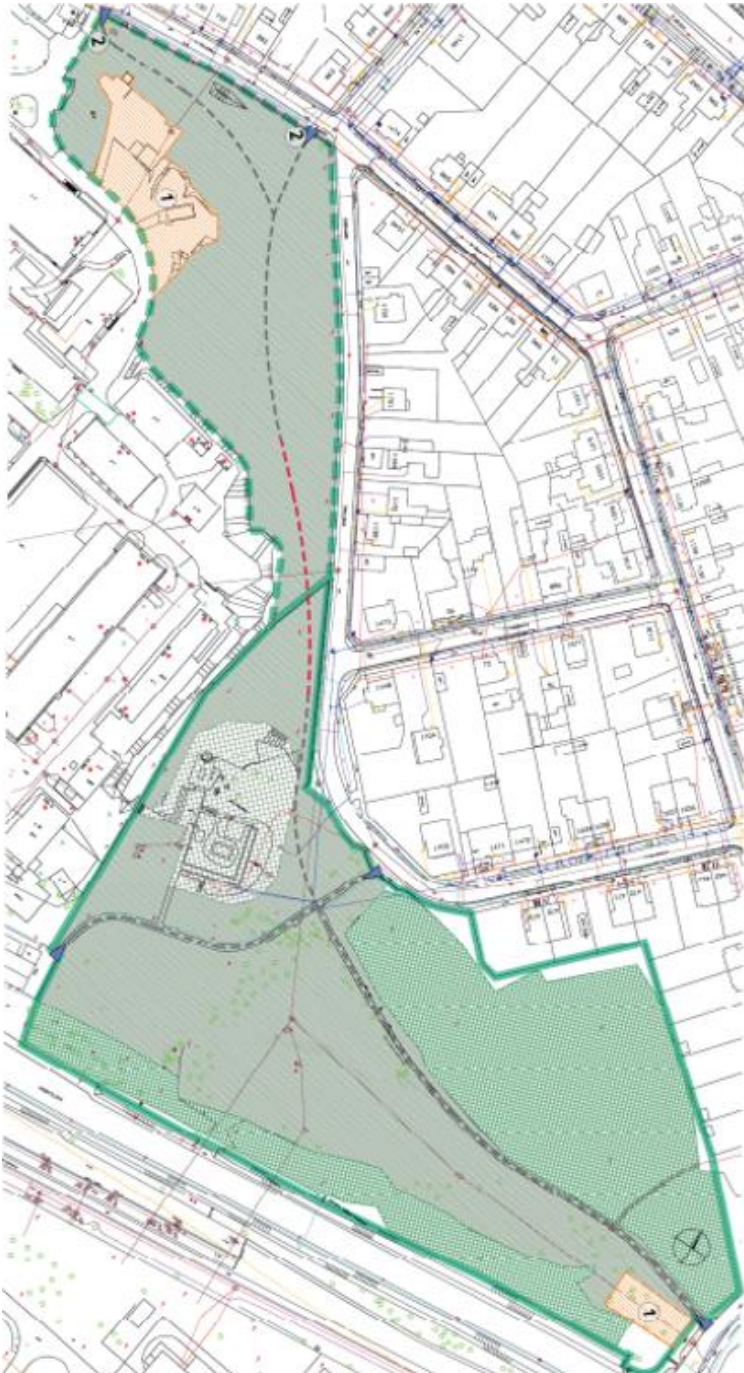
Za ověření ovšem stojí možnost zapojení severovýchodní **části B** – plochy porostu – na soukromém pozemku p.p.č. 165/2 společnosti Global Services Solutions s.r.o. až k ulici U Zámečku. Prostor je v současnosti oplocený, je ovšem vhodné z hlediska širších vazeb a zkonfortnění prostupnosti směrem na sever ověřit možnosti začlenění do ploch veřejného prostranství s doplněním adekvátních provozních vazeb – pěší, cyklo.



Obr.1 Zákres řešeného území do ortofotomapy – A vlastní veřejné prostranství, B – soukromý pozemek – ověření možnosti zapojení do systému veřejných prostranství a zeleně

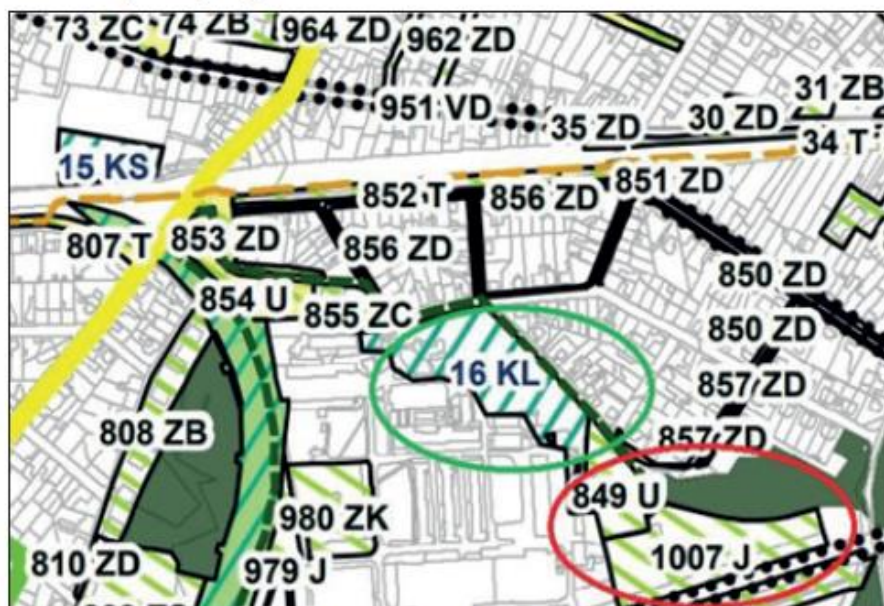
Zdůvodnění rozšíření zájmového území

V roce 2021 pořídil OHA MmP dokument Rozvoj vybraných ploch zeleně, který byl usnesením RmP R/1103/2023 schválen jako zásobník projektů adaptačních opatření a v rámci něhož bylo vybráno několik lokalit vykazujících prvky snížené stability v rámci systému sídelní zeleně. Z důvodu neutěšeného stavu okolí zrekonstruovaného Památníku Zámeček a nedostatečného propojení ploch v systému zeleně v tomto území bylo uvažováno o zlepšení prostupnosti funkčního celku systémem navazujících opatření, zahrnujících využití pozemků soukromého vlastníka (nutnost zahájení jednání o možnostech).



Obr.2 Výřez z dokumentu Rozvoj vybraných ploch zeleně

Umístění plochy v systému zeleně



Cílem navrhovaných úprav je zlepšení funkce tzv. zelené cesty, která do sebe zahrnuje plochy 853, 854, 855 a přes nově připojenou plochu 16 KL by došlo k propojení s plochami 849 a 1007.

Územní plán



S propojením území a rozšířením veřejné zeleně počítá i aktuální návrh Územního plánu.

Na základě vyhodnocení významu plochy v systému sídelní zeleně byl vytvořen návrh (doporučení) pro zajištění větší stability plochy. Doporučení směřuje k návrhu propojení výše uvedených ploch do jednoho funkčního celku, který bude tvořit více než polovinu stabilizované zelené cesty městem. I přes členitý terén má toto snažení smysl, protože dojde k výraznému zkvalitnění rekreačních funkcí pro místní obyvatele.

Podrobněji viz Rozvoj vybraných ploch zeleně Pardubice (Florart 2022) – odkaz v části 5.Podklady

3. SOUČASNÝ STAV

A vlastní okolí Památníku Zámeček

Na části území proběhla realizace dle projektu „Rekonstrukce a modernizace památníku Zámeček“, toto území je v rozvojové fázi, kdy je třeba zajistit zdárné podmínky pro rozvoj vysazených dřevin, ale zároveň provést revizi provedených prací a navrhnout řešení problémů stávajícího odvodnění parkoviště, doporučení pro management a další rozvoj sadových úprav, zejména v návaznosti na nejbližší okolí, které je v neutěšeném stavu. Nevyhovující jsou v širších vztazích povrchy cest, mobiliář, osvětlení, nedostatečné odclonění od frekventované komunikace, a chybějící funkční náplň korespondující s pietním charakterem místa.

Na louce směrem k mincovně probíhá v letních měsících projekce organizovaná Památníkem. Prostor zde by proto měl zůstat i nadále volný.

B propojení ploch zeleně lesním porostem

Ve vazbě na doporučení dokumentu Rozvoj vybraných ploch zeleně stojí za zvážení funkční a provozní propojení severní části území, patřící soukromému subjektu

3.1. MAJETKOPRÁVNÍ VZTAHY

Dotčené pozemky v majetku města – oblast A, katastrální území Pardubičky

p.p.č. 165/11, 168/3, 168/8, 168/9, 168/10, 168/11, 168/12, 168/14, 168/15, 169/2, 171/2, 294/2, 294/5, 294/6, 299/4, 498, 548/1, 3179/1 a 3179/2.

Dotčené pozemky jiné – oblast B, katastrální území Pardubičky

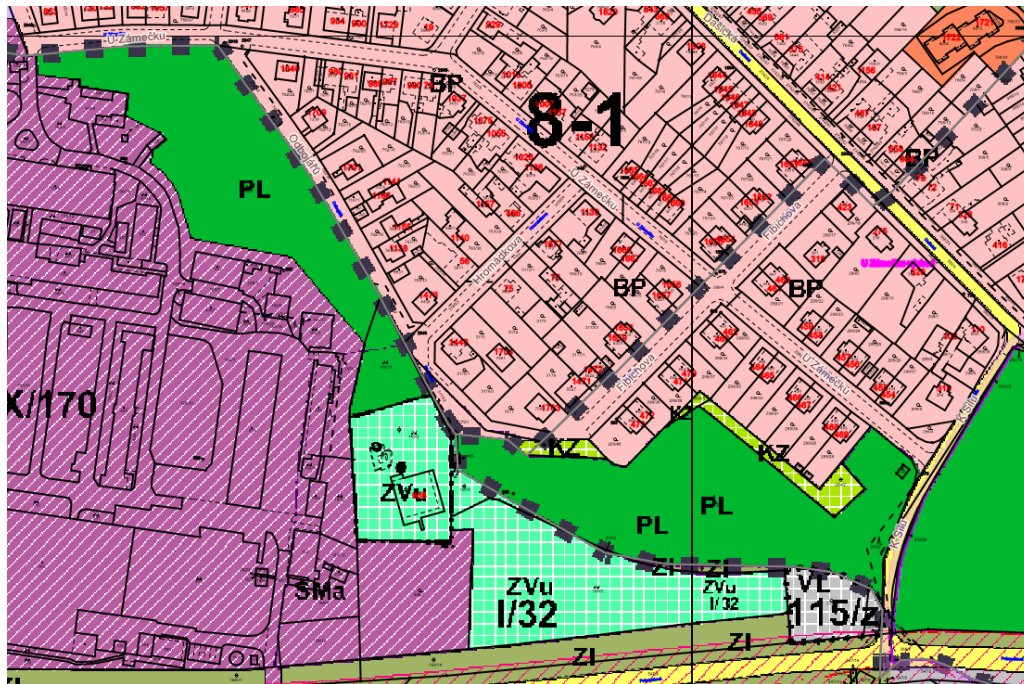
p.p.č. 165/2 Global Services Solutions s.r.o

3.2. LIMITY V ÚZEMÍ

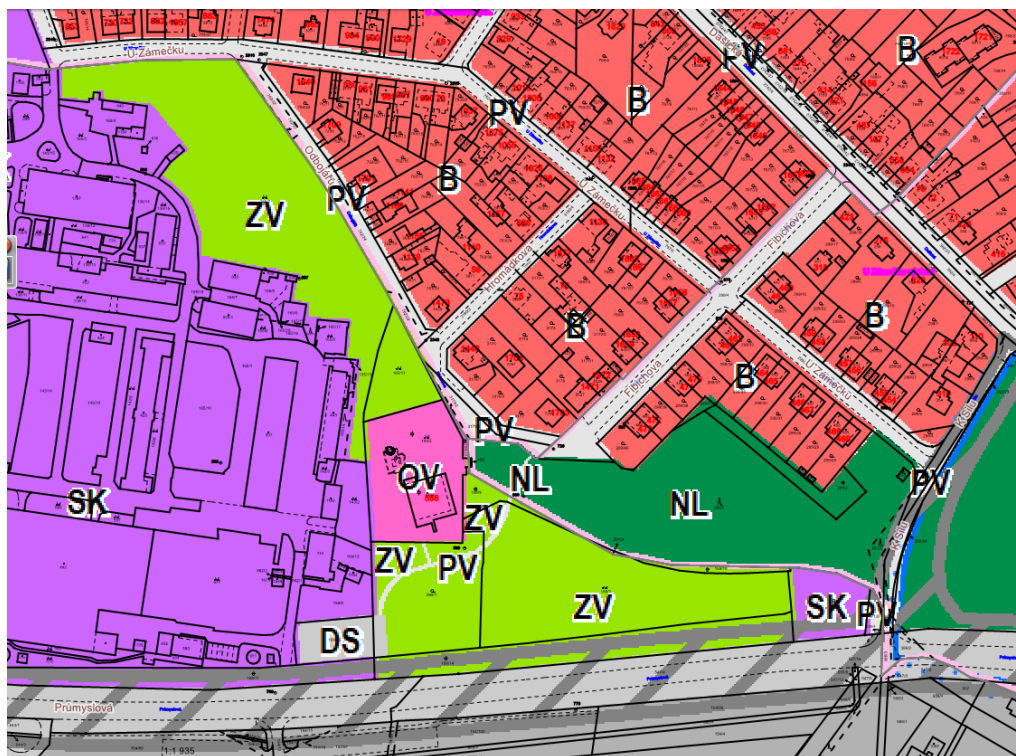
3. 2.1 Územní plán

Řešená lokalita je součástí zastavěného území, kam zasahuje ochranné pásmo kulturní památky a ochranné pásmo lesa. Jedná se o oblast s hodnotným krajinným rázem a o území s archeologickými nálezy. Jižní částí území prochází VPS ze ZUR - horkovodní větev F Pardubice (propojující přivaděč na Fáblovce a čerpací stanici v Černé za Bory a přivaděč do Chrudimi). V rámci řešeného území se nachází 2 přestavbové lokality - **X/170** s funkcí smíšeného území s dnes fungující výrobou či smíšenou funkcí, částečně zasahuje do řešeného území již upraveným parkovištěm a **I/32** – plocha bez regulativu s využitím Zvu.

Obr.3 Výřez platného územního plánu



Obr.4 Výřez navrhovaného územního plánu



V platném územním plánu města Pardubice je řešené území součástí funkční plochy PL – plochy plnící funkci lesa a plochy Zvu – zeleň veřejná. Jižní část území spadá do ZI – zeleně izolační a částečně i SMA. Dle Přílohy č. 1 Vyhlášky města Pardubice č. 42/2001 o závazných částech Územního plánu města Pardubice jsou funkční regulativy těchto ploch následující:

PL – Plochy plnící funkci lesa

Plochy plnící funkce lesa slouží pěstování lesních porostů hospodářských, ochranných nebo lesů zvláštního určení. Lesy plní funkci ekologicko-stabilizační a protierozní. Ucelené komplexy dřevinné vegetace navazující bezprostředně na zastavěné území města plní specifické funkce jako rekreační zázemí sídla, plní však i funkci ochrannou a estetickou (zelené horizonty, zelené klíny), atd.

Přípustné využití hlavní:

- lesní porosty pro hospodářské a rekreační využití
- lesní porosty pro ekologickou stabilizaci krajiny
- lesní porosty pro vytvoření izolačních pásů kolem areálů výroby s hygienickými a bezpečnostními riziky

Přípustné využití doplňkové:

- účelové komunikace pro speciální motorová vozidla
- pěší a cyklistické komunikace, jezdecké stezky
- malé vodní toky a vodní plochy
- stavby a zařízení technického vybavení
- stavby a zařízení sloužící obsluze plochy
- drobná architektura, sakrální stavby
- plochy pro rekreační využití, které umožní navrácení půdy pro hospodaření bez nutné rekultivace

Nepřípustné využití:

- veškeré stavby a činnosti, které nesouvisí s funkcí hlavní
- stavby a činnosti s negativním vlivem na životní prostředí a na přírodní kvalitu území
- stavby pro individuální rekreaci

ZVu – Zeleň městská všeobecná – parkově upravené plochy

Funkční plochy zeleně městské jsou územím sloužícím jako parky, parkově upravené plochy a nábřeží řek. Podporována bude zejména funkce zeleně městotvorná (kompoziční), esteticko-kulturní, sociálně-rekreační.

Přípustné využití hlavní:

- parkové porosty okrasné a přírodní

Přípustné využití doplňkové:

- dětská hřiště
- sportovní hřiště s přírodními povrchy
- odpočívadla, altány
- veřejná WC
- hygienická zařízení

- stavby pro obchod a služby do 30 m² zastavěné plochy
- pěší a cyklistické komunikace
- drobná architektura, vodní prvky

Nepřípustné využití:

- veškeré stavby, které nesouvisí s funkcí hlavní
- stavby a činnosti s negativním vlivem na životní prostředí (dopravní zátěže, hluk apod.)

ZI – Zeleň izolační

Funkční plochy zeleně izolační jsou územím, sloužícím jako významná izolační a ochranná zeleň, zeleň, která se v řešeném území vyskytuje pouze ve fragmentech, opuštěné a nevyužívané plochy. Plochy jsou zpravidla volně přístupné a neudržované.

Přípustné využití hlavní:

- vegetační úpravy, plochy a prvky, které svým charakterem odpovídají funkci plochy s ohledem na související ochranné režimy

Přípustné využití doplňkové:

- sportovní hřiště s přírodními povrchy
- pěší komunikace
- cyklistické stezky a jezdecké komunikace
- technické stavby, sloužící obsluze či ochraně území (protipovodňové hráze, ochranné a opěrné zdi)

Nepřípustné využití:

- veškeré stavby, které nesouvisí s funkcí hlavní
- stavby a činnosti s negativním vlivem na životní prostředí (dopravní zátěže, hluk apod.)

SMA – Smíšené území městské specifické

Plochy smíšeného území městského jsou územím využitým především pro služby obyvatelstvu v městském měřítku, částečně i pro bydlení. Podlahová plocha bydlení v takto vymezených funkčních plochách bude min. 30 %. V parteru obytných domů i v jednoúčelových objektech bez podílu bydlení převažuje občanská vybavenost. Zástavbu tvoří uzavřené či polouzavřené bloky domů, vytvářející strukturu ulic vnitřního města s plnohodnotným městským parterem v podnoží.

Přípustné využití hlavní:

- stavby pro bydlení ve vícepodlažních objektech s integrovanou vybaveností
- stavby a zařízení pro administrativu, veřejnou správu, peněžnictví
- stavby pro obchod-vícepodlažní, do 4.000 m² prodejní plochy
- zařízení pro obchod integrované do víceúčelových budov
- stavby a zařízení pro veřejné stravování
- stavby a zařízení pro přechodné ubytování
- stavby a zařízení pro kulturu a společenské aktivity
- stavby a zařízení pro církevní účely

Přípustné využití doplňkové:

- stavby pro bydlení
- zařízení pro služby a výrobní služby bez negativních vlivů na životní prostředí, integrované do víceúčelových budov

- stavby a zařízení pro školství místního a městského významu
- stavby a zařízení pro zdravotnictví místního a městského významu
- stavby a zařízení pro sport
- zařízení pro sociální péči, integrované do víceúčelových budov
- stavby a zařízení pro vědu a výzkum
- zařízení pro veterinární péči
- zařízení provozního vybavení staveb
- stavby a zařízení technického vybavení
- komunikace účelové pro motorová vozidla, pěší a cyklisty
- místní obslužné komunikace
- stavby a plochy hromadné dopravy
- odstavné a parkovací plochy pro osobní automobily a autobusy
- hromadné vícepodlažní parkinky a garáže
- veřejná WC
- veřejná zeleň, veřejná prostranství
- drobná architektura, vodní prvky
- sportovní a dětská hřiště
- stavby a zařízení pro krátkodobé shromažďování domovního odpadu

Nepřípustné využití:

- stavby pro výrobu lehkou a průmyslovou
- stavby a zařízení pro výrobní služby s negativními vlivy na životní prostředí
- stavby pro skladování a manipulaci s materiálem a zbožím
- stavby pro občanskou výrobu koncentrovanou
- řadové garáže a garáže pro nákladní vozidla a autobusy
- stavby a zařízení pro dlouhodobé skladování a likvidaci odpadů
- stavby a zařízení dopravních a technických zařízení s negativními vlivy na životní a obytné prostředí
- stavby a zařízení pro zemědělství
- zahradnictví

3. 4. SWOT ANALÝZA

SILNÉ STRÁNKY	SLABÉ STRÁNKY
<ul style="list-style-type: none">- okolí významného pietního místa- součást systému sídelní zeleně – tzv. zelené cesty- vysoký rekreační potenciál- Památník Zámeček	<ul style="list-style-type: none">- nedostatečná vybavenost- nesourodý mobiliář, někde chybějící- nedořešený bezbariérový vstup se severu- nekvalitní cesty- nestabilní vegetační prvky v plášti u silnice- v širších vztazích nevyhovující povrchy cest, osvětlení, mobiliář- nedostatečné odclonění od frekventované komunikace a chybějící funkční náplň korespondující s pietním charakterem místa- chybějící provozní provázanost
PŘÍLEŽITOSTI	HROZBY
<ul style="list-style-type: none">- zvýšení atraktivnosti území- zvýšení stability funkční plochy zeleně vhodným doplněním mobiliáře- zvýšení pobytoivosti- spolupráce s GAMPA- využití louky k projekcím v letních měsících	<ul style="list-style-type: none">- nekoncepční vkládání nevhodných aktivit, prvků a vybavenosti- nevhodné dosadby- nedostatečná péče o zeleň- ponechání plochy tak, jak je

4. POŽADAVKY NA ŘEŠENÍ STUDIE

V rámci širších vztahů bude řešeno usazení a význam plochy v systému sídelní zeleně se vzájemné, komplexní provozní vztahy, logické propojení pěší a cyklistické trasy.

4.1. OBSAH STUDIE

Analytická část – bude obsahovat základní analýzu současného stavu, rozbor provozních a kompozičních vztahů, vybavenosti. Strukturu analytické části, její formu navrhne zpracovatel tak, aby byla srozumitelně prezentována komplexní problematika lokality.

Návrhová část – Strukturu návrhové části, její formu navrhne zpracovatel tak, aby byl srozumitelně, a to jak pro laickou veřejnost, politiky i odborníky prezentován návrh revitalizace parčíku kolem Památníku Zámeček. Dle výše uvedeného zadání budou prezentovány v rozsahu širších vztahů především návrhy propojení parčíku na systém městské zeleně a navazující cestní síť, dále opatření ve stávajících porostech, návrh cestní sítě, úprava vstupů do parku, vybavenosti, případného informačního systému atp. Součástí návrhu bude i předpokládaná finanční rozvaha. Návrh bude tematicky řešit zejména následující nedostatky a podněty pro jednotlivé oblasti:

a) KOMPOZICE, FUNKČNÍ NÁPLŇ

V rámci řešení kompozice a náplně veřejného prostoru je vhodné zaměřit se zejména na:

- *zvážení umístění dočasných výstav (vztahujících se k místu, ale třeba i moderního umění) v prostoru louky mezi muzeem a parkovištěm, ověření možnosti / vhodnosti založení vodní plochy s ohledem na podmáčenost území*
- *ponechání volné plochy pro možnosti projekcí, zvážení celkového pojednání scény (pódium, sezení, zázemí) umožňující v budoucnu třeba i jiný druh kulturních akcí, než je pouze projekce, což by mohlo k areálu přitáhnout adekvátním způsobem další pozornost veřejnosti, východiskem je ovšem zachování současné orientace promítacího plátna s ohledem na světové strany (večerní Slunce).*
- *ověření možnosti umístění restauračního zařízení, které může mít případně i formu dočasného / sezónního kiosku (je třeba zvážit i s ohledem na rentabilitu provozu), místo, kam by se mohli návštěvníci uchýlit po zhlédnutí psychicky vyčerpávající expozice muzea však v místě zoufale chybí*
- *zvážit také umístění vhodných herních prvků ve vazbě na historický kontext místa a tím odpovídající formu*

b) VEGETAČNÍ PRVKY

Při návrhu vhodné formy vegetačních prvků zohlednit zejména:

- *podrobný návrh charakteru jednotlivých typů vegetačních prvků včetně konkrétního vhodného druhu travní směsi a nastavení managementu péče*
- *návrh jemných terénních úprav*
- *návrh funkčních dosadeb (odclonění Průmyslové ulice doplněním lemu na „promítací“ louce, vhodné začlenění zdi areálu Foxconn v blízkosti parkoviště, návrh managementu stávajícího*

lesa s cílem vytvoření druhově přirozeného, plně zapojeného porostu, snahu zajistit „přirozenou“ obnovu vegetace v rámci parku)

c) PROVOZ

Při řešení provozních vazeb zohlednit zejména:

- nutnost logické a bezbariérové cestní sítě
- plynulé křížení /návaznost s pěším propojením Průmyslová – Odbojářů (možná kolize se dvěma uschlými borovicemi), návrh konečné výsadby nekolidující s cestou
- zokruhování cest s cílem vytvoření pobytového místa
- v cyklogenerelu Pardubic je spojnice mezi ulicemi K Silu a Fibichova (zelená čárkovaná křivka na obrázku níže) vedena jako cyklistická komunikace sdílená s pěšími o místním významu, současný stav ovšem neodpovídá normovým požadavkům, doporučujeme stezku upravit na zpevněnou s hladkým povrchem o šíři minimálně 3 m (dle TP 179 Navrhování komunikací pro cyklisty), pěší a cyklistická doprava by na této stezce měla být v režimu dopravního značení C9



- propojení ulic K Silu a Fibichova vyžaduje vybudování části nové stezky blíže k ulici Fibichova, tento nový úsek by měl být výškovým vedením uzpůsoben pro cyklistický provoz a zároveň nabídnout bezbariérový přístup k památníku Zámeček ze směru ulice Fibichova (jako alternativa pro překonání výškového rozdílu k současným schodům)
- ostatní stezky kolem Památníku Zámeček je vhodné zachovat v současném režimu (bez provozu cyklistů – pouze pěší), v místě křížení společné stezky a stezky pro chodce poblíž ulice Fibichova je vhodné zvážit umístění mobiliáře pro cyklisty,

zejména stojanů

- v případě prodloužení řešeného území do části B stojí za zvážení také prodloužení společné stezky skrz les až do ulice U Zámečku, respektive Drozdická, toto prodloužení může vyvolat potřebu přemístění některých nově vysazených dřevin (i vzhledem k vhodnému trasování pro překonání výškového rozdílu).

d) OSVĚTLENÍ

Zadavatel požaduje řešit ve studii:

- revizi a doplnění osvětlení prostoru
- stanovení / sjednocení, jakým způsobem bude osazeno veřejné osvětlení – paty lamp, které jsou nyní provedeny různě, v pietním území je nevhodné, aby někde z trávy „svítily“ betonové základy, když to někde tak být nemusí
- zvážení dalšího doplnění osvětlení a jeho charakteru

e) MOBILIÁŘ

- je třeba sjednotit / doplnit mobiliář – lavičky, odpadkové koše, ale doplnit také úvodní tabule o památníku vždy u „vstupu“ do parku v částech, které k němu mají být úpravami přiřčleněny – tzn. zřejmě někde u Mincovny, u doplněné cesty atd., studie by měla určit pozice, počty a orientaci
- revize již osazených laviček a umístění na vhodnější místa (průhledy, atmosféra)
- k diskusi je také revize materiálového řešení (napjatý rozpočet stavby např. neumožnil použití „lepšího“ – tvrdšího dříví atd.)

f) OSTATNÍ

- je třeba navrhnout úpravu betonových skruží a dalších betonových prvků, které se nachází v rámci areálu, některé sice musí zůstat přístupné, ale to neznamená, že nemohou být skryté
- revize a řešení problémů stávajícího odvodnění parkoviště, návrh možností využití dešťových vod ze zpevněné plochy pro parkovou zeleň

4.2. POŽADAVKY NA ZPRACOVATELE A PROJEDNÁNÍ

Zadavatel požaduje v projektovém týmu dodavatele účast autorizovaného architekta (označení A.1 nebo A.0), vždy je nutná spolupráce s osobou se specializací na krajinářskou architekturu (A.3).

Studie bude v průběhu rozpracovanosti konzultována min. 1× měsíčně (předpokládána doba zpracování studie 4 měsíce) se zadavatelem a budoucím provozovatelem (OHA, OŽP, OŠKS, OMI, zástupce MO IV, zástupce úseku památkové péče). Návrh bude od počátku komunikován a koordinován se zástupci GAMPA. Předpokládá se prezentace návrhu vedení města.

5. PODKLADY

Zmíněné podklady obdrží zpracovatel od zadavatele, případně jsou veřejně dostupné na stránkách města:

1. Technické podklady – DKM, technická mapa města – polohopis, výškopis, sítě TI (dwg), geodetické zaměření
2. Existující dokumentace, studie
 - „Rekonstrukce a modernizace památníku Zámeček“, podle níž byla stavba v letech 2019–2021 zrealizována
 - „Manuál údržby areálu NKP Památník Zámeček“, podle něhož je v současnosti pietní území udržováno
 - „Rozvoj vybraných ploch zeleně města Pardubice“ Florart, 2021
[Rozvoj vybraných ploch zeleně Pardubice | Pardubice.eu](#)
 - „Strategie zkvalitnění veřejných prostranství města Pardubice“ MC 2019
[Strategie zkvalitnění veřejných prostranství města Pardubice | Pardubice.eu](#)
 - „Management péče o sídelní zeleň města Pardubice“ Florart, 2021
 - „Územní studie sídelní zeleně města Pardubice“ Florart, 2021
[Územní studie sídelní zeleně pro město Pardubice | Pardubice.eu](#)

6. FORMA STUDIE

Zadavatel požaduje maximální využití možností grafického zobrazování tak, aby většina navrhovaných úprav, řešení problémů a limitů byla zřejmá z výkresové části.

Zadavatel poskytne jako podklad technickou mapu území.

Textová část :

- použít zpracované podklady zhodnocení stávajícího stavu, popis koncepce řešení a zdůvodnění návrhu, popis technického řešení
- propočet nákladů stavby

Grafická část v průkazném měřítku:

- situaci širších vazeb řešeného území
- situace na podkladě katastrální mapy
- celkový situační výkres
- situační výkresy dílčích částí řešeného území (detaily území)
- zobrazení dílčích navrhovaných prvků (vzorové řezy)
- vizualizace návrhu (z pohledu chodce, příp. nadhledové)

Počet příloh výkresové části je možno měnit dle potřeby vyplývající z řešení území, lze doplnit dalšími vysvětlujícími výkresy. Předpokládá se forma vázaného výtisku formátu A3. Větší formáty výkresu mohou být v sešitu složeny a přizpůsobeny formátu A3. Součástí odevzdávaného díla bude 1× digitální nosič s daty v těchto formátech:

- vektorová data v CAD formátech *.dwg nebo *.dgn (případně GIS *.shp)
- rastrová data ve formátech *.jpg, *.tif apod.
- textová a tabulková část ve formátech *.doc(x), *.xls(x)
- vše navíc vyexportováno do formátu *.pdf

Studie bude předána ve třech výtiscích a v digitální formě na datovém nosiči (formát pdf a otevřená data dwg, dgn, pln, doc, xls, jpg).