



## SMLOUVA O DÍLO

dle ustanovení § 2586 a násl. zákona č. 89/2012 Sb., občanský zákoník

### I. Smluvní strany

#### městská část Praha 12

se sídlem: Generála Šišky 2375/6, 143 00 Praha 4 – Modřany

zastoupena: Ing. Vojtěchem Kosem, MBA, **starostou**

IČO: 00231151, DIČ: CZ00231151

(dále jen „objednatel“)

a

POTS s.r.o.

sídlo: Baarova 49/3, 460 01 Liberec 1

zastoupena: Jiřím Smetanou

IČO: 05627788, DIČ: CZ05627788

bankovní spojení:, č.ú.: 222024243/0600

zapsaná/á v obchodním rejstříku, vedená u Krajského soudu v Ústí nad Labem, vložka č. C 38637

(dále jen „zhotovitel“)

uzavírají tuto smlouvu o dílo, kterou se zhotovitel zavazuje provést na svůj náklad a nebezpečí dílo specifikované v čl. II. této smlouvy o dílo (dále jen „smlouva“) a objednatel řádně provedené dílo převzít a zaplatit cenu podle čl. III. této smlouvy, a to za podmínek dále v této smlouvě uvedených.

### II. Předmět díla

1. Předmětem díla je výroba, dodávka a montáž květináčů a zástěny do administrativního objektu Radnice MČ Prahy 12 na adrese Generála Šišky 2375/6, 143 00 Praha 4 – Modřany (dále jen „Dílo“). Rozsah a specifikace předmětu díla je vymezen nabídkou zhotovitele ze dne 7.5.2024 podanou v rámci zadávacího řízení na veřejnou zakázku malého rozsahu s názvem „**Výroba a montáž květináčů a zástěny v prostorách recepce Radnice MČ Praha 12**“, obsahující ocenění a splnění standardů požadovaných objednatel a autorem návrhu společností LOXIA a. s., IČO: 64949516, Perucká 2274/26, Praha 2 - Vinohrady, včetně stanovení rozmístění v budově a souvisejících nákladů. Oceněný položkový rozpočet tvoří **přílohy č. 1 a 2** této smlouvy.

2. Veškeré rozměry Díla uvedené v položkovém rozpočtu jsou orientační. Zhotovitel se zavazuje před samotnou dodávkou a montáží Díla provést přesné zaměření místa plnění.
3. Zhotovitel v rámci realizace Díla dle této smlouvy zajistí na své náklady také dopravu a provede všechny potřebné kroky související s dodáním Díla na místo plnění (kompletní instalace Díla vč. připojení, seřízení a zprovoznění) a předáním příslušné dokumentace objednateli v souladu s příslušnými právními předpisy.
4. Součástí Díla je i ekologická likvidace obalového materiálu, včetně poplatků za likvidaci a zajištění bezpečnosti práce a ochrany životního prostředí.
5. Zhotovitel v rámci realizace Díla zajistí provedení všech nezbytných zkoušek, atestů, revizí, průvodních technických dokumentací, zkušebních protokolů, prohlášení o shodě, a seznam doporučených náhradních dílů, podle ČSN a případných jiných právních nebo technických předpisů platných v době provádění a předání Díla, kterými objednateli prokáže dosažení předepsané kvality a předepsaných technických parametrů díla, předání návodů na péči a ošetřování.
6. Zhotovitel prohlašuje, že jsou mu známy veškeré technické, kvalitativní, kvantitativní i jiné podmínky nezbytné k realizaci Díla.
7. Zhotovitel je povinen provést Dílo na svůj náklad a na své nebezpečí, a to řádně, včas, v rozsahu a kvalitě a za ostatních podmínek specifikovaných touto smlouvou a výše uvedenými podklady.
8. Pokud se při realizaci Díla, z odborných znalostí zhotovitele, ukáže nutnost jakýchkoliv změn, doplňků, rozšíření nebo zúžení Díla, dodání dodatečných věcí, prací nebo služeb pro dosažení kompletnosti, provozuschopnosti či požadovaných parametrů Díla apod. (dále jen „dodatečné práce“), je zhotovitel povinen provést soupis těchto změn a předat jej bezodkladně v písemné podobě objednateli ke schválení prostřednictvím osoby vykonávající technický dozor. Ocenění dodatečných prací, bude stanoveno dle jednotkových cen obsažených v nabídce podané zhotovitelem v zadávacím řízení, ceny za práce tam neobsažené budou stanoveny smluvně dle cen v místě a čase obvyklých. Dodatečné práce nad rámec zadání (proti kterým nebudou odečítány méně práce např. z důvodu jiného technického řešení) a nebudou navyšovány o vedlejší rozpočtové náklady. Objednatel si vyhrazuje právo zúžit rozsah Díla o práce tvořící maximálně 15% ceny Díla, bez nároku zhotovitele na úhradu ušlého zisku.
9. Zhotovitel prohlašuje, že jím realizované Dílo bude splňovat všechny bezpečnostní zásady, především z hlediska nezávadnosti materiálů, bezpečných otevíracích a zavíracích prvků, netoxických a nehořlavých materiálů a použitých barev, materiálů splňující hygienická pravidla a pravidla požární bezpečnosti. Dále bude Dílo splňovat standardy funkční a estetické, design, styl a barevné provedení. Objednatel nepřipouští dodávku použitého či jinak repasovaného zboží. Předmět díla bude objednateli v místě plnění dodán zkompletovaný, slepený a smontovaný. Výjimku tvoří atypické části Díla, které lze kompletovat jen v místě plnění.

10. Zhotovitel je povinen před zahájením výroby a dodávky všechny části Díla, které nebylo možné zobrazit v zadávacím řízení, předložit k odsouhlasení objednateli.

### III. Cena za Dílo

1. Cena za kompletní zhotovení, dodávku a montáž Díla (dále jen „celková cena“) je smluvními stranami sjednána jako cena pevná a nejvýše přípustná:

<b>Celková cena bez DPH</b>	<b>775 372 Kč</b>
<b>21% sazba DPH</b>	<b>162 828 Kč</b>
<b>Celková cena včetně DPH</b>	<b>938 200 Kč</b>

2. Zhotovitel prohlašuje, že celková cena zahrnuje veškeré náklady, práce a dodávky nutné k realizaci Díla dle čl. II této smlouvy, jakož i zisk zhotovitele a dále i náklady na vodné, stočné, el. energii, teplo, náklady na používání zdrojů a služeb do skutečného dokončení Díla, náklady na dopravu a případné dopravní značení, pojištění, daně, poplatky a jakékoliv další výdaje potřebné pro realizaci Díla. V ceně je zahrnuta také ekologická likvidace a odvoz veškerých obalových materiálů.
3. Celková cena za Dílo může být překročena jen v případě změny zákonných předpisů upravujících sazbu DPH a za podmínek v této smlouvě uvedených.
4. V ceně Díla není zahrnut výkon záručního servisu, který bude účtován hodinovou sazbou dle skutečné potřeby, která musí být předem odsouhlasena objednatel.

### IV. Platební podmínky

1. Po ukončení Díla a jeho převzetí zhotovitel vystaví konečnou fakturu.
2. Faktura vystavená zhotovitelem musí obsahovat náležitosti daňového dokladu, musí obsahovat úplné obchodní názvy obou stran, IČO a DIČ obou stran, bankovní spojení zhotovitele, řádné označení předmětu plnění, včetně odkazu na tuto smlouvu, datum vystavení faktury a dobu splatnosti. Faktura musí být opatřena textem „**Výroba a montáž květináčů a zástěny v prostorách recepcy Radnice MČ Praha 12**“.
3. Objednatel vyzve zhotovitele k opravě faktury v případě, že faktura nebude splňovat shora uvedené náležitosti. V takovém případě zhotovitel fakturu opraví a zašle objednateli znovu s novou lhůtou splatnosti. Faktura, pokud nebude objednatel vrácena z důvodů věcných či formálních nedostatků, bude objednatel proplacena do **30 dnů** od doručení objednateli.
4. Zhotovitel se zavazuje, že na jím vydaných daňových dokladech bude uvádět pouze čísla bankovních účtů, která jsou správcem daně zveřejněna způsobem umožňujícím dálkový přístup (§ 98 písm. d) zákona č.235/2004 Sb., o dani z přidané hodnoty, ve znění pozdějších předpisů). V případě, že daňový doklad bude obsahovat jiný než takto zveřejněný účet, bude takovýto daňový doklad považován za neúplný a objednatel vyzve

zhotovitele k jeho doplnění. Do okamžiku doplnění si objednatel vyhrazuje právo neuskutečnit platbu na základě tohoto daňového dokladu.

5. V případě, že kdykoli před okamžikem uskutečnění platby ze strany objednatele na základě této smlouvy bude o zhotoviteli správcem daně z přidané hodnoty zveřejněna způsobem umožňujícím dálkový přístup skutečnost, že zhotovitel je nespolehlivým plátcem (§ 106a zákona č.235/2004 Sb., o dani z přidané hodnoty, ve znění pozdějších předpisů), má objednatel právo od okamžiku zveřejnění ponížít všechny platby zhotoviteli uskutečňované na základě této smlouvy o příslušnou částku DPH. Smluvní strany si sjednávají, že takto zhotoviteli nevyplacené částky DPH odvede správci daně sám objednatel v souladu s ustanovením § 109a citovaného zákona.
6. Zhotovitel se zavazuje, že tuto pohledávku nepostoupí třetí osobě. Dále se zhotovitel zavazuje, že nebude požadovat započtení této pohledávky s jinou pohledávkou dle ustanovení § 1982 a následujících zákona č. 89/2012 Sb., občanského zákoníku.

## V.

### Místo a doba plnění

1. Místem plnění je administrativní objekt Radnice MČ Prahy 12 na adrese Generála Šišky 2375/6, 143 00 Praha 4 – Modřany.
2. **Zhotovitel zahájí práce na realizaci Díla bezprostředně po nabytí účinnosti smlouvy.**
3. **Zhotovitel provede zaměření místa plnění nejpozději do 5 kalendářních dnů od účinnosti smlouvy.**
4. **Zhotovitel se zavazuje Dílo dokončit a předat objednateli nejpozději do 8 kalendářních týdnů od účinnosti smlouvy.**
5. Vyskytne-li se v průběhu doby plnění překážka v provádění Díla bez zavinění zhotovitele, je osoba provádějící technický dozor oprávněna dobu plnění přerušit, a to písemným zápisem. Doba plnění se pak prodlužuje o dobu přerušením vyvolanou, pokračování v provádění bude opět písemně potvrzeno.

## VI.

### Základní podmínky provádění Díla

1. Objednatel umožní zhotoviteli prohlídku místa plnění pro účely zaměření do **5 pracovního dne** od obdržení výzvy zhotovitele.
2. Zhotovitel po celou dobu realizace Díla odpovídá za ostrahu Díla, s výjimkou Díla předaného, a to za dodržování bezpečnostních a protipožárních předpisů jak při vlastní realizaci Díla, tak i při pohybu všech pracovníků zhotovitele i třetích osob.
3. Obě strany se dohodly, že teprve dnem předání a převzetí Díla nebo jeho části objednatelem dle čl. VIII této smlouvy přechází na objednatele nebezpečí odpovědnosti za ztráty, poškození nebo zničení Díla, jakož i za škodu způsobenou třetím osobám.
4. Zhotovitel je povinen po celou dobu realizace Díla až do jeho předání objednateli mít uzavřenu pojistnou smlouvu, jejímž předmětem je **pojištění odpovědnosti** za škodu způsobenou při výkonu podnikatelské činnosti vůči třetím osobám s pojistným plněním ve výši minimálně **500 tis. Kč**, ale je srozuměn s tím, že v případě způsobení škody, bude takovou škodu hradit v její skutečné výši (viz čl. X. této smlouvy).

5. Vyskytne-li se v průběhu realizace Díla nutnost jakýchkoli změn proti předpokladům obsažených v této smlouvě, budou tyto změny řešeny operativně po dohodě mezi oběma smluvními stranami. Řešení drobných změn bude dohodnuto zápisem potvrzeným zhotovitelem a technickým dozorem objednatele. Změny závažnějšího rozsahu, které budou mít vliv na podstatnou změnu práv a povinností smluvních stran zejména na termín splnění, popřípadě na cenu, budou řešeny písemným dodatkem k této smlouvě.
6. Dílo bude prováděno pracovníky zhotovitele, kteří mají k provádění Díla potřebnou kvalifikaci. Shledá-li objednatel nebo technický dozor objednatele opakovaně nedostatky v provádění Díla jednotlivými pracovníky zhotovitele, je oprávněn vyzvat zhotovitele, a to i prostřednictvím technického dozoru objednatele, k jejich výměně, přičemž zhotovitel je povinen takové výzvě vyhovět, jinak je objednatel oprávněn, prostřednictvím technického dozoru objednatele, stavbu zastavit.
7. Zhotovitel je oprávněn pověřit provedením části Díla třetí osobu (subdodavatele) uvedenou v seznamu subdodavatelů, který je součástí jeho nabídky. K provedení díla pomocí subdodavatele neuvedeného v nabídce je zhotovitel oprávněn pouze po předchozím písemném souhlasu objednatele. Zhotovitel odpovídá za činnost subdodavatele tak, jako by Dílo prováděl sám.
8. Zhotovitel je povinen zabezpečit ve smlouvách se subdodavatelem splnění povinností vyplývajících zhotoviteli z této smlouvy, a to přiměřeně k povaze a rozsahu subdodávky.
9. Zhotovitel zajistí a odpovídá za to, že v průběhu provádění Díla nedojde k porušení zákonem chráněných autorských a průmyslových práv.
10. Změna subdodavatele, jehož prostřednictvím prokazoval zhotovitel kvalifikaci v zadávacím řízení, je v průběhu plnění díla možná pouze v důsledku objektivně nepředvídatelných skutečností a pouze za předpokladu, že náhradní subdodavatel prokáže splnění kvalifikace ve shodném rozsahu jako původní subdodavatel a objednatel s takovou změnou subdodavatele souhlasí. Zhotovitel je odpovědný za splnění všech ustanovení této smlouvy i ze strany subdodavatelů.

## VII.

### Kontrola prací

1. Objednatel je oprávněn provádět pravidelnou kontrolu nad prováděnými pracemi, a to jím pověřenou, odborně způsobilou osobou, která je oprávněna po celou dobu provádění prací realizovat funkci technického dozoru. Osoba pověřená objednatelem – technický dozor: Filip Beitzl, vedoucí technického oddělení, Odbor správy úřadu, tel: 244 028 234, e-mail: beitzl.filip@praha12.cz. Kontrolu realizace Díla jsou oprávněni provádět rovněž dotčení zástupci objednatele a autor technické dokumentace, platbu za autorský dozor hradí objednatel. Objednatel je oprávněn bez souhlasu zhotovitele osobu pověřenou technickým dozorem jednostranně změnit nebo určit osobu další, a to prostřednictvím vedoucího odboru správy úřadu, Úřadu městské části Praha 12, objednatel je však povinen tuto skutečnost oznámit písemně zhotoviteli, např. zápisem do stavebního deníku.
2. Osoba pověřená objednatelem je oprávněna, zjistí-li při pravidelné kontrole provádění prací závady, učinit záznam s požadavkem na jejich odstranění ve stanoveném termínu. V případě hrubého porušení technologické kázně či zjištění postupu ohrožujícího zdraví, život či majetek je technický dozor objednatele oprávněn práce zastavit.

## VIII.

### Předání a převzetí Díla

1. Smluvní strany se dohodly na jednorázovém předání a převzetí Díla po dokončení plnění, dle dohody s technickým dozorem, kdy bude zhotovitelem vystaven **zápis o předání a převzetí Díla** podepsaný oběma smluvními stranami (dále jen „předávací protokol“). V případě, že při předání Díla budou objednatelem zjištěny drobné vady nebo nedodělky Díla, které nebrání jeho užívání, zapíší se tyto vady nebo nedodělky Díla do předávacího protokolu a po jejich odstranění bude sepsán **zápis o odstranění drobných vad a nedodělků** podepsaný oběma smluvními stranami. Zhotovitel se zavazuje odstranit drobné vady a nedodělky dle tohoto článku do **5 kalendářních dnů**; nedohodnou-li se smluvní strany jinak. Ke dni předání Díla objednateli přechází na objednatele odpovědnost za škody na Díle způsobené.
2. Zhotovitel je povinen připravit ke dni předání Díla pro objednatele nezbytné doklady, zejména:
  - zápisy, potvrzení a osvědčení o zkouškách a kvalitě použitých materiálů, zejména pak, revizní zprávy, protokoly, návody na údržbu a servis,
  - čestné prohlášení zhotovitele, že uhradil vůči svým subdodavatelům veškeré závazky související s provedením Díla.

## IX.

### Záruka na Dílo

1. Zhotovitel odpovídá za to, že celé Dílo je provedeno bez jakýchkoli vad a nedodělků a je provedeno v souladu se svým účelem. Záruční doba na Dílo je stanovena v délce trvání **24 kalendářních měsíců** na celé dílo ode dne, kdy dojde k převzetí Díla dle čl. VIII. této smlouvy.
2. Vadou se rozumí odchylka v kvalitě nebo v rozsahu nebo v parametrech Díla stanovených touto smlouvou a zejména předepsanými standardy. Nedodělkem se rozumí nedokončené práce oproti této smlouvě a zejména Projektové dokumentaci.
3. Zhotovitel se zavazuje zahájit odstraňování případných vad do 3 pracovních dnů od jejich písemného nahlášení objednatelem (míněno i faxem nebo e-mailem), nebude-li s ohledem na charakter závady objednatelem odsouhlasena jiná odpovídající lhůta.
4. Pokud výše uvedená nebo samostatně písemně dohodnutá lhůta k zahájení s odstraňováním vad marně uplyne, je objednatel po jejím marném uplynutí, oprávněn zajistit odstranění reklamovaných vad jiným subjektem a vynaložené náklady následně uplatnit u zhotovitele.
5. Výše uvedenými ustanoveními nejsou nijak dotčena práva smluvních stran požadovat náhradu škody, která vznikne v příčinné souvislosti s porušením smluvní či zákonné povinnosti druhou smluvní stranou.

## X.

### Smluvní pokuty

1. Zhotovitel se zavazuje zaplatit objednateli v případě nedodržení termínu dokončení Díla smluvní pokutu ve výši **0,5% z celkové ceny Díla** bez DPH, za každý započatý den prodlení.

2. Zhotovitel se zavazuje zaplatit objednateli v případě nedodržení termínu pro odstranění drobných vad a nedodělků uvedených v **zápisu o odstranění drobných vad a nedodělků** smluvní pokutu ve výši **500 Kč** za každý započatý den prodlení a jednu každou vadu nebo nedodělek.
3. V případě prodlení zhotovitele s vyklizením místa dodání je zhotovitel povinen zaplatit objednateli **500 Kč za každý započatý den prodlení** až do jeho úplného vyklizení.
4. V případě opožděné úhrady faktury zaplatí objednatel zhotoviteli smluvní pokutu ve výši **0,05 % z neuhrazené částky** za každý započatý den prodlení.
5. Zhotovitel je povinen zahájit odstranění vady v době záruky do 5 pracovních dnů od nahlášení vady, nebude – li dohodnuto jinak. Za každý započatý den prodlení s nastoupením k odstranění reklamovaných vad v průběhu záruční doby a za každý započatý den prodlení s dokončením odstranění těchto vad zaplatí zhotovitel objednateli smluvní pokutu ve výši **500 Kč**, za každou reklamovanou vadu.
6. Ustanoveními o smluvních pokutách není nijak dotčeno právo objednatele požadovat náhradu škody, která vznikne v příčinné souvislosti s porušením smluvní či zákonné povinnosti zhotovitele, jakož i v důsledku porušení smluvní povinnosti zhotovitele vůči subdodavateli.
7. Splatnost smluvních pokut je 30 dnů ode dne doručení vyúčtování smluvní pokuty vystaveného oprávněnou stranou straně povinné. Objednatel je oprávněn oproti ceně za Dílo započíst případné smluvní pokuty a jiné peněžité závazky zhotovitele po splatnosti.

## **XI.**

### **Odstoupení od smlouvy**

1. Obě smluvní strany mají možnost od smlouvy odstoupit pouze v případě, že druhá strana závažným způsobem porušila své smluvní či zákonné povinnosti.
2. Na straně objednatele se má za to, že závažným způsobem porušil své smluvní povinnosti v případě, že je v prodlení s úhradou faktury o více jak 30 dnů a úhrada nebyla provedena ani po písemném upozornění zhotovitele v dodatečné lhůtě 30 dnů.
3. Na straně zhotovitele se má za to, že závažným způsobem porušil své smluvní povinnosti v případě, že:
  - je v prodlení s dokončením Díla o více než 15 dnů,
  - Dílo nebo jeho část nesplňuje kvantitativní a kvalitativní parametry stanovené touto smlouvou,
4. Smluvní strany se dohodly, že v případě odstoupení od smlouvy zůstávají v platnosti ustanovení této smlouvy týkající se odpovědnosti za vady Díla, záruky a záruční lhůty, jakož i ustanovení o smluvních pokutách, náhradě škody a cenová ujednání obsažená v této smlouvě a jejích přílohách.
5. Odstoupení od smlouvy nabývá účinnosti dnem doručení druhé smluvní straně.
6. Objednatel je dále oprávněn od smlouvy odstoupit z důvodu zásahu vyšší moci jako mimořádná nepředvídatelná a neodvratitelná překážka, vzniklá nezávisle na jeho vůli, z rozhodnutí Vlády ČR nebo jiného orgánu veřejné moci, hygienické stanice či z rozhodnutí zřizovatele.

## XII.

### Závěrečná ustanovení

1. Jakékoliv změny této smlouvy jsou možné pouze po vzájemné dohodě obou smluvních stran formou písemného dodatku podepsaného oběma smluvními stranami.
2. Otázky touto smlouvou neupravené se budou řídit příslušnými ustanoveními zákona č. 89/2012 Sb., občanský zákoník.
3. Smluvní strany se dohodly, že v případě nutnosti řešit spory soudní cestou bude místně příslušným soudem obecný soud objednatele, ve smyslu ustanovení § 89a zákona č. 99/1963 Sb., občanský soudní řád, ve znění pozdějších předpisů.
4. Tato smlouva je vyhotovena ve třech stejnopisech, z nichž objednatel obdrží dvě vyhotovení a zhotovitel vyhotovení jedno.
5. Smlouva nabývá platnosti dnem jejího podpisu oprávněnými zástupci obou smluvních stran a účinnosti zveřejněním smlouvy ve veřejném registru smluv, které zajistí objednatel.
6. Veškerá komunikace v souvislosti s výkonem této smlouvy, jak ústní tak písemná, bude probíhat v českém jazyce. Pro závaznou korespondenci smluvních stran jsou stanoveny následující kontakty na straně:
  - a) objednatele ve věcech technických: Filip Beitl, vedoucí technického oddělení OSÚ, tel.: 224 028 234, e-mail: [beitl.filip@praha12.cz](mailto:beitl.filip@praha12.cz)
  - b) zhotovitele ve věcech technických: Jiří Smetana tel.: +420 602 106 611, e-mail: [info@pots.cz](mailto:info@pots.cz)
7. Smluvní strany podpisem této smlouvy stvrzují, že smlouvu si před podpisem přečetly a na důkaz toho připojují své podpisy.

#### Přílohy:

- 1) Položkový rozpočet – květináče
- 2) Položkový rozpočet – zástěny
- 3) Vizualizace – květináče + zástěna

V Praze, dne: 18.7. 2024

za objednatele:



Ing. Vojtěch Kos, MBA,  
starosta

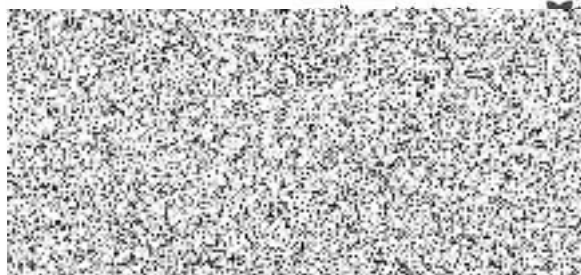


V Liberci dne:

*M. Smetana*  
2024

za zhotovitele:

POTS s.r.o.  
adresa Baarova 49/3, 460 01 Liberec 1  
IČ 05627788 DIČ CZ05627788



# SEZNAM PRVKŮ A NÁBYTKU NA MÍRU

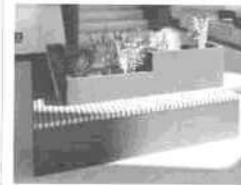
OZNAČENÍ	POLOŽKA	POPIS	Výkres č.	FOTO/VIZUALIZACE	POZNÁMKY	ks	CENA/kus	CENA CELKEM BEZ DPH
<b>1.VSTUPNÍ HALA</b>								
PRVEK 01	KVĚTINÁČ	Materiál: Rozměr (š x d x v):  Barva:	Sklolaminát 300 x 900 x 400  RAL 7016 tmavě šedá			5	7 367 Kč	36 835 Kč
PRVEK 02	KVĚTINÁČ	Materiál: Rozměr (š x d x v):  Barva:	Sklolaminát 300 x 900 x 600  RAL 7016 tmavě šedá			1	11 162 Kč	11 162 Kč
PRVEK 03	KVĚTINÁČ	Materiál: Rozměr (š x d x v):  Barva:	Sklolaminát 300 x 940 x 600  RAL 7016 tmavě šedá			1	11 551 Kč	11 551 Kč
PRVEK 04	KVĚTINÁČ	Materiál: Rozměr (š x d x v):  Barva:	Sklolaminát 300 x 500 x 600  RAL 7016 tmavě šedá			1	7 775 Kč	7 775 Kč

lium\_schodiste\_reseni2\_230319.pdf

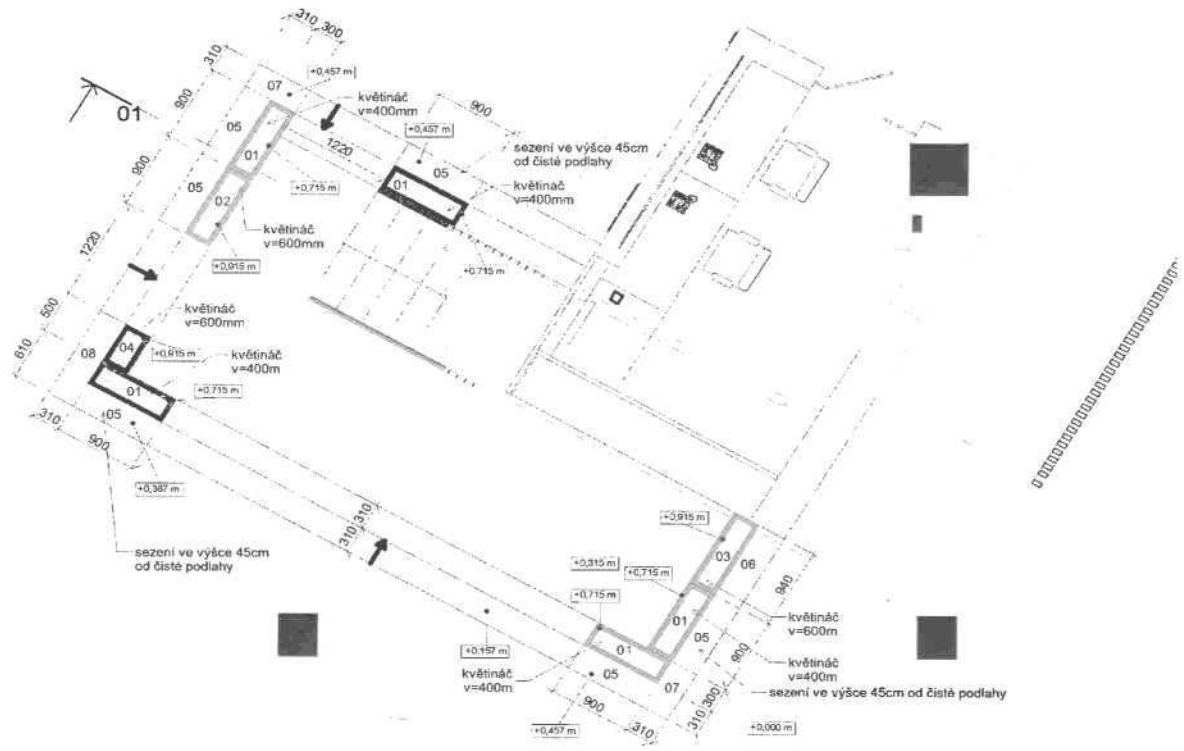


<b>PRVEK 05</b>	LAVICE S ÚLOŽNÝM PROSTOREM	Materiál: Rozměr (š x d x v):  Barva:	Sklolaminát, sedák z lamel (dekor dub) 300 x 900x 300  RAL 7016 tmavě šedá
<b>PRVEK 06</b>	LAVICE S ÚLOŽNÝM PROSTOREM	Materiál: Rozměr (š x d x v):  Barva:	Sklolaminát, sedák z lamel (dekor dub) 300 x 940x 300  RAL 7016 tmavě šedá
<b>PRVEK 07</b>	LAVICE	Materiál: Rozměr (š x d x v):  Barva:	Sklolaminát, sedák z lamel (dekor dub) 300 x 610 x 300  RAL 7016 tmavě šedá
<b>PRVEK 08</b>	LAVICE S ÚLOŽNÝM PROSTOREM	Materiál: Rozměr (š x d x v):  Barva:	Sklolaminát, sedák z lamel (dekor dub) 300 x 1110x 300  RAL 7016 tmavě šedá

RMS1\_poc




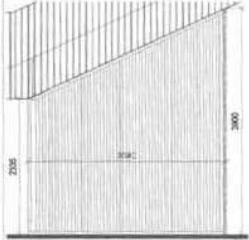

(alt. bez uloženého prostoru, uvést cenu)	6	21 651 Kč	129 906 Kč
(alt. bez uloženého prostoru, uvést cenu)	1	23 585 Kč	23 585 Kč
(alt. bez uloženého prostoru, uvést cenu)	2	17 355 Kč	34 710 Kč
(alt. bez uloženého prostoru, uvést cenu)	1	25 748 Kč	25 748 Kč



# SEZNAM PRVKŮ A NÁBYTKU NA MÍRU

OZNAČENÍ	POLOŽKA	POPIS	Výkres č.	FOTO/VIZUALIZACE	POZNÁMKY	ks	CENA/kus	CENA CELKEM BEZ DPH
----------	---------	-------	-----------	------------------	----------	----	----------	---------------------

## 1.VSTUPNÍ HALA

SLOUPKOVÁ ZÁSTĚNA		- sloupková zástěna je tvořena svislými sloupky 50/100 mm v osové vzdálenosti 100mm - svislé sloupky jsou na pevném soklu 100/100 mm						
PRVEK 01	SLOUPKOVÁ ATYPICKÁ ZÁSTĚNA U RECEPCE	Materiál: Rozměr (š x v x hl): Sloupky:	M_S.01 3080x2335/3900x100 31x sloupek 50/100, 2x vodorovné trámk 100/100	RM51_PRICKA-HALA_230602.pdf			1	204 600 Kč
PRVEK 02	SLOUPKOVÁ ZÁSTĚNA V KAVÁRNĚ	Materiál: Rozměr (š x v x hl): Sloupky:	M_S.01 5950x4000x100 60x sloupek 50/100; 2x vodorovné trámk 100/100					1

## NÁVRH ZÁSTĚN VE VSTUPNÍ HALE



### LAMENOVÁ ZÁSTĚNA

výška: ke stropu  
profil lamely: 50x100mm, osová vzdálenost 100mm  
materiál musí být nehořlavý, např. výrobce Grena, odstín dub

v případě použití dřeva (hořlavý materiál) je nutná konzultace s projektantem PBR generálního dodavatele



Autor / Author

**LOXIA**

LOXIA a.s., Perucká 26, 120 00 Praha 2  
T: +420 221 511711, E: firma@loxia.cz

Všechna práva vyhrazena! / All rights reserved!

Neautorizovaná reprodukce a distribuce tohoto materiálu nebo jeho částí bez souhlasu a písemného  
zvláštního souhlasu LOXIA a.s. je přísně zakázána.

Investor

**Městská část Praha 12**

Pískovná 830/25  
Praha 4 - Modřany  
143 00



Generální dodavatel

**Společnost radnice Praha 12**

GEOSAN GROUP s.r.o.  
U Nemocnice 430, 290 02 Kladno  
KLEMENT a.s.  
Hlávkovy 18, 400 02 Řežkovičky



Akce / Project

**NOVÁ RADNICE MČ PRAHA 12**

Stupeň dokumentace / Project stage

Obsah výkresu / Content of drawing

**NÁVRH ZÁSTĚN VE VSTUPNÍ HALE**

Číslo výkresu / Drawing's No.

Datum / Date

**02.06.2023**

Měřítko / Scale

## NÁVRH ZÁSTĚN VE VSTUPNÍ HALE

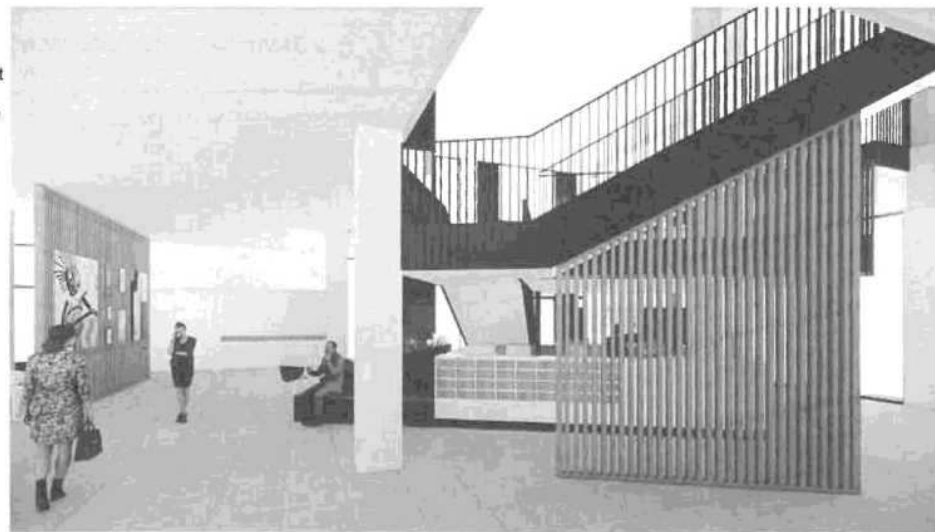


### LAMENOVÁ ZÁSTĚNA

výška: ke stropu  
profil lamely: 50x100mm, osová vzdálenost 100mm  
materiál musí být nehořlavý, např. výrobce Grena, odstín dub

v případě použití dřeva (hořlavý materiál) je nutná konzultace s projektantem PBR generálního dodavatele

LAMELOVÁ ZÁSTĚNA  
K HRANĚ RAMENE SCHODIŠTĚ



Autor / Author

**LOXIA**

LOXIA a.s., Perucká 26, 120 00 Praha 2  
T: +420 221 511711, E: firma@loxia.cz

Všechna práva vyhrazena! All rights reserved!  
Neautorizovaná reprodukce a distribuce tohoto materiálu nebo jakékoli jeho části bude stíhána v souladu s platnými  
zákony ČR a mezinárodními ústavními a ochrannými autoritativními právy platnými na území ČR.

Investor

**Městská část Praha 12**

Písková 830/25  
Praha 4 - Modřany  
143 00



Generální dodavatel

**Společnost radnice Praha 12**

GEOSAN GROUP a.s.  
U Nemocnice 430, 200 02 Kolín  
KLEMENT a.s.  
Hřibův 18, 400 02 Řeckovice



Akce / Project

**NOVÁ RADNICE MČ PRAHA 12**

Stupeň dokumentace / Project stage

Obsah výkresu / Content of drawing

**NÁVRH ZÁSTĚN VE VSTUPNÍ HALE**

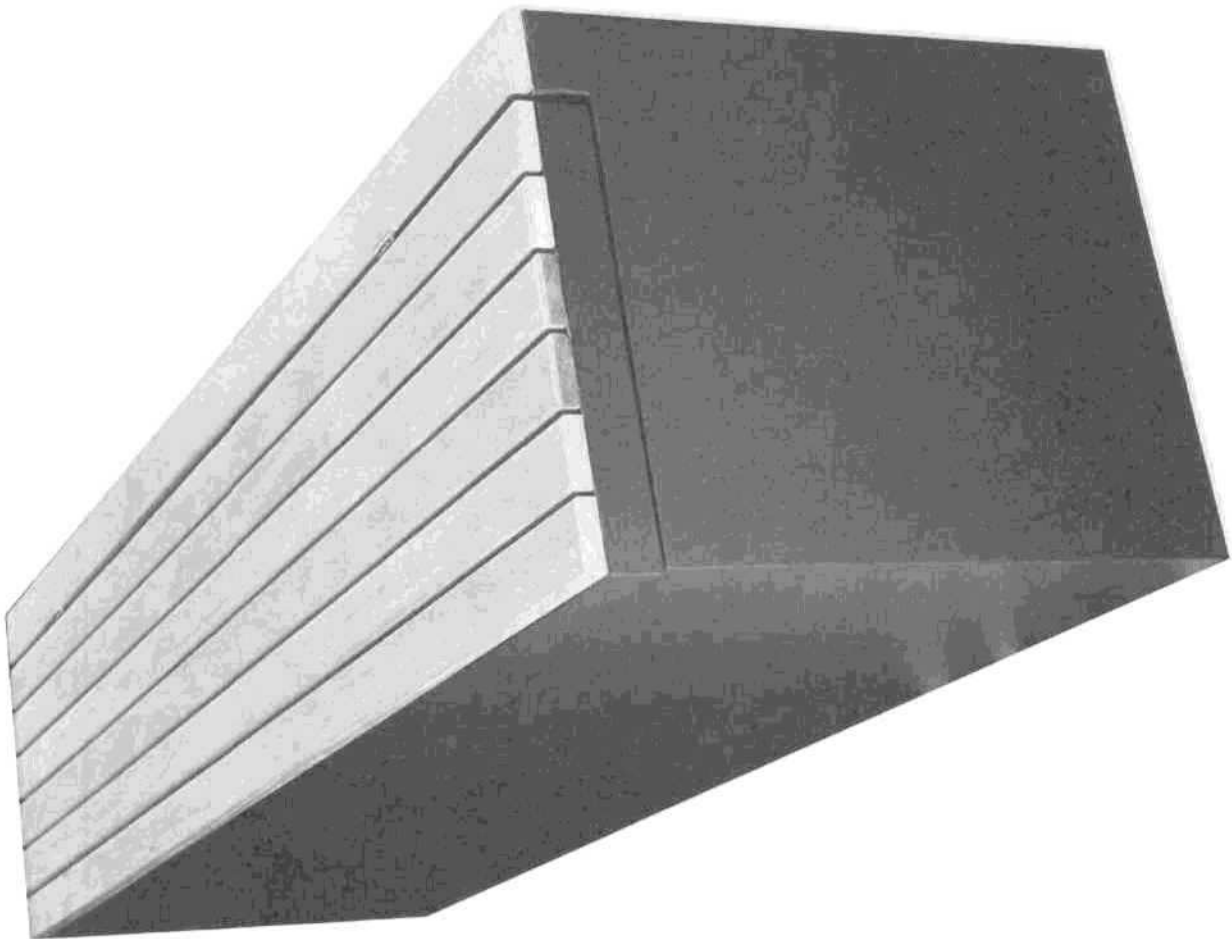
Číslo výkresu / Drawing number

Datum / Date

00.00.2023

Méritko / Scale

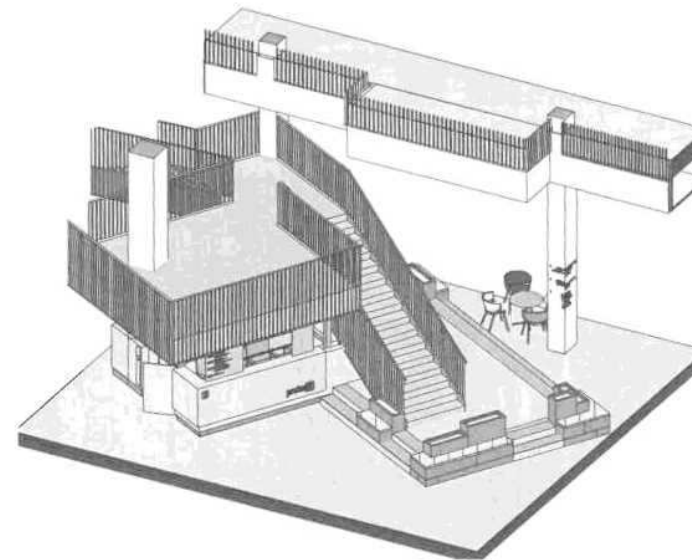
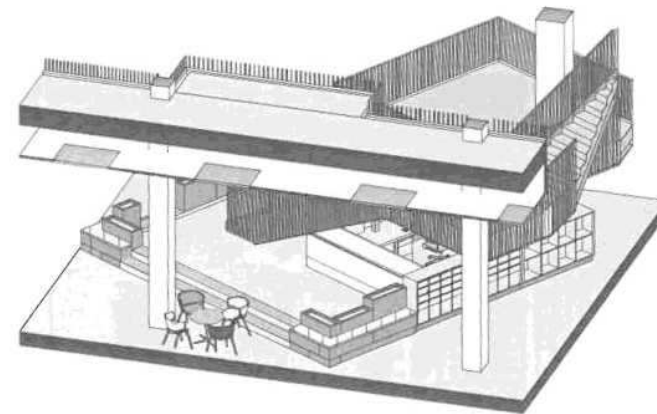
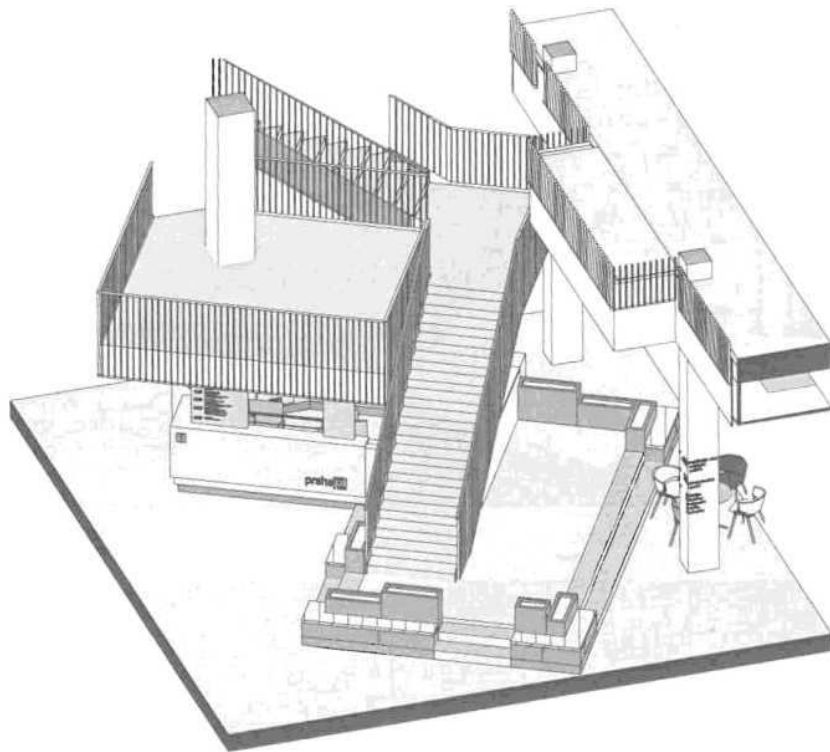
ingis No.





ŘEŠENÍ PÓDIA U HLAVNÍHO SCHODIŠTĚ varianta 2

23.05.2023  
Měřítko / Scale



Autor / Author

**LOXIA**

LOXIA a.s., Perucká 26, 120 00 Praha 2  
T: +420 221 511711, E: firma@loxia.cz

Investor

**Městská část Praha 12**

Písková 830/25  
Praha 4 - Modřany  
143 00



Akce / Project

**NOVÁ RADNICE MČ PRAHA 12**

Stupeň dokumentace / Project stage

Obsah výkresu / Content of drawing

**ŘEŠENÍ PÓDIA U HLAVNÍHO SCHODIŠTĚ  
varianta 2**

Číslo výkresu / Drawing's No.

Datum / Date

**23.05.2023**

Měřítko / Scale

Všechna práva vyhrazena / All rights reserved!  
Neautorizovaná reprodukce a distribuce tohoto materiálu nebo jakékoli jeho části bude stíhána v souladu s platnými  
zákony ČR a mezinárodními ujednáními o ochraně autorských práv platnými na území ČR.

ŘEŠENÍ PÓDIA U HLAVNÍHO SCHODIŠTĚ varianta 2



Autor / Author

**LOXIA**

LOXIA a.s., Perucká 26, 120 00 Praha 2  
T: +420 221 511711, E: firma@loxia.cz

Všechna práva vyhrazena! / All rights reserved!  
Neautorizovaná reprodukce a distribuce tohoto materiálu nebo jakékoli jeho části bude stíhána v souladu s platnými zákony ČR a mezinárodními úmlouvami o ochraně autorských práv platných na území ČR.

Investor

**Městská část Praha 12**

Písková 830/25  
Praha 4 - Modřany  
143 00



Akce / Project

**NOVÁ RADNICE MČ PRAHA 12**

Stupeň dokumentace / Project stage

Obsah výkresu / Content of drawing

**ŘEŠENÍ PÓDIA U HLAVNÍHO SCHODIŠTĚ  
varianta 2**

Číslo výkresu / Drawing number

Městská část Praha 12  
Úřad městské části  
Praha 12  
Městský úřad  
Praha Sískey 2375/6  
Praha 4 - Modřany  
156

Městská část Praha 12

Dotazníka

dle § 43 zákona č. 181/2003 Sb. o hlavním městě Praze

Sevřeno, že tato listina byla

- a) zveřejněna na úřední desce úřadu městské části
- b)  schválena usnesením rady/ zastupitelstva č. 2-81-003-24
- c)  byl udělen souhlas usnesením rady/zastupitelstva č.



24

