



SMLOUVA č. O2024067 o nájmu parkovacích míst

I. Smluvní strany

Pronajímatel: Městské služby Ústí nad Labem, příspěvková organizace
sídlo: Panská 1700/23, 400 01 Ústí nad Labem
zastoupený: Ing. Tomášem Vohryzkou, ředitelem
IČ: 71238301
DIČ: CZ71238301
bankovní spojení: Komerční banka, a. s., pobočka Ústí nad Labem
č. ú.: 27-5891410267/0100
ID datové schránky: 9fgk5zv
Organizace zapsaná v OR u Krajského soudu v Ústí nad Labem, oddíl Pr, vložka č. 739,
- dále jen **pronajímatel** na straně jedné

a

Nájemce: Česká republika - Krajské ředitelství policie Ústeckého kraje
sídlo: Lidické náměstí 899/9, 400 01 Ústí nad Labem
zastoupený: plk. Mgr. Zbyňkem Dvořákem, ředitelem
IČ: 75151537
DIČ: CZ75151537
bankovní spojení: ČNB Ústí nad Labem
č. ú.: 1546881/0710
ID datové schránky: a64ai6n
- dále jen **nájemce** na straně druhé

uzavřeli níže uvedeného dne, měsíce a roku tuto smlouvu o nájmu parkovacích míst v souladu s ustanovením § 2201 a násl. zákona č. 89/2012 Sb., občanský zákoník, ve znění pozdějších předpisů (dále jen „smlouva“)

Smluvní strany, vědomy si svých závazků v této Smlouvě obsažených a s úmyslem být touto Smlouvou vázány, dohodly se na následujícím znění Smlouvy:

I. Účel smlouvy

- Statutární město Ústí nad Labem je vlastníkem stavby č.p. 3356, která je součástí pozemků parc. č. 2864/1 a 2852/12, k. ú. Ústí nad Labem. Nájemní smlouva je uzavřena v souladu s podmínkami zřizovací listiny vydané Statutárním městem Ústí nad Labem v platném znění, kterou byl předmět nájmu svěřen pronajímateli do správy, a na základě které je pronajímatel oprávněn jednat za vlastníka.
- Účelem této smlouvy je upravit vzájemný vztah vlastníka budovy a pozemku (zastoupený správcem jako pronajímatel) a nájemce, který v objektu garáže Centrum, v Ústí nad Labem, ulici Předmostí 3356/23 bude využívat 6 parkovacích míst pro parkování služebních vozidel. Nájemce bude využívat parkovací místa pouze ke sjednanému účelu uvedenému v tomto článku.
- Nájemce přejímá 6 parkovacích míst a 6 čipových karet označené [REDACTED] lo nájmu ve stavu způsobilém ke smluvenému účelu užívání a prohlašuje, že je mu jejich stav dobře znám. Z tohoto důvodu neuplatňuje vůči pronajímateli žádné nároky.

II. Předmět smlouvy

- Pronajímatel přenechává nájemci do dočasného užívání (nájmu) **6 parkovacích míst a 6 čipových karet**. Detailní vymezení a umístění parkovacích míst je vymezeno v nákresu, který je přílohou č. 1 této smlouvy a je její nedílnou součástí.
- O předání předmětu nájmu bude smluvními stranami pořízen písemný protokol, podepsaný zástupci smluvních

- stran. Předání se uskuteční v čase určeném pronajímatelem přímo v objektu garáží Centrum v Ústí nad Labem.
3. Pronajímatel přenechává nájemci předmět nájmu za účelem garážování služebních vozidel a nájemce jej za tímto účelem přebírá. Nájemce nemá právo bez písemného souhlasu pronajímatele změnit účelu nájmu.

III. Doba nájmu

1. Tato smlouva se uzavírá **na dobu určitou od 1. 10. 2024 do 30. 9. 2025.**
2. Smluvní strany sjednávají, že užívá-li nájemce předmět nájmu i po uplynutí určité nájemní doby a pronajímatel ho do jednoho měsíce nevyzve, aby mu věc odevzdal, nedochází ve smyslu ustanovení § 2230 občanského zákoníku ke znovu uzavření nájemní smlouvy za původních podmínek a ke znovu ujednání nájmu (prodloužení) nedojde.
3. Nájem dle této smlouvy skončí uplynutím sjednané doby určité. Před uplynutím sjednané doby určité může být nájem ukončen dohodou smluvních stran nebo výpovědí. Ve výpovědi musí být uveden její důvod; výpověď, v níž není uveden její důvod, je neplatná.
4. Pronajímatel je oprávněn vypovědět nájem dle této smlouvy před uplynutím sjednané doby určité v následujících případech:
 - a) nájemce je v prodlení se zaplacením nájemného delším než 10 dnů ode dne jejich splatnosti
 - b) nájemce hrubě poruší své povinnosti stanovené touto smlouvou.Smluvní strany sjednávají, že v případech uvedených v tomto odstavci 4 písm. a) a b) je výpovědní doba 7 denní a počíná běžet dnem následujícím po dni doručení výpovědi nájemci. Výpověď se považuje za doručenou jejím převzetím druhou stranou.
5. Nájemce je oprávněn vypovědět nájem dle této smlouvy před uplynutím sjednané doby určité v následujících případech:
 - a) nájemce nadále nepotřebuje užívat předmět nájmu ke sjednanému účelu,
 - b) pronajímatel hrubě poruší své povinnosti stanovené touto smlouvou.
6. Skončí-li nájem, je nájemce povinen parkovací místa vyklidit a předat pronajímateli ve stavu odpovídajícímu sjednanému způsobu užívání včetně parkovacích karet, nejpozději k poslednímu dni nájemního vztahu. O vrácení předmětu nájmu sepíše smluvní strany předávací protokol.
7. Pro doručování písemností smluvní strany sjednávají elektronický způsob prostřednictvím datové schránky, a to i bez ověřeného elektronického podpisu, přičemž identifikátor datové schránky nájemce je **a64ai6n** a pronajímatele **9fgk5zv**.
8. Ocitne-li se nájemce v prodlení s úhradou nájemného nebo úhrad za využití garážového stání, má pronajímatel právo požadovat po nájemci zaplacení smluvní pokuty ve výši 0,1 % z dlužné částky za každý den prodlení nájemce. Smluvní strany sjednávají, že pronajímatel má právo na náhradu škody vzniklé z porušení povinnosti, ke kterému se smluvní pokuta vztahuje i po jejím zaplacení. Smluvní pokuta je splatná do 5 dnů ode dne doručení výzvy pronajímatele k jejímu uhrazení nájemci.

IV. Nájemné

1. Nájemce je povinen na základě této smlouvy uhradit pronajímateli měsíční nájemné **ve výši 4.450,00 Kč vč. DPH** dle zákona o DPH v platném znění za 6 parkovacích míst (tj. 741,66 Kč vč. DPH za jedno parkovací místo), na základě faktury pronajímatele splatné do 15 dnů ode dne jejího vystavení a nájemce se zavazuje uhradit ji na účet pronajímatele uvedený v záhlaví této smlouvy. Pronajímatel je oprávněn vystavit fakturu předem, na počátku daného období.

V. Práva a povinnosti smluvních stran

1. Nájemce je povinen dodržovat ustanovení provozního a požárního řádu parkoviště. Nájemce bere na vědomí, že aktuální provozní řád a aktuální požární řád jsou umístěny při vjezdu do objektu parkoviště a zavazuje se sledovat všechny jejich změny s tím, že nese odpovědnost za nesplnění povinností v těchto platných rádech uvedených.
2. Nájemce je povinen předmět nájmu užívat pouze ke smluvenému účelu, a to způsobem obvyklým a při dodržování této nájemní smlouvy, veškerých právních i jiných předpisů, zejména požárních, bezpečnostních a hygienických.
3. Nájemce je povinen parkovat vozidla pouze do parkovacích prostor (boxů) a respektovat pokyny obsluhy parkoviště. Nájemce prohlašuje, že se seznámil s provozním a požárním řádem parkoviště a že jsou mu známy všechny povinnosti, které podle těchto řádů je povinen dodržovat.

4. Pronajímatel neodpovídá za případné poškození, odcizení, jakož i jiné škody na věcech v majetku nájemce. Pronajímatel není v tomto smyslu povinen uzavírat jakékoliv pojistné smlouvy.
5. Nájemce je povinen odstranit na svůj náklad v přiměřené době veškeré škody v pronajatém prostoru způsobené nájemcem nebo jeho zaměstnanci. Nájemce je zároveň povinen zajistit vše potřebné k odvrácení hrozících škod, havárií apod, a ihned vyrozumět správce objektu.
6. V době trvání nájmu není nájemce oprávněn přenechat předmět nájmu nebo jeho část do podnájmu třetí osobě bez předchozího písemného souhlasu pronajímatele.
7. Nájemce je povinen po ukončení smlouvy čipové karty vrátit pronajímateli. V případě, že nájemce v den skončení nájmu čipové karty pronajímateli nevrátí, zavazuje se uhradit pronajímateli poplatek 300,00 Kč/1 ks nejpozději v den ukončení smlouvy.
8. Po skončení nájmu je nájemce povinen předat protokolárně a fyzicky zpět pronajímateli předmět nájmu ve stavu, v jakém jej do nájmu převzal, s přihlédnutím k jeho opotřebení, vzniklému jeho obvyklým užíváním. Případné škody se nájemce zavazuje uhradit do třiceti dnů od jejich vyčíslení pronajímatelem.

VI. Další ustanovení

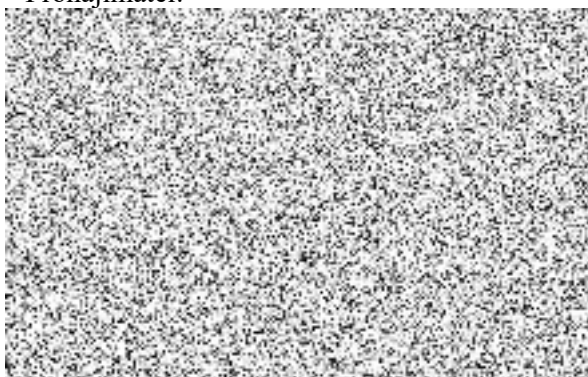
1. Všechny změny a doplňky k této smlouvě musí být vyhotoveny písemnou formou, v podobě pořadově číslovaných dodatků a odsouhlaseny oběma smluvními stranami.
2. Smluvní strany svým podpisem potvrzují, že dávají souhlas ke zpracování osobních dat dle zákona č. 110/2019 Sb., o zpracování osobních údajů, v platném znění, za účelem zajištění komplexních služeb poskytovaných pronajímatelem a týkajících se nájemního vztahu. Souhlas je udělen jen po dobu účinnosti této smlouvy.

VII. Závěrečná ustanovení

1. Tato Smlouva a vztahy z ní vyplývající se řídí právním řádem České republiky, zejména příslušnými ustanoveními zák. č. 89/2012 Sb., občanský zákoník, ve znění pozdějších předpisů.
2. Smlouva nabývá platnosti dnem podpisu oběma smluvními stranami a účinnosti nabývá zveřejněním v registru smluv.
3. Smluvní strany se dohodly, že uveřejnění této smlouvy v registru smluv, v souladu se zákonem č. 340/2015 Sb., o zvláštních podmínkách účinnosti některých smluv, uveřejňování těchto smluv a registru smluv, ve znění pozdějších předpisů, provede nájemce.
4. Smluvní strany obdrží po jednom elektronickém originálu uzavřené smlouvy.
5. Smluvní strany níže svým podpisem stvrzují, že si Smlouvu před jejím podpisem přečetly, s jejím obsahem souhlasí, a na důkaz toho připojují své podpisy.

Příloha č. 1 - Nákres

Pronajímatel:



Nájemce:

