

SMLOUVA O NÁJMU POZEMKŮ PRO INSTALACI A PROVOZ DOBÍJECÍCH STANIC PRO ELEKTROMOBILY

uzavřená v souladu s ust. § 2201 a násl. zákona č. 89/2012 Sb., občanského zákoníku, ve znění pozdějších předpisů

číslo smlouvy ČEZ: 4102688457


číslo smlouvy Partnera: OS/0126/2024/MI

Lokalita: parkoviště u komplexu Residence Nová tržnice, Veselí nad Moravou (ulice Svatoplukova)

Pozemek: parc. č. 3666/150 v kat. úz. Veselí-Předměstí, obec Veselí nad Moravou, LV 10001

Partner: **Město Veselí nad Moravou**
sídlo: tř. Masarykova 119, 698 01 Veselí nad Moravou
IČ: 00285455
DIČ: CZ00285455 (je plátcem DPH)
bankovní spojení: Česká spořitelna, a. s.
číslo účtu: 19-1442991379/0800
ID datové schránky: ismbss3
zastoupen: JUDr. PhDr. Petrem Kolářem, Ph.D., starostou
dále jen „Partner“,

a

ČEZ, a. s.
sídlo: Praha 4, Duhová 2/1444, PSČ 140 53
IČ: 45274649
DIČ: CZ45274649 (je plátcem DPH)
bankovní spojení: Komerční banka, a. s.
číslo účtu: 71504011/0100
Adresa pro příjem faktur: ČEZ, a. s., 28. října 3123/152, 709 02 Ostrava – Moravská Ostrava
Email pro příjem faktur: podatelna@cez.cz
ID datové schránky: yqkcds6
zastoupen: 

ČEZ, a. s. je zapsána v obchodním rejstříku vedeném Městským soudem v Praze, sp. zn. B 1581 dále jen „ČEZ“

(ČEZ a Partner jsou dále v textu individuálně označováni jako „**Smluvní strana**“ a společně jako „**Smluvní strany**“).

I. Článek

Preambule

1. ČEZ jakožto jedna z největších evropských společností operující v oblasti výroby, prodeje a obchodu s elektřinou se zaměřením na trh střední a východní Evropy, má záměr vybudovat a provozovat síť dobíjecích stanic na území České republiky, zejména pak poskytovat „služby Elektromobilita“ pro uživatele elektrických dopravních prostředků (dále jen „**elektromobilů**“), tj. poskytovat přístup k infrastrukturní síti dobíjecích stanic a zajišťovat dodávky elektřiny.
2. Partner je majitelem a/nebo oprávněným uživatelem pozemku, jak jest definován níže.
3. Na základě toho se Smluvní strany rozhodly uzavřít tuto smlouvu (dále jen „**smlouva**“).

II. Článek

Účel a předmět smlouvy

1. Účelem této smlouvy je dle souhlasné vůle smluvních stran zabezpečení podmínek pro dočasnou instalaci a provoz dvou veřejných dobíjecích stanic (dál pouze jako „**dobíjecí stanice**“) pro dobíjení elektromobilů, a to na dobu uvedenou v čl. III., a to především skrze poskytnutí pozemků do užívání ČEZ, a to pro instalaci dobíjecích stanic, a vyhrazení čtyř parkovacích míst přilehlých k dobíjecím stanicím pro potřeby dobíjení elektromobilů z těchto stanic. Partner prohlašuje, že je oprávněn pozemky uvedené v následujícím odstavci pronajmout za výše uvedeným účelem, a to způsobem stanoveným v této smlouvě. Smluvní strany shodně prohlašují, že vlastníkem a provozovatelem umístovaných Dobíjecích stanic je ČEZ.
2. Touto smlouvou a v souladu s jejími podmínkami se Partner zavazuje přenechat za nájemné uvedené v článku IV. níže, společnosti ČEZ k užívání části pozemku parc. č. 3666/150 v kat. úz. Veselí-Předměstí, obec Veselí nad Moravou, LV 10001 v lokalitě „parkoviště u komplexu Rezidence Nová tržnice, Veselí nad Moravou (ulice Svatoplukova)“ o výměře cca 2 m² pro Dobíjecí stanice (dále jen „**pozemek**“), to vše za podmínek dohodnutých touto smlouvou. Pozemek je specifikován jedinečnou identifikací v podobě zakreslení do mapky/plánku (Příloha 1 – Specifikace).
3. Partner se zavazuje předat pozemek společnosti ČEZ dle harmonogramu uvedeného v Příloze 1 – Specifikace. O takovém předání sepíše kontaktní osoby Smluvních stran předávací protokol (Příloha 2 – Protokol o předání pozemku), který se stane nedílnou součástí této smlouvy. ČEZ se zavazuje zahájit přípravy pozemku/lokality pro instalaci dobíjecí stanice (zejm. zajistit veřejnoprávní povolení/schválení a provést případné veškeré další činnosti tak, jak je uvedeno níže v této smlouvě), přičemž se zavazuje vyvinout přiměřenou snahu tak, aby práce probíhaly dle pořádkového harmonogramu uvedeného v Příloze 1 – Specifikace k této smlouvě. ČEZ neodpovídá za nedodržení této lhůty zejména v případě, že prodloužení bude způsobeno příslušným správním orgánem nebo provozovatelem distribuční soustavy elektrické energie v lokalitě; Partner tímto prohlašuje, že s prováděním příprav uvedených v tomto odst. výše souhlasí a poskytne společnosti ČEZ veškerou potřebnou součinnost. Kontaktní osoby Smluvních stran jsou oprávněny po vzájemném písemném souhlasu Přílohu 1 – Specifikace aktualizovat; jejich podpisem nová verze Přílohy 1 – Specifikace nahrazuje původní a stává se součástí smlouvy.

III. Článek

Doba nájmu

1. Smluvní strany tímto sjednávají dobu nájmu pro daný pozemek na dobu **deset (10) let** ode dne podpisu protokolu o předání takového pozemku (Příloha 2 – Protokol o předání pozemku); tato lhůta běží vždy od předání příslušného pozemku (resp. podpisu dalšího Protokolu o předání pozemku).
2. ČEZ má právo dobu nájmu podle této smlouvy prodloužit o další dvě období **pět (5) let** (dále jen „**Prodloužení nájmu**“). ČEZ uplatní toto právo na Prodloužení nájmu písemným oznámením doručeným Partnerovi doporučenou poštou / datovou schránkou nejpozději dva (2) celé kalendářní měsíce před skončením doby nájmu (dále jen „**Opce**“). Doručením této Opce bude platnost této smlouvy prodloužena o pět (5) let.

IV. Článek

Nájemné

1. ČEZ uhradí Partnerovi fixní nájemné za kalendářní rok následujícím způsobem za pozemek ve výši [redacted] v zákonem stanovené výši, a to od data, kdy bude příslušný pozemek předán. Za období kratší, než kalendářní rok Partner vyúčtuje poměrnou část fixního nájemného. Smluvní strany se dohodly, že pokud to zákon umožňuje, bude Partner fakturovat fixní Nájemné s DPH.
2. Nájemné nezahrnuje cenu za elektřinu odebranou ze strany ČEZ z přípojky poskytnuté mu Partnerem (odběrné místo Partnera). ČEZ se zavazuje tyto náklady uhrazovat ve výši zjištěné na vlastním měřicím zařízení přípojky k poslednímu dni daného kvartálu za cenu účtovanou Partnerovi ze strany jeho dodavatele elektřiny. Partner tedy vždy přefakturuje Smluvní straně ČEZ všechny složky ceny elektřiny – (i) variabilní složky v poměru odpovídajícímu spotřebě dobíjecí stanice a (ii) stálé / fixní složky odvíjející se od rezervované kapacity či hodnoty jističe v poměru odpovídajícímu

příkonu dobíjecí stanice (příkon dobíjecí stanice viz Příloha 1 – Specifikace). Na vyžádání se Partner zavazuje předložit ČEZ k nahlédnutí příslušné faktury dodavatele elektřiny, z nichž bude zřejmý rozsah nákladů připadajících na ČEZ. Jelikož ČEZ je obchodníkem ve smyslu zákona o DPH, bude faktura dle tohoto bodu vystavena v režimu přenesení daňové povinnosti v souladu s § 92f zákona o DPH. Ujednání o přefakturaci nákladů za elektřinu se nepoužije v případě, že stanice bude připojená do samostatného odběrného místa ČEZ. Určení, zda se jedná o odběrné místo Partnera a bude docházet k přefakturaci elektřiny či samostatné odběrné místo ČEZ pro dobíjecí stanici, je uvedeno v Příloze 1 – Specifikace.

V. Článek

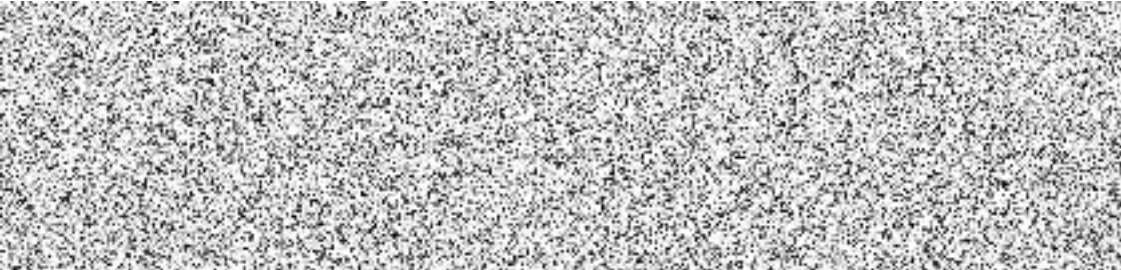
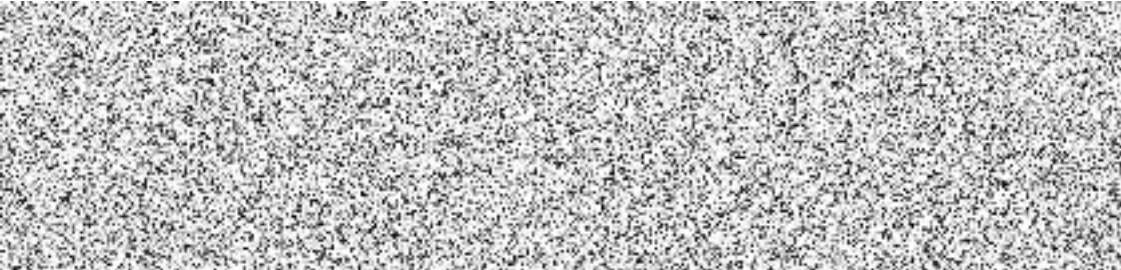
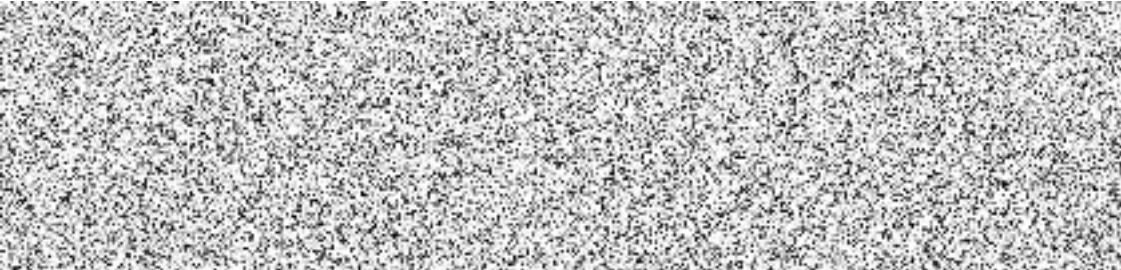
Platební podmínky

1. Úhrada nájemného a přefakturace nákladů bude prováděna v české měně na základě příslušných daňových dokladů – faktur vystavených Partnerem. Úhrada nájemného bude prováděna jednou za kalendářní rok, přefakturace nákladů kvartálně. Dnem uskutečnění zdanitelného plnění je u nájemného vždy poslední den fakturačního období, u přefakturace nákladů den zjištění skutečné spotřeby elektřiny. Partner vystaví fakturu do 15ti dní od konce fakturačního období.
2. Platby budou probíhat pouze bezhotovostní formou na bankovní účet Partnera uvedený v této smlouvě. Tento bankovní účet Partnera musí být bankovním účtem vedeným u tuzemského poskytovatele platebních služeb a zveřejněným způsobem umožňujícím dálkový přístup dle § 96 odst. 2 zákona č. 235/2004 Sb., o dani z přidané hodnoty, ve znění pozdějších předpisů (dále jen „zákon o DPH“). Změnu bankovního spojení lze provést pouze písemným dodatkem k této smlouvě nebo písemným sdělením prokazatelně doručeným ČEZ, nejpozději spolu s příslušnou fakturou. Toto sdělení musí být podepsáno osobami oprávněnými k podpisu smlouvy. Změna bankovního spojení musí splňovat výše uvedené, tj. musí se jednat o bankovní účet vedený u tuzemského poskytovatele platebních služeb a tento účet musí být zveřejněný způsobem umožňujícím dálkový přístup.
3. Faktura musí být vystavená elektronicky ve formátu, který je v souladu s evropským standardem elektronické faktury (podmínky a technická specifikace viz <https://www.cez.cz/isdoc>) nebo ve formátu PDF (ideálně „generované PDF/a“ z důvodu archivace a minimalizace datových objemů), přičemž každý takto vystavený doklad bude s přílohou/přílohami tvořit jeden dokument. E-mailová adresa pro příjem PDF faktur je **podatelna@cez.cz**. Formát e-mailu se doporučuje textový („Prostý text“), e-mail nesmí obsahovat přílohy, které nesouvisí s fakturou a ztěžují automatické zpracování (např. logo společnosti v těle e-mailu, jiný e-mail jako příloha apod.). Maximální velikost e-mailu je 10 MB, u větších zpráv významně narůstá pravděpodobnost nedoručení. Kvalifikovaný/zaručený elektronický podpis PDF faktury nebo e-mailu s PDF fakturou není vyžadován. Partner může alternativně zaslat PDF fakturu do datové schránky ČEZ. Faktura se považuje za doručenou okamžikem doručení e-mailu do e-mailové schránky určené pro příjem faktur nebo okamžikem dodání datové zprávy do datové schránky ČEZ.
4. Faktury jsou splatné ve lhůtě do třiceti (30) kalendářních dnů ode dne jejich prokazatelného doručení ČEZ. ČEZ není v prodlení se zaplacením faktury, pokud nejpozději v den splatnosti je fakturovaná částka odepsána z účtu objednatele ve prospěch účtu poskytovatele.
5. Faktury musí splňovat náležitosti uvedené v § 435 občanského zákoníku a náležitosti daňového dokladu podle zákona o DPH. Faktury musí dále obsahovat označení peněžního ústavu, číslo účtu a podpis oprávněné osoby na straně fakturujícího; fakturovanou částku a **číslo této smlouvy**.
6. V případě, že dle § 109 zákona o DPH bude ČEZ jako příjemce plnění ručit za nezaplacenou daň z tohoto plnění, je ČEZ oprávněn uhradit daň z přidané hodnoty za Partnera přímo správci daně Partnera za účelem zvláštního způsobu zajištění daně dle § 109a zákona o DPH. O provedení platby ČEZ Partnera písemně informuje. Takto uhrazenou daní dochází ke snížení pohledávky Partnera za ČEZ o příslušnou částku daně a Partner tak není oprávněn po ČEZ požadovat uhrazení této částky.
7. ČEZ je oprávněn vrátit Partnerovi přede dnem splatnosti bez zaplacení fakturu, která nebude mít náležitosti dané touto smlouvou nebo bude mít jiné závady v obsahu, vždy však s uvedením důvodu tohoto vrácení. Důvody vrácení sdělí ČEZ Partnerovi e-mailem s uvedením důvodu odmítnutí a se žádostí o vystavení faktury nové. ČEZ odmítnutí zasílá na prvním místě na e-mailovou adresu, ze které faktura přišla, dále případně na jinou jemu známou kontaktní e-mailovou adresu Partnera.
8. Partner je povinen podle povahy závad fakturu opravit nebo nově vyhotovit. Oprávněným vrácením faktury přestává běžet původní lhůta splatnosti. Nová lhůta splatnosti v délce 30 dnů běží znovu ode dne prokazatelného doručení opravené nebo nově vyhotovené faktury.

VI. Článek

Práva a povinnosti Smluvních stran

1. ČEZ:

- 1.1. ve spolupráci s Partnerem připravil či připraví (i) analýzu proveditelnosti, jejímž cílem je především ověřit technickou a finanční realizovatelnost instalace a provozu dobíjecí stanice a určit její umístění na pozemku daném v čl. II., a (ii) projektovou dokumentaci, kterou se zavazuje aplikovat při přípravě pozemku. K tomu Partner poskytl potřebnou součinnost, tedy pravdivé a kompletní požadované informace a podklady;
- 1.2. je oprávněn připravit pozemek k instalaci dobíjecí stanice podle specifikace uvedené v projektové dokumentaci, kdy příprava bude obsahovat zejména zajištění nezbytných zemních prací, vedení kabelu, vytvoření přípojky elektrického vedení, případně základu pro dobíjecí stanici a splnění veškerých potřebných veřejnoprávních podmínek pro instalaci dobíjecí stanice; Partner podpisem této smlouvy vyslovuje s činností společnosti ČEZ uvedené v tomto odstavci souhlas a zároveň souhlasí s tím, že ČEZ bude toto technické zhodnocení odepisovat dle §28 odst. 3) zákona 586/1992 Sb., o daních z příjmů v platném znění;
- 1.3. je oprávněn instalovat – tj. zejména umístit, připojit k přípojce do sítě – a provozovat dobíjecí stanici, nebo více stanic (počet a výkon stanic bude určen v Příloze 1 – Specifikace k této smlouvě), za předpokladu, že dodrží veškeré veřejnoprávní předpisy; Partner podpisem této smlouvy vyslovuje s činností společnosti ČEZ uvedené v tomto odstavci souhlas;
- 1.4. je oprávněn zveřejňovat informace o lokalizaci každé instalované dobíjecí stanice, např. mj. na webových stránkách E-mobility (Futur/E/Go) nebo pomocí elektronických navigačních zařízení;
- 1.5. je oprávněn na svých webových stránkách E-mobility (Futur/E/Go) a v komunikačních materiálech týkajících se elektromobility k používání firmy, loga a krátkého popisu aktivit Partnera;
- 1.6. je oprávněn k vydání tiskových zpráv o existenci vztahu mezi Smluvními stranami a o průběhu instalace a provozu dobíjecí stanice. Skutečnost, že byla instalována dobíjecí stanice, může ČEZ využít k PR aktivitám a oznámení této skutečnosti veřejnosti. Konkrétní podoba těchto PR aktivit bude odsouhlasena oběma Smluvními stranami;
- 1.7. je povinen zabezpečit provoz dobíjecí stanice tak, aby byl v souladu s příslušnými ustanoveními obecně závazných právních předpisů ČR (zejména v oblasti požární ochrany, ochrany životního prostředí a ochrany života a zdraví při práci);
- 1.8. je povinen udržovat dobíjecí stanici, vč. pravidelné technické revize hardware v souladu s platnými právními předpisy, a odstranit jakékoli technické vady na dobíjecí stanici bez zbytečného odkladu tak, aby neohrožovaly bezpečnost na pozemcích Partnera;
- 1.9. 
- 1.10. 
- 1.11. 
- 1.12. je povinen užívat pozemek řádně a dbát o jeho dobrý stav;

2. Partner:

- 2.1. souhlasí s přípravou pozemku a dalšími úpravami nezbytnými pro instalaci dobíjecí stanice dle projektové dokumentace;
- 2.2. souhlasí s tím, že ČEZ je oprávněn plnit své povinnosti vyplývající z této smlouvy prostřednictvím třetích osob;
- 2.3. je povinen předat pozemek ČEZ ve stavu způsobilém ke smluvenému účelu užívání, a to v termínu uvedeném v článku II. odst. 3 této smlouvy. Převzetí pozemku včetně jeho stavu bude zaznamenáno v protokolu o předání pozemku (Příloha 2), který bude vyhotoven ve třech výtiscích, jeden pro Partnera, po dvou pro ČEZ (případně elektronicky);
- 2.4. je povinen zajistit řádný a nerušený výkon užívacích práv ČEZ po celou dobu tohoto smluvního vztahu, aby bylo možno dosáhnout účelu této smlouvy;
- 2.5. je povinen umožnit bez omezení přístup k dobíjecí stanici uživatelům elektromobilů za účelem jejich dobíjení;

- 2.6. je povinen umožnit ČEZ a třetím osobám jím pověřeným užívání přístupových komunikací k pozemku;
- 2.7. je povinen zajistit ČEZ a třetím osobám jím pověřeným přístup k dané dobíjecí stanici a k rozvaděčům za účelem jejího odpojení od elektřiny v případě technických problémů anebo během údržby;
- 2.8. je povinen vyhradit (na náklad ČEZ) pro dobíjení 4 parkovací místa příslušející k dobíjecí stanici a označit je v souladu s právními předpisy a normami;

2.9.

- 2.10. bere na vědomí, že dobíjecí stanice ponese design elektromobilita, který bude Partnerovi zaslán elektronicky k seznámení nejpozději v den podpisu smlouvy. ČEZ je oprávněn design elektromobilita jednostranně měnit. Změnu designu je ČEZ povinen Partnerovi oznámit písemně alespoň 10 pracovních dnů předem;

3.

4.

5. Smluvní strany jsou povinny si po celou dobu trvání této smlouvy poskytovat nezbytnou součinnost, zejména v příslušných správních řízeních tak, aby bylo dosaženo souhlasných povolení správních orgánů k instalaci dobíjecí stanice na pozemku.

6. Smluvní strany jsou vzájemně zavázány bezodkladně informovat druhou Smluvní stranu o jakékoli poruše či závadě na dané dobíjecí stanici a/nebo její přípojce.

7.

VII. Článek

Důvěrné informace

1. Smluvní strany se dohodly, že za důvěrné informace považují informace, které si Smluvní strany vzájemně poskytly v souvislosti s realizací tohoto obchodního vztahu a touto smlouvou. Smluvní strany se tímto zavazují, že žádná ze stran neposkytne bez písemného souhlasu druhé Smluvní strany důvěrné informace třetí straně, kromě situace, kdy poskytnutí důvěrných informací ukládá zákon, nebo jiný obecně závazný právní předpis. V případě, kdy budou důvěrné informace za podmínek uvedených v tomto článku poskytnuty třetí osobě, tato musí být výslovně upozorněna na potřebu nakládání s těmito informacemi jako s důvěrnými (musí být označeny jako „důvěrné“) a na zákaz dalšího šíření těchto důvěrných informací. Jestli to bude vzhledem k povaze třetí strany možné, Smluvní strana poskytující důvěrné informace je povinna před fyzickým poskytnutím důvěrných informací vyžádat si písemné potvrzení třetí strany, že bude s předmětnými informacemi nakládat jako s informacemi důvěrnými a že je bez písemného souhlasu příslušné Smluvní strany nebude šířit dál a že o této povinnosti dostatečně poučí své pracovníky/zaměstnance, kteří s informacemi budou ve styku. Závazek chránit důvěrné informace trvá po celou dobu platnosti této Smlouvy jako i po její skončení.
2. Zveřejnění výše uvedených informací v rámci skupiny ČEZ, společností s její majetkovou účastí, daňovým, právním a jiným poradcům, konzultantům, auditorům nebo pojistitelům skupiny ČEZ, kteří jsou vázáni profesním nebo smluvním závazkem mlčenlivosti, se nebude považovat za porušení výše uvedeného ustanovení.
3. Zveřejnění výše uvedených informací v rámci společnosti Partnera, daňovým, právním a jiným poradcům, konzultantům, auditorům nebo pojistitelům společnosti Partnera, kteří jsou vázáni profesním nebo smluvním závazkem mlčenlivosti, se nebude považovat za porušení výše uvedeného ustanovení.

VIII. Článek

Kontaktní osoby a komunikace

1. ČEZ:
ČEZ, a. s.



2. Partner:

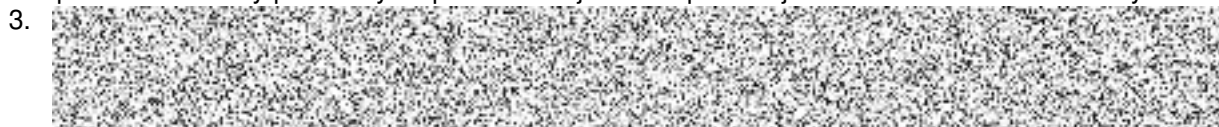
Ing. Andrea Jarošová
Město Veselí nad Moravou
pracoviště park Petra Bezruče 697
698 01 Veselí nad Moravou
Mobil: +420 518 670 120
e-mail: jarosova@veseli-nad-moravou.cz

3. Smluvní strany jsou oprávněny jednostranně změnit kontaktní osoby a/nebo jejich údaje uvedené v odst. 1 a 2 tohoto článku smlouvy, jsou však povinny na takovou změnu druhou Smluvní stranu písemně předem upozornit. Změna kontaktních osob a/nebo jejich údajů nepodléhá povinnosti uzavřít dodatek ke smlouvě a je výjimkou vůči čl. X. odst. 4.
4. Pokud se mezi Smluvními stranami předpokládá písemný kontakt, pokládají se písemné projevy za doručené druhé Smluvní straně, pokud jsou doručeny jedním z následujících způsobů:
- a) osobním doručením
 - b) doporučeným dopisem
 - c) prostřednictvím kurýra
 - d) e-mailem
 - e) datovou schránkou.

IX. Článek

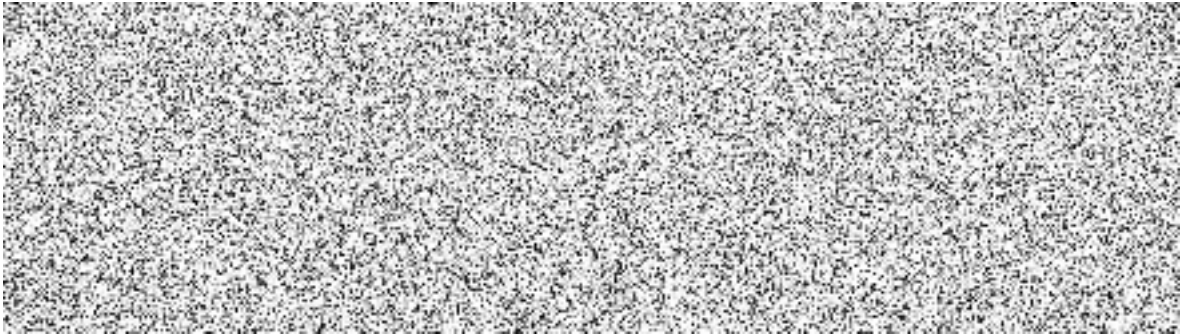
Ukončení trvání smlouvy, vypořádání Smluvních stran

1. Kterákoliv Smluvní strana je oprávněna od smlouvy odstoupit, pokud druhá Smluvní strana poruší podstatným způsobem ujednání této smlouvy, např. prodlení s úhradou nájemného podle čl. IV delší než 60 dní nebo nepředání pozemku dle harmonogramu v Příloze č. 1 a nezjedná-li nápravu po předchozím písemném upozornění na tuto skutečnost se stanovením přiměřené lhůty na zjednání nápravy. Marrým uplynutím této lhůty nastávají účinky odstoupení.
2. Dále se pro účely odstoupení od této smlouvy vedle zákonných důvodů pro odstoupení pokládá za porušení smlouvy podstatným způsobem zejména neplnění ujednání článku VI této smlouvy.



4. Bude-li trvání smlouvy jakýmkoliv způsobem předčasně ukončeno z důvodů porušení smlouvy Partnerem, není ČEZ povinen hradit nájemné od okamžiku takového porušení.
5. V poslední den trvání této smlouvy je ČEZ povinen Partnerovi odevzdat pozemek bez dobíjecí stanice/stanic a navigačních tabulí, nebude provádět jiné úpravy pozemku, zejména pak navrácení v původní stav před úpravami podle čl. VI odst. 1.2 nebude-li dohodnuto jinak. O předání a převzetí pozemku sepíší Smluvní strany ve dvou výtiscích protokol, ve kterém bude uveden zejména stav pozemku v době jeho předání a převzetí.





7. ČEZ ve svém podnikání prosazuje strategii udržitelného rozvoje, jejíž nedílnou součástí jsou i zásady etického podnikání. Stejná očekávání spojuje i se svými obchodními partnery. Z tohoto důvodu se Smluvní strany dohodly, že budou řídit své obchodní záležitosti nejen v souladu s obecně závaznými právními předpisy, ale též v souladu se zásadami stanovenými v etickém kodexu, kodexu chování nebo obdobných dokumentech každé ze Stran, týkajícími se zejména (ale nejenom) etického a zodpovědného přístupu při využití dodávek elektřiny, nediskriminace zaměstnanců, vyloučení úplatkářství domácích a zahraničních veřejných činitelů i soukromých osob, ochrany mezinárodních lidských práv a odpovědnosti za životní prostředí.
8. ČEZ může od této Smlouvy odstoupit, pokud shledá, že se Partner, jeho zástupce nebo zástupce ovládající osoby Partnera příp. osoby ovládané Partnerem (viz ustanovení § 74 a násl. Zákona o obchodních korporacích) za účelem získání Smlouvy dopustili korupčního jednání. Toto právo náleží obdobně též Partnerovi.

X. Článek

Závěrečná ujednání

1. Právní vztahy touto smlouvou neupravené se řídí příslušnými ustanoveními obecně závazných právních předpisů České republiky, zejména občanským zákoníkem.
2. V případě, že některé ustanovení Smlouvy je nebo se stane neúčinné, zůstávají ostatní ustanovení Smlouvy účinná. Smluvní strany se zavazují nahradit (dodatkem Smlouvy) neúčinné ustanovení Smlouvy ustanovením jiným, účinným, které svým obsahem a smyslem odpovídá nejlépe obsahu a smyslu ustanovení původního, neúčinného.
3. Žádná Smluvní strana nesmí postoupit tuto smlouvu ani převést kterákoli ze svých práv anebo povinností podle této Smlouvy, zřídit k nim jakákoli práva třetích osob, ani je jakýmkoli jiným způsobem zcizit, ať již zcela či zčásti, bez předchozího písemného souhlasu druhé Smluvní strany. Partner bere na vědomí a souhlasí, že společnosti patřící do Skupiny ČEZ nejsou pro účely tohoto ustanovení považovány za třetí osoby.
4. Smluvní strany dále sjednávají, že jakákoli změna této smlouvy vyžaduje doslovný, bezvýhradný a nepodmíněný konsenzus ohledně jejího úplného obsahu obou Smluvních stran. Odpověď Smluvní strany s dodatkem nebo odchylkou ve smyslu § 1740 odst. 3 OZ není přijetím nabídky na uzavření dodatku k této smlouvě, a to ani v případě, kdy podstatně nemění podmínky nabídky.
5. Změny a doplnění této smlouvy jsou možné pouze na základě písemných, vzestupně číslovaných dodatků, schválených oprávněnými osobami obou Smluvních stran, pokud není v této smlouvě stanoveno jinak.
6. Smluvní strany berou na vědomí, že tato smlouva bude uveřejněna v registru smluv podle zákona č. 340/2015 Sb., o zvláštních podmínkách účinnosti některých smluv, uveřejňování těchto smluv a o registru smluv (zákon o registru smluv), ve znění pozdějších předpisů. Pro účely uveřejnění v registru smluv smluvní strany navzájem prohlašují, že smlouva obsahuje obchodní tajemství v článku/článcích IV., VI. a IX Smlouvy a v Příloze 1 Smlouvy. Smluvní strany se zavazují, že před uzavřením smlouvy si vzájemně písemně odsouhlasí rozsah anonymizace smlouvy v souladu se zákonem o registru smluv. ČEZ zašle tuto smlouvu správci registru smluv k uveřejnění prostřednictvím registru smluv bez zbytečného odkladu, nejpozději však do 30 dnů od uzavření smlouvy.
7. Smluvní strany jsou obecně při plnění smlouvy povinny postupovat v souladu se zákonem č. 110/2019 Sb., o zpracování osobních údajů, v platném znění.
8. Budou-li si Smluvní strany za účelem plnění smlouvy zpracovávat osobní údaje, uzavřou za tím účelem smlouvu o zpracování osobních údajů dle § 34 ZZOU a v souladu s čl. 28 odst. 3 Nařízení Evropského parlamentu a Rady (EU) 2016/679 ze dne 27. dubna 2016 o ochraně fyzických osob

v souvislosti se zpracováním osobních údajů a o volném pohybu těchto údajů a o zrušení směrnice 95/46/ES (obecné nařízení o ochraně osobních údajů), v platném znění.

9. Nedílnou součástí této smlouvy jsou následující přílohy:

Příloha 1 – Specifikace

Příloha 2 – Protokol o předání pozemku

10. Smlouva je vyhotovena a podepsána elektronicky. Smlouva nabývá platnosti dnem podpisu oběma Smluvními stranami (pokud nebude podepsána oběma Smluvními stranami ve stejný den, je dnem podpisu den, kdy ji podepíše druhá Smluvní strana) a účinnosti dnem jejího uveřejnění v registru smluv. Smluvní strany shodně konstatují, že se podmínkami sjednanými v této Smlouvě řídí na základě vzájemné dohody od 19.06.2024, to znamená, že svá vzájemná plnění poskytnutá od uvedeného dne do data uzavření této smlouvy považují za plnění poskytnutá dle této Smlouvy.
11. Oznámení o záměru nájmu bylo v souladu v ustanovení § 39 zákona č. 128/2000 Sb., obecní zřízení, ve znění pozdějších předpisů, řádně zveřejněno na úřední desce od 24.10.2022 do 09.11.2022.
12. O uzavření této smlouvy rozhodla Rada města Veselí nad Moravou na své 3. schůzi konané dne 21.11.2022 usnesením č. 3/3/RMV/2022.

Ve Veselí nad Moravou, dne _____

V Praze, dne _____

Za Partnera:

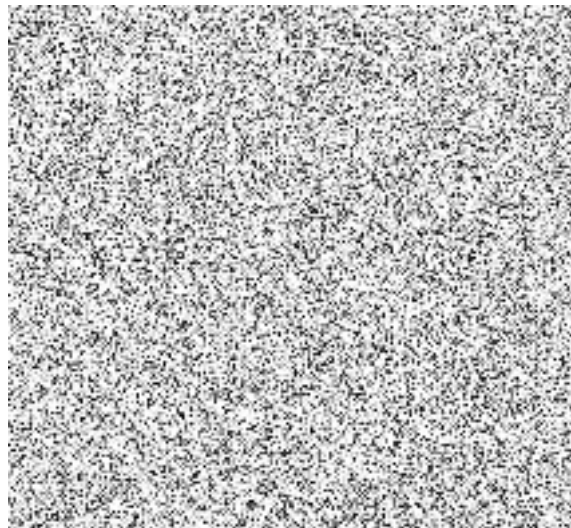
Za ČEZ, a. s.:

JUDr. PhDr. Petr Kolář, Ph.D.



Digitální podpis:
15.07.2024 13:21

JUDr. PhDr. Petr Kolář, Ph.D.
starosta




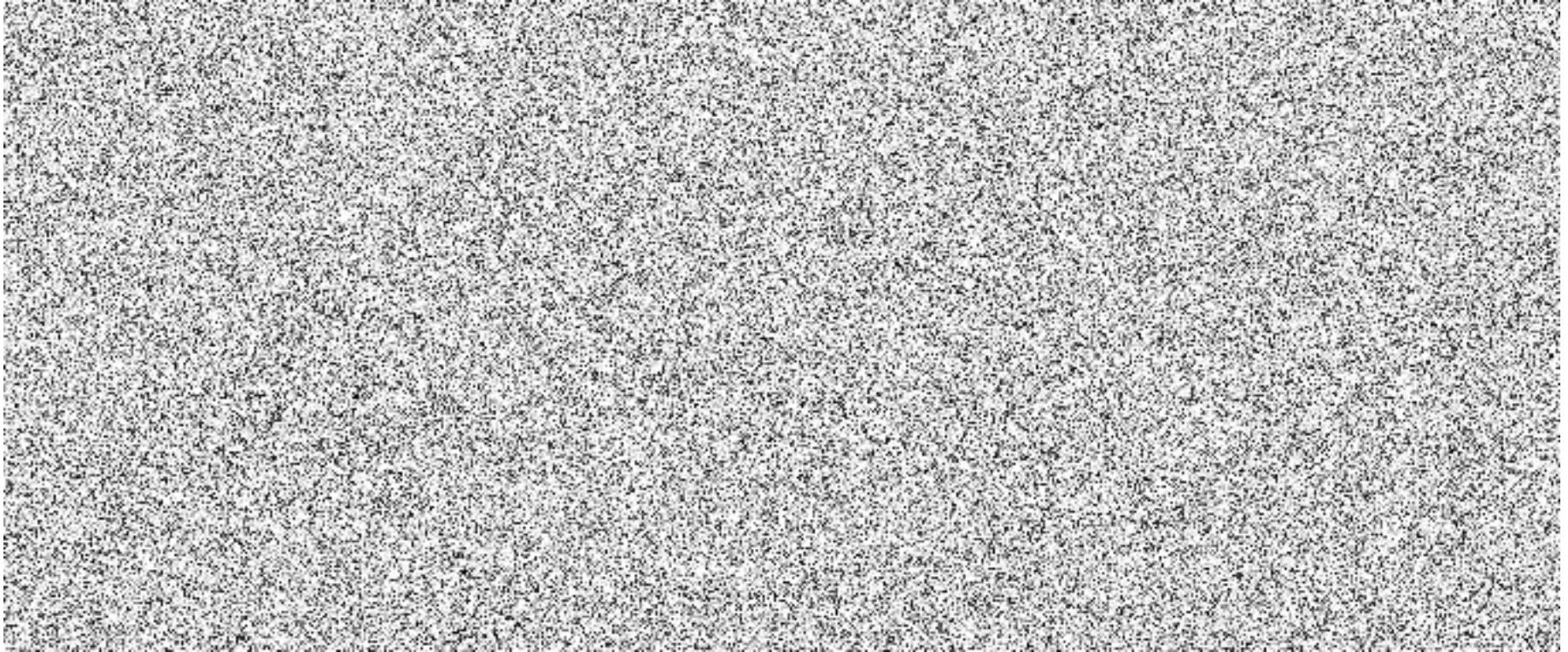
PŘÍLOHA 1 – SPECIFIKACE

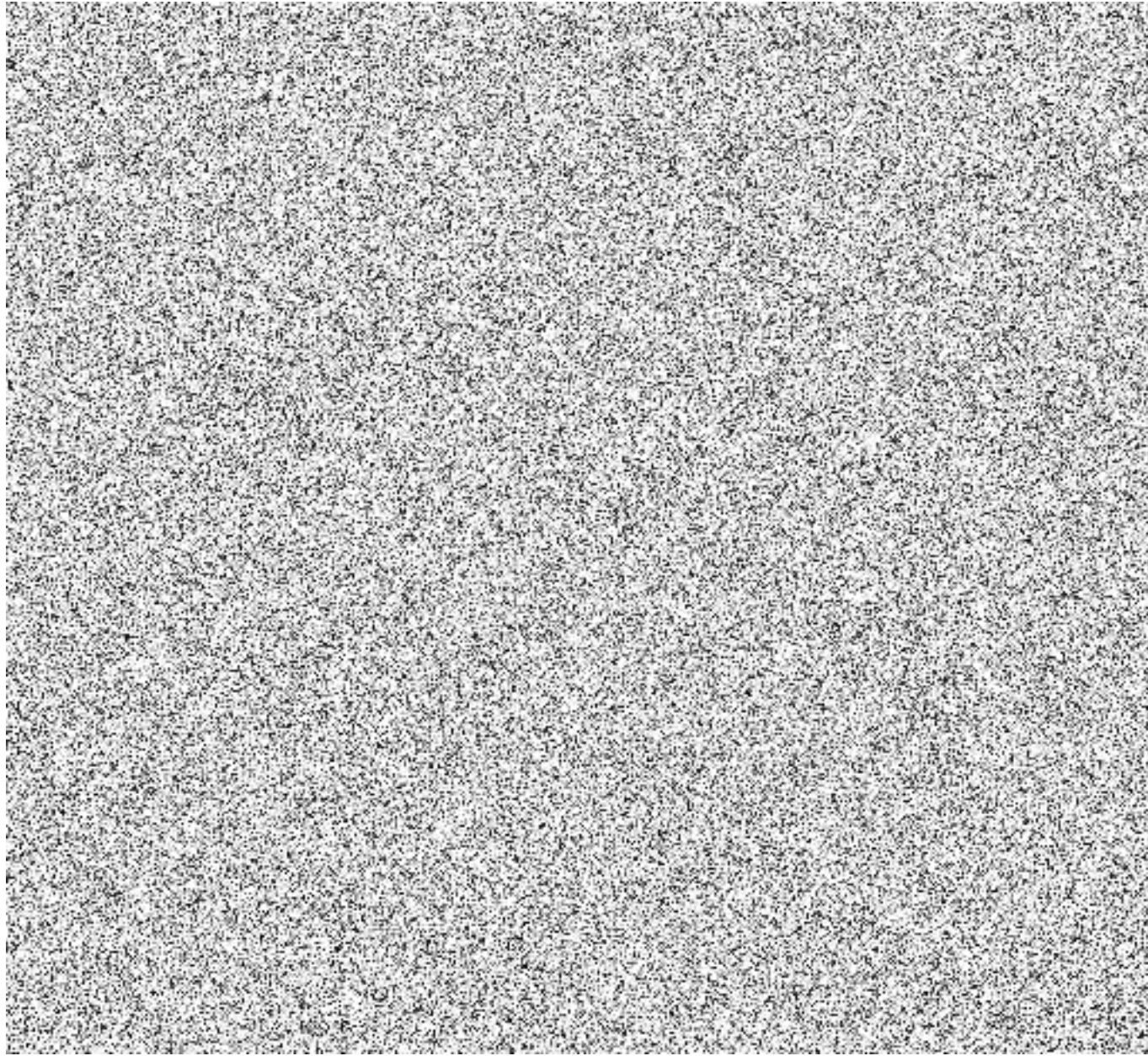
Smluvní strany deklarují zájem postupovat v souladu s níže uvedeným **harmonogramem** plnění. Smluvní strany jsou si vědomy, že včasnost plnění může být ovlivněna skutečnostmi, které nemohou svou vůlí ovlivnit, proto uvádí harmonogram níže jako pro ně pořádkový, nevymahatelný. Jedinou vymahatelnou částí harmonogramu je termín převzetí pozemku, ale pouze v případě, že prodlení s tímto termínem převzetí nebude z důvodů na straně ČEZ, případně z důvodu nedodržení harmonogramu v dřívějších bodech.

Projektová dokumentace
 Územní řízení + stavební řízení
 Zřízení odběrného místa
 Převzetí pozemku a stavební úpravy
 Instalace dobíjecí stanice



| | |
|---|--|
| NÁJEM / PODNÁJEM | <i>Nájem / Podnájem</i> |
| POZEMEK | <i>Pozemková parcela / vyhrazené místo v budově</i> |
| <i>parc. č. 3666/150 v kat. úz. Veselí-Předměstí, obec Veselí nad Moravou, LV 10001 (viz vyznačená místa v situaci)</i> | |
| POČET, TYP A PŘÍKON DS | <i>1 x URDS á 77kW 1 x NDS á 44 kW</i> |
| ELEKŘINA |  |





VZOR: PŘÍLOHA 2 - PROTOKOL O PŘEDÁNÍ POZEMKU

sepsaný na základě Smlouvy o nájmu pozemků pro instalaci a provoz dobijecích stanic pro elektromobily (dále jen „smlouva“, ČEZ: 5102688557, č. smlouvy

Partnera: _____)
uzavřené dne 7.6.2022, mezi

ČEZ, a. s.

sídlo: Praha 4, Duhová 2/1444, PSČ 140 53

IČ: 45274649

DIČ: CZ45274649 (je plátce DPH)

ČEZ, a. s. je zapsán v obchodním rejstříku vedeném Městským soudem v Praze, sp. zn. B 1581 dále jen „ČEZ“

a

Město Veselí nad Moravou

sídlo: tř. Masarykova 119, 698 01 Veselí nad Moravou

IČ: 00285455

DIČ: CZ00285455 (je plátce DPH)

dále jen „Partner“

1. Předmětem předání a převzetí je:

pozemek (část pozemku), parc. č. 3666/150 v kat. úz. Veselí-Předměstí, obec Veselí nad Moravou, LV 10001 (viz vyznačená místa v situaci).

(vše dále jen jako „Pozemek“)

2. Při předání Pozemku ~~nebyly~~ byly zjištěny vady:

3. Partner prohlašuje, že ke dni podpisu tohoto Protokolu o předání Pozemku nevážnou na Pozemku (příp. části pozemku) žádná práva třetích osob, která by bránila či omezovala jeho užívání v souladu s článkem II smlouvy.

4. Tento Protokol o předání Pozemku je vyhotoven ve třech vyhotoveních, jedno pro Partnera, dvě pro ČEZ.

V Veselí nad Moravou dne 7.6.2022

Za Partnera:



Za ČEZ:

