

## Smlouva o dílo

# „Rekonstrukce podlah KL, ZČU (2024)“

uzavřená ve smyslu § 2586 a násl. zákona č. 89/2012 Sb., občanský zákoník (dále jen o.z.)

Tato smlouva je uzavřena na základě přímého zadání, tj. jako veřejná zakázka malého rozsahu zadávaná mimo režim zák. č. 134/2016 Sb., o zadávání veřejných zakázek (dále jen „ZZVZ“)

Číslo smlouvy objednatele: bude uvedeno v záznamu o uveřejnění smlouvy v registru smluv dle zák. č. 340/2015 Sb.

Číslo smlouvy zhotovitele: 1

### Smluvní strany:

Objednatel: **Západočeská univerzita v Plzni**  
Veřejná vysoká škola zřízena zákonem č. 314/1991 Sb.  
Sídlo: Plzeň, Univerzitní 8, PSČ 301 00  
IČO: 497 77 513 DIČ: CZ49777513  
Zastoupená: Ing. Petr Beneš, kvestor  
kontaktní osoba oprávněná jednat ve věcech technických: xxxx  
(dále jen „Objednatel“ nebo „objednatel“)

Zhotovitel: **František Chochoř**  
zapsaný u MÚ Kralovice, Č.J. ŽÚ/2205/03 EV.Č 340705-60493-01  
se sídlem: Pod Strání 580, 331 51 Kaznějov  
zastoupený: xxxx  
IČO: 61132683 DIČ: xxxx  
datová schránka: s2vvdu7  
kontaktní osoba oprávněná jednat ve věcech technických:  
xxxx (dále jen „Kontaktní osoba zhotovitele“)

(dále jen „Zhotovitel“ nebo „zhotovitel“)

### I. Předmět a účel smlouvy

- 1.1 Účelem této smlouvy je zajištění stavebně-montážních prací specifikovaných touto smlouvou.  
Název stavby: Rekonstrukce podlah KL 206, 210 a 228, Klatovská tř. 51, Plzeň (dále jen „stavba“)  
Místo stavby: na pozemku parc. č. 6908/1, k. ú. Plzeň; adresa Klatovská tř. 51, Plzeň
- 1.2 Zhotovitel se touto smlouvou **zavazuje provést stavbu (dále jen „dílo“)** ve výše uvedeném objektu **v rozsahu specifikovaném přílohami č. 1 a 2 a oceněným soupisem prací, který je součástí této smlouvy jako její příloha č. 3. Předmětem díla jsou stavební a montážní práce, demontáže a dodávky potřebné pro provedení rekonstrukce dotčených podlah a koordinace prací pro položení průchodek rozvodů elektro (nejsou součástí dodávky).**
- 1.3 **Veškeré vzorky či přesné typy zařízení je zhotovitel povinen předložit nejpozději před vlastní instalací k odsouhlasení objednatelem.**
- 1.4 Zhotovitel je povinen v rámci předmětu díla provést veškeré práce, služby, dodávky a výkony, kterých je třeba trvale nebo dočasně k zahájení, provádění, dokončení a předání díla.
- 1.5 Zhotovitel podpisem této smlouvy potvrzuje, že již před podpisem této smlouvy převzal od Objednatele veškeré podklady nezbytné pro provedení díla dle této smlouvy.
- 1.6 Zhotovitel se zavazuje provést dílo na vlastní nebezpečí a na vlastní odpovědnost.

- 1.7 Dílo musí být provedeno zejména v souladu s:
- touto smlouvou;
  - pokyny objednatele;
  - právními předpisy a ČSN a ČSN EN;
  - ověřenou technickou praxí.
- 1.8 Nedílnou součástí plnění Zhotovitele dle této smlouvy je:
- zajištění zařízení staveniště dle potřeby pro řádné provedení díla včetně jeho zřízení, údržby, odstranění a likvidace;
  - vyklizení staveniště a provedení závěrečného úklidu místa provedení díla vč. úklidu místa montáže;
  - dodání specifikace jednotlivých prvků;
  - dodání dokumentů nezbytných pro provozování předmětu díla-technickou dokumentaci (např. uživatelské příručky, návody na obsluhu a údržbu, prohlášení o shodě, revizní zprávy apod.), a to v českém jazyce, v písemné či elektronické formě, popř. v obou uvedených formách, a to vše v místě provádění díla,
  - dodání všech příslušných atestů či certifikátů, prohlášení o shodě, provedení nezbytných zkoušek a revizí;
  - zajištění uložení stavební suti a ekologická likvidace stavebních odpadů a doložení příslušných potvrzení o této likvidaci, včetně úhrady poplatků za toto uložení, likvidaci a dopravu.
- 1.9 Objednatel se zavazuje řádně dokončené Dílo převzít a zaplatit za něj dohodnutou cenu.

## **II. Způsob provádění díla**

- 2.1 Zhotovitel prohlašuje, že se plně seznámil s rozsahem a povahou díla, že jsou mu známy veškeré podmínky provádění díla, a že disponuje takovými kapacitami a odbornými znalostmi, které jsou pro řádné provedení díla nezbytné. Potvrzuje, že prověřil podklady a pokyny, které obdržel od Objednatele do uzavření této smlouvy, že je shledal vhodnými, že sjednané podmínky pro provádění díla včetně ceny a doby provedení zohledňují všechny vpředu uvedené podmínky a okolnosti, jakož i ty, které Zhotovitel, jako subjekt odborně způsobilý k provedení díla měl nebo mohl předvídat přesto, že nebyly v době uzavření smlouvy zřejmé a přesto, že nebyly obsaženy v podkladech po uzavření smlouvy nebo z nich nevyplývaly. Zhotovitel na základě vpředu uvedeného prohlašuje, že s použitím těchto všech znalostí, zkušeností, podkladů a pokynů splní závazek založený touto smlouvou včas a řádně, za sjednanou cenu, aniž by podmiňoval splnění závazku poskytnutím jiné než dohodnuté součinnosti. Jestliže se později, v průběhu provádění díla, bude Zhotovitel dovolávat nevhodnosti pokynů nebo věcí předaných Objednatelem, bylo pro tento případ dohodnuto, že je povinen prokázat, že tuto nevhodnost nemohl zjistit do uzavření smlouvy, jinak odpovídá za vady díla způsobené nevhodnostmi, jako kdyby nesplnil povinnost na nevhodnost upozornit.
- 2.2 Smluvní strany jsou si povinny navzájem poskytnout veškerou součinnost potřebnou k provedení díla.
- 2.3 Objednatel je oprávněn v průběhu provádění díla kontrolovat průběžný postup prací na díle. Zhotovitel je povinen na výzvu Objednatele tuto součinnost umožnit.
- 2.4 Objednatel si vyhrazuje právo předem odsouhlasit veškeré postupy prací a dodávek a dále také použité materiály a povrchové úpravy.
- 2.5 Kontrolní dny stavby budou konány zpravidla 1x týdně, nebude-li mezi smluvními stranami dohodnuto jinak.
- 2.6 Objednatel Zhotoviteli protokolárně předá místo určené pro provedení díla (staveniště) v termínu uvedeném v čl. III. této smlouvy o dílo. O předání staveniště Objednatelem Zhotoviteli bude sepsán písemný protokol. Při předání staveniště bude Objednatelem určen způsob napojení na zdroj elektřiny, příp. vody. Přípojná místa na vnitřních rozvodech v objektu určí pověřený zástupci Objednatele při předání staveniště.
- 2.7 Zhotovitel se zavazuje zachovávat na staveništi čistotu a pořádek, a to minimálně ve stavu, který umožní nepřerušovaný provoz všech ostatních prostor v objektu, a to s ohledem na hygienické požadavky, BOZP apod. Zhotovitel je povinen denně odstraňovat na své náklady odpady a nečistoty vzniklé z jeho činnosti či činností třetích osob na staveništi, technickými či jinými opatřeními zabraňovat jejich pronikání mimo staveniště. Zhotovitel se dále zavazuje dodržovat na stavbě předpisy požární ochrany a zavazuje se

dodržovat pokyny požárního dozoru, příp. dozoru bezpečnosti práce. V rozsahu tohoto závazku zajišťuje Zhotovitel na své náklady zařízení staveniště, veškerou dopravu, skládku, případně mezideponii materiálu, přičemž náklady s plněním tohoto závazku, jsou zahrnuty v ceně díla.

- 2.8 Zhotovitel bude mít v průběhu provádění předmětu díla na pracovišti výhradní odpovědnost za:
- zajištění bezpečnosti všech osob oprávněných k pohybu na staveništi, udržování staveniště v uspořádaném stavu za účelem předcházení vzniku škod;
  - zajištění veškerého osvětlení a zábran potřebných pro průběh prací, bezpečnostních a dopravních opatření pro ochranu staveniště, materiálů a techniky vnesených Zhotovitelem na staveniště;
  - provedení veškerých odpovídajících úkonů k ochraně životního prostředí na staveništi i mimo ně a k zabránění vzniku škod znečištěním, hlukem, nebo z jiných důvodů vyvolaných a způsobených provozní činností Zhotovitele, likvidaci a uskladňování veškerého odpadu, vznikajícího při činnosti Zhotovitele v souladu s právními předpisy.
- 2.9 Zhotovitel až do konečného předání staveniště po ukončení prací odpovídá za bezpečné zajištění i označení staveniště vůči okolnímu provozu. Veškeré zabezpečení musí odpovídat normám.
- 2.10 Zhotovitel po celou dobu realizace díla zodpovídá za zabezpečení staveniště dle platných právních předpisů. Zhotovitel v plné míře zodpovídá za bezpečnost a ochranu zdraví všech osob v prostoru staveniště a zabezpečí jejich vybavení ochrannými pracovními pomůckami. Dále se Zhotovitel zavazuje dodržovat hygienické předpisy.
- 2.11 Zhotovitel zajišťuje přípravu staveniště, příp. zařízení staveniště, na vlastní náklady.
- 2.12 Zhotovitel se dnem převzetí staveniště stává původcem odpadů vzniklých při provádění díla a je povinen s nimi nakládat v souladu s právními předpisy. Výjimku tvoří kovové odpady (včetně jejich slitin) ze Stavby, které Objednatel požaduje po Zhotoviteli dobropisovat na základě dokladu o předání k recyklaci formou výkupu. K výzvě Objednatele je Zhotovitel povinen doložit kopie příslušných potvrzení o uložení a likvidaci odpadů, včetně úhrady poplatků za toto uložení, likvidaci a dopravu.
- 2.13 Ke dni předání předmětu díla bez vad a nedodělků Objednateli bude staveniště vyklizeno a proveden závěrečný úklid místa provádění prací.
- 2.14 Zhotovitel je povinen po dokončení celého díla předložit Objednateli tyto doklady:
- prohlášení o shodě na zabudované materiály a výrobky, certifikáty, atesty,
  - předávací protokol díla,
  - stavební deník – originál (záznam o průběhu stavby),
  - doklad o likvidaci a třídění odpadu,
  - případně další doklady potřebné pro uvedení do trvalého užívání nebo další doklady pro potřeby Objednatele (návod, revize apod.).
- 2.15 Požadovaná kvalita konstrukcí a prací a způsob její kontroly se řídí platnými technickými normami, jakož i materiály a výrobky použité pro zhotovení díla musí být v souladu s příslušnými ustanoveními platného stavebního zákona.
- 2.16 Zhotovitel je povinen provádět veškerá měření, revize a odzkoušení zařízení v souladu s příslušným závazným předpisem nebo ČSN.
- 2.17 Zhotovitel je povinen neprodleně vyrozumět Objednatele o případném ohrožení doby plnění a o všech skutečnostech, které mohou předmět smlouvy znemožnit.
- 2.18 Zhotovitel není oprávněn postoupit jakákoliv práva anebo povinnosti z této smlouvy na třetí osoby bez předchozího písemného souhlasu Objednatele.
- 2.19 Zhotovitel odpovídá Objednateli za majetkovou i nemajetkovou újmu způsobenou porušením povinností podle této smlouvy nebo povinností stanovených obecně závazným právním předpisem.
- 2.20 Zhotovitel se zavazuje provádět stavební práce *pouze v pracovní dny a v době 8:00 až 20:00, nebude-li mezi smluvními stranami dohodnuto jinak.*
- 2.21 Stavební práce, které by významným způsobem omezily či zastavily obvyklý provoz objektu KL (tj. zejm. práce, které by vedly k odstávce tepla, vody či elektrické energie) musí být Zhotovitelem prováděny v období letních prázdnin (červenec–srpen), nedohodnou-li se smluvní strany pro jednotlivý případ jinak.

Zhotovitel je povinen práce dle věty první uvést v odpovídajícím rozsahu a době (tj. červenec-srpen) v časovém a finančním harmonogramu. Poruší-li Zhotovitel povinnost dle věty první je povinen zaplatit objednateli smluvní pokutu ve výši 3 % z Ceny díla (bez DPH).

### III. Termín a místo plnění

- 3.1 Zhotovitel se zavazuje dílo provést **nejpozději do 30.8.2024.**
- 3.2 Objednatel předá staveniště Zhotoviteli do dvaceti (20) pracovních dnů od účinnosti této smlouvy. Rozsah staveniště bude vymezen v předávacím protokolu.
- 3.3 Závazek Zhotovitele provést dílo je splněn dnem, kdy Objednatel dílo protokolárně převezme.
- 3.4 Smluvní strany se dohodly, že o předání a převzetí díla bude sepsán předávací protokol, který bude podepsán zástupci obou smluvních stran. Pokud Objednatel dílo nepřevzme, zavazuje se uvést v protokolu zdůvodnění a připojit svůj podpis.
- 3.5 Smluvní strany výslovně vylučují použití ust. § 2605 o.z. a ust. § 2628 o.z. Objednatel nemá povinnost převzít dílo, které vykazuje vady a nedodělky nebo v případě, že zhotovitel nepředal veškeré doklady dle čl. 2.14 této smlouvy.

### IV. Cena díla - platební podmínky

- 4.1 Objednatel se zavazuje zaplatit za plnění dle této smlouvy celkovou smluvní cenu stanovenou dle přílohy č. 1, tj celkem: **621 725,62 Kč bez DPH.**
- 4.2 DPH bude Zhotovitelem účtována v souladu s právními předpisy platnými ke dni uskutečnění zdanitelného plnění.
- 4.3 Smluvní cena je sjednána jako nejvýše přípustná, maximální a nepřekročitelná cena včetně všech poplatků a veškerých dalších nákladů spojených s plněním předmětu smlouvy, které nejsou výslovně uvedeny v této smlouvě, ale o kterých Zhotovitel při stanovení smluvní ceny vzhledem ke svým odborným znalostem s vynaložením veškeré odborné péče věděl nebo vědět měl a mohl. Jedná se zejména o náklady na pořízení všech věcí potřebných k provedení díla, dopravu na místo plnění vč. vykládky, skladování, manipulační a zdvihací techniku a přesuny hmot, zařízení staveniště a jeho zabezpečení, hygienické zázemí pro pracovníky a Zhotovitele, úklid průběžný a konečný úklid staveniště a místa montáže, veškerou dokumentaci pro provádění díla (dílenskou, výrobní, technologické a pracovní postupy apod.), provedení předepsaných či sjednaných zkoušek a revizí, předání atestů, osvědčení, prohlášení o shodě, návodů, revizních zpráv a všech dalších dokumentů nezbytných k řádnému provozování díla. Dále se jedná zejména o náklady na cla, režie, mzdy, sociální pojištění, pojištění dle smlouvy, poplatky, záborny, dopravní značení, zajištění bezpečnosti práce a protipožárních opatření apod. a další náklady spojené s plněním podmínek dle právních předpisů.
- 4.4 Úhrada díla bude na základě faktury vystavené Zhotovitelem po provedení díla. Platba bude výhradně v CZK a převodem na bankovní účet.
- 4.5 Faktura bude mít splatnost 30 dnů od jejího řádného doručení Objednateli.
- 4.6 Vystavená faktura musí splňovat veškeré náležitosti řádného účetního a daňového dokladu ve smyslu obecně závazných předpisů a veškeré náležitosti stanovené touto smlouvou. V případě, že faktura nebude obsahovat správné údaje či bude neúplná, je Objednatel oprávněn fakturu vrátit ve lhůtě do data její splatnosti Zhotoviteli. Pokud Objednatel fakturu vrátí k přepracování, běží lhůta splatnosti od opětovného doručení opravené faktury Objednateli. Zhotovitel je povinen takovou fakturu opravit, aby splňovala podmínky stanovené touto smlouvou. Nedílnou součástí faktury je soupis skutečně realizovaných prací a dodávek odsouhlasený zástupcem Objednatele.
- 4.7 Zálohu ani platbu předem nebude Objednatel poskytovat.
- 4.8 Zhotovitel se zavazuje, že na jím vydaném daňovém dokladu bude uvádět pouze čísla bankovních účtů, která jsou správcem daně zveřejněna způsobem umožňujícím dálkový přístup (§ 98 písm. d) zákona č. 235/2004 Sb., o dani z přidané hodnoty).
- 4.9 Daňový doklad (faktura) musí splňovat náležitosti § 33 zákona č. 563/1991 Sb., o účetnictví. Dále pak daňové doklady (faktury) budou obsahovat zejména:
  - a) číslo a datum vystavení faktury, přesný název Stavby,

- b) číslo smlouvy Objednatele (uvedené v záznamu o uveřejnění této smlouvy v registru smluv dle zák. č. 340/2015 Sb.),
- c) označení banky a číslo tuzemského účtu zveřejněného v "Registru plátců DPH a identifikovaných osob" (dle § 96 ZDPH),
- d) IČO a DIČ Objednatele a Zhotovitele, jejich přesné názvy a sídlo,
- e) identifikaci a kontaktní údaje osoby, která fakturu vyhotovila.

- 4.10 Objednatel je oprávněn jednostranně snížit sjednaný rozsah díla, a to i bez uvedení důvodu.
- 4.11 Smluvní strany se dohodly, že sjednaný rozsah díla se snižuje v rozsahu položky či části položky (odpovídající množství jednotek) uvedené v položkovém rozpočtu o méněpráce dle odst. 10 tohoto článku smlouvy. Cena díla bude snížena o cenu méněprací v souladu s jednotkovými cenami z položkového rozpočtu.
- 4.12 Zhotovitel je povinen provést přesný soupis méněprací dle odst. 10 tohoto článku smlouvy včetně jejich ocenění.

## V. Odpovědnost za vady

- 5.1 Dílo má vady, pokud není zhotoveno v souladu s podmínkami stanovenými touto smlouvou.
- 5.2 Pro případ vady díla sjednávají smluvní strany právo Objednatele požadovat a povinnost Zhotovitele poskytovat bezplatné odstranění vady po dobu záruky za dílo. Objednatel je povinen oznámit Zhotoviteli záruční vady v záruční době bez zbytečného odkladu poté, co je zjistí. Zhotovitel se zavazuje případné vady díla odstranit bez zbytečného odkladu po uplatnění reklamace Objednatelem učiněné písemnou formou, nejpozději však do 7 kalendářních dnů od nahlášení vady Objednatelem, pokud nebude dohodnuto jinak. V případě záručních závad havarijního charakteru požaduje Objednatel zahájení odstraňování vad bez zbytečného odkladu, nejpozději však do 48 hodin od nahlášení a jejich odstranění nejpozději do 72 hodin od nahlášení, bude-li to v daném případě technicky možné.
- 5.3 Reklamací je Objednatel povinen učinit v písemné formě a zjištěné vady blíže popsat. Za písemnou formu reklamace se považuje i zaslání informace o výskytu vady e-mailovou zprávou na následující e-mailovou adresu: xxxx.
- 5.4 Zhotovitel bude při plnění předmětu smlouvy postupovat s odbornou péčí. Zhotovitel se zavazuje dodržovat všeobecně závazné předpisy, technické normy a ustanovení této smlouvy. Zhotovitel se bude dále řídit výchozími pokyny a podklady Objednatele a případnými podmínkami dotčených orgánů.

## VI. Záruka za kvalitu díla

- 6.1 Zhotovitel touto smlouvou přebírá závazek za jakost díla ode dne jeho předání Objednateli.
- 6.2 **Záruka za Dílo činí pět (5) let**, s výjimkou záruky na dodávky věcí, na něž jejich výrobce vystavuje samostatný záruční list, která se za podmínky předání záručního listu Zhotovitelem Objednateli, sjednává v délce záruky poskytnuté výrobcem takové věci, nejméně však v délce dvou (2) let. Záruční doba počíná běžet dnem podepsání protokolu o předání a převzetí řádně dokončeného (bez vad a nedodělků) Díla mezi Objednatelem a Zhotovitelem.
- 6.3 Zhotovitel je povinen být pojištěn proti škodám způsobeným jeho činností včetně škod způsobených jeho pracovníky, a to s limitem pojistného plnění nejméně 2 000 000 Kč (slovy dva miliony korun českých) a zavazuje se udržet toto pojištění v platnosti a účinnosti bez přerušení od zahájení provádění Díla až do okamžiku skončení záruky za dílo Objednateli. Na žádost Objednatele je Zhotovitel povinen prokázat, že pojištění v požadovaném rozsahu a výši trvá. Zhotovitel se zavazuje prokázat objednateli existenci pojištění dle věty první, a to nejpozději do tří (3) dnů od výzvy objednatel, v případě nesplnění této povinnosti je Zhotovitel povinen zaplatit objednateli smluvní pokutu ve výši 1 000 Kč za každý den prodlení s prokázáním odpovídajícího pojištění.

## VII. Smluvní pokuty

- 7.1 V případě prodlení Zhotovitele s plněním závazků dle této smlouvy oproti termínu dle čl. 3.1 této smlouvy je Objednatel oprávněn požadovat na Zhotoviteli zaplacení smluvní pokuty ve výši 0,5 % z celkové smluvní ceny (bez DPH), a to vždy za každý i jen započatý den prodlení.
- 7.2 V případě neplnění povinností dle čl. 2.3 této smlouvy je Objednatel oprávněn požadovat na Zhotoviteli zaplacení smluvní pokuty ve výši 500 Kč za každé neposkytnutí součinnosti.

- 7.3 Za každý den prodlení s odstraněním vady dle čl. 5.2 této smlouvy je Zhotovitel povinen zaplatit Objednateli smluvní pokutu ve výši 300 Kč.
- 7.4 Za prodlení s odstraněním vady havarijního charakteru dle čl. 5.2 této smlouvy je Zhotovitel povinen zaplatit Objednateli smluvní pokutu ve výši 100 Kč za každou i započatou hodinu prodlení.
- 7.5 Smluvní pokuta je splatná do 30 (třiceti) dnů od data, kdy byla povinné straně doručena písemná výzva k jejímu zaplacení ze strany oprávněného, a to na účet oprávněné strany uvedený v písemné výzvě. Ustanovením o smluvní pokutě není dotčeno právo oprávněné strany na náhradu škody/újmů v plné výši.

### **VIII. Vlastnické právo a nebezpečí škody na díle**

- 8.1 Vlastníkem díla je od počátku zahájení plnění Objednatel.
- 8.2 Nebezpečí škody na zhotoveném díle nese od předání staveniště do doby předání řádně provedeného díla Zhotovitel. Objednatel nese nebezpečí škody na zhotoveném díle ode dne, kdy převezme dílo bez zjevných vad a nedodělků.

### **IX. Odstoupení od smlouvy**

- 9.1 Obě smluvní strany jsou oprávněny odstoupit od této smlouvy v případech stanovených zákonem.
- 9.2 Smluvní strany se dohodly, že Objednatel je oprávněn v souladu s § 2001 o.z. od této smlouvy (případně i jen od neprovedené části plnění) písemně odstoupit z důvodu jejího porušení Zhotovitelem.
- 9.3 Objednatel je dále oprávněn odstoupit od této smlouvy v případě že:
- zhotovitel bez právního důvodu přeruší provádění Díla na dobu delší než deset (10) pracovních dnů (za přerušování provádění se považuje i nezahájení provádění Díla);
  - zhotovitel provádí dílo neodborně nebo v rozporu s podklady pro provedení Díla nebo v rozporu s pokyny Objednatele;
  - zhotovitel písemně oznámí objednateli, že není schopen plnit své závazky podle této smlouvy;
  - příslušný soud pravomocně rozhodne, že Zhotovitel je v úpadku nebo mu úpadek hrozí (tj. vydá rozhodnutí o tom, že se zjišťuje úpadek Zhotovitele nebo hrozící úpadek Zhotovitele), nebo ve vztahu k Zhotoviteli je prohlášen konkurs nebo povolena reorganizace;
  - je podán návrh na zrušení Zhotovitele podle zák. č. 90/2012 Sb., zákona o obchodních korporacích, nebo je zahájena likvidace Zhotovitele v souladu s příslušnými právními předpisy.

### **X. Závěrečná ustanovení**

- 10.1 Smluvní strany se dohodly, že ostatní práva a povinnosti smluvních stran se řídí o.z. a příslušnými právními předpisy. Rozhodčí řízení je vyloučeno.
- 10.2 Smlouvu lze měnit a doplňovat pouze písemně, a to vzestupně číslovanými dodatky, nestanoví-li tato smlouva pro jednotlivý případ jinak, tj. zejména dovětkem „nebude-li mezi smluvními stranami dohodnuto jinak“, v tomto rozsahu jsou smlouvu oprávněny měnit kontaktní osoby smluvních stran ve věcech technických.
- 10.3 Smlouva nabývá platnosti dnem jejího uzavření, tj. dnem podpisu smlouvy oprávněnými zástupci obou smluvních stran. Účinnosti nabývá smlouva v souladu se zákonem č. 340/2015 Sb., o registru smluv, dnem jejího uveřejnění v Registru smluv, které zajistí Objednatel.
- 10.4 Tato smlouva je vyhotovena v elektronické podobě s uznávanými elektronickými podpisy zástupců smluvních stran, nebo v listinné podobě (ve dvou vyhotoveních, po jednom pro každou smluvní stranu) s vlastnoručními podpisy oprávněných osob.

**Přílohy:**

č. 1 – Výkres dotčených místností

č. 2 – Úprava stupínku KL228

č. 3 – Oceněný soupis prací a dodávek – nabídkový rozpočet

Objednatel:

Zhotovitel:

Dne ..... (případně viz el. podpis).

Dne 5. 7. 2024 (případně viz el. podpis).

.....

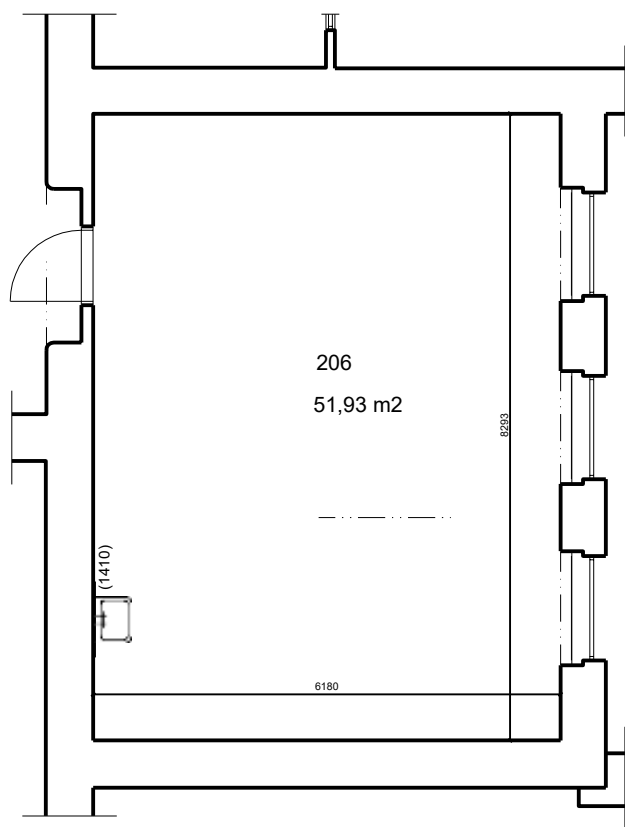
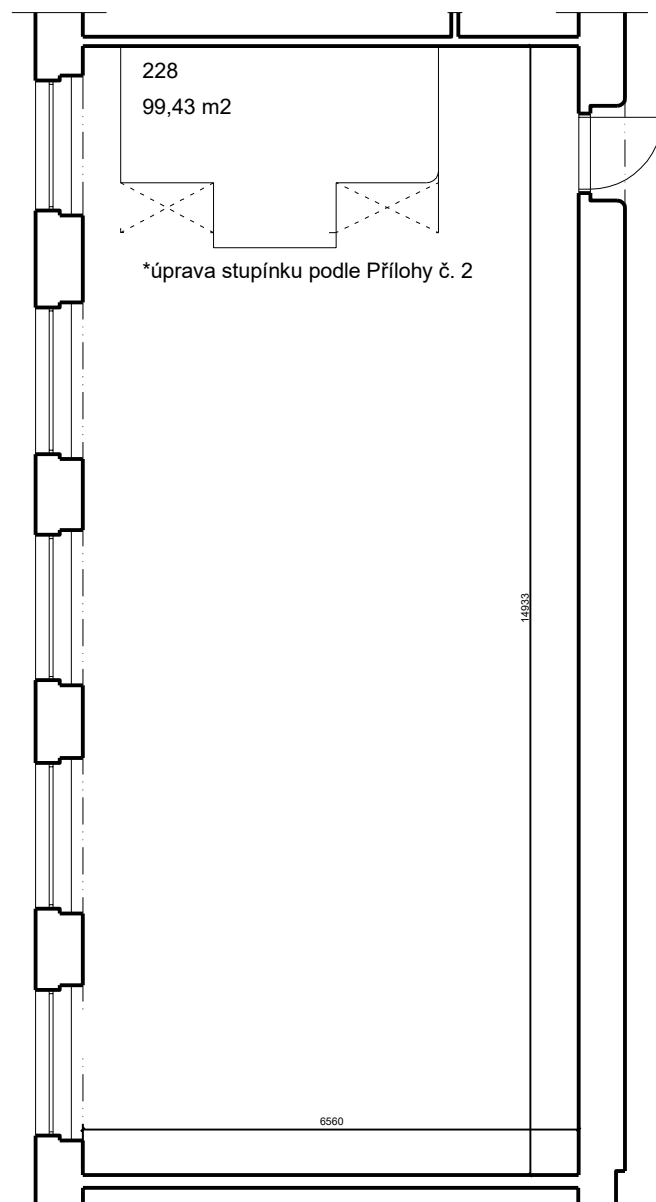
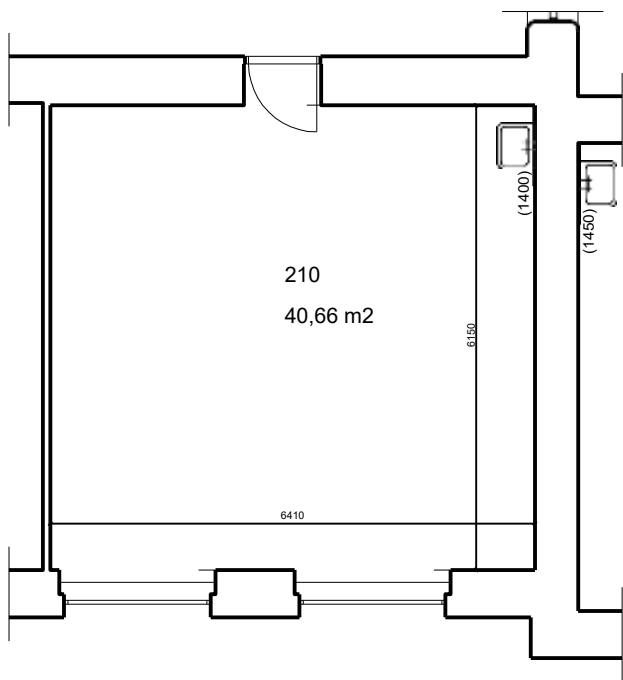
.....

**Západočeská univerzita v Plzni**

Ing. Petr Beneš

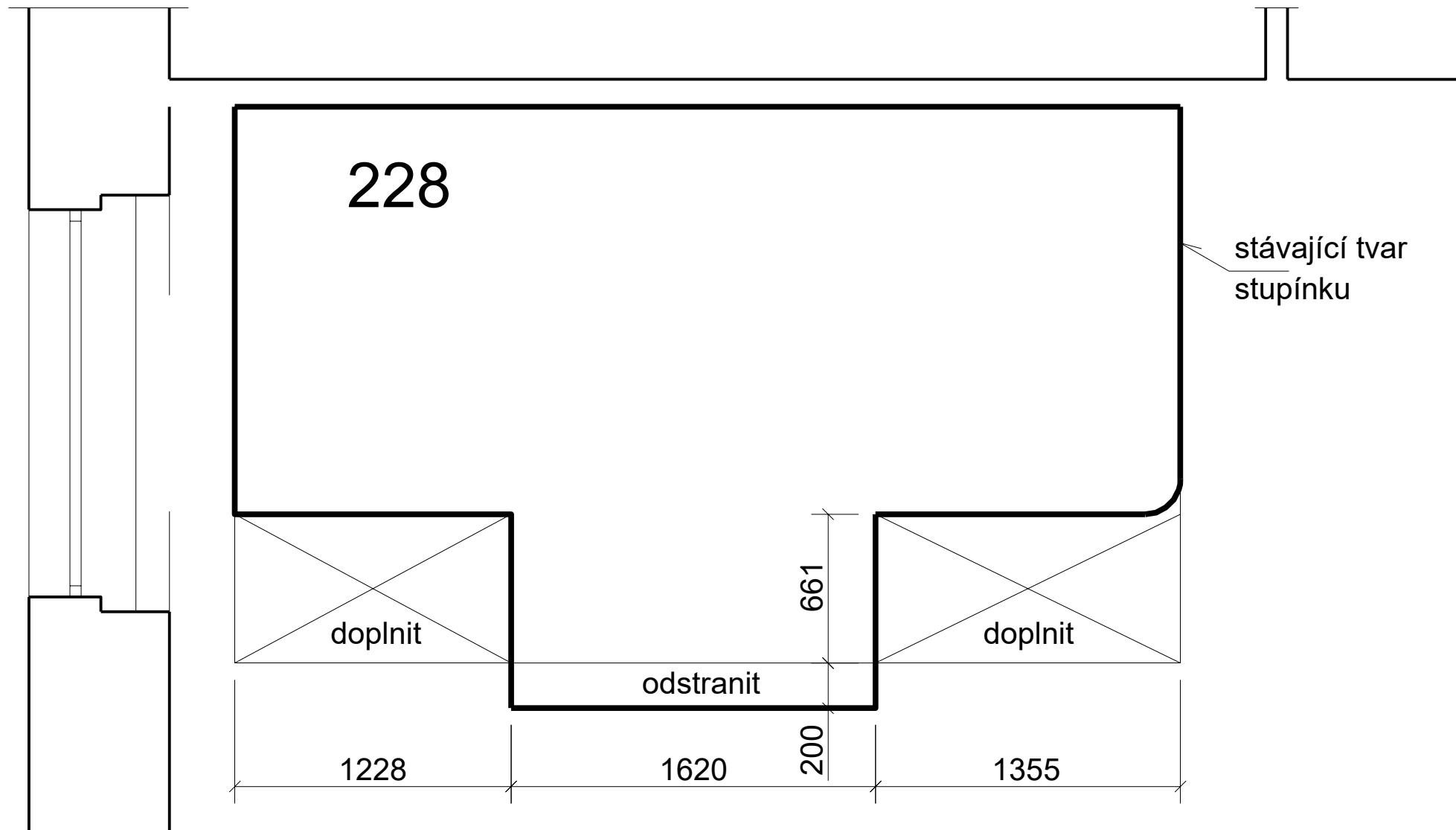
kvestor

**František Chochol**



Poptávka, rekonstrukce podlah Klatovská tř. 51  
Příloha č. 1  
Výkres dotčených místností  
M 1:100





Poptávka, rekonstrukce podlah Klatovská tř. 51  
Příloha č. 2  
Úprava stupínku KL228  
M 1:25

**Chochol František, stavební sdružení**  
**Pod Strání 580,331 51 Kaznějov**  
**IČO: 61132683 DIČ: xxxx**

**Tel. xxxxx**

**E-mail: xxxxx**

Zákazník: ZČU Plzeň  
 akce Klatovská 51 učebna 206

## Zakázkový list

varianta OSB+PVC

POPIS PRACI	M.j.	Množství	Cena/jed.	Celkem
demontáž stávajících vlysů	m2	51,93	180,00	9347,40
příprava podkladu - lokální vyspravení, broušení, vysávání	m2	51,93	100,00	5193,00
montáž záklopu OSB desek 1vrstva	m2	51,93	220,00	11424,60
přebroušení, zapěnování desek vč. vysátí pr. vysavačem, špachtlování penetračním tmelem tl. 1-2mm	m2	51,93	140,00	7270,20
penetrování	m2	51,93	30,00	1557,90
nivelační stěrkování 4-6mm	m2	51,93	155,00	8049,15
přebroušení nivhmoty vč. vysátí pr. vysavačem	m2	51,93	55,00	2856,15
montáž PVC	m2	51,93	135,00	7010,55
svařování krytiny	bm	12,40	95,00	1178,00
montáž obvodové lišty	bm	29,30	50,00	1465,00
montáž přechodové lišty	ks	1,00	150,00	150,00
<b>Celkem montáž</b>				<b>55501,95</b>
<b>SPECIFIKACE</b>				
OSB 4xPD 22x675x2500mm	m2	55,69	346,00	19267,88
spojovací, vyrovnávací materiál	kpl	1,00	2000,00	2000,00
penetrace PE650	kg	32,00	192,00	6144,00
stěrková hmoty Fusiontec NC580	kg	340,00	48,00	16320,00
PVC Taralay Libertex 2152	m2	64,80	595,00	38556,00
obvodová lišta	bm	32,50	68,00	2210,00
přechodová lišta	ks	1,00	450,00	450,00
<b>Celkem specifikace</b>				<b>84947,88</b>
likvidace odpadu vč. odvozu na skládku	ks	1	9000,00	9000,00
manipulace, přesun hmot	ks	1	7000,00	7000,00
<b>K FAKTURACI BEZ DPH</b>				<b>156449,83</b>
<b>DPH</b>	%	21		32854,46
<b>celkem včetně DPH</b>				<b>189304,29</b>

Dodavatel:

Chochol František, stavební sdružení  
 Pod Strání 580, 331 51 Kaznějov  
 IČO: 61132683 DIČ: xxxx

Tel. xxxx

E-mail: xxxx

Zákazník: ZČU Plzeň  
 akce Klatovská 51 učebna 210

## Zakázkový list

varianta OSB+PVC

POPIS PRACI	M.i.	Množství	Cena/ied	Celkem
demontáž stávajících vlysů	m2	40,66	180,00	7318,80
příprava podkladu - lokální vyspravení, broušení, vysávání	m2	40,66	100,00	4066,00
montáž záklopu OSB desek 2 vrstvy	m2	40,66	440,00	17890,40
přebroušení, zapěnování desek vč. vysátí pr. vysavačem ,špachtlování penetračním tmelem tl. 1-2mm	m2	40,66	140,00	5692,40
penetrování	m2	40,66	30,00	1219,80
nivelační stěrkování 4-6mm	m2	40,66	155,00	6302,30
přebroušení nivhmoty vč. vysátí pr. vysavačem	m2	40,66	55,00	2236,30
montáž PVC	m2	40,66	135,00	5489,10
svařování krytiny	bm	6,20	95,00	589,00
montáž obvodové lišty	bm	26,30	50,00	1315,00
montáž přechodové lišty	ks	1,00	150,00	150,00
Celkem montáž				52269,10
<b>SPECIFIKACE</b>				
OSB 4xPD 22x675x2500mm	m2	112,00	346,00	38752,00
spojovací, vyrovnávací materiál	kpl	1,00	3000,00	3000,00
penetrace PE650	kg	32,00	192,00	6144,00
stěrková hmoty Fusiontec NC580	kg	340,00	48,00	16320,00
PVC Taralav Libertex 2152	m2	53,60	595,00	31892,00
obvodová lišta	bm	27,50	68,00	1870,00
přechodová lišta	ks	1,00	450,00	450,00
Celkem specifikace				98428,00
likvidace odpadu vč. odvozu na skládku	ks	1	8000,00	8000,00
manipulace, přesun hmot	ks	1	6000,00	6000,00
<b>K FAKTURACI BEZ DPH</b>				<b>164697,10</b>
DPH	%	21		34586,39
<b>celkem včetně DPH</b>				<b>199283,49</b>

Dodavatel:

**Chochol František, stavební sdružení**  
**Pod Strání 580, 331 51 Kaznějov**  
**IČO: 61132683 DIČ: xxxx**

**Tel. xxxx**

**E-mail: xxxx**

Zákazník: ZČU Pízeň  
akce Klatovská 51 učebna 228

## Zakazkovy list

varianta OSB+PVC

POPIS PRACI	M.i.	Množství	Cena/ied.	Celkem
demontáž stávajících vlysů	m2	99,43	180,00	17897,40
příprava podkladu - lokální vyspravení, broušení, vysávání	m2	99,43	100,00	9943,00
úprava katedry podle zadání 420x250cm	ks	1,00	7000,00	7000,00
montáž záklopu OSB desek 1vrstva	m2	99,43	220,00	21874,60
přebroušení, zapěňování desek vč. vysátí pr. vysavačem, špachtlování penetračním tmelem tl. 1-2mm	m2	99,43	140,00	13920,20
penetrování	m2	99,43	30,00	2982,90
nivelační stěrkování 4-6mm	m2	99,43	155,00	15411,65
přebroušení nivhmoty vč. vysátí pr. vysavačem	m2	99,43	55,00	5468,65
montáž PVC	m2	99,43	135,00	13423,05
svařování krytiny	bm	19,70	95,00	1871,50
montáž obvodové lišty	bm	45,00	50,00	2250,00
montáž hliníkových schodových hran - stupínek	bm	9,20	350,00	3220,00
polep čela stupínku	m2	1,90	650,00	1235,00
montáž přechodové lišty	ks	1,00	150,00	150,00
<b>Celkem montáž</b>				<b>116647,95</b>
<b>SPECIFIKACE</b>				
OSB 4xPD 22x675x2500mm	m2	109,69	346,00	37952,74
hranol 10x10cm	bm	14,00	150,00	2100,00
spojovací, vyrovnávací materiál	kpl	1,00	5000,00	5000,00
penetrace PE650	kQ	48,00	192,00	9216,00
stěrkovácí hmota Fusintec NC580	kg	600,00	48,00	28800,00
PVC Taralay Libertex 2152	m2	109,60	595,00	65212,00
obvodová lišta	bm	47,50	68,00	3230,00
lepidlo KE2000S	kg	1,00	220,00	220,00
schodový profil pro krytinu 4mm dl. 250cm	ks	5,00	750,00	3750,00
přechodová lišta	ks	1,00	450,00	450,00
<b>Celkem specifikace</b>				<b>155930,74</b>
likvidace odpadu vč. odvozu na skládku	ks	1	16000,00	16000,00
manipulace, přesun hmot	ks	1	12000,00	12000,00
<b>K FAKTURACI BEZ DPH</b>				<b>300578,69</b>
DPH	%	21		63121,52
<b>celkem včetně DPH</b>				<b>363700,21</b>