

Níže uvedeného dne, měsíce a roku uzavřely osoby dle svého vlastního prohlášení svéprávně k právním jednáním

**statutární město Pardubice**, se sídlem v Pardubicích, Pernštýnské nám. 1, PSČ 530 21  
**IČO: 002 74 046**

zastoupené Ing. Miroslavem Macelou, vedoucím oddělení pozemků a převodu nemovitosti Magistrátu města Pardubic, a to na základě čl. 10 odst. 1 a odst. 6 a čl. 12 směrnice č. 6/2024 Organizační řád v platném znění  
(*dále jen půjčitel*)

a

**SKP-CENTRUM, o.p.s.**, se sídlem v Pardubicích, Jungmannova 2550, Zelené Předměstí, PSČ: 530 02

**IČO: 275 34 804**

zastoupená , ředitelem

zapsaná v obchodním rejstříku vedeném Krajským soudem v Hradci Králové, oddíl O, vložka 176

(*dále jen vypůjčitel*)

tuto

## **smlouvu o výpůjčce**

v souladu s ustanovením § 2193 a násl. zákona č. 89/2012 Sb., občanský zákoník v platném znění

### **I.**

1. Půjčitel prohlašuje, že je výlučným vlastníkem pozemku označeného jako p.p.č. 4817 ostatní plocha – zeleň, v obci a k.ú. Pardubice.

### **II.**

1. Půjčitel přenechává bezplatně do výpůjčky vypůjčiteli k užívání pozemek označený jako **p.p.č. 4817 o výměře 679 m<sup>2</sup> v k.ú. Pardubice**, v rozsahu, který je zakreslen na snímku katastrální mapy - příloha č. 1 této smlouvy (**dále společně jen jako „předmět výpůjčky“**), za účelem **vybudování a užívání víceúčelové zahrady pro klienty sociálních služeb poskytovaných v objektu čp. 803 ul. Na Spravedlnosti (dále jenom jako „víceúčelová zahrada“)** za podmínky zachování perspektivních vzrostlých stromů a jejich začlenění do **koncepce zahrady. Situační výkres víceúčelové zahrady tvoří přílohu č. 2. této smlouvy.**
2. Víceúčelová zahrada bude zrealizována dle Koncepční studie víceúčelové zahrady pro městský azylový dům pro ženy a matky s dětmi vypracované zhotovitelem v červenci 2022, která byla přílohou žádosti o výpůjčku.
3. Výpůjčka se uzavírá na dobu neurčitou **s 6měsíční výpovědní dobou.**
4. Vypůjčitel prohlašuje, že je mu stav předmětu výpůjčky dobře znám, neboť si jej prohlédl před uzavřením této smlouvy a potvrzuje, že je ve stavu způsobilém k řádnému užívání podle této smlouvy.

### III.

1. Stavby či stavební úpravy na předmětu výpůjčky lze provádět jen po řádném projednání s příslušným stavebním úřadem.
2. Vypůjčitel se zavazuje:
  - a. nejpozději do 6 měsíců ode dne podpisu této smlouvy zahájit na příslušném stavebním úřadě řízení o povolení stavby dle čl. II odst. 1 této smlouvy a zajistit si tak vydání příslušného rozhodnutí stavebního úřadu týkajícího se stavby na předmětu výpůjčky,
  - b. doložit půjčiteli veškerá rozhodnutí, případně opatření příslušného stavebního úřadu týkající se předmětné stavby,
  - c. splnit podmínku odboru životního prostředí Magistrátu města Pardubic udržovat čistotu předmětu výpůjčky včetně odstraňování spadaneho listí, sněhu a odpadků,
3. Tato smlouva o výpůjčce slouží jako podklad k řízení před stavebním úřadem pro účely vydání příslušného rozhodnutí pro předmětnou stavbu.
4. Tato smlouva nenahrazuje souhlas vlastníka s kácením dřevin nacházejících se na pozemku.

### IV.

1. Vypůjčitel je oprávněn užívat předmět výpůjčky pouze k účelu stanovenému v čl. II. této smlouvy, vycházejícího z jeho povahy a stavebního určení, aby nedocházelo k jeho poškození či nadměrnému opotřebením. Předmět výpůjčky nesmí být využíván k výrobě, manipulaci a skladování výbušnin, prudce hořlavých materiálů, jedů, drog a k dalším činnostem, které ohrožují či negativně působí na životní prostředí (prach, hluk či exhalace, apod.).
2. Vypůjčitel je povinen pod sankcí smluvní pokuty ve výši 10.000,- Kč se zdržet všeho čímž by způsoboval imise ve smyslu ustanovení § 1013 zákona č. 89/2012 Sb., občanský zákoník v platném znění, s výjimkou běžných imisí vzniklých v důsledku stavebních prací při realizaci stavby. Toto ujednání pak nemá vliv na nárok půjčitele na náhradu škody.
3. Jakékoli jiné změny na předmětu výpůjčky, stavby či stavební či terénní úpravy, umístění reklamy či informačního zařízení, lze provádět pouze na základě předchozího písemného souhlasu půjčitele, jehož součástí bude i ujednání smluvních stran o tom, zda mají být úpravy k datu ukončení výpůjčky odstraněny, či ujednání o vzájemném vyrovnání z důvodu zhodnocení předmětu výpůjčky. Po udělení takového písemného souhlasu pak vypůjčitel úpravy provádí na svůj náklad. Bez písemného předchozího souhlasu není vypůjčitel oprávněn změny na předmětu výpůjčky provést a nemá nárok na vyrovnání případného zhodnocení předmětu výpůjčky. Tato smlouva souhlas vlastníka pozemku nenahrazuje.
4. Za organizaci a zajištění požární ochrany, bezpečnosti a ochrany zdraví při práci, ochrany životního prostředí a hygieny v souladu s platnými předpisy odpovídá na předmětu výpůjčky vypůjčitel. Půjčitel je oprávněn dodržování právních předpisů kontrolovat.
5. Vypůjčitel nemá nárok na úhradu vynaložených nákladů spojených s užíváním a údržbou předmětu výpůjčky, výstavbou provedenou v souladu s touto smlouvou ani vynaložených nákladů souvisejících s vydáním příslušných rozhodnutí pro stavbu, a to

ani v případě, že nebudou tato rozhodnutí příslušnými orgány vydána. Obvyklé náklady spojené s užíváním předmětu výpůjčky nese vypůjčitel ze svého.

6. Vypůjčitel výslovně prohlašuje, že nebude po půjčiteli požadovat náhradu za zhodnocení předmětu výpůjčky analogickým postupem dle ust. § 2220 zákona č. 89/2012 Sb., občanského zákoníku, ani jinou protihodnotu toho, oč se zvýšila hodnota předmětu výpůjčky či pozemku, ani jinou náhradu či vydání bezdůvodného obohacení za zhodnocení, popř. jinou náhradu nákladů spojenou s užíváním předmětu výpůjčky, či jiné nároky a náhrady vyplývající či související se smlouvou o výpůjčce a těchto nároků se výslovně vzdává.
7. Vypůjčitel není oprávněn přenechat předmět výpůjčky do užívání bezplatně nebo za úhradu jiné právnické či fyzické osobě.
8. Za škody způsobené na předmětu výpůjčky zodpovídá vypůjčitel.

#### V.

1. Tato smlouva zaniká dohodou smluvních stran, popřípadě výpovědí.
2. Půjčitel si vyhrazuje právo ukončit smlouvu o výpůjčce výpovědí s jednoměsíční výpovědní dobou, jež počne běžet od prvního dne kalendářního měsíce následujícího po doručení výpovědi a domáhat se předčasného vrácení předmětu výpůjčky, pokud:
  - a. vypůjčitel užívá předmět výpůjčky v rozporu se smlouvou o výpůjčce,
  - b. vypůjčitel přenechal předmět výpůjčky do užívání bezplatně nebo za úhradu jiné právnické či fyzické osobě,
  - c. v případě vzniku naléhavé potřeby města z důvodu realizace výstavby či jiného investičního záměru.
3. Předmět výpůjčky bude po ukončení výpůjčky vrácen půjčiteli v termínu určeném půjčitelem a ve stavu, v jakém jej vypůjčitel převzal, avšak s ohledem na činnost, která na něm byla vykonána v souladu s touto smlouvou, popř. ve stavu určeném půjčitelem. O vrácení předmětu výpůjčky bude pořízen **Protokol o fyzickém předání a převzetí**.
4. Nepředá-li vypůjčitel předmět výpůjčky půjčiteli řádně a včas, tj. v souladu s ujednáním v čl. V odst. 4 této smlouvy, zavazuje se uhradit půjčiteli za neoprávněné užívání předmětu výpůjčky částku, která bude účtována ve výši podnikatelského nájemného stanoveného dle Zásad pro nakládání s pozemky a pro umístování reklamních zařízení na pozemcích a stavbách ve vlastnictví statutárního města Pardubice, tj.: **700,- Kč/m2/rok**, a to za celou dobu trvání neoprávněného užívání předmětu výpůjčky. Smluvní strany prohlašují, že tuto částku považují za přiměřenou. Právo na náhradu škody ani splnění povinnosti ujednané v odst. 4 tohoto článku tímto ujednáním nejsou dotčeny.

#### VI.

1. Smlouva nabývá platnosti dnem jejího podpisu oběma smluvními stranami a účinnosti dnem jejího zveřejnění v registru smluv **spravovaném Digitální a informační agenturou** v souladu se zákonem č. 340/2015 Sb., o zvláštních podmínkách účinnosti některých smluv, uveřejňování těchto smluv a o registru smluv (zákon o registru smluv), v platném znění. Smluvní strany se dohodly, že půjčitel bezodkladně po uzavření této smlouvy odešle smlouvu k řádnému uveřejnění do registru **spravovaného Digitální a informační agenturou**. O uveřejnění smlouvy zveřejňující strana bezodkladně informuje druhou smluvní stranu, nebyl-li kontaktní údaj této smluvní strany uveden přímo do registru smluv jako kontakt pro notifikaci o uveřejnění.

2. Smluvní strany berou na vědomí, že nebude-li smlouva zveřejněna ani do tří měsíců ode dne, kdy byla uzavřena, platí, že je zrušena od počátku s účinky případného bezdůvodného obohacení.
3. Smluvní strany prohlašují, že žádná část smlouvy nenaplňuje znaky obchodního tajemství (§ 504 zákona č. 89/2012 Sb., občanský zákoník).
4. Práva a povinnosti touto smlouvou výslovně neupravené se řídí příslušnými ustanoveními zákona č. 89/2012 Sb., občanský zákoník v platném znění. Ukáže-li se některé ustanovení této smlouvy neplatné, nemá tato skutečnost vliv na platnost ostatních ustanovení.
5. Tuto smlouvu lze měnit pouze po dohodě obou smluvních stran a pouze formou písemných dodatků. Jinou formou, nežli písemnou, tuto smlouvu měnit nelze.
6. Po podpisu smlouvy o výpůjčce smluvními stranami bude vypůjčitel fyzicky předán předmět výpůjčky. O fyzickém předání předmětu výpůjčky bude sepsán zápis.
7. Smluvní strany prohlašují, že tuto smlouvu uzavřely svobodně a vážně, nikoli v tísní za nápadně nevýhodných podmínek. Na důkaz toho připojují své vlastnoruční podpisy.
8. Smlouva o výpůjčce je sepsána ve 4 vyhotoveních, z nichž dvě obdrží vypůjčitel a dvě si ponechá půjčitel.

**Příloha: Snímek katastrální mapy se zákresem rozsahu výpůjčky  
Situční výkres víceúčelové zahrady**

Schvalovací doložka dle ust. § 41 zák. č. 128/2000 Sb.

ve znění pozdějších změn a doplňků

schváleno: RmP dne 19.6.2024 usn. č. R/3667/2024

Záměr byl zveřejněn na úřední desce a elektronické úřední desce Magistrátu města Pardubic:

Vyvěšeno dne: 27.3.2024

Svěšeno dne: 12.4.2024

V Pardubicích dne 17-07-2024

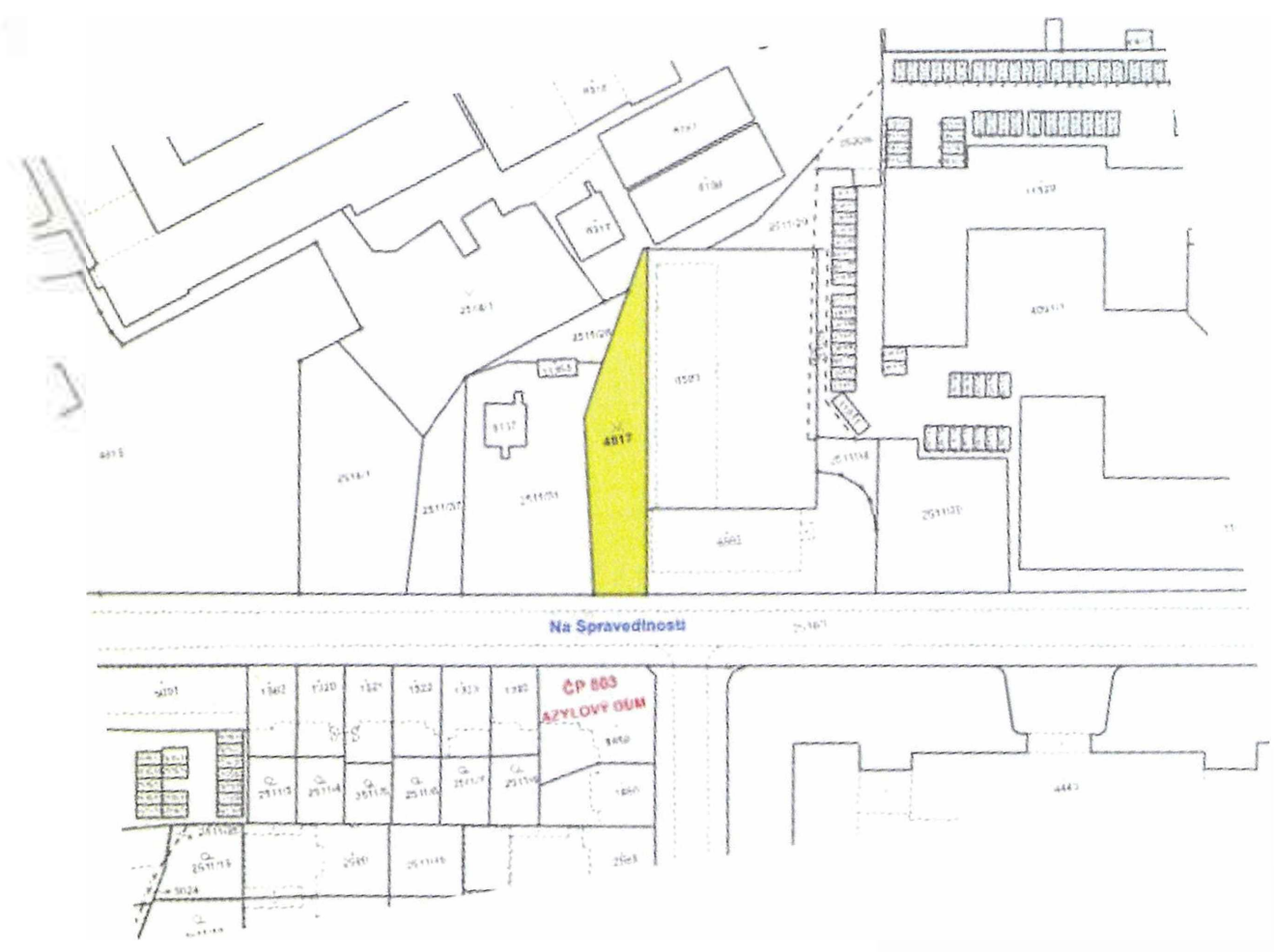
statutární město Pardubice

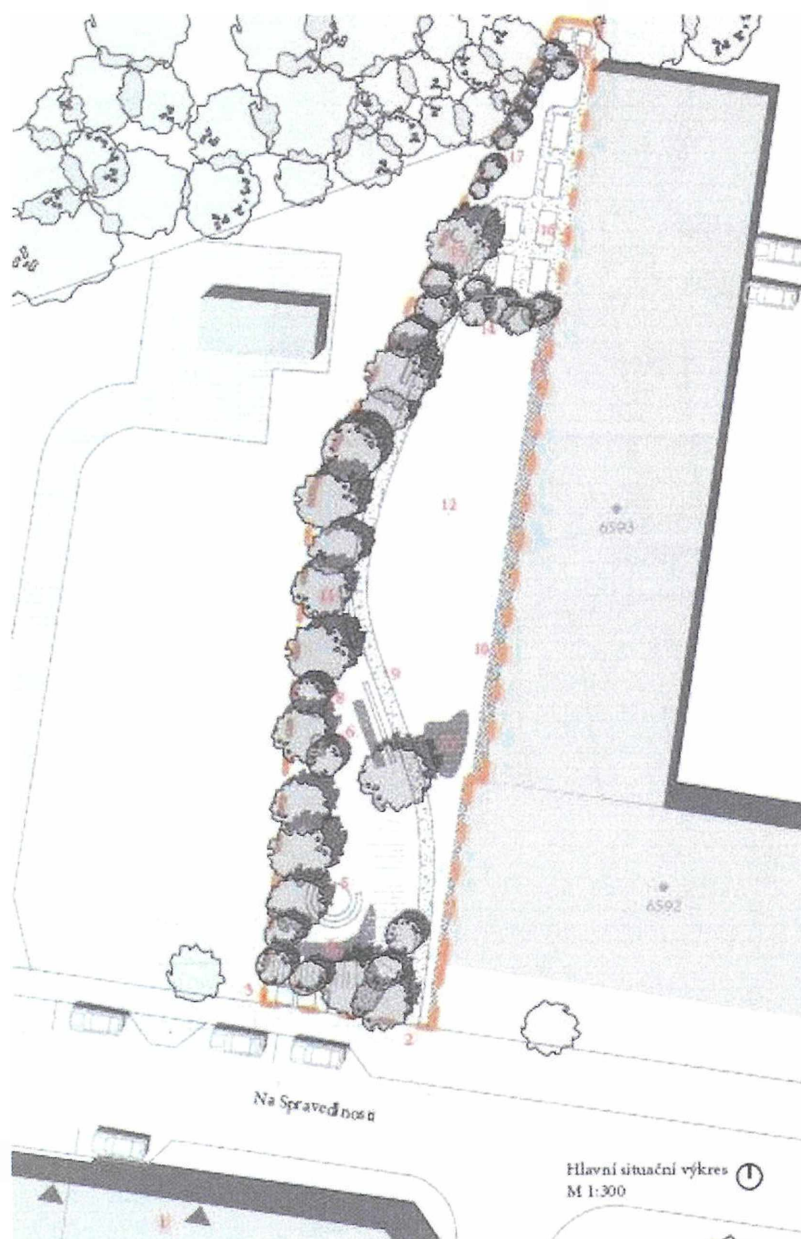
Ing. Miroslav Macela

vedoucí oddělení

SKP-CENTRUM, o.p.s.

ředitel





## 4/ Hlavní situační výkres

Charaktery jednotlivých zón nabízejí různorodé využití. Při vstupu do zahrady se nachází příjemné posezení, které je skryto v zeleni. Tento kout je plymule zvrstván na prostor, kde jsou umístěny edukativní prvky. Toto místo je určeno především dětem. Poté se nám otevře pohled na rozlehlou travnatou plochu, která vyází k piknikové lůžce nebo cvičení. Tento prostor je opticky uzavřen skupinou vzrostlých keřů, za kterými se nacházejí vyvýšené záhonky. Komposty jsou umístěny v severním cípu zahrady. Podél plotu jsou vysazeny ovocné keře. Při západní straně zahrady se nacházejí stávající a nově dosazované dřeviny. Podél budovy, které zahrada lemuje z výhledu strany, je vytvořen květinový záhon s popuťnými trellážími. Celým prostorem se líze kerťová cesta, která spojuje jednotlivé zóny.

- 1 Místky zrylové dárny pro bezroční masky a děti
- 2 vstup do zahrady
- 3 končetinové místo
- 4 dětská zahrada
- 5 kulturní stůl a lavice
- 6 bojiště
- 7 trávníkový záhon
- 8 hraniční domek, psací budka
- 9 střípková cesta
- 10 květinová výsadba podél budovy
- 11 lavice podél cesty
- 12 mulčování trávnatý prostor
- 13 trelláž s popuťnými rostlinami
- 14 opěrná květinová dílna
- 15 kompost
- 16 vyvýšené záhonky
- 17 květinová zahrada
- 18 kerťová

Souhlasíme s navrhovaným  
stavebním záměrem.

Datum: 17-07-2024

Podpis: