



KUPNÍ SMLOUVA

I.

Smluvní strany

1. Gymnázium Hladnov a Jazyková škola s právem státní jazykové zkoušky, Ostrava, příspěvková organizace

se sídlem: Hladnovská 1332/35, 710 00 Ostrava-Slezská Ostrava

zastoupena Mgr. Danielem Kašičkou, ředitelem

IČO: 008 42 753

DIČ: CZ00842753 (neplátce DPH)

bankovní spojení: KB a. s.

číslo účtu: [REDACTED]

(dále jen „kupující“)

a

2. Hilbert Interiéry s.r.o.

se sídlem: Pobřežní 249/46, Karlín, 186 00 Praha 8

zastoupena: Světlanou Hilbertovou, jednatelkou

IČO: 28661133

DIČ: CZ28661133 (plátce DPH)

bankovní spojení: Fio Banka, a. s.

číslo účtu: [REDACTED]

Zapsána v obchodním rejstříku vedeném Krajským soudem v Ostravě, oddíl C, vložka 211074

(dále jen „prodávající“)

II.

Základní ustanovení

1. Tato smlouva je uzavřena dle § 2079 a násl. zákona č. 89/2012 Sb., občanský zákoník (dále jen „občanský zákoník“); práva a povinnosti stran touto smlouvou neupravená se řídí příslušnými ustanoveními občanského zákoníku a příslušnými ustanoveními zákona č. 250/2000 Sb., o rozpočtových pravidlech územních rozpočtů, ve znění pozdějších předpisů. Na základě tohoto zákona nabývá kupující majetek pro svého zřizovatele, kterým je Moravskoslezský kraj, IČO 70890692, se sídlem 28. října 117, 702 18 Ostrava.
2. Smluvní strany prohlašují, že údaje uvedené v čl. I této smlouvy jsou v souladu se skutečností v době uzavření smlouvy. Smluvní strany se zavazují, že změny dotčených údajů oznámí bez prodlení písemně druhé smluvní straně. Při změně identifikačních údajů smluvních stran včetně změny účtu není nutné uzavírat ke smlouvě dodatek.
3. Je-li prodávající plátcem DPH, prohlašuje, že bankovní účet uvedený v čl. I odst. 2 této smlouvy je bankovním účtem zveřejněným ve smyslu zákona č. 235/2004 Sb., o dani z přidané hodnoty, ve znění pozdějších předpisů (dále jen „zákon o DPH“). V případě změny účtu prodávajícího je prodávající povinen doložit vlastnictví k novému účtu, a to kopií příslušné smlouvy nebo potvrzením peněžního ústavu; je-li prodávající plátcem DPH, musí být nový účet zveřejněným účtem ve smyslu předchozí věty.
4. Smluvní strany prohlašují, že osoby podepisující tuto smlouvu jsou k tomuto jednání

oprávněny.

5. Prodávající prohlašuje, že je odborně způsobilý k zajištění předmětu plnění podle této smlouvy.
6. Prodávající prohlašuje, že není obchodní společností, ve které veřejný funkcionář uvedený v § 2 odst. 1 písm. c) zákona č. 159/2006 Sb., o střetu zájmů, ve znění pozdějších předpisů (člen vlády nebo vedoucí jiného ústředního správního úřadu, v jehož čele není člen vlády), nebo jím ovládaná osoba vlastní podíl představující alespoň 25% účast společníka v obchodní společnosti. Prodávající bere na vědomí, že pokud je uvedené prohlášení nepravdivé, bude smlouva považována za neplatnou.

III.

Předmět smlouvy

1. Prodávající se zavazuje odevzdat kupujícímu plnění předmětu výběrového řízení „Rozvoj digitálních kompetencí v Gymnáziu Hladnov – Dodávka nábytku“ podle odst. 2 tohoto článku smlouvy, a to včetně návodů k použití v českém jazyce (dále jen „zboží“). Prodávající se dále zavazuje umožnit kupujícímu, resp. zřizovateli kupujícího, nabýt vlastnické právo ke zboží. Kupující se zavazuje zboží převzít a zaplatit za ně prodávajícímu kupní cenu dle čl. IV této smlouvy.
2. Zbožím podle odst. 1 tohoto článku smlouvy se rozumí nábytek a interiérové vybavení do nově zrekonstruované odborné multimediální učebny. Bližší specifikace zboží je přílohou č. 1 této smlouvy. Dodávané zboží musí být nové a nepoužívané.
3. Prodávající je povinen v rámci plnění svého závazku z této smlouvy provést také instalaci/montáž zboží a seznámení zaměstnanců kupujícího/uživatele s obsluhou zboží.
4. Účelem této smlouvy je modernizace vzdělávací infrastruktury školy. Projekt je spolufinancován z Operačního programu Spravedlivá transformace, výzva č. 7 – Odborné učebny ve středních školách v MSK, název projektu: Rozvoj digitálních kompetencí v Gymnáziu Hladnov; registrační číslo projektu: CZ.10.03.01/00/23_007/0000232.

IV.

Kupní cena

1. Kupní cena je stanovena dohodou smluvních stran a činí:

bez DPH	730 069,50 Kč
DPH 21 %	153 314,60 Kč
včetně DPH	883 384,10 Kč

1. Kupní cena podle odst. 1 tohoto článku smlouvy zahrnuje veškeré náklady prodávajícího spojené se splněním jeho závazků vyplývajících z této smlouvy, tj. cenu zboží včetně dopravného, dokumentace, instalace/montáže zboží, seznámení s obsluhou zboží a dalších souvisejících nákladů. Kupní cena je stanovena jako nejvýše přípustná a není ji možno překročit.
2. Je-li prodávající plátcem DPH, odpovídá za to, že sazba daně z přidané hodnoty bude stanovena v souladu s platnými právními předpisy; v případě, že dojde ke změně zákonné sazby DPH, bude prodávající ke kupní ceně bez DPH povinen účtovat DPH v platné výši. Smluvní strany se dohodly, že v případě změny kupní ceny v důsledku změny sazby DPH není nutno ke smlouvě uzavírat dodatek. V případě, že prodávající stanoví sazbu DPH či DPH v rozporu s platnými právními předpisy, je povinen uhradit kupujícímu veškerou škodu, která mu v souvislosti s tím vznikla.

V. Místo a doba plnění

1. Prodávající je povinen odevzdat zboží v místě plnění, kterým je sídlo kupujícího.
2. Prodávající se zavazuje odevzdat kupujícímu zboží nejpozději do šedesáti (60) kalendářních dnů od nabytí účinnosti této smlouvy.

VI. Povinnosti prodávajícího a kupujícího

1. Prodávající je povinen:
 - a) Dodat zboží řádně a včas.
 - b) Dodat kupujícímu zboží:
 - v množství dle čl. III této smlouvy; prodávající není oprávněn kupujícímu dodat větší množství věcí, než bylo ujednáno,
 - v provedení dle § 2095 občanského zákoníku a balení dle § 2097 občanského zákoníku,
 - v I., tj. nejvyšší jakosti.
 - c) Dodat zboží nové, nepoužívané a odpovídající platným technickým normám, právním předpisům a předpisům výrobce.
 - d) Při dodání zboží do místa plnění dle čl. V této smlouvy předat kupujícímu doklady, které se ke zboží vztahují ve smyslu § 2087 občanského zákoníku (záruční list, návod k použití apod.) v českém jazyce.
 - e) Dbát při poskytování plnění dle této smlouvy na ochranu životního prostředí. Dodávané zboží musí splňovat požadavky na bezpečný výrobek ve smyslu zákona č. 102/2001 Sb., o obecné bezpečnosti výrobků a o změně některých zákonů (zákon o obecné bezpečnosti výrobků), ve znění pozdějších předpisů, platné technické, bezpečnostní, zdravotní, hygienické a jiné předpisy, včetně předpisů týkajících se ochrany životního prostředí, vztahujících se na výrobek a jeho výrobu.
2. Kupující je povinen:
 - a) Poskytnout prodávajícímu potřebnou součinnost při plnění jeho závazku.
 - b) Pokud nabídnuté zboží nemá zjevné vady a plnění prodávajícího splňuje požadavky stanovené touto smlouvou, zboží převzít.

VII. Převod vlastnického práva a nebezpečí škody na zboží

Kupující nabývá vlastnické právo ke zboží jeho převzetím kupujícím v místě plnění; v témže okamžiku přechází na kupujícího nebezpečí škody na zboží.

VIII. Předání a převzetí zboží

1. Zboží se považuje za odevzdané kupujícímu jeho převzetím kupujícím v místě plnění dle čl. V této smlouvy. Je-li součástí závazku prodávajícího montáž/instalace zboží nebo seznámení s obsluhou zboží, považuje se zboží za odevzdané až po jejich provedení a převzetí zboží kupujícím dle předchozí věty.
2. Kupující při převzetí zboží provede kontrolu:
 - a) dodaného druhu a množství zboží,

- b) zjevných jakostních vlastností zboží,
 - c) zda nedošlo k poškození zboží při přepravě,
 - d) dokladů dodaných se zbožím.
3. V případě zjištění zjevných vad zboží může kupující odmítnout jeho převzetí, což řádně i s důvody potvrdí na dodacím listu.
4. O předání a převzetí zboží prodávající vyhotoví dodací list, který za kupujícího podepíše k tomu pověřený zástupce. Proávající je povinen na dodacím listu uvést typ zboží, počet kusů, sériové číslo zboží (pokud existuje) včetně zobrazení v podobě čárového kódu a datum předání. Dodací list bude dále obsahovat jméno a podpis prodávající osoby za prodávajícího a jméno a podpis přijímající osoby za kupujícího. Dodací list bude označen číslem této smlouvy, uvedeným kupujícím v jejím záhlaví. Proávající odpovídá za to, že informace uvedené v dodacím listu odpovídají skutečnosti. Nebude-li dodací list obsahovat údaje uvedené v tomto odstavci, je kupující oprávněn převzetí zboží odmítnout, a to až do předání dodacího listu s výše uvedenými údaji.

IX.

Platební podmínky

1. Úhrada kupní ceny bude provedena jednorázově po odevzdání zboží dle čl. VIII odst. 1 této smlouvy. Zálohové platby nebudou poskytovány.
2. **Je-li prodávající plátcem DPH**, podkladem pro úhradu kupní ceny bude faktura, která bude mít náležitosti daňového dokladu dle zákona o DPH a náležitosti stanovené dalšími obecně závaznými právními předpisy. **Není-li prodávající plátcem DPH**, podkladem pro úhradu kupní ceny bude faktura, která bude mít náležitosti účetního dokladu dle zákona č. 563/1991 Sb., o účetnictví, ve znění pozdějších předpisů a náležitosti stanovené dalšími obecně závaznými právními předpisy. Faktura musí dále obsahovat:
- a) číslo smlouvy kupujícího, IČO kupujícího,
 - b) číslo a datum vystavení faktury,
 - c) předmět smlouvy, tj. text: „dodávka nábytku a nábytkového vybavení“,
 - d) registrační číslo a název projektu dle čl. III odst. 4,
 - e) označení banky a čísla účtu, na který musí být zapláceno (pokud je číslo účtu odlišné od čísla uvedeného v čl. I odst. 2, je prodávající povinen o této skutečnosti v souladu s čl. II odst. 3 této smlouvy informovat kupujícího),
 - f) číslo dodacího listu a datum jeho podpisu. Dodací list bude přílohou faktury,
 - g) lhůtu splatnosti faktury,
 - h) jméno a vlastnoruční podpis osoby, která fakturu vystavila, včetně kontaktního telefonu.
3. Lhůta splatnosti faktury činí 30 kalendářních dnů ode dne jejího doručení kupujícímu.
4. Doručení faktury se provede osobně oproti podpisu osoby příslušné v této věci kupujícího zastupovat, doručenkou prostřednictvím provozovatele poštovních služeb nebo do datové schránky kupujícího.
5. Povinnost zaplatit kupní cenu je splněna dnem odepsání příslušné částky z účtu kupujícího.
6. Nebude-li faktura obsahovat některou povinnou nebo dohodnutou náležitost nebo bude-li chybně vyúčtována cena nebo DPH, je kupující oprávněn fakturu před uplynutím lhůty splatnosti vrátit druhé smluvní straně k provedení opravy s vyznačením důvodu vrácení. Proávající provede opravu faktury. Vrácením vadné faktury prodávajícímu přestává běžet původní lhůta splatnosti. Nová lhůta splatnosti běží ode dne doručení opravené faktury

kupujícímu.

7. Je-li prodávající plátcem DPH, uplatní kupující institut zvláštního způsobu zajištění daně dle § 109a zákona o DPH a hodnotu plnění odpovídající dani z přidané hodnoty uhradí v termínu splatnosti faktury stanoveném dle smlouvy přímo na osobní depozitní účet prodávajícího vedený u místně příslušného správce daně v případě, že:
- prodávající bude ke dni poskytnutí úplaty nebo ke dni uskutečnění zdanitelného plnění zveřejněn v aplikaci „Registr DPH“ jako nespolehlivý plátcem, nebo
 - prodávající bude ke dni poskytnutí úplaty nebo ke dni uskutečnění zdanitelného plnění v insolvenčním řízení, nebo
 - bankovní účet prodávajícího určený k úhradě plnění uvedený na faktuře nebude správcem daně zveřejněn v aplikaci „Registr DPH“.

Tato úhrada bude považována za splnění části závazku odpovídající příslušné výši DPH sjednané jako součást smluvní ceny za předmětné plnění. Kupující nenesie odpovědnost za případné penále a jiné postihy vyměřené či stanovené správcem daně prodávajícímu v souvislosti s potenciálně pozdní úhradou DPH, tj. po datu splatnosti této daně.

X.

Záruka za jakost, práva z vadného plnění

Záruka za jakost

- Prodávající kupujícímu na zboží poskytuje záruku za jakost (dále jen „záruka“) ve smyslu § 2113 a násl. občanského zákoníku, a to v délce 24 měsíců (dále též „záruční doba“) není-li u konkrétního výrobku položkového rozpočtu (přílohy č. 1 této smlouvy) uvedeno jinak.
- Záruční doba začíná běžet dnem převzetí zboží kupujícím. Záruční doba se staví po dobu, po kterou nemůže kupující zboží řádně užívat pro vady, za které nese odpovědnost prodávající.
- Pro nahlašování a odstraňování vad v rámci záruky platí podmínky uvedené v odst. 6 a násl. tohoto článku smlouvy.
- Prodávající prohlašuje, že záruka se vztahuje na každého dalšího vlastníka zboží dodaného dle této smlouvy, a to v plném rozsahu až do skončení záruční doby.

Práva z vadného plnění

- Kupující má právo z vadného plnění z vad, které má zboží při převzetí kupujícím, byť se vada projeví až později. Kupující má právo z vadného plnění také z vad vzniklých po převzetí zboží kupujícím, pokud je prodávající způsobil porušením své povinnosti. Projeví-li se vada v průběhu 6 měsíců od převzetí zboží kupujícím, má se zato, že dodaná věc byla vadná již při převzetí.
- Vady zboží dle odst. 5 tohoto článku smlouvy a vady, které se projeví během záruční doby, budou prodávajícím odstraněny bezplatně.
- Veškeré vady zboží je kupující povinen uplatnit u prodávajícího bez zbytečného odkladu poté, kdy vadu zjistil, a to formou písemného oznámení (popř. e-mailem), obsahujícím co nejpodrobnější specifikaci zjištěné vady. Kupující bude vady zboží oznamovat na:

- e-mail:
- adresu:
- do datové schránky:



0974akj

8. Kupující má právo na odstranění vady dodáním nové věci nebo opravou; je-li vadné plnění podstatným porušením smlouvy, má také právo od smlouvy odstoupit. Právo volby plnění má kupující.
9. Servis za účelem odstraňování vad bude probíhat v místech instalace zboží, tj. u kupujícího. V případě výměny nebo opravy v servisním středisku prodávajícího nebo autorizovaném servisním středisku výrobce zabezpečí prodávající bezplatně dopravu vadného zboží od kupujícího do servisu a dopravu opraveného nebo vyměněného zboží zpět ke kupujícímu.
10. Odstranění vady musí být provedeno do 5 dnů od oznámení této vady prodávajícímu, pokud se smluvní strany v konkrétním případě nedohodnou písemně jinak. Pokud prodávající vadu neodstraní ve stanovené lhůtě, je povinen kupujícímu poskytnout zdarma náhradní zboží o stejných nebo vyšších technických parametrech, a to až do doby předání opraveného zboží kupujícímu.
11. V případě výměny vadného zboží začíná na vyměněné zboží běžet nová záruční doba v délce dle odst. 1 tohoto článku smlouvy.
12. Prodávající je povinen uhradit kupujícímu škodu, která mu vznikla vadným plněním, a to v plné výši. Prodávající rovněž kupujícímu uhradí náklady vzniklé při uplatňování práv z vadného plnění.

XI.

Sankce

1. Neodevzdá-li prodávající kupujícímu zboží ve lhůtě uvedené v čl. V odst. 2 této smlouvy, je povinen zaplatit kupujícímu smluvní pokutu ve výši 0,1 % z kupní ceny bez DPH uvedené v čl. IV odst. 1 této smlouvy, a to za každý započatý den prodlení.
2. Pokud prodávající neodstraní vadu zboží ve lhůtě uvedené v čl. X odst. 10 této smlouvy a zároveň v této lhůtě kupujícímu za vadné zboží neposkytne zdarma náhradní zboží o stejných nebo vyšších technických parametrech, je povinen zaplatit kupujícímu smluvní pokutu ve výši 0,1 % z kupní ceny bez DPH podle čl. IV odst. 1 této smlouvy, a to za každý započatý den prodlení až do odstranění vady, nebo do poskytnutí náhradního zboží o stejných nebo vyšších technických parametrech.
3. Pro případ prodlení se zaplacením kupní ceny sjednávají smluvní strany úrok z prodlení ve výši stanovené občanskoprávními předpisy.
4. Smluvní pokuty se nezapočítávají na náhradu případně vzniklé škody, kterou lze vymáhat samostatně vedle smluvní pokuty, a to v plné výši.

XII.

Sankce vůči Rusku a Bělorusku

1. Prodávající odpovídá za to, že platby poskytované kupujícím dle této smlouvy nebudou přímo nebo nepřímo ani jen zčásti zpřístupněny osobám, vůči kterým platí tzv. individuální finanční sankce ve smyslu čl. 2 odst. 2 Nařízení Rady (EU) č. 208/2014 ze dne 5. 3. 2014 o omezujících opatřeních vůči některým osobám, subjektům a orgánům vzhledem k situaci na Ukrajině a Nařízení Rady (ES) č. 765/2006 ze dne 18. 5. 2006 o omezujících opatřeních vůči prezidentu Lukašenkovi a některým představitelům Běloruska a které jsou uvedeny na tzv. sankčních seznamech (dle příloh č. 1 obou nařízení).
2. Bude-li kterékoliv z nařízení v budoucnu doplněno či nahrazeno jinou legislativou obdobného významu, uvedená povinnost se uplatní obdobně.

3. Prodávající je povinen kupujícího bezodkladně informovat o jakýchkoliv skutečnostech, které mohou mít vliv na odpovědnost prodávajícího dle odst. 1 tohoto článku smlouvy. Prodávající je současně povinen kdykoliv poskytnout kupujícímu bezodkladnou součinnost pro případné ověření pravdivosti těchto informací.
4. Dojde-li k porušení pravidel dle odst. 1 tohoto článku smlouvy, je kupující oprávněn odstoupit od této smlouvy; odstoupení se však nedotýká povinností prodávajícího vyplývajících ze záruky za jakost, odpovědnosti za vady, povinnosti zaplatit smluvní pokutu, povinnosti nahradit škodu a povinnosti zachovat důvěrnost informací souvisejících s plněním dle této smlouvy.
5. Dojde-li k porušení pravidel dle odst. 1 této smlouvy, je prodávající povinen zaplatit kupujícímu smluvní pokutu ve výši 100.000 Kč, a to za každý jednotlivý případ porušení.
6. Prodávající odpovídá za to, že platby poskytované kupujícím dle této smlouvy nebudou přímo nebo nepřímo ani jen zčásti zpřístupněny osobám, vůči kterým platí tzv. individuální finanční sankce ve smyslu čl. 2 odst. 2 Nařízení Rady (EU) č. 208/2014 ze dne 5. 3. 2014 o omezujících opatřeních vůči některým osobám, subjektům a orgánům vzhledem k situaci na Ukrajině a Nařízení Rady (ES) č. 765/2006 ze dne 18. 5. 2006 o omezujících opatřeních vůči prezidentu Lukašenkovi a některým představitelům Běloruska a které jsou uvedeny na tzv. sankčních seznamech (dle příloh č. 1 obou nařízení).
7. Prodávající odpovídá za to, že po dobu trvání smlouvy nejsou naplněny podmínky uvedené v nařízení Rady (EU) 2022/576 ze dne 8. dubna 2022, kterým se mění nařízení (EU) č. 833/2014 o omezujících opatřeních vzhledem k činnostem Ruska destabilizujícím situaci na Ukrajině, tedy zejména, že prodávající není:
 8. ruským státním příslušníkem, fyzickou nebo právnickou osobou se sídlem v Rusku,
 9. právnickou osobou, která je z více než 50 % přímo či nepřímo vlastněna některou z osob dle předešlé odrážky, nebo
 10. fyzickou nebo právnickou osobou, která jedná jménem nebo na pokyn některé z osob uvedených v předešlých odrážkách.
11. Prodávající odpovídá za to, že po dobu trvání smlouvy žádná z výše uvedených podmínek není naplněna ani u jeho poddodavatele (nebo jiné osoby prokazující za prodávajícího kvalifikaci), který se bude na plnění této smlouvy podílet z více jak 10 % hodnoty plnění.
12. Bude-li kterékoliv z nařízení v budoucnu doplněno či nahrazeno jinou legislativou obdobného významu, uvedená povinnost se uplatní obdobně.
13. Prodávající je povinen kupujícího bezodkladně informovat o jakýchkoliv skutečnostech, které mají vliv na odpovědnost prodávajícího dle odst. 1 nebo 2 tohoto článku smlouvy. Prodávající je současně povinen kdykoliv poskytnout kupujícímu bezodkladnou součinnost pro případné ověření pravdivosti těchto informací.
14. Dojde-li k porušení pravidel dle odst. 1 a/nebo 2 tohoto článku smlouvy, je kupující oprávněn odstoupit od této smlouvy; odstoupení se však nedotýká povinností prodávajícího vyplývajících ze záruky za jakost, odpovědnosti za vady, povinnosti zaplatit smluvní pokutu, povinnosti nahradit škodu a povinnosti zachovat důvěrnost informací souvisejících s plněním dle této smlouvy.
15. Dojde-li k porušení pravidel dle odst. 1 a/nebo 2 této smlouvy, je prodávající povinen zaplatit kupujícímu smluvní pokutu ve výši 100.000 Kč, a to za každý jednotlivý případ porušení.

XIII. Zánik smlouvy

1. Tato smlouva zaniká:
 - a) písemnou dohodou smluvních stran,
 - b) jednostranným odstoupením od smlouvy pro její podstatné porušení druhou smluvní stranou, s tím, že podstatným porušením smlouvy se rozumí zejména
 - neodevzdání zboží kupujícímu ve stanovené době plnění,
 - pokud má zboží vady, které je činí neupotřebitelným nebo nemá vlastnosti, které si kupující vymínil nebo o kterých ho prodávající ujistil,
 - nedodržení smluvních ujednání o záruce za jakost nebo o právech z vadného plnění,
 - neuhrazení kupní ceny kupujícím po druhé výzvě prodávajícího k uhrazení dlužné částky, přičemž druhá výzva nesmí následovat dříve než 30 dnů po doručení první výzvy.
2. Kupující je dále oprávněn od této smlouvy odstoupit v těchto případech:
 - a) bylo-li příslušným soudem rozhodnuto o tom, že prodávající je v úpadku ve smyslu zákona č. 182/2006 Sb., o úpadku a způsobech jeho řešení (insolvenční zákon), ve znění pozdějších předpisů (a to bez ohledu na právní moc tohoto rozhodnutí);
 - b) podá-li prodávající sám na sebe insolvenční návrh.
3. Odstoupením od smlouvy není dotčeno právo oprávněné smluvní strany na zaplacení smluvní pokuty ani na náhradu škody vzniklé porušením smlouvy.
4. Pro účely této smlouvy se pod pojmem „bez zbytečného odkladu“ dle § 2002 občanského zákoníku rozumí „nejpozději do 3 týdnů“.

XIV. Závěrečná ustanovení

1. Tato smlouva nabývá platnosti dnem jejího podpisu oběma smluvními stranami a účinnosti dnem, kdy vyjádření souhlasu s obsahem návrhu smlouvy dojde druhé smluvní straně, nestanoví-li zákon č. 340/2015 Sb., o zvláštních podmínkách účinnosti některých smluv, uveřejňování těchto smluv a o registru smluv (zákon o registru smluv), ve znění pozdějších předpisů (dále jen „zákon o registru smluv“), jinak. V takovém případě nabývá smlouva účinnosti nejdříve dnem jejího uveřejnění v registru smluv. Smluvní strany se dohodly, že pokud se na tuto smlouvu vztahuje povinnost uveřejnění v registru smluv ve smyslu zákona o registru smluv, provede uveřejnění v souladu se zákonem kupující.
2. Doplnění nebo změnu této smlouvy lze provádět jen se souhlasem obou smluvních stran, a to pouze formou písemných, postupně číslovaných a takto označených dodatků.
3. Proávající nemůže bez souhlasu kupujícího postoupit svá práva a povinnosti plynoucí z této smlouvy třetí osobě.
4. Tato smlouva je uzavírána elektronicky.
5. Smluvní strany shodně prohlašují, že si smlouvu před jejím podpisem přečetly a že byla uzavřena po vzájemném projednání podle jejich pravé a svobodné vůle, určitě, vážně a srozumitelně, nikoliv v tísní nebo za nápadně nevýhodných podmínek, a že se dohodly o celém jejím obsahu, což stvrzují svými podpisy.
6. Osobní údaje obsažené v této smlouvě budou kupujícím zpracovávány pouze pro účely plnění práv a povinností vyplývajících z této smlouvy; k jiným účelům nebudou tyto osobní údaje kupujícím použity. Kupující při zpracovávání osobních údajů dodržuje platné právní

předpisy. Podrobné informace o ochraně osobních údajů jsou uvedeny na oficiálních webových stránkách kupujícího www.hladnov.cz

7. Nedílnou součástí této smlouvy jsou následující přílohy:

Příloha č. 1: Položkový rozpočet s technickou specifikací

V Ostravě



za kupujícího

Mgr. Daniel Kašička, ředitel

V Dětmovicích



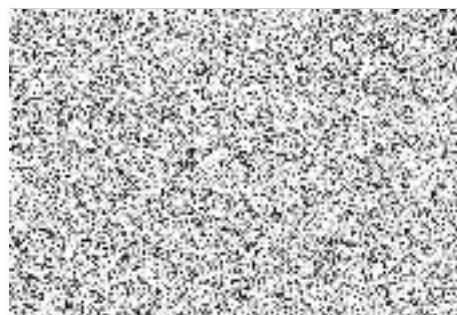
za prodávajícího

Světlana Hilbertová, jednatelka

celkem bez DPH	730 069,50 Kč
DPH v Kč	153 314,60 Kč
celkem s DPH	883 384,10 Kč

Technická specifikace předmětu plnění je uvedena níže

č.	Položka	mj	počet	cena ks bez DPH	cena celkem bez DPH	rozměry
1	Kantorský stůl do L s PVC krabičkou (2x 230V, 2x USB, 1x HDMI)	ks	1	31 139,00 Kč	31 139,00 Kč	š.2760 hl.2450 v.750mm
2	Kontejner s centrálním zámkem	ks	2	5 496,00 Kč	10 992,00 Kč	š.450 hl.510 v.725mm
3	Kantorská židle	ks	1	3 999,00 Kč	3 999,00 Kč	
4	Žákovský stůl 2-místný (s pojezdem pro klávesnici)	ks	15	10 315,00 Kč	154 725,00 Kč	š.1380 hl.700 v.750mm
5	Žákovská židle, celoplastová skořepina	ks	30	3 327,00 Kč	99 810,00 Kč	
6	Textilní nástěnka v AL rámků, šestihranná	ks	7	3 459,00 Kč	24 213,00 Kč	š.1150 v.1000mm
7	Robotický stůl se zvýšeným okrajem, mobilní na kolečkách	ks	1	59 892,00 Kč	59 892,00 Kč	š.2500 hl.1200 v.900mm
8	Skříň policová, dveře	ks	1	7 815,00 Kč	7 815,00 Kč	š.780 hl.380 v.2050mm
9	Skříň policová, dveře	ks	2	8 711,00 Kč	17 422,00 Kč	š.800 hl.500 v.2050mm
10	Skříň policová, dveře	ks	1	9 328,00 Kč	9 328,00 Kč	š.800 hl.650 v.2050mm
11	Skříňka se dřezem + baterie	ks	1	12 879,00 Kč	12 879,00 Kč	š.800 hl.500 v.900mm
12	Dopojení vody a odpadu	soub	1	2 495,00 Kč	2 495,00 Kč	
13	Vrchní skříňka nad kuchyňkou	ks	1	5 920,00 Kč	5 920,00 Kč	š.800 hl.300 v.650mm
14	Zádová krycí deska	ks	1	2 997,00 Kč	2 997,00 Kč	š.800 hl.200 v.2050mm
15	Nízká skříňka s dvířky	ks	1	6 509,00 Kč	6 509,00 Kč	š.940 hl.450 v.1050mm
16	Nízká skříňka s dvířky	ks	2	7 482,00 Kč	14 964,00 Kč	š.1350 hl.450 v.1050mm
17	Krycí deska u robotického stolu	ks	1	5 912,00 Kč	5 912,00 Kč	š.2640 hl.18 v.1050mm
18	Nástavec, dveře sklo	ks	1	7 830,00 Kč	7 830,00 Kč	š.940 hl.450 v.1000mm
19	Nástavec, dveře sklo	ks	3	9 098,00 Kč	27 294,00 Kč	š.1320 hl.450 v.1000mm
20	Nástavec otevřený pro nabíjení komponentů	ks	1	10 839,00 Kč	10 839,00 Kč	š.1380 hl.370 v.1000mm
21	Parapet	bm	11,5	4 751,00 Kč	54 636,50 Kč	š.11500 hl.500 v.80mm
22	PVC tunel pro vedení elektroinstalace	bm	10	5 846,00 Kč	58 460,00 Kč	
23	Výdaje související s pořízením Elektroinstalace (dopojení), doprava, vynáška, montáž	soub	1	99 999,00 Kč	99 999,00 Kč	



**GYMNÁZIUM HLADNOV
OSTRAVA**
Hladnovská 1332/35, 710 00 Slezská Ostrava

Technická specifikace nábytek

Kantorský stůl do L s PVC krabičkou (2x 230 V, 2x USB, 1x HDMI) 1 ks

š.2760 hl.2450 v.750 mm, rozměry +-50 mm, hloubka pracovní plochy 600 mm

Materiál, dřevotřísková deska laminovaná tl.18 mm, ABS tl.2 mm.

Pracovní deska do L, tl.25 mm, korpus, nohy tl.18 mm.

Na stole je 2x plastová průchodka.

Zádová deska do L bude instalovaná od podlahy s vrchním přesahem přes pracovní desku +50 mm.

Na levé straně u stěny pod pracovní deskou bude instalovaná technická skříňka š.300 mm pro veškerou elektroinstalaci, 1x dveře a vedle skříňky 1x kontejner dle technické specifikace níže.

1x skříňka: š.800 mm, 2x dveře, 1x policie stavitelná a vedle skříňky bude 1x kontejner dle technické specifikace níže.

Nad technickou skříňkou v pracovní desce bude osazeno 1x celoplastové zamykací pouzdro s lemem, musí být vyrobeno z homogenního tvrdého PVC tl.8 mm a 3 mm ve světle šedé RAL 7035, vykazující dobrou vodě odolnost, vysokou pevnost, tuhost a tvrdost. Pouzdro musí být bezspárově svařeno, aby zabránilo průnikům vody a kapalin. Na delší straně bude integrovaný kartáček, pro případ zavření kabeláže. Celé pouzdro musí být voděodolné do výšky vodního sloupce 8 mm. Pouzdro musí mít výklopná dvířka se zámkem na sjednocený klíč a po otevření musí být fixováno proti samovolnému zavření. Vnitřní vybavení pouzdra: 2x 230 V s klapkou a krytím v IP 44, 2x USB napájení 5 V, 1x pro HDMI průchodka ø 40 mm. Ve spodní části musí být krycí krabice s plastovou průchodkou pro přívod kabeláže.

Rektifikační nožky v.40 mm kryté dřevěnou lištou, MDF tl.3 mm, úchytky kovové oblouček minimální rozteč 96 mm, NK panty s dotahem.

**Vybraný dodavatel bude vyzván k doložení vzorku:
Celoplastové zamykací pouzdro dle technické specifikace nábytek.**

Kontejner s centrálním zámkem 2 ks

š.450 hl.510 v.725 mm, rozměry +-50 mm

Materiál, dřevotřísková deska laminovaná tl.18 mm, ABS tl.2 mm.

4x šuplík s centrálním zámkem.

Rektifikační nožky v.40 mm, šuplík plechové bočnice s dotahem, MDF tl.3 mm, úchytky kovové oblouček minimální rozteč 96 mm.

Kantorská židle 1 ks

Pracovní otočná kancelářská židle na kolečkách s čalouněným sedákem (sedák z bukové překližky) i opěrákem. Ze zadní strany opěradla je černý hladký plast, spodní kryt sedáku shodný černý plast. Potah složení: 100 % polyester, minimálně 90.000 zátěžových otáček. Mechanika synchronní – dvoupáková, opěrák výškově stavitelný systémem UP-down.

Kříž pětiramenný, píst, kolečka.

Područky výškově stavitelné, horní část područek z černého plastu. Tvar područek ve tvaru písmena „T“. Požadovaná nosnost min. 115 kg.

Čalounění (barva) bude vybrána investorem, před realizací.

Barevnost: dle investora.

Žákovský stůl 2-místný (s pojezdem pro klávesnici) 15 ks

š.1380 hl.700 v.750 mm, rozměry +-50 mm

Materiál, dřevotřísková deska laminovaná tl.18 mm (nohy, zádová deska, polička, tunel) ABS tl.2 mm, pracovní deska tl.25 mm, 4x plastová průchodka.

Na pracovní ploše v zadní části bude zvýšena polička, pro položení monitoru. Hloubka poličky dle IT firmy (stojanu pro monitor) výška 70 mm.

Zádová deska bude instalovaná od podlahy, s vrchním přesahem přes vrchní polici + 50 mm.

Pod pracovní deskou bude elektro tunel pro vedení veškeré elektroinstalace, s dvířky a zámkem.

Veškerá elektroinstalace bude v tunelu.

Pod pracovní deskou bude instalovaný výsuv, pro klávesnici.

Stůl bude na rektifikačních černých patkách, kotvení do podlahy.

Žákovská židle, celoplastová skořepina 30 ks

Otočná výškové nastavitelná židle, na kluzácích s filcem, židle s ergonomickým skořepinovým plastovým sedákem. Židli tvoří jednodílný sedák s opěrákem, který má ve vrchní části otvor v opěradle pro jednoduché uchopení. Plast je se vzduchovým polštářem, snadno omyvatelný s jemnou strukturou. Podnož je složená z kovového pětiramenného kříže, kluzáky s filcem a plynového pístu, pro snadné nastavení výšky sedu. Ovládaní pístu je pod sedákem. Součástí mechanismu je závěsný systém pro uchycení židle na pracovní desku žákovského stolu, s protiskluzovým opatřením.

Minimální nosnost židle při rovnoměrném zatížení sedací plochy je 120 kg.

Barevnost: dle investora.

**Vybraný dodavatel bude vyzván k doložení vzorku:
Žákovskou židličku dle technické specifikace nábytek.**

Textilní nástěnka v AL rámcu, šestihranná 7 ks

š.1150 v.1000 mm, rozměry +-20 mm

Šestihranná nástěnka v AL profilu s kvalitní barevnou textilií, plastové rohy s nýtkem (šroubkem), podklad je tvořený z hobry, tloušťka minimálně 12 mm.
Barevnost: dle investora.

Robotický stůl se zvýšeným okrajem, mobilní na kolečkách 1 ks

š.2500 hl.1200 v.900 mm, rozměry +-50 mm

Materiál, dřevotřísková deska laminovaná tl.18 mm, ABS tl.2 mm, záda tl.18 mm.

Vrchní pracovní deska tl.25 mm.

Po obvodu pracovní desky je zvýšený okraj. PVC světlé šedé tl.8 mm. Okraj je možno, v případě potřeby manuálně bez nářadí zarovnat s výškou pracovní plochy. Zvýšený okraj zabraňuje pádu robota, při programování, na podlahu. Minimální výška okraje oproti pracovní desky je 30 mm.

Pod pracovní deskou na čelní straně budou instalované úložné skříňky.

3x skříňka šuplíková, každá skříňka 4x šuplík, hloubka šuplíku 700 mm, dno šuplíku minimální tloušťka 8 mm.

Pod pracovní deskou na dvou krátkých stranách budou instalované úložné skříňky.

2x skříňka šuplíková, každá skříňka 4x šuplík, hloubka šuplíku 700 mm, dno šuplíku minimální tloušťka 8 mm.

6x kolečko ložiskové s brzdou a pogumovaným povrchem, minimální nosnost 80 kg.

Šuplík celovýsuv s dotahem, MDF tl.3 mm, úchytky kovové oblouček minimální rozteč 96 mm.

Skříň policová, dveře 1 ks

š.780 hl.380 v.2050 mm, rozměry +-50 mm

Materiál, dřevotřísková deska laminovaná tl.18 mm, ABS tl.2 mm.

2x dveře, 5x police stavitelná.

NK panty s dotahem, MDF tl.3 mm, rektifikační nožky v. 40 mm kryté dřevěnou lištou, úchytky oblouček minimální rozteč 96 mm.

Skříň policová, dveře 2 ks

š.800 hl.500 v.2050 mm, rozměry +-50 mm

Materiál, dřevotřísková deska laminovaná tl.18 mm, ABS tl.2 mm.

2x dveře, 5x police stavitelná.

NK panty s dotahem, MDF tl.3 mm, rektifikační nožky v. 40 mm kryté dřevěnou lištou, úchytky oblouček minimální rozteč 96 mm.

Skříň policová, dveře 1 ks

š.800 hl.650 v.2050 mm, rozměry +-50 mm

Materiál, dřevotřísková deska laminovaná tl.18 mm, ABS tl.2 mm.

2x dveře, 5x police stavitelná.

NK panty s dotahem, MDF tl.3 mm, rektifikační nožky v. 40 mm kryté dřevěnou lištou, úchytky oblouček minimální rozteč 96 mm.

Skříňka se dřezem + baterie 1 ks

š.800 hl.500 v.900 mm, rozměry +-50 mm

Materiál, dřevotřísková deska laminovaná tl.18 mm, ABS tl.2 mm.

Vrchní pracovní deska bude vyrobená na bázi tepelně vytvrzené pryskyřice homogenně zesílené dřevitými vlákny a slisované za vysokého tlaku a teploty, povrch pokrytý polyuretan-akrylovou pryskyřicí, oboustranně laminovanou v RAL o minimální tl.12 mm. Hrany budou s fazetkou a ošetřeny voskem.

Spodní část: výška 900 mm, 2x dveře, vnitřní prostor bude bez police.

V pracovní desce bude instalované keramické umyvadlo bílé barvy. Které bude podsazené pod pracovní deskou.

Pod umyvadlem ve skříňce bude hliníková konstrukce s rektifikačními plastovými patkami vyrobený z homogenního tvrdého PVC tl. minimálně 15 mm.

1x páková baterie, instalovaná do pracovní desky.

NK panty s dotahem, MDF tl.3 mm, rektifikační nožky v. 100 mm kryté dřevěnou lištou, úchytky oblouček minimální rozteč 96 mm.

Vybraný dodavatel bude vyzván k doložení vzorku:

Vzorek vrchní pracovní desky dle technické specifikace nábytek o minimálním rozměru 100 x 100 mm.

Dopojení vody a odpadu 1 ks

Bude dopojené keramické umyvadlo a páková baterie ze stávajících vývodů.

Vrchní skříňka nad kuchyňkou 1 ks

š.800 hl.300 v.650 mm, rozměry +-50 mm

Materiál, dřevotřísková deska laminovaná tl.18 mm, ABS tl.2 mm.

2x dveře výklopné směrem nahoru s plynulým dovřením.

MDF tl.3 mm, úchytky oblouček minimální rozteč 96 mm, kotvení do stěny.

Zádová krycí deska 1 ks

š.800 hl.200 v.2050 mm, rozměry +-50 mm

Materiál, dřevotřísková deska laminovaná tl.18 mm, ABS tl.2 mm.

Nízká skříňka s dvířky 1 ks

š.940 hl.450 v.1050 mm, rozměry +-50 mm

Materiál, dřevotřísková deska laminovaná tl.18 mm, ABS tl.2 mm.

2x dveře se zámkem, 2x police stavitelná.

NK panty, MDF tl.3 mm, rektifikační nožky v. 40 mm kryté dřevěnou lištou.

Bez úchyťový systém, dveře se otevřou stlačením.

Nízká skříňka s dvířky 2 ks

š.1350 hl.450 v.1050 mm, rozměry +-50 mm

Materiál, dřevotřísková deska laminovaná tl.18 mm, ABS tl.2 mm.

3x dveře se zámkem, 1x svislá příčka, 4x police stavitelná.

NK panty, MDF tl.3 mm, rektifikační nožky v. 40 mm kryté dřevěnou lištou.

Bez úchyťový systém, dveře se otevřou stlačením.

Krycí deska u robotického stolu 1 ks

š.2640 hl.18 v.1050 mm, rozměry +-50 mm

Materiál, dřevotřísková deska laminovaná tl.18 mm, ABS tl.2 mm.

Nástavec, dveře sklo 1 ks

š.940 hl.450 v.1000 mm, rozměry +-50 mm

Materiál, dřevotřísková deska laminovaná tl.18 mm, ABS tl.2 mm.

2x dveře skleněné v AL rámku se zámkem.

Spodní vnitřní část: 2x plastový box, výška cca 80 mm, bez vodících lišt, box bude položený na polici.
Nad plastovým boxem bude 1x fixní police, materiál, dřevotřísková deska laminovaná tl.18 mm, ABS tl.2 mm.

Ve středu vnitřního prostoru bude 1x skleněná police o minimální tloušťce 6 mm, stavitelná.

NK panty, MDF tl.3 mm.

Bez úchyťový systém, dveře se otevřou stlačením.

Nástavec, dveře sklo 3 ks

š.1320 hl.450 v.1000 mm, rozměry +-50 mm

Materiál, dřevotřísková deska laminovaná tl.18 mm, ABS tl.2 mm.

2x dveře skleněné v AL rámku se zámkem.

Spodní vnitřní část: 3x plastový box, výška cca 80 mm, bez vodících lišt, box bude položený na polici.
Nad plastovým boxem bude 1x fixní police a 1x svislá příčka, materiál, dřevotřísková deska laminovaná tl.18 mm, ABS tl.2 mm.

Ve středu vnitřního prostoru bude 2x skleněná police o minimální tloušťce 6 mm, stavitelná.
NK panty, MDF tl.3 mm.
Bez úchyťový systém, dveře se otevřou stlačením.

Nástavec otevřený pro nabíjení komponentů 1 ks

š.1380 hl.370 v.1000 mm, rozměry +-50 mm

Materiál, dřevotřísková deska laminovaná tl.18 mm, ABS tl.2 mm, záda tl.18 mm,
2x fixní police.

V zadní části police bude instalovaná 5x plochá plastová průchodka, pro vyvedení napájecího adaptéru z technického tunelu na polici a v případě požadavku i datové kabeláže (UTP kabelu). Velikost vnitřního otvoru bude na volné protažení požadované kabeláže. Otvor nesmí být velký, aby se zabránilo prohozu odpadků do technického tunelu. Vnitřní hrany otvoru budou s rádiusy, aby se zamezilo prodření kabeláže častým vysouváním z technického tunelu. Kotvení průchodky bude 2 ks šroubků M4 do matic M4 integrovaných do police. Plochá plastová průchodka bude ze tří stran zkosená. Plochá plastová průchodka bude v barvě černé. Velikost š.65-75 mm, hl. 40-50 mm, v.4-6 mm. Celkem bude 15x plastová průchodka.

Parapet

11,5bm

š.11500 hl.500 v.80 mm, rozměry +-50 mm

Na stávající parapet bude instalovaný nový.

Materiál, dřevotřísková deska laminovaná tl.18 mm, ABS tl.2 mm, záda tl.18 mm.

Z přední strany bude čelo, celková výška i s vrchní deskou 80 mm.

Na vrchní ploše vždy nad topením bude 4x AL mřížka pro odvod tepla.

PVC tunel pro vedení elektroinstalace

10bm, rozměry +-50 mm

Materiál tunelu musí být vyroben ze 100 % voděodolného materiálu-homogenního PVC tl.15+8 mm v šedém dekoru. Tunel bude kotven k podlaze a vzhledem k častému vytírání podlahy musí být odolný a hladký. Tvarové vrchní víko tl.8 mm s bočními úkosy bude kotveno k tělesu tunelu nerezovými šrouby M 5 se zápustnou hlavou a ve svislých bočnicích tl.15 mm budou vřezány závit M5. Vzhledem ke skutečnosti, že tunelem bude vedena silová kabeláž CYKY 3x2,5 a UTP kabely CAT 5 popř.CAT 6 je nutné, aby tunel měl integrovanou odstiňující přepážku ze sendvičového hliníkovo-plastového materiálu AL/PVC/AL, síla stěny musí být minimálně 21 mm.

Vybraný dodavatel bude vyzván k doložení vzorku:

Vzorek PVC tunelu dle technické specifikace nábytek o minimální délce 100 mm.

Výdaje související s pořízením elektroinstalace (dopojení), doprava, vynáška, montáž 1 ks

Zhotovitel zajistí dopravu nábytku a montážních pracovníků. Cena musí být maximální a nemůže být navýšena.

Zhotovitel zajistí kompletní vynášku a odbornou montáž nábytku a jiných profesí v učebně. Cena musí být maximální a nemůže být navýšena.

Zhotovitel zajistí dopravu elektro montážních pracovníků. Cena musí být maximální a nemůže být navýšena.

V odborné učebně bude ze stavebních elektro vývodů dopojený nový nábytek, po dokončení bude dodaná elektro revize.

Požadovaný nábytek:

1x kantorský stůl do L s PVC krabičkou (2x 230 V, 2x USB, 1x HDMI): **dopojení PVC krabičky.**

15x žákovský stůl 2-místný (s pojezdem pro klávesnici): **dopojení veškeré stavební elektroinstalace v nábytku.**

10bm PVC tunel pro vedení elektroinstalace: **vložení veškeré stavební elektroinstalace do tunelu s kotvením do podlahy s dotažením do veškerých žákovských stolů.**

Technické podmínky pro realizaci

Dodavatel musí nabídnout uživateli před realizací na výběr s minimálně 5 dekorů dřevin a 5 dekorů uni barev.

Vybavení a zařízení musí splňovat i technické požadavky uživatele nejenom provozní, ale i uživatelskou bezpečnost.

Součástí dodávky učeben je kompletní dovoz nábytku, dopravní náklady na montážní pracovníky, noclehy, stravné a celková montáž nábytku. Součástí dodávky nábytku je i odborné dopojení médií v nábytku jako voda, odpady a elektroinstalace včetně potřebných revizí.

Dodavatel je povinen si po stavební rekonstrukci zaměřit učebny a v případě kolizních rozměrů, upravit výrobní výkresy nábytků a dalšího vybavení v součinnosti se zadavatelem zakázky a projektantem interiéru a stavby.