

**Krajská správa a údržba silnic Středočeského kraje, příspěvková organizace**

se sídlem: Zborovská 81/11, 150 21 Praha 5 - Smíchov

IČO: 00066001

DIČ: CZ00066001

zastoupená: Ing. Aleš Čermák, Ph.D., MBA, ředitel  
nebo dále Ing. Jan Fidler, DiS, statutární zástupce  
ředitele, na základě plné moci ze dne 28. 06. 2022

č. smlouvy: SMLD-0756/00066001/2024

dále jen „**Objednatel**“ na straně jedné

a

**Inženýring dopravních staveb a.s.**

se sídlem: Branická 514/140, Praha 4 – Braník 147 00

IČO: 05315522

DIČ: CZ05315522

bankovní spojení: Komerční banka a.s., číslo účtu: 35-3073430267/0100

zapsaná v obchodním rejstříku vedeném u Městského soudu v Praze, oddíl B, vložka 23452

č. smlouvy: 2722.

dále jen „**Poskytovatel**“ na straně druhé

(Objednatel a Poskytovatel společně dále též jen „**Smluvní strany**“)

uzavírají ve smyslu ustanovení § 1746 odst. 2 a násl. zákona č. 89/2012 Sb., občanského zákoníku, ve znění pozdějších předpisů (dále též „**občanský zákoník**“), tuto

**smlouvu o poskytnutí služeb**

(dále jen „**Smlouva**“):

**Článek 1.****Úvodní ustanovení**

- 1.1. Tato Smlouva je uzavřena na základě výsledků zadávacího řízení na veřejnou zakázku s názvem: „**Inženýrská činnost při vypořádání staveb**“ (dále jen „**Zakázka**“), ve které byla nabídka Poskytovatele vybrána jako nejvhodnější.

**Článek 2.****Předmět Smlouvy**

- 2.1. Poskytovatel se zavazuje, za podmínek stanovených touto Smlouvou, na svůj náklad, na své nebezpečí, v souladu s právními předpisy a s náležitou odbornou péčí, provádět služby v rozsahu činností a výsledků uvedených v Příloze č. 1 k této Smlouvě (dále jen „**Služby**“).
- 2.2. Nad rámec činností uvedených v Příloze č. 1 této Smlouvy je Poskytovatel povinen provádět i další činnosti, které jsou nezbytné pro řádné dokončení Služeb, a o kterých Poskytovatel vzhledem ke své kvalifikaci a zkušenostem měl nebo mohl vědět.
- 2.3. Objednatel se zavazuje za sjednaných podmínek výsledky poskytnutých Služeb převzít a za poskytnuté Služby a jejich výsledky Poskytovateli zaplatit sjednanou cenu ve výši a za podmínek sjednaných v této Smlouvě.
- 2.4. Poskytovatel prohlašuje, má pro poskytnutí Služeb veškerá oprávnění dle právních předpisů, odbornou způsobilost a dostatek potřebných zkušeností.
- 2.5. Poskytovatel dále prohlašuje, že je plně seznámen s rozsahem a povahou Služeb a jsou mu známy veškeré technické, kvalitativní a jiné podmínky nezbytné k poskytnutí Služeb dle této Smlouvy.
- 2.6. Poskytovatel je povinen řídit se při poskytování Služeb dle této Smlouvy pokyny Objednatele.
- 2.7. V případě, že bude v rámci projednávané stavby nutné provést výkupy pozemků, informuje Poskytovatel o této skutečnosti neprodleně Objednatele, který rozhodne o dalším postupu v dané věci.
- 2.8. Majetkoprávní příprava bude realizována v souladu s Metodickým pokynem pro výkon majetkoprávní přípravy dopravních staveb, v platném znění, schváleném Zastupitelstvem kraje, který si poskytovatel vyžádá od Objednatele. Závazné vzory smluv poskytne Objednatel, na vyzvání Poskytovatele.
- 2.9. Do rámce výkonu specifikované inženýrské činnosti je zahrnuto též zabezpečení majetkoprávní agendy spojené s vypořádáním stavby včetně zabezpečení příslušných smluv. Nedílnou součástí majetkoprávní agendy je i projednání s dotčenými majiteli.
- 2.10. Poskytovatel je povinen informovat písemně Objednatele minimálně v měsíčních intervalech o postupu prací.
- 2.11. Poskytovatel je povinen zajistit a zaslat Objednateli zápis z jednání do pěti pracovních dnů od uskutečnění jednání.

### **Článek 3.**

#### **Místo poskytnutí Služeb, objednání a předání výsledků poskytnutých Služeb**

- 3.1. Místem poskytnutí Služeb je Středočeský kraj – oblasti Kladno, Benešov, Mnichovo Hradiště a Kutná Hora.
- 3.2. Služby budou objednávány pomocí jednotlivých dílčích objednávek. Objednávka bude obsahovat vždy termín plnění, případně jednotlivé dílčí termíny plnění.
- 3.3. Protokolární předání výsledků poskytnutých Služeb dle této Smlouvy Objednateli proběhne na adrese: Krajská správa a údržba silnic Středočeského kraje, příspěvková organizace, Křížíkova 1351, 256 01 Benešov.
- 3.4. Poskytovatel předá veškerou dokumentaci a všechny s ní související informace a dokumenty v elektronické podobě umožňující její využití, a to v otevřeném formátu.
- 3.5. Geometrický plán se vyhotovuje v elektronické a tištěné verzi, přičemž každá z tištěných verzí musí být opatřena autorizačním razítkem oprávněné osoby. Ostatní dokumenty odevzdávané pouze v elektronické verzi musí být opatřeny platným elektronickým podpisem.

## **Článek 4.**

### **Dodatečné Služby**

- 4.1. Objednatel může požadovat změnu rozsahu Služeb, a to při respektování povinností Objednatele dle zákona č. 134/2016 Sb., o zadávání veřejných zakázek, ve znění pozdějších předpisů (dále jen „ZZVZ“). Poskytovatel je v takovém případě povinen vyhovět požadavku Objednatele a (i) snížit rozsah Služeb nebo (ii) bez zbytečného odkladu nejdéle však do 14 dnů podat nabídku na zvýšení rozsahu Služeb o Služby stejného charakteru jako Služby sjednané ve Smlouvě.

## **Článek 5.**

### **Termíny plnění**

- 5.1 Poskytovatel je povinen poskytovat Služby od účinnosti smlouvy do vyčerpání hodnoty veřejné zakázky.
- 5.2 Termín plnění, bude vždy stanoven v objednávce.
- 5.3 Poskytovatel bude mít nárok na prodloužení stanovených termínů, jestliže došlo nebo dojde ke zdržení z důvodů výlučně na straně Objednatele či dojde k přerušování poskytování všech Služeb nebo jejich částí z důvodu výlučně na straně Objednatele. Po obdržení žádosti Poskytovatele Objednatel zváží všechny okolnosti a informace obdržené od Poskytovatele a odpovídajícím způsobem prodlouží termín provádění Služeb, jakož i jednotlivé dílčí termíny.



## **Článek 6.**

### **Cena za poskytování Služeb**

- 6.1. Objednatel se zavazuje uhradit Poskytovateli za řádné poskytnutí Služeb dle této Smlouvy odměnu dle Přílohy č. 1:  
Cena za všechny služby dle této Smlouvy je stanovena na základě jednotkových cen uvedených v oceněném soupisu prací uvedeném v Příloze č. 1 k této Smlouvě, které budou vynásobeny skutečným rozsahem Poskytovatelem poskytnutého a Objednatelem dle čl. 7. Smlouvy odsouhlaseného rozsahu plnění. Jednotkové ceny v oceněném soupisu prací jsou uvedeny bez DPH. Výše jednotkových cen uvedených v oceněném soupisu prací je závazná po celou dobu plnění této Smlouvy Poskytovatelem.  
Množství jednotlivých prací je pouze předpokladem, skutečné množství se může lišit.
- 6.2. K cenám stanoveným dle čl. 6.1 této Smlouvy bude vždy připočtena DPH ve výši platné ke dni uskutečnění zdanitelného plnění.
- 6.3. Ceny stanovené dle čl. 6.1 pokrývají všechny smluvní závazky a všechny záležitosti a věci nezbytné k řádnému poskytnutí Služeb, a to včetně cestovného, stravného apod. Na výši cen dle čl. 6.1 nemá dopad zvýšení materiálových, mzdových a jiných nákladů, jakož i případná změna kursu české koruny po podpisu Smlouvy, popřípadě jiné vlivy.
- 6.4. Podpisem této Smlouvy Poskytovatel výslovně přejímá nebezpečí změny okolností ve smyslu ustanovení § 1765 odst. 2 občanského zákoníku.

## Článek 7.

### Platební podmínky

- 7.1. Podkladem pro úhradu bude daňový doklad, resp. faktura (dále jen „faktura“), vystavená Poskytovatelem za podmínek stanovených níže.
- 7.2. Zálohy se neposkytují. Smluvní strany výslovně vylučují použití ustanovení § 2611 občanského zákoníku.
- 7.3. Cena za všechny služby bude Poskytovatelem vyúčtována vždy po dokončení jednotlivých objednávek.
- 7.4. Faktury budou vystaveny vždy s dobou splatnosti 30 dnů od jejich vystavení, přičemž faktura musí být Objednateli doručena alespoň 25 dní před datem splatnosti na adresu dle níže uvedeného článku. Faktura bude obsahovat veškeré náležitosti předepsané dle zák. č. 235/2004 Sb., o dani z přidané hodnoty, ve znění pozdějších předpisů a dále číslo Smlouvy a název Zakázky. V případě, že faktura nebude obsahovat některou z předepsaných náležitostí nebo ji bude obsahovat chybně, je Objednatel oprávněn takovou fakturu vrátit Poskytovateli. Lhůta splatnosti v takovémto případě počíná běžet znovu až od vystavení opravené či doplněné faktury. Veškeré platby dle Smlouvy budou probíhat výlučně bezhotovostním převodem v české měně, a to na účet Poskytovatele uvedený na faktuře. Příslušná částka se považuje za uhrazenou okamžikem, kdy byla tato odeslána na bankovní účet Poskytovatele.
- 7.5. Faktury podle této Smlouvy budou zasílány na následující adresu Objednatele:  
adresa pro doručení faktur: Krajská správa a údržba silnic Středočeského kraje, příspěvková organizace, Zborovská 11, 150 21 Praha 5.  
Faktury je možné doručit také prostřednictvím datové schránky: a6ejgmx  
nebo e-mailem na adresu:   
a to ve formátu pdf/A naskenované černobíle.
- 7.6. Faktury podle této Smlouvy budou zasílány na následující adresu Objednatele:  
adresa pro doručení faktur: Krajská správa a údržba silnic  
Středočeského kraje, p.o.  
Zborovská 11, 150 21 Praha 5  
  
K rukám 
- 7.7. Veškeré Objednatel předem schválené správní poplatky související s poskytnutím Služeb (např. kolky, výpisy z katastru nemovitostí, znalečné aj.) budou Poskytovateli proplaceny dle Poskytovatelem skutečně uhrazené výše, a to na základě účetního dokladu a po odevzdání příslušné dokumentace, ke které se poplatky vztahují.

## Článek 8.

### Zástupce smluvních stran a komunikace

- 8.1. Veškerá komunikace mezi Smluvními stranami bude probíhat v českém jazyce.

V Případě Objednatele:

Oprávněné osoby k objednávání služeb a kontrole plnění, kontaktní osoby:

Jméno:

E-mail:

Tel.:



Jméno:  
E-mail:  
Tel.:



Oprávněná a kontaktní osoba v případě Poskytovatele:

Jméno:  
E-mail:  
Tel.:



- 8.2. Oprávněné osoby mohou delegovat jednotlivé činnosti a pravomoci na další osoby. Veškeré pověření nebo změny kontaktních údajů uvedených v čl. 8.1 je smluvní strana, již se změna týká, povinna písemně sdělit druhé smluvní straně s tím, že změna kontaktních údajů nabývá účinnosti ve vztahu k druhé smluvní straně doručením tohoto sdělení.

### **Článek 9.**

#### **Bankovní záruka za provedení Služeb a záruka za odstranění vad**

- 9.1. Smluvní strany výslovně sjednávají, že se bankovní záruka za provedení Služeb a za odstranění vad po Poskytovateli nepožaduje.

### **Článek 10.**

#### **Vady díla**

- 10.1. Případné vady díla je Poskytovatel povinen odstranit v termínech stanovených Objednatel s přihlédnutím k vadě. Poskytovatel je povinen při reklamaci vad do 15 dnů po obdržení písemné reklamace navrhnout způsob a termín odstranění vad.
- 10.2. Nebezpečí škody na věcech (dokumentaci) zhotovených dle této Smlouvy nese Poskytovatel až do dne jeho předání a převzetí Objednatel bez vad a nedodělků.

### **Článek 11.**

#### **Smluvní pokuty**

- 11.1. Nedokončí-li Poskytovatel Služby, resp. část Služeb ve lhůtách pro jejich dokončení dle čl. 5. této Smlouvy, zaplatí Objednateli smluvní pokutu za každý kalendářní den, o který se opozdilo dokončení Služeb, ve výši 0,5 % z ceny opožděně dodaných Služeb bez DPH dle čl. 6. této Smlouvy, maximálně však 10 % dílčí ceny uvedené v nabídce na uzavření Smlouvy.
- 11.2. Převezme-li Objednatel Služby s vadami a nedodělky, stanoví v zápise o předání a převzetí Služeb doby k odstranění těchto vad a nedodělků. Za neodstranění vad a nedodělků v takto stanovených dobách je Poskytovatel povinen zaplatit smluvní pokutu ve výši 500,- Kč za každou vadu a den prodlení.
- 11.3. Smluvní pokuta je splatná doručením písemného oznámení o jejím uplatnění Poskytovateli. Poskytovatel je povinen ji zaplatit Objednateli v souladu s platebními údaji uvedenými v písemném oznámení o jejím uplatnění, přičemž se zaplacením smluvní pokuty rozumí připsání částky na bankovní účet Objednatele. Objednatel je oprávněn svou pohledávku z titulu smluvní pokuty započíst oproti splatné pohledávce Poskytovatele na cenu Služeb stanovenou dle čl. 6.1 této Smlouvy.
- 11.4. Objednateli vznikne právo na zaplacení smluvní pokuty bez ohledu na zavinění Poskytovatele. Objednatel má právo na náhradu škody vzniklé z porušení povinnosti, ke kterému se smluvní pokuta vztahuje, v plné výši.

- 11.5. Smluvní pokutou není dotčeno právo Objednatele na odstoupení od této Smlouvy. Zrušením/zánikem této Smlouvy právo na zaplacení smluvní pokuty nezaniká.
- 11.6. V případě prodlení Objednatele s úhradou faktury je Poskytovatel oprávněn požadovat úrok z prodlení ve výši stanovené právními předpisy. Náhrada škody způsobené případným prodlením Objednatele je kryta úroky z prodlení.
- 11.7. Smluvní strany shodně prohlašují, že považují smluvní pokuty uvedené v tomto článku za přiměřené.

## **Článek 12.**

### **Pojištění**

- 12.1. Poskytovatel se zavazuje po dobu trvání této Smlouvy zajistit a udržovat pojištění své odpovědnosti za škodu způsobenou třetí osobě při výkonu podnikatelských činností, které jsou součástí plnění dle této Smlouvy, a to s pojistným plněním vyplývajícím z takového pojištění minimálně v hodnotě poloviny celkové ceny uvedené v nabídce na uzavření Smlouvy.
- 12.2. Poskytovatel je povinen předložit kdykoliv po dobu trvání této Smlouvy na předchozí žádost Objednatele platnou pojistnou smlouvu, pojistku nebo potvrzení příslušné pojišťovny, příp. potvrzení pojišťovacího zprostředkovatele (insurance broker), prokazující existenci pojištění v rozsahu požadovaném v předchozím odstavci této Smlouvy.
- 12.3. Pojištění odpovědnosti za škodu způsobenou Poskytovatelem třetím osobám musí rovněž zahrnovat i pojištění všech poddodavatelů Poskytovatele, případně je Poskytovatel povinen zajistit, aby obdobné pojištění v přiměřeném rozsahu sjednali i všichni jeho poddodavatelé, kteří se pro něj budou podílet na poskytování Služeb podle této Smlouvy.

## **Článek 13.**

### **Odstoupení od Smlouvy**

- 14.1 Smluvní strany sjednávají, že Objednatel je oprávněn od Smlouvy kdykoliv odstoupit, nebo dát pokyn Poskytovateli k přerušení poskytování Služeb, a to i bez uvedení důvodů.
- 14.2 Poskytovatel je oprávněn odstoupit od Smlouvy v případě, že:
  - a) je Objednatel v prodlení po dobu delší než jeden měsíc s úhradou peněžitých závazků ve lhůtách splatnosti dle této Smlouvy;
- 14.3 Smluvní strany v případě odstoupení od této Smlouvy nebudou mít ve smyslu § 2004 odst. 2 povinnost vrátit si plnění, které již bylo poskytnuto před odstoupením od Smlouvy, ledaže již přijaté plnění nemá samo o sobě pro Objednatele význam.
- 14.4 V případě jednostranného ukončení Smlouvy z důvodů nikoli na straně Poskytovatele má Poskytovatel v případě částí Služeb, u kterých nevznikl nárok na zaplacení ceny dle této Smlouvy, nárok na úhradu účelně vynaložených nákladů na plnění těchto částí Služeb. Tyto náklady budou vyčísleny na základě dohody Smluvních stran.
- 14.5 Odstoupením od Smlouvy není dotčen již existující nárok smluvní strany na zaplacení smluvní pokuty.
- 14.6 Odstoupení od Smlouvy je účinné doručením písemného oznámení o odstoupení druhé smluvní straně.

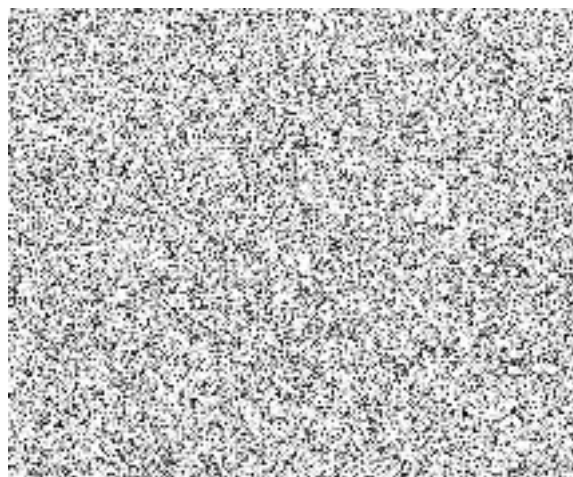
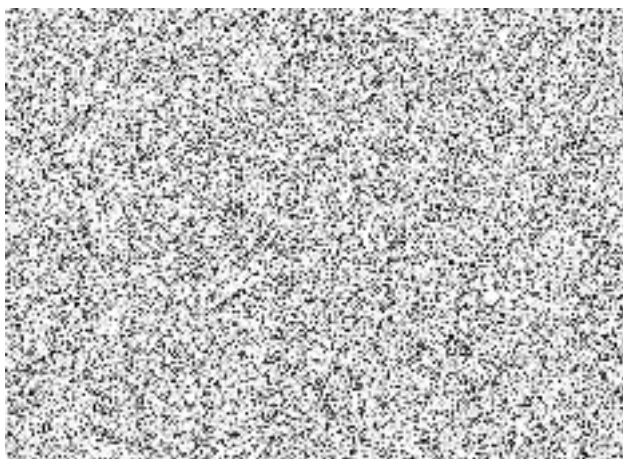
## Článek 14.

### Ostatní ujednání

- 14.1. Pokud poskytovatel zadá realizaci jakékoliv části předmětu této Smlouvy poddodavatelům, odpovídá za jednání nebo chyby všech poddodavatelů stejně jako by šlo o jednání nebo chyby Poskytovatele.
- 14.2. Poskytovatel podpisem této Smlouvy vyslovuje souhlas s jejím uveřejněním na profilu Objednatele ve smyslu § 147a odst. 1 a odst. 2 ZZVZ, jakož i souhlas s uveřejněním výše skutečně uhrazené ceny za Služby. Poskytovatel se zavazuje poskytovat Objednateli dokumenty v termínech a v rozsahu stanoveném v § 147a odst. 4, 5 a 8 ZZVZ.
- 14.3. Tato smlouva nabývá platnosti dnem podpisu oběma smluvními stranami a účinnosti dnem jejího zveřejnění v registru smluv. Zhotovitel bere na vědomí a souhlasí s tím, že Objednatel tuto Smlouvu uveřejní v registru smluv dle zákona č. 340/2015 Sb., o zvláštních podmínkách účinnosti některých smluv a o registru smluv (zákon o registru smluv).
- 14.4. Tato Smlouva obsahuje úplnou a jedinou písemnou dohodu smluvních stran o vzájemných právech a povinnostech upravených touto Smlouvou.
- 14.5. Vzájemné právní vztahy smluvních stran, které jsou touto Smlouvou založeny, avšak nejsou výslovně upraveny v této Smlouvě, se řídí především příslušnými ustanoveními občanského zákoníku s výjimkou těch ustanovení, jejichž použití smluvní strany buď výslovně vyloučily, nebo se od nich odchýlily vlastním ujednáním v této Smlouvě.
- 14.6. Smluvní strany si nepřejí, aby nad rámec výslovných ustanovení této Smlouvy byly jakákoliv práva a povinnosti dovozovány z dosavadní či budoucí praxe zavedené mezi smluvními stranami, ledaže je ve Smlouvě ujednáno jinak.
- 14.7. Je-li nebo stane-li se některé ustanovení této Smlouvy neplatné, nedotýká se to ostatních ustanovení této Smlouvy, která zůstávají nadále platná a účinná.
- 14.8. Jakékoli spory mezi Smluvními stranami vyplývající ze Smlouvy budou řešeny nejprve smírně. Nepodaří-li se smírného řešení dosáhnout, bude spor rozhodnut na návrh kterékoli smluvní strany obecným soudem.
- 14.9. Pokud se na Služby, jakoukoliv jejich část či plnění dle této Smlouvy jakoukoliv část plnění poskytovaného Poskytovatelem vztahuje GDPR (Nařízení Evropského parlamentu a Rady (EU) č. 2016/679 ze dne 27. dubna 2016 o ochraně fyzických osob v souvislosti se zpracováním osobních údajů a o volném pohybu těchto údajů a o zrušení směrnice 95/46/ES (obecné nařízení o ochraně osobních údajů)), je Poskytovatel bez dalšího povinen zajistit plnění svých povinností v GDPR stanovených. Pokud by se Poskytovatel v kterémkoliv okamžiku plnění svých smluvních povinností stal zpracovatelem osobních údajů poskytnutých Objednatelem, a/nebo získaných pro Objednatele, je Poskytovatel povinen na tuto skutečnost Objednatele upozornit a bezodkladně (vždy však před zahájením zpracování osobních údajů) s ním uzavřít Smlouvu o zpracování osobních údajů, jejíž vzor bude Poskytovateli předložen Objednatelem. Smlouvu dle předcházející věty je dále Poskytovatel s Objednatelem povinen uzavřít vždy, když jej k tomu Objednatel písemně vyzve.
- 14.10. Poskytovatel není oprávněn bez předchozího písemného souhlasu Objednatele převést na třetí osobu jakákoliv práva nebo povinnosti vyplývající ze Smlouvy, ani postoupit tuto Smlouvu třetí osobě, zastavit či jakkoliv jinak disponovat s jakýmkoliv pohledávkami.
- 14.11. Tuto Smlouvu je možno měnit, doplňovat a upravovat pouze vzestupně číslovanými písemnými dodatky ke Smlouvě, podepsanými oběma Smluvními stranami.

- 14.12. Smlouva je vyhotovena v elektronické podobě, přičemž každá ze stran obdrží její elektronický originál.
- 14.13. Každá ze Smluvních stran prohlašuje, že tuto Smlouvu uzavírá svobodně a vážně, že považuje obsah této Smlouvy za určitý a srozumitelný a že jsou jí známy všechny skutečnosti, jež jsou pro uzavření této Smlouvy rozhodující.
- 14.14. Nedílnou součástí této Smlouvy tvoří přílohy:

Příloha č. 1 – Soupis služeb





## Soupis služeb k ocenění inženýrské činnosti pro vypořádání staveb KSÚS SK

měrná jednotka (MJ)	předpokl ádaný počet MJ	cena bez DPH za MJ	DPH za MJ	cena s DPH za MJ
---------------------	-------------------------	--------------------	-----------	------------------

1.	seznámení se s podklady	1H	60,00	550,00		
2.	kontrola dokladové složky obdržené od zhotovitele stavby, včetně zajištění jejího doplnění a odevzdání KSÚS v kompletním stavu	1H	40,00	550,00		
3.	jednání a výrobní výbory	1H	60,00	550,00		
4.	správní poplatky budou přefakturovány objednateli ve skutečné výši.	x	x	x		
5.	kompletní procesování vkladů do katastru nemovitostí, vč. vyplnění návrhu na vklad, jeho podání a zajištění podkladů pro vyhotovení vkladu	1H	70,00	550,00		
6.	kompletní procesování věcných břemen včetně zajištění jejich vkladu nebo výmazu, vyhotovení smluv, zajištění podpisu, vyjednání podmínek, komunikace s druhou smluvní stranou	1H	70,00	550,00		
7.	kompletní zajištění a procesování předání pozemků zpět vlastníkům, dočasně zabraným na základě smluvního vztahu, souvisejícího s dopravní stavbou a to včetně vyhotovení předávacího protokolu, jednání ve věci, zajištění podpisu obou stran a jeho doručení a následně předání k evidenci objednateli	1H	70,00	550,00		
8.	procesování uzavření nájemních smluv, smluv o věcném břemeni, smluv o výpůjčce, kupních smluv, dohod o narovnání, darovací smlouvy	1H	100,00	550,00		
9.	komunikace s DOSS, úřady, fyzickými i právnickými osobami a místními samosprávami	1H	70,00	550,00		
10.	zajištění geometrických plánů a jejich potvrzení příslušným pracovištěm katastru nemovitostí	1G	18,00	6 000,00		
11.	zajištění geodetických prací (mapy, vytyčení hranic, zaměření pozemku či technické a trigonometrické nivelace, vyhledávání inženýrských sítí, stabilizace geodetických značek)	1U	36,00	6 000,00		
12.	zpracování vynětí pozemků ze zemědělského půdního fondu a vynětí lesních pozemků z PUPFL nebo jejich navrácení	1H	30,00	550,00		
13.	Vyhotovení zápisu z jednání	1H	30,00	550,00		

**Pokyny k ocenění: Uchazeč vyplní pouze soupec E - nabídková cena.**

**Měrné jednotky: 1H = hodina; 1G jeden kompletní geometrický plán, potvrzený KN. 1U je jeden celý kompletní úkon.**

**Součástí ceny jsou i náklady blíže nespecifikované, nezbytné však k řádnému plnění (doprava atd.).**