

Níže uvedeného dne, měsíce a roku následující Smluvní strany:

**Objednatel:**

**Ředitelství silnic a dálnic s. p.**

se sídlem Na Pankráci 546/56, 145 05, Praha 4

IČO: 659 93 390

zapsaný v obchodním rejstříku vedeném u Městského soudu v Praze, oddíl A, vložka 80478

zastoupený generálním ředitelem

na straně jedné jako Objednatel podle Pod-článku 1.1.2.2 OP/ZP

(dále jen „**Objednatel**“)

a

**Zhotovitel:**

**SWIETELSKY stavební s.r.o.**

se sídlem Pražská tř. 495/58, České Budějovice 3, 370 04 České Budějovice

IČO: 480 35 599

zapsaný v obchodním rejstříku vedeném u Krajského soudu v Českých Budějovicích,  
spisová značka C 8032

zastoupený

na straně druhé jako Zhotovitel podle Pod-článku 1.1.2.3 OP/ZP

(dále jen „**Zhotovitel**“),

(Objednatel a Zhotovitel společně dále jako „**Smluvní strany**“)

spolu v souvislosti s realizací stavby „D3 0312/II Nažidla – Dolní Dvořiště st. hranice“ uzavírají tento

**DODATEK č. 1 KE SMLouvĚ O DíLO**

č. sml. Objednatele: 02PA-000887

č. sml. Zhotovitele: S24-093-003

ze dne 04.01.2024

(dále jen „**Dodatek č. 1**“)

## PREAMBULE

VZHLEDEM K TOMU, ŽE:

- (A) Smluvní strany spolu uzavřely dne 04.01.2024 Smlouvu o dílo č. sml. Objednatele: 02PA- 000887, č. sml. Zhotovitele: S24-093-0003 (dále jen „**Smlouva**“) na plnění veřejné zakázky na stavební práce s názvem „D3 0312/II Nažidla – Dolní Dvořiště st. hranice“, ev. č. (ISPROFIN/ISPROFOND) 3271212016, jejímž předmětem je zhotovení Díla definovaného ve Smlouvě jako Dílo nebo Stavba. Nedílnou součástí Smlouvy jsou, mimo jiné, Smluvní podmínky pro výstavbu pozemních a inženýrských staveb projektovaných objednatelem – Obecné smluvní podmínky ve znění Zvláštních smluvních podmínek s účinností od 14.07.2020 (dále jako „**OP/ZP**“) a Příloha k nabídce.
- (B) Zhotovitel v rámci zpracování realizační dokumentace stavby na SO 216 Most přes Trojanský potok (dále jen „**SO 216**“) projednal dne 11.01.2024 postup výstavby dálničního mostu se zástupcem Policie České republiky, Krajské ředitelství policie Jihočeského kraje, České Budějovice (dále jen „**PČR**“). V rámci diskuse nad technickým řešením s PČR vznikl alternativní návrh postupu výstavby spočívající v převedení silnice I/3 na novou provizorní komunikaci, která bude vedena souběžně s SO 216 po pravé straně budovaného pravého mostu. Toto navržené technické řešení má významný přínos z pohledu bezpečnosti silničního provozu. Na základě požadavku PČR vzneseného na jednání bylo Zhotovitelem prověřeno alternativní řešení a Zhotovitel zaslal Správci stavby dopisem ze dne 15.03.2024, zn. SW-20-23024-PF, dopisem ze dne 10.04.2024, zn. SW-25-2024-PF a dopisem ze dne 29.04.2024, zn. SW-27-2024-PF žádost Správci stavby o vydání pokynu k Variaci v souladu s Pod-článkem 13.1 OP/ZP ve spojení s Pod-článkem 13.3 OP/ZP při realizaci stavebního objektu SO 216 (dále jen „**Navržená variace**“).
- (C) Smluvní strany se dohodly, že pro realizaci Navržené Variace je nutná změna znění definice Sekce I - „Část Díla určená k Předčasnému užívání dle Pod-čl. 1.1.3.10 OP/ZP“ a Sekce II - „Část Díla určená k Předčasnému užívání dle Pod-čl. 1.1.3.10 OP/ZP“, které jsou definovány ve smluvním dokumentu Příloha k nabídce, v souladu s Pod-článkem 1.1.5.6 OP/ZP (dále jen „**Sekce I**“ a „**Sekce II**“).
- (D) Smluvní strany dále považují za vhodné změnit definici Sekce I a v návaznosti na to také definici Sekce II, a to v rozsahu SO 141 MK Dolní Dvořiště v km 173,430 (dále jen „**SO 141**“). SO 141 tvoří dle Smlouvy součást Sekce I, nicméně s ohledem na umístění tohoto stavebního objektu by v případě jeho dokončení v rámci Sekce I byla ohrožena jeho životnost, a to z důvodu realizace SO 217 (zejména pak během odstraňování stávajícího mostu), proto se smluvní strany dohodly na přesunu SO 141 do realizace v rámci Sekce II. (dále jen „**Přesun SO 141**“).
- (E) Navržená Variace ani Přesun SO 141 nevyvolává prodloužení Doby pro splnění postupných závazných milníků podle Pod-článku 4.29 OP/ZP uvedených v Příloze k nabídce, ani prodloužení Doby pro dokončení ve smyslu Pod-článku 1.1.3.3 OP/ZP.
- (F) Smluvní strany souhlasí se změnou znění definice Sekce I a Sekce II, jak je uvedeno v článku 2.1 tohoto Dodatku č. 1.

SMLUVNÍ STRANY SE DOHODLY NÁSLEDOVNĚ:

### 1. Předmět Dodatku č. 1.

S ohledem na výše uvedené se Objednatel a Zhotovitel dohodli na změně Smlouvy a uzavírají tento Dodatek č. 1, jehož předmětem je změna znění definice Sekce I a Sekce II, a to tak, jak je uvedeno v článku 2.1 tohoto Dodatku č. 1.

## 2. Změna smlouvy.

### 2.1 Změna definice Sekce I a Sekce II.

Smluvní strany se dohodly na následujících změnách dokumentu Příloha k nabídce, který tvoří nedílnou součást Smlouvy. Změna Smlouvy spočívá v úpravě definice Sekce I a Sekce II, která zohledňuje Navrženou variaci spočívající v úpravě způsobu vedení dopravy na začátku Stavby tak, že v úseku km 171,540 – km 172,000 dochází ke změně pořadí realizace jízdních pásů a s tím i souvisejícího SO 216 a doprava bude vedena v rozsahu a způsobem vyznačeným v Příloze č. 1 – SITUACE POV (schema).

V důsledku této změny současně dochází i k dalším souvisejícím dílčím změnám v postupu prací, kdy tyto změny odpovídají úpravě nové definice Sekce I a Sekce II, kdy s tím související vedení dopravy je opět vyznačeno v Příloze č. 1 – SITUACE POV (schema).

Smluvní strany výslovně prohlašují, že v rámci nového znění Popisu definované Sekce I a Sekce II mezi nimi není sporu ohledně rozsahu a způsobu vedení dopravy vyznačené v Příloze č. 1 – SITUACE POV (schema) včetně části nové definice Sekce I, část (i), ve znění „včetně nezbytně nutné části stávající silnice I/3 zajišťující převedení dopravy na PJP“, kdy tato má rozsah odpovídající rozsahu vedení dopravy dle Přílohy č. 1 – SITUACE POV (schema).

Smluvní strany se dále dohodly na přesunutí SO 141 ze Sekce I do Sekce II (tj. Přesun SO 141).

Smluvní strany se dále rozhodly opravit (vypustit) zjevnou chybu v psaní v názvu SO 101 Dálnice D3 – km 171,540 –175,083 v definici Sekce II.

Název Pod-článku Smluvních podmínek	Číslo Pod-článku Smluvních podmínek	Původní znění	Nové znění
Sekce I	1.1.5.6	<p>Popis definované Sekce (je-li taková):</p> <p><b>Sekce I - Část Díla určená k Předčasnému užívání dle Pod-čl. 1.1.3.10:</b></p> <p><b>(i) SO 101 Dálnice D3 – km 171,540 – 175,083</b>                      (v úseku PJP (pravý jízdní pás) km 171,540 (ZÚ) - km 174,700 a LJP (levý jízdní pás) km 173,775 – km 174,700 (KÚ))</p> <p><b>(ii) mostní objekty:</b>                      SO 216 Most přes Trojanský potok – pravý most                      SO 217 Most přes MK Dolní Dvořiště, vodoteč a biokoridor – pravý most                      SO 218 Most na MÚK Dolní Dvořiště</p> <p><b>(iii) další objekty</b>                      SO 111 MÚK Dolní Dvořiště                      SO 112.1 Přeložka silnice I/3                      SO 112.2 Přeložka silnice II/163</p>	<p>Popis definované Sekce (je-li taková):</p> <p><b>Sekce I - Část Díla určená k Předčasnému užívání dle Pod-čl. 1.1.3.10:</b></p> <p><b>(i) SO 101 Dálnice D3 – km 171,540 – 175,083</b>                      (v úseku LJP (levý jízdní pás) km 171,540 (ZÚ) – km 171,791 včetně nezbytně nutné části stávající silnice I/3 zajišťující převedení dopravy na PJP (pravý jízdní pás), PJP (pravý jízdní pás) km 172,000 - km 174,700 (KÚ) a LJP (levý jízdní pás) km 173,775 – km 174,700 (KÚ))</p> <p><b>(ii) mostní objekty:</b>                      SO 216 Most přes Trojanský potok – levý most                      SO 217 Most přes MK Dolní Dvořiště, vodoteč a biokoridor – pravý most                      SO 218 Most na MÚK Dolní Dvořiště</p>

	<p>SO 141 MK Dolní Dvořiště v km 173,430                  SO 220 Opěrná zeď v km 173,220</p> <p><b>(iv) včetně všech dalších stavebních objektů podmiňujících předčasné užívání dané části hlavní trasy dálnice a MÚK.</b></p>	<p><b>(iii) další objekty</b>                  SO 111 MÚK Dolní Dvořiště                  SO 112.1 Přeložka silnice I/3                  SO 112.2 Přeložka silnice II/163</p> <p>SO 220 Opěrná zeď v km 173,220</p> <p><b>(iv) včetně všech dalších stavebních objektů podmiňujících předčasné užívání dané části hlavní trasy dálnice a MÚK.</b></p>
Sekce II	<p><b>Sekce II - Část Díla určená k Předčasnému užívání dle Pod-čl. 1.1.3.10:</b></p> <p><b>(i) SO 101 Dálnice D3 – km 171,540 – 175,083 083</b>                  (v úseku LJP (levý jízdní pás) km 171,540 (ZÚ) – km 173,775)</p> <p><b>(ii) mostní objekty na hlavní trase:</b>                  SO 216 Most přes Trojanský potok – levý most                  SO 217 Most přes MK Dolní Dvořiště, vodoteč a biokoridor – levý most</p> <p><b>(iii) protihlukové stěny na hlavní trase:</b>                  SO 701 Protihluková stěna Dolní Dvořiště v km 172,9                  SO 702 Protihluková stěna Dolní Dvořiště v km 173,2</p> <p><b>(iv) další objekty</b>                  SO 181 Oplocení dálnice vpravo                  SO 182 Oplocení dálnice vlevo</p> <p><b>(v) včetně všech dalších stavebních objektů podmiňujících předčasné užívání dané části hlavní trasy dálnice.</b></p>	<p><b>Sekce II - Část Díla určená k Předčasnému užívání dle Pod-čl. 1.1.3.10:</b></p> <p><b>(i) SO 101 Dálnice D3 – km 171,540 – 175,083</b>                  (v úseku PJP (pravý jízdní pás) km 171,540 (ZÚ) – 172,000 a LJP (levý jízdní pás) km 171,791 – km 173,775)</p> <p><b>(ii) mostní objekty na hlavní trase:</b>                  SO 216 Most přes Trojanský potok – pravý most                  SO 217 Most přes MK Dolní Dvořiště, vodoteč a biokoridor – levý most</p> <p><b>(iii) protihlukové stěny na hlavní trase:</b>                  SO 701 Protihluková stěna Dolní Dvořiště v km 172,9                  SO 702 Protihluková stěna Dolní Dvořiště v km 173,2</p> <p><b>(iv) další objekty</b>                  SO 141 MK Dolní Dvořiště v km 173,430                  SO 181 Oplocení dálnice vpravo                  SO 182 Oplocení dálnice vlevo</p> <p><b>(v) včetně všech dalších stavebních objektů podmiňujících předčasné užívání dané části hlavní trasy dálnice.</b></p>

## 2.2 Ostatní smluvní ujednání

Ostatní ujednání ve Smlouvě, tímto Dodatkem č. 1 výslovně neupravená, zůstávají beze změny.

## 3. Vypořádání časových a finančních nároků Zhotovitele souvisejících s Navrženou Variací a Přesunem SO 141.

- (i) Smluvní strany se dohodly, že Zhotovitel **NEMÁ** na základě a/nebo v souvislosti s Navrženou Variací a Přesunem SO 141 žádné časové nároky a Zhotovitel s tím bez výhrad souhlasí,
- (ii) Smluvní strany se dohodly, že Zhotovitel **NEMÁ** na základě a/nebo v souvislosti s Navrženou variací a Přesunem SO 141, včetně změny Smlouvy podle článku 2.1. tohoto Dodatku č. 1, žádný nárok na dodatečnou platbu,
- (iii) Smluvní strany se dohodly, že Zhotovitel **NEMÁ** na základě a/nebo v souvislosti s Navrženou variací, nárok na úhradu:
  - a. Variace související se změnou dopravně inženýrských opatření vyvolaných Návrhem variace, a to včetně všech nutných dočasných stavebních úprav souvisejících s odlišným vedením dopravy (tj. například: provizorní napojení na stávající vozovku, provizorní přejezd středního dělicího pásu),
  - b. nákladů na úpravy realizační dokumentace stavby,
  - c. nákladů na zajištění správních rozhodnutí potřebných pro realizaci a zprovoznění provizorní komunikace, která bude vedena souběžně s SO 216.
- (iv) Smluvní strany se dohodly, že Zhotovitel **MÁ** na základě a/nebo v souvislosti s Navrženou variací, nárok na úhradu Variace zahrnující novou provizorní komunikaci, která bude vedena souběžně s SO 216 po pravé straně budovaného mostu a vyčíslenou finanční úsporou vyvolanou změnou postupu výstavby (tj. například nerealizace dočasného zajištění výkopu pro realizaci pravé poloviny SO 216).
- (v) Zhotovitel se zavazuje, že celková cena Navržené variace bude v porovnání s původním technickým řešením dle PDPS stejná nebo nižší.

#### 4. Platnost a účinnost.

Tento Dodatek č. 1 nabývá platnosti dnem, kdy oprávnění zástupci všech Smluvních stran do tohoto Dodatku č. 1 připojí svůj platný uznávaný elektronický podpis podle zákona č. 297/2016 Sb., o službách vytvářejících důvěru pro elektronické transakce, ve znění pozdějších předpisů.

Tento Dodatek č. 1 nabývá účinnosti dnem jeho uveřejnění v registru smluv podle zákona č. 340/2015 Sb., o zvláštních podmínkách účinnosti některých smluv, uveřejňování těchto smluv a o registru smluv, ve znění pozdějších předpisů (dále jen „**Registr smluv**“). Zhotovitel souhlasí se zveřejněním tohoto Dodatku č. 1 v Registru smluv. Smluvní strany se dohodly, že zveřejnění tohoto Dodatku č. 1 v Registru smluv zajistí Objednatel, a to nejpozději do 14 dnů od nabytí platnosti tohoto Dodatku č. 1.

#### 5. Stejnopisy.

Tento Dodatek č. 1 je vyhotoven v elektronické podobě, přičemž každá ze Smluvních stran obdrží jeden elektronický originál.

#### 6. Příloha.

Nedílnou součástí tohoto Dodatku č. 1 tvoří následující příloha:

- Příloha č. 1 – SITUACE POV (schema).

#### 7. Salvátorská klauzule.

Smluvní strany se dohodly, že pokud jakékoliv ustanovení tohoto Dodatku č. 1 je nebo se stane nicotným, neplatným, neúčinným nebo nevymahatelným jako celek nebo jeho část, je takové ustanovení plně oddělitelné od ostatních ustanovení tohoto Dodatku č. 1 a taková nicotnost,

neplatnost, neúčinnost nebo nevymahatelnost nebude mít žádný vliv na platnost a vymahatelnost jakýchkoliv ostatních ustanovení Dodatku č. 1. Smluvní strany se zavazují ve lhůtě (5) pracovních dnů ode dne doručení písemné výzvy jedné ze Smluvních stran nahradit takové vadné ustanovení ustanovením novým platným a vymahatelným, jehož obsah a účel bude v nejvyšší možné míře odpovídat obsahu a účelu původního vadného ustanovení.

NA DŮKAZ TOHO, že Smluvní strany s obsahem tohoto Dodatku č. 1 souhlasí, rozumí mu a zavazují se k jeho plnění, připojují své uznávané elektronické podpisy dle zákona č. 297/2016 Sb., o službách vytvářejících důvěru pro elektronické transakce, ve znění pozdějších předpisů a prohlašují, že tento Dodatek č. 1 byl uzavřen podle jejich pravé, svobodné a vážné vůle, nikoli v tísní, nezkušenosti, rozumové slabosti, rozrušení nebo lehkomyšlnosti.

**Objednatel:**

**Ředitelství silnic a dálnic s. p.**

Digitálně podepsal

Ředitelství silnic a dálnic s. p.  
01.07.2024 23:42:44



.....

generální ředitel

**Zhotovitel:**

**SWIETELSKY stavební s.r.o.**

Digitálně podepsal  
Datum: 2024.06.13 08:48:02  
+02'00'

.....

jednatel

Digitálně podepsal

Datum: 2024.06.13  
08:14:12 +02'00'

.....

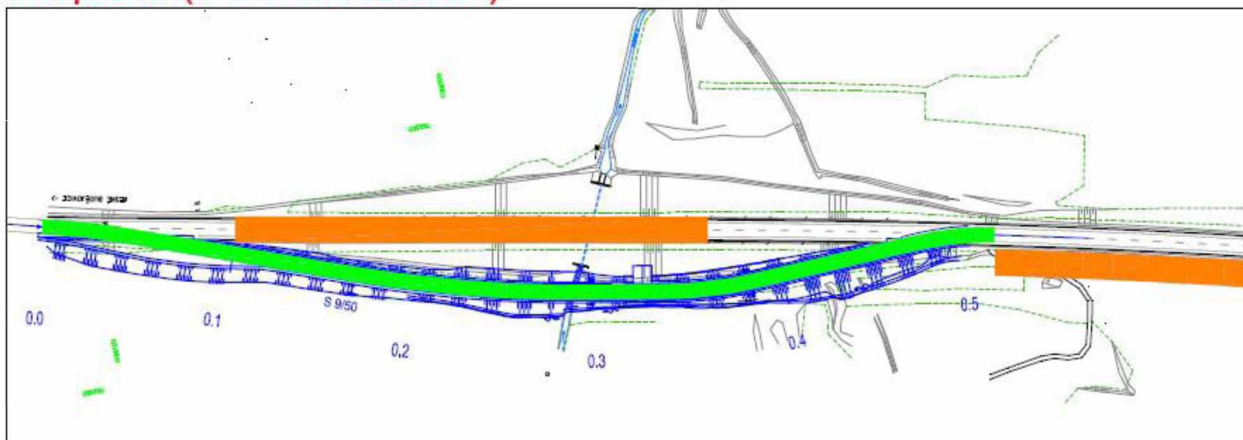
jednatel

Stavba „D3 0312/II Nažidla – Dolní Dvořiště st. hranice“  
Dodatek č. 1 ke Smlouvě o dílo, č. sml. Objednatele ŘSD: 02PA-000887  
č. sml. Zhotovitele: S24-093-0003

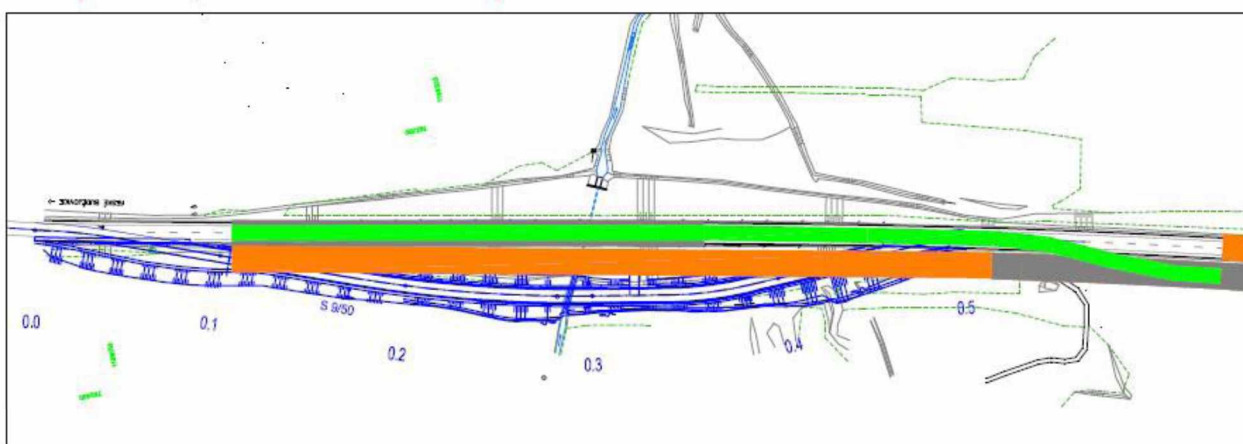
PŘÍLOHA č. 1 K DODATKU č. 1 KE SMLOUVĚ O DÍLO ZE DNE 04.01.2024

## SITUACE POV (schema)

### Etapa Ia (v rámci Sekce I)



### Etapa Ib (v rámci Sekce I)



### Etapa II (v rámci Sekce II)

