

S M L O U V A O D Í L O

uzavřená dle ust. § 2586 a násl. zákona č. 89/2012 Sb., občanského zákoníku
(dále jen „občanský zákoník“)
(dále jen „smlouva“)







I. Smluvní strany

Česká republika – Hasičský záchranný sbor Jihočeského kraje

Sídlo: Pražská tř. 2666/52b, 370 04 České Budějovice 3
Zastoupená: plk. Ing. Martinem Svitákem, ředitelem HZS Jihočeského kraje
IČO: 708 82 835
DIČ: není plátcem DPH
Bankovní spojení: Česká národní banka
Číslo účtu: 125 135 881/0710

(dále jen „objednatel“)

Roman Kučera

Sídlo: Strádova  370 07 České Budějovice – České Budějovice 7
IČO: 608 23 020
DIČ: 
Společnost je zapsaná v živnostenském rejstříku, vedeném Magistrátem města České Budějovice, pod spisovou značkou Ž/5792/2021/DBa/56068
Bankovní spojení: 
Číslo účtu: 
Kontaktní osoba: 
Tel./mail: 

(dále jen „zhotovitel“)

II. Předmět díla

- Zhotovitel se touto smlouvou zavazuje provést na svůj náklad a nebezpečí pro objednatele za podmínek níže uvedených dílo specifikované v čl. II. odst. 2. této smlouvy a objednatel se zavazuje řádně a včas dokončené dílo převzít a zaplatit za něj zhotoviteli cenu, která je sjednána v čl. IV. této smlouvy.
- Předmětem díla je **rekonstrukce vnitřních prostor budovy hasičské stanice Vimperk** v rozsahu dle Přílohy č. 1 této smlouvy (dále jen „**dílo**“).
- Podkladem pro uzavření této smlouvy je nabídka zhotovitele ze dne 25.06.2024, která byla vybrána ve výběrovém řízení systémové č. NEN: N006/24/V00017522 jako nejvýhodnější.

III.

Doba trvání smlouvy

1. Smluvní strany se dohodly, že dílo bude zhotovitelem provedeno **nejpozději do 15.12.2024.**

IV.

Cena díla

1. Smluvní strany se dohodly na maximální ceně řádně provedeného díla ve výši:

Cena díla	1 956 560,00	Kč bez DPH
DPH 21 %	410 877,60	Kč
CELKEM	2 367 437,60	Kč s DPH

2. Cena díla zahrnuje veškeré náklady zhotovitele spojené s řádným a včasným provedením předmětu díla včetně nákladů souvisejících. Cena díla zahrnuje veškerá plnění, která se zhotovitel na základě předložené nabídky a této smlouvy zavázal poskytnout objednateli.
3. Cena díla byla smluvními stranami dohodnuta jako nejvýše přípustná, pevná a neměnná a s výjimkou případů výslovně uvedených v této smlouvě nepřekročitelná.
4. Podrobnější specifikace ceny díla je obsažena v příloze č. 1 této smlouvy (oceněný položkový rozpočet). Cena díla tedy vychází z položkového rozpočtu. Smluvní strany prohlašují tento položkový rozpočet za úplný a zhotovitel tak nemůže požadovat zvýšení ceny za dílo, objeví-li se potřeba dalších prací k dokončení díla.
5. Cena díla zahrnuje i dodávky, věci, činnosti či jiné výkony, které ve smlouvě (zejména v příloze č. 1 této smlouvy) sice výslovně uvedeny nejsou, ale zhotovitel jakožto odborník o nich věděl nebo mohl vědět, že jsou nezbytné pro provedení díla v souladu s touto smlouvou, tak aby mohlo sloužit účelu uvedenému v této smlouvě, a tyto dodávky, věci, činnosti či jiné výkony tudíž nad rámec sjednané ceny účtovány ani hrazeny nebudou.
- 6.. Cena díla bude odpovídajícím způsobem snížena v případě, že některá část sjednaného plnění díla nebude provedena.
7. Objednatel neposkytuje zálohové platby.

V.

Platební podmínky

1. Dílo bude zapláceno na základě jedné faktury, vystavené po převzetí díla objednatelům.
2. Objednatel uhradí fakturovanou částku do 30 dnů od obdržení faktury zaslané na adresu: Hasičský záchranný sbor Jihočeského kraje, Pražská tř. 2666/52b, 370 04 České Budějovice 3. Nebo v elektronické podobě zaslat do datové schránky IDDS: ph9aiu3 nebo na e-mailovou adresu: [redacted] ve formátech: formát ISDOCx, UBL 2.1 ISO/IEC 19845:2015, UN/CEFACT CII, formát PDF/A nebo PDF.
3. Faktura musí obsahovat všechny povinné náležitosti definované zejména v ust. § 28 odst. 2, zákona č. 235/2004 Sb., o dani z přidané hodnoty, v platném znění a zákona č. 563/1991 Sb., o účetnictví, v platném znění a v občanském zákoníku. V případě, že faktura nebude mít odpovídající náležitosti nebo nebude úplná (zejm. obsahuje – li nesprávné ceny rozdílné s touto smlouvou apod.), je objednatel oprávněn zaslat jí ve lhůtě splatnosti zpět zhotoviteli k doplnění či úpravě, aniž se tak dostane do prodlení se splatností. Lhůta splatnosti počíná běžet znovu od opětovného prokazatelného doručení náležitě doplněné či opravené faktury. Faktura musí obsahovat soupis všech skutečně provedených úkonů díla dle této smlouvy a jejich dílčích cen, resp. originál předávacího protokolu. Bez tohoto soupisu/předávacího protokolu je faktura neúplná.
4. Způsob úhrady ceny díla: převodním příkazem.

5. Faktura se považuje za proplacenou okamžikem odepsání fakturované částky z účtu objednatele ve prospěch účtu zhotovitele.
6. Objednatel je oprávněn pozdržet proplacení faktury do doby odstranění zjištěných eventuálních zjevných vad a nedodělků díla zhotovitelem. Okamžikem odstranění vady díla začne běžet nová lhůta splatnosti faktury v délce 30 kalendářních dnů.

VI.

Práva a povinnosti smluvních stran

1. Objednatel se zavazuje
 - a. uhradit včas a řádně zhotoviteli cenu díla fakturou dle čl. IV. a čl. V. této smlouvy,
 - b. poskytnout zhotoviteli náležitou součinnost při plnění povinností vyplývajících pro zhotovitele z této smlouvy, zejména se zavazuje sdělit zhotoviteli požadované údaje, které jsou nezbytné pro řádné plnění díla dle této smlouvy.
2. Objednatel je oprávněn kdykoliv (i bez předchozího upozornění) kontrolovat provádění díla. Objednatel nebo jeho pověřený zástupce je oprávněn a povinen zastavit práce zhotovitele, pokud zjistí, že způsobem jejich provádění by mohlo dojít k úrazu osob, poškození majetku, nebo pokud jsou prováděny v rozporu s obecně závaznými právními předpisy, touto smlouvou či zavedenou odbornou praxí.
3. Zhotovitel se zavazuje:
 - a. postupovat s odbornou péčí podle nejlepších znalostí a schopností a zavedené odborné praxe, sledovat a chránit oprávněné zájmy objednatele a postupovat v souladu s jeho pokyny a interními předpisy objednatele souvisejícími s předmětem plnění této smlouvy (či její dílčí částí), které objednatel zhotoviteli poskytne, nebo s pokyny jím pověřených osob,
 - b. provést dílo v obvyklé kvalitě za dohodnutých podmínek a dle platných právních předpisů a platných norem ČSN a je povinen zajistit kvalitní řízení a dohled nad provedením díla a nezbytnou kontrolu prováděných prací, nezávisle na kontrole prováděné objednatelem,
 - c. uvést ve faktuře dle čl. V. odst. 3 této smlouvy soupis všech skutečně provedených činností u příslušného díla,
 - d. při provádění díla postupovat samostatně, avšak s ohledem na případné činnosti objednatele. Postup prací, při kterých by mohlo dojít ke kolizi vzájemných činností (zhotovitel-objednatel a třetích osob), je nutno dohodnout s dostatečným předstihem před plánovanými pracemi,
 - e. použít svěřené informace výhradně pro potřebu plnění této smlouvy,
 - f. uskutečnit činnosti dle této smlouvy sám prostřednictvím k tomu způsobilých osob,
 - g. při realizaci díla k pozemkům a nemovitostem, které jsou dotčeny jeho činností, přistupovat k hmotnému i nehmotnému majetku třetích osob šetrným způsobem a s péčí řádného hospodáře, dodržovat zásady pohybu na staveništi, a dbát, aby tento majetek nebyl nadměrně poškozen, a případné způsobené škody na majetku řádně odstranit, případně uhradit. Zhotovitel je povinen uhradit veškeré škody na majetku třetích osob způsobené jeho činností související s realizací díla,
 - h. během provádění díla vyzvat objednatele písemně nebo e-mailem, nejméně 3 pracovní dny předem ke kontrole těch částí díla, která mají být při dalším provádění díla zakryty nebo se jinak stanou nepřístupná. Nedostavil-li se objednatel ke kontrole, na kterou byl vyzván, může zhotovitel pokračovat v provádění díla poté, co zajistí vyhotovení fotodokumentace zakrývané části díla,

- i. zajistit provedení nezbytných zkoušek týkajících se jednotlivých komponentů díla nebo jeho částí, pokud obecně závazné předpisy, normy stanoví provedení takových zkoušek, s tím že výsledek těchto zkoušek musí být vyhovující.
4. Zhotovitel je rovněž povinen zajistit, aby bylo dílo prováděno tak, aby:
- a. činností zhotovitele nebylo neúměrně zatěžováno či poškozováno místo plnění díla;
 - b. byly při provádění díla používány pouze nové výrobky, komponenty a materiály (ledaže objednatel písemně souhlasí s použitím použitých výrobků či materiálů) a aby veškeré výrobky a materiály, které budou k provádění díla použity, byly ve vyhovující kvalitě, aby nebyly použity výrobky či materiály, které neodpovídají požadavkům závazných předpisů nebo zavedené odborné praxi nebo o kterých je v době jejich použití známo, že jsou nebezpečné z hlediska zdraví, spolehlivosti, bezpečnosti nebo trvanlivosti;
 - c. všichni pracovníci, které zhotovitel využívá v souvislosti s prováděním díla, byli kvalifikovaní a zkušení v dané profesi, a měli, pokud je pro jejich činnost předepsáno či požadováno závaznými předpisy příslušné oprávnění, certifikaci, školení, průkaz zvláštní způsobilosti, osvědčení, vysvědčení či jiný potřebný doklad, který/teré je pracovník schopen v případě kontroly doložit;
 - d. bylo dílo prováděno v souladu s obecně závaznými předpisy, včetně dodržování závazných hygienických limitů týkajících se hlučnosti a prašnosti a ochrany životního prostředí; zhotovitel rovněž zajistí koordinaci a proškolení bezpečnosti práce a ochranu zdraví při práci všech osob podílejících se na provádění díla a pohybujících se v místě plnění díla;
 - e. průběžně a po dokončení díla byly z místa plnění a případně i jiných míst, kde bylo prováděno dílo, odstraňovány a beze zbytku odstraněny odpady vzniklé činností zhotovitele, včetně případného nebezpečného odpadu;
 - f. při likvidaci odpadu vzniklého při plnění této smlouvy bylo postupováno v souladu se zákonem č. 541/2020 Sb., o odpadech a o změně některých dalších zákonů, ve znění pozdějších předpisů;
 - g. dílo bylo prováděno v souladu s povinnostmi uvedenými v zákoně č. 309/2006 Sb., zákon o zajištění dalších podmínek bezpečnosti a ochrany zdraví při práci, ve znění pozdějších předpisů, či jiných platných technických a právních norem;
 - h. neprodleně oznámil objednateli veškeré nepředvídané mimořádné události (zejm. úrazy), které se na místě provádění díla či v souvislosti s činností zhotovitele za účelem provádění díla stanou, a to jak zaměstnancům objednatele, vlastním zaměstnancům zhotovitele a taktéž i cizím osobám. Objednatel je oprávněn a povinen zastavit práce zhotovitele, pokud zjistí, že způsobem jejich provádění by mohlo dojít k úrazu osob, poškození majetku nebo jsou prováděny v rozporu s platnými technickými a právními předpisy či osobami s nedostatečnou odbornou způsobilostí.

VII.

Místo plnění, předání a převzetí díla

1. Místem plnění, dodání a předání díla dle této smlouvy je: **Hasičský záchranný sbor Jihočeského kraje, hasičská stanice Vimperk, Špidrova 107, 385 01 Vimperk.**
2. Dílo je provedeno jeho řádným dokončením a předáním objednateli na základě písemného předávacího protokolu (či zápisu o předání a převzetí díla). Podmínkou převzetí je taktéž předání dokladů, atestů a certifikátů, které jsou požadovány dle platných právních předpisů a ČSN k používání a provozování díla, pokud je to obvyklé anebo nedohodnou – li se smluvní strany jinak.

3. Zhotovitel je povinen vyzvat objednatele k převzetí díla min. dva pracovní dny předem a k předání dokončeného díla musí dojít do dvou dnů od dokončení.
4. V případě, že se při přejímání díla objednatelem prokáže, že je zhotovitelem předáváno dílo, které nese takové vady a/nebo nedodělky, které brání řádnému užívání díla, není objednatel povinen předávané dílo převzít. Tato skutečnost bude uvedena v předávacím protokole (či zápisu dle odst. 2). Po odstranění vad a/nebo nedodělků díla či jeho části, pro které objednatel odmítl od zhotovitele dílo převzít, se opakuje přejímací řízení analogicky dle tohoto článku smlouvy. V takovém případě bude k původnímu předávacímu protokolu sepsán dodatek, ve kterém bude uvedeno převzetí díla. Dodatek obsahuje veškeré náležitosti stanovené pro předávací protokol v této části smlouvy. Náklady na odstranění vad a/nebo nedodělků zcela nese zhotovitel.
5. Objednatel může převzít dílo i v případě, že vykazuje drobné vady a nedodělky, které samy o sobě či ve spojení s jinými nebrání plnohodnotnému užívání díla. V takovém případě bude součástí předávacího protokolu nebo zápisu o předání a převzetí díla seznam konkrétních vad a nedodělků s termíny jejich odstranění, nebo dohoda o slevě z ceny v případě vad neodstranitelných.
6. Za řádně provedené dílo je považováno dílo zhotovené v rozsahu, o parametrech a s vlastnostmi stanovenými touto smlouvou, které je bez vad a nedodělků, k němuž je zhotovitelem dodána dokumentace vyžadovaná touto smlouvou.
7. Vadou se pro účely této smlouvy rozumí odchylka v kvalitě, rozsahu nebo parametrech díla, stanovených touto smlouvou a obecně závaznými předpisy. Nedodělkem se rozumí nedokončená práce oproti podmínkám této smlouvy.
8. Nebezpečí škody na věci nese zhotovitel až do převzetí dokončeného díla objednatelem.
9. Objednatel je oprávněn při přejímacím a předávacím řízení požadovat provedení dalších dodatečných zkoušek včetně zdůvodnění, proč je požaduje a s uvedením termínu, do kdy je požaduje provést. Tento požadavek však není důvodem k odmítnutí převzetí díla.
10. V případě, že je objednatelem přebíráno dokončené dílo, skutečnost, že dílo je dokončeno co do množství, jakosti, kompletnosti a schopnosti trvalého užívání, prokazuje zásadně zhotovitel a za tím účelem předkládá nezbytné písemné doklady objednateli.

VIII.

Práva z vadného plnění, škoda, sankce

1. Zhotovitel je povinen provádět dílo tak, aby nevykazovalo při předání objednateli žádné vady a nedodělky. Za všechny vady díla, které se vyskytnou po převzetí díla objednatelem v záručních lhůtách, nese odpovědnost zhotovitel. Tyto vady je zhotovitel povinen bezplatně odstranit v souladu s níže uvedenými podmínkami. Práva z odpovědnosti za vady díla musí objednatel uplatnit u zhotovitele kdykoliv v níže sjednané záruční době.
2. Případný výskyt vad a nedodělků uvede objednatel v předávacím protokolu nebo zápisu dle čl. VII. odst. 2 a potvrdí svým podpisem. Zhotovitel tímto poskytuje na provedené dílo záruku za jakost v délce 5 (pět) let na celé dílo i každou jeho část samostatně. Délka záruční doby se počítá ode dne podpisu předávacího protokolu či písemného zápisu dle čl. VII. odst. 2 této smlouvy.
3. Záruční lhůta neběží po dobu, po kterou objednatel nemohl předmět díla užívat pro vady díla, za které zhotovitel odpovídá. Pro ty části díla, které byly v důsledku oprávněné reklamace objednatele zhotovitelem opraveny, běží záruční lhůta opětovně od počátku ode dne provedení reklamační opravy.
4. Není-li v této smlouvě uvedeno jinak, řídí se práva z vadného plnění i záruky za jakost úpravou obsaženou v občanském zákoníku.

5. Vyskytne-li se na provedeném díle vada, je objednatel oprávněn v oznámení vady zvolit volbu svého práva z vadného plnění, přičemž objednateli vždy náleží následující práva z vadného plnění, a to dle jeho volby:
 - a. odstranění vady opravou;
 - b. odstranění vady dodáním nové části díla bez vady nebo dodáním chybějící části díla, případně dodáním díla nového, nepostačuje-li pouze dodání chybějící části díla či části díla bez vady;
 - c. přiměřená sleva z ceny díla, nejméně vždy však 20 % z ceny dodané vadné části díla, popř. z ceny celého díla, týká-li se vada díla jako celku;
 - d. odstoupení od této smlouvy, pokud se jedná o vady neodstranitelné.
6. Zhotovitel musí zahájit odstranění vad díla způsobem dle odst. 5. písm. a) a b) tohoto článku bez zbytečného odkladu, nejpozději však do 3 (tří) pracovních dnů od jejich oznámení objednatelem, nebude-li mezi smluvními stranami dohodnuto něco jiného. Pro případ nedodržení termínu zahájení odstranění vad díla dle předchozí věty, zaplatí zhotovitel objednateli smluvní pokutu ve výši 1.000 Kč (jedentisíc korun českých), a to za každý započatý den prodlení. Nebude-li vada odstraněna ve lhůtě 14 (čtrnácti) dní, zaplatí zhotovitel objednateli smluvní pokutu ve výši 1.000 Kč (jedentisíc korun českých), a to za každý započatý den prodlení s odstraněním vady.
7. Jestliže objednatel zvolil jako způsob odstranění vady díla opravu a následně se ukáže, že vada je neopravitelná, je zhotovitel povinen odstranit vadu dodáním nového díla na své náklady. Zhotovitel je povinen objednatele informovat o tom, že se jedná o neopravitelnou vadu, bezodkladně poté, co to zjistí. Nové dílo je povinen zhotovitel dodat do 14 dní ode dne, kdy zjistil, že se jedná o neopravitelnou vadu, nebo ode dne, kdy jej k tomu objednatel vyzval, přičemž rozhodný je případně dřívější z obou uvedených dnů. Pro případ nedodržení termínu dodání nového díla dle předchozí věty, zaplatí zhotovitel objednateli smluvní pokutu ve výši 1.000 Kč (jedentisíc korun českých), a to za každý započatý den prodlení s dodáním. Tento odstavec platí tehdy, nedohodnou-li se smluvní strany jinak.
8. Nenastoupí-li zhotovitel k odstranění reklamované vady ve shora sjednaných lhůtách, je objednatel oprávněn pověřit odstraněním vady jinou odbornou právnickou nebo fyzickou osobu. Veškeré takto vzniklé náklady uhradí objednateli zhotovitel. Skutečnost dle předchozí věty nemá vliv na sjednané smluvní pokuty dle této smlouvy.
9. Výslovně se sjednává, že v případě, kdy zhotovitel poruší jakoukoliv svou povinnost stanovenou v této smlouvě, nahradí objednateli vzniklou újmu.
10. V případě porušení povinnosti zhotovitele provést dílo v termínu dle čl. III. odst. 1 této smlouvy, je objednatel oprávněn účtovat zhotoviteli smluvní pokutu ve výši 1000 Kč (jedentisíc korun českých) a to za každý, byť započatý den prodlení s provedením díla.
11. Za prodlení objednatele s úhradou faktury, zaplatí objednatel zhotoviteli úrok z prodlení z fakturované částky včetně DPH dle obecně závazných právních předpisů.
12. Poruší-li zhotovitel svou povinnost obsaženou ve smlouvě, která není zajištěna smluvní pokutou dle tohoto článku smlouvy a toto porušení by mohlo ohrozit nebo vážně negativně ovlivnit řádné dokončení díla, resp. jakoukoli jeho část, provoz díla, nebo činnost objednatele obecně, zaplatí objednateli smluvní pokutu ve výši 5.000 Kč (pěttisíc korun českých) za každý jednotlivý případ porušení takto kvalifikované povinnosti.
13. V případě, že jednou okolností dojde k porušení více článků této smlouvy a/nebo by bylo možné výkladem dospět k závěru, že porušení jedné z povinností stanovených smlouvou, by mělo dojít ke vzniku povinnosti zhotovitele uhradit na výzvu objednatele smluvní pokutu dle dvou nebo více ustanovení smlouvy, je zhotovitel povinen uhradit objednateli smluvní pokutu pouze podle toho ustanovení, které zakládá povinnost uhradit smluvní pokutu vyšší.

14. Ujednáním jakékoliv smluvní pokuty v této smlouvě není dotčeno právo objednatele na náhradu újmy v plné výši, čímž smluvní strany vylučují použití ust. § 2050 občanského zákoníku. Smluvní pokuta je splatná do 30 dnů od jejího vyúčtování porušující smluvní straně, nedohodnou – li se smluvní strany jinak.

IX.

Změny smlouvy, trvání smlouvy

1. Dojde-li při realizaci díla k jakýmkoliv změnám, doplňkům, nebo rozšíření předmětu díla, vyplývajícím z podmínek při provádění díla, z odborných znalostí zhotovitele, je zhotovitel povinen provést soupis těchto změn, doplňků a rozšíření, ocenit je podle jednotkových cen použitých pro návrh ceny díla, a pokud to není možné, tak podle jím navrhovaných cen a předložit tento soupis objednateli k písemnému odsouhlasení, včetně návrhu případné změny termínu provedení díla. Pokud tak zhotovitel neučiní, má se za to, že práce a dodávky jím realizované byly v předmětu díla a v jeho ceně zahrnuty.
2. Dojde-li při realizaci díla k jakýmkoliv změnám, doplňkům nebo rozšíření předmětu díla na základě požadavku objednatele, je objednatel povinen předat zhotoviteli soupis těchto změn, doplňků a rozšíření, který zhotovitel ocení podle jednotkových cen použitých pro návrh ceny díla, a pokud to není možné, tak podle jím navrhovaných cen a předložit oceněný soupis objednateli k odsouhlasení, včetně návrhu případné změny termínu provedení díla.
3. Závazky z této smlouvy zanikají pouze a jen splněním, nebo písemnou dohodou smluvních stran, nebo doručením oznámení odstupující smluvní strany o odstoupení od smlouvy, učiněného za podmínek stanovených v této smlouvě, druhé smluvní straně.
4. Smluvní strany jsou oprávněny od této smlouvy odstoupit, a to z důvodů stanovených v této smlouvě nebo zákonem. Odstoupení od smlouvy je platné dnem doručení písemného oznámení o odstoupení druhé smluvní straně, přičemž nedohodnou-li se smluvní strany jinak, závazky vyplývající z této smlouvy se ruší od okamžiku doručení tohoto písemného oznámení o odstoupení. I po ukončení doby trvání této smlouvy jakýmkoli způsobem a z jakéhokoli důvodu i nadále trvají práva a povinnosti smluvních stran z této smlouvy, které z povahy věci mají trvat i po ukončení doby jejího trvání, zejména práva objednatele z vadného plnění či ze záruky ohledně díla, jakož i práva z porušení povinností smluvních stran, včetně práva na náhradu škody či zaplacení smluvní pokuty.
5. Objednatel je dále oprávněn od této smlouvy okamžitě odstoupit, pokud:
 - a. zhotovitel nedodrží termín pro provedení díla uvedený v čl. III. odst. 1 této smlouvy;
 - b. vůči majetku zhotovitele probíhá insolvenční řízení, v němž bylo vydáno rozhodnutí o úpadku, pokud to právní předpisy umožňují;
 - c. insolvenční návrh na společnost zhotovitele byl zamítnut proto, že majetek zhotovitele nepostačuje k úhradě nákladů insolvenčního řízení;
 - d. zhotovitel vstoupí do likvidace.
6. Zhotovitel je dále oprávněn od této smlouvy okamžitě odstoupit, pokud objednatel bude v prodlení s úhradou kterékoliv platby delším jak 30 (třicet) dnů.

X. Ostatní ujednání

1. Zhotovitel je povinen být pojištěn proti škodám způsobeným jeho činností včetně možných škod způsobených pracovníky zhotovitele, a to ve výši odpovídající možným rizikům ve vztahu k charakteru díla dle této smlouvy, a to po celou dobu provádění díla.
2. Zhotovitel prohlašuje, že má uzavřenou platnou pojistnou smlouvu pojištění odpovědnosti za škody způsobené jeho činností, při plnění svých povinností vyplývajících z této smlouvy, včetně možných škod způsobených pracovníky zhotovitele; pojištění kryje škody na věcech a na zdraví způsobené provozní činností, nebo způsobené vadným výrobkem. Tuto pojistnou smlouvu je povinen zhotovitel udržovat v platnosti po celou dobu platnosti této smlouvy o dílo. Náklady na pojištění nese zhotovitel a má je zahrnuty ve sjednané ceně díla.
3. Na požádání objednatele je zhotovitel kdykoli povinen do pěti dnů předložit písemné doklady (zejm. pojistnou smlouvu nebo pojistný certifikát) prokazující, že zhotovitel plní povinnost dle tohoto článku smlouvy. Při porušení jakékoliv povinnosti zhotovitele dle tohoto článku smlouvy, sjednávají smluvní strany pokutu 5.000 Kč (pět tisíc korun českých) za každé jednotlivé porušení povinnosti.
4. Zhotovitel plně odpovídá za dodržování bezpečnosti a hygieny práce, požární ochrany a ochrany zdraví svých pracovníků. Zhotovitel je povinen provádět veškeré činnosti dle této smlouvy v souladu s povinnostmi uvedenými v zák. č. 262/2006 Sb. zákoník práce a zák. č. 309/2006 Sb., o zajištění dalších podmínek bezpečnosti a ochrany zdraví při práci.
5. Zhotovitel je povinen řádně poučit každého svého pracovníka o jeho povinnostech a právech ve vztahu k ochraně zdraví při práci (dále jen „BOZP“), požární ochraně (dále jen „PO“), a ochraně životního prostředí (EMS). Zhotovitel odpovídá za organizaci práce a koordinaci provádění opatření k ochraně bezpečnosti a zdraví všech osob na svém pracovišti a postupů k jejich zajištění.
6. Objednatel či jeho zástupce je oprávněn provádět kontrolu dodržování povinností zhotovitele dle odst. 4 a 5 tohoto článku smlouvy ještě před provedením díla. Zhotovitel je na základě výzvy objednatele povinen doložit objednateli nebo jeho zástupci doklad o prokazatelném proškolení svých zaměstnanců ve věci BOZP či PO, a to ve lhůtě uvedené ve výzvě objednatele či jeho zástupce.
7. Zhotovitel se bude při provádění veškerých činností a povinností dle této smlouvy řídit platnými právními předpisy upravujícími oblast ochrany životního prostředí, a to především zákonem č. 114/1992 Sb., o ochraně přírody a krajiny a zákonem č. 541/2020 Sb., o odpadech a o změně některých dalších zákonů, vždy ve zněních platných v době provádění činností podle této smlouvy.

XI. Kontaktní osoby

1. Pro zajištění účinné spolupráce a plnění jednotlivých ustanovení této smlouvy jsou určeny oběma smluvními stranami kontaktní osoby, které budou mít dostatečné kompetence zajistit jejich plnění, následovně:
 - a. **Za objednatele** je ve věcech technických oprávněn jednat: [REDACTED]
 - b. **Za zhotovitele** je ve věcech technických oprávněn jednat: [REDACTED]

2. Výslovně se sjednává, že není-li v této smlouvě uvedeno jinak či nevyplývá-li to z jiných skutečností nebo dokladů, nejsou výše uvedené kontaktní osoby oprávněné měnit obsah této smlouvy, tj. ani podepisovat případné dodatky k této smlouvě nebo smlouvy s touto smlouvou související.

XII.

Závěrečná ustanovení

1. Tato smlouva nabývá platnosti dnem jejího podpisu oběma smluvními stranami a účinnosti dnem uveřejnění v registru smluv. Na tuto smlouvu se vztahují povinnosti uveřejnění dle zákona č. 340/2015 Sb. o zvláštních podmínkách účinnosti některých smluv, uveřejňování těchto smluv a registru smluv (zákon o registru smluv). Smluvní strany si ujednávají, že zveřejnění smlouvy zajistí objednatel způsobem a ve lhůtách vyplývajících z tohoto zákona. Ujednání dle tohoto odstavce se vztahuje i na všechny případné dodatky k této smlouvě.
2. V záležitostech touto smlouvou výslovně neupravených se postupuje dle příslušných ustanovení občanského zákoníku.
3. Zhotovitel tímto prohlašuje, že na sebe přebírá nebezpečí změny okolností po uzavření této smlouvy ve smyslu ustanovení §§ 1765 a 1766 občanského zákoníku.
4. Jakékoliv změny této smlouvy je možné provádět pouze písemně formou číslovaného dodatku k této smlouvě v souladu s občanským zákoníkem. Změny v kontaktních údajích lze činit i jednostranným oznámením (písemným nebo v elektronické formě) podepsaným oprávněnou osobou (elektronicky ověřeným podpisem) nebo i prostým emailem prostřednictvím emailových adres kontaktních osob dle čl. XI. odst. 1 této smlouvy.
5. Spory vzniklé při plnění této smlouvy nebo neuspokojené nároky některé smluvní strany budou řešeny jednáním. Nepodaří-li se spornou záležitost nebo nárok takto vyřešit, je kterákoliv ze smluvních stran oprávněna předložit věc k rozhodnutí příslušnému soudu.
6. Pokud některé ujednání této smlouvy bude umožňovat dvojí výklad, bude nejednoznačným, neúčinným či neplatným, zavazují se obě smluvní strany takové ujednání nahradit bez průtahů ujednáním, které bude co nejlépe odpovídat smyslu a účelu smlouvy. Ostatní ujednání této smlouvy tím zůstávají nedotčena.
7. Tato smlouva bude uzavřena v elektronické nebo listinné podobě, v závislosti na možnostech a dohodě smluvních stran.
 - a) V případě uzavření v listinné podobě bude vyhotovena ve dvou stejnopisech, z nichž každý má platnost originálu a každá smluvní strana obdrží po jednom z nich.
 - b) V případě uzavření v elektronické podobě bude uzavřena připojením uznávaných elektronických podpisů obou smluvních stran, přičemž obě smluvní strany obdrží její elektronický originál.

Toto ustanovení se použije obdobně i na případné dodatky smlouvy.

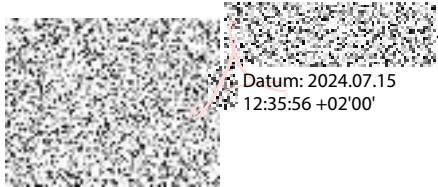
8. Každá ze smluvních stran prohlašuje, že tuto smlouvu uzavírá svobodně a vážně, nikoliv z přinucení nebo omylu, že považuje obsah této smlouvy za určitý a srozumitelný, a že jsou jí známy veškeré skutečnosti, jež jsou pro uzavření této smlouvy rozhodující, na důkaz čehož připojují smluvní strany k této smlouvě své podpisy.

9. Součástí smlouvy je Příloha č. 1 – Nabídka zhotovitele - položkový rozpočet.

V Českých Budějovicích, dne viz el. podpis

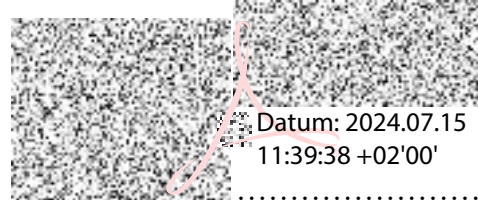
V Č. Budějovicích, dne viz el podpis

Za objednatele



.....
plk. Ing. Martin Sviták
ředitel HZS Jihočeského kraje
vrchní rada

Za zhotovitele



.....
Roman Kučera

MODERNIZACE OBJEKTU POŽÁRNÍ STANICE VIMPERK

VÝKAZ VÝMĚR

ZRN (Kč)

OBJEKT 1 Rekonstrukce hygienické smyčky v 1.NP	HSV
	PSV
	Montáže
	Celkem

celkem ZRN

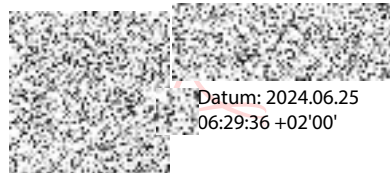
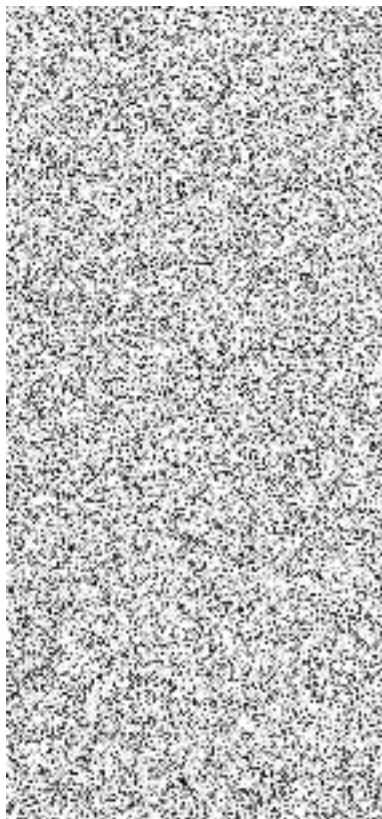
Zařízení staveniště

celkem VRN

CELKEM (Kč)

DPH 21% (Kč)

CELKEM CENA S DPH (Kč)



Datum: 2024.06.25
06:29:36 +02'00'

U položek, kde jsou uvedeny odkazy na konkrétní označení výrobku, zadavatel připouští technicky a kvalitativně obdobné řešení. V případě takové změny dodavatel uvede obchodní název, případně výrobce nabízeného zboží v Položkovém rozpočtu nebo na samostatném listu v nabídce.

SO - 01 REKONSTRUKCE HYGIENICKÉ SMYČKY V 1.NP

Pol.	Popis	M.j.	Množství	kč/mj bez DPH	kč/celkem bez DPH
HSV Práce a dodávky HSV					
Svislé a kompletní konstrukce					
1	Příčky z pórobetonových tvárnic na tenké maltové lože, tl. 75 mm	m2		13,9	
2	Příčky z pórobetonových tvárnic na tenké maltové lože, tl. 150 mm	m2		12,3	
3	Ukotvení příček plochými kotvami do zděné konstrukce	m		17	
4	Překlad nad dveřním otvorem š. 0,90 m v příčce tl. 150 mm	ks		1	
5	Překlad nad dveřním otvorem š. 0,70 m v příčce tl. 75 mm	ks		2	
6	Zazdívká z pórobetonových tvárnic v příčce tl. 125 mm	m2		2,1	
Úpravy povrchů, podlahy a osazování výplní					
7	Podkladní a spojovací penetrace vnitřních omítaných ploch	m2		56,4	
8	Pletivo sklovláknité vtažené do tmelu včetně tmelu stěn	m2		56,4	
9	Vápenný štuk vnitřních ploch tloušťky do 3 mm svislých stěn	m2		118,7	
10	Zakrytí vnitřních ploch před znečištěním fólií	m2		30,3	
11	Začištění omítek (s dodáním hmot) kolem oken, dveří, podlah	m2		8,4	
12	Betonová mazanina C20/25 tl. 70 mm se sítí	m2		0	
13	Ocelová svařovaná síť , oka 100/100 mm, prům. drátů 6 mm	m2		0	
14	Osazování zárubní kovových dveřních lisovaných do 2,5 m2	ks		5	
15	Zárubeň jednokřídlá ocelová tl. 75 mm, 700/1970 mm	ks		2	
16	Zárubeň jednokřídlá ocelová tl. 150 mm, 900/1970 mm	ks		3	
Ostatní konstrukce a práce, bourání					
17	Bourání příček z cihelných bloků tl. 125 mm s oboustranným omítnutím	m2		0	
18	Bourání příček z cihelných bloků tl. 75 mm s oboustranným omítnutím	m2		0	
19	Vybourání betonové mazaniny tl. 70 mm se sítí	m2		10	
20	Vybourání zárubně jednokřídlé ocelové š. do 900 mm	ks		0	
21	Vyčištění budov před předáním do užívání, sv. výška do 4 m	m2		98,5	
22	Čištění budov při provádění oprav vysátím prachu	m2		98,5	
Přesun sutě					
23	Vnitrostaveništní doprava suti vodorovně do 50 m	t		25,3	
24	Odvoz suti a vybouraných hmot na skládku do 1 km	t		25,3	
25	Příplatek k ceně za každý další započatý 1 km přes 1 km	t		75,9	
26	Poplatek za uložení stavebního odpadu na skládce	t		25,3	
Přesun hmot					
27	Přesun hmot pro budovy občanské výstavby, do 100 m	t		37,95	
PSV Práce a dodávky PSV					
Izolace proti vodě, vlhkosti a plynům					
28	Izolace proti zemní vlhkosti natěradly a tmely za studena	m2		20	
29	Provedení izolace proti zemní vlhkosti pásy na sucho AIP *	m2		20	
30	Pás asfaltový natavitelný oxidovaný s vložkou ze skleněné rohože	m2		20	
Izolace tepelné					
31	Pokládka tepelné izolace z polystyrénových desek tl. 50 mm	m2		0	
32	Desky podlahového polystyrenu EPS 100 Z tl. 50 mm L=0,037 *	m2		0	
Zdravotechnika					
33	Demontáž WC mísy	ks		2	
34	Demontáž pisoáru	ks		3	
35	Demontáž umyvadla vč. baterie	ks		2	
36	Demontáž sprchového koutu vč. baterie	ks		6	
37	Demontáž rozvodů ZI	kpl		1	
38	umyvadlo ideal standard connect cube 60x46cm*	ks		4	
39	umyvadlová baterie Hansgrohe Vernis Blend s výpustí chrom *	ks		4	
40	umyvadlový vtok optima5/4,clic-clac s malou zátkou CR *	ks		4	
41	schell comfort rohový regul. Ventil 1/2x3/8 *	ks		9	
42	schell comfort ventil pračkový 1/2x3/8 *	ks		1	
43	HL podomítková předinstalační sada DN 40/50 k pračkám, myčkám*	ks		1	
44	HL kompletační sada pro 1 spotřebič*	ks		1	
45	nádržka pro zatdění k WC GEBERIT KOMBIFIX *	ks		2	
46	WC závěsné GEBERIT SELNOVA zadní odpad *	ks		2	
47	ovládací tlačítko GEBERIT SIGMA plast bílá *	ks		2	
48	prkénko GEBERIT SELNOVA bílá - pomalu sklápějící *	ks		2	
49	pisoár se senzorem SANELA zadní odpad *	ks		2	
50	sprchová vanička ravak 80x100 litý mramor *	ks		3	
51	sprchové dveře 80 cm skleněné HUPPE *	ks		3	
52	sprchový systém DEANTE - sprchový sloup s pákovou baterií *	ks		3	
53	dvojháček EBS *	ks		7	
54	dávkovač mýdla SAT simply S chrom/mléčné sklo *	ks		4	
55	HL 510 nPr podlahová vpust DN40/50 s vodorovným odtokem, pevným izolačním	ks		1	

56	zrcadlo s fazetou 50x70 cm	ks	4
57	Vnitřní rozvody vodovodu a kanalizace	kpl	1
Vzduchotechnika			
58	Demontáž stávající VZT	kpl	1
59	Dodávka a osazení nového rozvodu VZT	kpl	1
Tepelná technika			
60	Demontáž stávajících otopných těles	ks	4
61	Demontáž stávajících rozvodů ÚT	kpl	1
62	Osazení topného žebříku 60/180 středové připojení s termohlavicí	ks	2
63	Osazení topného tělesa K22/600/1200 *	ks	2
64	Osazení topného tělesa K22/600/1000 *	ks	1
65	Dodávka a osazení nového rozvodu ÚT	kpl	1
Konstrukce suché výstavby			
66	Kazetový zavěšený podhled, rošt 600/600 mm	m2	63,9
Konstrukce truhlářské			
67	Demontáž dveřních křidel šíře do 900 mm	ks	9
68	Montáž dveřních křidel šíře do 900 mm	ks	5
69	Dveře jednokřídlové dřevěné plně 700/1970 vč. kování	ks	2
70	Dveře jednokřídlové dřevěné plně 900/1970 vč. kování	ks	1
71	Dveře jednokřídlové dřevěné plně 900/1970 vč. kování s funkcí požárního uzávěru typu EW 30 DP3	ks	2
Podlahy z dlaždic			
72	Demontáž stávající dlažby	m2	63,9
73	Příprava podkladu před provedení dlažby nátěrem penetračním	m2	63,9
74	Montáž podlah z dlaždic keramických lepených cementovým flexibil. lepidlem	m2	63,9
75	Dlažba keramické SERRA dlažba NEW CEDRO béžová matná 30x60 cm *	m2	70,3
Dokončovací práce - obklady			
76	Demontáž stávajících obkladů	m2	100,2
77	Příprava podkladu před provedením obkladu nátěr penetrační	m2	87,3
78	Montáž keramických obkladů stěn lepených cementovým flexib. lepidlem	m2	87,3
79	Obklad keramické SERRA dlažba SWAMP IVORY matná 30x60 cm	m2	96,1
Dokončovací práce - malby a tapety			
80	Penetrace podkladu jednonásobná základní akrylátová bezbarvá	m2	118,7
81	Malby z malířských směsí oděruvzdorných za mokra jednonásobné, bílé	m2	118,7
Dokončovací práce - nátěry			
82	Základní nátěr zámečnických konstrukcí jednonásobný syntetický	m2	5,5
83	Mezinátěr zámečnických konstrukcí jednonásobný syntetický	m2	5,5
84	Krycí nátěr (email) zámečnických konstrukcí jednonásobný syntetický	m2	5,5
Montáže Elektroinstalace			
Elektroinstalace			
85	Demontáž stávající elektroinstalace vč. 2 rozvadečů	kpl	1
86	Montáž nové elektroinstalace vč. : vypínače + zásuvky ABB SWING bílá * instalační krabice KPR 68 * tlačítko s doutnavkou č.1 křížový ABB SWING 2 ks * ventilátor na WC s automatickou žaluzií bez časovače, průměr 100 2 ks spínač pod vypínač 2 ks LED panel BLP6060 40W 60x60cm, studená bílá 20 ks* podhledový reproduktor 100v rozvod 4 ks * rozvadeč pod omítku EATON 6x24 modulů kovový 1 ks * rozvadeč pod omítku EATON 3x24 modulů kovový 1 ks * elektroinstalační krabice pod omítku 294x152x75 2 ks přívod pro zásuvky CYKY 3x2,5 přívod pro světla CYKY 3x1,5 příprava pro saunu (přívod CYKY 5x2,5, jistič 16 A 1 ks, elektroměr 1 ks) stropní ventilátor s doběhen 45 W radiální 2 ks revize přepojeného rozvadeče	kpl	1

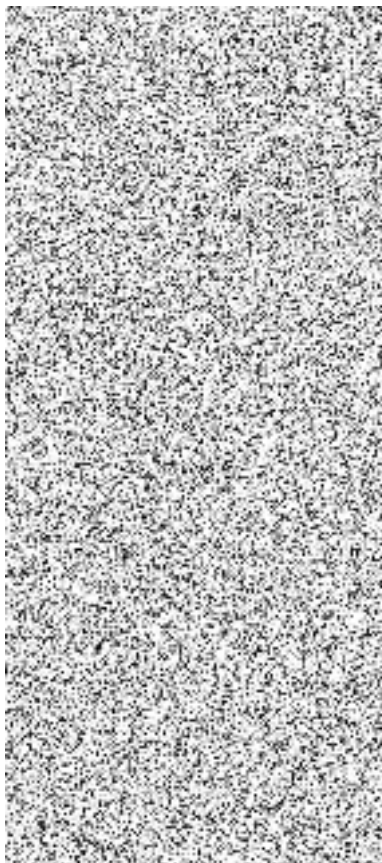
*U položek, kde jsou uvedeny odkazy na konkrétní označení výrobku, zadavatel připouští technicky a kvalitativně obdobné řešení. V případě takové změny dodavatel uvede obchodní název, případně výrobce nabízeného zboží v Položkovém rozpočtu nebo na samostatném listu v nabídce.

MODERNIZACE OBJEKTU POŽÁRNÍ STANICE VIMPERK

VÝKAZ VÝMĚR

ZRN (Kč)

OBJEKT 5 Stavební úpravy v části ZZS v 1.NP	HSV
	PSV
	Montáže
	Celkem



celkem ZRN

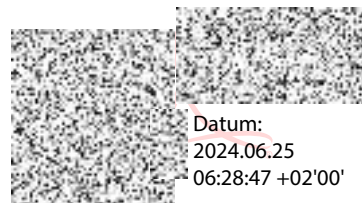
Zařízení staveniště

celkem VRN

CELKEM (Kč)

DPH 21% (Kč)

CELKEM CENA S DPH (Kč)



Datum:
2024.06.25
06:28:47 +02'00'

*** U položek, kde jsou uvedeny odkazy na konkrétní označení výrobku, zadavatel připouští technicky a kvalitativně obdobné řešení. V případě takové změny dodavatel uvede obchodní název, případně výrobce nabízeného zboží v Položkovém rozpočtu nebo na samostatném listu v nabídce.**

SO - 05 STAVEBNÍ ÚPRAVY V ČÁSTI ZZS V 1.NP

Pol.	Popis	M.j.	Množství	kč/mj bez DPH	kč/celkem bez DPH
------	-------	------	----------	---------------	-------------------

HSV Práce a dodávky HSV

Svislé a kompletní konstrukce

1	Příčky z pórobetonových tvárnic na tenké maltové lože, tl. 125 mm	m2	78,9		
2	Instalační přízdívky z pórobetonových tvárnic na tenké maltové lože, tl. 100 mm	m2	5,2		
3	Ukotvení příček plochými kotvami do zděné konstrukce	m	24,3		
4	Překlad nad dveřním otvorem š. 0,80 m v příčce tl. 125 mm	ks	4		
5	Překlad nad dveřním otvorem š. 0,70 m v příčce tl. 125 mm	ks	3		
6	Zazdívka z pórobetonových tvárnic ve stěně tl. 250 mm	m2	5,7		

Úpravy povrchů, podlahy a osazování výplní

7	Podkladní a spojovací penetrace vnitřních omítaných ploch	m2	157,8		
8	Pletivo sklovláknité vtažené do tmelu včetně tmelu stěn	m2	157,8		
9	Vápenný štuk vnitřních ploch tloušťky do 3 mm svislých stěn	m2	265,5		
10	Zakrytí vnitřních ploch před znečištěním fólií	m2	71,7		
11	Začištění omítek (s dodáním hmot) kolem oken, dveří, podlah	m2	16,8		
12	Betonová mazanina C20/25 tl. 70 mm se sítí	m2	0		
13	Ocelová svařovaná síť, oka 100/100 mm, prům. drátů 6 mm	m2	0		
14	Osazování zárubní kovových dveřních lisovaných do 2,5 m2	ks	7		
15	Zárubeň jednokřídlá ocelová tl. 125 mm, 700/1970 mm	ks	3		
16	Zárubeň jednokřídlá ocelová tl. 125 mm, 800/1970 mm	ks	4		

Ostatní konstrukce a práce, bourání

17	Bourání příček z cihelných bloků tl. 125 mm s oboustranným omítnutím	m2	0		
18	Bourání příček z cihelných bloků tl. 75 mm s oboustranným omítnutím	m2	0		
19	Vybourání betonové mazaniny tl. 70 mm se sítí	m2	10		
20	Vybourání zárubně jednokřídlé ocelové š. do 900 mm	ks	0		
21	Vyčištění budov před předáním do užívání, sv. výška do 4 m	m2	98,5		
22	Čištění budov při provádění oprav vysátím prachu	m2	98,5		

Přesun sutě

23	Vnitrostaveništní doprava suti vodorovně do 50 m	t	34,3		
24	Odvoz suti a vybouraných hmot na skládku do 1 km	t	34,3		
25	Příplatek k ceně za každý další započatý 1 km přes 1 km	t	102,9		
26	Poplatek za uložení stavebního odpadu na skládce	t	34,3		

Přesun hmot

27	Přesun hmot pro budovy občanské výstavby, do 100 m	t	68,35		
----	--	---	-------	--	--

PSV Práce a dodávky PSV

Izolace proti vodě, vlhkosti a plynům

28	Izolace proti zemní vlhkosti natěradly a tmely za studena	m2	20		
29	Provedení izolace proti zemní vlhkosti pásy na sucho AIP	m2	20		
30	Pás asfaltový natavitelný oxidovaný s vložkou ze skleněné rohože	m2	20		

Izolace tepelné

31	Pokládka tepelné izolace z polystyrénových desek tl. 50 mm	m2	0		
32	Desky podlahového polystyrenu EPS 100 Z tl. 50 mm L=0,037	m2	0		

Zdravotechnika

33	Demontáž WC mísy	ks	2		
34	Demontáž pisoáru	ks	0		
35	Demontáž umyvadla vč. baterie	ks	2		
36	Demontáž sprchového koutu vč. baterie	ks	1		
37	Demontáž rozvodů ZI	kpl	1		
38	umyvadlo ideal standard connect cube 60x46cm	ks	2		
39	umyvadlová baterie Hansgrohe Vernis Blend s výpustí chrom*	ks	2		
40	umyvadlový vtok optima5/4, clic-clac s malou zátkou CR*	ks	2		
41	schell comfort rohový regul. Ventil 1/2x3/8*	ks	6		
42	schell comfort ventil pračkový 1/2x3/8*	ks	1		
43	HL podomítková předinstalační sada DN 40/50 k pračkám, myčkám*	ks	1		
44	HL kompletační sada pro 1 spotřebič*	ks	1		
45	nádržka pro zatdění k WC GEBERIT KOMBIFIX*	ks	2		

46	WC závěsné GEBERIT SELNOVA zadní odpad*	ks	2
47	ovládací tlačítko GEBERIT SIGMA plast bílá *	ks	2
48	prkénko GEBERIT SELNOVA bílá - pomalu sklápějící *	ks	2
49	pisoiár se senzorem SANELA zadní odpad*	ks	0
50	sprchová vanička ravak 80x80 cm litý mramor*	ks	2
51	sprchové dveře 80 cm skleněné HUPPE*	ks	2
52	sprchový systém DEANTE - sprchový sloup s pákovou baterií*	ks	2
53	dávkovač mýdla SAT simply S chrom/mléčné sklo *	ks	2
54	výlevka stojící keramická s roštem 36x47 cm zadní odpad + baterie	kpl	1
55	zrcadlo s fazetou 50x70 cm	ks	2
56	Vnitřní rozvody vodovodu a kanalizace	kpl	1

Vzduchotechnika

57	Demontáž stávající VZT	kpl	0
58	Dodávka a osazení ventilátoru s časovým doběhem, 45 W	kpl	2

Tepelná technika

58	Demontáž stávajících otopných těles	ks	9
59	Demontáž stávajících rozvodů ÚT	kpl	1
60	Osazení topného žebříku 60/180 středové připojení s termohlavicí	ks	2
61	Osazení topného tělesa K22/600/1200 *	ks	3
62	Osazení topného tělesa K22/600/1000 *	ks	2
63	Dodávka a osazení nového rozvodu ÚT	kpl	1

Konstrukce truhlářské

64	Demontáž dveřních křídel širše do 900 mm	ks	9
65	Montáž dveřních křídel širše do 900 mm	ks	9
66	Dveře jednokřídlové dřevěné plně 700/1970 vč. kování	ks	3
67	Dveře jednokřídlové dřevěné plně 800/1970 vč. kování	ks	5
68	Dveře jednokřídlové dřevěné plně 1100/1970 vč. kování	ks	1

Podlahy povlakové

69	Demontáž stávajících povlaků PVC	m2	63,2
70	Příprava podkladu před provedení dlažby nátěrem penetračním	m2	59,4
71	Montáž podlah z podlahového povlaku PVC	m2	59,4
72	Dodávka podlahového povlaku dle výběru uživatele	m2	65,3

Podlahy z dlaždic

73	Demontáž stávající dlažby	m2	8,5
74	Příprava podkladu před provedení dlažby nátěrem penetračním	m2	8,1
75	Montáž podlah z dlaždic keramických lepených cementovým flexibil. lepidlem	m2	8,1
76	Dlažba ceramiche SERRA dlažba NEW CEDRO béžová matná 30x60 cm *	m2	8,9

Dokončovací práce - obklady

77	Demontáž stávajících obkladů	m2	33,4
78	Příprava podkladu před provedením obkladu nátěr penetrační	m2	30,8
79	Montáž keramických obkladů stěn lepených cementovým flexib. lepidlem	m2	30,8
80	Obklad ceramiche SERRA dlažba SWAMP IVORY matná 30x60 cm*	m2	33,9

Dokončovací práce - malby a tapety

81	Penetrace podkladu jednonásobná základní akrylátová bezbarvá	m2	337,2
82	Malby z malířských směsí oděruvzdorných za mokra jednonásobné, bílé	m2	337,2

Dokončovací práce - nátěry

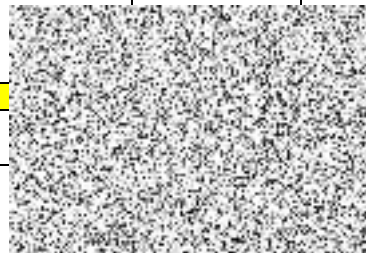
83	Základní nátěr zámečnických konstrukcí jednonásobný syntetický	m2	5,5
84	Mezinátěr zámečnických konstrukcí jednonásobný syntetický	m2	5,5
85	Krycí nátěr (email) zámečnických konstrukcí jednonásobný syntetický	m2	5,5

Montáže Elektroinstalace

Elektroinstalace

86	Demontáž stávající elektroinstalace	kpl	1
87	Montáž nové elektroinstalace vč. :	kpl	1
	vypínač ABB SWING bílá - 9 ks*		
	zásuvka ABB SWING bílá - 16 ks*		
	stropní světlo LED 40W - 9 ks		
	nástěnné světlo LED 30 W - 3 ks		
	pohybové čidlo osvětlení chodby - 2 ks		
	světlo nouzového osvětlení - 7 ks		

	R3 rozvaděč pod omítku EATON 6x24 modulů kovový 1 ks*			
	elektroinstalační krabice pod omítku - 27 ks			
	přívod pro zásuvky CYKY 3x2,5			
	přívod pro světla CYKY 3x1,5			
	přívod do rozvaděče R3 CYKY 5x2,5			
	revize přepojeného rozvaděče			
88	Montáž nové slaboproudé instalace vč. :	kpl		1
	datová dvojjzásuvka - 3 ks			
	TV zásuvka - 2 ks			



***U položek, kde jsou uvedeny odkazy na konkrétní označení výrobku, zadavatel připouští technicky a kvalitativně obdobné řešení. V případě takové změny dodavatel uvede obchodní název, případně výrobce nabízeného zboží v Položkovém rozpočtu nebo na samostatném listu v nabídce.**