

SMLOUVA O DÍLO

uzavřená dle § 2586 a násl. zákona č. 89/2012 Sb., občanského zákoníku, v platném znění
(dále jen „občanský zákoník“)

I.

SMLUVNÍ STRANY

Objednatel: Město Dobruška
se sídlem: Solnická 777, 518 01 Dobruška
IČO: 00274879
DIČ: CZ00274879
zastoupený: Miroslavem Sixtou, starostou
(dále jen „objednatel“)

a

Dodavatel: INIT technology s.r.o.
se sídlem: Sehradice 129, 763 23 Sehradice
IČO: 04423101
DIČ: CZ04423101
zapsaný v obchodním rejstříku vedeném u Krajského soudu v Brně, spis. zn. C 89849
zastoupený: Ing. Radkem Černobilou, jednatelem
bankovní spojení: Komerční banka a.s.
číslo účtu: 115-1103580217/0100
(dále jen „dodavatel“)

II.

PŘEDMĚT A ÚČEL SMLOUVY

- 2.1 Účelem této smlouvy je zajištění softwarového programu Scarabeus DMS pro zpracování přestupků zachycených zařízeními pro měření rychlosti pro objednatele coby koncového zákazníka, neboť objednatel má zájem na dodání softwarového řešení Scarabeus DMS a implementaci integračních rozhraní objednatele dle cenové nabídky, jež tvoří přílohu č. 1 a nedílnou součást této smlouvy.
- 2.2 Dodavatel na základě této smlouvy poskytuje licenci k software – programu Scarabeus DMS (dále jen „software“), a to na dobu trvání této smlouvy ke způsobům užití vyplývajícím z účelu této smlouvy, tj. využívání softwaru objednatelem.
- 2.3 Dodavatel prohlašuje, že je oprávněn licenci v tomto rozsahu za podmínek stanovených v této smlouvě objednateli poskytnout.

- 2.4 Dodavatel se dále zavazuje provést pro objednatele implementaci integračních rozhraní objednatele. Dodavatel prohlašuje, že je ochoten a schopen objednateli plnění uvedené v první větě tohoto odstavce smlouvy poskytnout.
- 2.5 Poskytnutí licence a implementace integračního rozhraní objednatele dále společně též jako „dílo“.
- 2.6 Dílo bude provedeno dle cenové nabídky, která je přílohou č. 1 této smlouvy, a v souladu s v ní obsaženou specifikací.
- 2.7 Objednatel se zavazuje zaplatit dodavateli cenu za dílo (dále jen „cena“). Dodavatel prohlašuje, že cena za dílo stanovená v této smlouvě v sobě zahrnuje i licenční odměnu.

III. DOBA PLNĚNÍ

- 3.1 Dodavatel se zavazuje poskytnout objednateli plnění dle této smlouvy kompletně, kvalitně a v dohodnutých termínech mezi oběma smluvními stranami.
- 3.2 Dodavatel se zavazuje dokončit a předat dílo objednateli **do 13.12.2024 za předpokladu poskytnutí veškeré součinnosti ze strany objednatele do 30.09.2024, a to včetně testovacího provozu.**
- 3.3 Testovací provoz bude proveden vůči produkčnímu prostředí dodavatelem ukázkovým zpracováním jednoho testovacího případu, čímž se ověří funkčnost všech integračních vazeb.
- 3.4 Plnění dle této smlouvy bude dodavatel poskytovat objednateli zejména formou vzdálené správy.

IV. TRVÁNÍ SMLOUVY

- 4.1 Tato smlouva se uzavírá na dobu určitou do doby dokončení a předání díla.
- 4.2 Tato smlouva může být prodloužena pouze písemnou dohodou smluvních stran.
- 4.3 Tuto smlouvu je možné ukončit písemnou výpovědí kterékoli ze smluvních stran s uvedením důvodu s tříměsíční výpovědní dobou, jež počíná běžet prvním dnem kalendářního měsíce následujícího po měsíci, v němž byla výpověď doručena druhé smluvní straně.

V. MÍSTO PLNĚNÍ

- 5.1 Místem plnění je IT prostředí objednatele.

VI. CENA PLNĚNÍ

6.1 Objednatel se za podmínek této smlouvy zavazuje uhradit dodavateli celkovou cenu za řádné provedení díla ve výši:

Cena bez DPH **550 000 Kč**

DPH ve výši **115.500 Kč**

Cena celkem včetně DPH **665.500 Kč**

6.2 Cena je cenou pevnou, nejvýše přípustnou a neměnnou. V ceně jsou zahrnuty veškeré náklady, které bude nutné vynaložit při provádění díla ze strany dodavatele. Nepřipouští se překročení ceny vyjma změny sazeb DPH v případě změny příslušných právních předpisů stanovujících výši daně. Ke změně ceny z důvodu sazby DPH není třeba uzavírat dodatek k této smlouvě, DPH bude dodavatelem účtována v zákonné sazbě platné ke dni uskutečnění zdanitelného plnění.

VII. PLATEBNÍ PODMÍNKY

7.1 Cena bude dodavateli objednatelem zaplacená po řádném provedení díla a po skončení testovacího provozu na základě faktury vystavené dodavatelem se splatností 30 dnů od doručení faktury objednateli.

7.2 Faktura musí obsahovat veškeré náležitosti daňového dokladu podle příslušných právních předpisů. Nebude-li faktura obsahovat uvedené náležitosti nebo bude obsahovat chyby, je objednatel oprávněn vrátit ji před datem splatnosti dodavateli k doplnění nebo opravě. V takovém případě se přerušuje doba splatnosti a nová lhůta započne běžet doručením opravené faktury objednateli.

7.3 Dodavatel na sebe bere odpovědnost za to, že fakturovaná sazba a výše DPH bude vždy v každé faktuře stanovena v souladu s aktuálně platnými daňovými předpisy.

7.4 Daň z přidané hodnoty bude připočtena k ceně ve výši dle právní úpravy platné ke dni uskutečnění zdanitelného plnění.

7.5 Dojde-li ke dni uskutečnění zdanitelného plnění ke změně sazby DPH, bude dodavatel fakturovat objednateli cenu s DPH ve výši odpovídající platné právní úpravě ke dni uskutečnění zdanitelného plnění.

7.6 Dodavatel není oprávněn požadovat po objednateli poskytnutí zálohy na zaplacení ceny.

7.7 Cena bude zaplacená bezhotovostní formou převodem na bankovní účet dodavatele uvedený v této smlouvě.

- 7.8 Pokud objednatel uplatní nárok na odstranění vady díla ve lhůtě splatnosti faktury, není objednatel povinen až do odstranění vady uhradit cenu díla. Okamžikem odstranění vady začne běžet nová lhůta splatnosti faktury.
- 7.9 Dodavatel souhlasí s tím, aby subjekty oprávněné dle zák. č. 320/2001 Sb., o finanční kontrole ve veřejné správě a o změně některých zákonů (zákon o finanční kontrole), ve znění pozdějších předpisů, provedly finanční kontrolu závazkového vztahu vyplývajícího ze smlouvy s tím, že se poskytovatel podrobí této kontrole, a bude spolupůsobit jako osoba povinná ve smyslu ust. § 2 písm. e) uvedeného zákona při výkonu finanční kontroly prováděné v souvislosti s úhradou služeb z veřejných výdajů.

VIII.

SOUČINNOST SMLUVNÍCH STRAN

- 8.1 Smluvní strany jsou povinny vzájemně spolupracovat při plnění předmětu této smlouvy a jsou povinny poskytnout si vzájemně dostupnou součinnost nezbytnou k tomu, aby mohl být naplněn předmět této smlouvy.
- 8.2 Smluvní strany jsou povinny neprodleně si vzájemně sdělovat informace, které mohou mít vliv na plnění závazků vyplývajících z této smlouvy.
- 8.3 Objednatel i dodavatel se zavazují přidělit pro plnění předmětu této smlouvy potřebný počet zaměstnanců tak, aby byl zajištěn řádný a plynulý průběh plnění dle této smlouvy.
- 8.4 V případě, že některá ze smluvních stran bude mít za to, že jí druhá smluvní strana neposkytuje dostatečnou součinnost dle ujednání této smlouvy, je povinna písemně na tuto skutečnost upozornit druhou smluvní stranu a současně ji písemně vyzvat k nápravě. V případě, že smluvní strana písemně neupozorní druhou smluvní stranu na nedostatečné poskytování součinnosti a současně ji písemně nevyzve k nápravě, pak platí, že druhá smluvní strana poskytovala řádně a dostatečně součinnost dle ujednání této smlouvy.
- 8.5 Součinnost ze strany objednatele dle této smlouvy je definována v příloze č. 1 této smlouvy.

IX.

PŘEDÁNÍ A PŘEVZETÍ DÍLA

- 9.1 V případě, že rozpracované dílo bude v jakémkoli okamžiku vykazovat vady a nedodělky vyplývající z neplnění dohodnutého postupu, je dodavatel povinen do 5 pracovních dnů od termínu upozornění objednatelem navrhnout další postup.
- 9.2 Dílo se považuje za dokončené po provedení všech prací a dodávek, které jsou

předmětem plnění dodavatele dle této smlouvy a po odstranění všech vad a nedodělků zjištěných před předáním a převzetím díla.

- 9.3 Předání a převzetí díla či jeho části je možné pouze na základě předávacího protokolu potvrzeného oprávněnými zástupci obou smluvních stran.
- 9.4 Převzetí díla objednatelem je podmíněno řádným ukončením testovacího provozu softwaru a odstraněním případných vad v jeho průběhu objednatelem vytknutých či dodavatelem jinak zjištěných.

X.

ZÁRUKA ZA JAKOST DÍLA

- 10.1 Dodavatel odpovídá za všechny vady díla, které se vyskytnou po převzetí díla objednatelem v záruční době. Práva z odpovědnosti za vady díla musí být uplatněna u dodavatele.
- 10.2 Záruční doba činí 24 měsíců a počíná plynout ode dne řádného předání díla bez vad a nedodělků.
- 10.3 Záruční doba se prodlužuje o dobu od uplatnění práva z odpovědnosti za vady až do doby odstranění vady.
- 10.4 Dodavatel neodpovídá za vady, které byly po převzetí díla způsobeny objednatelem nebo zásahem vyšší moci nebo změnou výchozích podmínek (tj. právních předpisů, norem, podkladů, technickým pokrokem apod.).
- 10.5 Dodavatel odpovídá objednateli za vady díla poskytnutého dle této smlouvy, a to za vady, které budou existovat v době předání díla objednateli, i za vady, které se projeví po předání díla objednateli v záruční době.
- 10.6 Dodavatel poskytuje objednateli záruku, že poskytnuté dílo bude v záruční době způsobilé k užívání, ke kterému je určeno, bude mít vlastnosti určené touto smlouvou, resp. obvyklé vlastnosti, a bude kompletní a bez vad.
- 10.7 Objednatel se zavazuje oznámit (vytknout) dodavateli vadu písemně a bezodkladně poté, co závadu zjistil. Dodavatel se zavazuje zahájit odstranění oznámené vady a tuto vadu odstranit ve lhůtách sjednaných ve smlouvě o technické podpoře uzavřené mezi objednatelem a dodavatelem současně s touto smlouvou.
- 10.8 Smluvní strany sjednávají, že zjevné vady díla je objednatel oprávněn oznámit dodavateli nejpozději do 2 měsíců od předání díla objednateli a že důsledky uváděné v § 2605 odst. 2 občanského zákoníku nastávají až v případě neoznámení zjevných vad v této době. Ostatní vady díla lze oznámit nejpozději do posledního dne záruční lhůty, přičemž i oznámení vad odeslané objednatelem v poslední den záruční lhůty se považuje za včas uplatněné.
- 10.9 Vada se považuje za odstraněnou okamžikem potvrzení o odstranění vady ze strany objednatele.

XI.

DŮVĚRNÉ INFORMACE, OCHRANA AUTORSKÝCH PRÁV

- 11.1 Smluvní strany jsou povinny zajistit utajení získaných důvěrných informací způsobem obvyklým pro utajování takových informací (povinnost mlčenlivosti), není-li výslovně sjednáno jinak. Tato povinnost platí bez ohledu na ukončení účinnosti této smlouvy. Strany mají právo požadovat navzájem doložení dostatečnosti utajení důvěrných informací. Strany jsou povinny zajistit utajení důvěrných informací i u svých zaměstnanců, zástupců, jakož i jiných spolupracujících třetích stran, pokud jim takové informace byly poskytnuty.
- 11.2 Dojde-li při plnění této smlouvy k vytvoření díla, které bude mít povahu autorského díla ve smyslu autorského zákona, řídí se poměry k takto nově vytvořenému dílu autorským zákonem a občanským zákoníkem.
- 11.3 Dodavatel je povinen zajistit pro objednatele licence k autorským dílům svým i třetích osob, jestliže jsou nutné k užívání díla. Náklady na tyto veškeré licence jsou součástí celkové ceny díla.
- 11.4 Dodavatel se zavazuje zachovat mlčenlivost o všech informacích, jež se při poskytování služeb nebo v souvislosti s tímto poskytováním služeb dozví (ústně, písemně, prostřednictvím prostředků elektronických komunikací nebo jakýmkoliv jiným způsobem, případně prostřednictvím jakéhokoliv nosiče informací) a:
- a) které objednatel označí jako tajné či důvěrné, nebo
 - b) o nichž je podle příslušných právních předpisů povinen mlčenlivost zachovávat též objednatel, resp. členové jeho orgánů, zaměstnanci či osoby činné pro objednatele, nebo
 - c) o nichž se dodavatel může důvodně domnívat, že objednatel bude mít zájem na jejich utajení nebo že jejich utajení je v zájmu objednatele; tato povinnost neplatí pro případy, kdy je zpřístupnění určitých informací vyžadováno právními předpisy.
- 11.5 Důvěrné informace definované v době plnění této smlouvy jsou považovány za obchodní tajemství dle ust. § 504 občanského zákoníku.
- 11.6 Smluvní strany se zavazují zajistit utajení důvěrných informací definovaných v průběhu plnění této smlouvy také po skončení účinnosti této smlouvy.

XII.

SMLUVNÍ POKUTY

- 12.1 V případě prodlení dodavatele s předáním díla v termínu dle této smlouvy je dodavatel povinen zaplatit objednateli smluvní pokutu ve výši 0,5 % z ceny díla bez DPH uvedené v odst. 5.1 čl. V této smlouvy za každý i započatý den prodlení.

- 12.2V případě, že objednatel bude v prodlení se zaplacením oprávněně vystavené faktury, jejíž přílohou je předávací protokol potvrzený oběma smluvními stranami, zavazuje se dle této smlouvy objednatel zaplatit dodavateli úrok z prodlení ve výši 0,5 % z nezaplacené částky za každý den.
- 12.3V případě, že kterákoli ze smluvních stran poruší ustanovení uvedené v čl. XI. bod 11.1 této smlouvy, vzniká poškozené smluvní straně právo uplatnit proti druhé straně smluvní pokutu ve výši 1.000 Kč (slovy: tisíc korun českých), a to za každé jednotlivé porušení povinnosti, a to i opakovaně. Zaplacením smluvní pokuty není dotčen nárok poškozené smluvní strany na náhradu škody.
- 12.4K úhradě splatných smluvních pokut uložených dodavateli je objednatel oprávněn použít zápočet proti splatným pohledávkám dodavatele na zaplacení ceny díla, případně proti jiným pohledávkám dodavatele vůči objednateli.
- 12.5Uhrazením smluvní pokuty není dotčeno právo objednatele domáhat se na dodavateli náhrady škody, již mu prokazatelně porušením smluvní povinnosti způsobil.

XIII.

ODSTOUPENÍ OD SMLOUVY

- 13.1Objednatel je oprávněn odstoupit od smlouvy v případě podstatného porušení této smlouvy. Smluvní strany se dohodly, že za podstatné porušení této smlouvy bude považováno zejména:
- a) prodlení dodavatele s provedením díla o více než 20 dní,
 - b) prodlení dodavatele s odstraněním vady díla,
 - c) jestliže dodavatel neprovádí dílo v souladu s touto smlouvou a neodstraní tyto nedostatky v dodatečně stanovené lhůtě,
 - d) má-li dílo neodstranitelnou vadu, pro kterou je nelze řádně užívat.
- 13.2Objednatel je dále oprávněn odstoupit od smlouvy v případě, že se po jejím uzavření stane nemožným dosažení jejího účelu v důsledku podstatné změny okolností, za nichž byla smlouva uzavřena, nebo v případě vyšší moci.
- 13.3Objednatel je dále oprávněn od smlouvy odstoupit, bylo-li insolvenčním soudem pravomocně rozhodnuto o úpadku dodavatele či byl-li návrh na zahájení insolvenčního řízení zamítnut pro nedostatek majetku dodavatele či vstoupil-li dodavatel do likvidace nebo zanikl.
- 13.4Za den odstoupení od smlouvy se považuje den, kdy bylo písemné oznámení o odstoupení doručeno druhé smluvní straně. Odstoupením od smlouvy nejsou dotčena práva smluvních stran na úhradu splatné smluvní pokuty podle této smlouvy a na náhradu škody, ani jakékoliv záruky poskytnuté dodavatelem k doposud provedeným částem díla.

XIV. ZÁVĚREČNÁ USTANOVENÍ

- 14.1 Dodavatel se zavazuje, že plnění dle této smlouvy bude objednateli poskytovat takovým způsobem, aby nedocházelo k přerušení provozu dosavadního systému z důvodu nefunkčnosti rozhraní a integrace, pokud nebude dohodnuto jinak.
- 14.2 Pro účely této smlouvy se řádným provozem nového rozhraní a integrace rozumí takový provoz, při kterém nově vytvořené rozhraní řádně plní všechny své funkce, které jsou definovány v této smlouvě, a které jsou v souladu s běžnými požadavky na práci uživatelů včetně souladu s platnou legislativou.
- 14.3 Otázky, které v této smlouvě nejsou výslovně upraveny, se řídí příslušnou obecně platnou právní úpravou, zejména příslušnými ustanoveními občanského zákoníku.
- 14.4 V případě, že se některé ujednání této smlouvy ukáže jako neplatné či neúčinné, nemá tato skutečnost vliv na platnost a účinnost ostatních ujednání této smlouvy ani na platnost a účinnost této smlouvy jako celku. Nastane-li taková situace, nahradí smluvní strany neplatné či neúčinné ujednání ujednáním novým, platným a účinným, které bude nejlépe odpovídat dané otázce a vůli smluvních stran při uzavírání této smlouvy. Nedojde-li k dohodě smluvních stran v předmětné věci, pak se namísto neplatného či neúčinného ujednání použije to ustanovení platného a účinného právního předpisu, které bude svým obsahem a účelem, s přihlédnutím k vůli smluvních stran při uzavírání této smlouvy, dané otázce nejbližší.
- 14.5 Dodavatel bere na vědomí, že objednatel je povinnou osobou dle § 2 odst. 1 zákona č. 340/2015 Sb., o zvláštních podmínkách účinnosti některých smluv, uveřejňování těchto smluv a o registru smluv a vztahuje se na něj povinnost zveřejnit tuto smlouvu v Registru smluv, což je podmínkou její účinnosti. Smluvní strany se dohodly, že zveřejnění této smlouvy v Registru smluv zajistí objednatel nejpozději do 30 dnů ode dne jejího podpisu poslední ze smluvních stran a smlouva pak nabývá účinnosti dnem jejího zveřejnění v Registru smluv; dodavatel souhlasí se zveřejněním celého obsahu této smlouvy.
- 14.6 Dodavatel není oprávněn postoupit práva, povinnosti, dluhy a pohledávky z této smlouvy třetí osobě nebo jiným osobám bez předchozího písemného souhlasu objednatele.
- 14.7 Nestanoví-li tato smlouva jinak, lze ji měnit pouze písemně formou číslovaných dodatků podepsaných oběma smluvními stranami.
- 14.8 Dodavatel bere na vědomí, že objednatel pro realizaci svých bezhotovostních plateb může používat transparentní příjmový a výdajový bankovní účet a v této souvislosti dodavatel uděluje souhlas se zveřejněním názvu svého účtu.
- 14.9 Dodavatel výslovně souhlasí se zveřejněním elektronického obrazu této smlouvy na webových stránkách objednatele.
- 14.10 Město Dobruška ve smyslu § 41 odst. 1 zákona č. 128/2000 Sb., o obcích (obecní zřízení), ve znění pozdějších předpisů osvědčuje, že uzavření této smlouvy bylo schváleno Radou města Dobrušky na její schůzi konané dne 15.07.2024 tak, jak to vyžaduje § 102 odst. 3 zákona č. 128/2000 Sb., o obcích (obecní zřízení), ve znění

pozdějších předpisů, čímž je splněna podmínka platnosti tohoto jeho právního jednání.

- 14.11 Tato smlouva nabývá platnosti dnem jejího podepsání oběma smluvními stranami, tj. připojením platného kvalifikovaného elektronického podpisu objednatele dle zákona č. 297/2016 Sb., o službách vytvářejících důvěru pro elektronické transakce, ve znění pozdějších předpisů, a uznávaného elektronického podpisu či zaručeného elektronického podpisu dodavatele dle téhož zákona do této smlouvy a všech dokumentů tvořících její obsah, nejsou-li součástí jediného elektronického dokumentu (tj. všech samostatných souborů tvořících v souhrnu tuto smlouvu).
- 14.12 Smluvní strany prohlašují, že je jim znám celý obsah této smlouvy a že ji uzavřely na základě své svobodné a vážné vůle; a na důkaz této skutečnosti připojují své podpisy.

Tato smlouva má následující přílohy:

Příloha č. 1: Nabídka a specifikace díla

V Dobrušce v den el. podpisu
Objednatel:

V Sehradcích v den el. podpisu
Dodavatel:

.....
Miroslav Sixta, starosta

.....
Ing. Radek Černobila, jednatel

Nabídka

pro město Dobruška

Parametry nabízeného řešení

Obecné parametry

- 1) Řešení bude sloužit jako podpora pro zpracování:
 - a) Agenda validace přestupků městskou policií včetně řešení oznámení správnímu orgánu
 - b) Agenda zkráceného i nezkráceného správního řízení vedeného správním orgánem
 - c) Archivace vyřešených případů po dobu potřebného uchování ve vestavěném modulu systému
- 2) Systém zajistí propojení na informační systémy:
 - a) Spisová služba
 - b) Systém evidence pohledávek
 - c) Registr silničních vozidel ČR a evropský registr provozovatelů CBE
 - d) Základní registry – ROB, ROS a RUIAN
 - e) Elektronický systém České pošty DopisOnline pro potřeby automatizace odesílání zásilek
- 3) Načítání přestupků do systému:
 - a) Systém je schopen načítat přestupky z měřících zařízení on-line prostřednictvím webové služby, a to bez jakéhokoli zásahu člověka.
 - b) Systém zajistí jednoznačnou ověřitelnost přenášených dat a uživatel je v systému informován o validitě dat při prohlížení každého snímku.
 - c) Systém je schopen importovat a zpracovávat přestupky:
 - i) Překročení rychlosti vozidel (okamžitá a úseková rychlost)
 - ii) Nedovolené zastavení a stání
 - iii) Průjezd na červenou

Funkční parametry

- 1) Společné pro všechny moduly:
 - a) Procesně řízené zpracování přestupků – tak aby systém uživatele sám naváděl a obsahoval uživatelskou dokumentaci v každém kroku zpracování.

-
- b) Systém je vybaven možností vlastními silami administračně měnit v prostředí grafického designeru:
- i) Procesní kroky zpracování případů.
 - ii) Nastavovat oprávnění přístupu jednotlivým krokům, povolení změny datových položek.
 - iii) Definovat pravidla za jakých může případ postoupit do dalšího zpracování.
 - iv) Definovat vlastní generátory dokumentů.
 - v) Definovat volání integračních propojení na externí systémy včetně parametrů volání.
- c) Systém umožňuje administračně definovat nové datové položky, které budou součástí dat jednotlivých případů, a to včetně jejich datového typu a pravidel pro vyplňování – data o případu budou tvořit dynamický formulář.
- d) Přehled o stavech vyřizování včetně počtu přestupků v daném stavu zpracování. Systém disponuje funkcí přepínání pohledů mezi zobrazením všech řešených přestupků všemi pracovníky v dané roli zpracovatele a filtrací pouze vlastních.
- e) Přehledy a vyhledávání:
- i) Systém je schopen v daném stavu zpracování případu zobrazit všechny případy, které se v něm nacházejí.
 - ii) Systém Umožňuje v seznamu případů zobrazit datové položky případů pro rychlejší orientaci – volba datových položek pro zobrazení musí být definována pouze administrací systému a musí být umožněno zvolit jejich libovolné množství a pořadí zobrazení. Uživatel musí mít možnost vybrat jen položky, které chce vidět.
 - iii) Uživatel má možnost vyhledávat případy podle všech popisných dat případu, a to prostřednictvím fulltextu.
 - iv) Uživatel má možnost vytvářet výstupní sestavy prostřednictvím vlastního filtru dle libovolného množství omezujících podmínek na základě hodnot popisných dat případů.
 - v) Systém umožňuje definovat výstupní reporty, a to na základě definovaný parametrů datových položek s definovanou agregací pro potřeby statistických výstupů a možností exportu do Excelu.
- f) Víceuživatelský přístup, minimálně:
- i) Uživatelé jsou rozděleni do rolí podle náplně práce s různými oprávněními v procesu zpracování.
 - ii) Možnost soukromého přiřazení případů ke zpracování – uživatel je veden jako zpracovatel případu.
 - iii) Při provádění externích operací prostřednictvím integračních vazeb na propojené systémy bude přenášena identita uživatele, který operaci vyvolal.
- g) Generování dokumentů:

-
- i) Generování je prováděno vždy na základě šablon přístupných uživatelům k editaci s možností libovolné změny v obsahu a formátování dokumentu. Šablony budou uloženy přímo v samotném systému.
 - ii) Systém umožňuje upravovat dokument po vygenerování před následným převodem do PDF.
 - iii) Systém umožňuje definovat pro jeden typ dokumentu více šablon a podmínky, za kterých mají být šablony použity pro potřeby generování různých jazykových mutací.
 - iv) Systém umožňuje při generování vkládat identitu uživatele, který generování prováděl, a to včetně obrázků razítek a cyklostylovaných podpisů.
 - v) Systém umožňuje do dokumentů generovat čárové kódy, a to dle zvoleného standardu a na libovolné místo v dokumentu, které je definováno šablonou.
- h) Tisky:
- i) Systém umožňuje hromadný tisk dokumentů z libovolného množství vybraných případů.
 - ii) Systém umožňuje v jednom kroku hromadný tisk různých dokumentů z libovolného množství vybraných případů.
 - iii) Systém umožňuje hromadný tisk obálek zásilek, a to včetně dodejek a dodejek do zahraničí.
- i) Konverze do PDF:
- i) Systém umožňuje hromadnou konverzi generovaných dokumentů do formátu PDF
 - ii) Systém je schopen hromadného elektronického podpisu PDF dokumentů, a to certifikátem konkrétního uživatele včetně možnosti opatření časovým razítkem
 - iii) Hromadná konverze a podpis je přístupná v jednom uživatelském kroku.
- j) Integrovaná propojení:
- i) Všechna integrační propojení jsou řešena na pozadí funkce systému tak, aby byla pro uživatele neobtěžující a plně autonomní.
 - ii) Uživatel je jednoznačně informován o chybových stavech, kdy některé operace s integrovaným systémem nelze provést, a to vyčleněním zpracovávaného případu do speciálních chybových stavů s popisem co má uživatel dále provést, pokud je to v jeho moci.
 - iii) Systém umožňuje plánování provádění integračních operací, jako například kontrol doručení, zaplacení, vypršení lhůt, atd., na stanovené časy a frekvenci jejich opakování.
 - iv) Systém umožňuje měnit parametry volání integračních propojení pouze konfiguračním způsobem administrátorem, a to bez odstávky a aktualizace systému.

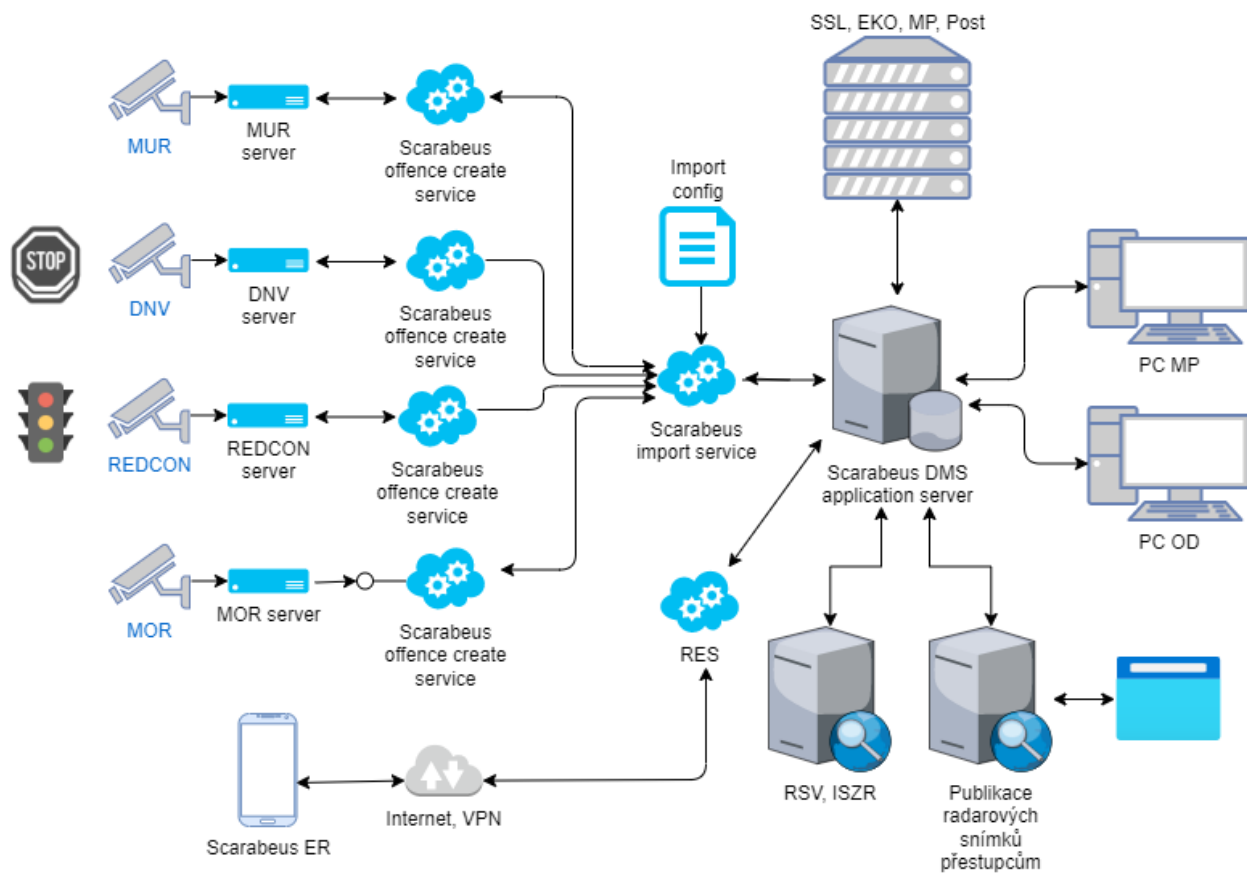
- v) Systém umožňuje administračně definovat kdy mají být jednotlivé integrační propojení volány, za jakých podmínek a v jakých stavech zpracování.
- k) Bezpečnost a průkaznost zpracování:
 - i) Systém umožňuje přístup jen autorizovaným uživatelům, a to zobrazovat jen informace, na které mají oprávnění v rámci definované role.
 - ii) Systém umožňuje administračně definovat oprávnění pro jednotlivé uživatelské role, ale samotné uživatele, a to v rámci daného kroku zpracování případu.
 - iii) Systém umožňuje definovat oprávnění ke změně položek případu, a to vždy jen v rámci konkrétního stavu zpracování případu a konkrétní roli uživatelů nebo uživatele.
 - iv) Systém verzuje jednotlivé datové položky případu, kdy uživateli musí být přístupná historie změn včetně času změny, předchozích hodnot a uživatele, který změnu provedl.
 - v) Systém verzuje jednotlivé dokumenty, které jsou v rámci případu vedeny, kdy uživateli musí být přístupná historie změn včetně času změny, předchozích verzí dokumentu a uživatele, který změnu provedl.
 - vi) Systém obsahuje manipulační historii případu, ze které bude patrné, kterými stavy zpracování případ procházel a který uživatel s případem manipuloval.
- 2) Modul validace přestupků a oznamování umožní:
 - a) Automatické online načítání případů z měřicí a detekční techniky, a to bez zásahu člověka.
 - b) Validaci případů v rozsahu:
 - i) Možnost hromadné validace případů formou výběru rozsahu případů pro validaci a následnou možnost zobrazení více případů najednou v uživatelem definované mřížce.
 - ii) V rámci každého případu jsou zobrazena všechna obrazová data případu včetně popisných údajů případu.
 - iii) Modul umožňuje vratným způsobem a obrazová data aplikovat grafické filtry v podobě úpravy kontrastu, jasu a gamutu z důvodu zvýšení čitelnosti obrazových dat. Aplikace grafických filtrů je možná na každý obrázek zvlášť.
 - iv) Modul umožňuje maskování částí snímků z důvodu ochrany osobních údajů, a to:
 - (1) Modul umožňuje aplikovat automatické maskování spolujezdce ve všech snímcích dle pozice RZ ve snímku.
 - (2) Modul umožňuje automatické vkládání libovolného množství permanentních maskovacích zón dle stanoviště měřidla či detektoru pro potřeby maskování chodníků a jiných prostor.

- (3) Modul umožňuje upravit hranice automaticky vyznačených maskovacích zón.
 - (4) Modul umožňuje vkládá vlastních ad-hoc maskovacích zón podle potřeby.
 - v) Modul umožňuje změnu vybraných položek popisných dat případu, jako je registrační značka pro potřeby korekce špatného automatického vyčtení, a to přímo při prohlížení snímků.
 - vi) Modul umožňuje obsluze rozhodnout o výsledku validace případu, minimálně v rozsahu validní, vozidlo ZS, nečitelný snímek.
 - vii) Modul ihned po provedení validace případu automaticky připraví potřebné dokumenty k oznámení případu správnímu orgánu, a to bez jakéhokoli zdržení pro obsluhu před validací následného snímku – všechny operace přípravy dokumentů a integrace se spisovou službou budou probíhat na pozadí bez zásahu člověka.
 - viii) Modul umožní hromadnou konverzi vytvořených oznámení do PDF s možností manuální úpravy před převodem do PDF.
 - ix) Modul umožní hromadné předání případů správnímu orgánu.
- 3) Modul vedení správního řízení:
- a) Umožní vedení zkráceného i nezkráceného správního řízení.
 - b) Umožní vedení řízení jak s provozovatelem, tak řidičem.
 - c) Umožní automatické určení právní kvalifikace skutu, výše určené částky, případně pokuty a další parametrů potřebných k automatickému vygenerování procesních dokumentů.
 - d) Umožní automatické zjištění provozovatele vozidla v centrálním registru vozidel ČR i evropském registru CBE.
 - e) Umožní automatické ověření českého subjektu v základních registrech včetně získání informací o datové schránce subjektu.
 - f) Umožní automatické hromadné generování dokumentů z definovaných šablon, a to minimálně pro procesní kroky:
 - i) Výzva k zaplacení určené částky
 - ii) Výzva podání vysvětlení
 - iii) Usnesení o odložení z důvodu zaplacení či jiných důvodů
 - iv) Příkaz a příkaz na místě
 - v) Rozhodnutí
 - vi) Zahájení dokazování
 - vii) Protokol z jednání
 - g) Umožní podmíněné generování dokumentů podle cílové jazykové mutace adresáta – při odesílání do ciziny.

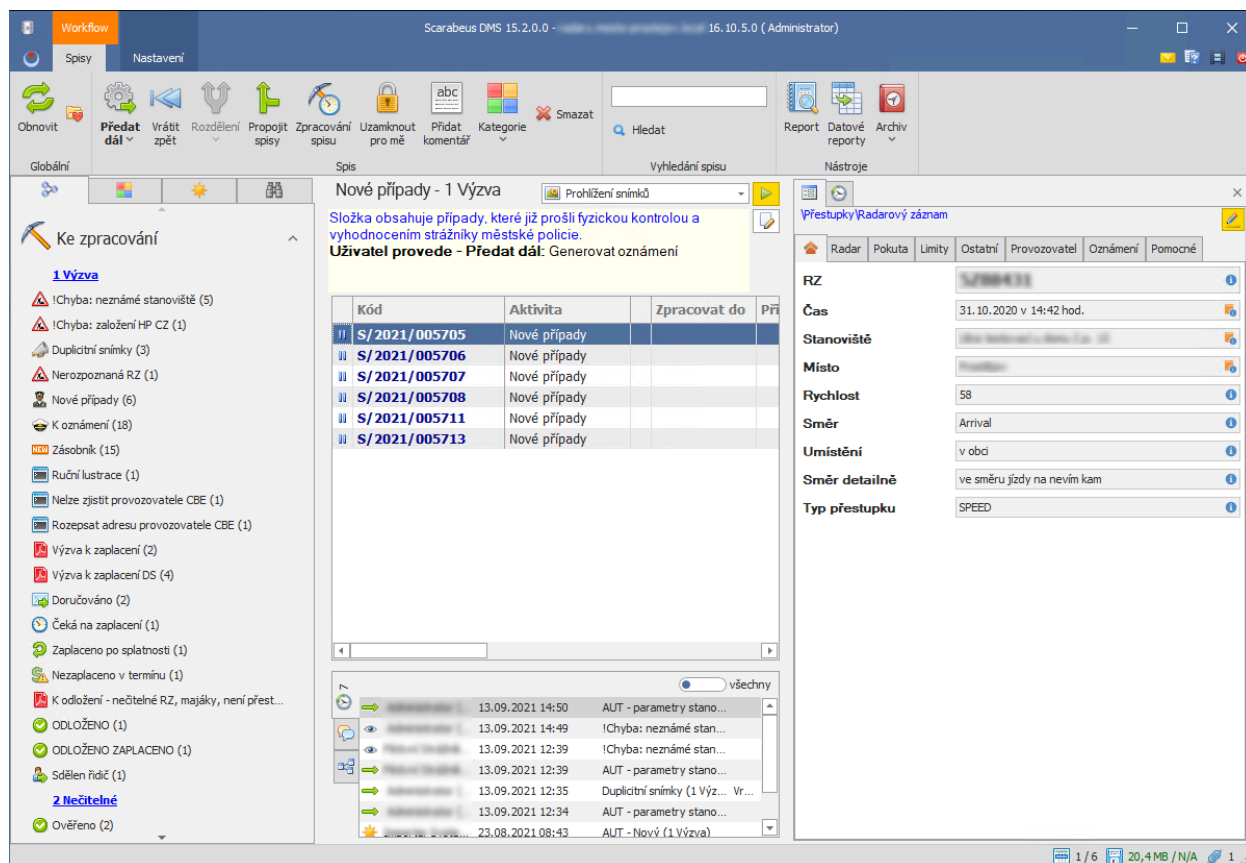
- h) Umožní automatické generování obálek, složenek a zahraničních dodejek.
- i) Umožní automatické vedení spisové ve spisové službě minimálně v rozsahu:
 - i) Založení a vyřízení spisu
 - ii) Založení písemnosti, čísla jednacího, vložení elektronického obrazu nebo přílohy, vložení do spisu
 - iii) Vypravení písemnosti poštou nebo datovou schránkou
 - iv) Kontrolu stavu doručení písemnosti
- j) Umožní automatické vedení pohledávek v integrovaném systému evidence pohledávek minimálně v rozsahu:
 - i) Založení pohledávky na poplatníka
 - ii) Založení variabilního symbolu
 - iii) Založení předpisů a jeho storno
 - iv) Kontrola stavu zaplacení případů
- k) Umožní automatickou kontrolu stavu doručení písemností, a to bez zásahu člověka s automatickým rozčleněním případů podle stavu doručení do následného zpracování.
- l) Umožní automatickou kontrolu stavu zaplacení případů, a to bez zásahu člověka s automatickým rozčleněním případů podle stavu zaplacení do následného zpracování.
- m) Umožní automatické hlídání stanovených lhůt s automatickým rozčleněním po jejich expiraci, a to bez zásahu člověka.
- n) Umožní elektronické odesílání písemností na Českou poštu prostřednictvím online propojení obou systémů, a to formou přímého předávání elektronického obrazu odesílaného dokumentu ve formátu PDF.
- o) Umožní spojování případů a vedení společného řízení, a to včetně generování dokumentů na základě všech spojených případů – systém umožní vložení definovaných textových odstavců, zejména výrokových částí, ze všech spojených případů. Vkládaný text bude možné administračně nastavit.

Technické požadavky

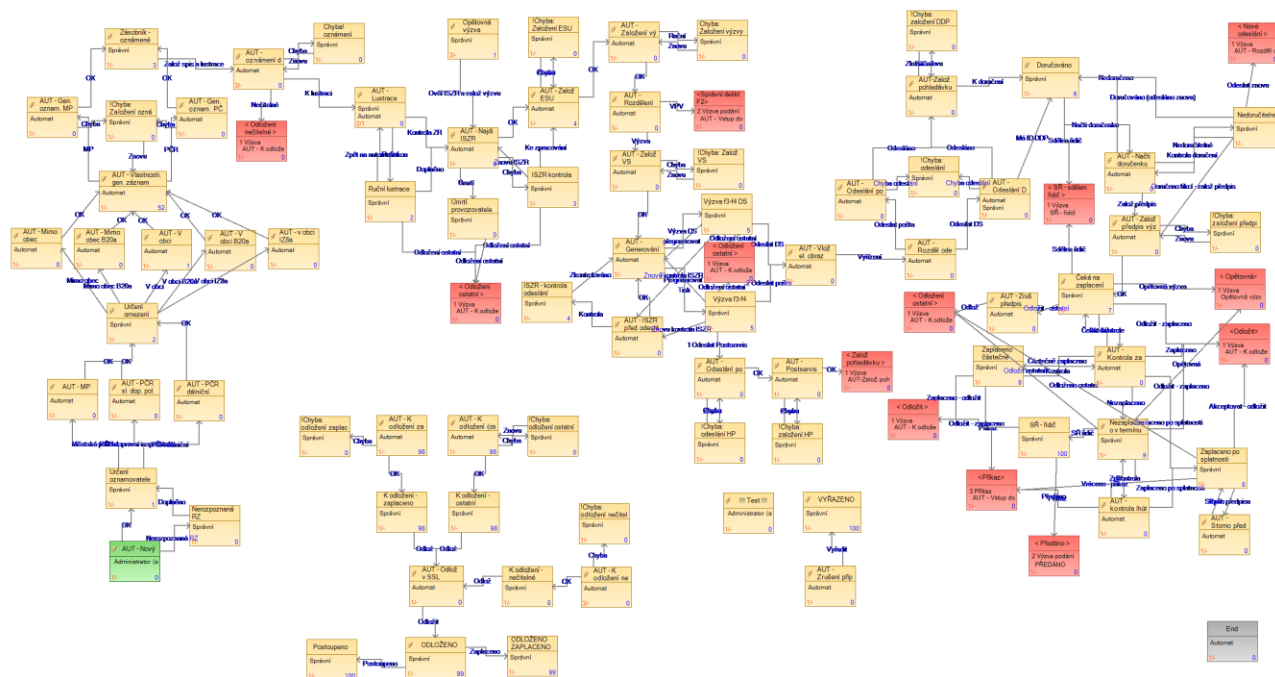
- 1) Architektura klient-server.
- 2) Binární data nejsou ukládána do databáze a systém umožní jejich komprimaci.
- 3) Komunikace pouze prostřednictvím webových služeb s možností integrace dalších informačních systémů a měřící a detekční techniky.
- 4) Propojení s identitním serverem prostřednictvím LDAP protokolu.
- 5) Provoz systému v infrastruktuře úřadu.



OBRÁZEK 1 BLOKOVÉ SCHÉMA KOMUNIKACE



OBRÁZEK 2 UŽIVATELSKÉ PROSTŘEDÍ Z POHLEDU REFERENTA



OBRAZEK 3 SCHÉMA ADMINISTRÁTORSKÉ PROCESNÍ DEFINICE

Architektonické aspekty nabízeného systému

Architektura systému

1. Třívrstvá architektura – databáze, aplikační server, klient.
2. Aplikační server komunikuje prostřednictvím WS.
3. S WS lze komunikovat pouze pro autentizovaného uživatele.
4. Komunikace mezi klientem a aplikačním serverem šifrována pomocí certifikátu.
5. Všechny části systému jsou provozovány na komunikační, výpočetní i datové infrastruktuře úřadu s kontrolovaným přístupem ze strany zaměstnanců úřadu.

Způsob zacházení s daty

1. Data jsou používána pouze pro potřebu agendy řešení dopravních přestupků a to pouze oprávněnými úředními osobami.
2. Systém uchovává data ve formě datových struktur a souborů.
3. Datové struktury jsou ukládány do databáze, soubory do souborového systému.
4. Data jsou vztažena vždy jen ke konkrétnímu řešenému případu a nejsou sdílěna s jinými případy nebo jinými agendami.
5. Strukturovaná data jsou užívána k:
 - a. Přípravě dokumentů vzniklých řízením o přestupku.
 - b. Ověření správnosti adresy vůči systému ISZR a CRV.
 - c. Evidenci pohledávek v ekonomickém systému úřadu.
 - d. Evidenci adresátů zásilek zasílaných v rámci agendy.

Bezpečnostní aspekty

1. Restriktivní:
 - a. Přístup k systému je možný pouze pro autentizovaného uživatele.
 - b. Přístup k datům a souborům je striktně řízen oprávněními, a to nejen paušálními, ale dynamickými na základě stavu vyřízení případu.
 - c. Řízení oprávnění je vedeno až na úroveň jednotlivých datových položek, případně souborů.
2. Kontrolní:
 - a. Manipulační log – zaznamenává jakékoli změny stavu řešení případu, jeho postup procesem a manipulace se soubory.
 - b. Verzování a historie souborů – všechny soubory jsou v systému verzované a vždy jsou k dispozici všechny historické verze, zároveň je ke každému souboru vedena historie o jakékoli manipulaci s konkrétním souborem, a to včetně náhledů na něj.
 - c. Verzování a historie datových struktur – každá datová položka je verzována a je zaznamenávána její kompletní významová historie.
 - d. Všechny logované záznamy jsou personifikovány.
3. Způsob přístupu k systémům:
 - a. Vazba mezi agendovým systémem a CRV a ISZR je 1:N, tedy na základě systémového konektoru. Uživatelské dělení zajišťuje agendový systém na úřadě a předává identitu úřední osoby, která potřebu lustrace vyvolala.

Technické parametry provozu

Instalace	<p>Zajištění požadovaného HW a infrastrukturního SW vybavení včetně DB systému.</p> <p>Server: OS Windows Server 2016 a vyšší, aplikační server provozován na platformě .NET 4.8, CPU 4 CORE, RAM alespoň 8 GB, HDD systémový nároky OS + 1 GB, HDD datový dle počtu přestupků.</p> <p>Stanice: dle požadavků OS, platforma .NET 4.8</p> <p>DB: MS SQL 2014 a vyšší</p> <p>Datová náročnost jednoho přestupku:</p> <ul style="list-style-type: none"> • Syrový přestupek z radaru – cca 3MB (při barevné kameře s vysokým rozlišením 4MB) • Průvodní dokumenty přestupku, cca 2,5 MB
Přístup	<p>Zajištění vzdáleného přístupu na servery, na které budou aplikace instalovány a na nichž budou spravovány. Přístup bude zajištěn ideálně v kombinaci VPN a příslušných RDP.</p> <p>Minimálně na aplikačním serveru bude k dispozici uživatel a administrátorskými oprávněními k serveru.</p>
Spisová služba	<ul style="list-style-type: none"> • vytvoření testovacího a produkčního prostředí s rozhraním na SSL • poskytnutí metodické podpory ve formě aktuálního nastavení a parametrů SSL na úřadě
Ekonomický systém	<ul style="list-style-type: none"> • vytvoření testovacího a produkčního prostředí s rozhraním na EKO • poskytnutí metodické podpory ve formě aktuálního nastavení a parametrů EKO na úřadě
CRV	<p>Zajištění přihlašovacích údajů od Ministerstva dopravy pro službu QueryWS CRV. Vše potřebné bude poskytnuto dodavatelem.</p>
Šablony	<p>Zajištění šablon všech požadovaných dokumentů dle standardu úřadu, případně validace poskytnutých šablon.</p>
Postservis	<p>Zajištění požadovaného smluvního vztahu mezi zadavatelem a poskytovatelem služby Postservis a tím získání přístupových údajů do objednávkového portálu Postservis.</p>
Lidské zdroje	<p>Součinnost s:</p> <ul style="list-style-type: none"> • Odbor dopravy a městská policie – minimálně při připomínkování šablon dokumentů, nastavování procesního schématu práce, definice oprávnění apod. • IT – minimálně při zprovoznění nezbytné infrastruktury, při zajištění přístupu na SSL, EKO, ISZR. • Vedení města – minimálně při zajištění přístup do CRV.

Funkčnost zveřejňovacího portálu

- Elektronické zpřístupnění fotodokumentace přestupku přestupcům prostřednictvím zveřejňovacího portálu.
- Zveřejňovací portál bude provozován na webovém serveru zákazníka s vlastní doménou a vlastním certifikátem.
- Portál je propojen přímo s interním systémem Scarabeus.
- Platnost kódu, předpokladem je třeba 60 dnů od odeslání výzvy.
- Ve výzvách k zaplacení určené částky bude tento kód uveden s odkazem na zveřejňovací portál. Například:

Obrazovou dokumentaci přestupku si můžete prohlédnout na portálu <https://service.scarabeus.cloud/op> a zadáním vašeho kódu **KDKDRFZU** (platnost kódu je 60 dnů od vyhotovení výzvy).

Varianty

1. Provoz ve vlastním prostředí zákazníka.
2. Provoz na veřejném serveru poskytovatele.

Varianta 1 : zákazník zajistí

1. Webový server pro umístění portálu (technologie je ASP.NET, tedy vyžaduje Windows Server s IIS)
2. Zřízení poddomény ideálně v krátkém formátu a SSL certifikát pro zabezpečení http komunikace.
3. Mezi zveřejňovacím serverem (může běžet i na serveru, kde je nyní Scarabeus – síťově se vystaví jen HTTPS port do internetu) a serverem, kde je provozován Scarabeus povolení komunikace na portu **15384**.
4. Pro potřebu implementace přístup na publikační server VPN/RDP (nebo dle možností).
5. Logo města, které bude zobrazeno na portále.

Varianta 2 : zákazník zajistí

1. Zřízení poddomény ideálně v krátkém formátu a SSL certifikát pro zabezpečení http komunikace a přesměrování DNS záznamu poddomény na veřejnou IP **137.117.242.26**.
2. Zřízení prostupu k internímu serveru Scarabeus z prostředí internetu s blokadí pouze na IP adresu **137.117.242.26** a port **15384**
pravidlo 137.117.242.26 -> [veřejná IP zákazníka]:15384 -> [IP serveru scarabea]:15384.
Logo města, které bude zobrazeno na portále.

Reference řešení

	Mikulov		Židlochovice
	Ivančice		Rosice u Brna
	Mělník		Hustopeče
	Hlinsko		Bučovice
	Valašské Meziříčí		Vyškov
	Pohořelice		Česká Třebová
	Benešov		Orlová
	Břeclav		Hranice na Moravě
	Vsetín		Říčany
	Kopřivnice		Lovosice
	Turnov		Přerov
	Klatovy		Rožnov pod Radhoštěm
	Vysoké Mýto		Znojmo
	Ostrov		Nový Jičín
	Zlín		Svitavy
	Černošice		Kuřim
	Veselí nad Moravou		Nové Město nad Metují
	Český Těšín		Prostějov
	Uherský Brod		Luhačovice
	Chrudim		Karlovy Vary
	Vítkov		Frýdlant nad Ostravicí
	Krnov		Tanvald
	Bruntál		Milevsko
	Trutnov		Jablonec nad Nisou
	Opava		Kutná Hora
	Boskovice		Blansko

Nabízená varianta

1. Nasazení pro zpracování dat ze systému nedovoleného zastavení a stání.
2. Pokrytí agendy MP (validace a oznamování)
3. Pokrytí agendy správního orgánu (výzva, podání vysvětlení, příkaz rozhodnutí, ...)
4. Integrace na stávající systémy města ze strany dodávaného systému
 - a. Spisová služba dle Geovap nebo volitelně Ginis USU
 - b. Systém evidence pohledávek Ginis DDP
5. Integrace na registry:
 - a. RSV – registr silničních vozidel
 - b. CBE – evropský registr vozidel
 - c. ISZR – základní registry ROB, ROS, RUIAN
6. Integrace se na systém DopisOnline České pošty
7. Načítání přestupkové dokumentace stávajících měřičů

Nabízené řešení dále do budoucna rozšiřitelné o:

1. Připojení dalších měřičů rychlosti.
2. Řešení jiných typů přestupků v rámci objektivní odpovědnosti (nedovolené zastavení a stání, průjezd na červenou).
3. Zveřejňování portál pro elektronickou publikaci obrazových záznamů přestupci.

Harmonogram nasazení

Harmonogram definuje jednotlivé milníky nasazení systému, kde orientačně vyjádřeno v týdnech od zahájení implementace v jednotlivých milnících:

- M1:** technické nasazení systému (server a klienti)
- M2:** Zajištění přístupu do registrů a jejich testování
- M3:** Zajištění integračních rozhraní SSL, EKO, MP a jejich nasazení a testování
- M4:** Příprava šablon a customizace pro MP a Správní orgán dle požadavků integrovaných IS
- M5:** Zajištění rozhraní pro příjem dat z měřičů rychlosti nebo MP manažeru implementace vstupních služeb
- M6:** Komplexní test
- M7:** Školení a ostré spuštění zpracování

Týden	1	2	3	4	5	6	7	8	9	10	11	12	13	...	20
M1															
M2															
M3															
M4															
M5															
M6															
M7															

* modře jsou uvedeny předpokládané zajištění součinnosti ze strany objednatele

Cena řešení

Kalkulace je provedena na variantu plného řízení a v základních cenách.

Licence Scarabeus DMS		
Položka	Množství	Cena bez DPH
Připojené měřicí zařízení	2	100 000 Kč
Uživatel (referent)	7	70 000 Kč
Konektor CRV	1	30 000 Kč
Konektor CBE	1	20 000 Kč
Konektor Ginis DDP	1	30 000 Kč
Konektor Ginis USU	1	50 000 Kč
Konektor ISZR	1	30 000 Kč
Konektor DopisOnline	1	20 000 Kč
Celkem licence		350 000 Kč
Celkem licence po slevě	20%	280 000 Kč

Implementace Scarabeus DMS		
Položka	Množství	Cena bez DPH
Instalace	5	44 000 Kč
Customizace (procesní kroky, šablony)	20	176 000 Kč
Vstupní školení	1	10 000 Kč
Asistence ostrého provozu	5	40 000 Kč
Celkem		270 000 Kč

Celková cena dodávky bez DPH	550 000 Kč
<i>Technická podpora za rok</i>	110 500 Kč

- **Cena nezahrnuje licenční náklady třetích stran!**
- **Technická podpora je předmětem samostatné smlouvy o servisní a technické podpoře přímo s výrobcem systému.**
- **Nabídka je platná do 31.12.2024**

Možné rozšíření

Další měřicí zařízení		
Licence připojené měřicí zařízení	1	50 000 Kč
Implementační práce prvního zařízení (prvotní příprava šablon pro rychlosti)	8	70 400 Kč
Implementační práce každé dalšího zařízení	2	17 600 Kč

Zveřejňovací portál v1		
Licence zveřejňovacího portálu	1	40 000 Kč
Implementační práce	2	17 600 Kč
Celkem nákup		57 600 Kč
<i>Technická podpora za rok</i>		<i>9 600 Kč</i>

Zveřejňovací portál v2		
Implementační práce	2	17 600 Kč
Celkem nákup		17 600 Kč
<i>Provoz serveru měsíčně</i>		<i>2 500 Kč</i>