

Žádost o podporu

Základní údaje

Registrační číslo projektu: CZ.02.02.XX/00/23_018/0008908
Identifikace žádosti (HASH): 0btP46
Název projektu CZ: Implementace dlouhodobého záměru - moderní a kreativní školy ve Středočeském kraji
Způsob jednání: Podepisuje jeden signatář

Projekt

Číslo programu: 02
Název programu: Operační program Jan Amos Komenský
Číslo výzvy: 02_23_018
Název výzvy: Akční plánování v území - IDZ
Název projektu CZ: Implementace dlouhodobého záměru - moderní a kreativní školy ve Středočeském kraji
Název projektu EN: Implementation of a long-term plan - modern and creative schools in the Central Bohemian Region

Anotace projektu:

Projekt se zaměřuje na realizaci některých opatření z Dlouhodobého záměru vzdělávání a rozvoje vzdělávací soustavy ve Středočeském kraji. Jedná se celkem o 13 klíčových aktivit (včetně řízení), které se soustředí na ty oblasti, které mají významnou roli při eliminaci slabých stránek vzdělávací soustavy v kraji. Mezi hlavní cíle patří zvýšení kvality kariérového poradenství a vytvoření center odborného vzdělávání. Všechny další cíle jsou s nimi provázány, např. rozvoj vedení škol a další témata.

Fyzická realizace projektu

Předpokládané datum zahájení: 1. 12. 2023
Předpokládané datum ukončení: 31. 8. 2028
Předpokládaná doba trvání (v měsících): 57,00

Příjmy projektu

Příjmy z provozu: Projekt nevytváří příjmy z provozu

Doplňkové informace



Realizace zadávacích řízení na projektu:	Ano
Veřejná podpora:	Ne
CBA:	Ne
Partnerství veřejného a soukromého sektoru:	Ne
Režim financování:	Ex-ante

Popis projektu

Anotace projektu:

Projekt se zaměřuje na realizaci některých opatření z Dlouhodobého záměru vzdělávání a rozvoje vzdělávací soustavy ve Středočeském kraji. Jedná se celkem o 13 klíčových aktivit (včetně řízení), které se soustředí na ty oblasti, které mají významnou roli při eliminaci slabých stránek vzdělávací soustavy v kraji. Mezi hlavní cíle patří zvýšení kvality kariérového poradenství a vytvoření center odborného vzdělávání. Všechny další cíle jsou s nimi provázány, např. rozvoj vedení škol a další témata.

Jaký problém projekt řeší?

Vzdělávací soustava je – byť jen na úrovni kraje – složitý a neustále se měnící systém a zdroj permanentních výzev, které se promítají do priorit v oblasti rozvoje vzdělávání. Ty jsou na období 2024-2028 formulovány v Dlouhodobém záměru vzdělávání a rozvoje vzdělávací soustavy ve Středočeském kraji (dále DZ). Jsou vymezeny na základě vyhodnocení DZ 2020-2024, analýzy vzdělávací soustavy v kraji, analýzy potřeb na školách ve Středočeském kraji a demografického vývoje mladistvých (14–18 let) v kraji. Současně priority zohledňují i cíle Strategie vzdělávací politiky České republiky do roku 2030+ (Strategie 2030+), DZ vzdělávání a rozvoje vzdělávací soustavy České republiky 2023-2027 a další specifika Středočeského kraje. Identifikované potřeby jsou formulovány do podoby priorit, strategických průřezových témat a specifických strategických opatření pro rozvoj regionálního školství. Jejich naplňování s využitím všech dostupných zdrojů je podmínkou pro zvyšování kvality vzdělávání a efektivitu vzdělávacího systému. Středočeský kraj zřizoval k 1. 1. 2024 celkem 2 mateřské školy, 34 základních škol, 111 středních škol, 13 vyšších odborných škol, 13 základních uměleckých škol, 4 jazykové školy s právem státní jazykové zkoušky, 14 dětských domovů, 1 pedagogicko-psychologickou poradnu, 10 speciálně pedagogických center, 30 školních družin, 5 školních klubů, 11 středisek volného času, 46 domovů mládeže, 4 internáty, 103 zařízení školního stravování. Řada právních subjektů vykonávala více činností, součet uvedeného počtu škol a školských zařízení se tak nerovná celkovému počtu právních subjektů. Pedagogičtí pracovníci (PP), žáci i studenti SŠ a VOŠ tak patří mezi nosné cílové skupiny (CS) v regionálním školství a současně také mezi CS tohoto projektu. Z tohoto důvodu je tento projekt zaměřen primárně na potřeby těchto CS, které jsou nedílnou součástí priorit a strategických opatření DZ.

Jaké jsou příčiny problému?

Charakter, struktura i obsah vzdělávacího systému je ovlivňována řadou proměnných, jako jsou požadavky velmi flexibilního trhu práce, výrazně rychlý vývoj digitalizace, měnící se struktura společnosti z pohledu kulturního i socioekonomického a řada dalších. Vzdělávání je, stejně jako další oblasti, zavaleno extrémním množstvím informací, na které je potřeba rychle reagovat a úspěšně s nimi pracovat. To vše vyvolává řadu problémů a otázek a nelze očekávat, že by se tento vývoj změnil a je tedy nezbytné se na něj připravit. Vzdělávací systém v rámci regionu musí být komplexní a současně velmi flexibilní, tedy musí mít „vyměnitelné moduly“ a jeho nedílnou součástí musí být kvalitní informační podpora, tj. proces, který bude informace dobře filtrovat a správně interpretovat pro jednotlivé cílové skupiny. K tomu je nezbytné zavést systémovější přístup z pohledu toku informací a jejich využívání napříč vzdělavateli. Plně funkční konsolidované centrum kariérového poradenství (co žádá trh a jak na to) a regionální centra vzdělávání zaměřená na určité typy kompetencí (např. udržitelný rozvoj) jsou důležitá jednak pro správné nastavení obsahu vzdělávání s ohledem na trh



práce a jednak pro systémové sdílení dobré praxe a rozvoj strategických partnerství (od MŠ po VOŠ, zaměstnavatelů, výzkumných organizací, samospráv). Tyto nosné „moduly“ vzdělávacího systému a jejich vzájemné propojení vytvoří nástroj, který bude eliminovat výše zmíněné příčiny stávající podoby vzdělávání, ale také bude podporovat eliminaci dalších příčin, jako např. vysokou míru předčasných odchodů ze vzdělávání (kariérové poradenství má na tento problém významný vliv) nebo nedůslednou implementaci strategických opatření k rozvoji vzdělávání (rozvoj leadershipu ředitelů škol jako jedné z klíčových kompetencí a cílená komunikace s dalšími aktéry v oblasti vzdělávacího systému v regionu může významně přispět k úspěšné realizaci strategických opatření).

Co je cílem projektu?

Cílem projektu je zaměřit se na ty oblasti, jež hrají významnou roli v odstranění příčin slabých stránek vzdělávacího systému, a také na ty, jež podstatnou měrou podpoří implementaci strategických opatření z Dlouhodobého záměru vzdělávání a rozvoje vzdělávací soustavy ve Středočeském kraji. Toto v sobě zahrnuje řadu dílčích záměrů. Mezi zásadní cíle patří jednak rozvoj kariérového poradenství (KP) – zejména pak konsolidace stávajících nástrojů a procesů do jednotného celku včetně identifikace chybějících článků a jejich rozvoj, a jednak příprava a rozvoj 7 regionálních vzdělávacích center excelence zaměřených na různé odbornosti. Všechny další cíle jsou s nimi více či méně provázány. Patří mezi ně snížení počtu předčasných odchodů ze vzdělávání, kde se cílí zejména na rozvoj pedagogů při identifikaci ohrožených jedinců a práci s nimi, na „zatažení“ rodičů do tohoto procesu a také na snižování nerovností ve vzdělávání prostřednictvím nových kompetencí pedagogických pracovníků a identifikace a rozvoje potenciálu žáků. S důrazem na vyšší uplatnitelnost na trhu práce bude rozvíjena funkční gramotnost žáků SOU prostřednictvím řady různých nástrojů, podobně jako kreativita, podnikavost a polytechnika. Kromě rozvoje odborných kompetencí pedagogických pracovníků bude významně podpořen standard provázejícího učitele, rozvoj pedagogického leadershipu, manažerských kompetencí vedoucích pracovníků SŠ a VOŠ, jakož i kultura, pracovní vztahy, atmosféra ve školách pomocí wellbeingových aktivit a supervize. To vše bude podpořeno rozvojem kompetencí pracovníků poskytujících poradenské služby školám (ŠPZ). Důležitým cílem je rovněž cílená komunikace s dalšími aktéry vzdělávání v kraji, vedoucí k maximálnímu sdílení informací, zkušeností a podněcování vzájemné spolupráce cílené na zefektivnění a zkvalitnění vzdělávání v kraji (3 platformy). Nezbytným cílem je samozřejmě zhodnocení dopadu dosahování cílů projektu na relevantní cílové skupiny a poskytnutí zpětné vazby pro další rozvoj.

Jaká změna/y je/Jsou v důsledku projektu očekávána/y?

Projekt směřuje ke zkvalitnění a zefektivnění řady oblastí v regionálním vzdělávacím systému a k ověření zvolených cest, které byly pro jeho dosažení zvoleny. Očekávané změny lze tedy hodnotit ze dvou pohledů – zda zvolené způsoby, cesty přinesly nějaký vývoj, a jak velká ta změna byla. S ohledem na naplánované dva „nosné moduly“ systému – centrum kariérového poradenství (KP) a centra excelence odborného vzdělávání – je očekávanou změnou systémovější a kvalitnější podpora KP na ZŠ i SŠ, která by se měla projevit zlepšením profesní volby žáků, usnadněním přechodu žáků mezi ZŠ a SŠ i vlivem na snížení míry předčasných odchodů ze vzdělávání na základě preciznější cesty k volbě vzdělávání. Ustavení center excelence je samo o sobě změnou, která bude mít systémový dopad. Propojení širokého spektra uživatelů (žáci, pedagogové, zaměstnavatelé, vědecké a profesní organizace, široká veřejnost) je přidanou hodnotou. Dojde ke zrychlení přístupu pedagogů k inovacím a eliminaci jejich obavy z nich a také budou mít snadnější přístup k informacím, prostředkům a pomůckám pro výuku. Dále vytvoří prostorové i materiální podmínky pro sdílení zkušeností, znalostí a dovedností všech generací, propojí vzdělávací instituce se širokou veřejností, čímž napomůže k popularizaci zejména technického vzdělávání. Rovněž nabídnou sdílení technologického a materiálního vybavení s dalšími školami (i ZŠ a MŠ). Díky systémovým opatřením v oblasti vedení škol lze očekávat proaktivnější přístup ředitelů k rozvoji školy nejen z pohledu vzdělávacího procesu, ale také z pohledu školy jako organizace („firmy“). Posune do vyšší úrovně práci s dětmi z odlišného kulturního i socioekonomického prostředí a posílí vztahy školy a rodiny i „hodnotu“ absolventů nematuritních oborů. Zajímavou změnou bude kvalitativně vyšší úroveň sdílení informací i zkušeností díky platformám s vedením SŠ, ŠPZ a MAP. V neposlední řadě je důležitou změnou pilotní ověření vzdělávání provázejícího učitele MŠ.



Jaké aktivity v projektu budou realizovány?

V rámci projektu budou realizovány následující klíčové aktivity (KA):

Aktivita 1 – řízení projektu

Aktivita 2 – 2.1 Kariérové poradenství

Aktivita 2 - 2.2 Prevence předčasných odchodů ze vzdělávání

Aktivita 2 - 2.3 Podpora rovných příležitostí ve vzdělávání a rozvoj potenciálu každého žáka

Aktivita 2 - 2.4 Rozvoj základních kompetencí v nematuritních oborech vzdělání středního odborného vzdělávání

Aktivita 2 - 2.5 Zvýšení kvality poradenských služeb pro děti, žáky a studenty na úrovni kraje

Aktivita 2 - 2.6 Vzdělávání pracovníků SŠ, VOŠ, konzervatoří a školských zařízení

Aktivita 2 - 2.7 Podpora spolupráce a komunikace mezi aktéry vzdělávací politiky na území kraje

Aktivita 2 - 2.8 Vnitřní hodnocení projektu

Aktivita 2 - 2.9 Vznik center excelence odborného vzdělávání na SOŠ, SOU, VOŠ, konzervatořích

Aktivita 2 - 2.12 Implementace dalších aktivit naplánovaných v DZ kraje

Aktivita 2 - 2.13 Podpora zvyšování kvality přípravy budoucích učitelů a učitelek mateřských škol na SŠ a VOŠ

Aktivita 2 - 2.14 Implementace ročních akčních plánů KAP III

Většina z nich bude probíhat po celou dobu realizace projektu (viz příloha „2_Harmonogram klíčových aktivit). Do řešení jednotlivých aktivit přizval Příjemce (Středočeský kraj) partnery, kteří jsou zkušenými hráči v jednotlivých oblastech a současně také „aktivátory“ dalších škol a školských zařízení. Jejich úkolem tak není pouze připravit dílčí řešení dané KA, ale také společně s dalšími partnery a příjemcem vytvořit celkové řešení KA, a rovněž toto řešení diseminovat mezi další školy i jiné hráče na vzdělávacím trhu a motivovat je k jeho implementaci a spolupráci. Na realizaci se podílí členové odborného týmu v souladu s odbornými potřebami KA a mírou zapojení partnera (viz přílohy „15_Klíčové aktivity“ a „5_Realizační tým“).

Popis realizačního týmu projektu:

Realizační tým má 2 spolupracující složky. Nosné pozice administrativního týmu zapojené do realizace po celou dobu projektu jsou (v souladu s přílohou „4_Kalkulačka jednorázové částky“):

Projektový manažer - Finanční manažer - Odborný administrátor

Další pozice jako personalista nebo účetní budou do týmu zapojeni ad hoc dle potřeby řízení projektu a jejich činnost pro projekt bude hrazena z paušálu.

Odborný tým je složen z následujících pozic:

Odborný garant projektu

Odborný garant aktivity

Zkušený specialista v oblasti odborného řešení projektových témat, který koordinuje výstupy realizace pouze konkrétního partnera projektu (garant aktivity) nebo napříč partnery projektu (garant projektu)

Koordinátor CS – Specialista v oblasti organizace a komunikace odborných projektových témat.

Lektor – Pedagogický pracovník, který vede volnočasové aktivity dětí, žáků či studentů a rozvojové aktivity pedagogických pracovníků.

Lektor junior - Žák nebo student daného oboru či začínající učitel, asistující lektorovi.

Mentor – Zkušený odborník a/nebo pedagog střední školy, který předává své zkušenosti a know-how.

Odborný konzultant – Odborník z praxe specializující se na řešená projektová témata.

IT specialista – Odborník v oblasti IT, zaměřující se na tvorbu aplikací do výuky a rozvoj digitální gramotnosti pedagogických pracovníků.

Evaluátor – analytik – odborník s analytickými schopnostmi, který se specializuje na hodnocení a evaluaci projektu.

Gestor projektu – Zkušený odborník v oblasti metodického řízení a koordinace naplňování projektových cílů.

Speciální pedagog – metodik – Zkušený speciální pedagog, který se specializuje na metodiku práce se žáky se speciálními vzdělávacími potřebami.

Psycholog – metodik – Zkušený psycholog zaměřený na oblast školské problematiky.

Konkrétní využití pozic je uvedeno v příloze „15_Klíčové aktivity“, rozsah zapojení pak v příloze



Jak bude zajištěno šíření výstupů projektu?

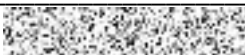
Pro šíření výstupů projektu "Implementace dlouhodobého záměru – moderní a kreativní školy ve Středočeském kraji" bude využito několik efektivních kanálů a prostředků komunikace. Klíčovým nástrojem bude Portál IDZ SČK, na kterém bude kromě informací o partnerech a dění v projektu také tzv. kalendář akcí. Kalendář bude sloužit ke zveřejňování plánovaných akcí projektu i zástupců MAP, což zajistí pravidelné informování veřejnosti o průběhu projektu a naplánovaných aktivitách. Dále se výstupy projektu budou šířit prostřednictvím sociálních sítí. Bude zřízen speciální Facebookový profil projektu IDZ SČK, který bude sloužit k pravidelnému sdílení novinek, událostí a výsledků projektu. Tyto kanály nebudou sloužit pouze k informování, ale také k zapojení širší veřejnosti a interakci s partnery projektu. Každý partner s finančním příspěvkem bude povinně zveřejňovat informace o svém zapojení a o nosných výstupech projektu na svých webových stránkách. Tímto způsobem bude zajištěna široká publicita a dostupnost informací o průběhu a výsledcích projektu na lokální úrovni. Důležitým prostředkem pro šíření výstupů budou také komunikační kanály center excelence a plánované konference v rámci projektu. Centra excelence budou sloužit jako místa, kde se budou šířit jak informace o centru jako takovém, tak o osvědčených postupech a inovativních přístupech získaných během realizace projektu. Konference pak poslouží k prezentaci a diskusi nad výsledky projektu s odbornou veřejností a dalšími zainteresovanými subjekty. Nedílnou částí sdílení informací o projektu budou vlastní setkávání platformou a zveřejňování zajímavých výsledků na komunikačních kanálech jejich členů. Tímto komplexním přístupem bude zajištěno efektivní a systematické šíření výsledků a výstupů projektu mezi odbornou i širokou veřejností, což přispěje nejen k prezentaci projektu a jeho počínů, ale rovněž ke sdílení informací o jejich dopadu na rozvoj vzdělávací soustavy Středočeského kraje.

V čem je navržené řešení inovativní?

Na inovaci lze nahlížet jak z pohledu přístupu (vlastní uchopení problému je inovativní), tak z pohledu řešení (konkrétní prvek, výstup je inovativní). V projektu se setkávají oba pohledy. Ačkoliv se to nemusí zdát na první pohled jako inovace, posouvání strategie rozvoje vzdělávací soustavy konsolidací stávajících efektivních řešení a vývojem nových řešení, které vytvoří společně jeden plně funkční celek, lze v kontextu veřejné správy považovat za inovativní přístup. Vlastní vývoj řešení v projektu přináší také několik inovativních prvků. Jedná se o zřízení komplexních vzdělávacích center. Tato centra nejen poskytnou studentům a učitelům přístup k moderním technologiím, jako jsou virtuální realita či umělá inteligence, ale také budou sloužit jako prostor pro inovativní vzdělávací aktivity, a to pro všechny stupně vzdělání (žáky i pedagogy). Jedním z dalších inovativních aspektů je také spolupráce s místními firmami a technologickými startupy. Tyto aktivity umožní studentům získávat praktické zkušenosti v reálném pracovním prostředí, čímž dojde k propojení vzdělávací instituce se soukromým sektorem a podpoře inovace a vývoje nových technologií v regionu. Inovativní je rovněž přístup ke vzdělávání vedení škol, konkrétně jeho rozšíření o manažerské dovednosti, zejména pak o práci s vizí, vedení lidí a pedagogický leadership (dívat se na školu jako firmu). Za významné lze z pohledu inovace považovat ověření nového přístupu k přípravě učitelů (a celkově profesí) MŠ a jejich uvedení do profesního života (provázecí učitel). V neposlední řadě lze považovat za inovativní pro účely projektu rozdělení kraje do kvadrantů (severovýchod, severozápad, jihovýchod a jihozápad). Vzhledem k lokalizaci Středočeského kraje (okruh kolem Prahy) je mnohdy těžké realizovat vše centrálně. Toto „rozdělení“ je přínosné pro efektivnější identifikaci a následné řešení lokálních problémů ve spolupráci s vhodně zapojenými místními komunitami (zejména MAP).

Jaká existují rizika projektu?

Bylo identifikováno celkem 11 rizik, která mohou ovlivnit úspěšnost realizace projektu. Nedostatečné zhodnocení rozmanitosti administrativních úkolů – s ohledem na rozsah projektu a počet partnerů bude řízení projektu velmi náročné, což může ovlivnit kapacity i výkon administrativního týmu. Nedostatečná finanční gramotnost – projekt vyžaduje správu velkého rozpočtu veřejných prostředků, což může představovat výzvu pro členy týmu v oblasti finančního řízení.



Nedostatečné finanční kapacity – i díky režimu ex-ante existuje riziko nedostatečných finančních kapacit, což může vést k nedostatku prostředků pro pokrytí počátečních nákladů a zásadně ovlivnit realizaci projektu.

Riziko nezpůsobilosti výdajů – riziko představuje možnou nutnost vrátit část nebo celou dotaci, pokud by výdaje nebyly správně dokumentovány, což povede ke zvýšení využití vlastních zdrojů a možné nestabilitě financování.

Nedostatečné provozní kapacity – (jako je nedostatek vhodných prostor a vybavení) mohou omezit efektivitu projektových aktivit.

Riziko dvojího financování – hrozí v případě pozdního rozpoznání překryvu financování téže aktivity z různých zdrojů.

Získávání a integrace cílových skupin – velké množství aktivit pro dané cílové skupiny může znamenat administrativní zátěž a špatně odhadnutý zájem o účast v projektu vytvoří problém s naplněním cílů.

Výběrová řízení – (na dodávku potřebného vybavení a služeb) mohou být zkomplikována složitými schvalovacími procesy.

Výběr nekvalitního dodavatele – může vést ke zpožděním a dalším finančním nákladům. Fluktuační v realizačním týmu – střídání pracovníků a jejich následné zapracování snižuje efektivitu realizace a ohrožuje plnění termínů.

Další rizika týkající se provádění klíčových aktivit – jsou nepředvídatelného charakteru (Covid -19) a mohou ovlivnit plnění harmonogramu a úspěšné naplnění cílů projektu. Konkrétní popis rizik včetně jejich pravděpodobnosti a závažnosti, jako i návrh na eliminaci a řešení je součástí přílohy "7_Analýza rizik".

Klíčová slova:

Kariérové poradenství, předčasné odchody, nerovnosti ve vzdělávání, funkční gramotnost, poradenské služby, pedagogický leadership, manažerské kompetence, centra excelence, efektivní spolupráce, polytechnika, kreativita, provázející učitel.

Specifické cíle

Číslo programu:	02
Název programu:	Operační program Jan Amos Komenský
Číslo priority:	02.02
Název priority:	Vzdělávání
Číslo cíle politiky:	CP 4
Název cíle politiky:	Sociální Evropa
Číslo specifického cíle/opatření -	
Formát ŘO:	02.02.03
Číslo specifického cíle/opatření -	
Formát EK:	02.02.03.04.06
	Prosazovat rovný přístup ke kvalitnímu a inkluzivnímu vzdělávání a odborné přípravě a jejich úspěšnému ukončení, a to zejména v případě znevýhodněných skupin, od předškolního vzdělávání a péče, přes všeobecné
Název specifického cíle/opatření:	vzdělávání a odborné vzdělávání a přípravu až po terciární



	úroveň, jakož i vzdělávání a studium dospělých, včetně usnadnění vzdělávací mobility pro všechny a přístupnosti pro osoby se zdravotním postižením
Procentní podíl:	25,00
Kategorie regionu	
Více rozvinuté	1,20
Méně rozvinuté	47,30
Přechodové	51,50
Číslo programu:	02
Název programu:	Operační program Jan Amos Komenský
Číslo priority:	02.02
Název priority:	Vzdělávání
Číslo cíle politiky:	CP 4
Název cíle politiky:	Sociální Evropa
Číslo specifického cíle/opatření - Formát ŘO:	02.02.02
Číslo specifického cíle/opatření - Formát EK:	02.02.03.04.05
	Zvýšit kvalitu, inkluzivitu a účinnost systémů vzdělávání a odborné přípravy a jejich relevantnosti pro trh práce, mimo jiné i uznáváním výsledků neformálního a informálního učení, s cílem podpořit získávání klíčových kompetencí včetně podnikatelských a digitálních dovedností, a prosazováním zavádění duálních systémů odborné přípravy a učňovské přípravy
Název specifického cíle/opatření:	a učňovské přípravy
Procentní podíl:	75,00
Kategorie regionu	
Více rozvinuté	1,20
Méně rozvinuté	47,30
Přechodové	51,50

Cílová skupina



Cílová skupina:

Vedení škol a školských zařízení a zřizovatelé

Popis cílové skupiny:

Středočeský kraj zřizuje k 1. 1. 2024 celkem 172 právnických osob (příspěvkových organizací) vykonávajících činnost škol a školských zařízení, konkrétně 12 MŠ, 34 ZŠ, 111 SŠ, 13 VOŠ, 11 ZUŠ, 4 JŠ s právem státní jazykové zkoušky, 14 dětských domovů, 1 pedagogicko-psychologickou poradnu, 10 speciálně pedagogických center, 30 školních družin, 5 školních klubů, 11 středisek volného času, 46 domovů mládeže, 4 internáty a 103 zařízení školního stravování. Rada právních subjektů vykonávala více činností, součet uvedeného počtu škol a školských zařízení se tak nerovná celkovému počtu právních subjektů. S ohledem na výzvu se projekt zaměřuje primárně na SŠ, VOŠ a ŠPZ, marginálně pak na ZŠ a MŠ. Kromě Středočeského kraje mají tyto typy zařízení i další zřizovatele, celkem tedy CS zahrnuje 150 SŠ, 17 VOŠ a 9 ŠPZ. Zapojení vedení škol a školských zařízení do projektu je považováno z hlediska řízení a organizace škol za velice významné pro implementaci strategických opatření do rozvoje kvality i formy vzdělávacích procesů a funkčnosti organizace jako celku. Aktivity projektu se proto soustředí zejména na rozvoj manažerských dovedností, zejména pak na práci s vizí, s lidmi a na celkovou atmosférou v organizaci. Realizace aktivit bude probíhat v souladu se skutečnou potřebou a poptávkou po vzdělání u konkrétních vedoucích pracovníků. Dalším cílem pro CS je vytvoření a podpora bezpečného prostředí pro sdílení zkušeností a příkladů dobré praxe. K tomuto účelu bude ustavena platforma pro setkávání vedoucích pracovníků SŠ a platforma pro setkávání vedoucích pracovníků ŠPZ. Zúčastnění budou úzce komunikovat, vzájemně se inspirovat a společně řešit potenciální problémy. Tato cílená komunikace může významně přispět k úspěšné realizaci strategických opatření. Předpokládá se zapojení 70 % vedoucích pracovníků, tedy přibližně 110 zástupců CS. Oslovení budou prostřednictvím personalizovaných e-mailů, telefonátů a využita budou i osobní setkání z pozice zřizovatele.

Cílová skupina:

Děti, žáci ZŠ, SŠ a konzervatoří, studenti VOŠ

Popis cílové skupiny:

Ke 30. 9. 2023 se vzdělávání ve Středočeském kraji účastnilo téměř čtvrt milionu žáků, z toho 52 957 dětí v mateřských školách, 147 050 žáků v základních školách, 48 501 žáků na středních školách a 1 226 na VOŠ. CS projektu je rozmanitá, ale cíle jsou převážně zaměřeny na žáky SŠ a studenty VOŠ, z části pak na žáky ZŠ, výjimečně i na děti z MŠ. Jejich zapojení do projektu má několik klíčových důvodů. Děti a žáci jsou budoucími občany, kteří budou formovat společnost. Je důležité zajistit jim kvalitní vzdělání, jež jim umožní rozvoj dovedností, znalostí a osobního potenciálu. Děti a žáci se mohou potýkat s různými problémy, jako jsou předčasné odchody ze vzdělávání, nízká úroveň gramotnosti, stres, malé duševní zdraví, sociální vztahy nebo speciální potřeby. Projekt žákům a studentům nabídne velké množství různých aktivit na podporu jejich celkového rozvoje a zajištění kontinuálního růstu jejich znalostí a dovedností napříč klíčovými aktivitami. Prostřednictvím připravených aktivit budou popularizovány obory vzdělávání s cílem zvýšit zájem dětí a žáků o jejich studium a podporovány činnosti směřující k adekvátní volbě jejich budoucí profesní orientace. Rovněž budou realizovány aktivity směřované na práci s talentovanými žáky a studenty a na vzájemnou spolupráci mezi žáky ZŠ a SŠ (společné projekty, týmové akce apod.). Realizací nejrůznějších aktivit bude podpořeno duševní zdraví, osobní rozvoj dětí a žáků, zvýší se jejich motivace ke studiu a k následnému vykonávání profese ve studovaném oboru. Cílová skupina bude oslovena prostřednictvím webových stránek projektu, on-line platformou partnerů projektu a jejich sociálních sítí i speciálními akcemi (např. veletrh řemesel). K jejich oslovování se také využijí navázané spolupráce s vedeními škol a v případě oslovování MŠ a ZŠ i komunikační kanály MAP. Podpora z projektu by měla mít dopad na 10 000 dětí, žáků a studentů.

Cílová skupina:

Ostatní aktéři v oblasti vzdělávání

Popis cílové skupiny:

Cílovou skupinu ostatních aktérů v oblasti vzdělávání tvoří zejména odborná veřejnost a realizátoři projektů MAP. Do CS tedy spadají učitelé, ředitelé škol, zřizovatelé škol, vysoké školy, výzkumné organizace, zaměstnavatelé, místní spolky apod. Odborníci z příslušných profesních oblastí se zájmem na tom, jak se vzdělává současná generace mladých lidí (jejich potencionální zaměstnanci), přispějí významně k podpoře inovací ve výuce odborných předmětů a mohou tak spolurozhodovat o směru rozvoje oborů. CS se také podílí na zajištění odborných praxí pro žáky školy v odborných firmách a přísunu moderních a inovativních informací, dovedností a zkušeností do vzdělávání prostřednictvím společného sdílení odborných znalostí a praktických zkušeností s



pedagogy a žáky školy. Přináší do vzdělávacích procesů nová vědecká témata a také podporuje studium z pohledu strategického plánování měst a obcí. Odborníci jsou respektováni, mají důvěru veřejnosti a jejich podpora zvyšuje legitimitu projektu a jeho přijetí mezi občany a posiluje tak jeho schopnost dosáhnout zamýšlených cílů. Spolupráce s realizátory projektů MAP přispěje k efektivní koordinaci aktivit ve Středočeském kraji, k intenzivní komunikaci potřeb vzdělávání na úrovni MŠ, ZŠ, SŠ i VOŠ, ke sdílení osvědčených postupů a inovativních řešení, a v neposlední řadě k eliminaci rizika dvojího financování aktivit podporujících vzdělávání v regionu. Jejich zapojení do projektu podporuje síťování a synergii mezi různými iniciativami a efektivní dlouhodobý rozvoj vzdělávací soustavy ve Středočeském kraji. Oslovení odborné veřejnosti a realizátorů projektů MAP bude probíhat prostřednictvím personalizovaných e-mailů, webových stránek projektu, sociálními sítěmi partnerů, případně telefonickým či osobním kontaktováním. Dále budou využity stávající navázané spolupráce se zaměstnavateli a dalšími organizacemi. Cílová skupina zahrnuje cca 46 zástupců realizátorů projektů MAP a 200 zástupců odborné veřejnosti.

Cílová skupina:

Pedagogičtí a nepedagogičtí pracovníci

Popis cílové skupiny:

Ve Středočeském kraji bylo ve školním roce 2022/23 celkem 23 645 pedagogických pracovníků, z toho přibližně 25 % se pohybuje oblasti SŠ a VOŠ. Žadatel, disponující dlouholetými zkušenostmi v oblasti dalšího vzdělávání pedagogických pracovníků, se zaměřuje na jejich profesní růst a zvyšování kvality výuky. Rovněž zřizuje Vzdělávací institut Středočeského kraje (VISK), který se na vzdělávání této CS specializuje a dlouhodobě spolupracuje s obcemi a projekty MAP. Díky tomu dobře zná tuto CS a je schopen dobře reagovat na její potřeby. Zapojení budou především pedagogičtí pracovníci středních a vyšších odborných škol, v malé míře pak i pedagogové ZŠ (pro ně zajišťují naprostou většinu MAP). CS bude zapojena do řady aktivit jako je např. práce s heterogenními skupinami žáků, digitalizace ve vzdělávání nebo wellbeing. Rovněž budou rozvíjeny nejen jejich odborné, ale také osobnost rozvíjející kompetence, to vše s cílem zkvalitnění výuky a lepší přípravy budoucí výzvy. Pedagogové ZŠ a SŠ (zejména kariéroví poradci) již delší dobu avizují, že ke kariérovému poradenství (KP) nemají dostatečné dovednosti a znalosti potřebné k realizaci aktivit v této oblasti. Významnou oblastí podpory bude tedy oblast KP, se vzdělávacími akcemi a sdílením dobré praxe včetně vytvoření informačně metodického prostředí pro podporu jejich činnosti, jež přispějí ke zvýšení kvality poskytování KP a následně mohou významně ovlivnit míru předčasných odchodů ze vzdělávání. Zapojení pedagogů bude probíhat různými způsoby, přičemž účastníci budou osloveni prostřednictvím personalizovaných e-mailů, webových stránek škol, sociálních sítí a regionálního tisku. K rozesílání pozvánek s jasným popisem obsahu a důrazem na interaktivitu budou také využíván portál projektu, kontaktní zdroje VISK i komunikační kanály MAP (ZŠ zejména pro oblast kariérového poradenství). Celkem je počítáno se zapojením cca 2 000 pedagogických pracovníků s klíčovým cílem dosažení zlepšení kvality vzdělávání.

Cílová skupina:

Pracovníci školských poradenských zařízení

Popis cílové skupiny:

Školská poradenská zařízení (pedagogicko-psychologická poradna a speciálně pedagogická centra) poskytují odborné pedagogicko-psychologické a speciálně pedagogické služby a zajišťují informační, diagnostickou, poradenskou a metodickou činnost. Ve Středočeském kraji (SČK) tuto službu poskytuje 9 pedagogicko-psychologických poraden, z toho je 1 zřizována SČK, a 18 speciálně pedagogických center, z toho 10 zřizovaných SČK. V některých ZŠ, SŠ a VOŠ jsou poradenské služby zabezpečovány též školním psychologem nebo školním speciálním pedagogem (v rámci školních poradenských pracovišť). CS tak hraje významnou roli v podpoře žáků a studentů s různými potřebami ve školním prostředí, protože poskytuje odborné a metodické poradenství a zajišťuje diagnostiku a intervence přispívající k celkovému rozvoji a pohodě žáků. Důležitou úlohou v jejich činnosti jsou účasti v odborných sekcích, které jsou metodickým základem pro odborné specializace, jako je např. integrace dětí a žáků se speciálními vzdělávacími potřebami. Celkem byla ve školním roce 2022/23 poskytnuta péče skoro 20 000 žákům a studentům, z čehož se přibližně polovina věnovala různorodým problémům s výukou. Zapojení CS do projektu umožní reflektovat aktuální potřeby odborníků v těchto zařízeních a posílit jejich odborné vzdělávání vedoucí k efektivnějšímu a preciznějšímu poskytování služeb a lepší připravenosti na specifické situace při práci s klienty. Projekt nabídne pracovníkům ŠPZ a ŠPP vzdělávací aktivity, supervize a moderní diagnostické nástroje, možnost vzájemného sdílení zkušeností, poznatků a dobré praxe. CS bude mít možnost se setkávat, sdílet dobrou praxi a čerpat inspiraci od kolegů (např.



kazuistické semináře). Díky tomuto sdílení bude SČK lépe mapovat, sbírat a sdílet data a jejím účastníkům umožní síťování a efektivnější sdílení informací. CS by měla být zastoupena počtem 100 a bude oslovena prostřednictvím personalizovaných e-mailů, využita budou také osobní setkání a kontaktní báze z projektů IKAP.

Cílová skupina: Rodiče dětí a žáků (případně zákonní zástupci)

Popis cílové skupiny:

Rodiče žáků hrají významnou roli v podpoře vzdělávání svých dětí, proto je jejich zapojení do projektu nezbytné a zaměřuje se především na spolupráci s nimi v rámci kariérového poradenství a prevence předčasných odchodů ze vzdělávání. Jejich kvantifikace v rámci kraje není přesně možná, lze vycházet z celkového počtu žáků ve Středočeském kraji (zejména pak 2. stupeň ZŠ a SŠ). Cílem těchto aktivit je popularizace přírodovědných a polytechnických oborů mezi rodiči žáků základních škol a zvýšení informovanosti rodičů o možnostech, které studium těchto oborů jejich dětem nabízí. Dalším záměrem projektu je zlepšit spolupráci mezi rodiči, školou a ŠPZ. Osvětové akce, které jsou součástí projektu, mají za úkol poskytnout rodičům přímý přístup k informacím o studijních a kariérních možnostech pro jejich děti. Významnou roli v této oblasti mohou sehrát připravované zajímavé akce center excelence odborného vzdělávání. Spolupráce se školou v oblasti preventivních programů předčasných odchodů ze vzdělávání může motivovat rodiče k lepší komunikaci s dětmi a k podpoře jejich studijního úspěchu. Projekt zohledňuje i potřeby a očekávání rodičů – mít dostatek informací o možnostech studia i formách podpory a pomoci v případě potřeby. Jejich zapojení do spolupráce s učiteli a školou umožní efektivnější komunikaci a sdílení informací. Oslovení cílové skupiny bude probíhat především prostřednictvím vedení jednotlivých škol v regionu. Dále budou informace sdíleny během dnů otevřených dveří, na webových stránkách škol a na sociálních sítích. Dalším prostředkem pro šíření informací o projektových aktivitách bude regionální tisk a v případě rodičů žáků ZŠ i komunikační kanály MAP. Cílovou skupinu bude tvořit 200 rodičů dětí a žáků škol.

Cílová skupina: Široká veřejnost

Popis cílové skupiny:

Do široké veřejnosti se počítají zástupci místních samospráv, obyvatelé obcí, neziskové organizace, rodiče, prarodiče a další zájemci o vzdělávání v regionu. Zapojení této CS je důležité zejména v oblasti podpory a integrace komunity, protože posiluje vazby mezi školou a místní komunitou a zvyšuje podporu a porozumění ze strany občanů, což je pro celkový rozvoj škol klíčové. Vedle toho zvyšuje pozornost potenciálních studentů a jejich rodičů, potenciálních partnerů a sponzorů na dané téma. Pomáhá rozvoji partnerských vztahů s místními podniky, neziskovými organizacemi a dalšími institucemi. Jejich zapojení rovněž umožňuje širokou distribuci informací o projektu, jeho cílech a aktivitách. Připravované osvětové akce pro tuto CS a cílená komunikace zvýší povědomí o možnostech vzdělávání a přispějí k popularizaci studia a daných oborů. Důsledkem širšího informování veřejnosti bude lepší pochopení přínosů projektu a efektivnější motivování dětí, žáků a studentů k účasti na různých projektových aktivitách. Dlouhodobá podpora veřejnosti zajišťuje udržitelnost projektu a jeho dlouhodobý pozitivní vliv na vzdělávací politiku. Aktivity budou mít dopad zhruba na 400 zástupců cílové skupiny. Zapojení široké veřejnosti je nezbytné pro úspěšnou realizaci projektu a pro dosažení maximálního efektu realizovaných aktivit. Široká veřejnost bude oslovována prostřednictvím webových stránek projektu i webů partnerů projektu, využívány budou také sociální sítě zaměřené na dění v jednotlivých lokalitách či regionální tisk. Šíření informací bude probíhat rovněž osobně, například v rámci konání osvětových akcí školy, školních schůzek a rodičovských porad.

Subjekty projektu

Typ subjektu: Žadatel/příjemce
Kód státu: CZE - Česká republika



Název subjektu/Jméno a příjmení: Středočeský kraj
IČ/RČ žadatele: 70891095
DIČ / VAT ID:
Právní forma: Kraj
Je subjekt právnickou osobou?: Ano
Datum vzniku: 1. 1. 2001
Typ plátce DPH: Jsem plátce DPH a nemám zákonný nárok na odpočet DPH ve vztahu k aktivitám projektu

Počet zaměstnanců:

Roční obrat (EUR):

Bilanční suma

roční rozvahy (EUR):

Velikostní kategorie podniku:

Kód institucionálního sektoru:

Zahrnout subjekt do definice jednoho podniku: Ne

Zahrnout subjekt do definice rodinného podniku: Ne

Statutární zástupci

Jméno a příjmení / Název:

Adresa:



Adresy subjektu

Kód státu: CZE - Česká republika
Typ adresy: Adresa oficiální (adresa sídla organizace)
Název kraje: Hlavní město Praha
Název okresu:
Název ORP: Hlavní město Praha
Městská část: Praha 5
Obec: Praha
Část obce: Smíchov
Ulice: Zborovská
PSČ: 15000
Číslo orientační: 11



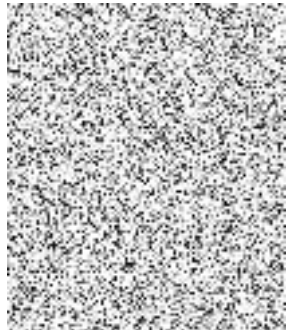
Číslo popisné/evidenční: 81
Kód druhu 1
čísla domovního:
WWW: <https://kr-stredocesky.cz/web/>
Adresa uvedená textově:
Zborovská 81/11, Smíchov, 150 00 Praha

Osoby subjektu

Titul před jménem:
Jméno:
Příjmení:
Titul za jménem:
Telefon:
Mobil:
E-mail:
Statutární zástupce:
Funkce: projektový manažer



Titul před jménem:
Jméno:
Příjmení:
Titul za jménem:
Telefon:
Mobil:
E-mail:
Statutární zástupce: Ano
Funkce:



Titul před jménem:
Jméno:
Příjmení:
Titul za jménem:
Telefon:
Mobil:
E-mail:
Statutární zástupce: Ano



Funkce:

Účty subjektu

Název účtu: 30090-2028111
Kód banky: 0710 - Česká národní banka
IBAN: CZ2907100300900002028111
Měna účtu: CZK
Stát: Česká republika
Předčíslí ABO: 30090
Základní část ABO: 2028111
Neplatný záznam účtu:

Typ subjektu: Partner s finančním příspěvkem
Kód státu: CZE - Česká republika
Název subjektu/Jméno a příjmení: Gymnázium J. S. Machara, Brandýs nad Labem
- Stará Boleslav, příspěvková organizace
IČ/RČ žadatele: 61388939
DIČ / VAT ID:
Právní forma: Příspěvková organizace zřízená územním
samosprávným celkem
Je subjekt právnickou osobou?: Ano
Datum vzniku: 1. 10. 2001
Typ plátce DPH: Nejsem plátcem DPH
Počet zaměstnanců:
Roční obrat (EUR):
**Bilanční suma
roční rozvahy (EUR):**
Velikostní kategorie podniku:
Kód institucionálního sektoru:
**Zahrnout subjekt do definice rodinného
podniku:** Ne
**Popis zapojení partnera do jednotlivých fází
operace:**
Partner bude zapojen do 2 klíčových aktivit:



KA 2.6

Zřízení a provoz DIGI centra, které se zaměří na vzdělávání učitelů SŠ v oblasti IT, rozvoje digitální kompetence, polytechnického vzdělávání a matematické gramotnosti v podnětném prostředí moderně vybavené učebny, umožní sdílení příkladů dobré praxe a prezentaci a sdílení finančně náročných digitálních učebních pomůcek, dalších didaktických pomůcek a her pro zapojené pedagogy.

- Společná profesní setkávání formou přednášek, seminářů nebo workshopů
- Projektový den na podporu moderních didaktických forem vedoucích k rozvoji klíčových kompetencí
- Workshop pro pedagogické pracovníky SŠ ke sdílení příkladů dobré praxe
- Workshop pro management škol ke sdílení příkladů dobré praxe

KA 2.14

Aktivita cílí na rozvoj podnikavosti, iniciativy a kreativity a polytechnického vzdělávání prostřednictvím realizace Centra kolegiální podpory učitelů, platformy pro kooperativní vzdělávání a rozvoj měkkých dovedností pedagogických pracovníků s důrazem na rozvoj digitální kompetence s využitím prvků polytechniky a maker aktivit.

- Projektový den pro pedagogické pracovníky SŠ k rozvoji podnikavosti, iniciativy a kreativity
- Workshop pro pedagogické pracovníky SŠ k polytechnickému vzdělávání
- Školení pedagogických pracovníků SŠ k moderním didaktickým formám

Statutární zástupci

Jméno a příjmení / Název:

Adresa:



Adresy subjektu

Kód státu:	CZE - Česká republika
Typ adresy:	Adresa oficiální (adresa sídla organizace)
Název kraje:	Středočeský kraj
Název okresu:	Praha-východ
Název ORP:	Brandýs nad Labem-Stará Boleslav



Městská část:

Obec: Brandýs nad Labem-Stará Boleslav

Část obce: Brandýs nad Labem

Ulice: Královická

PSČ: 25001

Číslo orientační: 23

Číslo popisné/evidenční: 668

Kód druhu 1

čísla domovního:

WWW: <https://gbl.cz/>

Adresa uvedená textově:

Královická 668/23, Brandýs nad Labem, 250 01 Brandýs nad Labem-Stará Boleslav

Osoby subjektu

Titul před jménem:

Jméno:

Příjmení:

Titul za jménem:

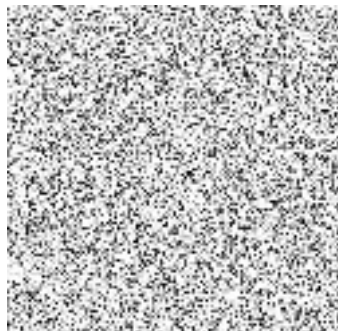
Telefon:

Mobil:

E-mail:

Statutární zástupce:

Funkce:



Titul před jménem:

Jméno:

Příjmení:

Titul za jménem:

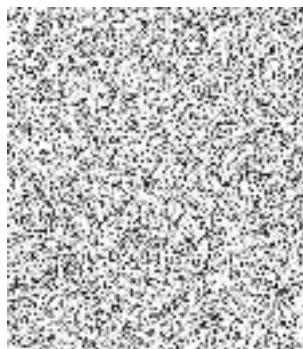
Telefon:

Mobil:

E-mail:

Statutární zástupce:

Funkce:



Ano

Účty subjektu



Typ subjektu: Partner s finančním příspěvkem
Kód státu: CZE - Česká republika
Název subjektu/Jméno a příjmení: Střední odborná škola stavební a Střední odborné učiliště stavební, Kolín II, Pražská 112
IČ/RČ žadatele: 00177032
DIČ / VAT ID:
Právní forma: Příspěvková organizace zřízená územním samosprávným celkem
Je subjekt právnickou osobou?: Ano
Datum vzniku: 1. 7. 2001
Typ plátce DPH: Nejsem plátcem DPH
Počet zaměstnanců:
Roční obrat (EUR):
Bilanční suma roční rozvahy (EUR):
Velikostní kategorie podniku:
Kód institucionálního sektoru:
Zahrnout subjekt do definice rodinného podniku: Ne

Popis zapojení partnera do jednotlivých fází operace:

Partner se zapojí do 3 klíčových aktivit:

KA 2.9

V rámci aktivity vznikne komplexní vzdělávací centrum pro udržitelný rozvoj, moderně a účelně vybavené centrum zaměřené na vzdělávací aktivity nejen pro žáky SŠ, ale i pro žáky ZŠ, pedagogické pracovníky na všech stupních vzdělávání a odbornou i širokou veřejnost.

- Osvětová akce "Den Země" pro širokou veřejnost
- Projektové dny "Den udržitelného rozvoje"
- Volnočasový kroužek pro žáky SŠ "Taje obnovitelné energie"
- Workshop pro pedagogické pracovníky ZŠ "Vzděláváním k udržitelnému rozvoji" - jak na vzdělávání žáků ZŠ
- Odborná exkurze pro žáky ZŠ zaměřená na obnovitelné zdroje energie

KA 2.12

Cílem aktivity je podpora polytechnického vzdělávání a zatraktivnění technických oborů, vzdělávání pro udržitelný rozvoj, podpora podnikavosti, iniciativy a kreativity žáků SOŠ a SOU stavební, Kolín. U



žáků bude podporován zájem o řemesla a techniku, rozvíjena jejich iniciativa a kreativita, bude jim přiblížen svět práce a zvýší se jejich potenciál a dovednosti.

- Volnočasový kroužek "Mladý Bastlíř"
- Projektové dny "Manažerské výzvy v podnikání"
- Soutěž "Škola hustá podle mého gusta"
- Projektové dny "Stavíkův den profesí"
- Tvořivé díly pro žáky MŠ a ZŠ a rodiče k polytechnice a kreativě
- Workshopy "Picassové 21. století"

KA 2.14

Cílem aktivity je podpora polytechnického vzdělávání a zatraktivnění technických oborů u žáků mateřských, základních a středních škol. Realizace aktivit povede ke zlepšení finanční gramotnosti žáků, k seznámení se s pronikáním digitálních technologií do řemesel, k lepší orientaci v podnikatelském prostředí, žáci budou motivováni k prohlubování svých odborných kompetencí, k zapojení se na trhu práce ve své odbornosti.

- Workshopy "Vítejte ve světě práce"
- Projektové dny "Podnikavost"
- Projektové dny pro MŠ "Řemeslníček"
- Projektové dny pro ZŠ "Den řemesel"
- Projektové dny pro ZŠ "Dny projektování"
- Veletrh řemesel

Statutární zástupci

Jméno a příjmení / Název:

Adresa:



Adresy subjektu

Kód státu:	CZE - Česká republika
Typ adresy:	Adresa oficiální (adresa sídla organizace)
Název kraje:	Středočeský kraj
Název okresu:	Kolín
Název ORP:	Kolín
Městská část:	



Obec: Kolín
Část obce: Kolín II
Ulice: Pražská
PSČ: 28002
Číslo orientační:
Číslo popisné/evidenční: 112
Kód druhu 1
čísla domovního:
WWW: <https://www.ss-stavebnikolin.cz/>
Adresa uvedená textově:
Pražská 112, Kolín II, 280 02 Kolín

Osoby subjektu

Titul před jménem:

Jméno:

Příjmení:

Titul za jménem:

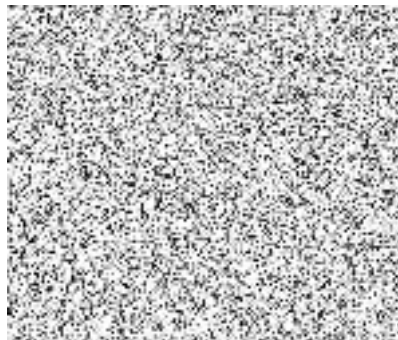
Telefon:

Mobil:

E-mail:

Statutární zástupce:

Funkce:



Titul před jménem:

Jméno:

Příjmení:

Titul za jménem:

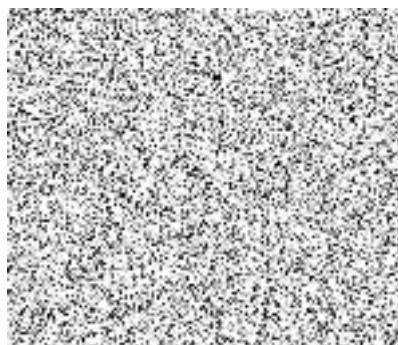
Telefon:

Mobil:

E-mail:

Statutární zástupce:

Funkce:



Ano

Účty subjektu



Typ subjektu: Partner s finančním příspěvkem
Kód státu: CZE - Česká republika
Název subjektu/Jméno a příjmení: Gymnázium Václava Beneše Třebízského,
Slaný, Smetanovo nám. 1310
IČ/RČ žadatele: 61894427
DIČ / VAT ID:
Právní forma: Příspěvková organizace zřízená územním
samosprávným celkem
Je subjekt právnickou osobou?: Ano
Datum vzniku: 1. 4. 2001
Typ plátce DPH: Nejsem plátcem DPH
Počet zaměstnanců:
Roční obrat (EUR):
**Bilanční suma
roční rozvahy (EUR):**
Velikostní kategorie podniku:
Kód institucionálního sektoru:
**Zahrnout subjekt do definice rodinného
podniku:** Ne
**Popis zapojení partnera do jednotlivých fází
operace:**
Partner bude zapojen do 3 klíčových aktivit:
KA 2.6
Smyslem aktivity je výrazná podpora pro zavedení moderních didaktických forem a odbornosti do
výuky přírodních věd na školách a dále zvýšení atraktivity výuky polytechnických a přírodovědných
oborů prostřednictvím vzdělávání pedagogů.

- Vzdělávací programy pro pedagogické pracovníky SŠ

KA 2.12

Aktivita si klade za cíl zlepšit nabídku volnočasové výuky moderních polytechnických a
přírodovědných oborů představením aktuálního poznání prostřednictvím badatelské činnosti a
experimentů, zažehnout v žácích nadšení pro další studium a zvýšit pravděpodobnost volby
navazujícího vzdělávání v oblasti polytechniky a přírodních věd.

- Volnočasový kroužek Robotika
 Volnočasový kroužek 3D



- Volnočasový kroužek AI a média
- Volnočasový kroužek Zkoumálek

KA 2.14

Prostřednictvím aktivity bude rozvinuta nabídka volnočasových kroužků, zatraktivní se výuka polytechnických oborů, čímž bude posílena motivace žáků ke studiu a následnému výběru profese v oboru.

- Badatelská příprava, okruh robotika
- Badatelská příprava, okruh 3D tisk
- Badatelská příprava, okruh umělá inteligence
- Badatelská příprava, okruh badatel junior

Statutární zástupci

Jméno a příjmení / Název:

Adresa:



Adresy subjektu

Kód státu:	CZE - Česká republika
Typ adresy:	Adresa oficiální (adresa sídla organizace)
Název kraje:	Středočeský kraj
Název okresu:	Kladno
Název ORP:	Slaný
Městská část:	
Obec:	Slaný
Část obce:	Slaný
Ulice:	Smetanovo náměstí
PSČ:	27401
Číslo orientační:	
Číslo popisné/evidenční:	1310
Kód druhu	1
čísla domovního:	
WWW:	https://www.gymnaziumslany.cz/
Adresa uvedená textově:	



Osoby subjektu

Titul před jménem:

Jméno:

Příjmení:

Titul za jménem:

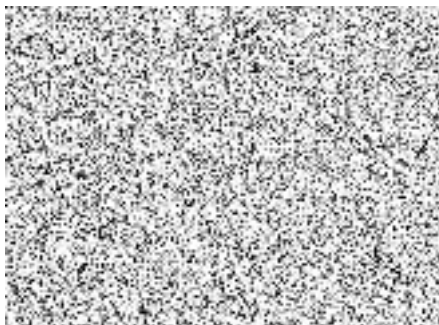
Telefon:

Mobil:

E-mail:

Statutární zástupce:

Funkce:



Ano

Titul před jménem:

Jméno:

Příjmení:

Titul za jménem:

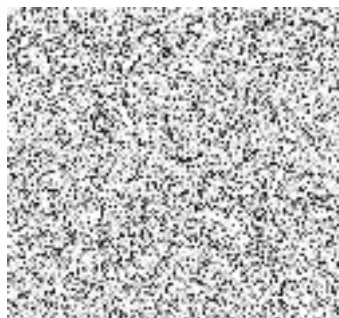
Telefon:

Mobil:

E-mail:

Statutární zástupce:

Funkce:



Účty subjektu

Typ subjektu:

Partner s finančním příspěvkem

Kód státu:

CZE - Česká republika

Název subjektu/Jméno a příjmení:

Vzdělávací institut Středočeského kraje-Zařízení
pro další vzdělávání pedagogických pracovníků

IČ/RČ žadatele:

00641111

DIČ / VAT ID:

Právní forma:

Příspěvková organizace zřízená územním



Je subjekt právnickou osobou?: samosprávným celkem
Ano

Datum vzniku: 1. 7. 2001

Typ plátce DPH: Nejsem plátcem DPH

Počet zaměstnanců:

Roční obrat (EUR):

Bilanční suma

roční rozvahy (EUR):

Velikostní kategorie podniku:

Kód institucionálního sektoru:

Zahrnout subjekt do definice rodinného podniku: Ne

Popis zapojení partnera do jednotlivých fází operace:

Partner se zapojuje do 4 klíčových aktivit:

KA 2.1

Výsledkem aktivity bude zkvalitnění kariérového vzdělávání a poradenství na ZŠ i SŠ, zvýšení kompetencí a informovanosti kariérových poradců i žáků v rámci činnosti Centra kariérového poradenství.

- Odborné konzultace pro KP na školách
- Komplexní vzdělávací program pro KP
- Konference KP
- Letní škola KP "Letní restart"

KA 2.2

Cílem je rozšíření kompetencí pedagogických pracovníků v oblasti podpory žáků s nedostatečnou znalostí ČJ, sociálně znevýhodněných, kulturně odlišných, žáků s potřebou podpůrných opatření a z nepodnětného rodinného prostředí. Zvyšování kompetencí pedagogů při identifikaci žáků ohrožených předčasnými odchody ze vzdělávání je nástrojem pro eliminaci odchodů, lepší komunikaci a spolupráci s rodinou.

- Cyklus workshopů k nosným tématům předčasných odchodů ze vzdělávání
- Workshop pro PP ke zvýšení motivace žáků
- Konference k prevenci předčasných odchodů ze vzdělávání
- Facilitační setkávání pro asistenty pedagoga, výchovné poradce, speciální pedagogy, žáky a rodiče

KA 2.12



Pedagogičtí pracovníci a žáci budou seznámeni s riziky virtuální komunikace a podpořeni v preventivním a výchovném působení, účinně bránícímu, aby se žáci nestali oběťmi či pachateli trestné činnosti a rizikového chování. Zvýší se digitální kompetence pedagogických pracovníků na ZŠ v oblasti sociálních sítí, nastaví se bezpečné klima v třídním kolektivu.

- Workshop Na síti bezpečně
- Průvodce wellbeingem do škol
- Workshop k wellbeingu

KA 2.14

Aktivita se zaměřuje na vzdělávání pro rozvoj digitálních kompetencí ředitelů škol a školských zařízení a pedagogů, zvyšování kompetencí kariérových poradců, popularizaci vzdělávání v oblasti polytechniky a na síťování a navazující vzdělávání pro asistenty pedagoga.

- Umělá inteligence jako nástroj pro PP – průvodce moderním vzděláváním
- Akademie pro ředitele
- Podpora KP na škole
- Projektové dny pro PP a děti MŠ k rozvoji polytechnického vzdělávání

Statutární zástupci

Jméno a příjmení / Název:

Adresa:



Adresy subjektu

Kód státu:	CZE - Česká republika
Typ adresy:	Adresa oficiální (adresa sídla organizace)
Název kraje:	Středočeský kraj
Název okresu:	Nymburk
Název ORP:	Nymburk
Městská část:	
Obec:	Nymburk
Část obce:	Nymburk
Ulice:	V Kolonii
PSČ:	28802
Číslo orientační:	



Číslo popisné/evidenční: 1804
Kód druhu 1
číslo domovního:
WWW: <https://visk.cz/>
Adresa uvedená textově:
V Kolonii 1804, 288 02 Nymburk

Osoby subjektu

Titul před jménem:

Jméno:

Příjmení:

Titul za jménem:

Telefon:

Mobil:

E-mail:

Statutární zástupce:

Funkce:

Titul před jménem:

Jméno:

Příjmení:

Titul za jménem:

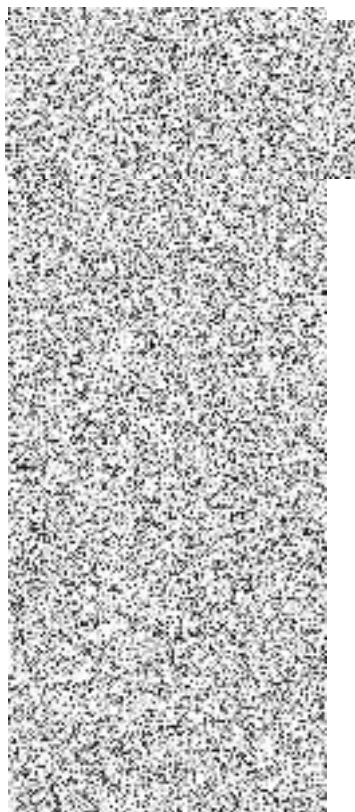
Telefon:

Mobil:

E-mail:

Statutární zástupce:

Funkce:



Ano

Účty subjektu

Typ subjektu:

Partner s finančním příspěvkem

Kód státu:

CZE - Česká republika



Název subjektu/Jméno a příjmení: Pedagogicko-psychologická poradna
Středočeského kraje, Kolín, Jaselská 826
70836311

IČ/RČ žadatele: 70836311

DIČ / VAT ID:

Právní forma: Příspěvková organizace zřízená územním
samosprávným celkem

Je subjekt právnickou osobou?: Ano

Datum vzniku: 1. 7. 2001

Typ plátce DPH: Nejsem plátcem DPH

Počet zaměstnanců:

Roční obrat (EUR):

Bilanční suma

roční rozvahy (EUR):

Velikostní kategorie podniku:

Kód institucionálního sektoru:

Zahrnout subjekt do definice rodinného podniku: Ne

Popis zapojení partnera do jednotlivých fází operace:

Partner je zapojen do 1 klíčové aktivity:

KA 2.5

Smyslem realizace aktivity je docílení lepší provázanosti poradenských služeb ve školách a v pedagogicko-psychologických poradnách a další odborný růst pracovníku v oblasti diagnostiky a intervence. Rovněž se zlepší práce pedagogických pracovníků ve prospěch žáků, zvýšení jejich školního výkonu, prožívání školních situací a adekvátních vrstevnických vztahů.

- Vzdělávací akce - propojení rodina/škola/ŠPZ
- LPAD - Diagnostická baterie
- FIE I + FIE II - Intervenční program instrumentálního obohacování
- PORTEX - Standardizovaná testovací baterie
- Základy duševního zdraví I a II
- Práce s dětskou skupinou
- Podpora žáků s problémovým chováním a prožíváním
- Diagnosticko-intervenční kurzy k rozvoji gramotnostních dovedností
- Adaptační kurz pro pracovníky ŠPP a ŠPZ
- Supervize pedagogických pracovníků
- Koučink
- Vzdělávání odborného týmu
- Supervize odborného týmu



Statutární zástupci

Jméno a příjmení / Název:

Adresa:



Adresy subjektu

Kód státu:	CZE - Česká republika
Typ adresy:	Adresa oficiální (adresa sídla organizace)
Název kraje:	Středočeský kraj
Název okresu:	Kolín
Název ORP:	Kolín
Městská část:	
Obec:	Kolín
Část obce:	Kolín IV
Ulice:	Jaselská
PSČ:	28002
Číslo orientační:	
Číslo popisné/evidenční:	826
Kód druhu	1
čísla domovního:	
WWW:	https://pppstredoceska.cz/
Adresa uvedená textově:	
Jaselská 826, Kolín IV, 280 02 Kolín	

Osoby subjektu

Titul před jménem:

Jméno:

Příjmení:

Titul za jménem:

Telefon:



Mobil:
E-mail:
Statutární zástupce:
Funkce:

Titul před jménem:

Jméno:

Příjmení:

Titul za jménem:

Telefon:

Mobil:

E-mail:

Statutární zástupce:

Funkce:



Ano

Účty subjektu

Typ subjektu:	Partner s finančním příspěvkem
Kód státu:	CZE - Česká republika
Název subjektu/Jméno a příjmení:	Střední odborná škola a Střední odborné učiliště, Neratovice, Školní 664
IČ/RČ žadatele:	68383495
DIČ / VAT ID:	
Právní forma:	Příspěvková organizace zřízená územním samosprávným celkem
Je subjekt právnickou osobou?:	Ano
Datum vzniku:	1. 4. 2001
Typ plátce DPH:	Nejsem plátcem DPH
Počet zaměstnanců:	
Roční obrat (EUR):	
Bilanční suma roční rozvahy (EUR):	
Velikostní kategorie podniku:	
Kód institucionálního sektoru:	
Zahrnout subjekt do definice rodinného podniku:	Ne



Popis zapojení partnera do jednotlivých fází

operace:

Partner se bude podílet na realizaci tří klíčových aktivit:

KA 2.9

Cílem aktivity je podpora opatření přispívajících ke vzniku komplexního vzdělávacího a technologického centra ve škole, vybaveného moderními technologiemi a určeného k realizaci klíčových aktivit a výuce v oblasti chemie.

- Kulaté stoly pro pedagogické pracovníky a odbornou veřejnost na téma chemického vzdělávání
- Vědecké konference "Chemie kolem nás" pro pedagogické pracovníky a odbornou veřejnost
- Studentské soutěže a studentské výstavy
- Zájmové kroužky chemické a potravinářské
- Projektové dny „Dny chemie“ a „Dny potravinářství“
- Exkurze pro žáky
- Příměstské tábory „Mladý chemik“ a „Mladý potravinář“
- Stáže pedagogických pracovníků ve firmách

KA 2.12

Aktivita cílí na podporu odborného vzdělávání učitelů a spolupráce škol se zaměstnavateli – popularizaci odborného vzdělávání. Její realizace zvýší efektivitu odborného vzdělávání a přinese konkrétní přínosy všem zúčastněným stranám.

- Odborníci ve firmách
- Další vzdělávání pedagogických pracovníků zaměřené na chemické a potravinářské vzdělávání
- Stáže pedagogických pracovníků ve firmách
- Odborníci ve školách
- Odborné exkurze žáků s učiteli v chemických a potravinářských firmách

KA 2.14

Smyslem aktivity je podpora odborného vzdělávání učitelů, spolupráce škol se zaměstnavateli s cílem popularizovat odborné vzdělávání a podpora moderních zájmových kroužků. Předané poznatky, informace a zkušenosti využijí pedagogičtí pracovníci ve výuce a při zájmovém vzdělávání.

- Vzdělávání pedagogů odborných předmětů či odborného výcviku
- Stáže žáků v chemických firmách



- Odborníci z praxe ve výuce
- Podpora moderních kroužků – základy chemie a potravinářství

Statutární zástupci

Jméno a příjmení / Název:

Adresa:



Adresy subjektu

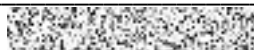
Kód státu:	CZE - Česká republika
Typ adresy:	Adresa oficiální (adresa sídla organizace)
Název kraje:	Středočeský kraj
Název okresu:	Mělník
Název ORP:	Neratovice
Městská část:	
Obec:	Neratovice
Část obce:	Neratovice
Ulice:	Školní
PSC:	27711
Číslo orientační:	
Číslo popisné/evidenční:	664
Kód druhu	1
čísla domovního:	
WWW:	https://www.sosasou.cz/index.php
Adresa uvedená textově:	
Školní 664, 277 11 Neratovice	

Osoby subjektu

Titul před jménem:

Jméno:

Příjmení:



Titul za jménem:

Telefon:

Mobil:

E-mail:

Statutární zástupce:

Funkce:



Ano

Účty subjektu

Typ subjektu:

Partner s finančním příspěvkem

Kód státu:

CZE - Česká republika

Název subjektu/Jméno a příjmení:

Střední průmyslová škola Emila Kolbena
Rakovník, příspěvková organizace

IČ/RČ žadatele:

16980123

DIČ / VAT ID:

Právní forma:

Příspěvková organizace zřízená územním
samosprávným celkem

Je subjekt právnickou osobou?:

Ano

Datum vzniku:

1. 10. 2001

Typ plátce DPH:

Nejsem plátcem DPH

Počet zaměstnanců:

Roční obrat (EUR):

Bilanční suma

roční rozvahy (EUR):

Velikostní kategorie podniku:

Kód institucionálního sektoru:

Zahrnout subjekt do definice rodinného

Ne

podniku:

Popis zapojení partnera do jednotlivých fází

operace:

Partner se zapojuje do 4 klíčových aktivit:

KA 2.3

Cílem aktivity je posílit rovnost v přístupu k odbornému vzdělávání v oblasti genderu a zvýšit podporu nadání. Navržené aktivity směřují k posílení kompetencí pedagogů v problematice genderu a práci s talenty, u žáků pak k posílení sebeuvědomění si vlastních silných stránek.



- Testování nadaných žáků
- Přednáška: Uplatnění dívek vzdělávajících se v technických oborech
- Workshopy Genderové stereotypy v SŠ vzdělávání, Jak rozpoznat a vést talentované žáky, Nadaní a mimořádně nadaní v třídním kolektivu

KA 2.9

Vznikne Centrum excelence v oblasti inovativních technologií – 3D tisk robotika, internet věcí, umělá inteligence, díky čemuž získají pedagogičtí pracovníci a žáci škol přístup k technologiím, které si budou moci vyzkoušet a naučit se s nimi efektivně pracovat, ale také k metodickým postupům, prostředkům a pomůckám pro výuku.

- Prohlídka laboratoří robotiky a 3D tisku
- Prohlídka laboratoře chytré domácnosti
- Celodenní barcamp – síťování
- Soutěž v robotice pro SŠ a ZŠ

KA 2.12

Bude založeno centrum spolupráce škol pro vzdělávání v oblasti využití moderních technologií k udržitelnému rozvoji, jehož dopadem bude prohloubení poznání o nutnosti udržitelného rozvoje mezi pedagogy a žáky a získání znalostí o moderních technologiích a o firmách, které ve své praxi zásady udržitelného rozvoje uplatňují.

- Setkání škol na téma udržitelný rozvoj
- Exkurze pro žáky SŠ a ZŠ
- Přednáška pro PP SŠ a ZŠ na téma udržitelný rozvoj

KA 2.14

Aktivita se věnuje aktuálním potřebám ve vzdělávání, jako jsou digitalizace výuky, bezpečnost provozu kybernetických systémů a rozšíření možností žákovských dobrovolných aktivit a tím i k prevenci nežádoucích jevů, způsobených nedostatkem zajímavé a podnětné náplně volného času.

- Workshopy k IT pro PP SŠ a ZŠ
- Kroužky moderních technologií

Statutární zástupci

Jméno a příjmení / Název:

Adresa:

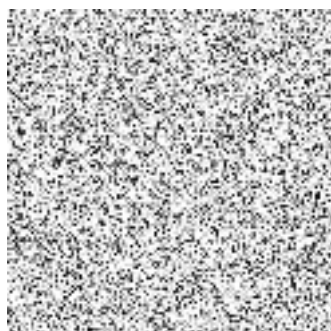


Adresy subjektu

Kód státu: CZE - Česká republika
Typ adresy: Adresa oficiální (adresa sídla organizace)
Název kraje: Středočeský kraj
Název okresu: Rakovník
Název ORP: Rakovník
Městská část:
Obec: Rakovník
Část obce: Rakovník II
Ulice: Sídl. Gen. J. Kholla
PSČ: 26901
Číslo orientační:
Číslo popisné/evidenční: 2501
Kód druhu 1
čísla domovního:
WWW: <https://spsrakovnik.cz/>
Adresa uvedená textově:
Sídl. Gen. J. Kholla 2501, Rakovník II, 269 01 Rakovník

Osoby subjektu

Titul před jménem:
Jméno:
Příjmení:
Titul za jménem:
Telefon:
Mobil:
E-mail:
Statutární zástupce:
Funkce:



Ano

Účty subjektu



Typ subjektu: Partner s finančním příspěvkem
Kód státu: CZE - Česká republika
Název subjektu/Jméno a příjmení: Gymnázium a Střední odborná škola pedagogická, Čáslav, Masarykova 248
IČ/RČ žadatele: 61924041
DIČ / VAT ID:
Právní forma: Příspěvková organizace zřízená územním samosprávným celkem
Je subjekt právnickou osobou?: Ano
Datum vzniku: 1. 10. 2001
Typ plátce DPH: Nejsem plátcem DPH
Počet zaměstnanců:
Roční obrat (EUR):
Bilanční suma roční rozvahy (EUR):
Velikostní kategorie podniku:
Kód institucionálního sektoru:
Zahrnout subjekt do definice rodinného podniku: Ne
Popis zapojení partnera do jednotlivých fází operace:

Partner je zapojen do 3 klíčových aktivit:

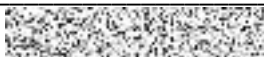
KA 2.9

Bude vytvořeno Centrum excelence inovativních výukových metod s důrazem na využívání digitálních technologií k prohlubování znalostí a kompetencí pedagogických pracovníků v oblasti využívání digitálních technologií na denní bázi. Centrum umožní průběžné prověřování kvality přípravy, nabídne možnosti budoucí profesní spolupráce a bude klíčovým místem pro aktivní rozvoj kolegiální podpory ve všech směrech výuky.

- Osvětové akce pro širokou veřejnost k využívání digitálních technologií ve výuce
- Kulatý stůl pro odbornou veřejnost
- Workshopy/přednášky pro žáky SŠ k využívání moderních forem výuky

KA 2.13

Záměrem aktivity je snaha o snížení počtů absolventů, kteří se nevydají na pedagogickou dráhu, podpora jejich záměru vykonávat pedagogickou profesi a přispění k většímu odhodlání ji nejen začít vykonávat, ale především u ní dlouhodobě vytrvat. Dále se zaměří na rozvoj jejich kompetencí v



souladu s národním Kompetenčním rámcem absolventa učitelství s důrazem na didaktiku výchov. Nedílnou součástí KA bude rovněž pilotní ověření vstupního a průběžného vzdělávání provázející učitele v souladu s návrhem Standardu vzdělávacího programu.

- Semináře pro PP - program provázejícího učitele
- Workshopy pro žáky SŠ - pedagogika a výchovy
- Projektové týdny pro žáky SŠ pedagogických oborů

KA 2.14

Aktivita směřuje k vytvoření konceptu podpory dalšího vzdělávání a spolupráce pro vyučující napříč předměty, s využitím moderních didaktických pomůcek a metod. Vznikne tak všestranná základna pro podporu nadstavbového vzdělávání žáků i pedagogů, reflektující aktuální potřeby ve vzdělávání.

- Vzdělávací akce zaměřené na práci s nadanými žáky
- Projektové setkání se žáky ZŠ / MŠ v oblasti polytechnického vzdělávání
- Seminář s odborníkem k rozvoji odborných kompetencí PP

Statutární zástupci

Jméno a příjmení / Název:

Adresa:



Adresy subjektu

Kód státu:	CZE - Česká republika
Typ adresy:	Adresa oficiální (adresa sídla organizace)
Název kraje:	Středočeský kraj
Název okresu:	Kutná Hora
Název ORP:	Čáslav
Městská část:	
Obec:	Čáslav
Část obce:	Čáslav-Nové Město
Ulice:	Masarykova
PSČ:	28601
Číslo orientační:	24



Číslo popisné/evidenční: 248
Kód druhu 1
číslo domovního:
WWW: <https://www.gymcaslav.cz/>
Adresa uvedená textově:
Masarykova 248/24, Čáslav-Nové Město, 286 01 Čáslav

Osoby subjektu

Titul před jménem:

Jméno:

Příjmení:

Titul za jménem:

Telefon:

Mobil:

E-mail:

Statutární zástupce:

Funkce:

Titul před jménem:

Jméno:

Příjmení:

Titul za jménem:

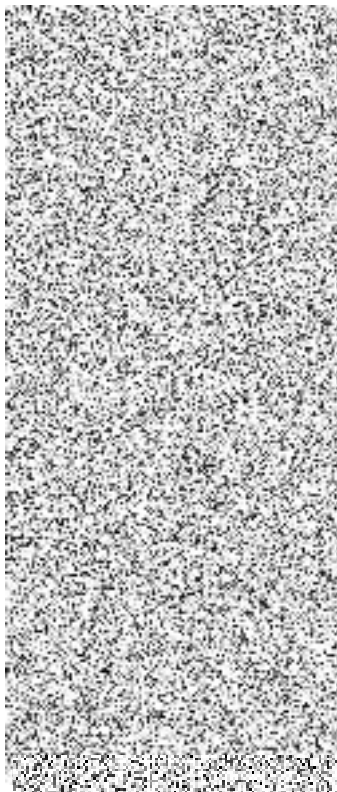
Telefon:

Mobil:

E-mail:

Statutární zástupce:

Funkce:



Ano

Účty subjektu

Typ subjektu:

Partner s finančním příspěvkem

Kód státu:

CZE - Česká republika



Název subjektu/Jméno a příjmení: Střední průmyslová škola strojírenská a Jazyková škola s právem státní jazykové zkoušky, Kolín IV, Heverova 191

IČ/RČ žadatele: 48665860

DIČ / VAT ID:

Právní forma: Příspěvková organizace zřízená územním samosprávným celkem

Je subjekt právnickou osobou?: Ano

Datum vzniku: 1. 4. 2001

Typ plátce DPH: Nejsem plátcem DPH

Počet zaměstnanců:

Roční obrat (EUR):

Bilanční suma roční rozvahy (EUR):

Velikostní kategorie podniku:

Kód institucionálního sektoru:

Zahrnout subjekt do definice rodinného podniku: Ne

Popis zapojení partnera do jednotlivých fází operace:

Partner je zapojen do 4 klíčových aktivit:

KA 2.1

Cílem aktivity je síťování kariérových poradců ZŠ a SŠ zacílené na propagaci technického vzdělávání, odborná a informační podpora výchovných poradců napomáhající zlepšení odborné přípravy žáků ZŠ, která zpřehlední žákům ZŠ možnosti profesní orientace a usnadní jim přechod na SŠ.

- Společný kariérní Bootcamp PP ZŠ a SŠ
- Projektové dny k rozvoji technické gramotnosti a myšlení
- Realizace společného technického projektu žáků a PP ZŠ

KA 2.4

Aktivita cílí na zkvalitnění provázání vzdělávání s požadavky trhu práce vytvořením cyklu aktivit rozvíjejících funkční gramotnost žáků učňovských oborů s ohledem na uplatnitelnost žáků na trhu práce, s možností seberealizace i v soukromém podnikání.

- Workshopy v oblasti čtenářské, finanční, energetické gramotnosti
- Minikurz technické angličtiny
- Soutěže k podpoře funkční gramotnosti a odbornosti



- Interaktivní přednáška v oblasti pracovního práva

KA 2.6

Bude vytvořen efektivní systém DVPP pro zkvalitnění a rozvoji jejich kompetencí, jenž vytvoří podmínky pro aktualizaci výuky odborných předmětů s použitím moderních a účinných metod a forem, přispěje k rozvoji manažerských dovedností s důrazem na zlepšování kompetencí při řešení konfliktních situací, vedení efektivní komunikace a řízení lidských zdrojů.

- Skupinové semináře, webináře, e-learningové kurzy k rozvoji kompetencí
- Stínování a stáže PP ve firmách a odborných institucích
- Mentoring a koučink pro vedoucí pracovníky

KA 2.9

Vznikne TECHIVE centrum – centrum digitální a technické excelence, jež přispěje k propagaci technického vzdělávání, podpoří rozvoj nadaných žáků a umožní přístup k moderním technologiím široké veřejnosti, stane se komunitním místem sdílení informací v oblasti polytechnického a digitálního vzdělávání a propojí vzdělávací a vědecké instituce se širokou veřejností.

- Workshopy k aktivitám centra excelence
- Strojařský Bootcamp
- Vědecká konference „Úžasný svět“
- Strojárna Art

Statutární zástupci

Jméno a příjmení / Název:

Adresa:



Adresy subjektu

Kód státu:	CZE - Česká republika
Typ adresy:	Adresa oficiální (adresa sídla organizace)
Název kraje:	Středočeský kraj
Název okresu:	Kolín
Název ORP:	Kolín
Městská část:	



Obec: Kolín
Část obce: Kolín IV
Ulice: Heverova
PSČ: 28002
Číslo orientační:
Číslo popisné/evidenční: 191
Kód druhu 1
čísla domovního:
WWW: <https://www.sps-ko.cz/>
Adresa uvedená textově:
Heverova 191, Kolín IV, 280 02 Kolín

Osoby subjektu

Titul před jménem:

Jméno:

Příjmení:

Titul za jménem:

Telefon:

Mobil:

E-mail:

Statutární zástupce:

Funkce:

Titul před jménem:

Jméno:

Příjmení:

Titul za jménem:

Telefon:

Mobil:

E-mail:

Statutární zástupce:

Funkce:



Ano

Účty subjektu



Typ subjektu: Partner s finančním příspěvkem
Kód státu: CZE - Česká republika
Název subjektu/Jméno a příjmení: Gymnázium Hostivice, příspěvková organizace
IČ/RČ žadatele: 72081422
DIČ / VAT ID:
Právní forma: Příspěvková organizace zřízená územním samosprávným celkem
Je subjekt právnickou osobou?: Ano
Datum vzniku: 1. 1. 2011
Typ plátce DPH: Nejsem plátcem DPH
Počet zaměstnanců:
Roční obrat (EUR):
Bilanční suma roční rozvahy (EUR):
Velikostní kategorie podniku:
Kód institucionálního sektoru:
Zahrnout subjekt do definice rodinného podniku: Ne

Popis zapojení partnera do jednotlivých fází operace:

Partner bude zapojen do 3 klíčových aktivit:

KA 2.1

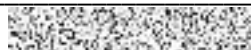
Záměrem aktivity je zvýšení kompetencí kariérových poradců k identifikaci silných stránek žáka v návaznosti na jeho následné studium, umožnění cíleného výběru zaměření následného studia žáka a příprava kvalitních absolventů pro trh práce.

- Vzdělávací akce pro kariérové poradce na téma uplatnitelnost žáka na trhu práce
- Workshopy pro PP na téma kariérové poradenství
- Výukové dny - eliminace genderově stereotypních přístupů k jednotlivým profesím
- Příměstský tábor - eliminace genderově stereotypních přístupů k jednotlivým profesím

KA 2.3

Aktivita cílí na zvyšování kompetencí pedagogických pracovníků v práci s heterogenní skupinou, ve vyhledávání, diagnostice a následné podpoře talentu žáka. Uplatní se metody a formy práce cílené na vytváření prostředí pro rovné příležitosti všech žáků.

- Vzdělávací akce pro PP - diagnostika a podpora talentů



- Kroužky Věda pro středoškoláky, RhytMix, Artblok, Mladý žurnalista
- Expedice - Věda, výzkum regionu Středočeský kraj kariérové poradce na téma uplatnitelnost žáka na trhu práce
- Expedice - Zpracování a prezentace dat region ČR

KA 2.14

V rámci aktivity budou zvýšeny kompetence v oblasti moderních výukových metod a forem práce, jejichž implementací dojde ke zvýšení kvality vzdělávání. Žákům bude dostupná široká nabídka volnočasových aktivit za účelem rozvoje podnikavosti, iniciativy a kreativity. Obě cílové skupiny budou získané zkušenosti a dovednosti využívat k efektivnější výuce a tím ke zvýšení kvality vzdělávání.

- Vzdělávací akce pro PP na podporu podnikavosti, iniciativy a kreativity
- Výtvarný kroužek, Přírodovědný kroužek, Hudební kroužek, Kroužek kreativního psaní
- Výukový kemp k rozvoji podnikavosti, iniciativy a kreativity
- Aktivity pro žáky ZŠ a SŠ k rozvoji podnikavosti, iniciativy a kreativity

Statutární zástupci

Jméno a příjmení / Název:

Adresa:



Adresy subjektu

Kód státu:	CZE - Česká republika
Typ adresy:	Adresa oficiální (adresa sídla organizace)
Název kraje:	Středočeský kraj
Název okresu:	Praha-západ
Název ORP:	Černošice
Městská část:	
Obec:	Hostivice
Část obce:	Hostivice
Ulice:	Komenského
PSČ:	25301
Číslo orientační:	
Číslo popisné/evidenční:	141



Kód druhu

1

číslo domovního:

WWW:

<https://www.gymnazium-hostivice.cz/>

Adresa uvedená textově:

Komenského 141, 253 01 Hostivice

Osoby subjektu

Titul před jménem:

Jméno:

Příjmení:

Titul za jménem:

Telefon:

Mobil:

E-mail:

Statutární zástupce:

Funkce:

Titul před jménem:

Jméno:

Příjmení:

Titul za jménem:

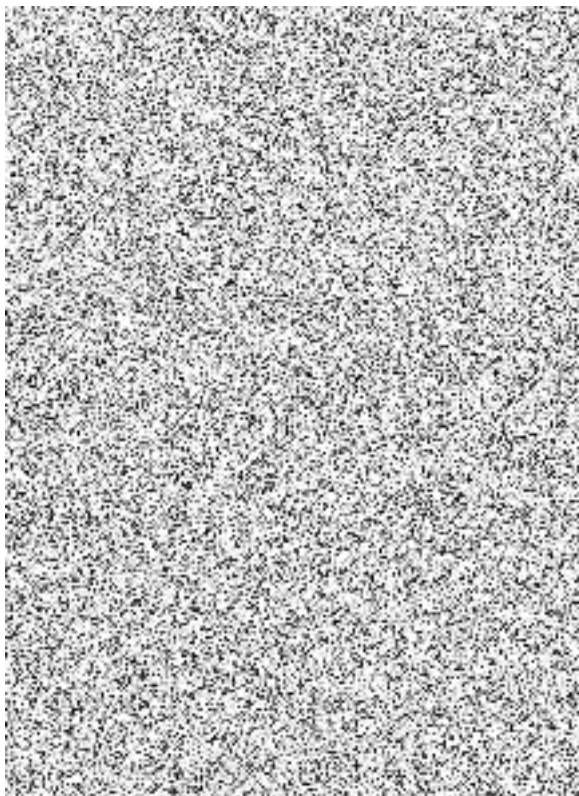
Telefon:

Mobil:

E-mail:

Statutární zástupce:

Funkce:



Ano

Účty subjektu

Typ subjektu:

Partner s finančním příspěvkem

Kód státu:

CZE - Česká republika

Název subjektu/Jméno a příjmení:

Vyšší odborná škola, Střední průmyslová škola



a Jazyková škola s právem státní jazykové zkoušky, Kutná Hora, Masarykova 197
61924059

IČ/RČ žadatele:

DIČ / VAT ID:

Právní forma:

Příspěvková organizace zřízená územním samosprávným celkem

Je subjekt právnickou osobou?:

Ano

Datum vzniku:

1. 10. 2011

Typ plátce DPH:

Nejsem plátcem DPH

Počet zaměstnanců:

Roční obrát (EUR):

Bilanční suma

roční rozvahy (EUR):

Velikostní kategorie podniku:

Kód institucionálního sektoru:

Zahrnout subjekt do definice rodinného podniku: Ne

Popis zapojení partnera do jednotlivých fází operace:

Partner je zapojen do realizace 2 klíčových aktivit:

KA 2.9

Cílem aktivity je vznik vzdělávacího a technologického centra v rámci regionu (TCE), které bude umožňovat vzdělávání s využitím nejmodernějších technologií žákům ZŠ, SŠ a veřejnosti a zaměří se na realizaci aktivit v oblasti elektrotechniky, IT a robotiky. Centrum bude nabízet nejmodernější technologie a metody.

KA 2.9

Cílem aktivity je vznik vzdělávacího a technologického centra v rámci regionu (TCE), které bude umožňovat vzdělávání s využitím nejmodernějších technologií žákům ZŠ, SŠ a veřejnosti a zaměří se na realizaci aktivit v oblasti elektrotechniky, IT a robotiky. Centrum bude nabízet nejmodernější technologie a metody.

- Reflektivní setkání odborné veřejnosti na téma informatika – AI
- Seminář pro odbornou veřejnost na téma posilování digitálních kompetencí u žáků
- Konference na téma robotika, IT a energetika
- Informační seminář ohledně jazykového vzdělávání v rámci TCE
- Zážitekové vzdělávací dny
- Praktické workshopy tematicky zaměřené na talentované žáky: semináře, soutěže

KA 2.14

V rámci aktivity bude zajištěna široká a dostupná nabídka volnočasových aktivit pro žáky, které je budou motivovat k rozvoji znalostí v polytechnice a povedou ke zlepšení kvality vzdělávání na území kraje.

- Kroužek mikroelektroniky



- Kroužek aplikované elektrotechniky
- Kroužek videotechniky
- Badatelské pobyty
- Exkurze
- Projektové dny k rozvoji polytechnického vzdělávání pro odbornou veřejnost na téma posilování digitálních kompetencí u žáků

Statutární zástupci

Jméno a příjmení / Název:

Adresa:



Adresy subjektu

Kód státu:	CZE - Česká republika
Typ adresy:	Adresa oficiální (adresa sídla organizace)
Název kraje:	Středočeský kraj
Název okresu:	Kutná Hora
Název ORP:	Kutná Hora
Městská část:	
Obec:	Kutná Hora
Část obce:	Hlouška
Ulice:	Masarykova
PSČ:	28401
Číslo orientační:	1
Číslo popisné/evidenční:	197
Kód druhu	1
čísla domovního:	
WWW:	https://spskh.cz/
Adresa uvedená textově:	
Masarykova 197/1, Hlouška, 284 01 Kutná Hora	

Osoby subjektu



Titul před jménem:
Jméno:
Příjmení:
Titul za jménem:
Telefon:
Mobil:
E-mail:
Statutární zástupce:
Funkce:



Ano

Účty subjektu

Typ subjektu: Partner s finančním příspěvkem
Kód státu: CZE - Česká republika
Název subjektu/Jméno a příjmení: Vyšší odborná škola a Střední zemědělská škola, Benešov, Mendelova 131
IČ/RČ žadatele: 61664651
DIČ / VAT ID:
Právní forma: Příspěvková organizace zřízená územním samosprávným celkem
Je subjekt právnickou osobou?: Ano
Datum vzniku: 10. 1. 2001
Typ plátce DPH: Nejsem plátcem DPH
Počet zaměstnanců:
Roční obrat (EUR):
Bilanční suma roční rozvahy (EUR):
Velikostní kategorie podniku:
Kód institucionálního sektoru:
Zahrnout subjekt do definice rodinného podniku: Ne
Popis zapojení partnera do jednotlivých fází operace:
Partner bude zapojen do 4 klíčových aktivit:
KA 2.1
Cílem je síťování a nastavení systematické a dlouhodobé spolupráce mezi kariérovými poradci ZŠ a



SŠ, kteří budou sdílet příklady dobré praxe, propojí se se zaměstnavateli a s rodiči, což pomůže zlepšit orientaci na trhu práce.

- Dny otevřených dveří pro žáky ZŠ a jejich rodiče
- Vzdělávací akce pro kariérové poradce ZŠ a SŠ
- Kabinet kariérového poradenství
- Exkurze
- Kroužky Moderní zemědělec, Moderní chovatel, ICT
- Příměstský chovatelský tábor

KA 2.2

Aktivita se zaměří na podporu opatření směřujících ke snížení míry předčasných odchodů žáků ze vzdělávání, na spolupráci s odborníky, ŠPZ a rodiči, a na podporu žáků ohrožených školním neúspěchem v oblasti matematické gramotnosti.

- Osvětové akce pro rodiče žáků SŠ a ZŠ na podporu spolupráce školy, ŠPZ a rodiny
- Konference pro odbornou veřejnost ke sdílení dobré praxe
- Matematická platforma PP ZŠ a SŠ
- Doučování žáků ZŠ a SŠ ohrožených školním neúspěchem

KA 2.9

Bude vybudováno Centrum excelence pro precizní zemědělství, welfare zvířat a trvale udržitelný rozvoj jako komplexní vzdělávací a technologické centrum reflektující současné trendy v zemědělských, veterinárních a zahradnických oborech reflektující potřebu trvale udržitelného rozvoje, které umožní vzdělávání s využitím nejmodernějších technologií.

- Osvětové akce pro širokou veřejnost
- Výukové programy pro žáky ZŠ a SŠ
- Zážitek dny pro žáky MŠ
- Výukové bloky pro žáky MŠ

KA 2.14

Naplní se cíle v klíčových tématech podpory odborného vzdělávání a spolupráce škol se zaměstnavateli, rozvoje podnikavosti, iniciativy a kreativity, podpory polytechnického vzdělávání či rozvoje potenciálu žáků. To povede ke zvýšení zájmu žáků o polytechnické vzdělávání a k popularizaci přírodovědných oborů u žáků MŠ a ZŠ, ale také u jejich rodiči a veřejnosti.

- Kroužky volnočasových aktivit pro žáky ZŠ a SŠ
- Zážitek dny pro žáky MŠ



- Projektový den pro žáky ZŠ
- Příměstské tábory pro žáků ZŠ

Statutární zástupci

Jméno a příjmení / Název:

Adresa:



Adresy subjektu

Kód státu:	CZE - Česká republika
Typ adresy:	Adresa oficiální (adresa sídla organizace)
Název kraje:	Středočeský kraj
Název okresu:	Benešov
Název ORP:	Benešov
Městská část:	
Obec:	Benešov
Část obce:	Benešov
Ulice:	Mendelova
PSČ:	25601
Číslo orientační:	
Číslo popisné/evidenční:	131
Kód druhu	1
čísla domovního:	
WWW:	https://www.zemsbn.cz/
Adresa uvedená textově:	
Mendelova 131, 256 01 Benešov	

Osoby subjektu

Titul před jménem:

Jméno:

Příjmení:

Titul za jménem:



Telefon:

Mobil:

E-mail:

Statutární zástupce:

Funkce:

Titul před jménem:

Jméno:

Příjmení:

Titul za jménem:

Telefon:

Mobil:

E-mail:

Statutární zástupce:

Funkce:



Ano

Účty subjektu

Kontaktní osoby

Jméno a příjmení:

E-mail:

Telefon:



Místo realizace

CZ020 Středočeský kraj

Seznam odborností projektu



Kód odbornosti:	OPJAK_2P_13
Název odbornosti:	Profesní rozvoj pedagogů z pedagogicko-psychologického a obecně - didaktického hlediska:/Professional development of educators from the pedagogical-psychological and generally didactic point of view:
Kód odbornosti:	OPJAK_2P_15.2
Název odbornosti:	Síťování škol, budování a podpora pedagogických komunit, výměna profesních zkušeností/Networking of schools, building and supporting educator communities, exchange of professional experience
Kód odbornosti:	OPJAK_2P_18
Název odbornosti:	Spolupráce škol a zaměstnavatelů/Cooperation of schools and employers
Kód odbornosti:	OPJAK_2P_5
Název odbornosti:	Spolupráce v území - akční plánování (vznik místních nebo krajských akčních plánů rozvoje vzdělávání-inkluze, kvalita a dostupnost)/Cooperation in the territory - action planning (creating local or regional action plans for education development - inclusion, quality and accessibility)

Specifické datové položky

OPJAK_RgŠ17 Spolupráce s romskými a proromskými NNO

Číslo: 0,00

Cena/Sazba: 0,00

Text:

Spolupráce není plánována.

Klíčové aktivity

Název klíčové aktivity: Aktivita 1 - Řízení projektu

Popis klíčové aktivity:

Projekt bude implementován realizačním týmem, který má dvě spolupracující složky -administrativní tým a odborný tým.
Administrativní tým zajišťuje komplexní administraci související s realizací projektu, a to jak z pohledu dotačních pravidel, tak z pohledu interních směrnic a dalších řídicích dokumentů vlastní organizace. Tyto pozice budou v týmu zastoupeny jak na straně žadatele, tak na straně partnerů, a to v takovém rozsahu, aby bylo řízení projektu efektivní a proporcionální ve vztahu k rozsahu a členitosti odborného týmu i aktivit projektu. Pro zajištění kvalitní práce týmu bude jeho jádro (příjemce) tvořeno pracovníky s bohatými zkušenostmi z předchozích projektů. Ti budou průběžně po celou dobu realizace projektu poskytovat metodickou podporu členům týmu na straně partnerů. Důležitou roli sehrají pravidelné společné porady, které přispívají k objasnění pravidel, vysvětlení nejasností a identifikaci dalších možných rizik. Dále budou členové administrativního týmu realizovat minimálně 1x ročně monitorovací



návštěvy u členů týmu partnerů. Cílem těchto návštěv bude vyhodnocování dosavadního postupu projektu a řešení aktuálních rizik projektu.

Odborný tým bude dosahovat cílů jednotlivých oblastí a odpovídat za všechny plánované výstupy projektu. Budou v něm zastoupeni Odborní garanti projektu, Koordinátor cílových skupin, Evaluátor-Analytik a Odborný konzultant. Odborní garanti projektu pak budou svolávat dle potřeby ad hoc konzultace s Odbornými guaranty aktivit u partnerů a případně s dalšími členy odborných týmů partnerů (lektor, mentor, psycholog atd.). Odborní garanti projektu budou zodpovědní za dosažení cílů těch klíčových aktivit, které garantují. Budou společně s partnery zapojenými do konkrétních klíčových aktivit hledat optimální řešení problematiky, aby došlo k naplnění jejich cílů v souladu s projektem, a to i v případě, že se příjemce přímo aktivně na realizaci konkrétní aktivity nepodílí.

Přehled nákladů:

Náklady na aktivitu jsou náklady administrativního týmu.

Náklady administrativního týmu dle kalkulačky: 45 543 057,00 Kč

Paušál: 3 188 013,99 Kč

Celkem: 48 731 070,99 Kč (23% z celkových způsobilých nákladů projektu)

Název klíčové aktivity: Aktivita 2 - 2.1 Kariérové poradenství

Popis klíčové aktivity:

V souladu s DZ SČK bude klíčová aktivita zaměřena zejména na informační a metodickou podporu kariérových poradců ve školách, na rozšiřování a zlepšování jejich kompetencí a jejich další rozvoj prostřednictvím sdílení dobré praxe a zkušeností. Druhá část činností pak bude orientována na žáky – posílení jejich podpory při rozhodování o budoucích profesních cestách, poskytnutí informací o profesních možnostech, objevování vlastních zájmů, hodnot a schopností a představení možností uplatnění se na pracovním trhu. Součástí realizace bude rovněž konsolidace stávajících nástrojů a procesů do jednotného krajského systému KP. Jeho nedílnou součástí bude web Střeďočeské kariérko (je připravován z jiných zdrojů příjemce, v rámci této KA bude plněn informacemi). Realizace je rozčleněna do 3 okruhů. První okruh Komunitní a osvětové akce pro rozvoj kariérového poradenství ve školách bude zaměřen na spolupráci kariérových poradců, dětí a rodičů (konzultace, dny otevřených dveří). Ve druhém okruhu Aktivity profesního a osobnostního rozvoje v kariérovém poradenství pro pedagogické pracovníky se kariéroví poradci prostřednictvím workshopů, letní školy, konferencí či kabinetů vzájemně propojí a budou sdílet příklady dobré praxe mezi sebou i se zaměstnavateli. Třetí okruh Podpora profesního rozhodování a orientace žáků podpoří žáky při volbě vzdělávacího směru a seznámí je s trhem žádanými profesemi formou kroužků, exkurzí nebo projektových dnů.

Do projektu bude zapojeno 6 cílových skupin, a to pedagogičtí pracovníci ZŠ, pedagogičtí pracovníci SŠ a VOŠ, žáci ZŠ, SŠ i VOŠ, rodiče žáků a také odborná veřejnost. V průběhu projektu bude zrealizováno více než 25 druhů projektových akcí, na jejichž plnění se budou podílet 5 projektových partnerů. Kromě práce s trendy v oblasti kariérového poradenství, se CS obohatí o nové dovednosti i zkušenosti, zažijí praktické ukázky a experimenty a získají lepší představu o řadě profesí. Podpořen bude vzájemný dialog a spolupráce napříč všemi CS.

Přehled nákladů:

Osobní náklady odborného týmu: 10 655 225,92 Kč

Náklady na vybavení, materiál a služby: 6 369 793,90 Kč

Paušál: 1 191 751,39 Kč

Celkem: 18 216 771,21 Kč (9% z celkových způsobilých nákladů projektu)

Název klíčové aktivity: Aktivita 2 - 2.2 Prevence předčasných odchodů ze vzdělávání

Popis klíčové aktivity:



Hlavním cílem této aktivity je identifikovat a podpořit žáky ohrožené předčasným odchodem ze vzdělávání a důvody, které k tomuto kroku vedou. Nedílnou součástí tohoto procesu je zvýšení kompetencí pedagogických pracovníků, včetně výchovných poradců, speciálních pedagogů a asistentů pedagoga, podpora slabších žáků, rozvoj efektivní komunikace a informovanosti rodičů žáků a také zapojení odborné veřejnosti.

Aktivity budou realizovány ve 3 okruzích. Součástí prvního okruhu Komunitní a osvětové akce k prevenci předčasných odchodů ze vzdělávání budou konference, facilitační setkávání a osvětové akce pro pedagogické pracovníky, žáky a rodiče zaměřené na osvětu, prevenci a eliminaci předčasných odchodů ze vzdělávání.

Aktivity profesního rozvoje pedagogických pracovníků k prevenci předčasných odchodů ze vzdělávání ve druhém okruhu jsou určeny pro pedagogické pracovníky a budou zahrnovat workshopy ke zvýšení kompetencí pro práci s ohroženými žáky či platformu na podporu matematické gramotnosti (matematika bývá častým důvodem předčasných odchodů).

Třetí okruh Podpora školního úspěchu žáků se zaměří na doučování žáků ohrožených školním neúspěchem pro snížení míry předčasných odchodů ze škol.

Do projektových aktivit se zapojí 6 cílových skupin, a to pedagogičtí pracovníci základních škol, žáci základních škol, pedagogičtí pracovníci středních a vyšších odborných škol, žáci středních a vyšších odborných škol, rodiče žáků a odborná veřejnost. 2 zapojení partneři uskuteční 7 druhů různých vzdělávacích projektových akcí.

Tato aktivita bude sloužit nejen ke snížení počtu předčasných odchodů ze vzdělávání a zvýšení šancí žáků na úspěšné dokončení studia, ale i ke zlepšení vyučovacích metod, úspěšné spolupráci s kariérovými poradci i veřejností a v neposlední řadě i k posílení celého vzdělávacího procesu.

Přehled nákladů:

Osobní náklady odborného týmu: 4 896 532,81 Kč

Náklady na vybavení, materiál a služby: 1 934 336,00 Kč

Paušál: 478 160,82 Kč

Celkem: 7 309 029,63 Kč (4% z celkových způsobilých nákladů projektu)

Název klíčové aktivity: Aktivita 2 - 2.3 Podpora rovných příležitostí ve vzdělávání a rozvoj potenciálu každého žáka

Popis klíčové aktivity:

Tato aktivita směřuje ke snižování rostoucích nerovností ve vzdělávání, stejně tak jako ke zvýšení šancí na úspěch ve vzdělávání žáků bez ohledu na gender, rodný jazyk, náboženství, sociální či kulturní pozadí. Cílem bude také identifikace a zvýšení podpory a rozvoje potenciálu nadaných žáků, k čemuž pomůže zvyšování kompetencí pedagogů v genderové problematice a práci s talenty.

Dva tematické okruhy aktivit rozdělují činnosti zaměřené na pedagogické pracovníky a na žáky středních škol. První okruh Aktivity profesního rozvoje pedagogických pracovníků v oblasti práce s talentem žáků bude zahrnovat workshopy v oblasti genderových stereotypů, práce s talentovanými žáky a rovněž i v oblasti rolí nadaných a mimořádně nadaných žáků v třídním kolektivu. Nedílnou součástí pak budou vzdělávací akce pro pedagogické pracovníky orientované na diagnostiku a podporu talentů.

Druhý okruh Aktivity na podporu talentovaných žáků zajistí např. testování nadání standardizovanými metodami pro 300 žáků, podpoří dívky v jejich uplatnění v technických oborech a dále rozvine dovednosti a schopnosti žáků s mezioborovým zaměřením formou specializovaných kroužků či expedic.

Aktivity budou směřovány na 2 cílové skupiny, a to pedagogické pracovníky středních škol a žáky středních škol ve Středočeském kraji. V rámci této aktivity budou 2 zapojení partneři pracovat na posílení rovnosti v přístupu ke vzdělávání, zvýšení povědomí o podpoře nadání a rozvoji osobnostního potenciálu žáků prostřednictvím 7 druhů projektových aktivit.

Pedagogové středních škol získají potřebné dovednosti pro identifikaci potřeb žáků a rozvoj jejich talentů a schopností, což povede k lepší připravenosti dětí na budoucí výzvy. Žáci středních škol se naučí důležité akademické, ale i životní dovednosti, jako je např. empatie či týmová spolupráce. Budou postaveny základy v práci s talentovanými žáky, zkušenosti budou provázány s KA Kariérové



poradenství a promítnou se do práce kariérových poradců.

Přehled nákladů:

Osobní náklady odborného týmu: 4 051 665,53 Kč
Náklady na vybavení, materiál a služby: 5 926 454,00 Kč
Paušál: 698 468,37 Kč
Celkem: 10 676 587,90 Kč (5% z celkových způsobilých nákladů projektu)

Název klíčové aktivity: Aktivita 2 - 2.4 Rozvoj základních kompetencí v nematuritních oborech vzdělání středního odborného vzdělávání

Popis klíčové aktivity:

Tato klíčová aktivita se zaměřuje na rozvoj základních kompetencí v nematuritních oborech středního odborného vzdělávání s cílem zkvalitnění provázání vzdělávání s požadavky trhu práce, a to pomocí cyklu aktivit rozvíjejících digitální, finanční, občansko-právní a jazykové kompetence žáků s ohledem na uplatnitelnost těchto žáků na trhu práce, ale i možnosti seberealizace v oblasti soukromého podnikání a propojení těchto dovedností s každodenním životem.

Tato CS (zejména žáci technických oborů) má poměrně velkou perspektivu při uplatnění se na pracovním trhu, nicméně se u žáků očekává komunikativnost, schopnost samostatného řešení problémů, orientace v základních právních věcech nebo týmová práce. Jsou to zásadní dovednosti pro jejich budoucí zaměstnatelnost a úspěch v profesním životě. Tato potřeba bude naplňována právě jejich zapojením do této aktivity s cílem zlepšit jejich digitální, finanční, občansko-právní a jazykové kompetence pro úspěšnou integraci na trhu práce a osobní rozvoj.

V rámci zvýšení uplatnitelnosti žáků nematuritních oborů středního odborného vzdělávání na trhu práce bude vytvořen ucelený program „Život s úsměvem“, který bude obsahovat důležité prvky pro moderní život a propojí odborné vzdělávání s praxí. Žáci se zapojí formou workshopů v oblastech daných gramotností (např. čtenářské, finanční, energetické apod.), interaktivních přednášek, odborných exkurzí zaměřených na environmentální vzdělávání, minikurzů technické angličtiny či soutěžemi na podporu funkční gramotnosti a odbornosti. Všechny akce jsou zakomponovány do jediného okruhu s názvem Aktivity rozvíjející funkční gramotnost žáků. V jeho rámci bude připraveno 5 druhů specifických projektových aktivit trvalého a udržitelného charakteru k lepší připravenosti na moderní pracovní prostředí, úspěšné integraci na trhu práce a osobnímu rozvoji.

Přehled nákladů:

Osobní náklady odborného týmu: 2 411 439,90 Kč
Náklady na vybavení, materiál a služby: 1 791 000,00 Kč
Paušál: 294 170,79 Kč
Celkem: 4 496 610,69 Kč (2% z celkových způsobilých nákladů projektu)

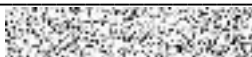
Název klíčové aktivity: Aktivita 2 - 2.5 Zvýšení kvality poradenských služeb pro děti, žáky a studenty na úrovni kraje

Popis klíčové aktivity:

Aktivity zaměřené na zvýšení kvality poradenských služeb pro děti, žáky a studenty na úrovni Středočeského kraje budou realizovány pro odborné pracovníky školních psychologických poraden (ŠPZ) a školních poradenských pracovišť (ŠPP), kteří mají významný vliv na duševní zdraví, a to jak dětí, žáků, studentů, tak i učitelů a dalších pracovníků ve vzdělávání. Tato oblast získala na větším významu kvůli pandemii covid-19. Vytváření bezpečného a podnětného prostředí ve škole, aktivity podporující rozvoj sociálních a charakterových dovedností žáků i řešení rizikového chování teď patří mezi výzvy v práci ŠPZ i ŠPP.

S tím je svázáno zvyšování a rozšiřování odborných kompetencí pracovníků, a to zejména v oblasti diagnostiky a intervence.

Aktivita je rozdělena do dvou tematických okruhů. Prvním z nich jsou Komunitní akce na podporu



vztahu rodina a škola, které budou zahrnovat vzdělávací akce zaměřené na užší spolupráci a efektivní komunikaci rodiny, školy a školního poradenského zařízení.

Součástí druhého okruhu Profesní rozvojové aktivity pracovníků ŠPZ budou vzdělávací akce v oblasti poradenství, které budou odrážet nejnovější trendy na poli standardní a dynamické diagnostiky a intervence. Aktivity zahrnují intervenční a diagnostické programy či kurzy, vzdělávací semináře a v neposlední řadě i koučink a supervize pedagogických pracovníků a odborného týmu.

Do projektu se zapojí 4 cílové skupiny, a to pedagogičtí pracovníci základních škol (PP ZŠ), PP z ŠPZ (PP ŠPZ), pedagogičtí pracovníci středních škol (PP SŠ) a rodina. Všichni PP jsou psychologové nebo speciální pedagogové, přičemž tito pracovníci nemají v rámci školy metodickou podporu v rámci své profese, ve své profesní roli jsou ve škole často osamoceni, což může omezovat jejich odborný pracovní růst. Tato aktivita má za cíl tento stav změnit.

Přehled nákladů:

Osobní náklady odborného týmu: 4 283 941,83 Kč

Náklady na vybavení, materiál a služby: 3 140 648,00 Kč

Paušál: 519 721,29 Kč

Celkem: 7 944 311,12 Kč (4% z celkových způsobilých nákladů projektu)

Název klíčové aktivity: Aktivita 2 - 2.6 Vzdělávání pracovníků SŠ, VOŠ, konzervatoří a školských zařízení

Popis klíčové aktivity:

Pro budoucí stabilitu vzdělávacího systému a zejména pro zlepšení kvality vzdělávání je podstatná otázka vzdělávání a rozvoje pedagogů. Výsledky žáků jsou zásadně ovlivňovány kvalitou pedagogů. Podpora a rozvoj pedagogů tak představuje stěžejní faktor pro kvalitní vzdělávání a úspěch školního prostředí. Pedagogové a školní leadeři hrají nezastupitelnou roli při formování a rozvoji mladé generace, a proto je důležité poskytnout jim nejen potřebné zdroje, ale také adekvátní podporu a příležitosti k osobnímu i profesnímu růstu.

Na rozvoj této cílové skupiny je zaměřena tato klíčová aktivita, v níž bude podporováno vzdělávání pedagogických pracovníků (PP) v různých oblastech, přičemž vše lze shrnout do skupiny Aktivity k rozvoji profesních kompetencí a zlepšení řízení a vedení škol.

PP se budou moci rozvíjet v oblasti moderních didaktických forem vedoucích k rozvoji klíčových kompetencí (metody, pomůcky a postupy moderní výuky), pedagogiky a psychologie ke zkvalitnění a rozvoji pedagogických kompetencí, zlepšování kompetencí v oblasti řešení konfliktních situací nebo sdílení příkladů dobré praxe v oblasti digitálních témat a polytechnického vzdělávání a v mnoha dalších. Vznikne DIGI centrum, kde se v moderním prostředí budou setkávat pedagogové a mohou tak sdílet nejen příklady dobré praxe, ale rovněž se naučit nové dovednosti v jeho tvořivé dílně (zejména digitální či matematická gramotnost).

Budou využity různé formy vzdělávání (workshopy, webináře, projektové dny, e-learning apod.).

Proběhnou různé formy stáží u zaměstnavatelů, odborné konference, workshopy a stínování ve výuce. Část vzdělávání bude směřovat ke zkvalitnění řízení a pedagogického vedení SŠ, VOŠ.

Rozvojový program pro vedení SŠ a VOŠ je zaměřený na rozvoj manažerských kompetencí, schopností stanovit jasné vize a cíle, vedení týmu a pedagogický leadership. Další oblast se zaměří na supervizi ve školách.

Přehled nákladů:

Osobní náklady odborného týmu: 4 711 082,23 Kč

Náklady na vybavení, materiál a služby: 7 768 500,00 Kč

Paušál: 873 570,76 Kč

Celkem: 13 353 152,99 Kč (6% z celkových způsobilých nákladů projektu)

Název klíčové aktivity: Aktivita 2 - 2.7 Podpora spolupráce a komunikace mezi aktéry vzdělávací politiky na území kraje



Popis klíčové aktivity:

Aktivita se soustředí na vzájemnou podporu spolupráce a komunikace mezi aktéry vzdělávací politiky, jejímž cílem je především zlepšení kvality a efektivity vzdělávacího systému. Proto budou vytvořeny a rozvíjeny platformy pro pravidelná setkávání a vedení efektivního dialogu mezi různými účastníky vzdělávacího procesu, včetně škol, zřizovatelů, místních a regionálních úřadů, neziskových organizací a dalších zainteresovaných stran.

Celkem budou ustaveny 3 platformy – platforma pro setkávání vedoucích pracovníků středních škol (SŠ), platforma pro setkávání vedoucích pracovníků školských poradenských zařízení (ŠPZ) a platforma pro setkávání s realizátory projektu MAP na území Středočeského kraje.

Cílovou skupinou jsou výše uvedení účastníci platform. Setkání jednotlivých platform se uskuteční minimálně 2x ročně, komunikace a předávání informací ale bude probíhat intenzivně na každodenní bázi. S cílem zajistit spolupráci a koordinaci aktivit skutečně se všemi významnými aktéry vzdělávání budou osloveni i realizátoři projektu NPI ČR „Podpora kurikulární práce škol“ ve Středočeském kraji, kteří budou zváni k účasti na setkání platform.

Díky vzájemné výměně informací a sdílení zkušeností a poznatků se zvýší synergie v plánování vzdělávacích aktivit a programů mezi Středočeským krajem, jednotlivými mikroregiony a realizovanými projekty. Prostřednictvím komunikace, spolupráce a společného plánování bude moci být pokryta správně identifikovaná potřeba zvyšování kompetencí pedagogických pracovníků ve větším měřítku a nabídka vzdělávacích aktivit pro cílové skupiny se stane mnohem dostupnější, zajímavější a rozmanitější.

Pro dosažení kvalitního a efektivního vzdělávacího systému je podpora spolupráce a komunikace mezi aktéry vzdělávací politiky nezbytná. Aktivní zapojení všech cílových skupin tak přispěje k lepšímu plánování, společné koordinaci, cílené realizaci a evaluaci vzdělávacích aktivit. To povede k celkovému zlepšení vzdělávání na území kraje.

Přehled nákladů:

Osobní náklady odborného týmu: 2 164 163,28 Kč

Náklady na vybavení, materiál a služby: 1 830 000,00 Kč

Paušál: 279 591,43 Kč

Celkem: 4 273 754,71 Kč (2% z celkových způsobilých nákladů projektu)

Název klíčové aktivity:

Aktivita 2 - 2.8 Vnitřní hodnocení projektu

Popis klíčové aktivity:

Cílem klíčové aktivity je metodicky nastavit a zajistit vnitřní evaluaci projektu. Evaluace umožní realizačnímu týmu nejen kontinuální zpětnou vazbu a návrhy pro aktualizaci/zefektivnění stěžejních procesů, ale také pro udržitelnost zásadní finální zhodnocení dopadů realizovaných aktivit na všechny relevantní cílové skupiny. Součástí výsledného zhodnocení budou doporučení pro udržitelnost v projektu nastaveného rozvoje systému vzdělávání ve SČK tak, jak byl vymezen v DZ SČK 2024-2028. V rámci klíčové aktivity bude také probíhat diseminace zjištění a spolupráce s ŘO OP JAK na vyhodnocení celé výzvy.

Dopadová evaluace se mimo jiné zaměří na dopad vzniku center excelence, kariérového poradenství, podpory rovných příležitostí ve vzdělávání a inkluze zejména kontextu socioekonomické integrace marginalizovaných komunit. Zapojení partnerů projdou vstupním a výstupním kvantitativním on-line šetřením, které bude sledovat změny díky naplnění/nenaplnění stanovených cílů. Toto šetření bude také doplněno kvalitativním výzkumem, který bude realizován zejména prostřednictvím hloubkových rozhovorů a focus group. Je předpokládáno průběžné vyhodnocování všech aktivit projektu.

Evaluace bude vycházet z logického modelu projektu. Dopadová evaluace bude s ohledem na své cíle tvořena tzv. metodologicky smíšeným výzkumem, tedy kombinací kvalitativních a kvantitativních metod, přičemž oběma přístupům bude přidělena v poznacích stejná váha, přístup bude kongruentní. Dopadová evaluace bude probíhat po celou dobu realizace, klíčové bude srovnání stavu před a po intervenci projektu. Metody sběru dat se budou lišit dle aktivit, které jsou v dané KA plánovány. Kde to realizace projektu umožní, bude probíhat zhodnocení nejen bezprostředně po skončení aktivity, ale také s ročním odstupem. Zásadním zdrojem kvantitativních dat, která budou sloužit pro celkové



zhodnocení situace v SČK, budou 2 reprezentativní dotazníková šetření v SŠ a ZŠ.

Přehled nákladů:

Osobní náklady odborného týmu: 3 820 282,95 Kč
Náklady na vybavení, materiál a služby: 732 400,00 Kč
Paušál: 318 687,81 Kč
Celkem: 4 871 370,76 Kč (2% z celkových způsobilých nákladů projektu)

Název klíčové aktivity: Aktivita 2 - 2.9 Vznik center excelence odborného vzdělávání na SOŠ, SOU, VOŠ, konzervatořích

Popis klíčové aktivity:

Cílem klíčové aktivity je výrazně přispět ke zvyšování kvality odborného vzdělávání a posílení role středních odborných škol jako regionálního centra vzdělávání s významným systémovým dopadem. Jejich otevření pro cílové skupiny (CS) – děti z MŠ, žáky ZŠ a SŠ, odbornou i pro širokou veřejnost – více propojí vzdělávací systém. Centra pomohou ke zrychlení přístupu pedagogických pracovníků (PP) k inovacím a eliminují tak jejich obavy z nich. Pedagogové společně s žáky získají přístup k technologiím, které si budou moci vyzkoušet a naučit se s nimi efektivně pracovat. Rovněž budou prostředkem pro urychlení a usnadnění implementace inovací v systému výuky, vytvoří podmínky pro sdílení zkušeností, znalostí a dovedností všech generací a pro sdílení technologického a materiálního vybavení s dalšími školami.

Činnost center excelence je rozčleněna do tří okruhů. V prvním okruhu Komunitní a osvětové akce podporující rozvoj center a síťování odborné veřejnosti budou pořádány odborné vzdělávací a osvětové akce, jako např. konference, kulaté stoly, přednášky, výstavy či prohlídky. Tyto akce budou sloužit k představení konceptu center, setkávání CS a posílení spolupráce mezi nimi.

Ve druhém okruhu Rozvojové aktivity centra excelence pro PP včetně sdílení technologického vybavení se uskuteční workshopy, semináře, přednášky a další akce zaměřené na moderní technologie a nové výukové metody a postupy.

Třetí okruh Školní i mimoškolní vzdělávací aktivity pro žáky ZŠ, SŠ a studenty VOŠ včetně sdílení technologického vybavení zajistí žákům škol přístup k zajímavým aktivitám prostřednictvím volnočasových kroužků, soutěží, exkurzí, projektových dnů a mnoha dalších aktivit.

Velmi široká nabídka různých druhů aktivit center excelence povede ke zkvalitnění vzdělávacího procesu, zpopularizuje polytechnické vzdělávání a podpoří podnikavost, iniciativu a kreativitu. V neposlední řadě tak podpoří účelný rozvoj odborného vzdělávání s důrazem na úspěšné uplatnění absolventů na trhu práce.

Přehled nákladů:

Osobní náklady odborného týmu: 16 848 585,05 Kč
Náklady na vybavení, materiál a služby: 27 748 205,53 Kč
Paušál: 3 121 775,34 Kč
Celkem: 47 718 565,92 Kč (23% z celkových způsobilých nákladů projektu)

Název klíčové aktivity: Aktivita 2 - 2.12 Implementace dalších aktivit naplánovaných v DZ kraje

Popis klíčové aktivity:

Cílem této aktivity je naplnit vybraná témata z klíčových témat Dlouhodobého záměru vzdělávání a rozvoje vzdělávací soustavy České republiky, která jsou i součástí DZ SČK 2024-2028, a jejichž rozvoj významně přispívá ke kvalitě vzdělávacího procesu.

Soustředí se na rozvoj oblastí podpory pedagogických a didaktických kompetencí pracovníků ve vzdělávání a podporu managementu třídních kolektivů, rozvoj podnikavosti, iniciativy a kreativity, polytechnické vzdělávání, podporu odborného vzdělávání a spolupráce škol se zaměstnavateli, vzdělávání pro udržitelný rozvoj a také na wellbeing.



Ve 3 tematických okruzích jsou zařazeny aktivity pro cílové skupiny pedagogických pracovníků základních škol, pedagogických pracovníků středních škol, žáků základních škol a žáků středních škol. První okruh se jmenuje Bezpečně on-line: informační a osvětové aktivity a bude obsahovat několik workshopů pro pedagogy ZŠ a SŠ na téma Na síti bezpečně. Další okruh Aktivity k rozvoji profesních kompetencí pedagogických pracovníků (odborné vzdělávání a spolupráce se zaměstnavateli, wellbeing a udržitelný rozvoj) zahrnuje opět pro pedagogy ZŠ a SŠ sérii workshopů, seminářů, stáží, přednášek a setkání škol v oblasti wellbeingu, chemie, potravinářství a udržitelného rozvoje.

Třetí okruh Školní i mimoškolní vzdělávací aktivity pro žáky MŠ, ZŠ a SŠ (polytechnika, kreativita, iniciativa a podnikavost, odborné vzdělávání a spolupráce se zaměstnavateli) je určen pro žáky ZŠ a SŠ. Formou soutěží, exkurzí, stáží ve firmách, kroužků a projektových dnů získají zážitkovou formou nové znalosti i dovednosti z polytechnických, digitálních nebo environmentálních oblastí.

Implementace této aktivity povede ke komplexnímu zlepšení kvality vzdělávání, posílení kompetencí pedagogů, zvýšení zaměstnatelnosti žáků a podpoře jejich osobního i profesního života. Všechny projektové akce přispějí k vytvoření inovativního, udržitelného a inkluzivního vzdělávacího systému, který bude lépe odpovídat požadavkům trhu práce.

Přehled nákladů:

Osobní náklady odborného týmu: 11 078 642,93 Kč

Náklady na vybavení, materiál a služby: 8 575 565,02 Kč

Paušál: 1 375 794,56 Kč

Celkem: 21 030 002,51 Kč (10% z celkových způsobilých nákladů projektu)

Název klíčové aktivity: Aktivita 2 - 2.13 Podpora zvyšování kvality přípravy budoucích učitelů a učitelek mateřských škol na SŠ a VOŠ

Popis klíčové aktivity:

Aktivita cílí na významnou podporu rozvoje a zvýšení kvality předškolního vzdělávání, jež je základem k následnému úspěšnému průběhu vzdělávání a podpoře osobnostního rozvoje dítěte. Důležitý vliv na tento proces má příprava budoucích učitelů, jejich motivace a podpora pro výkon práce kvalifikovaného pedagoga.

Jednotlivé činnosti, které jsou reakcí na tuto potřebu, jsou rozděleny do tematických okruhů Akce na podporu rozvoje kompetencí budoucích učitelů (žáků SŠ), k nimž patří například workshopy, semináře nebo projektové týdny zaměřené na prohlubování znalostí a dovedností v odborných předmětech, zejména s ohledem na praktické využití v každodenní práci pedagoga. Druhým okruhem jsou Aktivity na podporu rozvoje kompetencí provázejícího učitele, jejichž součástí je pilotní ověření vstupního a průběžného vzdělávání pro provázející učitele v souladu s návrhem Standardu vzdělávacího programu v rámci pokusného ověřování Systému podpory provázejících učitelů. K tomu přispějí mimo jiné třeba konzultace výuky odborných předmětů s výstupy do praxe, průběhu pedagogických praxí, metodických postupů a smysluplného využívání didaktických pomůcek.

Aktivity jsou určeny pro 2 cílové skupiny, konkrétně pedagogy MŠ a žáky SŠ (budoucí učitele v MŠ). Jejich výsledkem bude zefektivnění praktické výuky žáků a získání ucelených kompetencí pro zvládnutí odborných témat budoucích pedagogů.

K dosažení cílů je třeba navázat spolupráci s organizacemi poskytujícími žákům praxi a zejména s osobou provázejícího učitele. Nezbytná je kvalitní příprava pedagogů – vedoucích praxí v těchto organizacích. Vzdělávání provázejících učitelů se zaměří hlavně na obory pedagogiky, psychologie, didaktiku a metodiku výchov, na digitální kompetence a moderní přístupy k výuce. Díky připraveným aktivitám a jejich výstupům dojde k systémové změně v oblasti podpory modernizace a kvalitní přípravy budoucích učitelů a učitelek MŠ.

Přehled nákladů:

Osobní náklady odborného týmu: 4 581 967,60 Kč

Náklady na vybavení, materiál a služby: 2 044 125,00 Kč

Paušál: 463 826,48 Kč

Celkem: 7 089 919,08 Kč (3% z celkových způsobilých nákladů projektu)



Název klíčové aktivity:

Aktivita 2 - 2.14 Implementace ročních akčních plánů KAP III

Popis klíčové aktivity:

Tato aktivita podpoří implementaci opatření a aktivit naplánovaných v ročních akčních plánech KAP III, které zajistí řadu významných přínosů pro vzdělávací systém ve Středočeském kraji. Realizovány budou činnosti v 7 klíčových okruzích pro cílové skupiny pedagogických pracovníků MŠ, ZŠ a SŠ, žáky MŠ, ZŠ a SŠ a pro rodiče žáků.

Tématy jednotlivých okruhů jsou Podpora odborného vzdělávání a spolupráce škol se zaměstnavateli, Rozvoj podnikavosti, iniciativy a kreativity, Polytechnické vzdělávání, Podpora pedagogických, didaktických a manažerských kompetencí pracovníků ve vzdělávání, Podpora čtenářské, matematické, digitální a finanční gramotnosti, Rozvoj potenciálu každého dítě/žáka/studenta/účastníka neformálního vzdělávání a Podpora kariérového poradenství.

Všechna témata mají za cíl zpopularizovat polytechnické vzdělávání, propojit školy se zaměstnavateli, vést žáky k iniciativě a kreativitě, zajistit širokou nabídku volnočasových aktivit a posílit rozvoj jejich potenciálu, rozšířit kompetence pedagogických pracovníků k vedení efektivnější výuky a zkvalitnit kariérové poradenství.

Pro pedagogické pracovníky škol budou uspořádány edukativní akce, např. semináře a workshopy k rozvoji pedagogických či didaktických kompetencí, aktivity na podporu identifikace a práce s nadanými žáky i akce k zavedení supervize do škol.

Pro žáky škol je naplánována řada školních i volnočasových aktivit, jako jsou třeba zájmové kroužky (chovatelský, kreativní apod.), exkurze, projektové dny, příměstské tábory nebo badatelské pobyty. Tato aktivita přispěje k rozvoji efektivity a kvality vzdělávání, podpoří profesní rozvoj pedagogů a rozvoj kompetencí žáků a také posílí spolupráci mezi školami a dalšími partnery. Je klíčová pro dosažení dlouhodobých strategických cílů v oblasti vzdělání a přípravy mladých lidí na plnohodnotný osobní i profesní život. Současně představuje propojení mezi výsledky minulých projektů a novými cíli v rámci aktivit tohoto projektu (IDZ SČK).

Přehled nákladů:

Osobní náklady odborného týmu: 10 075 985,33 Kč

Náklady na vybavení, materiál a služby: 4 085 098,45 Kč

Paušál: 991 275,86 Kč

Celkem: 15 152 359,64 Kč (7% z celkových způsobilých nákladů projektu)

Indikátory

Kód indikátoru:	508102
Název indikátoru:	Počet organizací ovlivněných intervencí RgŠ
Měrná jednotka:	organizace
Typ indikátoru:	Výsledek
Výchozí hodnota:	0,000
Datum výchozí hodnoty:	1. 12. 2023
Cílová hodnota:	125,000
Datum cílové hodnoty:	30. 6. 2028

Popis výchozí a cílové hodnoty: Do indikátoru jsou započítáni partneři projektu s finanční účastí a spolupracující organizace v rámci 3 realizovaných platform podpořené dlouhodobými a



opakoványi intervencemi. V rámci projektu budou pracovat 3 platformy: platforma pro setkávání vedoucích pracovníků středních škol (SŠ), platforma pro setkávání vedoucích pracovníků školských poradenských zařízení (ŠPZ) a platforma pro setkávání s realizátory projektu MAP na území Středočeského kraje. Projektů MAP je 23, předpokládá se dlouhodobá spolupráce u 75 % z nich (hodnota 17). Ve Středočeském kraji (SČK) je 150 SŠ různých zřizovatelů (z toho 111 zřizuje SČK). Vzhledem k vytíženosti ředitelů a také s ohledem na fakt, že přibližně třetina škol není příliš aktivních s ohledem na jiné aktivity, než jsou ty nezbytně související s chodem školy, předpokládáme dlouhodobější spolupráci v rámci platformy na úrovni 60 % (hodnota 90). V případě ŠPZ se jedná o 9 organizací, předpokládá se dlouhodobější zapojení u 70 % z nich (hodnota 6). Počet partnerů v projektu je 12, očekává se 100% spolupráce. Celková cílová hodnota je tedy 125.

Kód indikátoru: 510102
Název indikátoru: Počet podporovaných organizací v RgŠ
Měrná jednotka: organizace
Typ indikátoru: Výstup
Výchozí hodnota: 0,000
Datum výchozí hodnoty:
Cílová hodnota: 13,000
Datum cílové hodnoty: 30. 6. 2028
Popis výchozí a cílové hodnoty: Do indikátoru jsou započítáni partneři projektu s finanční účastí a příjemce,

Kód indikátoru: 510172
Název indikátoru: Počet osvětových akcí
Měrná jednotka: akce
Typ indikátoru: Výstup
Výchozí hodnota: 0,000
Datum výchozí hodnoty:
Cílová hodnota: 199,000
Datum cílové hodnoty: 30. 6. 2028

Popis výchozí a cílové hodnoty: Indikátor bude naplněn v rámci realizace podaktivit:

2.1 Kariérové poradenství

2.2 Prevence předčasných odchodů ze vzdělávání

2.5 Zvýšení kvality poradenských služeb pro děti, žáky a studenty na úrovni kraje

2.9 Vznik center excelence odborného vzdělávání na SOŠ, SOU, VOŠ, konzervatořích

2.12 Implementace dalších aktivit naplánovaných v DZ kraje

2.14 Implementace ročních akčních plánů KAP III

Podrobný popis plánovaných výstupů viz příloha „6_Prehled_vystupu_klicovych_aktivit_Aktivita-2_IDZSČK“.



Kód indikátoru: 510173
Název indikátoru: Počet akcí pro pracovníky ve vzdělávání
Měrná jednotka: akce
Typ indikátoru: Výstup
Výchozí hodnota: 0,000
Datum výchozí hodnoty:
Cílová hodnota: 402,000
Datum cílové hodnoty: 30. 6. 2028

Popis výchozí a cílové hodnoty: Indikátor bude naplněn v rámci realizace podaktivit:

- 2.1 Kariérové poradenství
- 2.2 Prevence předčasných odchodů ze vzdělávání
- 2.3 Podpora rovných příležitostí ve vzdělávání a rozvoj potenciálu každého žáka
- 2.5 Zvýšení kvality poradenských služeb pro děti, žáky a studenty na úrovni kraje
- 2.6 Vzdělávání pracovníků SŠ, VOŠ, konzervatoří a školských zařízení
- 2.9 Vznik center excelence odborného vzdělávání na SOŠ, SOU, VOŠ, konzervatořích
- 2.12 Implementace dalších aktivit naplánovaných v DZ kraje
- 2.13 Podpora zvyšování kvality přípravy budoucích učitelů a učitelek mateřských škol na SŠ a VOŠ
- 2.14 Implementace ročních akčních plánů KAP III

Podrobný popis plánovaných výstupů viz příloha „6_Prehled_vystupu_klicovych_aktivit_Aktivita-2_IDZSČK“.

Kód indikátoru: 512120
Název indikátoru: Počet školních a mimoškolních aktivit
Měrná jednotka: aktivity
Typ indikátoru: Výstup
Výchozí hodnota: 0,000
Datum výchozí hodnoty:
Cílová hodnota: 844,000
Datum cílové hodnoty: 30. 6. 2028

Popis výchozí a cílové hodnoty: Indikátor bude naplněn v rámci realizace podaktivit:

- 2.1 Kariérové poradenství
- 2.2 Prevence předčasných odchodů ze vzdělávání
- 2.3 Podpora rovných příležitostí ve vzdělávání a rozvoj potenciálu každého žáka
- 2.4 Rozvoj základních kompetencí v nematuritních oborech vzdělání středního odborného vzdělávání
- 2.9 Vznik center excelence odborného vzdělávání na SOŠ, SOU, VOŠ, konzervatořích
- 2.12 Implementace dalších aktivit naplánovaných v DZ kraje
- 2.14 Implementace ročních akčních plánů KAP III

Podrobný popis plánovaných výstupů viz příloha „6_Prehled_vystupu_klicovych_aktivit_Aktivita-2_IDZSČK“.



Kód indikátoru:	526020
Název indikátoru:	Počet platform pro odborná tematická setkání
Měrná jednotka:	platformy
Typ indikátoru:	Výstup
Výchozí hodnota:	0,000
Datum výchozí hodnoty:	
Cílová hodnota:	3,000
Datum cílové hodnoty:	30. 6. 2028

Popis výchozí a cílové hodnoty: Indikátor bude naplněn prostřednictvím fungování tří platform: Platforma pro setkávání vedoucích pracovníků SŠ, Platforma pro setkávání vedoucích pracovníků ŠPZ, Platforma pro setkávání s realizátory projektu MAP ve Středočeském kraji.

Horizontální principy

Typ horizontálního principu: Rovné příležitosti a nediskriminace

Vliv projektu na horizontální princip: Pozitivní vliv na horizontální princip

Popis a zdůvodnění vlivu projektu na horizontální princip:

Tohoto tématu se částečně dotýká realizace klíčové aktivity 2.3 Podpora rovných příležitostí ve vzdělávání a rozvoj potenciálu každého žáka. Podpora rovných příležitostí ve vzdělávání i rozvoj potenciálu každého žáka přispívají k modernizaci vzdělávacího systému a pozitivnímu kosmopolitnímu klimatu ve školách. Jejich cílem je zajistit, aby každý žák měl přístup ke kvalitnímu vzdělání bez ohledu na jeho pohlaví, sociální či kulturní pozadí. Kompetence pedagogů jsou zásadní pro vytváření inkluzivního prostředí, kde jsou respektovány individuální potřeby a schopnosti každého žáka. Projektové aktivity jsou zaměřeny na posílení rovnosti v přístupu k odbornému vzdělávání v oblasti genderu, rozvoj práce s heterogeními skupinami a na zvýšení podpory nadání. Tyto oblasti historicky často zůstávaly opomíjené, ale jsou nezbytné pro skutečně inkluzivní vzdělávací prostředí. Systémový dopad těchto aktivit směřuje na pedagogy a žáky středních škol Středočeského kraje. Plánované aktivity budou zahrnovat vzdělávací akce pro pedagogy, diskusní skupiny a přednášky pro žáky, které povedou k redukcí genderových stereotypů a zvýšení povědomí o podpoře nadání. Žákům bude umožněno prostřednictvím odborných testů identifikovat své nadání a pracovat s ním, čímž se zvýší jejich šance na úspěch ve vzdělání i profesním životě. Práce s nadáním je důležitým prvkem strategie vzdělávací politiky ČR do roku 2030+ i opatřením v DZ Středočeského kraje. Aktivita 2.3 s tedy klade za cíl podpořit inkluzivní prostředí, kde každý žák má možnost rozvinout svůj plný potenciál a dosáhnout osobního i profesního úspěchu. Tím pozitivně ovlivňuje rovné příležitosti ve školním prostředí.

Typ horizontálního principu: Rovné příležitosti mužů a žen

Vliv projektu na horizontální princip: Neutrální k horizontálnímu principu

Popis a zdůvodnění vlivu projektu na horizontální princip:



Rozpočet jednotkový

Kód	Název	Cena jednotky	Počet jednotek	Částka celkem	Procento
	MJ				
1	Celkové výdaje	0,00	0,00	210 863 507,14	100,00
1.1	Celkové způsobilé výdaje	0,00	0,00	210 863 507,14	100,00
1.1.1	Výdaje tvořící základ pro výpočet paušálních nákladů	0,00	0,00	197 068 698,26	93,46
1.1.1.1	Přímé výdaje	0,00	0,00	151 525 641,26	71,86
1.1.1.1.1	Výdaje investiční	0,00	0,00	8 665 679,00	4,11
1.1.1.1.1.1	Dlouhodobý hmotný majetek	0,00	0,00	8 665 679,00	4,11
1.1.1.1.1.1.1	Movité věci	0,00	0,00	8 665 679,00	4,11
1.1.1.1.1.1.1.01	P_02_Sada pro domácí vaření piva-minipivovar sada	150 000,00	1,00	150 000,00	0,07
1.1.1.1.1.1.1.02	P_02_Holdomat kuskus	50 000,00	1,00	50 000,00	0,02
1.1.1.1.1.1.1.03	P_02_Laboratorní vodní lázeň s ohřevem a chlazením kuskus	59 000,00	2,00	118 000,00	0,06
1.1.1.1.1.1.1.04	P_02_Laboratorní gravimetrická pec kuskus	100 000,00	1,00	100 000,00	0,05
1.1.1.1.1.1.1.05	P_02_Rotační vakuová odparka kuskus	120 000,00	1,00	120 000,00	0,06
1.1.1.1.1.1.1.06	P_02_Mlýnek analytický kuskus	72 000,00	1,00	72 000,00	0,03
1.1.1.1.1.1.1.07	P_02_pH/ion metr kuskus	73 500,00	1,00	73 500,00	0,03
1.1.1.1.1.1.1.08	P_03_rekuperace s čištěním a úpravou vzduchu kuskus	150 000,00	1,00	150 000,00	0,07
1.1.1.1.1.1.1.09	P_03_solární systém - set kuskus	100 000,00	1,00	100 000,00	0,05
1.1.1.1.1.1.1.10	P_03_větrná elektrárna kuskus	160 000,00	1,00	160 000,00	0,08
1.1.1.1.1.1.1.11	P_03_panel interaktivní kuskus	90 000,00	1,00	90 000,00	0,04
1.1.1.1.1.1.1.12	P_03_výukové pomůcky - obnovitelné zdroje energie kussada	150 000,00	1,00	150 000,00	0,07
1.1.1.1.1.1.1.13	P_05_3D tiskárna odpovídající typu PRUSA MK4 5 mount kuskus	50 000,00	1,00	50 000,00	0,02
1.1.1.1.1.1.1.14	P_05_3D tiskárna odpovídající typu PRUSA XL 5 mount kuskus	110 000,00	1,00	110 000,00	0,05
1.1.1.1.1.1.1.15	P_05_Pracovní stanice 3D kuskus	60 000,00	1,00	60 000,00	0,03



1.1.1.1.1.1.1.16	P_05_Maglev set kuskus	65 000,00	1,00	65 000,00	0,03
1.1.1.1.1.1.1.17	P_05_360 kamera - 3D kamera/fotoaparát, LiDAR kuskus	170 000,00	1,00	170 000,00	0,08
1.1.1.1.1.1.1.18	P_07_kolaborativní automat kuskus	800 000,00	1,00	800 000,00	0,38
1.1.1.1.1.1.1.19	P_07_3D tiskárna technologie FDM s vyhřívanou komorou kuskus	227 669,00	1,00	227 669,00	0,11
1.1.1.1.1.1.1.20	P_08_Air track set kuskus	94 000,00	1,00	94 000,00	0,04
1.1.1.1.1.1.1.21	P_08_Interaktivní projekční displej s vozem a keramickou tabulí kuskus	190 000,00	3,00	570 000,00	0,27
1.1.1.1.1.1.1.22	P_09_Interaktivní tabule včetně příslušenství kuskus	140 000,00	4,00	560 000,00	0,27
1.1.1.1.1.1.1.23	P_10_Interaktivní multimediální stůl kuskus	181 500,00	1,00	181 500,00	0,09
1.1.1.1.1.1.1.24	P_10_Interaktivní displej kuskus	120 000,00	1,00	120 000,00	0,06
1.1.1.1.1.1.1.25	P_10_PC stanice kuskus	114 000,00	2,00	228 000,00	0,11
1.1.1.1.1.1.1.26	P_10_Multimediální dotykový panel kuskus	180 000,00	2,00	360 000,00	0,17
1.1.1.1.1.1.1.27	P_10_Fotoaparát kuskus	80 000,00	2,00	160 000,00	0,08
1.1.1.1.1.1.1.28	P_10_Audiovizuální příslušenství kuskus	51 000,00	2,00	102 000,00	0,05
1.1.1.1.1.1.1.29	P_10_Notebook kuskus	65 000,00	1,00	65 000,00	0,03
1.1.1.1.1.1.1.30	P_11_Třífázový analyzátor elektrických sítí kuskus	141 570,00	1,00	141 570,00	0,07
1.1.1.1.1.1.1.31	P_11_Revizní přístroj pro revize fotovoltaických instalací kuskus	86 615,00	1,00	86 615,00	0,04
1.1.1.1.1.1.1.32	P_11_Tester solárních panelů kuskus	72 324,00	1,00	72 324,00	0,03
1.1.1.1.1.1.1.33	P_11_Revizní přístroj pro revize instalací a hromosvodů kuskus	72 062,00	1,00	72 062,00	0,03
1.1.1.1.1.1.1.34	P_11_Střídač pro FVE kuskus	56 170,00	1,00	56 170,00	0,03
1.1.1.1.1.1.1.35	P_11_Hrazená kompenzace kuskus	310 000,00	1,00	310 000,00	0,15
1.1.1.1.1.1.1.36	P_11_Vývodní pole NN rozdávěče 1600A kuskus	205 000,00	1,00	205 000,00	0,10
1.1.1.1.1.1.1.37	P_11_Pole pro připojení DSA kuskus	220 000,00	1,00	220 000,00	0,10



1.1.1.1.1.1.38	P_11_Kolaborativní robot kuskus	700 399,00	1,00	700 399,00	0,33
1.1.1.1.1.1.39	P_12_Multifunkční sýrařský kotel kuskus	135 870,00	1,00	135 870,00	0,06
1.1.1.1.1.1.40	P_12_Odstředivka na mléko kuskus	46 200,00	1,00	46 200,00	0,02
1.1.1.1.1.1.41	P_12_Multifunkční tříplášťový tank kuskus	62 800,00	1,00	62 800,00	0,03
1.1.1.1.1.1.42	P_12_plečka pro precizní zemědělství kuskus	1 300 000,00	1,00	1 300 000,00	0,62
1.1.1.1.2	Dlouhodobý nehmotný majetek	0,00	0,00	0,00	0,00
1.1.1.2	Výdaje neinvestiční	0,00	0,00	142 859 962,26	67,75
1.1.1.2.1	Hmotný majetek	0,00	0,00	25 639 938,90	12,16
1.1.1.2.1.1	Drobný hmotný majetek	0,00	0,00	19 097 868,90	9,06
1.1.1.2.1.1.01	Partner 01	59 400,00	1,00	59 400,00	0,03
1.1.1.2.1.1.02	Partner 02	510 500,00	1,00	510 500,00	0,24
1.1.1.2.1.1.03	Partner 03	684 639,00	1,00	684 639,00	0,32
1.1.1.2.1.1.04	Partner 04	1 550 500,00	1,00	1 550 500,00	0,74
1.1.1.2.1.1.05	Partner 05	265 550,00	1,00	265 550,00	0,13
1.1.1.2.1.1.06	Partner 06	63 000,00	1,00	63 000,00	0,03
1.1.1.2.1.1.07	Partner 07	1 457 500,00	1,00	1 457 500,00	0,69
1.1.1.2.1.1.08	Partner 08	2 219 525,00	1,00	2 219 525,00	1,05
1.1.1.2.1.1.09	Partner 09	3 229 000,00	1,00	3 229 000,00	1,53
1.1.1.2.1.1.10	Partner 10	1 801 654,00	1,00	1 801 654,00	0,85
1.1.1.2.1.1.11	Partner 11	3 932 325,00	1,00	3 932 325,00	1,86
1.1.1.2.1.1.12	Partner 12	3 186 627,90	1,00	3 186 627,90	1,51
1.1.1.2.1.1.13	Partner 13	137 648,00	1,00	137 648,00	0,07
1.1.1.2.1.2	Materiál	0,00	0,00	6 542 070,00	3,10
1.1.1.2.1.2.01	Partner 01	255 600,00	1,00	255 600,00	0,12
1.1.1.2.1.2.02	Partner 02	200 000,00	1,00	200 000,00	0,09
1.1.1.2.1.2.03	Partner 03	1 335 270,00	1,00	1 335 270,00	0,63
1.1.1.2.1.2.04	Partner 04	300 000,00	1,00	300 000,00	0,14
1.1.1.2.1.2.05	Partner 05	276 500,00	1,00	276 500,00	0,13
1.1.1.2.1.2.06	Partner 06	58 700,00	1,00	58 700,00	0,03



1.1.1.1.2.1.2.07	Partner 07	782 000,00	1,00	782 000,00	0,37
1.1.1.1.2.1.2.08	Partner 09	1 715 000,00	1,00	1 715 000,00	0,81
1.1.1.1.2.1.2.09	Partner 10	30 000,00	1,00	30 000,00	0,01
1.1.1.1.2.1.2.10	Partner 11	226 000,00	1,00	226 000,00	0,11
1.1.1.1.2.1.2.11	Partner 12	1 178 000,00	1,00	1 178 000,00	0,56
1.1.1.1.2.1.2.12	Partner 13	185 000,00	1,00	185 000,00	0,09
1.1.1.1.2.2	Nehmotný majetek	0,00	0,00	573 148,00	0,27
1.1.1.1.2.2.1	Partner 07	484 500,00	1,00	484 500,00	0,23
1.1.1.1.2.2.2	Partner 12	6 332,00	14,00	88 648,00	0,04
1.1.1.1.2.3	Odpisy	0,00	0,00	0,00	0,00
1.1.1.1.2.4	Osobní výdaje - odborný tým	0,00	0,00	79 579 515,36	37,74
1.1.1.1.2.4.1	Platy, mzdy, odměny z dohod	0,00	0,00	60 893 030,00	28,88
1.1.1.1.2.4.1.1	Platy, mzdy	0,00	0,00	40 888 400,00	19,39
1.1.1.1.2.4.1.1.1	Odborný garant aktivity měsíc	48 000,00	204,80	9 830 400,00	4,66
1.1.1.1.2.4.1.1.2	Koordinátor CS měsíc	48 000,00	231,20	11 097 600,00	5,26
1.1.1.1.2.4.1.1.3	Odborný garant projektu měsíc	55 000,00	194,00	10 670 000,00	5,06
1.1.1.1.2.4.1.1.4	IT specialista měsíc	48 000,00	58,30	2 798 400,00	1,33
1.1.1.1.2.4.1.1.5	Gestor projektu měsíc	60 000,00	55,00	3 300 000,00	1,56
1.1.1.1.2.4.1.1.6	Evaluátor-analytik měsíc	55 000,00	42,00	2 310 000,00	1,10
1.1.1.1.2.4.1.1.7	Psycholog měsíc	45 000,00	8,40	378 000,00	0,18
1.1.1.1.2.4.1.1.8	Speciální pedagog měsíc	40 000,00	12,60	504 000,00	0,24
1.1.1.1.2.4.1.2	DPČ	0,00	0,00	6 496 000,00	3,08
1.1.1.1.2.4.1.2.1	Odborný garant aktivity hodinová sazba	320,00	8 928,00	2 856 960,00	1,35
1.1.1.1.2.4.1.2.2	Koordinátor CS hodinová sazba	320,00	3 594,00	1 150 080,00	0,55
1.1.1.1.2.4.1.2.3	Lektor hodinová sazba	300,00	4 379,00	1 313 700,00	0,62
1.1.1.1.2.4.1.2.4	IT specialista hodinová sazba	320,00	1 728,00	552 960,00	0,26
1.1.1.1.2.4.1.2.5	Odborný konzultant hodinová sazba	350,00	1 778,00	622 300,00	0,30
1.1.1.1.2.4.1.3	DPP	0,00	0,00	13 508 630,00	6,41
1.1.1.1.2.4.1.3.1	Odborný garant aktivity hodinová sazba	320,00	3 054,00	977 280,00	0,46
1.1.1.1.2.4.1.3.2	Koordinátor CS hodinová sazba	320,00	10 904,00	3 489 280,00	1,65
1.1.1.1.2.4.1.3.3	Lektor hodinová sazba	300,00	21 758,00	6 527 400,00	3,10
	IT specialista	320,00	1 896,00	606 720,00	0,29



1.1.1.1.2.4.1.3.4	hodinová sazba				
1.1.1.1.2.4.1.3.5	Lektor junior hodinová sazba	250,00	6 667,00	1 666 750,00	0,79
1.1.1.1.2.4.1.3.6	Mentor hodinová sazba	320,00	360,00	115 200,00	0,05
1.1.1.1.2.4.1.3.7	Odborný konzultant hodinová sazba	350,00	360,00	126 000,00	0,06
1.1.1.1.2.4.2	Pojistné na sociální zabezpečení	0,00	0,00	13 238 999,23	6,28
1.1.1.1.2.4.2.1	Pojistné na sociální zabezpečení z platů a DPČ	11 742 045,64	1,00	11 742 045,64	5,57
1.1.1.1.2.4.2.2	Pojistné na sociální zabezpečení z DPP	1 496 953,59	1,00	1 496 953,59	0,71
1.1.1.1.2.4.3	Pojistné na zdravotní zabezpečení	0,00	0,00	4 785 774,42	2,27
1.1.1.1.2.4.3.1	Pojistné na zdravotní zabezpečení z platů a DPČ	4 261 227,92	1,00	4 261 227,92	2,02
1.1.1.1.2.4.3.2	Pojistné na zdravotní zabezpečení z DPP	524 546,50	1,00	524 546,50	0,25
1.1.1.1.2.4.4	FKSP	297 945,32	1,00	297 945,32	0,14
1.1.1.1.2.4.5	Jiné povinné výdaje	0,00	0,00	363 766,39	0,17
1.1.1.1.2.4.5.1	Pojištění odpovědnosti zaměstnavatele	363 766,39	1,00	363 766,39	0,17
1.1.1.1.2.4.5.2	Ostatní jiné povinné výdaje	0,00	0,00	0,00	0,00
1.1.1.1.2.5	Autorské příspěvky	0,00	0,00	0,00	0,00
1.1.1.1.2.6	Nákup služeb	0,00	0,00	33 530 460,00	15,90
1.1.1.1.2.6.01	Partner 01	8 635 000,00	1,00	8 635 000,00	4,10
1.1.1.1.2.6.02	Partner 02	1 580 000,00	1,00	1 580 000,00	0,75
1.1.1.1.2.6.03	Partner 03	2 092 000,00	1,00	2 092 000,00	0,99
1.1.1.1.2.6.04	Partner 04	730 000,00	1,00	730 000,00	0,35
1.1.1.1.2.6.05	Partner 05	50 000,00	1,00	50 000,00	0,02
1.1.1.1.2.6.06	Partner 06	5 055 300,00	1,00	5 055 300,00	2,40
1.1.1.1.2.6.07	Partner 07	1 711 800,00	1,00	1 711 800,00	0,81
1.1.1.1.2.6.08	Partner 08	870 000,00	1,00	870 000,00	0,41
1.1.1.1.2.6.09	Partner 09	1 865 000,00	1,00	1 865 000,00	0,88
1.1.1.1.2.6.10	Partner 10	3 714 000,00	1,00	3 714 000,00	1,76
1.1.1.1.2.6.11	Partner 11	3 734 360,00	1,00	3 734 360,00	1,77
1.1.1.1.2.6.12	Partner 12	895 000,00	1,00	895 000,00	0,42



1.1.1.1.2.6.13	Partner 13	2 598 000,00	1,00	2 598 000,00	1,23
1.1.1.1.2.7	Přímá podpora	0,00	0,00	3 536 900,00	1,68
1.1.1.1.2.7.01	Partner 02	950 000,00	1,00	950 000,00	0,45
1.1.1.1.2.7.02	Partner 03	360 000,00	1,00	360 000,00	0,17
1.1.1.1.2.7.03	Partner 04	40 000,00	1,00	40 000,00	0,02
1.1.1.1.2.7.04	Partner 05	118 080,00	1,00	118 080,00	0,06
1.1.1.1.2.7.05	Partner 07	80 000,00	1,00	80 000,00	0,04
1.1.1.1.2.7.06	Partner 09	245 000,00	1,00	245 000,00	0,12
1.1.1.1.2.7.07	Partner 10	165 000,00	1,00	165 000,00	0,08
1.1.1.1.2.7.08	Partner 11	656 820,00	1,00	656 820,00	0,31
1.1.1.1.2.7.09	Partner 12	702 000,00	1,00	702 000,00	0,33
1.1.1.1.2.7.10	Partner 13	220 000,00	1,00	220 000,00	0,10
1.1.1.2	Jednorázové částky	0,00	0,00	45 543 057,00	21,60
1.1.1.2.1	Jednorázové částky - administrativní tým	45 543 057,00	1,00	45 543 057,00	21,60
1.1.1.3	Jednotkové náklady	0,00	0,00	0,00	0,00
1.1.1.3.1	Jednotkové náklady - odborný tým	0,00	0,00	0,00	0,00
1.1.1.4	Rezerva pro osobní výdaje	0,00	0,00	0,00	0,00
1.1.2	Paušální náklady	0,00	0,00	13 794 808,88	6,54
1.2	Výdaje nevykazované v projektu jako způsobilé	0,00	0,00	0,00	0,00
2	Celkové způsobilé výdaje - neinvestiční	0,00	0,00	202 197 828,14	95,89
3	Celkové způsobilé výdaje - investiční	0,00	0,00	8 665 679,00	4,11

Přehled zdrojů financování

Fáze přehledu financování:	Žádost o podporu
Měna:	CZK
Celkové zdroje:	210 863 507,14
Celkové nezpůsobilé výdaje:	0,00
Celkové způsobilé výdaje:	210 863 507,14
Jiné peněžní příjmy (JPP):	0,00
CZV bez příjmů:	210 863 507,14



Příjmy z provozu:	0,00
Příspěvek Unie:	161 806 112,21
Národní veřejné zdroje (bez vlastního zdroje financování):	27 971 044,22
Podpora celkem:	189 777 156,43
Vlastní zdroj financování:	21 086 350,71
Zdroj financování vlastního podílu:	Finanční prostředky z rozpočtu krajů/kraje
% vlastního financování - méně rozvinutý region příp. nerelevantní:	10,00
% vlastního financování - přechodový region:	10,00
% vlastního financování - více rozvinutý region:	10,00

Finanční plán

Pořadí finančního plánu:	1
Datum předložení:	31. 10. 2024
Zálohová platba:	Ano
Záloha - plán:	43 328 125,30
Záloha - Investice:	2 888 559,67
Záloha - Neinvestice:	40 439 565,63
Vyúčtování - plán:	0,00
Vyúčtování - Investice:	0,00
Vyúčtování - Neinvestice:	0,00
Vyúčtování - očištěné o příjmy:	0,00
Vyúčtování - Investice očištěné o příjmy:	0,00
Vyúčtování - Neinvestice očištěné o příjmy:	0,00
Závěrečná platba:	Ne

Pořadí finančního plánu:	2
Datum předložení:	29. 1. 2025
Zálohová platba:	
Záloha - plán:	23 108 342,48
Záloha - Investice:	2 888 559,67
Záloha - Neinvestice:	20 219 782,81
Vyúčtování - plán:	20 219 782,81
Vyúčtování - Investice:	0,00
Vyúčtování - Neinvestice:	20 219 782,81
Vyúčtování - očištěné o příjmy:	20 219 782,81
Vyúčtování - Investice očištěné o příjmy:	0,00
Vyúčtování - Neinvestice očištěné o příjmy:	20 219 782,81
Závěrečná platba:	Ne

Pořadí finančního plánu:	3
Datum předložení:	28. 7. 2025
Zálohová platba:	
Záloha - plán:	23 108 342,47
Záloha - Investice:	2 888 559,66
Záloha - Neinvestice:	20 219 782,81
Vyúčtování - plán:	11 554 171,23
Vyúčtování - Investice:	1 444 279,82
Vyúčtování - Neinvestice:	10 109 891,41
Vyúčtování - očištěné o příjmy:	11 554 171,23
Vyúčtování - Investice očištěné o příjmy:	1 444 279,82



Vyúčtování - Neinvestice očištěné o příjmy:	10 109 891,41
Závěrečná platba:	Ne

Pořadí finančního plánu:	4
Datum předložení:	29. 1. 2026
Zálohová platba:	
Záloha - plán:	20 219 782,81
Záloha - Investice:	0,00
Záloha - Neinvestice:	20 219 782,81
Vyúčtování - plán:	12 517 024,47
Vyúčtování - Investice:	2 407 133,06
Vyúčtování - Neinvestice:	10 109 891,41
Vyúčtování - očištěné o příjmy:	12 517 024,47
Vyúčtování - Investice očištěné o příjmy:	2 407 133,06
Vyúčtování - Neinvestice očištěné o příjmy:	10 109 891,41
Závěrečná platba:	Ne

Pořadí finančního plánu:	5
Datum předložení:	29. 7. 2026
Zálohová platba:	
Záloha - plán:	20 219 782,81
Záloha - Investice:	0,00
Záloha - Neinvestice:	20 219 782,81
Vyúčtování - plán:	32 736 807,28
Vyúčtování - Investice:	2 407 133,06
Vyúčtování - Neinvestice:	30 329 674,22
Vyúčtování - očištěné o příjmy:	32 736 807,28
Vyúčtování - Investice očištěné o příjmy:	2 407 133,06
Vyúčtování - Neinvestice očištěné o příjmy:	30 329 674,22
Závěrečná platba:	Ne

Pořadí finančního plánu:	6
Datum předložení:	29. 1. 2027
Zálohová platba:	
Záloha - plán:	20 219 782,81
Záloha - Investice:	0,00
Záloha - Neinvestice:	20 219 782,81
Vyúčtování - plán:	42 846 698,69
Vyúčtování - Investice:	2 407 133,06
Vyúčtování - Neinvestice:	40 439 565,63
Vyúčtování - očištěné o příjmy:	42 846 698,69
Vyúčtování - Investice očištěné o příjmy:	2 407 133,06
Vyúčtování - Neinvestice očištěné o příjmy:	40 439 565,63
Závěrečná platba:	Ne

Pořadí finančního plánu:	7
Datum předložení:	30. 7. 2027
Zálohová platba:	
Záloha - plán:	20 219 782,81
Záloha - Investice:	0,00
Záloha - Neinvestice:	20 219 782,81
Vyúčtování - plán:	10 109 891,41
Vyúčtování - Investice:	0,00
Vyúčtování - Neinvestice:	10 109 891,41
Vyúčtování - očištěné o příjmy:	10 109 891,41
Vyúčtování - Investice očištěné o příjmy:	0,00
Vyúčtování - Neinvestice očištěné o příjmy:	10 109 891,41



Závěrečná platba:	Ne
--------------------------	----

Pořadí finančního plánu:	8
Datum předložení:	28. 1. 2028
Zálohová platba:	
Záloha - plán:	20 219 782,81
Záloha - Investice:	0,00
Záloha - Neinvestice:	20 219 782,81
Vyúčtování - plán:	40 439 565,63
Vyúčtování - Investice:	0,00
Vyúčtování - Neinvestice:	40 439 565,63
Vyúčtování - očištěné o příjmy:	40 439 565,63
Vyúčtování - Investice očištěné o příjmy:	0,00
Vyúčtování - Neinvestice očištěné o příjmy:	40 439 565,63
Závěrečná platba:	Ne

Pořadí finančního plánu:	9
Datum předložení:	29. 8. 2028
Zálohová platba:	
Záloha - plán:	20 219 782,84
Záloha - Investice:	0,00
Záloha - Neinvestice:	20 219 782,84
Vyúčtování - plán:	20 219 782,81
Vyúčtování - Investice:	0,00
Vyúčtování - Neinvestice:	20 219 782,81
Vyúčtování - očištěné o příjmy:	20 219 782,81
Vyúčtování - Investice očištěné o příjmy:	0,00
Vyúčtování - Neinvestice očištěné o příjmy:	20 219 782,81
Závěrečná platba:	Ne

Pořadí finančního plánu:	10
Datum předložení:	19. 10. 2028
Zálohová platba:	
Záloha - plán:	0,00
Záloha - Investice:	0,00
Záloha - Neinvestice:	0,00
Vyúčtování - plán:	20 219 782,81
Vyúčtování - Investice:	0,00
Vyúčtování - Neinvestice:	20 219 782,81
Vyúčtování - očištěné o příjmy:	20 219 782,81
Vyúčtování - Investice očištěné o příjmy:	0,00
Vyúčtování - Neinvestice očištěné o příjmy:	20 219 782,81
Závěrečná platba:	Ano

Čestná prohlášení

Název čestného prohlášení:

Čestné prohlášení žadatele (Úvodní)

Text čestného prohlášení:

Statutární orgán / osoba jednající na základě plné moci vydané statutárním orgánem žadatele prohlašuje:

- Splňuji definici oprávněného žadatele vymezeného výzvou.



- Operace nebyla fyzicky ukončena nebo plně provedena před předložením žádosti o podporu bez ohledu na to, zda byly žadatelem provedeny všechny platby či nikoliv; operace je dle Nařízení Evropského parlamentu a Rady (EU) č. 2021/1060 definována jako projekt, smlouva, opatření nebo skupina projektů, které byly vybrány řídicími orgány dotyčných programů nebo z jejich pověření a které přispívají k dosažení cílů priority nebo priorit; v souvislosti s finančními nástroji tvoří operaci finanční příspěvky z programu na finanční nástroje a následná finanční podpora, kterou tyto finanční nástroje poskytují.
- Nečerpám a nenárokuji veřejné prostředky z jiných finančních nástrojů EU, národních programů či programů územních samospráv, na způsobilé výdaje výše uvedeného projektu, které mají být financovány ze zdrojů OP JAK mimo vlastních zdrojů, s výjimkou těch prostředků, které přímo souvisejí se spolufinancováním projektu a jako takové budou zahrnuty do přehledu zdrojů financování v právním aktu o poskytnutí/převodu podpory z OP JAK.

Název čestného prohlášení:

Čestné prohlášení žadatele (Závěrečné)

Text čestného prohlášení:

Statutární orgán / osoba jednající na základě plné moci vydané statutárním orgánem žadatele prohlašuje:

- Jsem si vědom, že jsem vázán celým obsahem žádosti o podporu.
- Všechny informace v předložené žádosti o podporu a jejích přílohách jsou pravdivé a úplné.
- Souhlasím s uchováním dat této žádosti o podporu v MS2021+.
- Nezamlčel jsem žádné skutečnosti podstatné pro hodnocení způsobilosti k realizaci projektu.
- Souhlasím s uveřejněním výstupů/produktů a výsledků projektu tam, kde je to vhodné a s dalším využitím této žádosti o podporu pro účely publicity a informovanosti, zpracování analýz implementace programu a jako příklad dobré praxe v případě, že tento projekt bude podpořen.
- Zavazuji se k tomu, že o veškerých změnách předmětných údajů v průběhu procesu poskytnutí podpory, které nastanou, budu neprodleně informovat ŘO OP JAK.
- Beru na vědomí, že veškerá komunikace s ŘO OP JAK k předmětné žádosti o podporu bude vedena pomocí autorizované komunikace prostřednictvím MS2021+.
- Umožním ŘO OP JAK přístup k dokladům týkajících se činností, vnitřní struktury apod., a to kdykoliv v průběhu posuzování žádosti o podporu, jakož i při následné realizaci projektu a jeho udržitelnosti, je-li relevantní, za účelem posouzení, zda splňuji podmínky uvedené v tomto čestném prohlášení.

Dokumenty

Pořadí:	1
Název dokumentu:	Prohlášení o přijatelnosti žadatele
Číslo:	
Název předdefinovaného dokumentu:	Prohlášení o přijatelnosti žadatele
Druh povinné přílohy žádosti o podporu:	Listinná
Doložený soubor:	Ano
Povinný:	Ano
Odkaz na umístění dokumentu:	
Typ přílohy:	Realizační



Soubor: 1 Prohlášení o přijatelnosti_ZADATEL_ESF_1-1
Vložil/a: [obrazovka]
Datum vložení: 12. 6. 2024
Verze dokumentu: 0001
Popis dokumentu:

Pořadí: 2
Název dokumentu: Harmonogram klíčových aktivit
Číslo:
Název předdefinovaného dokumentu: Harmonogram klíčových aktivit
Druh povinné přílohy žádosti o podporu: Listinná
Doložený soubor: Ano
Povinný: Ano
Odkaz na umístění dokumentu:
Typ přílohy: Realizační
Soubor: 2_Harmonogram_klicovych_aktivit_IDZSČK
Vložil/a: [obrazovka]
Datum vložení: 12. 6. 2024
Verze dokumentu: 0001
Popis dokumentu:

Pořadí: 3
Název dokumentu: Komentář k rozpočtu
Číslo:
Název předdefinovaného dokumentu: Komentář k rozpočtu
Druh povinné přílohy žádosti o podporu: Listinná
Doložený soubor: Ano
Povinný: Ano
Odkaz na umístění dokumentu:
Typ přílohy: Realizační
Soubor: 3_Komentáře_k_rozpočtu_IDZSČK
Vložil/a: [obrazovka]
Datum vložení: 12. 6. 2024
Verze dokumentu: 0001
Popis dokumentu:

Pořadí: 4
Název dokumentu: Kalkulačka jednorázové částky (b1)
Číslo:
Název předdefinovaného dokumentu: Kalkulačka jednorázové částky (b1)
Druh povinné přílohy žádosti o podporu: Listinná
Doložený soubor: Ano
Povinný: Ano
Odkaz na umístění dokumentu:
Typ přílohy: Realizační
Soubor: 4_Kalkulačka_jednorazove_castky_b1_IDZSČK
Vložil/a: [obrazovka]
Datum vložení: 12. 6. 2024
Verze dokumentu: 0001
Popis dokumentu:

Pořadí: 5
Název dokumentu: Realizační tým
Číslo:
Název předdefinovaného dokumentu: Realizační tým

Druh povinné přílohy žádosti o podporu: Listinná
Doložený soubor: Ano
Povinný: Ano
Odkaz na umístění dokumentu:
Typ přílohy: Realizační
Soubor: 5_Realizační_tym_IDZSČK
Vložil/a: [redacted]
Datum vložení: 12. 6. 2024
Verze dokumentu: 0001
Popis dokumentu:






Pořadí: 6
Název dokumentu: Přehled výstupů klíčových aktivit
Číslo:
Název předdefinovaného dokumentu: Přehled výstupů klíčových aktivit
Druh povinné přílohy žádosti o podporu: Listinná
Doložený soubor: Ano
Povinný: Ano
Odkaz na umístění dokumentu:
Typ přílohy: Realizační
Soubor: 6_Prehled_vystupu_klicovych_aktivit_Aktivita-2_IDZSČK
Vložil/a: [redacted]
Datum vložení: 12. 6. 2024
Verze dokumentu: 0001
Popis dokumentu:

Pořadí: 7
Název dokumentu: Analýza rizik
Číslo:
Název předdefinovaného dokumentu: Analýza rizik
Druh povinné přílohy žádosti o podporu: Listinná
Doložený soubor: Ano
Povinný: Ano
Odkaz na umístění dokumentu:
Typ přílohy: Realizační
Soubor: 7_Analyza_rizik_IDZSČK
Vložil/a: [redacted]
Datum vložení: 12. 6. 2024
Verze dokumentu: 0001
Popis dokumentu:

Pořadí: 8
Název dokumentu: Plná moc/pověření
Doložený soubor: Ano
Povinný:
Odkaz na umístění dokumentu:
Typ přílohy: Realizační
Soubor: 8_Usnesení_RK_projekt_IDZSČK
Vložil/a: [redacted]
Datum vložení: 17. 6. 2024
Verze dokumentu: 0001
Popis dokumentu:


Pořadí: 9
Název dokumentu: Čestné prohlášení (úvodní a závěrečné) - partneři





Doložený soubor:	Ano
Povinný:	
Odkaz na umístění dokumentu:	
Typ přílohy:	Realizační
Soubor:	9_Čestné prohlášení_partneři_IDZSČK
Vložil/a:	
Datum vložení:	17. 6. 2024
Verze dokumentu:	0001
Popis dokumentu:	
Pořadí:	10
Název dokumentu:	Prohlášení o přijatelnosti - partneři
Doložený soubor:	Ano
Povinný:	
Odkaz na umístění dokumentu:	
Typ přílohy:	Realizační
Soubor:	10_Prohlášení o přijatelnosti_partneři_IDZSČK
Vložil/a:	
Datum vložení:	17. 6. 2024
Verze dokumentu:	0001
Popis dokumentu:	
Pořadí:	11
Název dokumentu:	Principy partnerství a prohlášení o partnersví - partneři
Doložený soubor:	Ano
Povinný:	
Odkaz na umístění dokumentu:	
Typ přílohy:	Realizační
Soubor:	11_Principy partnerství_partneři_IDZSČK
Vložil/a:	
Datum vložení:	17. 6. 2024
Verze dokumentu:	0001
Popis dokumentu:	
Pořadí:	12
Název dokumentu:	Doklady prokazující splnění definice oprávnění partnera
Doložený soubor:	Ano
Povinný:	
Odkaz na umístění dokumentu:	
Typ přílohy:	Realizační
Soubor:	12_Oprávněnost partnera_Vypis z SR_IDZSČK
Vložil/a:	
Datum vložení:	17. 6. 2024
Verze dokumentu:	0001
Popis dokumentu:	
Pořadí:	13
Název dokumentu:	Dlouhodobý záměr vzdělávání a rozvoje vzdělávací
Doložený soubor:	soustavy kraje na období 2024-2028
Doložený soubor:	Ano
Povinný:	
Odkaz na umístění dokumentu:	
Typ přílohy:	Realizační
Soubor:	13_DZ_SČK_2024-2028
Vložil/a:	




Datum vložení: 17. 6. 2024
Verze dokumentu: 0001
Popis dokumentu:


Pořadí: 14
Název dokumentu: Klíčové aktivity
Doložený soubor: Ano
Povinný:
Odkaz na umístění dokumentu:
Typ přílohy: Realizační
Soubor: 14 Klíčové aktivity_IDZSČK
Vložil/a: 
Datum vložení: 17. 6. 2024
Verze dokumentu: 0001
Popis dokumentu:


Pořadí: 15
Název dokumentu: Plán veřejných zakázek
Doložený soubor: Ano
Povinný:
Odkaz na umístění dokumentu:
Typ přílohy: Realizační
Soubor: 15 Plán VZ_IDZSČK
Vložil/a: 
Datum vložení: 17. 6. 2024
Verze dokumentu: 0001
Popis dokumentu:


Pořadí: 16
Název dokumentu: Přílohy ke komentářům k rozpočtu_průzkumy
trhu_IDZSČK_P_01-03
Doložený soubor: Ano
Povinný:
Odkaz na umístění dokumentu:
Typ přílohy: Realizační
Soubor: 16 přílohy ke komentářům k rozpočtu_IDZSČK_P_01-03
Vložil/a: 
Datum vložení: 17. 6. 2024
Verze dokumentu: 0001
Popis dokumentu:


Pořadí: 17
Název dokumentu: Přílohy ke komentářům k rozpočtu_průzkumy
trhu_IDZSČK_P_04-05
Doložený soubor: Ano
Povinný:
Odkaz na umístění dokumentu:
Typ přílohy: Realizační
Soubor: 16 přílohy ke komentářům k rozpočtu_IDZSČK_P_04-05
Vložil/a: 
Datum vložení: 18. 6. 2024
Verze dokumentu: 0001
Popis dokumentu:



Pořadí: 18
Název dokumentu: Přílohy ke komentářům k rozpočtu_průzkumy
trhu_IDZSČK_P_06-07
Doložený soubor: Ano
Povinný:
Odkaz na umístění dokumentu:
Typ přílohy: Realizační
Soubor: 16_přílohy ke komentářům k rozpočtu_IDZSČK_P_06-07
Vložil/a: 
Datum vložení: 18. 6. 2024
Verze dokumentu: 0001
Popis dokumentu:


Pořadí: 19
Název dokumentu: Přílohy ke komentářům k rozpočtu_průzkumy
trhu_IDZSČK_P_08_část_1
Doložený soubor: Ano
Povinný:
Odkaz na umístění dokumentu:
Typ přílohy: Realizační
Soubor: 16_přílohy ke komentářům k
rozpočtu_IDZSČK_P_08_Přílohy_1-18
Vložil/a: 
Datum vložení: 18. 6. 2024
Verze dokumentu: 0001
Popis dokumentu:

Pořadí: 20
Název dokumentu: Přílohy ke komentářům k rozpočtu_průzkumy
trhu_IDZSČK_P_08_část_2
Doložený soubor: Ano
Povinný:
Odkaz na umístění dokumentu:
Typ přílohy: Realizační
Soubor: 16_přílohy ke komentářům k
rozpočtu_IDZSČK_P_08_Přílohy_19-33
Vložil/a: 
Datum vložení: 18. 6. 2024
Verze dokumentu: 0001
Popis dokumentu:

Pořadí: 21
Název dokumentu: Přílohy ke komentářům k rozpočtu_průzkumy
trhu_IDZSČK_P_09-11
Doložený soubor: Ano
Povinný:
Odkaz na umístění dokumentu:
Typ přílohy: Realizační
Soubor: 16_přílohy ke komentářům k rozpočtu_IDZSČK_P_09-11
Vložil/a: 
Datum vložení: 18. 6. 2024
Verze dokumentu: 0001
Popis dokumentu:

Pořadí: 22



Název dokumentu: Přílohy ke komentářům k rozpočtu_průzkumy
trhu_IDZSČK_P_12-13
Doložený soubor: Ano
Povinný:
Odkaz na umístění dokumentu:
Typ přílohy: Realizační
Soubor: 16 přílohy ke komentářům k rozpočtu_IDZSČK_P_12-13
Vložil/a: 
Datum vložení: 18. 6. 2024
Verze dokumentu: 0001
Popis dokumentu:

