

Kupní smlouva

uzavřená dle ust. § 2079 a násl. zákona č. 89/2012 Sb., občanský zákoník

I. Smluvní strany

Prodávající: CDP Sedlák s.r.o.

se sídlem: Kosmova 4, 612 00 Brno

IČO: 08197172

DIČ: CZ08197172

bankovní spojení: ČSOB

č. účtu: [REDACTED]

tel: [REDACTED]

e-mail: [REDACTED]@dveresedlak.cz

zapsán v obchodním rejstříku vedeného Krajským soudem v Brně oddíl C, vložka 112372

zastoupen Lucií Sedlákovou, jednatelkou

ve věcech běžného plnění smlouvy

kontaktní osoba *): Lucie Sedláková tel: [REDACTED] e-mail:

[REDACTED]@dveresedlak.cz

a

Kupující: Waldorfská škola Brno – střední škola, základní škola a mateřská škola, příspěvková organizace

se sídlem Plovdivská 2572/8, 616 00 Brno

IČO: 751 56 237

DIČ: CZ751 56 237

bankovní spojení: FIO banka, a.s.

č. účtu: [REDACTED]

tel: 511 118 311 [REDACTED]

e-mail: wskola@waldorf-brno.cz

zapsán v obchodním rejstříku vedeném KS v Brně, oddíl B, vložka 1479

zastoupen Mgr. Tomášem Jedličkou, ředitelem školy

ve věcech běžného plnění smlouvy

kontaktní osoba: [REDACTED]

II.

Předmět kupní smlouvy

- (1) Předmětem této kupní smlouvy (dále také jen „smlouva“) jsou dodávky podlahových krytin do sídla kupujícího, a to na základě podmínek uvedených v této dohodě a rovněž v souladu se zadávacími podmínkami veřejné zakázky s názvem „**Waldorfská škola Brno – dodávky podlahové krytiny**“ (dále také jen „zboží“ nebo „předmět koupě“).
- (2) Podrobný popis zboží je uveden v příloze č. 1, která je nedílnou součástí této smlouvy. Dodávka zboží zahrnuje dopravu, odstranění a likvidaci původní podlahové krytiny, zbroušení podkladu, penetraci podkladu, nivelační stěrku, položení podlahové krytiny včetně lepení a lišt, odvoz a likvidaci obalového materiálu. Současně je předmětem této smlouvy v jedné části předmětu plnění oprava prořezů ve stávající podlaze po vybourání sádrokartonových příček (*místnost: dřevořezba*) a vyfrézování drážky pro husí krk

(*místoprost: sborovna*), v němž povedou kabely pro elektřinu a datové kabely a pro instalaci zásuvky v podlaze.

- (3) Součástí plnění prodávajícího může být i příslušenství zboží, o kterém, ač není v této smlouvě výslovně uvedeno, je prodávajícímu známo, nebo s ohledem na jeho odbornost mělo být známo, že jeho poskytnutí je pro splnění účelu této dohody nezbytné.
- (4) Prodávající se zavazuje popsaný předmět koupě dodat kupujícímu řádně a včas a kupující se zavazuje za dodaný předmět koupě zaplatit dohodnutou kupní cenu.
- (5) Prodávající se zavazuje dodat nový a nepoužitý předmět koupě v takové jakosti a provedení, jak odpovídá technickým standardům, normám a technické specifikaci uvedené v zadávací dokumentaci.

III.

Kupní cena

- (1) Kupující se zavazuje zaplatit prodávajícímu za dodaný předmět koupě dle položkového rozpočtu uvedeného v příloze č. 2, která je nedílnou součástí této smlouvy.
- (2) Kupní cena zahrnuje dopravu zboží uvedeného v čl. II. odst. 2 této smlouvy.

IV.

Platební podmínky

- (1) Kupující uhradí kupní cenu na základě faktury vystavené prodávajícím po fyzickém převzetí předmětu koupě v místě plnění.
- (2) Faktura je daňovým dokladem a musí být vystavena v souladu s § 28 zákona č. 235/2004 Sb., o dani z přidané hodnoty, ve znění pozdějších předpisů. Prodávající se zavazuje dodat fakturu kupujícímu na e-mail: wskola@waldorf-brno.cz.
- (3) Prodávající se zavazuje na daňovém dokladu pro platbu ceny zboží uvádět pouze bankovní účet, který určil správci daně ke zveřejnění v registru plátců a identifikovaných osob. Prodávající a kupující se dohodli, že pokud bude na daňovém dokladu uveden jiný bankovní účet než ten, který je zveřejněn správcem daně v registru plátců a identifikovaných osob, kupující je oprávněn provést úhradu daňového dokladu na tento účet zveřejněný podle zákona č. 235/2004 Sb., o dani z přidané hodnoty, ve znění pozdějších předpisů, a nebude tak v prodlení s úhradou ceny zboží. Pokud by kupujícímu vzniklo ručení v souvislosti s neplněním povinností prodávajícího vyplývajících ze zákona č. 235/2004 Sb., o dani z přidané hodnoty, ve znění pozdějších předpisů, má kupující nárok na náhradu všeho, co za prodávajícího v souvislosti s tímto ručením plnil.
- (4) Kupující je oprávněn vrátit fakturu prodávajícímu až do data její splatnosti, jestliže obsahuje neúplné nebo nepravdivé údaje. Při nezaplacení takto nesprávně vystavené a doručené faktury není kupující v prodlení se zaplacením. Prodávající je povinen fakturu řádně opravit a doručit ji kupujícímu s novou lhůtou splatnosti.
- (5) Každá faktura je splatná do 30 dnů od jejího doručení kupujícímu.
- (6) Prodávající se zavazuje uvádět na všech daňových dokladech (fakturách) číslo objednávky a číslo dohody kupujícího.
- (7) Zálohové platby se neposkytují.

V.

Dodací podmínky a místo plnění

- (1) Prodávající se zavazuje dodat kupujícímu předmět koupě dle této smlouvy nejpozději **do 26.08.2024**.
- (2) Předmět koupě je prodávající povinen dodat kupujícímu se všemi příslušnými doklady (jejich soupis bude součástí předávacího protokolu, případně dodacího listu) a upozornit kupujícího na případné vady, o kterých ví a které předmět koupě má v okamžiku předání.

- (3) Prodávající je povinen před samotnou dodávkou podlahových krytin zkonzultovat s kupujícím přesnou specifikaci.
- (4) Kupující se zavazuje předat prodávajícímu místo plnění co nejdříve po podpisu smlouvy, nejpozději 5 týdnů před termínem dodání uvedeném v bodě V, odst. 1.
- (5) Místem plnění je sídlo kupujícího Waldorfská škola Brno – střední škola, základní škola a mateřská škola, příspěvková organizace, Plovdivská 8, 616 00 Brno.
- (6) Předmět koupě je jménem kupujícího oprávněna odebrat kontaktní osoba.
- (7) V rámci předávajícího a přejímacího řízení bude kontrolována zejména kompletnost dodaného zboží, vizuální kvalita a kvalita jeho montáže a instalace s tím, že kritéria úspěšnosti převzetí zboží jsou:
 - a) kompletnost dodaného zboží dle této smlouvy, objednávky a zadávací dokumentace,
 - b) vizuální kontrola zboží,
 - c) kontrola kvality dodaného zboží.
- (8) Kupující podpisem potvrdí převzetí, úplnost a správnost dodávky zboží na dodacím listu.
- (9) Zjevné vady zboží je kupující povinen reklamovat u prodávajícího ve lhůtě 30 dnů od převzetí zboží.
- (10) Vlastnické právo i nebezpečí škody na věci přechází na kupujícího okamžikem převzetí zboží.

VI.

Záruční doba a reklamace

- (1) Prodávající poskytuje na každé dodané zboží záruku v délce 60 měsíců. Záruční doba začíná běžet okamžikem převzetí zboží kupujícím.
- (2) Kupující zajistí řádné převzetí zboží a v předávacím protokolu, případně dodacím listu, zaznamená případné vady, které při převzetí zjistil.
- (3) Reklamaci vad, jejichž existenci kupující v průběhu záruční doby na zboží zjistí, musí kupující vůči prodávajícímu uplatňovat písemně do 30 pracovních dnů od zjištění závady.
- (4) Reklamace musí obsahovat:
 - datum vzniku závady
 - jméno a adresu kupujícího
 - jméno a adresu prodávajícího
 - název, typ a výrobní číslo poškozeného zboží
 - stručný popis zjištěné závady
 - požadovaný termín jejího odstranění.
- (5) Prodávající je povinen zahájit opravu, případně projednání vady za účelem stanovení způsobu odstranění, do 3 pracovních dnů od obdržení písemné reklamace.
- (6) Termín odstranění vady bude stanoven písemně v protokolu o odstranění vady odsouhlaseném oprávněnými zástupci obou stran. Nebude-li stanoven, platí, že vada musí být odstraněna do 30 dnů od nahlášení.

VII.

Další ujednání

- (1) Prodávající prohlašuje, že neumožňuje výkon nelegální práce ve smyslu zák. č. 435/2004 Sb., o zaměstnanosti, ve znění pozdějších předpisů, a ani neodebírání žádné plnění od osoby, která by výkon nelegální práce umožňovala. V případě, že se toto prohlášení ukáže v budoucnu nepravdivým a vznikne ručení kupujícího ve smyslu zák. č. 435/2004 Sb., o zaměstnanosti, ve znění pozdějších předpisů, má kupující nárok na náhradu všeho, co za prodávajícího v souvislosti s tímto ručením plnil.
- (2) Prodávající je povinen dodávat zboží kupujícímu a plnit všechny své povinnosti podle této smlouvy v souladu s právními předpisy České republiky a podle účinných ČSN a EN technických norem souvisejících s předmětem plnění této smlouvy.

- (3) Prodávající je povinen zajistit, aby veškeré dodávky a související práce byly prováděny kvalifikovanými pracovníky.
- (4) Prodávající je povinen provést po dodání zboží jeho montáž a úklid místa plnění a odvoz všech obalů, odpadů a dalších materiálů používaných při plnění povinností prodávajícího dle této smlouvy, a to v souladu s ustanoveními zákona č. 541/2020 Sb., o odpadech, ve znění pozdějších předpisů.
- (5) Není-li uvedeno jinak, rozumí se výrazem „dny“ či „den“ kalendářní dny či den.

VIII. Sankce

- (1) Jestliže se kupující bezdůvodně opozdí s platbou kupní ceny, může po něm prodávající uplatnit úrok z prodlení ve výši 0,2 % z dlužné částky za každý den prodlení.
- (2) V případě, že prodávající neodstraní vady zboží ve lhůtách stanovených touto dohodou, může po něm kupující uplatňovat smluvní pokutu ve výši 3.000,- Kč za každý den prodlení a každou dílčí objednávku.
- (3) V případě prodlení prodávajícího s dodáním zboží může po prodávajícím kupující uplatňovat smluvní pokutu ve výši 5.000,- Kč za každý den prodlení a každou dílčí objednávku.
- (4) V případě, že prodávající poruší své povinnosti dle čl. VII., může po něm kupující uplatňovat smluvní pokutu ve výši 5.000,- Kč za každé takové porušení.
- (5) Dojde-li ze strany prodávajícího k porušení smluvní povinnosti, která není výslovně zajištěna smluvní pokutou, může po prodávajícím kupující uplatňovat smluvní pokutu ve výši 2.000,- Kč za každý případ takového porušení smluvní povinnosti.
- (6) Nároky na náhradu újmy nejsou dotčeny ani kompenzovány zaplacením sankcí dle této dohody.
- (7) Je-li vůči smluvní straně uplatněna smluvní pokuta či úrok z prodlení podle tohoto článku, je taková smluvní strana povinna je uhradit.

IX. Odstoupení od dohody

- (1) Kupující má právo na odstoupení od dohody v případě jejího podstatného porušení ze strany prodávajícího. Pro účely odstoupení od této dohody se za její podstatné porušení považuje zejména:
 - a) vadnost zboží již při jeho dodání, zejména pak nesplnění požadované kvality ČSN a EN, pokud prodávající na písemnou výzvu kupujícího vady neodstraní ve lhůtě výzvou stanovené,
 - b) zboží v průběhu záruční doby vykazuje vady bránící jeho řádnému užívání,
 - c) prodlení prodávajícího s dodávkami zboží o více než 3 dny,
 - d) zahájení insolvenčního řízení, ve kterém je prodávající v postavení dlužníka,
 - e) zjistí-li se, že v nabídce prodávajícího k související veřejné zakázce byly uvedeny nepravdivé údaje
 - f) z důvodů uvedených v ust. § 223 zákona č. 134/2016 Sb., o zadávání veřejných zakázek, ve znění pozdějších předpisů
- (2) Prodávající může od této dohody odstoupit pouze v následujících případech, které se považují za její podstatné porušení:
 - a) úpadku kupujícího ve smyslu § 3 zák. č. 182/2006 Sb., insolvenční zákon, ve znění pozdějších předpisů,
 - b) prodlení kupujícího s úhradou faktur o více než 90 dnů,
 - c) prodlení kupujícího s převzetím zboží o více než 60 dnů, ačkoliv byl prodávajícím písemně vyzván.

- (3) Odstoupení od smlouvy musí být učiněno písemnou formou. V takovém případě nastávají účinky odstoupení od smlouvy dnem, ve kterém smluvní straně dojde oznámení o odstoupení ve smyslu § 570 zák. č. 89/2012 Sb., občanský zákoník, ve znění pozdějších předpisů. Od smlouvy je možné odstoupit jak bez zbytečného odkladu, tak i v případě, pokud důvod, pro který je odstupováno, stále přetrvává.
- (4) Odstoupením od smlouvy nezaniká vzájemná sankční odpovědnost stran ani povinnost k náhradě způsobené újmy.

X. Závěrečná ustanovení

- (1) Vztahy v této smlouvě neupravené se řídí příslušnými ustanoveními zákona č. 89/2012 Sb., občanský zákoník, ve znění pozdějších předpisů.
- (2) Prodávající na sebe přebírá nebezpečí změny okolností dle ustanovení § 1765 zákona č. 89/2012 Sb., občanský zákoník, ve znění pozdějších předpisů.
- (3) Smluvní strany berou na vědomí, že tato smlouva podléhá zveřejnění podle zákona č. 340/2015 Sb., o registru smluv, ve znění pozdějších předpisů.
- (4) Žádná ze smluvních stran není oprávněna postoupit práva či pohledávky nebo převést závazky z této smlouvy vyplývající na třetí osobu bez předchozího písemného souhlasu druhé smluvní straně. Práva i povinnosti ze smlouvy přecházejí na právní nástupce obou stran. Obě strany jsou povinny informovat se navzájem o takových změnách.
- (5) Tuto smlouvu lze měnit pouze číslovanými dodatky podepsanými oběma stranami smlouvy.
- (6) Smlouva je uzavřena podpisem druhé strany dohody.
- (7) Tato smlouva nabývá účinnosti dnem jejího uveřejnění prostřednictvím registru smluv postupem dle zákona č. 340/2015 Sb., o registru smluv, ve znění pozdějších předpisů. Smlouvu bude zveřejňovat kupující.
- (8) Tato smlouva je vyhotovena ve dvou stejnopisech, z nichž po jednom obdrží každá ze stran smlouvy.
- (9) Smluvní strany prohlašují, že si tuto dohodu přečetly, bezvýhradně souhlasí s jejím obsahem a že ji uzavírají ze své vážné a svobodné vůle, prostě omylu. Na důkaz toho připojují podpisy svých oprávněných zástupců.

Přílohy:

Příloha č. 1 - Specifikace dodávaného zboží

Příloha č. 2 - Položkový rozpočet

Příloha č. 3 - Seznam poddodavatelů

V Brně dne 4.7.2024

V Brně dne 15.7.2024








Za prodávajícíh
Lucie Sedláková telka



Za kupujícího:
Mgr. Tomáš Jedlička, ředitel školy

Příloha č. 1 – Specifikace dodávaného zboží

- *v příloze*

PARAMETRY	NORMA	JEDNOTKA	HODNOTA
POPIS PRODUKTU			
Celková tloušťka	EN ISO 24346	mm	2.00
Tloušťka nášlapné vrstvy	EN ISO 24340	mm	0.70
Hmotnost	EN ISO 23997	g/m ²	2670
Šířka role	EN ISO 24321	cm	200 / 400
Délka role	EN ISO 24341	bm	20
KLASIFIKACE			
Specifikace produktu	x	x	EN ISO 10582
Evropská klasifikace	EN ISO 10874	třída	34-43
Hořlavost	EN 13501-1	třída	B _n -s1
Vznik el. náboje	EN 1815	Kv	< 2
Kluznost za mokra	DIN 51 130	třída	R10
Otěruvzdornost	EN 660.2	mm ³	≤ 2.0
VLASTNOSTI			
Třída otěru	QB 30	skupina	T
Obsah pojiva	EN ISO 10582	typ	I
Rozměrová stabilita	EN ISO 23999	%	≤ 0.40
Odolnost vůči bodové zátěži (požadovaná)	EN ISO 24343-1	mm	≤ 0.10
Odolnost vůči bodové zátěži (naměřená)	x	mm	≈ 0.05
Kročejevá neprůzvučnost	EN ISO 717-2	dB	6
Častor test - kolečková židle	ISO 4918	stupeň	OK
Tepelná vodivost	EN ISO 10456	W/(m.K)	0,25
Stálobarevnost	EN 20 105-B02	stupeň	≥ 6
Povrchová úprava	x	x	PUR+
Odolnost vůči chemikáliím	EN ISO 26987	x	OK
ŽIVOTNÍ PROSTŘEDÍ			
TVOC po 28 dnech	ISO 16000-6	µg/m ³	< 100
Certifikát	x	x	Floorscore®
CE MARKING			
	EN 14041	  	

Příloha č. 2 – Položkový rozpočet

- v příloze

Položkový rozpočet

Waldorfská škola Brno - dodávky podlahových krytin

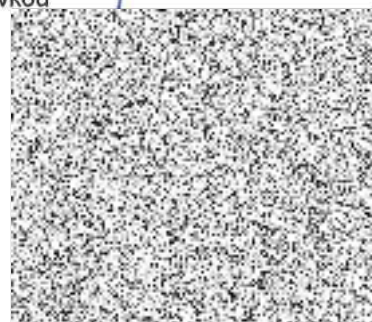
Firma:	
---------------	--

Číslo položky	Název položky	MJ	Množství	Cena bez DPH/ MJ	Celkem bez DPH
---------------	---------------	----	----------	------------------	----------------

Číslo položky	Podlahy povlakové:	MJ	Množství	Cena bez DPH/ MJ	Celkem bez DPH
1	Demontáž povlakových podlah	M2	586,34	70,00	41 043,80
2	Příprava podkladu pro povlakové podlahy	M2	586,34	65,00	38 112,10
3	Vyrovnání podlahy nivelační hmotou 3-8 mm	M2	586,34	210,00	123 131,40
4	Zátěžové, objektové PVC*, tl 2mm, š 2m <i>(Započten profez 60m2)</i>	M2	650,00	380,00	247 000,00
5	Montáž PVC vč. lepení	M2	586,34	190,00	111 404,60
6	Frézování + svaření PVC	BM	325,00	100	32 500,00
7	Demontáž obvodových lišt, soklu	BM	324,90	30	9 747,00
8	Zapravení zdí	BM	60,54	200	12 108,00
9	PVC sokl	BM	340,00	60	19 494,00
10	Montáž PVC soklu	BM	324,90	50	17 000,00
11	Příprava schodů	KS	18,00	400	7 200,00
12	Montáž PVC na schody	KS	18,00	600	10 800,00
13	Schodové hrany PVC	BM	44,00	300	13 200,00
14	Oprava podlahy po sádrokart.příčkách	BM	16,29	300	4 887,00
15	Frézování drážky pro el. kabel a podlahovou zásuvk	BM	4,50	500	2 250,00
16	Likvidace odpadu	T	0,8	5000	4 000,00
Celkem				KČ	693 877,90

*** Specifikace PVC v bodě 4:**

tl. 2mm, š 2m, síla pášlapné vrstvy min 0,55 mm, třída zátěže 33 komerční, třída hořlavosti Bfl-S1
přesnou specifikaci vč. barevného provedení nutno zkonultovat s kupujícím před samotnou dodávkou



Příloha č. 3: Seznam poddodavatelů

Nemáme subdodavatele pro tuto zakázku

