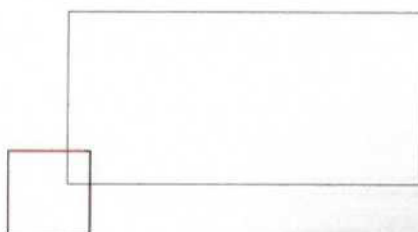


SMLOUVA O NÁJMU A POSKYTOVÁNÍ SLUŽEB

číslo smlouvy: 20240618-2

dkomplet



Smlouva o nájmu a poskytování služeb

číslo

20240618-2

přiděli pronajímatel

(smlouva o nájmu, servisu věci a dodávce spotřebního materiálu)

I. Nájemce:	Dům dětí a mládeže Praha 4 - Hobby centrum 4				
Sídlo:	Bartáková 1200/4	Praha	140 00	IČ:	45241651
Korespondenční adresa:				DIČ:	CZ45241651
Firma zapsána v OR u	ve školském rejstříku vedeném magistrátem hl.m. Prahy			pod registrační zn.	45241651
Jméno a funkce zástupce:					
Bankovní spojení:					kód banky:
Telefon:					Mobil:
E-mail:					Fax:

II. Pronajímatel:	Rekant s.r.o.	Severozápadní I. 285/8, 141 00 Praha 4 - Spořilov	IČ:	28233727
	Firma zapsána v OR MOS v Praze, pod registrační značkou C 134181		DIČ:	CZ28233727
Jméno a funkce zástupce:				
Bankovní spojení:				
			Telefon:	
			E-mail:	

III. Podmínky

Doba trvání smlouvy:	48 měsíců	počínaje	18.06.2024	konče	30.06.2028	Zúčtovací období:	měsíčně
Počáteční stav počítadla ČB:	87 688	barevně:	7 769	Skenů	780 020	(vyrovnání dle skutečně provedených kopií)	

Dohodnutý minimální měsíční počet kopií/výtisků formátu A4 dle zvoleného měsíčního paušálu:	Měsíční paušál za kopie/výtisk dle dohodnutého měsíčního objemu:	
	paušál	nad paušál
ČERNOBÍLÉ 0 stran	0	0,20 Kč
BAREVNÉ 0 stran		1,00 Kč
SKENŮ 0 stran		

V případě, že za zúčtovací období překročí počet vyhotovených skenů 20% z celkového počtu výtisků stánek, je pronajímatel oprávněn tyto skeny vyúčtovat za cenu 0,10 Kč za každý 1 sken.

Kvalita / typ dodávaného papíru:	bez dodávek papíru	Čas reakce:	6 - 8 pracovních hodin	Měsíční pronájem stroje:	950,00 Kč
Forma odpočtu počítadla výtisků:	e-mail	Kauce ve výši:	nájmů	Zůst. hodnota předm. pronájmu:	10 000,00 Kč

IV. Konfigurace stroje

Název stroje:	Konica Minolta Bizhub C224e	Výrobní číslo:	A5C4021747317
Základní vybavení:			
Další příslušenství:	Je-li sjednána služba #SE913, není GPRS modem součástí pronájmu (je určen pro komunikaci v rámci služby ineo RemoteCare)		

V. Specifikace služeb

Smluvní strany se dohodly, že pronajímatel bude poskytovat servisní služby a dodávky spotřebního materiálu pro pronajatý přístroj uvedený v odst. IV. Konfigurace stroje dle následujících podmínek. Výše uvedená doba reakce a dostupnost servisu platí pro servisní služby tiskových zařízení.

Objednané služby jednorázové

Číslo služby	Název služby	Cena
#SE901	Instalace stroje (v ceně připojení k 1 PC)	- Kč
#SE902	Doprava a manipulace	- Kč
#SE903	Instalace SW aplikací, utilit, nastavení na síti, rozšířené zaškolení obsluhy, uživatelská nastavení (560,- Kč / hod.)	- Kč
#SE904	PHE - poplatek za likvidaci hist. Elektroodpadu dle zákona 7/2005	dle skutečnosti - Kč
#SE905	Autorský poplatek zák.126/2006Sb.	- Kč
#SE906	Pojištění stroje pro případ jeho znehodnocení (v případě pronájmů)	- Kč
#SE907	Kauce na pronájem stroje	- Kč
Celkem za jednorázové služby:		- Kč + služba #SE903

Objednané služby měsíční

Číslo služby	Název služby	Cena
#SE911	Pronájem zařízení (viz specifikace v odst. IV této smlouvy)	950 Kč
#SE912	Provoz stroje (viz podmínky v odst. III této smlouvy)	- Kč
#SE913	Ineo RemoteCare (vzdálený dohled a správa) GPRS	- Kč
#SE914	Ineo RemoteCare (vzdálený dohled a správa) SMTP	- Kč
#SE915	Nadstandardní služby V.I.P. (specifikace dále v podmínkách)	- Kč
Celkem za měsíc:		950 Kč

VI. Platební podmínky

Typ smlouvy:	bez inkasa	Celkem za měsíční paušál	950 Kč
Splatnost faktur:	10 dnů	(cena měsíčního paušálu je uvedena za pravidelné služby zvolené nájemcem, mimo ceny za služby jednorázové)	
Pokud není uvedeno jinak, jsou všechny ceny bez DPH.			

VII. Místo Instalace

Místo instalace:

Patro/místnost:

Za poskytnutí údajů o technických podmínkách instalace a provozu stroje za nájemce odpovídá:

Odpovědná osoba:

E-mail:

Telefon:

Fax:

VIII. Ostatní ujednání

1. Ustanovení smlouvy mají přednost před ustanoveními Všeobecných podmínek smlouvy pronájmu a poskytování služeb.
2. Tato smlouva zavazuje nájemce po celou dobu trvání odebírat od pronajímatele originální spotřební materiály, které jsou započteny v ceně měsíčního provozního paušálu, nebo v ceně kopií/výtisků. Nájemce bude hradit pouze takový materiál, který bude nad rámec vytištěných kopií a to na základě vystavených faktur.
3. Nájemce se zavazuje, že po celou dobu pronájmu bude do stroje plnit papír pouze pronajímatelem dodaný, nebo schválený.
4. Po celou dobu pronájmu stroje budou servisní zásahy na stroji provádět výhradně technici pronajímatele.
5. Po celou dobu pronájmu stroje je stroj krytý zárukou na výrobní vady. Záruka se nevztahuje na mechanické poškození stroje neodborným zacházením, nebo manipulací. Běžné opotřebení spotřebního materiálu provozem se nepovažuje za záruční vadu.
6. Smlouva se sjednává na dobu určitou (viz. čl. III. Podmínky) a je ze strany nájemce po celou tuto dobu nevypověditelná. Pokud by nájemce trval na jejím ukončení, zavazuje se uhradit veškeré zbylé částky měsíčních pronájmů do konce řádného ukončení smlouvy.
7. Celková cena za černobílé a barevné kopie/výtisky je tvořena postupným součtem násobků množství a ceny kopií/výtisků v jednotlivých intervalech.
8. Pokud dojde k řádnému ukončení smlouvy a žádná ze stran nebude mít námitek, pak se smlouva automaticky prodlužuje vždy o další kalendářní rok. Výpověď je v takovém případě možná bez sankcí po uplynutí 3 měsíců ode dne doručení protistraně.

Nájemce a pronajímatel uzavírají tímto Smlouvu o nájmu a poskytování služeb za uvedených podmínek. Tato smlouva je uzavřena okamžikem jejího podpisu oběma smluvními stranami. Smluvní strany se dohodly, že pronajímatel bude poskytovat servisní služby a dodávky spotřebního materiálu pro přístroj uvedený ve specifikaci zboží a nájemce bude za takto poskytnuté služby platit sjednané poplatky.

Práva a povinnosti smluvních stran se v dalším řídí touto smlouvou a všeobecnými podmínkami, které tvoří nedílnou součást této smlouvy.

Veškeré služby a spotřební materiál nad rámec této smlouvy je nutné objednat a zaplatit samostatně.

Tato smlouva jakož i všeobecné podmínky a veškeré přílohy byly řádně přečteny. Na důkaz souhlasu se smlouvou a všemi jejími podmínkami připojují účastníci svoje vlastnoruční podpisy.

Další ujednání:

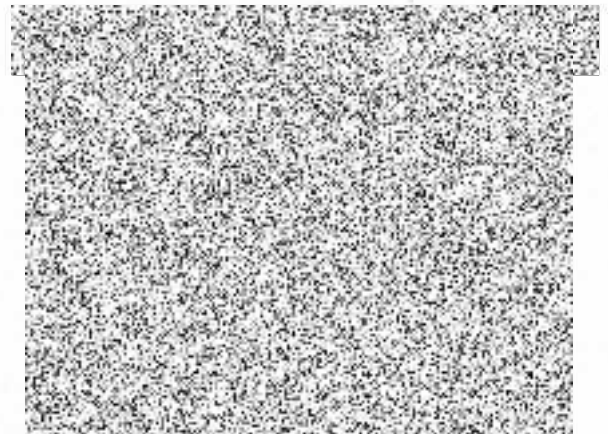
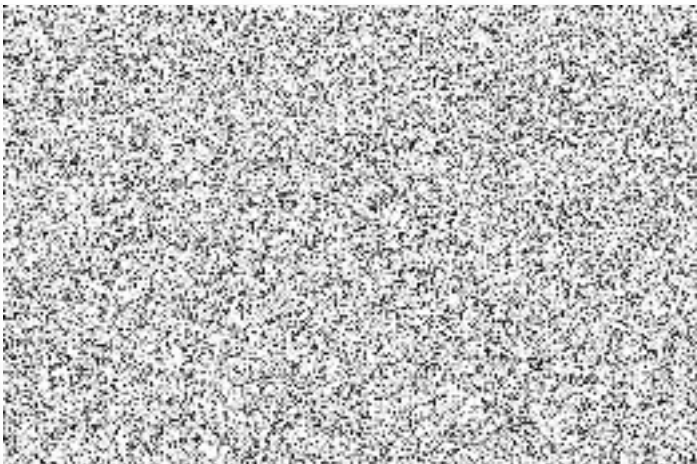
Dostupnost servisu:

Smlouvu zpracoval:

Dne:

Návrh smlouvy podán v dne

Obě strany uzavírají tuto smlouvu dle výše uvedených podmínek a Všeobecných podmínek (příloha).



Všeobecné podmínky smlouvy pronájmu a poskytování služeb

1. Předmět smlouvy, práva a povinnosti smluvních stran

1.1 Touto smlouvou pronajímatel sjednává s nájemcem nájem a poskytování tiskových a kopírovacích služeb v rozsahu a za podmínek stanovených na předchozích stranách smlouvy a těmito všeobecnými podmínkami (dále také jen VPS).

1.2. Rozsah služeb je stanoven zejména dohodnutým počtem výtisků/kopíí, jimiž se rozumí jednostranné výtisky/kopie do formátu A4 s průměrným pokrytím tisku 5% (v případě barevného tisku/kopie platí toto pokrytí pro každou z barev). Formáty větší než A4 se počítají jako dva výtisky A4. Oboustranný výtisk se počítá jako dva jednostranné výtisky stejného formátu.

1.3. K zajištění těchto služeb se pronajímatel zavazuje poskytnout nájemci k užívání zařízení, specifikované na 1. straně smlouvy (dále jen zařízení). Zařízení je po celou dobu trvání smlouvy vlastnictvím pronajímatele. Nájemce není oprávněn zařízení prodat, zastavit, pronajmout či jinak předat do užívání třetí osobě bez písemného souhlasu pronajímatele. Nájemce odpovídá pronajímateli za škody vzniklé na poskytnutém zařízení. V případě prodloužení nájmu s úhradami nájemného větším jak 30 dnů je nájemce povinen na požádání pronajímatele vrátit předmět pronájmu pronajímateli.

1.4. Nájemce je povinen zařízení převzít na smlouveném místě (uvedené na 1. straně smlouvy) a ve smlouvené době. Na své náklady zajistí předpoklady pro převzetí a instalaci zařízení v souladu s technickými podmínkami pronajímatele. Při převzetí (instalaci) zařízení sepiše o tom pronajímatel s nájemcem protokol o instalaci a zaškolení, ve kterém se uvede mimo jiné identifikace zařízení výrobním číslem a počáteční stav výtisků/kopíí. Samotné fyzické převzetí zařízení nájemcem má stejný účinek jako sepsání takového protokolu. Převzetím zařízení nese nájemce odpovědnost za škody vzniklé na zařízení a v případě jejich vzniku je povinen uhradit vzniklou škodu pronajímateli.

1.5. Pronajímatel se zavazuje zajistit fungování tohoto zařízení, poskytovat pro nájemce služby, zejména dodávky spotřebního materiálu, údržbu a opravy zařízení včetně dodávky náhradních dílů v rozsahu odpovídajícím počtu výtisků/kopíí dohodnutému v této smlouvě nebo uhrazených při vyrovnání. Nájemce se zavazuje zaplatit dohodnutou cenu. Pronajímatel se po ohlášení poruchy zavazuje, do časové lhůty uvedené v bodě III, reagovat na požadavek nájemce na odstranění poruchy, a to v rámci své pracovní doby, pokud se smluvní strany nedohodnou jinak. Práce provedené mimo uvedenou pracovní dobu je nájemce povinen dohodnout předem s pronajímatelem a uhradit je v ceně dle umístění ceníku pronajímatele. Pronajímatel má právo odmítnout provedení servisních výkonů, jestliže platnostní zařízení provedení těchto výkonů znemožňuje.

1.6. Nájemce se zavazuje umožnit v rámci běžné pracovní doby pracovníkům pronajímatele přístup k zařízení za účelem servisních zásahů a ověření jeho technického stavu. Pronajímatel je oprávněn kdykoliv při zjevném poškození zařízení, snížení jeho užitečnosti vlastností nad rámec obvyklého opotřebení zejména v důsledku nesprávné obsluhy, použití materiálu nedodaných pronajímatelem, vnějšího násilí apod. požadovat náhradu nákladů na uvedení zařízení do náležitého bezvadného stavu. Nájemce odpovídá za škodu, která vznikla v důsledku manipulace se zařízením v rozporu s návodem k použití, znečištěním či poškozením zařízení tzv. vyšší mocí.

1.7. Nájemce povinen předem písemně pronajímatele upozornit na změnu prostorového umístění zařízení. Případné výlohy spojené se změnou stanoviště a novou instalací zařízení hradí nájemce. Dojde-li k závadám při přemístění zařízení bez technického zajištění pronajímatele, jsou náklady na odstranění těchto závad k t i j nájemce.

1.8. Nájemce se zavazuje při provozu zařízení používat výhradně pronajímatelem poskytnuté spotřební materiály (např. tonery, fotokopie apod.). Použití nedoporučených spotřebních materiálů a papíru se považuje za vážné porušení smluvních podmínek. Pronajímatelem poskytnuté spotřební materiály, kromě papíru, je nájemce oprávněn používat pouze na zařízení, na které se vztahuje tato smlouva. Použitím spotřebního materiálu v zařízení přechází jeho vlastnictví na nájemce. Nájemce se zavazuje zajistit plnění povinnosti vyplývajících ze zákona č. 185/2001 Sb. o odpadech v platném znění a jeho prováděcích předpisů, pokud není ve smlouvě výslovně dohodnuta služba zpětného odběru použitých materiálů.

1.9. Pronajímatel zvolí termíny dodávek materiálu v souladu s platným interním rozvozným kalendářem. Rozvozný kalendář závisí na výši smluvního měsíčního množství kopíí/výtisků stanoveného v bodě III této smlouvy. Měsíční množství zavezeného materiálu se určí s ohledem na minimální manipulační množství (např. u papíru A4 min. 2.500 listů). Bude-li nájemce požadovat dodávku spotřebního materiálu mimo pravidelný rozvozný kalendář v termínu kratším než 48 hodin po nahlášení pronajímateli, bude tato služba zpoplatněna. V případě využití služby inero RemoteCare, bude nájemci automaticky dořazeno odpovídající spotřební materiál, o jehož bližším se konci životnosti byla zařízením odeslána výstraha na datový server, a to maximálně do 48 hodin po přijetí této výstrahy. Pronajímatelem poskytnutý spotřební materiál je nájemce oprávněn používat pouze na zařízení, na které se vztahuje tato smlouva. Materiál dodaný nad rámec smlouveného množství je až do jeho zaplacení nebo vrácení majetkem pronajímatele a podléhá využití dle bodu 3.11.

1.10. Nájemce je povinen uhradit cenu za jednorázové služby uvedené v této smlouvě. Další služby a dodávky (např. svorky do sešivovacího finišeru), které nejsou předmětem smlouvy nebo jsou nad rámec smlouvy, je nájemce povinen objednat odděleně a uhradit jejich cenu dle platného ceníku pronajímatele.

1.11. Pronajímatel neodpovídá za škodu ani újzu tisk, která nájemci nebo jeho právnímu nástupci vznikla zejména působením vyšší moci, zvýšením provozních nákladů, porušením provozu zařízení a dalších podobných příčin, které pronajímatel nezavinil. Nájemce není oprávněn požadovat od pronajímatele ani náhradu spotřebního materiálu včetně papíru.

2. Vznik a ukončení smlouvy, doba trvání smlouvy

2.1. Smlouva vzniká dnem jejího podpisu oběma stranami. Nedílnou součástí smlouvy jsou tyto všeobecné podmínky.

2.2. Smlouva je platná dnem podpisu poslední z obou stran a trvá po dobu stanovenou na 1. straně smlouvy počínaje dnem instalace zařízení. Strany se dohodly, že smlouva se po jejím uplynutí, v případě že nedojde k řádnému písemnému ukončení, automaticky prodlužuje vždy o jeden rok.

2.3. Smlouva může být ukončena dohodou smluvních stran, výpovědí některé ze smluvních stran s výpovědní lhůtou šest měsíců, počítanou od prvního dne měsíce následujícího po doručení výpovědi druhé smluvní straně na poslední známou adresu. Podání výpovědi je možné po uplynutí minimálně 24 měsíců trvání smlouvy. Posledním dnem výpovědní lhůty automaticky zaniká vztah založený touto smlouvou. Byla-li smlouva sjednána na dobu určitou, nelze uplatnit výpověď po celou dobu trvání smlouvy.

2.4. Pronajímatel může výpovědět smlouvu s okamžitou platností v případě vážného nebo opakovaného porušení smluvních podmínek nájemcem (zejména prodloužení s úhradou plateb za služby). V tomto případě má pronajímatel právo na neproděné zařízení a současně na úhradu smluvní pokuty ve výši dohodnutých měsíčních plateb za dobu rovnající se výpovědní lhůtě stanovené v bodě 2.3 VPS, případně za dobu rovnající se době, kdy by došlo k řádnému uplynutí pevně stanovené doby pronájmu (vždy se uvažuje delší časový úsek). Závazek nájemce uhradit pokuty a vzniklé náklady (zejm. čl. 4 VPS) tím není dotčen.

2.5. Smlouva zanikne, je splněna, uhrazením všech závazků nájemcem vyplývajících z této smlouvy (včetně pokut, nákladů, vypořádání dle bodu 2.4) a vrácením, případně odepnutím zařízení nájemcem.

2.6. Po uplynutí nájemní doby se má za to, že se smlouva automaticky a za stejných podmínek prodlužuje vždy o jeden rok s tím, že v takovém prodlouženém termínu se výpovědní doba zkracuje na tři měsíce od prokazatelného data doručení výpovědi druhé straně.

2.7. Nájemce je povinen v případě předčasného ukončení smlouvy doplatit zůstatkovou hodnotu softwarových licencí, které mu byly poskytnuty v rámci této smlouvy.

3. Ceny a platební podmínky

3.1. Všechny ve smlouvě uvedené ceny jsou smluvními cenami, ke kterým se při fakturaci přičítá aktuální příslušná daň z přidané hodnoty. Nájemce prohlašuje, že byl seznámen s ceníkem pronajímatele a souhlasí s ním.

3.2. Veškeré ceny za provoz stroje se uvažují při 5% pokrytí (běžný text). Pokud při vyučování dojde ke zjištění rozdílných hodnot tedy více než 5% u žb strojů, a nebo více než 20% u barevných strojů (každá barva 5% - 4 barvy – black, cyan, yellow, magenta), budou výše uvedené ceny doúčtovány vynásobením koeficientem: skutečné celkové pokrytí v % děleno 20 krát počet stránek za sledované období. Nadlimitní pokrytí stránek bude zjišťováno a případně dofakturováno každý kvartál zpětně.

3.3. Pronajímatel je oprávněn upravit ceny poskytovatých služeb o míru inflace (index spotřebiteckých cen dle metodiky ČSÚ) za období od posledního stanovení cen, nejméně však za období v délce 1 roku. V tomto případě pronajímatel na tuto skutečnost upozorní v daňovém dokladu, v němž se změna ceny poprvé promítne nebo v dokladu předcházejícím. Pronajímatel je oprávněn zvýšit cenu dodávky papíru na základě vývoje trhu s kancelářským papírem, přičemž je povinen nájemce upozornit dopisem v předstihu alespoň 1 měsíce před splatností další již upravené platby dle smlouvy. V této lhůtě je nájemce oprávněn vypovědět dodávky papíru doporučeným dopisem nebo emailem a dodávka papíru končí dnem, od kterého měla nastat změna ceny. Od tohoto dne platí za jinak nezměněných podmínek cena kopie/výtisků

3.4. Ponižena o cenu dodávky papíru. Pronajímatel může zvýšit ceny i z jiných důvodů, přičemž je povinen nájemce upozornit doporučeným dopisem v předstihu alespoň 1 měsíce před splatností další již upravené platby dle smlouvy. V této lhůtě je nájemce oprávněn smlouvu doporučeným dopisem vypovědět a smlouva končí dnem, od kterého měla nastat změna ceny. Pokud nájemce smlouvu nevyppoi, má se za to, že změnu ceny akceptuje.

3.5. V případě, že nájemce překročí ve dvou po sobě následujících zúčtovacích obdobích dohodnutý počet výtisků/kopíí za zúčtovací období o více než 20%, je pronajímatel oprávněn upravit dohodnutou měsíční platbu za služby způsobem odpovídajícím skutečnému počtu výtisků/kopíí. Na upravenou měsíční platbu za služby je pronajímatel povinen nájemce upozornit (mailem, poštou) v předstihu min. 10 dnů před splatností další již upravené platby dle smlouvy.

3.6. Při podpisu smlouvy je splatná dohodnutá kauce, jejíž výše je stanovena na 1. straně. Tato kauce se využije nájemci po ukončení smlouvy a vrácení či zaplacení pokuty o odkupu.

3.7. Nájemce je povinen hradit dohodnuté platby včas a v plné výši. Termíny jednotlivých plateb jsou stanoveny v daňovém dokladu - splátkovém kalendáři nebo ve faktuře. Nájemce je povinen poukazovat splátky a jiné platby tak, aby v den splatnosti byly k dispozici na účtu pronajímatele. Bankovní spojení je uvedeno v bodě 2 této smlouvy. Nájemce je povinen platby identifikovat variazabilním symbolem, který je uveden ve splátkovém kalendáři nebo ve faktuře.

3.8. Nájemce není oprávněn platby pozastavovat, snižovat či započítávat. Pronajímatel má právo určit, který splatný závazek nájemce bude uhrazen z došlých plateb.

3.9. Při uzavření smlouvy s ujednáním o inkasu plateb přímo z účtu nájemce, je nájemce povinen povolit na tomto účtu inkaso ve výši kauce, min. dvou měsíčních splátek nebo jedné čtvrtletní. Nájemce je povinen zajistit dostatek prostředků na úhradu plateb inkasem v den jejich splatnosti. Porušení této povinnosti se posuzuje jako prodloužení v platbě splátky. V případě existence splátkového pohledávky (včetně jejich příslušenství pronajímatel vůči nájemci je nájemce oprávněn provést inkaso těchto závazků. Pronajímatel není oprávněn inkasovat platby před datem jejich splatnosti.

3.10. Nájemce je povinen neodkládat pronajímateli oznámit každou skutečnost, která by mohla ohrozit jeho schopnost plnit závazky z této smlouvy (konkurs, vyrovnání, likvidace atd.).

3.11. Zúčtovacím obdobím se rozumí kalendářní čtvrtletí, není-li dohodnuto jinak. Ke konci tohoto období má pronajímatel právo vyúčtovat nájemní částku, odpovídající rozdílu mezi skutečně zhotoveným počtem výtisků/kopíí a smluvním objemem výtisků/kopíí za zúčtovací období samostatným daňovým dokladem. Podkladem pro stanovení rozdílu je odečet stavu počítadla na zařízení ke konci zúčtovacího období. Nájemce je povinen nahlásit pronajímateli stanovenou formou stav počítadla na zařízení neprodějí do 2 pracovních dnů po vyzvání pronajímatelem. Za datum uskutečnění zdanitelného plnění je stanoven poslední den sledovaného období. Pro případ ukončení smlouvy může být tento poplatek vyúčtován společně s poplatkem za poslední provedené období (dílní plnění).

3.12. Strany výslovně potvrzují, že nenaplnění dohodnutého minimálního měsíčního počtu kopíí nebo výtisků provedeného pronajímatelem nemá vliv na výši měsíčních plateb, k jejichž placení se nájemce zavázal dle znění smlouvy a nepřihlíží se k němu při vyúčtování dle bodu 3.9.

3.13. Spotřebu dodaného materiálu nad rámec vyúčtování kopíí/výtisků dle stavu počítadla na zařízení dle bodu 3.9 je pronajímatel oprávněn kdykoliv v průběhu smlouvy nebo po jejím skončení odděleně vyúčtovat za ceny dle platného ceníku.

3.14. Náklady na dopravu (k nájemci a od nájemce), nutnou pro zajištění služeb neobsažených touto smlouvou, nejsou zahrnuty v dohodnuté ceně. Nájemce je povinen uhradit cenu těchto služeb dle platného ceníku pronajímatele, není-li ve smlouvě dohodnuto jinak.

4. Prodloužení a jeho následky

4.1. Prodloužení s úhradou plateb podle této smlouvy se má za vážné porušení smluvních podmínek.

4.2. Pro případ prodloužení s úhradou plateb se sjednává smluvní pokuta ve výši 0,1 % (jednoho promile) dlužné částky za každý den prodloužení. Právo na náhradu škody, která byla způsobena prodloužením (č. 369 odst. 2 obč. zák.) tím není dotčeno.

4.3. Smluvní pokuta za každou jednotlivou první upomínku se stanoví ve výši 200 Kč, za další upomínky 50 Kč. Nárok na úhradu smluvní pokuty vzniká předáním upomínky poštou. Odesláním první upomínky se neprokládá a započte se vždy k 20. dni prodloužení s platbou. Další upomínky se prokazují dokladem o předání doporučené zásilkou poštou. Smluvní pokuta pro případ porušení povinnosti u smluv s inkasem dle bodu 3.7 se stanoví ve výši 200 Kč za každé neprovedené inkaso z důvodů na straně nájemce.

4.4. Je-li nájemce v prodloužení s úhradou plateb má pronajímatel právo zastavit poskytování služeb a dodávek. Pokud nájemce dlužnou částku neuhradí do 30 dnů od její splatnosti, má pronajímatel právo zařízení nájemci odebrat nebo mu jinak znemožnit jeho používání. V tomto případě má pronajímatel právo na plnou náhradu vzniklých nákladů (zejm. čl. 4.6 VPS).

4.5. Je-li nájemce v prodloužení delším než 60 dní s jakoukoliv platbou, je povinen vrátit zařízení pronajímateli sám svým nákladem (nedojde-li k jiné písemné dohodě). Neucení-li tak, má se za to, že neoprávněně zařízení užívá nebo nemá-li zařízení ve svém držení, že je zpronevěřil. Pronajímatel má nárok na plnou a neproducnou úhradu všech zbývajících plateb a pokud dle smlouvy a náhradu vzniklých nákladů (zejm. čl. 4.6 VPS) a vzniklé škody.

4.6. Pro případ odebrání zařízení se nájemce zavazuje uhradit náklady odebrání za každého z pověřených pracovníků a cestovné ze sídla pronajímatele do místa výskytu poskytnutého zařízení. Obojí dle sazby v tu dobu aktuálního ceníku pronajímatele. Dále se zavazuje uhradit dopravní náklady na odvoz zařízení, které se stanoví poušálně ve výši 4000,- Kč. Veškeré náklady se rozumí bez DPH. Náklady ve stejné výši se zavazuje uhradit nájemce i v případě osobního vymáhání pohledávky pověřeným pracovníkem, v případě osobního vyhledávání jiných adres nájemce (změněného sídla, umístění zařízení apod.) než uvedených ve smlouvě.

5. Ostatní ujednání

5.1. Případná neplatnost některého ujednání této smlouvy nemá za následek neplatnost celé smlouvy. Případné změny či doplňky této smlouvy a jejích všeobecných podmínek musí mít písemnou formu a být podepsány k tomu u pověřeným zástupcem pronajímatele a nájemce.

5.2. Smluvní strany se dohodly, že pro doručování písemností se bude používat adresa uvedená v této smlouvě. Listina je považována za doručenu třetí pracovní den po jejím podání k poštovní přepravě.

5.3. Na otázky touto smlouvou výslovně neupravené se používají ustanovení občanského resp. obchodního zákoníku.

5.4. Tato smlouva a právní vztahy jí založené se řídí právním řádem České republiky. Pro veškeré spory mezi pronajímatelem a nájemcem se zakládá příslušnost Krajského obchodního soudu v Praze resp. Okresního soudu v Praze.

Pokud by došlo k takové změně zákonů a jiných předpisů, že by to narušilo účel a závaznost této smlouvy, zavazují se obě strany dodatkem upravit smlouvu tak, aby její smysl nebyl pozměněn a omezen.