

## Smlouva na dodávku a implementaci centrálního systému pro ověřování uživatelů a správu, monitoring aktivních prvků

### 1. Smluvní strany

Objednatel zastoupený se sídlem	<b>Město Litvínov</b> Mgr. Kamilou Bláhovou, starostkou města Městský úřad Litvínov, nám. Míru 11, 436 01 Litvínov
IČ	00266027
DIČ	CZ00266027
zastoupený ve věcech technických	Bc. Janem Uhrem, vedoucím odboru systémového řízení jan.uher@mulitvinov.cz, tel. 
bankovní spojení na straně jedné – dále jen „Objednatel“	Komerční banka, a.s., č. ú. 921491/0100

a

Dodavatel zastoupený se sídlem	<b>Aricoma Systems a.s.</b> Ing. Zdeněk Chobot, ředitel regionálního centra Hornopolská 3322/34, Moravská Ostrava, 702 00 Ostrava
IČ	04308697
DIČ	CZ04308697
ID datové schránky	ctb7phe
zápis v OR	zapsán v Obchodním rejstříku vedeném u Krajského soudu v Ostravě, oddíl B, vložka 11012
zastoupený ve věcech technických	Tereza Hoskocová
bankovní spojení na straně druhé – dále jen „Dodavatel“	Česká spořitelna a.s., č.ú.: 6563752/0800

### 2. Úvod

- 2.1. Tato smlouva na dodávku a implementaci centrálního systému pro ověřování uživatelů a správu, monitoring aktivních prvků (dále jen „**Smlouva**“) je uzavírána na základě výsledku veřejné zakázky s názvem „KYBEZ města Litvínov – Centrální systém pro ověřování uživatelů a správu, monitoring aktivních prvků“, systémové číslo P24V00000040 (dále jen „**Veřejná zakázka**“).
- 2.2. Zhotovitel si je vědom, že je předpokládáno, že předmět plnění dle této Smlouvy bude spolufinancován z dotace poskytnuté z Národního plánu obnovy ČR; pilíř Digitální transformace, Komponenta 1.2 Digitální systémy veřejné správy. Název projektu: Kybernetická bezpečnost města Litvínov.  
Číslo projektu: CZ.31.2.0/0.0/0.0/23\_093/0008361.

### 3. Předmět Smlouvy

- 3.1. Předmětem Smlouvy je závazek Dodavatele
  - A. dodat Objednateli technologie dle nabídky Dodavatele do Veřejné zakázky, která je přílohou č. 1 této Smlouvy (dále také jen „**Nabídka Dodavatele**“), zejm. dle specifikace v Dodavatelem vyplněné příloze č. 9 k zadávací dokumentaci k Veřejné zakázce (která je součástí Nabídky Dodavatele); pro odstranění pochybností smluvní strany uvádí, že přílohou č. 1 této Smlouvy (tedy její nedílnou součástí) je nabídka Dodavatele do Veřejné zakázky v kompletní

podobě, tedy veškeré dokumenty tvořící nabídku Dodavatele do Veřejné zakázky;

- B. provést implementační práce technologií uvedených bodě A odst. 3.1 Smlouvy do infrastruktury Objednatele, a to v rozsahu a způsobem dle Nabídky Dodavatele, zejm. dle specifikace v Dodavatelem vyplněné příloze č. 9 k zadávací dokumentaci k Veřejné zakázce (která je součástí Nabídky Dodavatele),
- C. poskytnout další plnění dle Nabídky Dodavatele, zejm. dle specifikace v Dodavatelem vyplněné příloze č. 9 k zadávací dokumentaci k Veřejné zakázce (která je součástí Nabídky Dodavatele),

a to za účelem zvýšení kyberbezpečnosti Objednatele (dále jen jako „**předmět plnění**“).

3.2. Dodavatel je ve smyslu bodu 3.1. Smlouvy povinen zejména:

- A. odevzdat Objednateli movité věci (hardware), které jsou specifikovány v Nabídce Dodavatele, a umožnit mu nabýt k nim vlastnické právo, jakož i poskytnout Objednateli licence k SW v rozsahu podle Nabídky Dodavatele,
- B. dodat Objednateli technologie do místa plnění, resp. jednotlivých budov, jak jsou uvedeny v odst. 3.4 Smlouvy a Nabídce Dodavatele,
- C. provést implementaci v rozsahu uvedeném v Nabídce Dodavatele,
- D. poskytnout Objednateli licence nebo zajistit poskytnutí licencí k autorským dílům (zejm. SW) potřebným k řádnému užívání předmětu plnění Objednatelem v souladu s Nabídkou Dodavatele,
- E. splnit další povinnosti uvedené v této Smlouvě a Nabídce dodavatele.

3.3. Objednatel se zavazuje řádně splněný předmět plnění převzít a zaplatit za to Dodavateli Cenu, jak je specifikována níže v této Smlouvě.

3.4. Místem plnění jsou budovy Městského úřadu Litvínov na adresách:

- A. nám. Míru 11, Litvínov,
- B. nám. Míru 12, Litvínov,
- C. nám. Míru 176, Litvínov,
- D. Mostecká 1, Litvínov,
- E. U Zámeckého parku 825, Litvínov,
- F. Tržní 2042, Litvínov,
- G. Vodní 871, Litvínov.

3.5. V případě rozporu mezi tělem Smlouvy a její přílohou č. 1 (Nabídkou Dodavatele) má přednost tělo Smlouvy.

#### **4. Cena a platební podmínky**

4.1. Cena je stanovena na základě Nabídky Dodavatele ze dne 7.5.2024 kalkulované v rámci zadávacího řízení na Veřejnou zakázku a činí částku ve výši **1 987 000,00 Kč bez DPH** (slovy: jeden milion devět set osmdesát sedm korun českých) (dále jen „**Cena**“).

4.2. K Ceně bude přičtena DPH ve výši 21 %, tedy v částce 417 270,00 Kč (slovy: čtyři sta sedmnáct tisíc dvě stě sedmdesát korun českých). Cena celkem včetně DPH tak činí 2 404 270,00 Kč (slovy: dva miliony čtyři sta čtyři tisíc dvě stě sedmdesát korun českých).

4.3. Cena je cenou fixní, konečnou a závaznou.

4.4. Součástí Ceny je cena za předmět plnění, jakož i další práce, poplatky a jiné náklady nezbytné pro řádné, včasné a úplné splnění této Smlouvy, včetně veškerých nákladů

- spojených s účastí Dodavatele na všech jednáních týkajících se plnění této Smlouvy, jakož i cena licencí dle odst. 3.2.D Smlouvy a cena aktualizací licencí dle odst. 3.2.D Smlouvy po dobu trvání záruky dle této Smlouvy. Cena dále zahrnuje i případné zvýšené náklady spojené s vývojem cen vstupních nákladů.
- 4.5. Cenu je možné překročit pouze v souvislosti se změnou daňových předpisů upravujících výši DPH, přičemž v takovém případě bude k Ceně (bez DPH) připočtena DPH ve výši stanovené zákonem č. 235/2004 Sb., o dani z přidané hodnoty, ve znění pozdějších předpisů, příp. dle příslušného předpisu, který jej nahradí.
  - 4.6. Cena bude Objednatelem uhrazena v korunách českých (CZK) na základě daňového dokladu (dále jen „**Faktura**“) vystaveného Dodavatelem. Cena je v celé výši splatná po dodání předmětu plnění Objednateli a po převzetí předmětu plnění Objednatelem dle odst. 6.2.A., tzn. po převzetí předmětu plnění stvrzeném podpisem akceptačního protokolu bez výhrad.
  - 4.7. Splatnost Faktury Dodavatele je 21 dnů od data doručení Faktury prostřednictvím podatelny Objednatele.
  - 4.8. Nedílnou součástí Faktury musí být rovněž Objednatelem odsouhlasený akceptační protokol bez výhrad. Bez Objednatelem (podpisem) odsouhlaseného akceptačního protokolu bez výhrad nevzniká nárok na úhradu Ceny a Faktura nebude proplacena.
  - 4.9. Faktura musí obsahovat všechny náležitosti řádného účetního dokladu a daňového dokladu ve smyslu zákona o dani z přidané hodnoty. V případě, že Faktura bude obsahovat věcné či formální nesprávnosti, popřípadě nebude obsahovat všechny zákonné náležitosti nebo přílohu dle předchozího odstavce, je Objednatel oprávněn ji vrátit ve lhůtě splatnosti zpět Dodavateli k doplnění či opravě, aniž se tak dostane do prodlení s její úhradou. Splatnost počíná běžet ode dne doručení náležitě doplněné či opravené Faktury Objednateli.
  - 4.10. Smluvní strany se dohodly, že Objednatel neposkytuje Dodavateli zálohu na Cenu.
  - 4.11. Dodavatel se zavazuje, že v případě nabytí statutu „nespolehlivý plátce“, ve smyslu zákona č. 235/2004 Sb., o dani z přidané hodnoty, ve znění pozdějších předpisů, bude o této skutečnosti neprodleně Objednatele informovat. Objednatel je poté oprávněn zaslat částku odpovídající dani z přidané hodnoty přímo na účet správce daně v režimu podle §109a zákona o dani z přidané hodnoty, případně je k tomuž Objednatel oprávněn též v případě, pokud se dozví jinak než oznámením Dodavatele o tom, že Dodavatel nabyl statutu „nespolehlivý plátce“, ve smyslu zákona č. 235/2004 Sb., o dani z přidané hodnoty, ve znění pozdějších předpisů.

## 5. Doba realizace

- 5.1. Dodavatel se zavazuje provést předmět plnění bez jakýchkoliv vad a nedodělků **do 6 měsíců** od účinnosti Smlouvy, tj. v této lhůtě se Dodavatel zavazuje k dodání veškerých součástí předmětu plnění, zajištění veškerých činností, vč. zaškolení, zkušebního provozu a provedení akceptačních testů a testů vysoké dostupnosti a předání předmětu plnění Objednateli.
- 5.2. Před zahájením činností dle této Smlouvy Dodavatel s Objednatelem projedná podrobný harmonogram s etapizací činností, dodávek a závazných dob a s uvedením počtu osob, které budou jednotlivé činnosti provádět.

## 6. Předání a převzetí předmětu plnění, vlastnické právo

- 6.1. Předání a převzetí předmětu plnění proběhne po předvedení plné funkčnosti a bezvadnosti předmětu plnění, které bude ověřeno dokončením bezproblémového zkušebního provozu a provedením akceptačních testů a testů vysoké dostupnosti

v souladu s Nabídkou Dodavatele. Ověření plné funkčnosti a bezvadnosti předmětu plnění bude potvrzeno podpisem akceptačního protokolu Objednatelem bez výhrad. Předmět plnění je převzatý Objednatelem podpisem akceptačního protokolu ze strany Objednatele bez výhrad.

6.2. Výsledkem ověření plné funkčnosti a bezvadnosti dle předchozího odstavce Objednatelem může být:

**A. Akceptováno** – v případě, že Objednatel neidentifikuje žádnou vadu ani nedodělek předmětu plnění, podepíše akceptační protokol „bez výhrad“.

**B. Neakceptováno** – v případě, že Objednatel identifikuje vadu předmětu plnění, předmět plnění nepřevzme a uvede na akceptačním protokolu „neakceptováno“, a přiloží seznam identifikovaných vad a/nebo nedodělků. Následně:

- je Dodavatel povinen odstranit identifikované vady a nedodělky ve lhůtě 15 pracovních dnů ode dne doručení akceptačního protokolu se seznamem identifikovaných vad a nedodělků a vyzvat v uvedené lhůtě Objednatele k opakovanému ověření plné funkčnosti předmětu plnění, pokud se Smluvní strany nedohodnou jinak.
- Objednatel provede za nezbytné součinnosti Dodavatele ve lhůtě 5 pracovních dnů ode dne doručení výzvy Dodavatele dle předchozího bodu opakované ověření plné funkčnosti předmětu plnění.

## 7. Sankční ujednání

7.1. V případě prodlení Dodavatele se splněním povinnosti provést předmět plnění bez jakýchkoliv vad a nedodělků **do 6 měsíců** od účinnosti Smlouvy uvedené v odst. 5.1. této Smlouvy je Dodavatel povinen uhradit Objednateli smluvní pokutu ve výši 0,05 % z Ceny (bez DPH) za každý započatý kalendářní den prodlení.

7.2. V případě prodlení Objednatele s úhradou faktury je Objednatel povinen uhradit Dodavatelovi smluvní úrok z prodlení ve výši 0,05 % z dlužné částky za každý započatý kalendářní den prodlení.

7.3. Smluvní strany se dohodly, že smluvní pokuty dle této Smlouvy jsou splatné ve lhůtě 7 kalendářních dní ode dne doručení výzvy k úhradě příslušné smluvní pokuty povinné Smluvní straně oprávněnou Smluvní stranou.

7.4. Pro vyloučení pochybností Smluvní strany uvádějí, že úhrada smluvní pokuty nemá vliv na nárok oprávněné Smluvní strany na náhradu škody.

## 8. Práva a povinnosti Smluvních stran

8.1. Smluvní strany se zavazují vzájemně spolupracovat a poskytovat si veškeré informace a součinnost potřebnou pro řádné plnění svých závazků. Dále jsou smluvní strany povinny informovat druhou smluvní stranu o veškerých skutečnostech, které jsou nebo mohou být důležité pro řádné plnění Smlouvy.

8.2. Objednatel se zavazuje plnit, případně zajistit plnění, veškerých povinností vyplývajících z této Smlouvy, zejména poskytnout obvyklou součinnost tak, aby mohl Dodavatel řádně plnit své povinnosti stanovené ve Smlouvě.

8.3. Pokud je na straně Dodavatele více subjektů, jsou v souvislosti s plněním této Smlouvy zavázány společně a nerozdílně, zejména odpovídají Objednateli za plnění této Smlouvy společně a nerozdílně.

8.4. Dodavatel se zavazuje provést plnění prostřednictvím osob, jimiž se kvalifikoval k účasti ve Veřejné zakázce. Pokud Dodavatel prokázal část své kvalifikace prostřednictvím poddodavatele, je oprávněn změnit takového (původního) poddodavatele pouze ze závažných důvodů, přičemž musí být Dodavatelem

- zadavateli prokázáno, že nový poddodavatel splňuje kvalifikaci v rozsahu, ve kterém ji Dodavatel prokazoval prostřednictvím původního poddodavatele (v takovém případě platí § 83 zákona č. 134/2016 Sb., o zadávání veřejných zakázek, v platném znění (dále jen „ZZVZ“) obdobně). Tato změna poddodavatele může být provedena pouze s předchozím písemným souhlasem Objednatele. Změna poddodavatele není přípustná, pokud by jí došlo k porušení ZZVZ.
- 8.5. Dodavatel je během plnění této Smlouvy povinen vést aktuální seznam všech poddodavatelů včetně výše jejich podílu na plnění předmětu plnění. Tento přehled je povinen Dodavatel předložit Objednateli v průběhu plnění Smlouvy na vyžádání Objednatele v Objednatelem stanovené lhůtě.
  - 8.6. Dodavatel bere na vědomí, že plní-li své povinnosti dle této Smlouvy prostřednictvím poddodavatele, odpovídá Objednateli, jako by plnil sám.
  - 8.7. Dodavatel je povinen plnit veškeré povinnosti vyplývající z právních předpisů České republiky, zejména pak předpisů pracovněprávních, předpisů z oblasti zaměstnanosti a bezpečnosti ochrany zdraví při práci, a to vůči všem osobám, které se na plnění veřejné zakázky podílejí. Plnění těchto povinností zajistí i u svých případných poddodavatelů. Objednatel si vyhrazuje právo kdykoli v průběhu plnění provádět kontrolu této podmínky u poddodavatelů. Dodavatel se zavazuje poskytnout k tomuto účelu Objednateli potřebnou součinnost.
  - 8.8. Dodavatel se zavazuje minimalizovat produkci všech druhů odpadů, vzniklých v souvislosti s plněním Smlouvy a v případě jejich vzniku se zavazuje přednostně a v co největší míře usilovat o jejich další využití, recyklaci a další ekologicky šetrná řešení, a to i nad rámec povinností stanovených zákonem č. 541/2020 Sb., o odpadech.
  - 8.9. Dodavatel se zavazuje sjednat a dodržovat smluvní podmínky se svými poddodavateli srovnatelné s podmínkami sjednanými ve Smlouvě, a to v rozsahu výše smluvních pokut a délky záruční doby.
  - 8.10. Dodavatel se zavazuje řádně a včasné plnit své finanční závazky vůči svým poddodavatelům, přičemž za řádné a včasné plnění se považuje plné uhrazení poddodavatelem vystavených faktur za plnění poskytnutá k plnění Smlouvy, ve sjednaných termínech a zcela v souladu se smluvními podmínkami uzavřeného smluvního vztahu s poddodavatelem.
  - 8.11. Dodavatel prohlašuje, že má uzavřenou smlouvu o pojištění odpovědnosti za újmu způsobenou svou činností na výši plnění minimálně v hodnotě odpovídající Ceně s DPH. Smlouva podle předchozí věty musí být platná ode dne uzavření této Smlouvy a musí zůstat v platnosti alespoň do převzetí předmětu plnění Objednatelem podpisem akceptačního protokolu bez výhrad ve smyslu odst. 6.2 písm. A. Smlouvy. Dodavatel se zavazuje Objednateli na jeho výzvu, učiněnou kdykoliv, doložit bez zbytečného odkladu pojistnou smlouvu podle věty první tohoto odst. 8.11 Smlouvy a potvrzení o řádné platbě pojistného, nejpozději však do 5 (pěti) pracovních dnů ode dne výzvy Objednatele k jejímu doložení.
  - 8.12. Za porušení povinnosti mít sjednané pojištění v rozsahu a za podmínek podle odst. 8.11 Smlouvy je Dodavatel povinen uhradit Objednateli smluvní pokutu ve výši 5.000 Kč (pět tisíc korun českých) za každý započatý den trvání porušení takové povinnosti. Za porušení povinnosti předložit Objednateli pojistnou smlouvu podle odst. 8.11 Smlouvy a potvrzení o řádné platbě pojistného je Dodavatel povinen uhradit Objednateli smluvní pokutu ve výši 5.000 Kč (pět tisíc korun českých) za každý započatý den trvání porušení takové povinnosti.
  - 8.13. V případě změny pojištění předloží Dodavatel bezodkladně Objednateli nový doklad prokazující uzavření příslušné pojistné smlouvy. Dodavatel se zavazuje uplatnit

veškeré pojistné události související s předmětem plnění u pojišťovny bez zbytečného odkladu, čímž není dotčena odpovědnost Dodavatele uhradit Objednateli škodu nebo uspokojit jiné nároky Objednatele, pokud nebudou uhrazeny z pojistné smlouvy.

- 8.14. V případě, že dílo bude financováno nebo spolufinancováno z dotace a Objednateli nebude dotace nebo její část poskytnuta nebo Objednatel bude povinen poskytnutou dotací nebo její část vrátit (bez ohledu na právní formu stanovení povinnosti tohoto vrácení) z důvodu porušení povinností Dodavatele dle této Smlouvy nebo Objednateli v souvislosti s dotací bude udělen finanční postih z důvodu porušení povinností Dodavatele dle této Smlouvy, zavazuje se Dodavatel nahradit Objednateli újmu ve výši odpovídající částce nevyplacené či vrácené dotace či finančního postihu.

## 9. Záruka

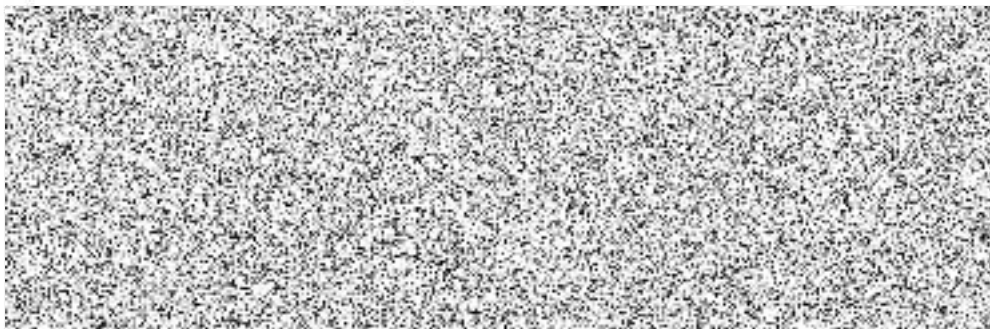
- 9.1. Dodavatel poskytuje na předmět plnění záruku. Záruční doba činí 60 měsíců a začíná běžet převzetím předmětu plnění bez výhrad stvrzeným podpisem akceptačního protokolu Objednatelem bez výhrad.

## 10. Komunikace, oprávněné osoby

- 10.1. Všechna podstatná oznámení mezi Smluvními stranami budou učiněna v písemné podobě mezi oprávněnými osobami Smluvních stran na níže uvedených kontaktech; písemná forma je splněna i zasláním e-mailové zprávy na níže uvedené e-mailové adresy z níže uvedených e-mailových adres.
- 10.2. Každá ze Smluvních stran jmenovala oprávněné osoby, které budou zastupovat Smluvní stranu v záležitostech souvisejících s plněním Smlouvy.
- 10.3. Oprávněná osoba Objednatele je

Bc. Jan Uher  
Vedoucí odboru systémového řízení  
e-mail: [jan.uher@mulitvinov.cz](mailto:jan.uher@mulitvinov.cz)  
telefon: [redacted]

- 10.4. Oprávněná osoba Dodavatele je



## 11. Spolupůsobení Zhotovitele při provádění kontroly

- 11.1. Zhotovitel je podle § 2 písm. e) zákona č. 320/2001 Sb., o finanční kontrole ve veřejné správě a o změně některých zákonů, ve znění pozdějších předpisů, osobou povinnou spolupůsobit při výkonu finanční kontroly prováděné v souvislosti s úhradou zboží nebo služeb z veřejných výdajů, tj. Zhotovitel je povinen poskytnout požadované informace a dokumentaci zaměstnancům nebo zmocněncům pověřených orgánů (OPŽP, MŽP, Ministerstva financí, Evropské komise, Evropského účetního dvora, Nejvyššího kontrolního úřadu, příslušného orgánu

finanční správy a dalších oprávněných orgánů státní správy) a vytvořit výše uvedeným orgánům podmínky k provedení kontroly vztahující se k dílu a poskytnout jim součinnost.

- 11.2. Zhotovitel je povinen archivovat originální vyhotovení Smlouvy včetně jejích dodatků, originály účetních dokladů a dalších dokladů vztahujících se k plnění této Smlouvy po dobu 10 let od převzetí předmětu plnění Objednatelům podpisem akceptačního protokolu bez výhrad ve smyslu odst. 6.2 písm. A. Smlouvy, minimálně však do konce roku 2035. Po tuto dobu je Zhotovitel povinen umožnit osobám oprávněným k výkonu kontroly projektů provést kontrolu dokladů souvisejících s plněním této Smlouvy.
- 11.3. Zhotovitel se zavazuje k plnění stanovených pravidel a podmínek stanovených řídicím orgánem v rozhodnutí o poskytnutí dotace, resp. dohodnutých ve smlouvě mezi řídicím orgánem a příjemcem dotace, povinnost Zhotovitele umožnit zaměstnancům nebo zmocněncům poskytovatele dotace, Ministerstvu životního prostředí ČR, Ministerstvu financí ČR, auditnímu orgánu, Evropské komisi, Evropskému účetnímu dvoru, Nejvyššímu kontrolnímu úřadu a dalším oprávněným orgánům státní správy vstup do objektů a na pozemky dotčené projektem a jeho realizací a kontrolu dokladů souvisejících s projektem. Objednatel poskytne Zhotoviteli neprodleně kopii rozhodnutí o přidělení dotace.

## 11. Odstoupení od Smlouvy

- 11.1. Odstoupit od Smlouvy lze pouze z důvodů stanovených v této Smlouvě nebo v zákoně č. 89/2012 Sb., občanský zákoník, v platném znění (dále jen „**Občanský zákoník**“).
- 11.2. Od této Smlouvy může Smluvní strana dotčená porušením povinnosti druhé Smluvní strany jednostranně odstoupit pro podstatné porušení této Smlouvy druhou Smluvní stranou, přičemž za podstatné porušení této Smlouvy se považuje zejm.:
- A. je-li Objednatel v prodlení s úhradou Ceny dle této Smlouvy po dobu delší než 30 dní po dni splatnosti příslušné Faktury, ačkoliv byl na své prodlení písemně upozorněn a přes toto písemné upozornění Objednatel nápravu neprovedl ani ve lhůtě 10 dnů od doručení písemného upozornění;
  - B. jestliže Dodavatel předá předmět plnění, který nebude mít vlastnosti dle této Smlouvy, resp. Nabídky Dodavatele,
  - C. jestliže Dodavatel opakovaně nenapraví vytknuté vady a nedodělky předmětu plnění ve smyslu odst. 6.2. písm. B Smlouvy.
- 11.3. Objednatel je rovněž oprávněn odstoupit od Smlouvy v případě, že:
- A. v insolvenčním řízení bude zjištěn úpadek Dodavatele v souladu se zněním zákona č. 182/2006 Sb., o úpadku a způsobech jeho řešení (insolvenční zákon), ve znění pozdějších předpisů. Objednatel je rovněž oprávněn odstoupit od Smlouvy v případě, že Dodavatel vstoupí do likvidace; nebo
  - B. proti Dodavateli je zahájeno trestní stíhání pro trestný čin podle zákona č. 418/2011 Sb., o trestní odpovědnosti právnických osob, ve znění pozdějších předpisů.
- 11.4. Odstoupením od této Smlouvy zanikají všechny závazky Smluvních stran z této Smlouvy, pokud není stanoveno jinak nebo nevyplývá-li to z této Smlouvy nebo povahy daného závazku; v případě odstoupení od této Smlouvy nezanikají zejm. práva Smluvních stran na náhradu škody a zaplacení smluvních pokut sjednaných pro případ porušení smluvních povinností vzniklé před odstoupením od této Smlouvy, a ty závazky Smluvních stran, které podle Smlouvy nebo vzhledem ke své povaze mají trvat i nadále, nebo u kterých tak stanoví Občanský zákoník.

11.5. Odstoupení od Smlouvy musí být učiněno v písemné formě a nabývá účinnosti dnem jeho doručení druhé Smluvní straně.

## **12. Ochrana informací**

- 12.1. Dodavatel se zavazuje, že zachová citlivé informace a zprávy týkající se vnitřních záležitostí Smluvních stran a předmětu a obsahu Smlouvy, pokud by jejich zveřejnění mohlo poškodit druhou Smluvní stranu. Povinnost poskytovat informace podle zákona č. 106/1999 Sb., o svobodném přístupu k informacím, ve znění pozdějších předpisů, není tímto ustanovením dotčena.
- 12.2. Smluvní strany budou považovat za citlivé informace zejm. a) jako citlivé označené, b) informace, u kterých se z povahy věci dá předpokládat, že se jedná o informace podléhající závazku mlčenlivosti, c) informace, u kterých lze mít důvodně za to, že má druhá Smluvní strana zájem na jejich utajení či ochraně nebo d) informace o Objednateli, které by mohly z povahy věci být považovány za citlivé a které se dozvědí v souvislosti s plněním této Smlouvy.
- 12.3. Smluvní strany se zavazují, že nesdělí či jinak nezpřístupní třetí osobě (straně) informace druhé Smluvní strany bez jejího souhlasu, a to v jakékoliv formě, a že podniknou všechny nezbytné kroky k zabezpečení těchto informací.
- 12.4. Závazek mlčenlivosti a ochrany citlivých informací zůstává v platnosti po dobu 5 let po převzetí předmětu plnění Objednatelem podpisem akceptačního protokolu bez výhrad ve smyslu odst. 6.2 písm. A. Smlouvy.
- 12.5. Dodavatel je povinen zabezpečit veškeré podklady, mající charakter citlivé informace poskytnuté mu Objednatelem, proti odcizení, ztrátě nebo zneužití.
- 12.6. Dodavatel je povinen svého případného poddodavatele zavázat povinností mlčenlivosti a respektováním práv Objednatele nejméně ve stejném rozsahu, v jakém je v závazkovém vztahu zavázán sám.
- 12.7. V souvislosti s důvěrností informací bere Dodavatel na vědomí, že je zákonnou povinností Objednatele uveřejnit celé znění této Smlouvy včetně všech jejích případných dodatků a seznamu poddodavatelů v souladu se zákonem, pokud ze zákona nevyplývá něco jiného. Splnění této, jakož i dalších zákonných povinností Objednatele, není porušením důvěrnosti informací.
- 12.8. Povinnost zachovávat mlčenlivost se nevztahuje na informace:
- a) které jsou nebo se stanou všeobecně a veřejně přístupnými jinak, než porušením ustanovení tohoto odst. ze strany Dodavatele,
  - b) které jsou Dodavateli známy a byly mu volně k dispozici ještě před přijetím těchto informací od Objednatele,
  - c) které budou následně Dodavateli sděleny bez závazku mlčenlivosti třetí stranou, jež rovněž není ve vztahu k nim nijak vázána,
  - d) jejichž sdělení se vyžaduje ze zákona.
- 12.9. Za porušení jakékoliv povinnosti Dodavatele uvedené v článku 12 Smlouvy se Dodavatel zavazuje uhradit Objednateli smluvní pokutu ve výši 50.000 Kč za každé jednotlivé porušení povinnosti. Zaplacením smluvní pokuty není dotčeno právo Objednatele na uplatnění případného nároku na náhradu případně vzniklé škody.

## **13. Závěrečná ustanovení**

- 13.1. Práva a povinnosti smluvních stran vzniklé na základě Smlouvy nebo v souvislosti se Smlouvou se řídí právními předpisy České republiky.
- 13.2. Smluvní strany se dohodly, že nejsou oprávněny převést práva a povinnosti z této Smlouvy na třetí osobu bez předchozího písemného souhlasu druhé Smluvní strany.



- 13.3. Pokud se jakékoliv ustanovení Smlouvy stane neplatným, neúčinným nebo nevymahatelným, zůstanou zbývající ustanovení v plné platnosti a účinnosti. Smluvní strany se dohodly nahradit neplatné, neúčinné a nevymahatelné ustanovení takovými platnými, účinnými a vymahatelnými ustanoveními, jež se svým významem co nejvíce přiblíží smyslu a účelu dotčených ustanovení, a to bez zbytečného odkladu po výzvě učiněné jakoukoliv ze Smluvních stran. Postup podle přechodí věty je přípustný toliko v případě jeho souladu se ZZVZ.
- 13.4. Rozhodčí řízení je vyloučeno. Případné soudní spory vzniklé z této Smlouvy či s ní související budou projednávány u soudu určeného podle místa sídla Objednatele.
- 13.5. Smlouvu je možné měnit pouze písemně, a to formou vzestupně číslovaných dodatků podepsaných oprávněnými zástupci obou smluvních stran.
- 13.6. Dodavatel potvrzuje, že se v plném rozsahu seznámil s rozsahem a povahou předmětu plnění Smlouvy, že jsou mu známy veškeré technické, kvalitativní a jiné nezbytné podmínky k bezchybné realizaci předmětu plnění Smlouvy a že disponuje takovými kapacitami a odbornými znalostmi, které jsou k provedení předmětu plnění Smlouvy potřebné.
- 13.7. Smlouva je vyhotovena elektronicky.
- 13.8. Nedílnou součástí Smlouvy jsou přílohy:
- Příloha č. 1            Nabídka Dodavatele
- 13.9. Smluvní strany souhlasí s tím, aby tato Smlouva byla vedena v evidenci smluv vedené městem Litvínov, která bude přístupná dle zákona č. 106/1999 Sb., o svobodném přístupu k informacím, a která obsahuje údaje o smluvních stranách, předmětu Smlouvy, číselné označení Smlouvy a datum jejího uzavření.
- 13.10. Smluvní strany prohlašují, že skutečnosti uvedené v této Smlouvě nepovažují za obchodní tajemství a udělují svolení k jejich zpřístupnění ve smyslu zákona č. 106/1999 Sb., o svobodném přístupu k informacím.
- 13.11. Tato Smlouva bude v plném rozsahu uveřejněna v informačním systému registru smluv dle zákona č. 340/2015 Sb., zákona o registru smluv.
- 13.12. Smlouva nabývá platnosti dnem podpisu oběma Smluvními stranami a účinnosti dnem uveřejnění prostřednictvím registru smluv dle zákona č. 340/2015 Sb., zákona o registru smluv.
- 13.13. Smlouva byla schválena usnesením Rady města Litvínov č. R/6500/42 ze dne 05.06.2024.

V Litvínově dne

V Teplicích dne

Mgr. Kamila Bláhová  
starostka města Digitálně podepsal Ing.  
Zdeněk Chobot  
Datum: 2024.07.10  
12:12:14 +02'00'Ing. Zdeněk Chobot  
ředitel regionálního centra

Název veřejné zakázky: **KYBEZ města Litvínov – centrální systém pro ověřování uživatelů a správu, monitoring aktivních prvků**

systémové číslo: P24V00000040

## 1. Předmět veřejné zakázky

Předmětem veřejné zakázky je dodávka a implementace technologií pro zvýšení kybernetické bezpečnosti informačních systémů (IS) a komunikačních systémů (KS) zadavatele (dále také jen „dodávka“, „systém“, „řešení“ nebo „technologie“). Dodavatel, se kterým bude uzavřena smlouva na plnění veřejné zakázky, je povinen poskytnout zadavateli dodávky a služby uvedené v následující tabulce a dále specifikované v dalších částech této přílohy, jakož i takové související plnění, které je nezbytné pro řádné poskytnutí takových dodávek a služeb a funkčnost takových dodávek a služeb v prostředí zadavatele:

Zajišťovaná oblast	Stručný popis položky	Jednotka	Počet jednotek
Zvýšení zabezpečení komunikační sítě	<ul style="list-style-type: none"><li>• Zavedení řízení přístupu do sítě podle standardu IEEE 802.1X.</li><li>• Provedení plné segmentace sítě MěU Litvínov včetně Wi-Fi.</li><li>• Dodávka software pro řízení přístupu k fyzickými bezdrátovým sítím na bázi protokolu IEEE 802.1X.</li><li>• Dodávka 48ks Wi-Fi AP.</li><li>• Implementace a související služby.</li></ul>	soubor	1

Doporučuje se, aby dodavatel při realizaci veřejné zakázky postupoval podle doporučení výrobců dodávaného plnění a dle tzv. nejlepších praktik.

U technických parametrů plnění, u kterých není výslovně uvedeno, že jde o požadovanou minimální či maximální hodnotu, lze nabídnout řešení „lepší“, tedy řešení přesahující (ve smyslu výhodnějším z pohledu užitné hodnoty) hodnotu stanoveného požadavku, pokud z této přílohy výslovně nevyplývá, že musí být splněna přesně daná hodnota.

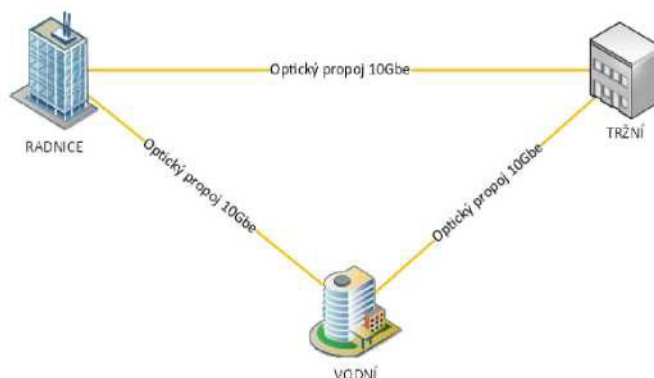
## 2. Popis stávajícího prostředí

V současnosti Městský úřad Litvínov poskytuje služby ve třech hlavních lokalitách:

- budova nám. Míru 11 (dále jen „RADNICE“),
- budova Vodní 871 (dále jen „VODNÍ“),
- budova Tržní 2042 (dále jen „TRŽNÍ“).

V lokalitě VODNÍ je také sídlo Městské policie Litvínov.

Budovy jsou propojeny následovně:



K hlavní lokalitě RADNICE jsou připojeny vedlejší lokality:

- budova Valdštejnského zámku (dále jen „ZÁMEK“) - pomocí mikrovlnného spoje Alcoma. Na ZÁMKU se pak nachází další dva rozvaděče propojené optikou,
- budova nám. Míru 12 (dále jen „ČP 12“) – sousedí s RADNICÍ, je propojena optikou,
- budova nám. Míru 176 (dále jen „ČP 176“) – sousedí s RADNICÍ, je propojena ethernetem.

K hlavní lokalitě VODNÍ je připojena vedlejší lokalita:

- budova městského archivu U Zámeckého parku 825 (dále jen „ARCHIV“) – je propojena optikou, spoj je zakončen v podružném rozvaděči ve 3NP VODNÍ.

Hlavní lokality jsou osazeny celkem 6 ks (vždy dvojice na lokalitu) centrálních přepínačů Aruba 6300M, které jsou spojeny do kruhu, v tzv. stacku, chovají se a spravují jako jeden.

Vedlejší lokality jsou také osazeny přístupovými přepínači, které jsou převážně (pokud to bylo možné) zapojeny do centrálních switchů pomocí 10Gbe propoje. Přístupové přepínače tvoří Aruba 6100 v různých verzích. Počty switchů jsou patrné z následující tabulky:

Lokalita	páteř 24	48	48 POE	24	24 POE	12 POE
VODNÍ	2	2	1			
VODNÍ MPO		1	1			
VODNÍ pomocný rozvaděč 3NP				1	1	
TRŽNÍ	2	3			1	
RADNICE	2	3	1			
ZÁMEK rack 1			1			
ZÁMEK rack 2			1			
ARCHIV						1
ČP 12			1	1		
ČP 176					1	1

Všechny switche jsou nakonfigurované, mají pevné IP adresy, Zadavatel má ke všem přepínačům přihlašovací údaje a aktualizovanou provozní dokumentaci.



Národní  
plán  
obnovy



Financováno  
Evropskou unií  
NextGenerationEU



MINISTERSTVO VNITRA  
ČESKÉ REPUBLIKY

Příloha č. 9 –  
technické  
podmínky

Současné W-Fi řešení je tvořeno různými typy AP od výrobce UBIQUITI a v rámci této zakázky se počítá s jejich náhradou.

Serverová infrastruktura je tvořena 3 nodovým ESX vSAN clusterem s dostatečnou kapacitou i výkonem pro provoz poptávaných řešení.

Zadavatel má virtualizované prostředí pokryté licencemi Windows Server Datacenter.

Pro monitoring prostředí Zadavatel využívá nástroj PRTG.

## 3. Implementační služby

### A. Obecné požadavky

Zadavatel požaduje provést minimálně následující implementační práce na dodaných komponentech a případně dalších zařízeních. Implementační služby budou minimálně v následujícím rozsahu:

- Zpracování prováděcí dokumentace, která musí být před zahájením realizace dodávek schválena zadavatelem, a která musí být v rozsahu:
  - zpracování předimplementační analýzy,
  - vytvoření cílového konceptu.
- Dodávka a implementace předmětu plnění podle cílového konceptu.
- Zavedení segmentace a IEE802.1X, včetně případné readresace.
- Zajištění projektového vedení realizace předmětu plnění.
- Zpracování materiálů pro školení a provedení školení v následujícím rozsahu v sídle zadavatele pro 3 administrátory v rozsahu 2 dnů.
- Dodavatel zajistí zkušební provoz v délce minimálně 14 dnů včetně technické podpory minimálně 2 specialistů na dodané řešení s dojezdem maximálně do 3 hodin od nahlášení požadavku v pracovní den v době od 08:00 do 17:00.
- Provedení akceptačních a testů vysoké dostupnosti dle schválené prováděcí dokumentace.
- Předání do plného provozu. Předání do plného provozu bude zadavatelem akceptováno pouze po dokončení bezproblémového zkušebního provozu a po provedení akceptačních a testů vysoké dostupnosti.

Náklady na provedení implementačních služeb a školení musí být zahrnuty v nabídkové ceně (nevycísňují se zvlášť).

Veškerá dokumentace musí být zhotovena výhradně v českém jazyce, bude dodána v elektronické formě ve standardních formátech (MS Office) používaných zadavatelem.

### B. Požadavky na zpracování prováděcí dokumentace

Uchazeč před zahájením implementačních prací zpracovává prováděcí dokumentaci, která bude důsledně vycházet z předimplementační analýzy a bude zahrnovat všechny aktivity potřebné pro řádné zajištění implementace předmětu plnění.

Jako podklad pro zpracování prováděcí dokumentace tedy uchazeč provede předimplementační analýzu, která bude zohledňovat stávající prostředí zadavatele ve vztahu ke konkrétnímu nabízenému plnění uchazeče, zejména pak s ohledem na uchazečem použité technické řešení, minimálně pro následující oblasti:

- Analýza a vyhodnocení stávajícího stavu, identifikace slabých míst a bezpečnostních rizik, včetně vazeb na HW a SW systémy.
- Způsob začlenění nabízeného předmětu plnění do prostředí zadavatele.
- Síťová infrastruktura ve vztahu k plánovanému využití.
- Virtualizační infrastruktura (serverová, disková) ve vztahu k plánovanému využití.
- Analýza možností napojení zdrojových aplikačních systémů, resp. možností získávání jejich dat.
- Integrace nabízených softwarových systémů.
- Požadavky na rekonfiguraci stávajících systémů ve vztahu k plánovanému využití jejich dat.
- Dopady implementace na dostupnost a funkčnost stávajících služeb.
- Integrace s virtualizační platformou ESX vSAN ve vysoce dostupném režimu.
- Integrace s dohledovým systémem PRTG.

- Požadované součinnosti Zadavatele.
- Návrh opatření k odstranění neshod zjištěných v průběhu analýzy.

Z prováděcí dokumentace bude vyplývat i cílový koncept, který musí zohlednit podmínky stávajícího stavu, konkrétního technického řešení nabízeného uchazečem a musí obsahovat minimálně tyto části:

- Detailní popis cílového stavu včetně funkcionalit jednotlivých částí systému.
- Nutné a doporučené optimalizační a konfigurační změny dodávaných systému i všech navázaných systémů (ESX vSAN, LAN atd.).
- Způsob zajištění dodávek a služeb, včetně harmonogramu zajištění HW dodávek.
- Způsob zajištění koordinace realizace předmětu plnění s běžným provozem.
- Detailní návrh a popis postupu implementace předmětu plnění.
- Detailní popis zajištění bezpečnosti informací.
- Detailní harmonogram projektu včetně uvedení kritických milníků.
- Vazby na stávající systémy a jejich konfigurace.
- Návrh akceptačních kritérií a akceptačních testů.
- Detailní popis navrhovaných školení.
- Obsah a rozsah provozní dokumentace.

Prováděcí dokumentace bude ve lhůtě do 10 pracovních dní od předání dodavatelem zadavateli připomínkována zadavatelem a připomínky budou ze strany dodavatele vypořádány (tj. zapracovány, případně s jasným a konkrétním písemným zdůvodněním odmítnuty jako nevalidní). Ze strany zadavatele nebude v rámci připomínkování v případě nepravdivých, nepřesných nebo věcně nejasných informací v této dokumentaci požadováno její opravování na správné znění, bude se pouze jednat o vyznačení výše uvedených nedokonalostí a bude na dodavateli jejich řádné zpracování.

Prováděcí dokumentace musí být před zahájením realizace dalších etap plnění výslovně schválena zadavatelem.

Na základě provedené implementace bude prováděcí dokumentace aktualizována na skutečně provedenou včetně detailní konfigurace, a to jak funkční, tak provedené nastavení včetně podložení provedenými analytickými podklady a dokumenty. Aktualizovaná prováděcí dokumentace bude součástí dokumentace předávané v rámci akceptačního protokolu.

## 4. Požadované parametry technického řešení

### A. Obecné požadavky

Zadavatel při výstavbě, správě a provozu technologií striktně dodržuje hledisko technologické neutrality, tj. využití technologií takovým způsobem, který neomezuje implementaci technologií různých výrobců – tuto strategii musí splňovat i řešení dodané v rámci této veřejné zakázky.

Pro každý softwarový produkt, který uchazeč nabídne v rámci svého řešení, budou v nabídce výslovně uvedeny všechny licenční nebo výkonové požadavky spojené s instalací a provozem řešení, včetně uvedení konkrétní infrastruktury, na které bude řešení provozováno.

Dodavatel, se kterým bude uzavřena smlouva na plnění veřejné zakázky, před podpisem akceptačního protokolu bez výhrad zadavateli doloží, že všechny dodávky, které dodá zadavateli:

- jsou nové, byly oprávněně uvedeny na trh v EU nebo pochází z autorizovaného prodejního kanálu výrobce,
- mají plnou záruku od výrobce,
- obsahují licenci na používání příslušného softwaru,
- jsou určeny pro provoz v České republice,
- z databází výrobce, distributora či prodejce bude možné výše uvedené skutečnosti doložit.

Tyto skutečnosti dodavatel, se kterým bude uzavřena smlouva na plnění veřejné zakázky doloží, čestným prohlášením výrobce, distributora (prodejce), popř. uchazečem samotným, nelze-li prohlášení výrobce nebo distributora (prodejce) získat. Zadavatel si vyhrazuje právo na zjištění původu výrobku při jejich převzetí, a to dle příslušných sériových čísel a právo podpisu akceptačního protokolu bez výhrad, osvědčujícího převzetí dodávky, až po ověření původu výrobku.

### B. Specifické požadavky

Komunikační síť MěÚ Litvínov lze rozčlenit na logické části. LAN je tvořena centrálním místem, kde je umístěna převážná část infrastruktury a dále na 2 další hlavní budovy (celkem 3 hlavní budovy + 4 další lokace). Pobočky i hlavní budovy jsou vybaveny Wi-Fi přístupovými body. Segmentace sítě (VLAN) je jen základní, zařazování zařízení do VLAN je statické. Zařízení není při připojení do sítě identifikováno a má přístup do sítě odpovídající nastavení portu přepínače, do kterého se zařízení zapojí.

Zvýšení bezpečnosti komunikační sítě bude dosaženo implementací:

- granulární a dynamické segmentace sítě s využitím protokolu IEEE 802.1X – zařízení bude při připojení do sítě ověřeno a podle své charakteristiky (a uživatele) mu bude na základě politik umožněn přístup do sítě a bude zařazeno do odpovídající VLAN bez ohledu na místo/způsob připojení,
- centrálně spravované Wi-Fi s aplikováním ověřování a segmentace dle předchozího bodu a podporou aktuálního zabezpečení komunikace WPA3-Enterprise.

V rámci plnění tedy bude v celé LAN implementováno řízení přístupů k síti na základě rolí a členství v uživatelské skupině adresářové služby Active Directory s využitím technologie 802.1X.

Dále bude implementován systém centrální správy, který poskytne celkový pohled na stav a konfiguraci LAN jako celku. Současně umožní centrálně provádět změny konfigurace prvků LAN a vytvořením jednotně spravovaných VLAN zavést segmentaci sítě. Součástí centrálního systému bude systém řízení přístupu zařízení a uživatelů do síťové infrastruktury založený na standardu IEEE 802.1X a systém ověření původu DNS záznamů elektronickým podpisem.

Ověřování přístupu do LAN bude realizováno protokolem 802.1X vůči adresářové službě prostřednictvím protokolů radius a P/EAP. Neověřená zařízení nezískají přístup do sítě vůbec nebo jim bude zpřístupněna pouze VLAN s omezeným přístupem. Spolu s ověřováním (autentizací) bude implementována i autorizace, tedy dynamické zařazení klientského zařízení nebo uživatele do určené VLAN. Součástí dodávky je vzorová konfigurace 802.1X na všech typech uživatelských koncových zařízení Objednatele (PC, notebooky, chytré telefony, tablety, tiskárny – Windows, Linux, MacOS, Android, IOS, embedded systémy periferií) a uživatelská dokumentace pro konfiguraci koncových zařízení uživateli.

Ověřování přístupu do Wi-Fi sítě bude realizováno na stejném principu jako LAN (tj. protokol 802.1X + radius). Wi-Fi bude nabízet více SSID (např. zaměstnanci, hosté, IoT) které budou obsluhovány samostatnými VLAN a budou napojeny na radius servery. Zaměstnanci budou prostřednictvím radius serveru ověřováni v adresářové službě. Zabezpečení vnitřních sítí (BSSID) bude provedeno s využitím WPA3 (alternativně WPA2 dle podpory připojovaných zařízení) s AES šifrováním a konfigurováno shodně pro obě frekvenční pásma. Řešení umožní použití autentizace prostřednictvím webového portálu (tzv. captive portál) s využitím jednorázových přístupových údajů a samostatných politik a restrikcí pro tento způsob autentizace.

Pro Wi-Fi budou zřízeny samostatné VLAN, které budou komunikačně odděleny od ostatních vnitřních sítí organizace. Tyto VLAN budou konfigurovány na úrovni stávajícího firewallu tak, aby bylo možné komunikaci podrobit kontrole za pomoci UTM nástrojů (min. AV, IPS, kategorizace obsahu) a bude jim přiřazen samostatný profil a/nebo virtuální kontext nakonfigurovaný ve firewallu.

Řízení provozu v LAN bude realizováno vytvořením VLAN (802.1Q), segmentací sítě s přepínáním provozu mezi VLAN na úrovni centrálního přepínače s nastavitelnými ACL. Pro řízení provozu na úrovni kvality služeb bude k dispozici technologie QoS.

Součástí plnění je implementace pořízených technologií včetně osazení Wi-Fi AP na připravenou kabeláž (pasivní část LAN není součástí tohoto projektu).

Počty a umístění Wi-Fi AP jsou patrné z následující tabulky:

Lokalita	AP
VODNÍ	12
TRŽNÍ	3
RADNICE	12
ZÁMEK	15
ČP 12	1
ČP 176	2
ARCHIV	3
<b>CELKEM</b>	<b>48</b>



### C. Technické požadavky

Část	Parametr	Popis povinného parametru	Uchazeč popíše způsob naplnění tohoto povinného parametru včetně značkové specifikace nabízených dodávek	Uchazeč uvede odkaz na příloženou část nabídky, kde je možné ověřit naplnění parametru
Systém řízení přístupu do sítě podle standardu IEEE 802.1X – 2 appliance	Provedení	Softwarová appliance pokročilého NAC (network access control) na bázi standardu IEEE 802.1X. Integrovaná podpora autentizace, autorizace a účtování (přístupů) uživatelů i koncových zařízení, integrovaný RADIUS server a databáze uživatelů a zařízení.	Pokročilý systém řízení přístupu do sítě (network access control) v provedení softwarové appliance založená na IEEE 802.1X. Podporuje autentizaci, autorizaci, účtování přístupů uživatelů i libovolných síťových zařízení. Obsahuje RADIUS server i databáze uživatelů a zařízení.	Aruba ClearPass.pdf
	Nastavení přístupů	Nastavení síťového přístupu uživatelů a zařízení podle politik min. pomocí přiřazení VLAN, ACL. Atributy pro definici politik min. IP, MAC, port, VLAN, QinQ VLAN, hostname (PC name), uživatelské jméno (z Active Directory), operační systém	Umožňuje nastavit síťový přístup uživatelů a zařízení podle politik pomocí přiřazení VLAN, ACL. Atributy pro definici politik IP, MAC, port, VLAN, Q in Q VLAN, hostname (PC name), uživatelské jméno Active Directory, operační systém	ClearPass-Wired.pdf
	Autentizace	Zajištění IEEE 802.1X autentizace a autorizace pro bezdrátové sítě, Ethernet LAN sítě a VPN	Podporuje autentizaci a autorizaci pomocí IEEE802.1X pro různé typy sítí (včetně bezdrátových, Ethernet LAN a VPN) napříč různými výrobci	Aruba ClearPass.pdf
	Základní autentizační metody	Min. PEAP-MSCHAPv2, EAP-TLS, EAP-TTLS, MAC autentizace, certifikáty	Podpora EAP-FAST (EAP-MSCHAPv2, EAP-GTC, EAP-TLS), PEAP (EAP-MSCHAPv2, EAP-GTC, EAP-TLS, EAP-PEAP- Public, EAP-PWD), TTLS (EAP-MSCHAPv2, EAP-GTC, EAP-TLS, EAP-MD5, PAP, CHAP), MAC authentication, Online Certificate Status Protocol (OCSP), Admin/operator access security via CAC and TLS certificates	Aruba ClearPass.pdf
	Identity	Vestavěná databáze identit pro autentizaci, podpora standardních identitních databází – Active Directory, LDAP, ODBC	Interní databáze využitelná napříč doménami, podpora Active Directory, LDAP, ODBC	Aruba ClearPass.pdf
	Nezávislá autentizace a autorizace	Úplné oddělení autentizace a autorizace, např. autentizace proti službě Active Directory, ale autorizace proti externí SQL databázi.	Podpora více nezávislých zdrojů pro autentizaci a autorizaci včetně Active Directory, SQL databáze a požadovaného scénáře.	Aruba ClearPass.pdf
	Rozšířená	Podpora autentizace a autorizace min. LDAP, Microsoft Active Directory,	Pro autentizaci a autorizaci jsou podporovány LDAP, MS AD, obecná SQL	Aruba ClearPass.pdf

autentizace a autorizace	generická SQL databáze, Kerberos, HTTPS web autentizace, Single Sign-On (minimálně SAML 2+ IdP a SP, OAuth, Shibboleth a Okta).	databáze (vč. MySQL, PostGRES, Oracle, ODBC), Kerberos, web autentizace (https). Systém podporuje Single-Sign-On SAML2 (standardní podpora Identity Providers (IdP) a Relying Party (RP)), OAuth2, Shibboleth i Okta	
Kontextová autorizace	Autorizace zařízení a uživatelů na základě kontextových informací jako čas, typ připojení, osobní profil či členství ve skupině v Active Directory.	Integrovaný context-based policy engine umožňuje autorizace na základě libovolných atributů z Active Directory a parametrů připojení, zařízení či uživatele včetně času, typu připojení, osobního profilu	Aruba ClearPass.pdf ClearPass-Wired.pdf
Externí identity	Podpora autentizace externími identitami - min. Microsoft, Google.	Podpora externích (cloudových) identit Microsoft Azure AD a Google Workspace (dříve G Suite).	Aruba ClearPass.pdf
Komplexní autorizace	Autorizace uživatelů na základě jejich vlastních accounting informací z předchozích připojení – např. pro omezení celkového času online či objemu přenesených dat za delší časové období	Uživatelé lze autorizovat podle politik s využitím účtovaných informací z předchozích připojení, např. čas, objem přenesených dat. Včetně příkladového scénáře.	ClearPass-Wired.pdf
Dynamická autorizace	Podpora RADIUS CoA podle RFC3576. Možnost změny autorizačního stavu zařízení bez nutnosti změny definice autorizační politiky, např. pro odpojení nebo karanténu koncových zařízení.	Plná podpora RADIUS CoA (Change of Authorization) podle RFC3576 pro změnu autorizačního stavu zařízení bez změny politiky.	Aruba ClearPass.pdf ClearPass User Guide.pdf
Izolace klientů	Zpracovávání syslog zpráv z externích zdrojů, vyhledávání definovaných událostí a automatizovaná reakce na ně. Minimálně v rozsahu příjmu zpráva ze stávajícího firewallu a izolace konkrétního klienta na základě těchto zpráv.	Podrobné zpracování syslog zpráv a automatizované reakce pomocí Ingress Enevt Engine. Podpora integrace firewallů Fortinet a izolace klientů.	ClearPass Ingress.pdf ClearPass Fortinet.pdf
Zpracování syslog	Vestavěná podpora tvorby a úprav vlastních parserů, syslog zpráv pro napojení na další systémy třetích stran	Tvorba vlastních parserů syslog zpráv pro napojení na 3d party systémy	ClearPass Ingress.pdf ClearPass Exchange.pdf
Bezpečnost	Podpora okamžitého odpojení zařízení při vypršení libovolné autorizační podmínky (např. překročení objemu dat, časového intervalu, stavu zařízení apod.)	Funcce RADIUS Dynamic Authorization umožňuje okamžitého odpojení zařízení při vypršení libovolné autorizační podmínky (např. překročení objemu dat, časového intervalu, stavu zařízení apod.)	ClearPass User Guide.pdf
Správa	Vestavěné nástroje pro testování politik, diagnostiku chování systému i spravovaných zařízení	Snadná správa systému integrovanými nástroji pro testování politik, diagnostiku chování systému i spravovaných zařízení	ClearPass User Guide.pdf
Portál	Captive portál pro uživatele a jejich rozšířenou autentizaci, podpora více graficky i obsahově unikátních portálů provozovaných souběžně. Integrovaná podpora úpravy vzhledu	Modifikovatelná captive portál pro rozšířenou autentizaci uživatelů s možností paralelního běhu více unikátních instancí, integrovaný nástroj pro úpravy.	Aruba ClearPass.pdf

	Rychlé přihlášení	Podpora přihlášení prostřednictvím QR kódu. Zapamatování úspěšně autentizovaných/registrovaných klientů a zjednodušení opakovaných přihlášení (např. jen potvrzení uvítací/informační stránky).	Možnost přihlašování klientů pomocí QR kódu s možností zjednodušeného opakovaného přihlášení.	ClearPass QR.pdf
	Registrace	Podpora samoobslužné registrace s ověřením SMS, e-mailem apod.	Integrovaná samoobslužné registrace, ověření / distribuce údajů SMS, e-mail, tištěná vizitka. Podpora externích identit, např. Facebook, Twitter	Aruba ClearPass.pdf
	Ochrana identit	Veškeré identitní údaje v systému budou uložena ve výrobcem dodané a podporované šifrované databázi, které bude nativní součástí dodaného produktu, s minimální enkrypcí uložených dat ve standardu AES min. 128-bit.	Interní databáze (nativní součást systému) je šifrována AE2-256 a jsou v ní uloženy veškeré (interní) identitní údaje	ClearPass AES256.pdf
	Speciální zařízení	Podpora autentizace a řízení přístupů speciálních ("nepočítačových") zařízení např. tiskárny, modality, technologické prvky, IoT.	Integrovaná podpora autentizace a autorizace libovolných i speciálních / nepočítačových síťových zařízení min. s využitím MAC	Aruba ClearPass.pdf ClearPass User Guide.pdf
	Vysoká dostupnost	Integrovaná podpora vysoké dostupnosti v režimu active-active, tj. vytvoření clusteru min. 2 appliance. <b>Druhá appliance je součástí dodávky.</b>	Systém podporuje vysokou dostupnost a (High Availability) a rozkládání zátěže (load balancing) ze 2 uzlů (cluster) doplnění o další appliance je není součástí nabídky	ClearPass User Guide.pdf
	Licence	Stálá licence pro min. 600 konkurenčních koncových zařízení ověřovaných pomocí 802.1X bez omezení počtu uživatelů.	Licence pro 600 konkurenčních koncových zařízení ověřovaných pomocí 802.1X bez omezení počtu uživatelů.	Součást nabídkové ceny
	Automatizace a integrace	REST-API rozhraní min. pro základní funkce AAA, příjem syslog hlášení z externích zdrojů, vyhledávání klíčových událostí a automatizovaná reakce na ně. Tvorba/modifikace vlastních parserů syslog.	Integrované RESTful API pro autentizaci/autorizaci/účtování. Příjem syslog událostí, prohledávání a automatické reakce. Vlastní parsery syslog.	Aruba ClearPass.pdf ClearPass User Guide.pdf ClearPass Ingress.pdf ClearPass Exchange.pdf
	Kompatibilita	Appliance určena pro provoz v prostředí stávající serverové virtualizace	Podpora VMware vSphere Hypervisor (ESXi),	Aruba ClearPass.pdf
	Záruka	Záruka min. 60 měsíců v místě instalace, včetně podpory výrobce a nároku na nové verze software včetně aktualizací. Záruka počíná běžet od podpisu akceptačního protokolu bez výhrad zadavatelem a dodavatelem.	Záruka 60 měsíců v místě instalace, včetně podpory výrobce a nároku na nové verze software včetně aktualizací.	Součást nabídkové ceny
WiFi přístupový bod (AP) - 48 kusů	Základní funkce	Přístupový bod (AP) standardu Wi-Fi 6 včetně montážního materiálu na stěnu nebo strop	WiFi 6 přístupový bod (AP) včetně držáku pro montáž na stěnu nebo strop	Aruba AP505.pdf
	Frekvence	činnost v radiovém pásmu 2,4 a 5 GHz současně, 2 radiové moduly s podporou standardu OFDMA	2 nezávislé radiové moduly pro současnou činnost v 2.4 a 5 GHz, podpora standardu OFDMA	Aruba AP505.pdf
	Anténní systém	interní systém pro min. 2x 2 MIMO, optimalizovaný pro montáž na strop	Integrované dvoupásmové antény s podporou 2x2 MIMO, optimalizace pro podstropní montáž	Aruba AP505.pdf
	Přenosové rychlosti	SU-MIMO 5GHz min 1200Mbps, SU-MIMO 2.4 GHz min. 550Mbps	SU-MIMO 5GHz 1.2 Gbps SU-MIMO 2.4 GHz 570 Mbps	Aruba AP505.pdf
	Standardy	podpora 802.3at, 802.11n, 802.11ax, 802.1x včetně přiřazování do VLAN	Plná podpora podpora 802.3at, 802.11n,	Aruba AP505.pdf

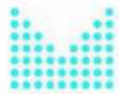
			802.11ax, 802.1x včetně přiřazování do VLAN	Aruba Instant.pdf
Řízení klientů	automatické směrování komunikace klientů z 2.4 GHz na 5 GHz (pokud klienti podporují obě pásma)		Technologie band steering	Aruba Instant.pdf
Rušení	průběžná detekce non-Wi-Fi rušení a spektrální analýza		Technologie Spectrum Monitor a Adaptive radio management (ARM)	Aruba Instant.pdf
Multi SSID	podpora vysílání min. 8 SSID (Wi-Fi sítí) současně, podpora přiřazení každého SSID samostatné VLAN		Až 16 SSID současně, každé SSID lze přiřadit do samostatné VLAN	Aruba AP505.pdf Aruba Instant.pdf
Zatížení	min. 250 přiřazených (asociovaných) klientů na radiový modul		Až 256 přiřazených klientů na každý radiový modul	Aruba AP505.pdf
Porty	min. 1x 1Gb, PoE s podporou standardů 802.3at a 802.3af		1x port 1 GbE PoE s podporou IEEE 802.3at a 802.3af	Aruba AP505.pdf
Úsporné napájení	podpora standardu 802.3az - Energy-Efficient Ethernet (EEE)		Podpora IEEE 802.3az	
Řízení provozu	klasifikace a kontrola provozu, detekce obvyklých aplikací s možností určení priority nebo šířky pásma zvoleného provozu		Technologie WMM Traffic Management	Aruba Instant.pdf
Řízení kvality služeb	automatické řízení kvality služeb (QoS) pro hlas a video		Technologie WMM Traffic Management	Aruba Instant.pdf
Současná obsluha více klientů	Podpora MU-MIMO (Multi-User MIMO) - multi-user multiple input/multiple output		Podpora MU-MIMO a OFDMA	Aruba AP505 specs.pdf
Bezpečnost	Detekce cizích přístupových bodů zjištěných v LAN i v radiofrekvenčním pásmu		Plná detekce cizích (rouge) AP	Aruba Instant.pdf
	Integrovaný bezpečnostní modul TPM pro uložení citlivých údajů (přihlašovací údaje, šifrovací klíče apod.)		Integrovaný TPM bezpečnostní modul. Aruba Instant – pokročilý virtuální, vysoce dostupný kontrolér obsažený ve firmware každého přístupového bodu. Umožňuje kompletní centrální správu WiFi infrastruktury i prostřednictvím VPN a řízení jejího provozu včetně roamingu klientů bez potřeby externích systémů.	Aruba Instant.pdf
Virtuální kontrolér	Virtuální, vysoce dostupný kontrolér obsažený ve firmware každého přístupového bodu. Umožňuje kompletní centrální správu WiFi infrastruktury (i prostřednictvím VPN) a řízení jejího provozu včetně roamingu klientů bez potřeby externích systémů - cloud, management aplikace/appliance apod.		Integrovaná podpora WPA3 a standardu 802.15.4 (Zigbee) a Bluetooth 5.0	Aruba AP505.pdf
WPA	podpora standardu WPA3 (Wi-Fi Protected Access III)		Monitoring a správa přes CLI, SSH, SNMP 1-3, syslog, web rozhraní	Aruba Instant.pdf
IoT a lokalizace	integrovaná hardwarová podpora standardu 802.15.4 (Zigbee) a Bluetooth 5.0		Podpora standardu IEEE 802.11h, technologie Dynamic Frequency Selection (DFS) a Transmit Power Control (TPC)	Aruba Instant.pdf
Monitoring a správa	plná podpora CLI, SSH, SNMP 1-3, syslog, web rozhraní.		Záruka 60 měsíců	Součást nabídkové ceny
Správa frekvenčního pásma	automatické dynamické přidělování kanálů a řízení výkonu přístupových bodů pro vyrovnané pokrytí a minimalizaci interference			
Záruka	záruka min. 60 měsíců; záruka počíná běžet dnem podpisu akceptačního protokolu bez výhrad zadavatelem a dodavatelem.			



Národní  
plán  
obnovy




Financováno  
Evropskou unií  
NextGenerationEU



MINISTERSTVO VNITRA  
ČESKÉ REPUBLIKY

Příloha č. 9 –  
technické  
podmínky

## PLNÁ MOC

<b>Zmocnitel:</b>	<b>Aricoma Systems a.s.</b> se sídlem: Hornopolská 3322/34, Moravská Ostrava, 702 00 Ostrava IČ: 04308697 zapsaná v obchodním rejstříku vedeném Krajským soudem v Ostravě, oddíl B, vložka 11012 Zastoupená Jaroslavem Dvořákem, členem představenstva a Tomášem Ječmínkem, členem představenstva
<b>Zmocněnec:</b>	Zdeněk Chobot funkce: Ředitel regionálního centra 

Zmocnitel tímto uděluje Zmocněnci plnou moc k

- Jednání se třetími stranami, uzavírání smluv se třetími stranami a přijímání objednávek učiněných těmito třetími stranami, pokud předmětem těchto právních jednání bude dodávka zboží nebo služeb Zmocnitel tímto třetím stranám v rámci běžného obchodního styku při provozu závodu Zmocnitel, a to v celkové výši plnění do 2 000 000 Kč bez DPH nebo ekvivalentu v jiné měně v každém jednotlivém případě.

Zmocněnec je oprávněn vykonávat veškeré úkony s výše uvedeným související, zejména přijímat doručované písemnosti, podávat návrhy a žádosti, účastnit se jednání s třetími stranami atd.

Tato plná moc se uděluje na dobu určitou do 31.12.2024. K zániku této plné moci dojde též ukončením pracovního poměru Zmocněnce ke Zmocniteli.

Zmocnitel je oprávněn tuto plnou moc kdykoliv odvolat.

Zmocněnec není oprávněn udělit v rozsahu výše uvedeného zmocnění nebo jeho části další plnou moc.

V Praze dne dle data elektronického podpisu

Ing. Jaroslav Dvořák  
Digitálně podepsal  
Ing. Jaroslav Dvořák  
Datum: 2024.01.03  
09:27:46 +01'00'

**Aricoma Systems a.s.**

Jaroslav Dvořák,  
člen představenstva

Tomáš Ječmínek  
Digitally signed by  
Tomáš Ječmínek  
Date: 2024.01.03  
12:22:21 +01'00'

**Aricoma Systems a.s.**

Tomáš Ječmínek,  
člen představenstva

Výše uvedené zmocnění bez výhrad přijímám a současně potvrzuji, že jsem obeznámen s interními pravidly Zmocnitel týkajícími se jednání za společnost a zavazuji se tato pravidla dodržovat a jsem si vědom následků plynoucích z porušení těchto pravidel.

V Praze dne dle data elektronického podpisu

  
Digitálně podepsal Ing. Zdeněk Chobot  
Datum: 2024.01.05 13:10:35  
+01'00'

Zdeněk Chobot