

Smlouva o dílo

uzavřená dle ust. § 2586 a násl.

zákona č. 89/2012 Sb., občanského zákoníku, ve znění pozdějších předpisů

ČL. I. Smluvní strany

Obec Mikulůvka

Mikulůvka 226, PSČ 756 24

jednající: Ing. Zdeněk Marek, starosta

IČO: 00304107

dále i objednatel

VISTADOM S.R.O.

zapsaná ve veřejném rejstříku vedeném u Krajského soudu v Ostravě, oddíl C, vložka 30959

sídlo: Kouty 26, 757 01 Valašské Meziříčí

IČO: 27835880

DIČ: CZ 27835880

zastoupená: Jiří Švrčina

bankovní spojení: Komerční banka, a.s.

číslo účtu: 131-1709570267/0100

kontaktní email: info@vistadom.cz

kontaktní tel.: +420 702 096 213

dále i zhotovitel

ČL. II. Základní ustanovení

Smluvní strany se dohodly, že tento závazkový vztah a vztahy z něj vyplývající se řídí ust. § 1 odst. 2, § 5 až 8, § 9 odst. 2, § 10 odst. 2 a ust. § 2586 až 2635 zákona č. 89/2012 Sb., občanského zákoníku, ve znění pozdějších předpisů.

ČL. III. Účel smlouvy

Účelem smlouvy je zajištění provozu obecního koupaliště.

ČL. IV. Předmět smlouvy

Zhotovitel se zavazuje provést pro objednatele zastřešení posezení, oplechování fasády.

ČL. V. Cena díla

cena celkem bez DPH	373 394,74 Kč
DPH	78 412,90 Kč
cena celkem vč. DPH	451 807,64 Kč

ČL. VI. Ostatní ustanovení

1. Práva a povinnosti plynoucí z této smlouvy se řídí obchodními podmínkami „Střechy“, které tvoří přílohu smlouvy.
2. Smlouva byla schválena dne 26. 6. 2024 usnesením zastupitelstva obce č. 15/5.
3. Přílohy smlouvy: příloha č. 1: Obchodní podmínky
příloha č. 2: Kodex dodavatele zakázky
příloha č. 3: Seznam poddodavatelů
příloha č. 4: Soupis stavebních prací, dodávek a služeb
příloha č. 5: Výkresová část

V Mikulůvce dne 08.07.2024 Ve Valašském Meziříčí dne



za objednatele

Ing. Zdeněk Marek, starosta



za zhotovitele

Jiří Švrčina, jednatel

VISTADOM s.r.o.
Kouty 26
757 01 Valašské Meziříčí
IČ: 27835880 dič: CZ27835880

Obchodní podmínky stanovené objednatelem pro Střechy

ČL. I. Úvodní ustanovení

1. Tyto obchodní podmínky se stávají součástí uzavírané smlouvy o dílo na základě odkazu.
2. Vztahy smluvních stran se řídí platnými právními předpisy České republiky.
3. Jazykem smlouvy a vzájemné komunikace smluvních stran je český jazyk.

ČL. II. Ustanovení o předmětu smlouvy

1. Zhotovitel prohlašuje, že se plně seznámil s rozsahem a povahou díla, že jsou mu známy veškeré technické kvalitativní a jiné podmínky provádění díla a že disponuje takovými kapacitami a odbornými znalostmi, které jsou pro řádné provedení díla nezbytné.
2. Zhotovitel prohlašuje, že s použitím všech znalostí, zkušeností a podkladů splní závazek založený touto smlouvou včas a řádně, za sjednanou cenu, aniž by podmiňoval splnění závazku poskytnutím jiné než dohodnuté součinnosti.

ČL. III. Pořizování fotografií a filmových záběrů

1. Zhotovitel a jeho poddodavatelé jsou povinni pořizovat fotografie nebo filmové záběry zabudovaných materiálů a konstrukcí a částí díla, které budou zakryty a nelze je dodatečně zkontrolovat.
2. Zhotovitel uděluje souhlas k tomu, aby objednatel a jím pověřené osoby mohly pořizovat fotografie a filmové záběry díla a činností souvisejících s dílem, využívat zhotovitelem pořízené fotografie a filmové záběry a ty dále poskytovat třetím stranám.

ČL. IV. Povinnosti objednatele

1. Objednatel poskytne zhotoviteli součinnost potřebnou pro provedení díla, zejména mu předá potřebné doklady, zabezpečí plnění povinností, které na sebe převzal, či které vyplývají z potřeby díla, zúčastní se jednání, na nichž je jeho účast žádoucí, a poskytne zhotoviteli všechny informace potřebné pro řádné provádění díla.
2. Objednatel je povinen řádně a včas provedené dílo převzít a hradit zhotoviteli jeho oprávněné a řádně doložené finanční nároky vzniklé v důsledku plnění smlouvy.
3. Objednatel není povinen pro zhotovitele zajistit jakékoliv zázemí pro provedení díla (uložení materiálu a nářadí, šatnu, sociální zařízení atd.).

ČL. V. Povinnosti zhotovitele

1. Zhotovitel je povinen provést dílo na svůj náklad a své nebezpečí řádně a včas jako celek v souladu:
 - a. se smlouvou o dílo,
 - b. se zadávací dokumentací,
 - c. se svou nabídkou.
2. Zhotovitel provede po skončení díla závěrečný úklid dotčených prostor.
3. Zhotovitel je povinen se účastnit kontrolních dnů.
4. Zhotovitel se zavazuje, že objednateli neprodleně po vzniku takové skutečnosti písemně oznámí:
 - a. zahájení insolvenčního řízení,
 - b. vstup zhotovitele do likvidace,
 - c. splnění podmínek prohlášení konkursu na majetek zhotovitele,
 - d. předem informovat objednatele o změně v majetkové struktuře zhotovitele.
 - e. rozhodnutí o provedení přeměny zhotovitele, zejména fúzí, převodem jmění na společníka či rozdělením, provedení změny právní formy dlužníka či provedení jiných organizačních změn,
 - f. omezení či ukončení výkonu činnosti zhotovitele, která bezprostředně souvisí s předmětem této smlouvy,
 - g. všechny skutečnosti, které by mohly mít vliv na přechod či vypořádání závazků zhotovitele vůči objednateli vyplývajících z této smlouvy či s touto smlouvou souvisejících,
 - h. rozhodnutí o zrušení zhotovitele,
 - i. pozastavení platby poddodavateli.

ČL. VI. Sociálně a environmentálně odpovědný přístup

1. Zhotovitel je povinen při realizaci díla zachovávat principy rovných příležitostí, rovnosti mužů a žen, princip nediskriminace a dbát ochrany životního prostředí, vytvářet důstojné a pracovní podmínky, dbát na bezpečnost a ochrana zdraví při práci, dodržovat pracovní normy a využívat technologií a výrobních postupů šetrných k životnímu prostředí.

Minimalizace odpadů

2. V případě používáním jednorázového balení se zhotovitel zavazuje používat balení z recyklovatelného materiálu a jeho předání k recyklaci.
3. Zhotovitel je povinen vést evidenci nakládání s odpady včetně dokladů o jejich likvidaci v souladu s platnou legislativou.
4. Zhotovitel nepoužije na zhotovení předmětu smlouvy ekologicky závadné materiály nebo materiály s omezenou životností, o čemž předloží příslušné doklady (atesty, certifikáty, osvědčení).

Kodex dodavatele

5. Zhotovitel se při plnění smlouvy zavazuje dodržovat Kodex dodavatele zakázky, který tvoří přílohu smlouvy.

ČL. VII. Vlastnictví k dílu

Vlastníkem zhotovovaného díla je od počátku objednatel.

ČL. VIII. Místo plnění

Místem plnění je vymezeno koupaliště v Mikulůvce.

ČL. IX. Doba plnění

1. Zahájení prací: ihned po podpisu smlouvy.
2. Dokončení prací: do 14 dnů od podpisu smlouvy.
3. Převzetí díla: do 3 pracovních dnů od dokončení díla.
4. Doba plnění lze prodloužit:
 - a. v případě omezení postupu prací z důvodů ležících na straně objednatele,
 - b. z důvodů, které nevznikly jednáním, opomenutím, případně nečinností zhotovitele (např. vyšší moc, klimatické podmínky, které neumožňují dodržení technologických postupů podle ČSN nebo ČSN EN v průběhu provádění díla).

Prodloužení doby plnění bude provedeno zhotovitelem bez nároku na zvýšení ceny díla.

5. Zhotovitel je oprávněn přerušit provádění díla v rozsahu dotčeném změnou. To neplatí pro případ, že na díle lze provádět jiné stavební práce, dodávky a služby. Prodloužení doby plnění bude provedeno zhotovitelem bez nároku na zvýšení ceny díla.

ČL. X. Ujednání o ceně

1. Cena za provedené dílo je stanovena dohodou smluvních stran.
2. Cena je dohodnuta jako cena nejvýše přípustná a platí po celou dobu sjednanou ve smlouvě.
3. Cena obsahuje všechny náklady související se zhotovením díla, vedlejší náklady související s umístěním díla, zařízením staveniště a také ostatní náklady souvisejícími s plněním smlouvy.
4. Cena obsahuje případně zvýšené náklady spojené s vývojem cen vstupních nákladů, a to až do doby ukončení díla.
5. V případě, že dojde k prodloužení s předáním díla z důvodů ležících na straně zhotovitele, je cena neměnná až do doby skutečného ukončení díla.
6. Zhotovitel nemá právo domáhat se navýšení ceny díla z důvodů chyb nebo nedostatků v položkovém rozpočtu, pokud jsou tyto chyby důsledkem nepřesného nebo neúplného ocenění soupisu prací, dodávek a služeb včetně výkazu výměr zhotovitelem.

7. Cenu lze překročit pouze v případě legislativy mající vliv na předmět smlouvy zejména v oblasti daňové a pracovně-právní.

ČL. XI. Cenové riziko

Zhotovitel se zavazuje aktivně řídit cenová rizika (nákupem na sklad, využitím substitutů apod.).

ČL. XII. Platební podmínky

1. Zálohy nejsou přípustné.
2. Objednatel uhradí provedené práce, dodávky a služby na základě faktury.
3. Faktura bude vystavena po předání a převzetí díla bez vad a nedodělků.
4. Faktura musí formou a obsahem odpovídat zákonu č. 563/1991 Sb., o účetnictví, ve znění pozdějších předpisů a zákonu č. 235/2004 Sb., o dani z přidané hodnoty, ve znění pozdějších předpisů a musí obsahovat povinné náležitosti a přílohy.
5. Kromě náležitostí stanovených právními předpisy je druhá smluvní strana povinna vyznačit ve faktuře i tyto náležitosti:
 - a. předmět fakturace, rozpis fakturovaných položek vč. množství a ceny,
 - b. vlastnoruční podpis vystavitele včetně kontaktního telefonu, a
6. Přílohou faktury bude objednatel odsouhlasený soupis provedených stavebních prací, dodávek a služeb.
7. Nebude-li faktura obsahovat některou náležitost nebo bude chybně vyúčtována cena, je objednatel oprávněn vadnou fakturu před uplynutím lhůty splatnosti vrátit druhé smluvní straně bez zaplacení k provedení opravy. Ve vrácené faktuře vyznačí objednatel důvod vrácení. Druhá smluvní strana provede opravu vystavením nové faktury.
8. Vrátí-li objednatel vadnou fakturu druhé smluvní straně, přestává běžet původní lhůta splatnosti. Celá lhůta běží opět ode dne doručení nově vyhotovené faktury.
9. Objednatel je oprávněn provádět kontrolu vyúčtovaných stavebních prací, dodávek a služeb dle stavebního deníku a přímo na staveništi. Zhotovitel je povinen oprávněným zástupcům objednatel provedení kontroly umožnit.
10. Faktury musí být správné, úplné, průkazné, srozumitelné a průběžně chronologicky vedené způsobem zaručujícím jejich trvalost.
11. Lhůta splatnosti faktur: faktury jsou splatné do 60 dnů od jejich doručení objednateli.
12. Povinnost zaplatit je splněna dnem odepsání příslušné částky z účtu objednatel.
13. Objednatel je oprávněn pozastavit financování v případě, že zhotovitel bezdůvodně přeruší práce nebo práce provádí v rozporu s dokumentací a smlouvou.
14. **Platba poddodavatelům:** Objednatel je oprávněn provést splatné částky úhrady díla přímo poddodavatelům, a to na základě jeho žádosti, a pakliže zároveň prokáže, že plnění provedl řádně a včas a zhotovitel je v prodlení s úhradou takového provedeného plnění.

ČL. XIII. Vlastnosti díla (jakost díla)

1. Zhotovitel se zavazuje k tomu, že celkový souhrn vlastností provedeného díla bude dávat schopnost uspokojit stanovené potřeby, tj. využitelnosti, bezpečnosti, bezporuchovosti, udržitelnosti, hospodárnosti, ochrany životního prostředí. Ty budou odpovídat platné právní úpravě, českým technickým normám přebírajícími evropské normy, projektové dokumentaci a podmínkám zadávacího řízení.
2. Kvalita dodávaných materiálů a konstrukcí bude dokladována předepsaným způsobem při kontrolních prohlídkách a při předání a převzetí díla.
3. Smluvní strany se dohodly, že dílo bude mít vlastnosti vymíněné v dokumentaci, pokud jsou v ní vymezeny, jinak s vlastnostmi obvyklými.

ČL. XIV. Systém řízení jakosti

1. Zhotovitel je povinen v průběhu provádění prací provádět zkoušky, a to za účelem zjištění kvality použitých materiálů, technologických postupů, dodržení norem, dokumentace a smlouvy.
2. Zhotovitel provede:
 - a. výběr materiálů, které splňují požadavky díla,
 - b. vstupní kvalitativní a kvantitativní kontrolu materiálu před jeho zabudováním,
 - c. manipulaci a skladování materiálu v souladu s platnými normami a předpisy vydanými výrobcí,
 - d. identifikaci zabudovaného materiálu.
3. V případě neshodnotí materiálu s požadavky na dílo zhotovitel zajistí operativní nápravu.

Kontrolní dny

4. Pro účely kontroly průběhu provádění díla organizuje zhotovitel kontrolní dny v termínech nezbytných pro řádné provádění kontroly, nejméně však 1x za týden.
5. Plán kontrol tvoří přílohu smlouvy. Oprávnění objednatele kdykoli provést kontrolu provádění díla tímto není omezeno.

Zásady kontroly

6. Kontrola dodávek: průběžná kontrola jednotlivých dodávek dle plánu kontrol za účelem posuzování souladu díla s dokumentací a materiálové kvality provedení díla. Dodávky budou posuzovány při přejímce na místě plnění, kdy zhotovitel předloží zejména příslušné atesty, revizní zprávy a doklady o vykonaných zkouškách. To se týká i dodávek poddodavatelů.
7. Kontrola prováděných prací: kontrola provádění díla včetně technologických postupů.
8. Zhotovitel vyzve objednatele písemně nejméně 3 pracovní dny předem k prověření kvality prací, jež budou dalším postupem při zhotovování díla zakryty. V případě, že se na tuto výzvu objednatel bez vážných důvodů nedostaví, může zhotovitel pokračovat v provádění díla, a to po předcházejícím písemném upozornění objednatele.
9. Zhotovitel je povinen oznámit konání kontrolního dne písemně nejméně 5 dnů před jeho konáním.
10. Kontrolních dnů se zúčastní zástupci zhotovitele a objednatele.

11. Zhotovitel má právo přizvat na kontrolní den své poddodavatele.
12. Kontrolní dny vede osoba zhotovitele.
13. Obsahem kontrolního dne je zejména informace zhotovitele o postupu prací, kontrola časového a finančního plnění provádění prací, připomínky a podněty objednatele a stanovení případných nápravných opatření.

ČL. XV. Provádění díla

1. Osobou pověřenou řízením prací je Jiří Švrčina, kontaktní telefon +420 702 096 213, kontaktní e-mail info@vistadom.cz.
2. Zhotovitel se zavazuje provést dílo svým jménem a na vlastní zodpovědnost. V případě, že pověří provedením části díla jinou osobu, má zhotovitel odpovědnost, jako by dílo provedl sám.
3. Zhotovitel se zavazuje realizovat práce, dodávky a služby vyžadující zvláštní způsobilost nebo povolení podle příslušných předpisů osobami, které tuto podmínku splňují.

ČL. XVI. Staveniště

1. Staveniště bude předáno na základě předávacího protokolu.
2. Zhotovitel se zavazuje staveniště převzít.
3. Zařízení staveniště zabezpečuje zhotovitel v souladu se svými potřebami a s požadavky objednatele.
4. Vodné, stočné, elektrickou energii a další média odebraná při provádění díla hradí zhotovitel. Zhotovitel zabezpečí na své náklady odběrné místo a měření odběru médií. Odběrná místa budou po celou dobu plnění přístupná objednateli a osobě vykonávající technický dozor stavebníka. Pokud bude zhotovitel odebírat výše uvedená média od objednatele, uzavře s ním písemnou dohodu o způsobu úhrady za jejich odběr.
5. Zhotovitel se zavazuje zcela vyklidit a vyčistit staveniště do 10 pracovních dnů ode dne protokolárního předání díla. Při nedodržení tohoto termínu se zhotovitel zavazuje uhradit objednateli veškeré náklady a škody, které mu tím vznikly.
6. Zhotovitel odpovídá za bezpečnost a ochranu zdraví všech osob v prostoru staveniště, za bezpečný přístup ke stávajícím objektům, za dodržování bezpečnostních, hygienických a požárních předpisů, včetně prostoru zařízení staveniště, a za bezpečnost provozu v prostoru staveniště.
7. Zhotovitel se zavazuje na své náklady řádně označit staveniště.

Pořádek a čistota na staveništi

8. Zhotovitel se zavazuje udržovat na převzatém staveništi pořádek a čistotu, na svůj náklad odstraňovat odpady a nečistoty vzniklé jeho činností, a to v souladu s požadavky uvedenými v projektové dokumentaci a příslušnými předpisy, zejména ekologickými a o likvidaci odpadů.
9. Pokud dojde ze strany zhotovitele ke znečištění staveniště, přilehlých objektů, komunikací, jiných soukromých nebo veřejných ploch zavazuje se zhotovitel vyčistit je na své náklady. V případě, že zhotovitel ani po výzvě objednatele neprovede vyčištění, má objednatel právo pověřit vyčištěním jiný

subjekt a náklady jemu takto vzniklé účtovat k tíži zhotovitele.

10. Zhotovitel zajistí řádné ukládání a zabezpečení ochrany materiálů v prostoru staveniště proti povětrnostním vlivům, poškození a odcizení. Objednatel nenese odpovědnost za jeho případné ztráty, odcizení nebo poškození třetími osobami.

ČL. XVII. Stavební deník

1. Zhotovitel povede ode dne převzetí staveniště stavební deník.
2. Obsahové náležitosti stavebního deníku jsou dány přílohou č. 16 vyhlášky č. 499/2006 Sb., o dokumentaci staveb, ve znění pozdějších předpisů.
3. Stavební deník musí být přístupný na staveništi kdykoliv v průběhu práce.
4. V případě rozporu v zápise ve stavebním deníku je závazný text uvedený ve stejnopise zápisu uloženém u objednatele.
5. Zápisem ve stavebním deníku nelze smlouvu měnit, pokud není ve smlouvě sjednáno jinak.

ČL. XVIII. Předání a převzetí díla

1. Zhotovitel splní svou povinnost provést dílo jeho řádným zhotovením a předáním objednateli bez vad a nedodělků.
2. O předání a převzetí díla jsou zhotovitel i objednatel povinni sepsat protokol, v jehož závěru objednatel prohlásí, zda dílo přijímá nebo nepřijímá, a pokud ne, z jakých důvodů.
3. Protokol sepíše zhotovitel a bude obsahovat:
 - a. označení díla,
 - b. označení objednatele a zhotovitele díla,
 - c. číslo a datum uzavření smlouvy o dílo,
 - d. zahájení a dokončení prací na zhotovovaném díle,
 - e. termín vyklizení staveniště,
 - f. datum ukončení záruky na dílo,
 - g. prohlášení objednatele, že dílo přijímá, nebo o prohlášení o nepřevzetí díla se soupisem případných vad a nedodělků,
 - h. datum a místo sepsání zápisu,
 - i. jména a podpisy zástupců objednatele a zhotovitele.
4. Přílohu protokolu budou tvořit:
 - doklady o řádném provedení díla dle technických norem a předpisů,
 - doklady o likvidaci odpadu,
 - uživatelské příručky (manuály).
5. Nebude-li protokol obsahovat náležitosti a přílohy uvedené v odst. 4, nedojde k předání díla,

ledaže bude v protokolu výslovně uveden objektivní důvod nesplnění konkrétní náležitosti či nedoložení přílohy a uveden termín nápravy.

6. Zhotovitel a objednatel jsou oprávněni uvést v protokole cokoliv, co budou považovat za nutné.

ČL. XIX. Záruční a reklamační podmínky

Vady díla při jeho předání

1. Zhotovitel odpovídá za vady, jež má dílo v době jeho předání. Dílo má vady, jestliže provedení díla neodpovídá požadavkům uvedeným ve smlouvě nebo jiné dokumentaci vztahující se k provedení díla, technickými normami a obecně závaznými předpisy.

Vady díla v záruční době

2. Zhotovitel odpovídá za vady díla, které se vyskytly v záruční době. V záruční době zhotovitel odpovídá za to, že dílo má a po celou záruční dobu bude mít vlastnosti stanovené právními předpisy, technickými normami, projektovou dokumentací a smlouvou.

3. V záruční době zhotovitel neodpovídá za vady, které vznikly nedodržováním nebo porušením instrukcí uvedených v uživatelské příručce (manuálu) pro provoz a údržbu.

Záruční doba

4. Zhotovitel poskytuje na dílo záruku v délce 60 měsíců.

5. Záruční doba začíná plynout ode dne předání a převzetí celého díla bez vad a nedodělků.

6. Záruční doba neběží po dobu, po kterou nemůže objednatel dílo pro vady řádně užívat.

Vady díla po záruční době

7. Za vady díla, které se projevily po záruční době, odpovídá zhotovitel jen tehdy, pokud jejich příčinou bylo porušení jeho povinností stanovených smlouvou, zejména nedodržením požadavků na technickou životnost díla, nebo právními předpisy.

Oznámení výskytu vady

8. Vyskytne-li se na díle vada, je objednatel povinen bezodkladně písemně oznámit zhotoviteli její výskyt (oznámení o vadě).

9. Jakmile objednatel odeslal oznámení o vadě, má se za to, že požaduje bezplatné odstranění vady.

10. Oznámení o vadě musí mj. obsahovat stručný popis vzniklé vady, místo a způsob, jakým k závadě došlo a jak se projevuje.

11. Emailová adresa pro doručení oznámení o vadě: info@vistadom.cz. Poštovní adresa pro doručení oznámení o vadě: Kouty 26, Valašské Meziříčí, 757 01.

Odstranění vady

12. Zhotovitel započne s odstraněním vady nebránící užívání díla nejpozději do 3 pracovních dnů ode dne doručení oznámení o vadě, pokud se smluvní strany nedohodnou jinak.

13. V případě havárie nebo vady bránící provozu díla započne s odstraněním vady do 24 hod. ode dne uplatnění vady.

14. Objednatel je povinen umožnit zhotoviteli odstranění vady.

15. Objednatel je povinen zajistit během odstraňování záruční vady přítomnost svého zástupce.

16. V případě, že zhotovitel nezačne s odstraněním vady dle tohoto článku, je objednatel oprávněn objednat odstranění vady již bez dalšího u třetí osoby. Zhotovitel je povinen uhradit účelně vynaložené náklady na odstranění vady, a to do 3 dnů od předložení jejich vyúčtování objednatelem.

17. Provedenou opravu vady zhotovitel objednateli předá.

18. Na provedenou opravu poskytne zhotovitel záruku uvedenou v odst. 4. tohoto článku smlouvy. Běh této záruční lhůty neskončí uplynutím záruční lhůty uvedené v odst. 4 tohoto článku smlouvy.

19. V případě vzniku škody při odstraňování záruční vady je zhotovitel povinen ji nahradit v plné výši, a to do 15 dnů od jejich uplatnění objednatelem.

ČL. XX. Odpovědnost za škodu

1. Odpovědnost za škodu na zhotovovaném díle nebo jeho části nese zhotovitel v plném rozsahu až do dne předání a převzetí celého díla bez vad a nedodělků.
2. Pokud během realizace díla dojde vinou zhotovitele ke škodě na jiných věcech než na díle, zavazuje se zhotovitel poškozenou věc uvést do původního stavu nebo škodu nahradit v penězích.
3. Zhotovitel nese odpovědnost původce odpadů, zavazuje se nezpůsobovat únik ropných, toxických či jiných škodlivých látek v místě plnění.
4. Zhotovitel je povinen nahradit objednateli škodu v plné výši, která vznikla při realizaci díla, bez ohledu na zavinění.
5. Zhotovitel nenes odpovědnost v případě vzniku zvláštních rizik např. války, vojenské operace, invaze, povstání, revoluce, nepokojů, občanské války, vojenského převratu, tlakové vlny letadlem a ostatních vzdušných prostředků, šarvátek, porušení veřejného pořádku atd.
6. Škodu je objednatel oprávněn započíst proti pohledávce zhotovitele. V případě, že taková pohledávka neexistuje, bude objednatelem vystavena a zhotovitelem uhrazena faktura v souladu s těmito obchodními podmínkami.

ČL. XXI. Pojištění

1. Zhotovitel se zavazuje mít sjednáno pojištění obecné odpovědnosti za škodu z výkonu podnikatelské činnosti (stavební činnosti) způsobenou třetí osobě nebo stavebně-montážní pojištění díla. Výše pojistného plnění je min. 1 mil. Kč.
2. Pojištění bude krýt škody způsobené zhotovitelem (pojištěným) na majetku a zdraví vč. pojištění proti ohni a vodě.
3. Pojištění bude sjednáno u pojistitele, který je podle zákona č. 277/2009 Sb., o pojišťovnictví, ve znění pozdějších předpisů, oprávněn provozovat požadované pojištění na území České republiky.
4. Zhotovitel je povinen udržovat pojištění v platnosti a účinnosti min. po dobu ode dne předání staveniště do předání a převzetí díla bez vad a nedodělků a vyklizení staveniště.
5. V případě že nebude zhotovitel pojištěn v rozsahu stanoveném touto smlouvu po celou dobu

uvedenou v této smlouvě, je objednatel oprávněn účtovat zhotoviteli smluvní pokutu za každý i započatý den nepojištění ve výši 10.000 Kč.

6. Zhotovitel je povinen na vyžádání objednatele předložit mu pojistnou smlouvu, to ve lhůtě do 3 pracovních dnů ode dne doručení žádosti.

ČL. XXII. Smluvní pokuty

1. Objednatel je oprávněn účtovat zhotoviteli smluvní pokutu ve výši 5.000 Kč za každý i započatý den prodlení s dokončením díla.
2. Objednatel je oprávněn účtovat zhotoviteli smluvní pokutu ve výši 1.000 Kč za každý i započatý den prodlení s převzetím díla bez vad a nedodělků.
3. Nebude-li objednatel faktura uhrazena ve lhůtě splatnosti, je zhotovitel oprávněn objednateli účtovat zákonný úrok z prodlení ve výši 0,2 % z dlužné částky.
4. V případě prodlení s vyklizením a vyčištěním staveniště je objednatel oprávněn účtovat zhotoviteli smluvní pokutu ve výši 1.000 Kč za každý i započatý den prodlení.
5. V případě nedodržení termínu k nástupu na odstranění záruční vady nebránící užívání díla je objednatel oprávněn účtovat zhotoviteli smluvní pokutu ve výši 1.000 Kč za každý den prodlení.
6. V případě nedodržení termínu k nástupu na odstranění havárie je objednatel oprávněn účtovat zhotoviteli smluvní pokutu ve výši 10.000 Kč za každý den prodlení.
7. V případě, že stavební deník nebude přístupný na staveništi, je objednatel oprávněn účtovat zhotoviteli smluvní pokutu ve výši 1.000 Kč za každý zjištěný případ.
8. V případě, že zhotovitel dopředu písemně nevyzve objednatele ke kontrole zabudovaného nebo zakrytého materiálu a konstrukcí, je objednatel oprávněn účtovat zhotoviteli smluvní pokutu ve výši 15.000 Kč za každý případ.
9. V případě porušení povinností uložených zhotoviteli smlouvou, je objednatel oprávněn účtovat zhotoviteli smluvní pokutu ve výši 1.000 Kč za každé porušení povinnosti. Toto ustanovení se nepoužije na porušení povinností, které jsou pod samostatnou smluvní pokutou.
10. Smluvní pokuty se nezapočítávají na náhradu případně vzniklé škody.
11. V případě, že závazek provést dílo zanikne před řádným ukončením díla, nezaniká nárok na smluvní pokutu, pokud vznikl dřívějším porušením povinnosti.
12. Zánik závazku pozdním splněním neznamená zánik nároku na smluvní pokutu za prodlení s plněním.

ČL. XXIII. Změna smlouvy a výpovědní podmínky

1. Změnit nebo doplnit smlouvu mohou smluvní strany pouze formou písemných dodatků, které budou vzestupně číslovány, výslovně prohlášeny za dodatek smlouvy a podepsány oprávněnými zástupci smluvních stran, pokud není ve smlouvě sjednáno jinak.
2. Smluvní strany mohou ukončit smluvní vztah písemnou dohodou obou smluvních stran.
3. Objednatel může smlouvu vypovědět písemnou výpovědí s 5denní výpovědní lhůtou. Výpovědní

lhůta začíná běžet dnem doručení výpovědi zhotoviteli. V tomto případě je zhotovitel povinen ihned po doručení výpovědi předat objednateli nedokončené dílo včetně věcí, které pořídil a které jsou součástí díla. Objednatel je povinen uhradit zhotoviteli cenu věcí, které opatřil do dne doručení výpovědi, a to do 90 dnů ode dne předložení řádného vyúčtování.

4. V případě zániku závazku před splněním díla uzavřou smluvní strany dohodu, ve které upraví vzájemná práva a povinnosti.

ČL. XXIV. Vyšší moc

1. Vyšší moc je výjimečná událost nebo okolnost, která se vymyká kontrole smluvní strany, před níž se tato strana nemohla přiměřeně chránit před uzavřením smlouvy o dílo, které se strana nemůže účelně vyhnout nebo ji překonat a kterou nelze přičíst druhé straně.

2. Vyšší moc může zahrnovat, avšak neomezuje se pouze na ně, následující události nebo okolnosti, zejména:

- a. válka, konflikty, invaze, akty nepřátelství ze zahraničí,
- b. rebelie, terorismus, revoluce, povstání, vojenský převrat nebo uchopení moci, nebo občanská válka,
- c. výtržnost, vzpoura, nepokoje, stávka nebo výluka vyvolaná jinými osobami, než zaměstnanci zhotovitele a poddodavatelů,
- d. válečná munice, výbušniny, ionizující záření nebo kontaminace radioaktivitou, pokud nebyla způsobena tím, že tuto munici, výbušniny, ionizující záření nebo radioaktivitu použil zhotovitel nebo poddodavatelé,
- e. přírodní katastrofy jako je zemětřesení, vichřice, blesk, tajfun, tornádo,
- f. opatření státních orgánů zakazující provádění díla.

3. Pokud se provedení předmětu díla nebo jeho částí za sjednaných podmínek stane nemožným v důsledku vzniku vyšší moci, strana, která se důvodů vyšší moci dovolává, vyzve druhou stranu o změnu smlouvy nebo má, za podmínek níže uvedených, právo od smlouvy odstoupit.

4. Pokud nedojde k dohodě o změně smlouvy, má strana, která se důvodně odvolala na vyšší moc, právo odstoupit od smlouvy. Účinnost odstoupení nastává v tomto případě dnem doručení oznámení o odstoupení druhé smluvní straně.

5. Zhotovitel se nemůže odvolávat na vyšší moc, pokud její účinky nastaly v době, ve které je zhotovitel v prodlení.

6. Případy zásahu vyšší moci nebo výjimečné okolnosti, které mají vliv na plnění smlouvy, oznámí zhotovitel objednateli nejpozději do 24 hodin ode dne vzniku okolnosti. K oznámení přiloží odpovídající důkazy (fotodokumentace apod.).

7. Důsledky z vyšší moci může každá strana uplatnit nejpozději do 15 dnů po zjištění vzniku vyšší moci.

ČL. XXV. Závěrečná ujednání

1. Smlouva obsahuje úplné ujednání o smlouvě a všech náležitostech, které strany měly a chtěly ve smlouvě ujednat, a které považují za důležité pro závaznost smlouvy.
2. Žádný projev stran učiněný při jednání o smlouvě ani projev učiněný po uzavření smlouvy nesmí být vykládán v rozporu s výslovnými ustanoveními smlouvy a nezakládá žádný závazek žádné ze stran.
3. Zhotovitel nemůže bez předchozího písemného souhlasu objednatele postoupit svá práva a povinnosti plynoucí ze smlouvy třetí osobě.
4. Smluvní strany si nepřejí, aby nad rámec výslovných ustanovení smlouvy byly jakékoliv povinnosti a práva dovozovány z dosavadní či budoucí praxe zavedené mezi stranami či zvyklostí zachovávaných obecně či v odvětví týkajícím se předmětu plnění smlouvy, ledaže je ve smlouvě výslovně sjednáno jinak. Vedle shora uvedeného si smluvní strany potvrzují, že si nejsou vědomy žádných dosud mezi nimi zavedených obchodních zvyklostí či praxe.
5. Smluvní strany se dohodly, že schválení, potvrzení a souhlasy nebudou bez rozumného důvodu zdržovány nebo zpoždovány.
6. Smluvní strany si sdělily všechny skutkové a právní okolnosti, o nichž k datu podpisu této smlouvy věděly nebo vědět musely, a které jsou relevantní ve vztahu k uzavření smlouvy. Kromě ujistění, která si strany poskytly ve smlouvě, nebude mít žádná ze stran žádná další práva a povinnosti v souvislosti s jakýmikoliv skutečnostmi, které vyjdou najevo a o kterých neposkytla druhá strana informace při jednání o smlouvě. Výjimkou budou případy, kdy daná strana úmyslně uvedla druhou stranu ve skutkový omyl ohledně předmětu smlouvy.
7. Práva smluvních stran vyplývající ze smlouvy či jejího porušení se promlčují ve lhůtě 10 let ode dne, kdy právo mohlo být uplatněno poprvé.
8. Písemnosti se považují za doručené i v případě, že kterákoliv ze smluvních stran její doručení odmítne či jinak znemožní.
9. Smluvní strany shodně prohlašují, že si smlouvu před jejím podpisem přečetly a že byla uzavřena po vzájemném projednání podle jejich pravé a svobodné vůle určitě, vážně a srozumitelně, nikoliv v tísní nebo za nápadně nevýhodných podmínek, a že se dohodly o celém jejím obsahu, což stvrzují svými podpisy.
10. Neplatnost, neúčinnost nebo nevynutitelnost jakéhokoliv ustanovení smlouvy nemá za následek neplatnost, neúčinnost nebo nevynutitelnost ostatních ustanovení smlouvy.
11. V případě rozporu mezi textem smlouvy a obchodními podmínkami mají přednost obchodní podmínky.
12. Smluvní strany se zavazují veškeré spory vzniklé ze smlouvy primárně řešit smírnou cestou.
13. Smluvní strany pro jejich právní vztahy vylučují úpravu smlouvy uzavíranou adhezním způsobem obsaženou v § 1799 a § 1800 zákona č. 89/2012 Sb., občanského zákoníku, ve znění pozdějších předpisů.
14. Smluvní strany výslovně prohlašují, že jednotlivá ustanovení smlouvy vč. jejich práv a povinností jsou jim srozumitelná, pochopitelná a že je jim jejich význam znám a pro žádnou smluvní stranu nejsou zvláště nevýhodná.

15. Objednatel a zhotovitel se zavazují, že obchodní a technické informace, které jim byly svěřeny smluvní stranou, nezpřístupní třetím osobám bez přechozího písemného souhlasu druhé smluvní strany a nepoužijí tyto informace ani pro jiné účely než pro plnění podle smlouvy.

16. Smlouva nabývá platnosti a účinnosti dnem její podepsání oběma smluvními stranami.

V Mikulůvce dne 08.07.2024



za objednatele

Ing. Zdenek Marek, starosta



Ve Valašském Meziříčí dne



za zhotovitele

Jiří Švrčina, jednatel

VISTADOM s.r.o.

Kouty 26

757 01 Valašské Meziříčí

ič: 27835880 dič: CZ27835880

**KODEX
DODAVATELE ZAKÁZKY
KOUPALIŠTĚ MIKULŮVKA - ZASTŘEŠENÍ
POSEZENÍ, OPLECHOVÁNÍ FASÁDY**

ČI. I. FÉROVÁ HOSPODÁŘSKÁ SOUTĚŽ

Zhotovitel a jeho poddodavatelé se tímto hlásí k hodnotám férové hospodářské soutěže.

ČI. II. STŘET ZÁJMŮ

Zhotovitel a jeho poddodavatelé se tímto společně zavazuje předcházet jakémukoliv střetu zájmů při navazování obchodních vztahů, a to v jakékoliv formě. Tím se rozumí zejména propojení zaměstnanců objednatele a zhotovitele, ať už na úrovni rodinné, bez ohledu na stupeň příbuzenství, politické, přátelské či jiné.

ČI. III. PŘIJATELNÉ PRACOVNÍ PODMÍNKY

1. Zhotovitel a jeho poddodavatelé se tímto hlásí k hodnotám zajištění důstojných pracovních podmínek osob podílejících se na plnění smlouvy.
2. Zhotovitel a jeho poddodavatelé budou dodržovat veškerá ustanovení právních předpisů, která se týkají minimální mzdy, bezpečnosti práce, přijatelných pracovních podmínek a poskytování spravedlivé odměny za práci. Součástí společně přejetého závazku je i to, že zhotovitel a jeho poddodavatelé se vyvarují jakékoliv snahy, ať už zjevné či skryté, která by směřovala k obcházení pracovněprávních předpisů, např. nelegálního zaměstnávání osob.

ČI. IV. ZÁKAZ DISKRIMINACE A ZAJIŠTĚNÍ ROVNÝCH PŘÍLEŽITOSTÍ

1. Zhotovitel a jeho poddodavatelé se tímto společně hlásí k hodnotám odsuzujícím diskriminaci v jakékoliv podobě, resp. k hodnotám zajišťujícím rovné příležitosti všech skupin osob bez ohledu na rozdíly mezi nimi.
2. Zhotovitel a jeho poddodavatelé budou potírat zejména nerovné zacházení vznikající na základě rasy, etnického původu, pohlaví, sexuální orientace, přesvědčení či světového názoru.

ČI. V. EKONOMICKÉ ASPEKTY

1. Zhotovitel a jeho poddodavatelé se tímto společně hlásí k hodnotám odsuzujícím jednání nežádoucí z ekonomického hlediska. Tím se rozumí zejména snaha o praní špinavých peněz, snaha o legalizaci nezákonných a neetických zisků, důvěryhodnost zhotovitele z hlediska sídla podnikání a realizace finančních transakcí (sídlo zhotovitele nebo platební instituce, kterou používá, se nesmí nacházet v zemi zapsané na seznamu zemí nespolutracujících daňových jurisdikcí vytvořených Evropskou unií).
2. Současně s tím se zhotovitel a jeho poddodavatelé zavazují, že všem svým obchodním partnerům v poddodavatelském řetězci zajistí férové smluvní podmínky.
3. Zhotovitel nastaví s poddodavatelem stejnou nebo kratší splatnosti faktur jaká je ujednána ve smlouvě mezi objednatelem a zhotovitelem.

ČI. VI. EKOLOGICKÉ ASPEKTY

1. Zhotovitel a jeho poddodavatelé se tímto společně hlásí k hodnotám odsuzujícím jednání nežádoucí z ekologického hlediska.
2. Zhotovitel a jeho poddodavatelé se vyvarují jakékoliv jednání, které je v rozporu se správním či trestním právem a jehož cílem, vedlejším efektem či konečným nebo dílčím důsledkem je poškozování životního prostředí v jakékoliv formě ať už z hlediska ekologické zátěže, nežádoucího vlivu na lidský organismus či živou a neživou přírodu, vypouštění zplodin do ovzduší, nebo jakoukoliv obdobnou činnost.

ČI. VII. FÉROVÉ PODMÍNKY V DODAVATELSKÉM ŘETĚZCI

1. Zhotovitel je povinen dbát férových vztahů mezi ním a jeho poddodavateli (dále společně jako „účastníci dodavatelského řetězce“) na všech úrovních dodavatelského řetězce, jakož i v rámci organizačních struktur jednotlivých účastníků dodavatelského řetězce (zejména ve vztahu k jejich zaměstnancům).
2. Zhotovitel je povinen dbát na vytvoření prostředí, v němž budou všichni účastníci dodavatelského řetězce vytvářet férové a efektivní partnerství, kdy budou dodržovat veškerá zákonná i sjednaná pravidla (zejména pravidla platebního styku a práva a povinnosti zaměstnanců podílejících se na plnění veřejné zakázky) a jejich společnou snahou bude dosažení nejvyšší kvality plnění (včetně zohlednění sociálních, environmentálních i ekonomických aspektů) za vynaložené veřejné prostředky.
3. Břemeno praktického naplňování pravidel leží na každém dotčeném účastníkovi dodavatelského řetězce. Jednotliví účastníci dodavatelského řetězce mají právo na férové platební podmínky a řádné a včasné placení jejich pohledávek vzniklých v souvislosti s řádným plněním jejich povinností při plnění veřejné zakázky. Svévolné a neoprávněné neplacení či zdržování plateb je nepřipustné.
4. Pravidla řádného a včasného placení musí fungovat jak ve vztahu mezi objednatelem a zhotovitelem, tak i na všech úrovních dodavatelského řetězce, tedy na všech úrovních plnění smlouvy.
5. Veškerá smluvní ustanovení týkající se plateb za plnění smlouvy v rámci dodavatelského řetězce musí obsahovat úpravu podmínek placení, která stanoví placení ve lhůtě nepřesahující 30 dnů od výzvy k zaplacení či doručení faktury anebo ode dne obdržení zboží nebo služby, podle toho, který z těchto dnů nastal později. Bylo-li však ujednáno převzetí zboží nebo služby, popřípadě ověření, zda bylo řádně splněno, pak ode dne převzetí, popřípadě ověření.
6. Každý účastník dodavatelského řetězce by měl s určitostí vědět, kolik a kdy mu bude zaplaceno.

ČI. VIII. POUŽITÍ KODEXU

Zhotovitel a jeho poddodavatelé se budou při plnění smlouvy řídit kodexem.

ČI. IX. KONTROLA PLNĚNÍ KODEXU

1. Objednatel je oprávněn kontrolovat, zda jsou podmínky naplňovány.

2. Účastníci dodavatelského řetězce poskytnou objednateli součinnost a aktivně budou při kontrole plnění smlouvy aktivně spolupracovat.

V Mikulůvce dne 08.07.2021 ve Valašském Meziříčí dne



za objednatele
Ing. Zdeněk Marek, starosta



VISTADOM s.r.o.

Kouty 26
757 01 Valašské Meziříčí
IČ: 27835880 dič: CZ27835880



za zhotovitele
Jiří Švrčina, jednatel

Příloha č. 3: Seznam poddodavatelů

Seznam poddodavatelů

pořadové číslo poddávky	IČO poddávatele	název nebo obchodní firma, u fyzické osoby jméno, příjmení poddávatele	sídlo, u fyzické osoby jméno, příjmení poddávatele	popis části předmětu plnění poddávatelem	podíl poddávky v % z ceny díla s DPH
bez poddávatele					
Podíl poddávatelů v % celkem					

V Mikulůvce dne 08.07.2024



za objednatele
Ing. Zdeněk Marek Štařosta



Ve Valašském Meziříčí dne



VISTADOM s.r.o.
Kouty 26
757 01 Valašské Meziříčí
iČ: 27835880 diČ: CZ27835880

za zhotovitele
Jiří Švrčina, jednatel

Příloha č. 4: Soupis stavebních prací, dodávek a služeb

REKAPITULACE STAVBY

Kód: PMuB
Stavba: Koupaliště Mikulůvka - zastřešení posezení, vícepráce oplechování fasády

KSO:
Místo: Mikulůvka

CC-CZ:
Datum: 05.06.2024

Zadavatel:
Obec Mikulůvka

IČ:
DIČ:

Uchazeč:
Vistadom s.r.o.

IČ: 27835880
DIČ: CZ27835880

Projektant:

IČ:
DIČ:

Zpracovatel:
Vojtěch Zeman

IČ:
DIČ:

Poznámka:

Cena bez DPH			373 394,74
DPH základní	Sazba daně 21,00%	Základ daně 373 394,74	Výše daně 78 412,90
DPH snížená	Sazba daně 12,00%	0,00	0,00
Cena s DPH v CZK			451 807,64

Projektant

Zpracovatel

Datum a podpis:

Razítko

Datum a podpis:

Razítko

Objednavatel

Uchazeč


ING. ZDENĚK MAREK


VISTADOM s.r.o.
Kouty 26
757 01 Valašské Meziříčí
iČ: 27835880 diČ: CZ27835880

Datum a podpis:

Razítko

Datum a podpis:

Razítko

07.07.2024



07.07.2024

REKAPITULACE OBJEKTŮ STAVBY A SOUPISŮ PRACÍ

Kód: PMuB

Stavba: Koupaliště Mikulůvka - zastřešení posezení, vícepráce oplechování fasády

Místo: Mikulůvka

Datum: 05.06.2024

Zadavatel: Obec Mikulůvka

Projektant:

Uchazeč: Vístadom s.r.o.

Zpracovatel:

Vojtěch Zeman

Kód	Popis	Cena bez DPH [CZK]	Cena s DPH [CZK]
Náklady z rozpočtů		373 394,74	451 807,64
01	Konstrukce zastřešení posezení u bazénu s krytinou z polykarbonátových desek	305 023,74	369 078,73
02	Vícepráce - dooplechování svislých částí fasády na objektu bazénu a strojovny	68 371,00	82 728,91

KRYCÍ LIST SOUPISU PRACÍ

Stavba:

Koupaliště Mikulůvka - zastřešení posezení, vícepráce oplechování fasády

Objekt:

01 - Konstrukce zastřešení posezení u bazénu s krytinou z polykarbonátových desek

KSO:

Místo: Mikulůvka

CC-CZ:

Datum: 05.06.2024

Zadavatel:

Obec Mikulůvka

IČ:

DIČ:

Uchazeč:

Vistadom s.r.o.

IČ:

27835880

DIČ:

CZ27835880

Projektant:

IČ:

DIČ:

Zpracovatel:

Vojtěch Zeman

IČ:

DIČ:

Poznámka:

Cena bez DPH

305 023,74

	Základ daně	Sazba daně	Výše daně
DPH základní	305 023,74	21,00%	64 054,99
DPH snížená	0,00	12,00%	0,00

Cena s DPH

v CZK

369 078,73

Projektant

Zpracovatel

Datum a podpis:

Razítko

Datum a podpis:

Razítko

08.07.2024

Objednavatel



8.7.2024

Uchazeč


VISTADOM s.r.o.
Kouty 26
757 01 Valašské Meziříčí
IČ: 27835880 dič: CZ27835880

Datum a podpis:

Razítko

Datum a podpis:

Razítko

REKAPITULACE ČLENĚNÍ SOUPISU PRACÍ

Stavba:

Koupaliště Mikulůvka - zastřešení posezení, vícepráce oplechování fasády

Objekt:

01 - Konstrukce zastřešení posezení u bazénu s krytinou z polykarbonátových desek

Místo: Mikulůvka
Zadavatel: Obec Mikulůvka
Uchazeč: Vistadom s.r.o.

Datum: 05.06.2024
Projektant:
Zpracovatel: Vojtěch Zeman

Kód dílu - Popis

Cena celkem [CZK]

Kód dílu - Popis	Cena celkem [CZK]
Náklady ze soupisu prací	305 023,74
HSV - Práce a dodávky HSV	49 221,93
2 - Zakládání	16 353,99
9 - Ostatní konstrukce a práce, bourání	28 585,46
998 - Přesun hmot	4 282,48
PSV - Práce a dodávky PSV	242 666,31
762 - Konstrukce tesařské	112 006,12
765 - Krytina skládaná	93 666,87
766 - Konstrukce truhlářské	9 891,11
783 - Dokončovací práce - nátěry	27 102,21
VRN - Vedlejší rozpočtové náklady	13 135,50
VRN3 - Zařízení staveniště	2 919,00
VRN4 - Inženýrská činnost	5 838,00
VRN7 - Provozní vlivy	4 378,50

SOUPIS PRACÍ

Stavba:

Koupaliště Mikulůvka - zastřešení posezení, vícepráce oplechování fasády

Objekt:

01 - Konstrukce zastřešení posezení u bazénu s krytinou z polykarbonátových desek

Místo: Mikulůvka

Datum: 05.06.2024

Zadavatel: Obec Mikulůvka

Projektant:

Uchazeč: Vistadom s.r.o.

Zpracovatel: Vojtěch Zeman

PČ	Typ	Kód	Popis	MJ	Množství	J.cena [CZK]	Cena celkem [CZK]
Náklady soupisu celkem							305 023,74
D	HSV		Práce a dodávky HSV				49 221,93
D	2		Zakládání				16 353,99
1	K	274321511	Základové pasy ze ŽB bez zvýšených nároků na prostředí tř. C 25/30	m3	1,258	4 100,00	5 157,80
2	K	274351121	Zřízení bednění základových pasů rovného	m2	10,736	394,00	4 229,98
3	K	274351122	Odstranění bednění základových pasů rovného	m2	10,736	74,00	794,46
4	K	274361821	Výztuž základových pasů betonářskou ocelí 10 505 (R)	t	0,118	52 303,00	6 171,75
D	9		Ostatní konstrukce a práce, bourání				28 585,46
5	K	985331212	Dodatečné vlepování betonářské výztuže D 10 mm do chemické malty včetně vyvrtání otvoru	m	6,000	1 281,00	7 686,00
6	M	13021012	tyč ocelová kruhová žebírková DIN 488 jakost B500B (10 505) výztuž do betonu D 10mm	t	0,012	28 847,00	346,16
8	K	985331912	Příplatek k dodatečnému vlepování betonářské výztuže za délku do 1 m jednotlivě	m	3,900	127,00	495,30
44	K	vp-01	Demontáž stávající konstrukce zastřešení terasy vč. sloupků, krytiny (z velké části již provedeno)		1,000	20 058,00	20 058,00
D	998		Přesun hmot				4 282,48
7	K	998012041	Přesun hmot pro budovy monolitické s omezením mechanizace pro budovy v do 6 m	t	4,304	995,00	4 282,48
D	PSV		Práce a dodávky PSV				242 666,31
D	762		Konstrukce tesařské				112 006,12
41	K	762085103	Montáž kotevnic želez, příložek, patek nebo táhel	kus	5,000	199,00	995,00
42	M	54825003	kotevní patka tvaru U široká 140x120x4,0 20x250mm	kus	5,000	447,00	2 235,00
29	K	762331811	Demontáž vázaných kcí krovů z hranolů průřezové pl do 120 cm2	m	19,800	55,00	1 089,00
34	K	762341210	Montáž bednění střech rovných a šikmých sklonu do 60° z hrubých prken na sraz tl do 32 mm	m2	23,843	121,00	2 885,00
35	M	60515111	řezivo jehličnaté boční prkno 20-30mm	m3	0,715	7 998,00	5 718,57
30	K	762341811	Demontáž bednění střech z prken	m2	32,513	38,00	1 235,49
32	K	762342511	Montáž kontralatí na podklad bez tepelné izolace	m	21,600	17,00	367,20
33	M	60514114	řezivo jehličnaté lať impregnovaná dl 4 m	m3	0,062	8 062,00	499,84
21	K	762723311	Montáž prostorové vázané kce z lepených hranolů průřezové pl do 120 cm2	m	39,100	238,00	9 305,80
22	K	762723321	Montáž prostorové vázané kce z lepených hranolů průřezové pl přes 120 do 224 cm2	m	124,950	294,00	36 735,30
23	M	61223210	hranol konstrukční BSH vrstvený lepený pohledový	m3	2,705	16 223,00	43 883,22
24	K	762795000	Spojovací prostředky pro montáž prostorových vázaných kcí	m3	2,705	1 057,00	2 859,19
25	K	998762111	Přesun hmot tonážní pro kce tesařské s omezením mechanizace v objektech v do 6 m	t	1,707	2 459,00	4 197,51
D	765		Krytina skládaná				93 666,87

PČ	Typ	Kód	Popis	MJ	Množství	J.cena [CZK]	Cena celkem [CZK]	
9	K	765142021	Montáž krytiny z polykarbonátových komůrkových desek rovných na dřevěnou konstrukci	m2	76,285	342,00	26 089,47	
10	M	1815111524	Deska polykarbonátová dutinková MULTICLEAR 16 5X 2UV antracit 2100x6000 mm	m2	88,200	422,00	37 220,40	
11	M	1815401125	Profil upevňovací spodní/horní hliníkový délka 6 m	kus	14,000	487,00	6 818,00	
12	M	1815401098	Krytka upevňovacího profilu hliníková elox antracit délka 6,1 m	m	85,400	107,00	9 137,80	
13	M	1815401063	Těsnění pryžové do upevňovacího profilu pro polykarbonátové desky	m	160,000	30,00	4 800,00	
14	M	1815401068	Koncovka plastová na upevňovací profil s krytkou	kus	14,000	27,00	378,00	
15	M	1815401217	Profil U ukončovací s okapnicí hliníkový elox antracit 16 mm délka 6,4 m	m	32,000	78,00	2 496,00	
16	M	1815401221	Profil U ukončovací hliníkový 16 mm délka 6 m	m	18,000	65,00	1 170,00	
17	M	1815401045	Samolepicí pěnová páska šedá tloušťka 3x60 mm, délka 30m	m	90,000	13,00	1 170,00	
18	M	2470151710	Šroub závitotvorný EJOT JA3 6,5x100 mm (100 ks/bal.)	kus	300,000	12,00	3 600,00	
19	M	1815401028	Páska prachotěsná ventilační AD 3538 šířka 38 mm délka 33 m	m	33,000	21,00	693,00	
20	K	998765111	Přesun hmot tonážní pro krytiny skládané s omezením mechanizace v objektech v do 6 m	t	0,060	1 570,00	94,20	
D	766	Konstrukce truhlářské						9 891,11
36	K	766412212	Montáž obložení stěn pl přes 5 m2 palubkami z měkkého dřeva š přes 60 do 80 mm	m2	12,283	269,00	3 304,13	
37	M	61191178	palubky obkladové smrk profil klasický 15x96mm jakost A/B	m2	13,511	364,00	4 918,00	
31	K	766421821	Demontáž truhlářského obložení pohledů z palubek	m2	10,115	165,00	1 668,98	
D	783	Dokončovací práce - nátěry						27 102,21
38	K	783101401	Ometení podkladu truhlářských konstrukcí před provedením nátěru	m2	12,283	6,00	73,70	
39	K	783123111	Jednonásobný napouštěcí fungicidní akrylátový nátěr truhlářských konstrukcí	m2	12,283	86,00	1 056,34	
43	K	783168101	Lazurovací jednonásobný olejový nátěr truhlářských konstrukcí	m2	24,566	101,00	2 481,17	
26	K	783201401	Ometení tesařských konstrukcí před provedením nátěru	m2	86,364	5,00	431,82	
27	K	783223011	Napouštěcí jednonásobný akrylátový biocidní nátěr tesařských prvků nezabudovaných do konstrukce	m2	86,364	56,00	4 836,38	
28	K	783268111	Lazurovací dvojnásobný olejový nátěr tesařských konstrukcí	m2	86,364	211,00	18 222,80	
D	VRN	Vedlejší rozpočtové náklady						13 135,50
D	VRN3	Zařízení staveniště						2 919,00
45	K	030001000	Zařízení staveniště	%	1,000	2 919,00	2 919,00	
D	VRN4	Inženýrská činnost						5 838,00
46	K	040001000	Inženýrská činnost	%	2,000	2 919,00	5 838,00	
D	VRN7	Provozní vlivy						4 378,50
47	K	070001000	Provozní vlivy	%	1,500	2 919,00	4 378,50	

KRYCÍ LIST SOUPISU PRACÍ

Stavba:

Koupaliště Mikulůvka - zastřešení posezení, vícepráce oplechování fasády

Objekt:

02 - Vícepráce - dooplechování svislých částí fasády na objektu bazénu a strojovny

KSO:

Místo: Mikulůvka

CC-CZ:

Datum: 05.06.2024

Zadavatel:

Obec Mikulůvka

IČ:

DIČ:

Uchazeč:

Vistadom s.r.o.

IČ:

27835880

DIČ:

CZ27835880

Projektant:

IČ:

DIČ:

Zpracovatel:

Vojtěch Zeman

IČ:

DIČ:

Poznámka:

Cena bez DPH 68 371,00

	Základ daně	Sazba daně	Výše daně
DPH základní	68 371,00	21,00%	14 357,91
DPH snížená	0,00	12,00%	0,00

Cena s DPH v CZK 82 728,91

Projektant

Zpracovatel

Datum a podpis:

08.07.2024

Razítko



Datum a podpis:

8.7.2024

Razítko

Objednavatel

Marek Zdeněk

ING. ZDENĚK MAREK

Uchazeč

Jiří Vistadom

VISTADOM s.r.o.
Kouty 26
757 01 Valašské Meziříčí
iČ: 27835880 dič: CZ27835880

Datum a podpis:

Razítko

Datum a podpis:

Razítko

REKAPITULACE ČLENĚNÍ SOUPISU PRACÍ

Stavba:

Koupaliště Mikulůvka - zastřešení posezení, vícepráce oplechování fasády

Objekt:

02 - Vícepráce - dooplechování svislých částí fasády na objektu bazénu a strojovny

Místo: Mikulůvka

Datum: 05.06.2024

Zadavatel: Obec Mikulůvka

Projektant:

Uchazeč: Vistadom s.r.o.

Zpracovatel: Vojtěch Zeman

Kód dílu - Popis

Cena celkem [CZK]

Náklady ze soupisu prací

68 371,00

PSV - Práce a dodávky PSV

68 371,00

764 - Konstrukce klempířské

68 371,00

SOUPIS PRACÍ

Stavba:

Koupaliště Mikulůvka - zastřešení posezení, vícepráce oplechování fasády

Objekt:

02 - Vícepráce - dooplechování svislých částí fasády na objektu bazénu a strojovny

Místo: Mikulůvka

Datum: 05.06.2024

Zadavatel: Obec Mikulůvka

Projektant:

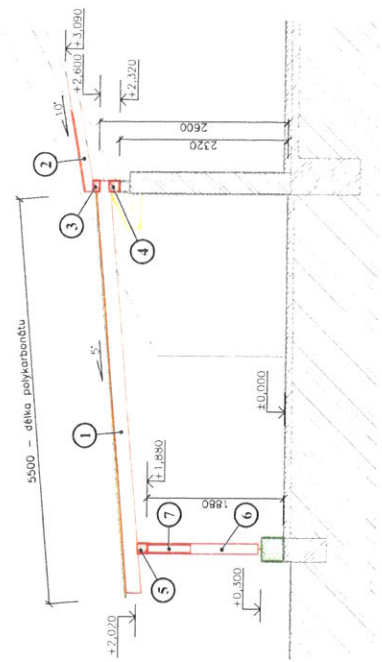
Uchazeč: Vistadom s.r.o.

Zpracovatel: Vojtěch Zeman

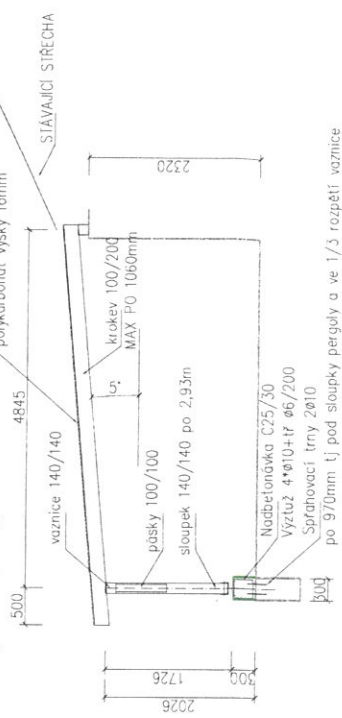
PČ	Typ	Kód	Popis	MJ	Množství	J.cena [CZK]	Cena celkem [CZK]
Náklady soupisu celkem							68 371,00
D	PSV		Práce a dodávky PSV				68 371,00
D	764		Konstrukce klempířské				68 371,00
1	K	764121411.1	Oplechování fasády plechem MAT antracit vč. difúzní fólie, kontralatě a bednění	m2	44,220	1 450,00	64 119,00
2	K	764233438.1	Spojovací materiál prop klempířské konstrukce	balení	1,000	2 000,00	2 000,00
5	K	998764112	Přesun hmot tonážní pro konstrukce klempířské s omezením mechanizace v objektech v přes 6 do 12 m	t	0,563	4 000,00	2 252,00

Příloha č. 5: Výkresová část

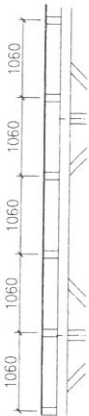
Řez A-A'



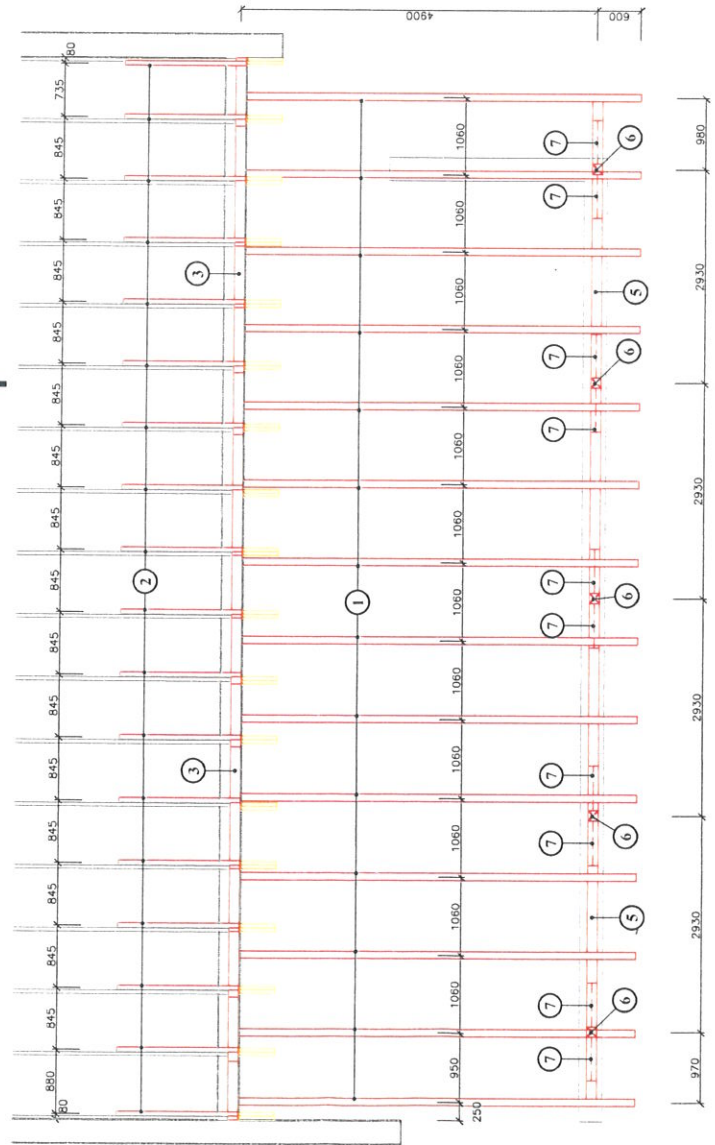
Příloha 1 Příčný řez pergolou



Pohled na jednu vazbu



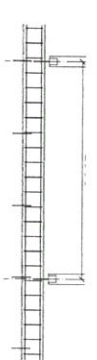
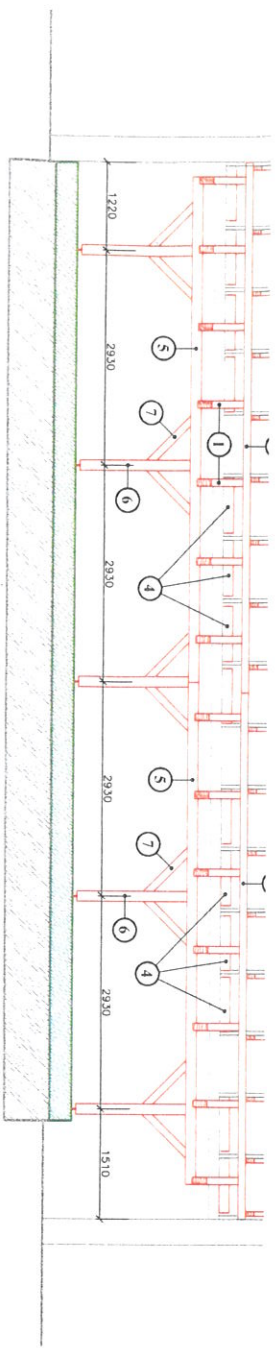
Půdorys



"P"

Pohled "P"



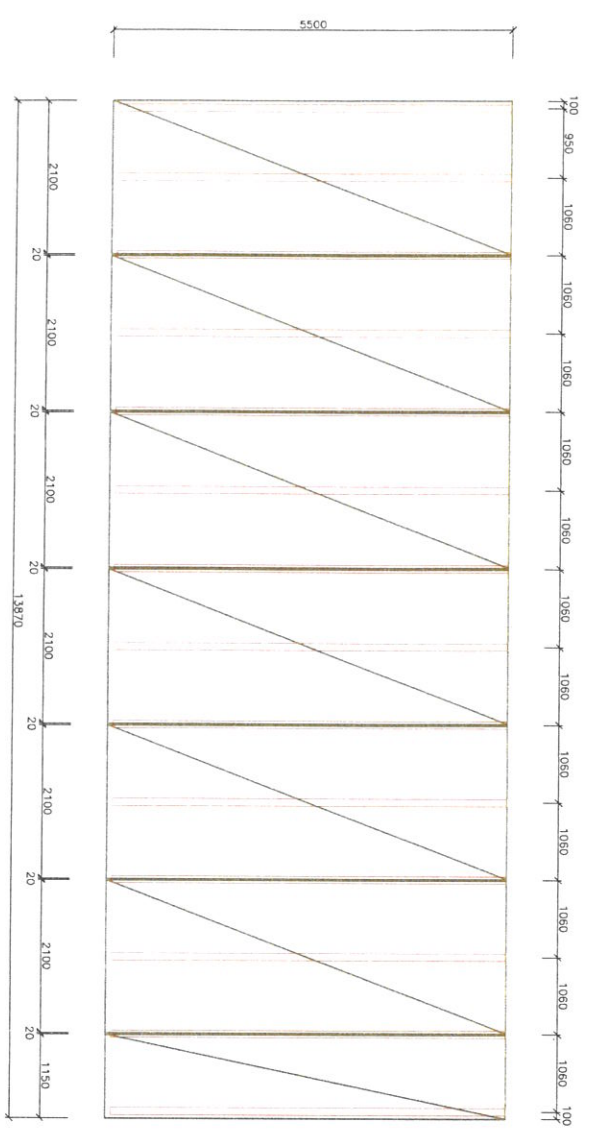


VÝPIS PRVKŮ KROVU

Č. PRVKU	NÁZEV	PROHL. (mm)	DELKA (m)	KS CELKEM
1	KROKVE PRŮBEŽNÁ	100/200	5,60	14
2	KROKVE PRŮBEŽNÁ	60/120	1,70	18
3	POZEDNICE	140/100	7,25	2
4	POZEDNICE (mezi stávajícími krokvemi)	140/140	0,75	14
5	VAZNIČKA	140/140	6,90	2
6	SLUPEK	140/140	1,55	5
7	PRÁSEK	100/100	0,85	10

K jednotlivým rozměrům, sítěřných prvků je nutno připočítat prozrah (cca 10 %)

Uložení polykarbonátových desek tl. 16mm - Antracit



ZNAČENÍ HMOT GRAFICKY

- Stávající konstrukce
- Nové řešebné konstrukce z hromadného řeziva
- Demontované konstrukce části stávajícího krovu
- Zastřešení stávajícího zblídku železobetonovým pásem
- Deska polykarbonátové dutinkové MULTICLEAR 16 SX 2UV o tloušťce 2100x6000 mm (celkem 7ks)

S WHG

AKCE	MÍSTO	Mikulovské [694479]
Konstrukce přístřešku u koupaliště Mikulůvka	č.paneel: 595_4101	
GENEKLÁNÍ	SWHG s.r.o.	
PROJEKCI	Olešská 87/3, Řeporyje, 155 00 Praha 5	dokumentace pro provádění stavby
AUTORIZOVANÍ	Ing. Michal Poděšva, Křížna 35/637, Valašské Meziříčí 75701	
INVESTOR	Obec Mikulůvka	
VÝMĚRA	Vojtěch Zeman	listopad 06/2024
OBJEKT	Koupaliště Mikulůvka	ARCH. ČÍS. 6M44
ČÁSTI	Zastřešení posezení koupaliště	MĚŠTNO
VÝKRES	Konstrukční řešení přístřešku s krytinou z polykarbonátu	CS.VMK 1:50

D.1.1-01