

SMLOUVA O DÍLO

Smluvní strany:

Mostecká montážní a.s.

se sídlem Na Poříčí 1071/17, Nové Město, 110 00 Praha 1

IČO: 25493507

zapsaná v obchodním rejstříku vedeném Městským soudem v Praze, oddíl B, vložka 25273 bankovní

spojení: x

číslo účtu: x

zastoupena Danielem Černým – předsedou představenstva, Martinem Stříbrným – členem představenstva

kontakt pro smluvní účely: e-mail: x tel.: x

(dále jen „**zhotovitel**“)

a

MERO ČR, a.s.

se sídlem Kralupy nad Vltavou, Veltruská 748, PSČ 278 01

IČO: 60193468

zapsaná v obchodním rejstříku vedeném Městským soudem v Praze, oddíl B, vložka 2334

bankovní spojení: x

číslo účtu: x

zastoupena Ing. Jaroslavem Pantůčkem, předsedou představenstva a Ing. Branislavem Posuchem, členem představenstva

kontakt pro smluvní účely: e-mail: x, tel.: x

(dále jen „**objednatel**“)

uzavírají v souladu s ust. § 2586 a násl. zákona č. 89/2012 Sb., občanského zákoníku, ve znění pozdějších předpisů (dále jen „**občanský zákoník**“) tuto smlouvu o dílo (dále jen „**smlouva**“):

Čl. I

Předmět smlouvy

- 1.1. Zhotovitel se zavazuje provést na svůj náklad a nebezpečí pro objednatele dílo spočívající v **rekonstrukci potrubních větví v areálu Centrálního tankoviště ropy Nelahozeves** (dále jen „**CTR Nelahozeves**“). Dílo zahrnuje zejména demontáž stávajících potrubních větví, dodávku a montáž potrubních větví v rozsahu přílohy č. 1 této smlouvy (dále jen „**dílo**“), přičemž blíže je dílo specifikováno výkazem výměr dle přílohy č. 3 této smlouvy.
- 1.2. Součástí díla jsou rovněž následující práce a činnosti:
 - zajištění atestů a dokladů o požadovaných vlastnostech výrobků, prohlášení o shodě dle zákona č. 22/1997 Sb. a revizí veškerých vybraných technických zařízení s případným odstraněním uvedených závad,
 - zajištění všech nezbytných zkoušek a revizí podle ČSN a případných jiných právních, nebo technických předpisů platných v době provádění a předání díla, kterými bude prokázáno dosažení předepsané kvality a předepsaných technických parametrů díla,
 - odvoz a uložení veškerých vybouraných hmot a stavební suti na skládku, včetně poplatku za uskladnění v souladu s ustanoveními zákona č. 541/2020 Sb., o odpadech
 - uvedení všech povrchů dotčených stavbou do původního stavu.
- 1.3. Objednatel se zavazuje převzít provedené dílo od zhotovitele a zaplatit zhotoviteli cenu za dílo (jak je definována v čl. IV této smlouvy).

Čl. II

Provedení díla

- 2.1 Zhotovitel se zavazuje provádět dílo ve vzájemné spolupráci s objednatelem ve vazbě na provoz CTR Nelahozeves.

- 2.2 Zhotovitel se zavazuje provést dílo s odbornou péčí, v rozsahu a kvalitě podle této smlouvy a v době plnění (jak je definována v čl. III této smlouvy).
- 2.3 Zhotovitel se zavazuje provést dílo podle schváleného technologického postupu. Technologický postup bude vypracován zhotovitelem a odevzdán dvacet dní před začátkem zahájení realizace díla na staveništi ke schválení a připomínkování ze strany objednatele.
- 2.4 Zhotovitel je oprávněn pověřit provedením díla nebo jeho části jen takové poddodavatele, kteří byli předem písemně schváleni objednatelem, nebo jejichž jména byla uvedena v nabídce zhotovitele podané v zadávacím řízení, na základě kterého byla uzavřena tato smlouva. Poddodavatelem zhotovitele nesmí být osoba, na kterou se vztahují mezinárodní sankce dle právního předpisu účinného v době realizace díla. Zhotovitel je povinen takového poddodavatele nahradit jiným poddodavatelem předem písemně schváleným objednatelem, popř. je oprávněn plnit sám.
- 2.5 Zhotovitel se zavazuje opatřit vše, co je zapotřebí k provedení díla podle této smlouvy.
- 2.6 Zhotovitel je vázán příkazy objednatele ohledně způsobu provádění díla.
- 2.7 Objednatel má právo kontrolovat provádění díla a požadovat po zhotoviteli prokázání skutečného stavu provádění díla kdykoliv v průběhu trvání této smlouvy. V případě požadavku objednatele bude o provedené kontrole sepsán zápis s uvedením případných nedostatků či zjištění podepsaný oprávněnými zástupci obou smluvních stran. Jestliže zhotovitel neodstraní případné vady/nedostatky v provádění díla ani v přiměřené lhůtě mu k tomu objednatelem poskytnuté, je objednatel oprávněn odstoupit od smlouvy.
- 2.8 V případě uplatnění požadavku na změnu či rozšíření předmětu díla je zhotovitel povinen do 3 dnů od obdržení požadavku předložit objednateli položkový rozpis ceny na požadovanou změnu. Rozpis ceny bude vycházet z jednotkových cen, totožných jako jsou ceny v nabídce zhotovitele, která byla podkladem pro uzavření smlouvy o dílo. Není-li v nabídce zhotovitele tento výkon uveden a tudíž není stanovena jednotková cena, musí zhotovitel na základě požadavku objednatele zpracovat cenovou nabídku na požadovaný výkon, která musí být objednatelem odsouhlasena ještě před zahájením takových prací. Změna rozsahu díla musí být vždy specifikována v dodatku ke smlouvě o dílo. Provede-li zhotovitel jakékoli změny díla bez předchozí písemné dohody s objednatelem, vylučuje se jeho právo na jejich úhradu, jakož i na změnu sjednaného termínu plnění. Takto provedené změny plnění je zhotovitel povinen na výzvu objednatele odstranit.
- 2.9 Zhotovitel prohlašuje a stvrzuje svým podpisem, že prověřil správnost a úplnost všech smluvních podkladů pro provedení díla a považuje tyto smluvní podklady za úplné a bezvadné. Pokud by v průběhu provádění díla byly zjištěny rozpory a/nebo vady smluvních podkladů, nebude mít jejich řešení a navazující změna díla vliv na cenu díla sjednanou ve smlouvě o dílo. Od okamžiku uzavření smlouvy o dílo objednatel nenese odpovědnost za předané smluvní podklady, jejich obsah a kvalitu, která byla zhotovitelem přijata a odsouhlasena jako dostatečná a plně způsobilá pro bezvadné provedení díla. Zhotovitel není oprávněn uplatňovat u objednatele jakékoliv nároky v případě, že se prohlášení dle tohoto odstavce během provádění díla ukáže jako nepravdivé nebo neúplné. Není rovněž oprávněn z tohoto důvodu od smlouvy o dílo odstoupit nebo přerušit práce na díle a je povinen dokončit dílo řádně a včas ve sjednaných termínech. Zhotovitel se zavazuje provést na svůj náklad a nebezpečí i veškeré práce nebo činnosti anebo jiná plnění, i kdyby je smlouva o dílo výslovně neuváděla jako součást díla, pokud jejich provedení je nebo se stane nezbytným k řádnému provedení díla.

Čl. III

Místo plnění, termíny plnění díla

- 3.1 Místem plnění díla je Centrální tankoviště ropy Nelahozeves.
- 3.2 Termín zahájení realizace díla se stanovuje na den následující po nabytí účinnosti smlouvy.
- 3.3 Požadovaný termín – samotných prací na potrubí na staveništi, tedy demontáží a montáží potrubí se stanovuje na srpen 2024 – leden 2025. Skutečný termín zahájení prací na potrubí na staveništi dle bodu 3.5d),e) bude zhotoviteli sdělen objednatelem prostřednictvím e-mailu nejpozději 14 dnů předem.

- 3.4 Zhotovitel zrealizuje dílo dle harmonogramu uvedeného v příloze č. 3 této smlouvy. Harmonogram prací musí zohledňovat maximální délku realizace díla 5 měsíců. Termín dokončení a předání díla se stanovuje nejpozději na 31.01.2025, a to za předpokladu, že objednatel umožní zhotoviteli převzít staveniště nejpozději 1.9.2024. V případě prodloužení objednatele s předáním staveniště se o stejný počet dnů prodlužuje termín dokončení a předání díla.
- Zhotovitel je povinen vyklidit staveniště do 14 dnů od dokončení a předání díla.
- 3.5 Délka výrobních odstávek, ve kterých musí být provedeny konkrétní části díla:
- 2301-RO-700-CFT: maximální délka odstavky je 60 dní.
 - 301-RO-700-AFB: maximální délka odstavky je 60 dní.
 - 322-RO-600-ABF: maximální délka odstavky je 35 dní.
 - 222-RO-600-ABF: maximální délka odstavky je 30 hodin.
 - 331-RO-700-AFB: maximální délka odstavky je 336 hodin (14 dní).
- 3.6 Objednatel je oprávněn písemným příkazem (dále je „**příkaz k pozastavení**“) přerušit realizaci díla nebo jeho části a zhotovitel je povinen na základě příkazu k pozastavení na objednatelem požadovanou dobu provádění díla přerušit. V důsledku pozastavení realizace díla nebo jeho části se mění veškeré související termíny dokončení díla, a to tak, že tyto termíny se prodlouží o skutečnou dobu pozastavení.
- 3.7 Příkaz k pozastavení musí obsahovat rozsah díla nebo jeho části, jehož realizace se má pozastavit, a dobu přerušení. Účinnost příkazu k pozastavení nastává, pokud nebude objednatelem uveden pozdější termín, ke dni jeho doručení zhotoviteli.
- 3.8 Zhotovitel je povinen při pozastavení realizace díla nebo jeho části rozpracovanou část díla ve spolupráci s objednatelem náležitě zajistit. Objednatel je povinen při pozastavení realizace díla nebo jeho části uhradit zhotoviteli v prokázané výši s pozastavením související účelně vynaložené a objednatelem schválené náklady.

Čl. IV

Cena za dílo a platební podmínky

- 4.1 Smluvní strany se dohodly, že celková cena za řádné, včasné a bezvadné provedení díla činí **37.229.689,- Kč** (slovy třicet sedm milionů dvě stě dvacet devět tisíc šest set osmdesát devět korun českých) bez DPH (dále jen „**cena za dílo**“).
- Cena za dílo je rozdělena na následující části:
- Potrubní větev cena celkem 2301-RO-700-CFT: **12.479.808,- Kč** (slovy dvanáct milionů čtyři sta sedmdesát devět tisíc osm set osm korun českých) bez DPH.
 - Potrubní větev cena celkem 301-RO-700-AFB: **13.938.579,- Kč** (slovy třináct milionů devět set třicet osm tisíc pět set sedmdesát devět korun českých) bez DPH.
 - Potrubní větev cena celkem 322-RO-600-AFB: **1.924.484,- Kč** (slovy jeden milion devět set dvacet čtyři tisíc čtyři sta osmdesát čtyři korun českých) bez DPH.
 - Potrubní větev cena celkem 222-RO-600-AFB: **2.286.321,- Kč** (slovy dva miliony dvě stě osmdesát šest tisíc tři sta dvacet jeden korun českých) bez DPH.
 - Potrubní větev cena celkem 331-RO-700-AFB: **3.564.580,- Kč** (slovy tři miliony pět set šedesát čtyři tisíc pět set osmdesát korun českých) bez DPH.
 - Záplaty potrubí: **3.035.917,- Kč** (slovy tři miliony třicet pět tisíc devět set sedmnáct korun českých) bez DPH.
- 4.2 Cena za dílo je pevnou cenou. Smluvní strany si ujednávají, že kupní cena za věci obstarané zhotovitelem pro účely provedení díla je zahrnuta v ceně za dílo a cena za dílo nebude žádným způsobem upravována a na její výši nemá žádný vliv výše vynaložených nákladů souvisejících s provedením díla ani jakýchkoliv jiných nákladů či poplatků, k jejichž úhradě je zhotovitel na základě této smlouvy či obecně závazných právních předpisů povinen.
- 4.3 Smluvní strany si dohodly následující podmínky fakturace ceny za dílo:

- a) 100 % ceny za část díla podle bodu 4.1 a): bude fakturována po převzetí potrubní větve 2301-RO-700-CFT. K faktuře bude přiložen doklad o předání a převzetí příslušné potrubní větve do užívání, fakturováno bude dle bodu 4.5.
 - b) 100 % ceny za část díla podle bodu 4.1 b): bude fakturována po převzetí potrubní větve 301-RO-700-AFB. K faktuře bude přiložen doklad o předání a převzetí příslušné potrubní větve do užívání, fakturováno bude dle bodu 4.5.
 - c) 100 % ceny za část díla podle bodu 4.1 c): bude fakturována po převzetí potrubní větve 322-RO-600-AFB. K faktuře bude přiložen doklad o předání a převzetí příslušné potrubní větve do užívání, fakturováno bude dle bodu 4.5.
 - d) 100% ceny za část díla podle bodu 4.1 d): bude fakturována po převzetí potrubní větve 222-RO-600-AFB. K faktuře bude přiložen doklad o předání a převzetí příslušné potrubní větve do užívání, fakturováno bude dle bodu 4.5.
 - e) 100% ceny za část díla podle bodu 4.1 e): bude fakturována po převzetí potrubní větve 331-RO-700-AFB. K faktuře bude přiložen doklad o předání a převzetí příslušné potrubní větve do užívání, fakturováno bude dle bodu 4.5.
 - f) 100 % ceny za část díla podle bodu 4.1 f): bude fakturována po převzetí záplat potrubí. K faktuře bude přiložen doklad o předání a převzetí příslušné části díla do užívání, fakturováno bude dle bodu 4.5.
- 4.4 Případné neprovedené práce a dodávky (neprovedené i na základě rozhodnutí objednatele) budou z ceny za dílo odečteny
- 4.5 Cena za dílo bude fakturována následovně. Na částku odpovídající 100% ceny za příslušnou část díla vystaví zhotovitel objednateli fakturu – daňový doklad s náležitostmi vymezenými zákonem č. 235/2004 Sb., o dani z přidané hodnoty, v platném znění (dále jen „zákon o DPH“) poté, co je příslušná část díla provedena a předána objednateli v souladu s touto smlouvou. Zhotovitel je oprávněn fakturu vystavit až po dni podpisu protokolu o předání a převzetí části díla oběma smluvními stranami. Kopie protokolu o předání a převzetí části díla bude přílohou faktury.
- Objednatel má právo u každé faktury zadržet 10 % fakturované částky (dále jen „zádržné“), a to za účelem zajištění svých práv (práv z odpovědnosti za vady, smluvní pokuty, náhradu škody aj.) a nároků vůči zhotoviteli. Částka zádržného bude ponížena o veškeré finanční nároky a pohledávky uplatněné objednatelem vůči zhotoviteli dle této smlouvy. Konečná částka zádržného případně ponížena dle předchozí věty bude zhotoviteli vyplacena do 30 dnů od obdržení písemné výzvy zhotovitele k její úhradě, přičemž tuto výzvu je zhotovitel oprávněn odeslat po oboustranném podpisu protokolu o odstranění vad, s nimiž bylo dílo převzato.
- 4.6 Objednatel má právo proti ceně za dílo v souladu s ustanovením § 1982 a násl. občanského zákoníku započíst veškeré své splatné i nesplatné pohledávky vůči zhotoviteli, zejména pohledávky z titulu smluvních pokut, které bude zhotovitel povinen objednateli podle této smlouvy uhradit. Objednatel je oprávněn rovněž započíst pohledávky nejisté.
- 4.7 Faktury – daňové doklady doručí zhotovitel elektronicky na emailovou adresu fakturace@mero.cz, nejpozději pátý (5.) kalendářní den měsíce, který následuje po měsíci, ve kterém bylo poskytnuto plnění. Nebude-li zhotovitelem předložená faktura – daňový doklad obsahovat náležitosti vymezené zákonem o DPH a touto smlouvou, bude zhotoviteli faktura objednatelem vrácena do 10 kalendářních dnů po jejím obdržení jako doklad nesplňující předepsané náležitosti k doplnění či opravě. V tomto případě nemá zhotovitel nárok na zaplacení fakturované částky, úrok z prodlení ani jakoukoliv jinou sankci. Lhůta splatnosti počíná běžet znovu až ode dne doručení jím opravené nebo doplněné faktury – daňového dokladu. Na každé faktuře – daňovém dokladu musí být uvedeno číslo smlouvy, objednávky a kontaktní osoba.
- 4.8 Splatnost faktur – daňových dokladů činí 30 dnů od doručení objednateli.
- 4.9 Pokud bude DPH ze strany zhotovitele aplikovatelná, vyúčtuje zhotovitel tuto DPH při fakturaci ceny za dílo a zahrne ji do této faktury. DPH vyúčtovaná v souladu s tímto ustanovením smlouvy se stane součástí ceny za dílo. Pokud DPH nebude v souladu s předpisy upravujícími uplatnění DPH v České republice ze strany zhotovitele aplikovatelná, k ceně za dílo stanovené podle bodu 4.1 této smlouvy nebude připočtena žádná DPH.

- 4.10 Pro účely správného uplatnění DPH zhotovitel prohlašuje, že k datu podpisu této smlouvy je registrovaným plátcem DPH v České republice. V případě, že je zhotovitel registrovaným plátcem DPH v České republice, zavazuje se objednateli písemně oznámit skutečnost, že jeho registrace k DPH v České republice byla zrušena, a to do 15 dnů ode dne, kdy tato skutečnost nastala.
- 4.11 Pro účely správného uplatnění DPH objednatel prohlašuje, že k datu podpisu této smlouvy je registrovaným plátcem DPH v České republice. Objednatel se zavazuje zhotoviteli písemně oznámit skutečnost, že jeho registrace k DPH v České republice byla zrušena, a to do 15 dnů ode dne, kdy tato skutečnost nastala.
- 4.12 V případě, že je zhotovitel plátcem DPH usazeným v České republice, zavazuje se objednateli oznámit skutečnost, že v souladu s předpisy upravujícími uplatnění DPH v České republice přestal být považován za osobu usazenou v České republice, a to nejpozději do 15 dnů ode dne, kdy tato skutečnost nastala.
- 4.13 Zhotovitel je povinen na každou fakturu-daňový doklad uvést sdělení, že činnosti, které poskytuje při realizaci příslušného díla, jsou či nejsou považovány za stavební práce, které podle sdělení Českého statistického úřadu o zavedení Klasifikace produkce (CZ-CPA) uveřejněného ve Sbírce zákonů odpovídají číselnému kódu klasifikace CZ-CPA 41 až 43 platnému od 1. ledna 2015. Zhotovitel je povinen na každou fakturu-daňový doklad uvést poskytované stavební práce s uvedením číselného kódu klasifikace produkce CZ-CPA.
- 4.14 Zhotovitel se zavazuje vrátit bez zbytečného odkladu veškerou neoprávněně vyúčtovanou DPH, kterou objednatel zhotoviteli uhradil. Dále se zhotovitel zavazuje uhradit objednateli škodu, která by objednateli v důsledku nesprávně vyúčtované DPH zhotovitelem vznikla.
- 4.15 V případě, že se zhotovitel stane nespolehlivým plátcem ve smyslu zákona o DPH, popř. obecně závazného právního předpisu nahrazujícího zákon o DPH, uhradí objednatel DPH z přijatého zdanitelného plnění přímo příslušnému správci daně.
- 4.16 Objednatel není povinen hradit jakékoliv finanční částky podle této smlouvy na jiný bankovní účet, než ten, který je zřízen bankou ve prospěch zhotovitele, a současně, který je správcem daně zveřejněn způsobem umožňujícím dálkový přístup, a současně, který není veden poskytovatelem platebních služeb mimo Českou republiku.

ČI. V

Podmínky plnění díla

- 5.1 Veškerá správní či jiná povolení a rozhodnutí nezbytná k řádnému a nerušenému provádění díla zhotovitelem zajistí a obstará na své vlastní náklady a nebezpečí výlučně objednatel.
- 5.2 Zhotovitel se zavazuje, že pro realizaci díla použije dosud nepoužité výrobky, materiály a zařízení schválené pro použití v ČR, u kterých je při běžné údržbě a provozu předpoklad životnosti po dobu obvyklou. Zhotovitel je povinen provést dílo pouze z materiálů, zařízení a konstrukcí předepsaných v projektové dokumentaci. Pokud tyto nejsou stanoveny v předané projektové dokumentaci, je Zhotovitel povinen zajistit si od Objednatele písemný souhlas s navrženým materiálem, zařízením a konstrukcí, a to vždy před jejich zabudováním.
- 5.3 Objednatel se zavazuje na své vlastní náklady zajistit technický dozor nad prováděním díla a autorský dozor projektanta.
- 5.4 Zhotovitel je povinen na své náklady při provádění díla dodržovat nebo zajistit dodržování zejména:
- a) obecně závazných právních předpisů,
 - b) platných českých technických norem a/nebo EN norem a uznaných technických pravidel,
 - c) předpisů požární ochrany,
 - d) veškerých obecně závazných právních předpisů k zajištění bezpečnosti a ochrany zdraví při práci,
 - e) zákona č. 262/2006 Sb., zákoník práce, ve znění pozdějších předpisů (se zvláštním zřetelem na regulaci odměňování, pracovní doby, doby odpočinku mezi směnami atp.), zákona č. 435/2004 Sb., o zaměstnanosti, ve znění pozdějších předpisů (se zvláštním zřetelem na regulaci zaměstnávání cizinců), a to vůči všem osobám, které se na plnění díla podílejí a bez

ohledu na to, zda jsou práce na předmětu plnění prováděny bezprostředně zhotovitelem či jeho poddodavateli;

f) právních předpisů v oblasti nakládání s odpady, závadnými látkami, chemickými látkami a přípravky a právních předpisů na ochranu ovzduší,

g) vnitřních předpisů objednatele:

- SB-GŘ-50 Všeobecný bezpečnostní předpis MERO ČR, a.s., který je zveřejněn na webových stránkách objednatele <http://www.mero.cz/soubory-ke-stazeni/>
- SB-GŘ-02 Povolení na práci, který je zveřejněn na webových stránkách objednatele <http://www.mero.cz/soubory-ke-stazeni/>,
- SO-GŘ-02 Pravidla pro výkresovou dokumentaci v platném znění, která jsou zveřejněna na webových stránkách objednatele <http://www.mero.cz/soubory-ke-stazeni/>
- SO-PTŘ-07 Technická pravidla kvality ve firmě MERO ČR, a.s., který je zveřejněn na webových stránkách objednatele na adrese <http://www.mero.cz/soubory-ke-stazeni/>,
- SB-GŘ-52 Zajištění BP při práci v prostředí s nebezpečím výbuchu, <http://www.mero.cz/soubory-ke-stazeni/>.
- případných dalších vnitřních předpisů objednatele, s nimiž byl seznámen.

předpisů pro provozovaná zařízení, která jsou dotčena realizací díla, od objednatele a/nebo vlastníka a provozovatele těchto zařízení. Nebude-li dohodnuto jinak, tyto předpisy poskytne objednatel zhotoviteli při uzavření smlouvy.

5.5 Zhotovitel je dále povinen zajistit, aby dílo bylo prováděno kvalifikovanými osobami majícími potřebné odborné znalosti a dostatečné zkušenosti, a činit při provádění díla taková opatření, aby jeho činností nedošlo ke škodám na majetku objednatele, nebo třetích osob anebo k poškození zdraví objednatele nebo třetích osob, jimž by objednatel za takto způsobenou škodu odpovídal.

5.6 Zhotovitel je povinen ve vztahu ke každému svému pracovníkovi nebo pracovníkovi každého svého subdodavatele, který není občanem ČR nebo mu není příslušnými právními předpisy postaven na roveň, a který se bude podílet na zhotovení díla, uložit u objednatele kopie níže uvedených dokladů, které bude v případě jakékoliv změny bezodkladně aktualizovat:

- a) platné povolení zhotovitele k zaměstnávání cizinců na volná pracovní místa vydané příslušným úřadem práce, v jehož obvodu je dílo prováděno;
- b) doklad prokazující, že pracovník je zaměstnancem zhotovitele nebo je s ním ve smluvním vztahu a je zdravotně a sociálně pojištěn v rozsahu zákonné povinnosti;
- c) platné vízum pracovníka nad 90 dnů za účelem zaměstnání nebo povolení k dlouhodobému pobytu za účelem zaměstnání;
- d) platné povolení k zaměstnání pracovníka vydané příslušným úřadem práce, v jehož obvodu je práce vykonávána. Povolení musí být vydáno k práci pro zhotovitele a musí obsahovat jeho název a IČO, pracovní zařazení zaměstnance a místo výkonu práce a údaj o době platnosti povolení;
- e) aktuální výpis z trestního rejstříku.

Smluvní strany shodně prohlašují, že uvedené dokumenty jsou u objednatele uloženy pouze pro účely případné kontroly ze strany orgánů veřejné moci a objednatel není oprávněn s nimi v jiných případech jakkoli nakládat.

5.7 Zhotovitel je povinen vést po celou dobu provádění díla a po dobu odstraňování veškerých vad stavební deník, a to v souladu se stavebním zákonem a vyhláškou č. 499/2006 Sb. Stavební deník musí být veden v českém jazyce. Každý zápis ve stavebním deníku musí být označen podpisem osoby oprávněné zapisovat do stavebního deníku a datem, kdy byl zápis proveden. Objednatel podepisuje záznamy provedené zhotovitelem ve stavebním deníku, vyjadřuje se k jednotlivým zápisům, zapisuje zjištěné nedostatky v provádění díla s výzvou k jejich odstranění a zapisuje požadavky objednatele ve věci provádění díla. Nesouhlasí-li zhotovitel se zápisem, který učinil do stavebního deníku objednatel, musí k tomuto zápisu připojit svoje stanovisko nejpozději

do 3 dnů, jinak se má za to, že se zápisem souhlasí. Zápisy ve stavebním deníku se nepovažují za změnu smlouvy o dílo, mohou pouze sloužit jako podklad pro změnu smlouvy.

- 5.8 Zhotovitel je povinen vyzvat objednatele (zápisem ve stavebním deníku podepsaným zmocněnou osobou zhotovitele) k prověření prací, které budou v dalším pracovním postupu zakryty nebo zneprístupněny, a to nejméně 3 pracovní dny předem. V případě, že se objednatel bez předchozí omluvy nedostaví ke kontrole, o které byl řádně a včas informován, a to ani v náhradním termínu, který bude rovněž zapsán ve stavebním deníku a nebude kratší než 24 hodin po řádném termínu kontroly, je zhotovitel oprávněn takové práce zakrýt. Odpovědnost zhotovitele za případné vady a nedodělky takových zakrytých prací tím však není dotčena. Pokud zhotovitel nevyzve objednatele ke kontrole, nebo v případě, že kontrolu neumožní, ponese náklady dodatečného odkrytí nebo kontroly jiným způsobem zhotovitel v každém případě.
- 5.9 Zhotovitel je povinen dodržovat podmínky stavebního povolení a veškerá rozhodnutí/stanoviska orgánů veřejné správy.
- 5.10 Zhotovitel je povinen zajistit řádné a včasné plnění finančních závazků svým poddodavatelům, kdy za řádné a včasné plnění se považuje plné uhrazení poddodavatelem vystavených faktur za plnění poskytnutá k plnění díla, a to vždy do 7 pracovních dnů od obdržení platby ze strany objednatele za konkrétní plnění.
- 5.11 Zhotovitel je povinen zajistit, aby stavbyvedoucí, který řídí realizaci díla, mluvil plynule českým nebo slovenským jazykem.

Čl. VI Staveniště

- 6.1. Objednatel se zavazuje předat zhotoviteli staveniště prosté překážek, které by bránily zahájení provedení díla. Staveniště se nachází v prostoru CTR.
- 6.2. Objednatel umožní připojení na zdroj elektrické energie 220V/380V a odběr hydrantové vody. Náklady na za el. energii a za odebranou vodu hradí zhotovitel.
- 6.3. Zhotovitel zajistí na staveništi sociální zařízení pro své zaměstnance.
- 6.4. Zhotovitel řádně označí staveniště na přístupových cestách informativními tabulemi.
- 6.5. Vybudování, zařízení, zprovoznění, provoz, údržbu, úklid, likvidaci a vyklizení staveniště zajišťuje zhotovitel a veškeré náklady s tím spojené jsou zahrnuty v ceně za dílo.
- 6.6. Zhotovitel zabezpečí na své vlastní náklady dopravu a skladování strojů, zařízení a materiálu nezbytného k provedení díla. Pro dovoz a odvoz vybavení, strojů, zařízení atp. se použijí stávající silnice se zohledněním existujících omezení zatížení. Za všechny škody vzniklé poškozením silnic způsobené zhotovitelem odpovídá zhotovitel.
- 6.7. Zhotovitel se zavazuje zajišťovat průběžně čistotu příjezdových tras ke staveništi, čistotu a pořádek na staveništi, průběžně odstraňovat odpady a nečistoty vzniklé jeho pracemi. V opačném případě je objednatel oprávněn zajistit provedení úklidových prací na náklady zhotovitele.
- 6.8. Vzhledem k tomu, že dílo je prováděno v areálu provozu objednatele, platí při provádění díla přísný zákaz vstupu a pobytu pracovníků a jiných osob zhotovitele, popř. subdodavatele v jiných prostorách a provozních odděleních objednatele, s výjimkou prostor určených pro provedení díla.
- 6.9. Na staveniště mohou vstupovat pouze pracovníci zhotovitele a pracovníci pověřeni objednatelem.
- 6.10. Zhotovitel se zavazuje, že stavební a montážní činnosti provede s největší možnou šetrností ke stávajícím (existujícím) zařízením objednatele.
- 6.11. Zhotovitel vyklidí staveniště ve sjednaném termínu. Neučiní-li tak, je objednatel oprávněn zabezpečit vyklizení pracoviště třetí osobou na náklady zhotovitele.
- 6.12. O předání a převzetí vyklizeného staveniště bude smluvními stranami sepsán protokol, který podepíše oprávnění zástupci obou smluvních stran.
- 6.13. Zhotovitel je povinen dodržovat všechny podmínky správců nebo vlastníků inženýrských sítí a nese veškeré důsledky a škody vzniklé jejich nedodržením.

Čl. VII

Předání a převzetí díla, vlastnické právo, nebezpečí škody

- 7.1. Zhotovitel splní svou povinnost provést dílo jeho dokončením a protokolárním předáním objednateli v místě plnění. Protokol o předání a převzetí díla bude podepsán zástupci obou smluvních stran. Dílo bude předáváno po částech uvedených v odst. 4.1 a odst. 4.3 smlouvy.
- 7.2. Objednatel převezme dílo v termínu dle návrhu zhotovitele. Zhotovitel však musí tento termín oznámit objednateli alespoň 5 dnů předem.
- 7.3. Příslušná část díla bude zhotovitelem odevzdána a objednatelem převzata pouze, jestliže nebudou zjištěny žádné vady bránící užívání části díla funkčně nebo esteticky. Drobné vady a nedodělky, které nebrání řádnému a bezpečnému užívání části díla jednotlivě i v celém souhrnu a které zhotovitel písemně uzná a zaváže se je v dohodnutém termínu řádným způsobem odstranit, nejsou důvodem k odmítnutí převzetí části díla. Soupis drobných vad a nedodělků s uvedením objednatelem stanovených termínů pro jejich odstranění bude součástí nebo přílohou protokolu o předání a převzetí části díla.
- 7.4. Provedení díla/části díla s vadami nad rámec drobných vad a nedodělků, které brání řádnému užívání díla jednotlivě i v celém souhrnu, je důvodem k odmítnutí převzetí díla/části díla objednatelem a je považováno za podstatné porušení této smlouvy.
- 7.5. Zhotovitel se zavazuje odevzdat zároveň s dílem (s poslední částí díla) také revizní zprávy, atesty na použité materiály, protokoly o provedených zkouškách, dokumentaci skutečného provedení, stavební deník, návod pro obsluhu a údržbu, technickou dokumentaci potřebnou pro provoz a užívání díla.
- 7.6. Vlastníkem objektu dotčeného realizací díla je objednatel. Vlastnické právo k materiálům a dodávkám dodaným v rámci realizace díla přechází ze zhotovitele na objednatele okamžikem dodání materiálu a dodávek na staveniště, zabudováním nebo zaplacením podle toho, která ze skutečností nastane dříve.
- 7.7. Nebezpečí škody na díle nese od počátku zhotovitel, a to až do doby řádného předání a převzetí díla mezi zhotovitelem a objednatelem, tj. předáním díla bez vad a nedodělků.

Čl. VIII

Záruka za jakost

- 8.1. Zhotovitel odpovídá za to, že dílo je provedeno v souladu s technickou specifikací a se všemi příslušnými obecně závaznými předpisy a normami. Objednatel má právo nárokovat svá práva z vadného plnění a sdělit zhotoviteli jaké právo z vadného plnění si zvolil, kdykoliv během záruční doby. Objednateli jsou přitom zachována veškerá práva z vadného plnění bez ohledu na skutečnost, kdy vada vznikla, kdy a jak se projevila, kdy ji objednatel zjistil, oznámil anebo zda ji mohl poznat dříve anebo kdy zhotoviteli oznámil práva z vadného plnění.
- 8.2. Zhotovitel poskytuje na provedené dílo objednateli záruku za jakost v trvání 120 měsíců od předání a převzetí díla bez vad a nedodělků.
- 8.3. Zhotovitel neodpovídá za vady, jestliže tyto byly způsobeny použitím věcí předaných mu ke zpracování objednatelem v případě, že zhotovitel ani při vynaložení potřebné péče nevhodnost těchto věcí nemohl zjistit, nebo na ně objednatele upozornil a objednatel na jejich použití trval. Zhotovitel rovněž neodpovídá za vady způsobené dodržáním nevhodných pokynů daných mu objednatelem, jestliže zhotovitel na nevhodnost těchto pokynů objednatele upozornil a objednatel na jejich dodržení trval, nebo jestliže zhotovitel tuto nevhodnost ani při vynaložení potřebné péče nemohl zjistit.
- 8.4. Vyskytnou-li se na díle v záruční době vady, je objednatel oprávněn:
 - (i) požadovat odstranění vad dodáním náhradních částí díla za části vadné;
 - (ii) požadovat dodání chybějících částí díla a požadovat odstranění právních vad;
 - (iii) požadovat odstranění vad opravou díla, jestliže vady jsou opravitelné;
 - (iv) požadovat přiměřenou slevu z ceny za dílo; nebo

- (v) odstoupit od smlouvy.
- 8.5. Zhotovitel je povinen zahájit odstraňování vady do 5 dnů od jejího oznámení a je povinen odstranit vadu bez zbytečného odkladu od jejího oznámení, nejpozději však do 30 dnů od jejího oznámení. V případě, že objednatel nezahájí odstraňování vady nebo neodstraní vadu ve sjednané lhůtě, je objednatel oprávněn odstranit tyto vady sám nebo prostřednictvím třetích osob, a to na náklady zhotovitele.
 - 8.6. Volba mezi nároky uvedenými v článku 8.4 náleží objednateli a zhotovitel je povinen jí vyhovět.
 - 8.7. Vedle nároků stanovených v článku 8.4 má objednatel nárok na náhradu způsobené škody. Nebude-li objednatelem požadován jiný způsob odstranění vady, odstraní zhotovitel na své náklady a nebezpečí všechny vady díla, které budou objednatelem zjištěny během záruční doby.
 - 8.8. O dobu vyřízení oprávněného nároku z reklamace, což je doba od doručení reklamace zhotoviteli do ukončení opravy vad a převzetí jejího výsledku objednatelem, se záruční doba prodlužuje.
 - 8.9. Smluvní strany se dohodly, že záruka za jakost díla se vztahuje i na již provedenou a objednatelem převzatou část díla, v případě ukončení smlouvy z jakéhokoliv důvodu.
 - 8.10. Ustanovení tohoto článku zůstávají v platnosti i v případě zániku této smlouvy.

Čl. IX

Sankční ujednání, Smluvní pokuty

- 9.1. V případě prodloužení zhotovitele se splněním termínů dokončení jednotlivých částí díla dle bodu 3.5 a), b), c), je objednatel oprávněn vyúčtovat zhotoviteli smluvní pokutu ve výši 10.000,- Kč za každý započatý den prodloužení. V případě prodloužení zhotovitele se splněním termínu dokončení části díla dle bodu 3.5 d), e), je objednatel oprávněn vyúčtovat zhotoviteli smluvní pokutu ve výši 50.000,- Kč za každou započatou hodinu prodloužení.
- 9.2. V případě prodloužení zhotovitele s odstraněním vady uvedené v předávacím protokolu/ vady reklamované v průběhu záruční doby, je objednatel oprávněn vyúčtovat zhotoviteli smluvní pokutu ve výši 5.000,- Kč za každý započatý den prodloužení a každou vadu.
- 9.3. V případě prodloužení zhotovitele s vyklizením staveniště, je objednatel oprávněn vyúčtovat zhotoviteli smluvní pokutu ve výši .000,- Kč za každý započatý den prodloužení.
- 9.4. Právo na náhradu škody není ujednáním o smluvní pokutě dotčeno.
- 9.5. V případě porušení předpisu k zajištění BOZP (včetně interních předpisů objednatele) pracovníkem zhotovitele, je objednatel oprávněn vyúčtovat zhotoviteli smluvní pokutu ve výši 5.000,- Kč (slovy: pět tisíc korun českých) za každé jednotlivé porušení. V případě opakovaného porušení bezpečnostního předpisu k zajištění BOZP (včetně interního předpisu objednatele) též pracovníkem je objednatel oprávněn vyloučit daného pracovníka z pracoviště. Vyloučený pracovník musí být zhotovitelem okamžitě nahrazen.
- 9.6. V případě porušení povinnosti uvedené v odst. 5.4. písm. e) je objednatel oprávněn požadovat uhrazení smluvní pokuty ve výši 5 000,- Kč za každý jednotlivý případ porušení.
- 9.7. V případě prodloužení objednatele s placením jednotlivých faktur je objednatel povinen zaplatit zhotoviteli úrok z prodloužení ve výši 0,03 % z dlužné částky za každý den prodloužení.
- 9.8. Objednatel je oprávněn k úhradě smluvních pokut sjednaných v této smlouvě použít zádržné.
- 9.9. Smluvní strany prohlašují, že s ohledem na význam zajišťovaných povinností považují všechny smluvní pokuty dle této smlouvy za přiměřené.
- 9.10. Splatnost smluvní pokuty a úroku z prodloužení je 15 dnů od doručení vyúčtování.

Čl. X

Ostatní ujednání

- 10.1. Zhotovitel se zavazuje dodržovat pravidla závazná pro dodavatele obsažená v etickém kodexu objednatele. Zhotovitel podpisem této smlouvy stvrzuje, že se s etickým kodexem objednatele,

zejména s ustanoveními zavazujícími dodavatele a možnostmi dodavatele, jak oznámit případné neetické či protiprávní jednání zástupců objednatele, řádně seznámil. Etický kodex je dostupný na webových stránkách <http://www.mero.cz/o-spolecnosti/eticky-kodex/>.

- 10.2. Smluvní strany se zavazují dbát v souvislosti s touto smlouvou všech pravidel týkajících se ochrany životního prostředí, zejména pravidel obsažených v zákoně č. 17/1992 Sb., o životním prostředí, v platném znění, v zákoně č. 167/2008 Sb., o předcházení ekologické újmy a o její nápravě a o změně některých zákonů, v platném znění.
- 10.3. Zhotovitel na sebe tímto přebírá nebezpečí změny okolností ve smyslu ust. § 1765 odst. 2 občanského zákoníku a dle ust. § 2620 odst. 2 občanského zákoníku.
- 10.4. Zhotovitel je povinen informovat objednatele o bezpečnostních incidentech nebo jiných mimořádných událostech, které se staly v jeho informačních systémech a přímo souvisí s dodavatelskými službami pro objednatele, a které by mohly ve svém důsledku vést k narušení bezpečnosti informací objednatele a/nebo k jejich ohrožení ochrany.
- 10.5. Zhotovitel prohlašuje, že je ke dni uzavření této smlouvy pojištěn za obvyklých tržních podmínek pro případ odpovědnosti za veškeré škody (věcné, finanční, příp. jiné) vzniklé v souvislosti s jeho činnostmi, a činnostmi jeho subdodavatelů a pracovníků, při plnění předmětu této smlouvy, a to na pojistné plnění pro každou jednotlivou pojistnou událost ve výši nejméně 70 mil. Kč, a je povinen udržovat toto pojištění v platnosti až do uplynutí záruční doby dle této smlouvy. Zhotovitel je povinen kdykoliv na žádost objednatele předložit potvrzení od pojišťovny o aktuální výši pojistného limitu. V případě, že zhotovitel neuzavře pojistnou smlouvu na krytí shora uvedených rizik ve shora uvedeném rozsahu, je objednatel oprávněn od této smlouvy odstoupit nebo si zajistit pojištění na své náklady, jejichž náhradu je objednatel oprávněn následně požadovat po zhotoviteli.
- 10.6. Smluvní strany jako správci osobních údajů ve smyslu Obecného nařízení o zpracování osobních údajů (EU) 2016/679 („GDPR“) budou zpracovávat osobní údaje získané od druhé smluvní strany a jejich zástupců v rámci jednání o uzavření a plnění této smlouvy v souladu s pravidly stanovenými v GDPR. Předmětem zpracování osobních údajů jsou osobní údaje druhé smluvní strany, jejich zástupců, zaměstnanců, spolupracovníků nebo členů statutárních orgánů („Subjekty údajů“), a to zejména: (i) identifikační údaje (zejména jméno a příjmení, pozice) a (ii) kontaktní údaje (zejména e-mailová adresa a tel. spojení). Osobní údaje Subjektů údajů budou smluvní strany zpracovávat v rozsahu nezbytném pro plnění svých povinností dle této smlouvy, výkon svých práv, plnění zákonných povinností a související obchodní komunikace. V souvislosti se zpracováním osobních údajů Subjektů údajů smluvní strany prohlašují, že (i) budou zpracovávat osobní údaje v souladu s požadavky GDPR; (ii) umožní Subjektům údajů výkon jejich práv dle GDPR; a (iii) zajistí mlčenlivost osob zpracovávajících osobní údaje. Bližší informace o zpracování osobních údajů ze strany objednatele jsou uvedeny na stránkách <https://mero.cz/o-spolecnosti/ochrana-osobnich-udaju/>.

ČI. XI

Ukončení smlouvy

11.1. Smlouva zaniká:

- 11.1.1 dohodou smluvních stran,
- 11.1.2 odstoupením od smlouvy.

11.2. Odstoupení zhotovitele

Zhotovitel může od smlouvy odstoupit s okamžitou účinností při podstatném porušení smlouvy objednatelem. Za podstatné porušení smlouvy objednatelem považují smluvní strany prodlení objednatele se splněním oprávněného peněžitého závazku, jež mu vyplývá ze smlouvy, o více než 30 dnů. Zhotovitel je v takovém případě povinen písemně upozornit objednatele na možnost odstoupení a poskytnout mu dodatečnou přiměřenou lhůtu ke splnění peněžitého závazku, která nesmí být kratší než 10 dnů ode dne doručení písemného oznámení zhotovitele. V případě, že objednatel nesplní svoji povinnost zaplatit zhotoviteli splatný peněžitý závazek ani v této dodatečné lhůtě, je zhotovitel oprávněn odstoupit od smlouvy.

- 11.3. Objednatel může od smlouvy odstoupit s okamžitou účinností zejména v těchto případech (které jsou zároveň považovány smluvními stranami za podstatné porušení smlouvy ze strany zhotovitele):
- a) bude zřejmé, že zhotovitel nedodrží dohodnutý termín předání díla;
 - b) zhotovitel je v prodlení s prováděním díla/části díla o více než 20 dnů;
 - c) nedostavení se k předání a převzetí staveniště;
 - d) nezjednání nápravy plynoucí z porušování podmínek BOZP, PO, zákona č. 262/2006 Sb., zákoníku práce, zákona č. 435/2004 Sb., o zaměstnanosti nebo vnitřních předpisů objednatele;
 - e) nezahájení činností vedoucích ke zhotovení díla ani v dodatečně přiměřené lhůtě;
 - f) zhotovitel bezdůvodně přeruší provádění díla a nezačne pokračovat v realizaci díla ani v objednatelově dodatečně stanovené lhůtě;
 - g) pokud zhotovitel ani v objednatelově stanovené dodatečně přiměřené lhůtě neodstraní vady vzniklé vadným prováděním díla nebo prováděním díla v rozporu s podmínkami smlouvy;
 - h) zhotovitel nepřestane dílo provádět nevhodným způsobem nebo v rozporu s podmínkami smlouvy, ačkoli byl na toto objednatelově upozorněn;
 - i) bude-li vůči zhotoviteli podán návrh na zahájení insolvenčního řízení dle zákona č. 182/2006 Sb., o úpadku a způsobech jeho řešení (insolvenční zákon), v platném znění, a to bez ohledu na to, zda bude rozhodnuto o úpadku či nikoli;
 - j) dojde ke vstupu zhotovitele do likvidace;
 - k) zhotoviteli zanikne živnostenské oprávnění dle zákona č. 455/1991 Sb., o živnostenském podnikání (živnostenský zákon), v platném znění, nebo jiné oprávnění nezbytné pro řádné plnění díla;
 - l) pravomocné odsouzení zhotovitele pro trestný čin podle zákona č. 418/2011 Sb., o trestní odpovědnosti právnických osob a řízení proti nim, v platném znění;
 - m) při opakovaném (více než jednou) porušení ustanovení článku 5.4, 5.5 nebo 5.6 této smlouvy zhotovitelem;
 - n) v případě porušení povinnosti platby poddodavateli dle odst. 5.10 této smlouvy
 - o) pokud zhotovitel pověřil pověřením díla nebo části díla třetí osobu bez předchozího písemného souhlasu objednatele.

Objednatel je rovněž oprávněn odstoupit od této smlouvy, budou-li se na zhotovitele vztahovat mezinárodní sankce podle právního předpisu účinného po uzavření této smlouvy.

- 11.4. Odstoupení musí být provedeno písemnou formou doporučeným dopisem adresovaným na sídlo druhé smluvní strany nebo dopisem osobně doručeným do sídla druhé smluvní strany. Odstoupení vstupuje v účinnost dnem doručení druhé smluvní straně.
- 11.5. Odstoupením od smlouvy o dílo zanikají všechna práva a povinnosti stran ze smlouvy o dílo, pokud není uvedeno dále jinak, a to k okamžiku účinnosti odstoupení (ex nunc), a odstoupením si strany nebudou povinny vrátit jakákoliv plnění vzájemně poskytnutá před odstoupením.
- 11.6. Ustanovením tohoto článku o zániku smlouvy není dotčeno právo objednatele odstoupit od této smlouvy podle příslušných ustanovení občanského zákoníku a právo na náhradu škody vč. případného ušlého zisku, a to v plném rozsahu.

Čl. XII

Závěrečná ustanovení

- 12.1. Tato smlouva byla uzavřena v souladu s českým právem a řídí se platnými právními předpisy České republiky.
- 12.2. V případě, že se jakékoli ustanovení stane zcela či z části neplatným, zdánlivým, neúčinným nebo nevymahatelným, ale bylo by platné, účinné a vymahatelné, kdyby byla jeho část vymazána, bude toto ustanovení nebo jeho část, považováno za vymazané v rozsahu, který je potřebný pro platnost, účinnost a vymahatelnost této smlouvy jako celku, při zachování co možná největšího původního ekonomického významu daného ustanovení. V takovém případě smluvní strany

nahradí do patnácti dnů od výzvy kterékoliv ze smluvních stran takovéto neplatné, zdánlivé, neúčinné nebo nevymahatelné ustanovení ustanovením, které bude nejlépe splňovat smysl takového neplatného, zdánlivého, neúčinného nebo nevymahatelného ustanovení.

- 12.3. Smluvní strany tímto v souladu s ust. § 1895 odst. 1 občanského zákoníku vylučují možnost postoupení práv a povinností zhotovitele z této smlouvy nebo její části na třetí osobu bez předchozího písemného souhlasu objednatele.
- 12.4. Zhotovitel není oprávněn bez předchozího písemného souhlasu objednatele postoupit pohledávky vzniklé z této smlouvy anebo v souvislosti s ní na třetí osobu, ani není oprávněn tyto pohledávky bez předchozího písemného souhlasu objednatele zastavit či je započítat.
- 12.5. Smluvní strany tímto v nejvýše povoleném rozsahu ust. § 1801 občanského zákoníku vylučují použití ustanovení ust. § 1799 a § 1800 občanského zákoníku na tuto smlouvu a jejich vzájemné právní vztahy z této smlouvy vyplývající.
- 12.6. Smluvní strany se zavazují, že vzájemně svěřené důvěrné informace nezpřístupní třetí osobě bez předchozího písemného souhlasu druhé smluvní strany. Objednatel tímto upozorňuje zhotovitele, že je ve smyslu zákona č. 340/2015 Sb., o zvláštních podmínkách účinnosti některých smluv, uveřejňování těchto smluv a o registru smluv (zákon o registru smluv), v platném znění, osobou povinnou k uveřejnění smlouvy v registru smluv, resp. že je ve smyslu zákona č. 134/2016 Sb., o zadávání veřejných zakázek, v platném znění, jakožto veřejný zadavatel povinen ke zveřejnění uzavřené smlouvy včetně jejích změn a dodatků, výše skutečně uhrazené ceny za plnění veřejné zakázky a seznamu subdodavatelů dodavatele veřejné zakázky.
- 12.7. Objednatel upozorňuje zhotovitele, že je subjektem podléhajícím režimu zákona č. 181/2014 Sb., o kybernetické bezpečnosti a o změně souvisejících zákonů (zákon o kybernetické bezpečnosti), v platném znění, a prováděcím právním předpisům. V této souvislosti bere zhotovitel na vědomí, že je objednatel povinen dostát povinnostem vyplývajícím z uvedených právních předpisů.
- 12.8. Jakékoli spory vzniklé z této smlouvy nebo v souvislosti s ní budou s konečnou platností rozhodovány příslušnými českými soudy.
- 12.9. Změny a doplňky této smlouvy lze činit pouze písemně, vzestupně číslovanými dodatky podepsanými oběma smluvními stranami.
- 12.10. Smlouva nabývá platnosti podpisem oběma smluvními stranami; účinnosti nabývá zveřejněním v registru smluv.
- 12.11. Tato smlouva je vyhotovena v listinné podobě s vlastnoručními podpisy anebo v elektronické podobě s platnými zaručenými elektronickými podpisy založenými na kvalifikovaných certifikátech, kdy každá ze smluvních stran obdrží vyhotovení smlouvy s elektronickými podpisy. Je-li smlouva vyhotovena v listinné podobě, je sepsána ve dvou vyhotoveních, z nichž po jednom obdrží každá smluvní strana.
- 12.12. Obě smluvní strany shodně prohlašují, že si tuto smlouvu před jejím podpisem přečetly, že byla uzavřena po vzájemném projednání podle jejich pravé a svobodné vůle, určitě, vážně a srozumitelně, nikoliv v tísní a za nápadně nevýhodných podmínek.

Nedílnou součástí této smlouvy jsou následující přílohy:

Příloha č. 1 - Technická specifikace díla

Příloha č. 2 - Harmonogram realizace díla

Příloha č. 3 - Výkaz výměr

V případě rozporu mezi ustanoveními vlastní smlouvy (tj. smlouvy bez příloh) a ustanoveními obsaženými v příloze, mají přednost smluvní ustanovení.

V Horním Jiřetíně dne _____

V Kralupech nad Vltavou dne _____

Mostecká montážní a.s.

Daniel Černý
předseda představenstva

MERO ČR, a.s.

Ing. Jaroslav Pantůček
předseda představenstva

Mostecká montážní a.s.

Martin Stříbný
člen představenstva

MERO ČR, a.s.

Ing. Branislav Posuch
člen představenstva

Potrubí určené k výměně se nachází v pateřním rozvodu CTR a RCTR

Předmětem veřejné zakázky je výměna potrubních větví na Centrálním tankovišti ropy v Nelahozevsi, které se skládá z výřezu původní potrubních větví a jejich vyčištění. V potrubí se budou nacházet zbytky ropných úsad a uhlovodíků. Následně proběhne instalace nového potrubí s nátěrovým systémem na původní pozici vyřezaného potrubí.

Zkratky:

Č.p.v – číslo potrubní větve

CTR – centrální tankoviště ropy

RCTR – rozšířené tankoviště ropy

NDFT – nominální tloušťka suché vrstvy nátěru

Obsah:

- 1) Jednoduché schéma
- 2) Výměna potrubních větví a vzdálenost
- 3) Svařování
- 4) Stavební a tlaková zkouška (TZ)
- 5) Materiál
- 6) Nátěrový systém + nátěrový systém vnitřku potrubí
- 7) Složka kvality
- 8) Ostatní požadavky
- 9) Předávací protokol

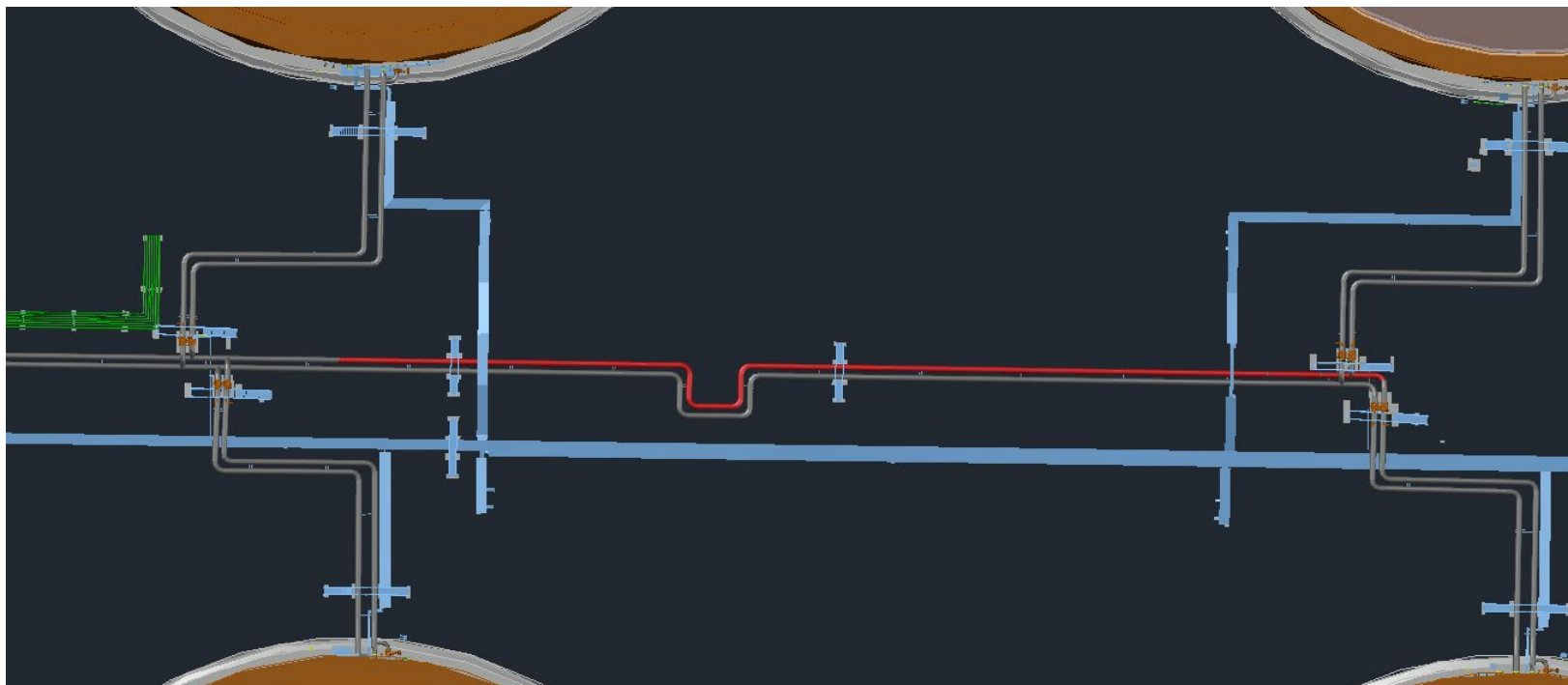
Předpokládaný postup prací

- Vyříznutí potrubního celku
- vyčištění potrubí
- dodávka nového potrubí
- příprava povrchu na vnitřní nátěrový systém
- instalace nového potrubí na stávající pozici

Jednoduché schéma potrubí určené k výměně

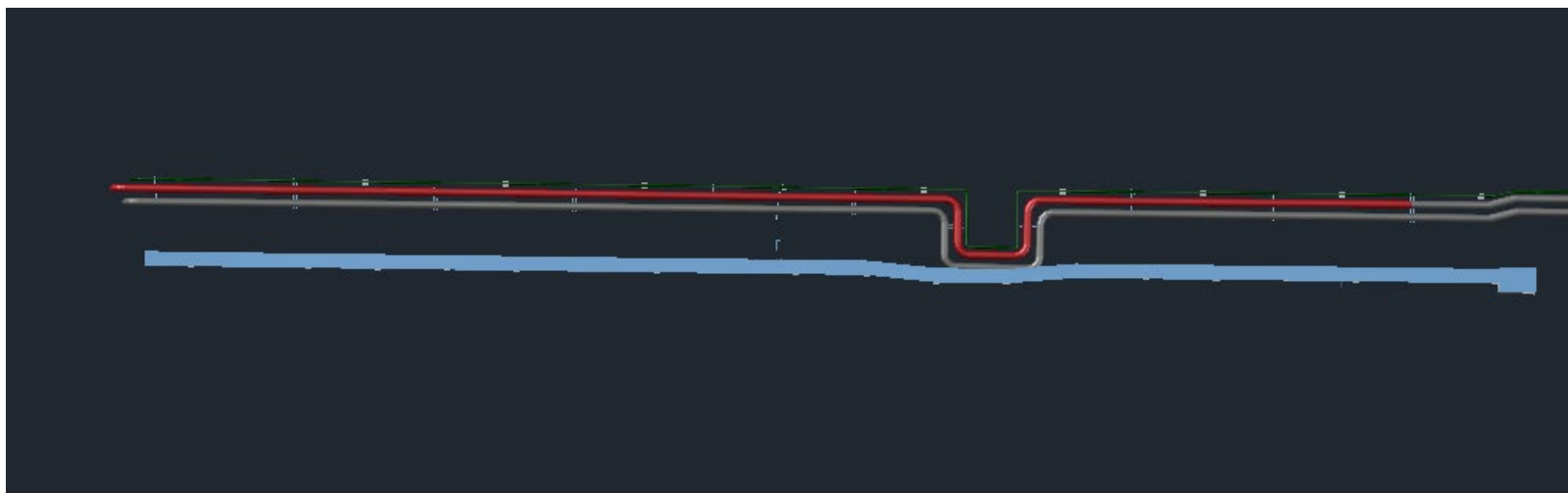
(3D výkresy jsou pouze ilustrační)

Potrubí určené k výměně se nachází na RCTR na rozšířeném centrálním tankovišti ropy mezi nádržemi H21, H22, H23, H24



- 1.část - č.p.v 2301-RO-700-CFT

vzdálenost: 120m

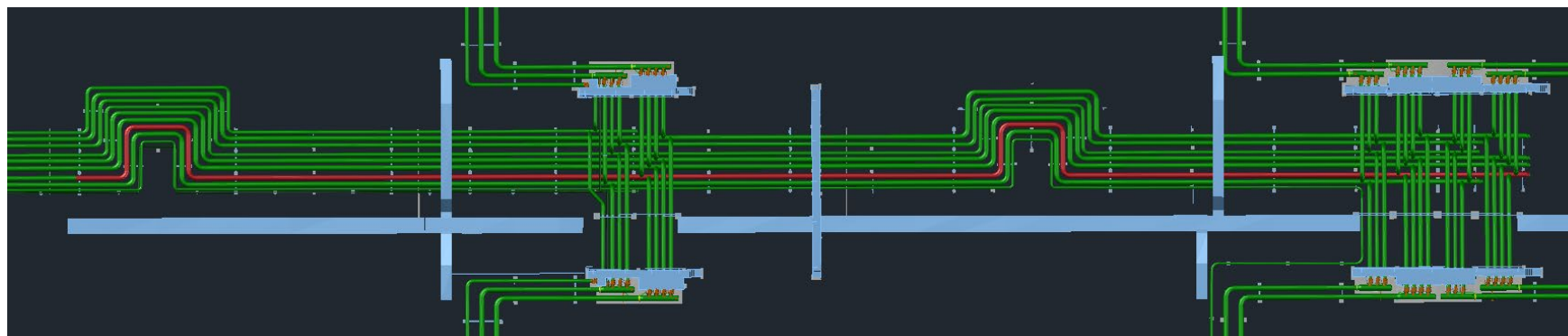


- 2.část - č.p.v 2301-RO-700-CFT

vzdálenost: 112m

(Obrázek jsou pouze ilustrační)

Potrubí určené k výměně se nachází ve velkém páteřním rozvodu na Centrálním tankovišti ropy mezi nádržemi H03, H04, H05, H06

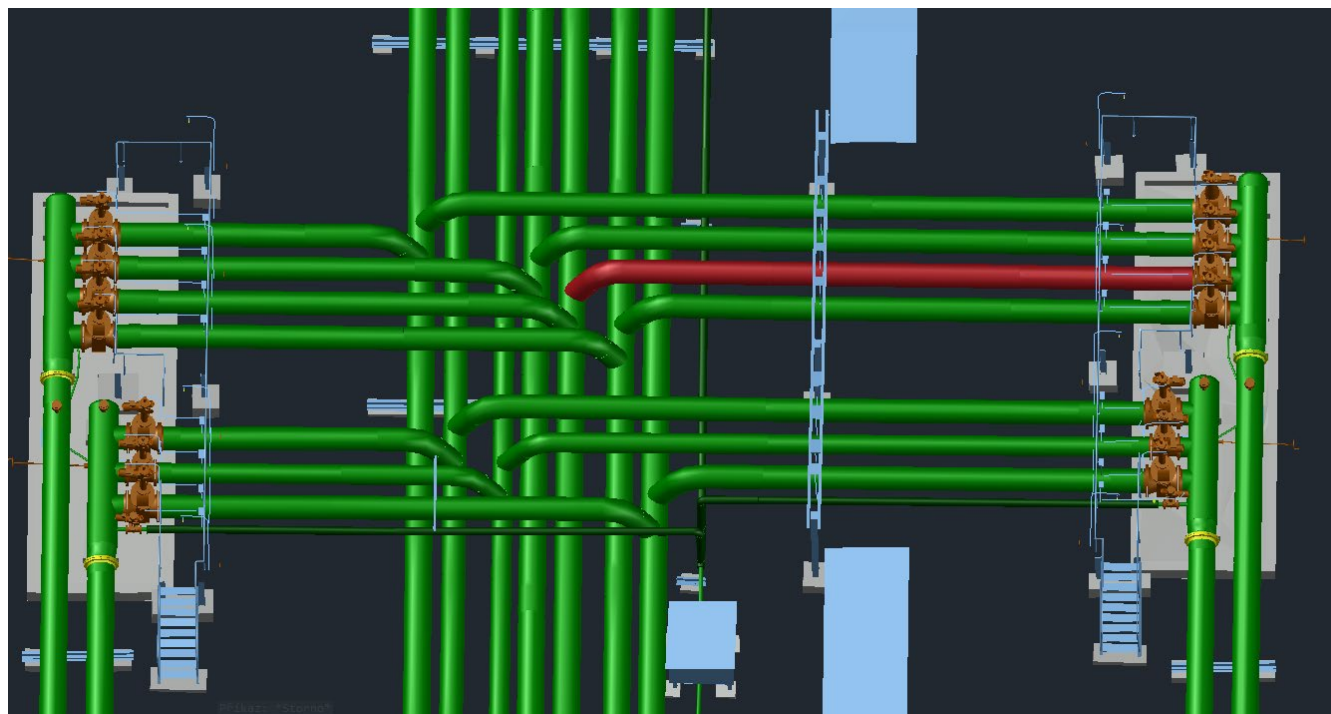


- č.p.v 301-RO-700-AFB

vzdálenost: 235 m

(Obrázek jsou pouze ilustrační)

Potrubí určené k výměně se nachází na Centrálním tankovišti ropy u nádrže H08. Úsek od rozdělovače do velkého páteřního rozvodu.

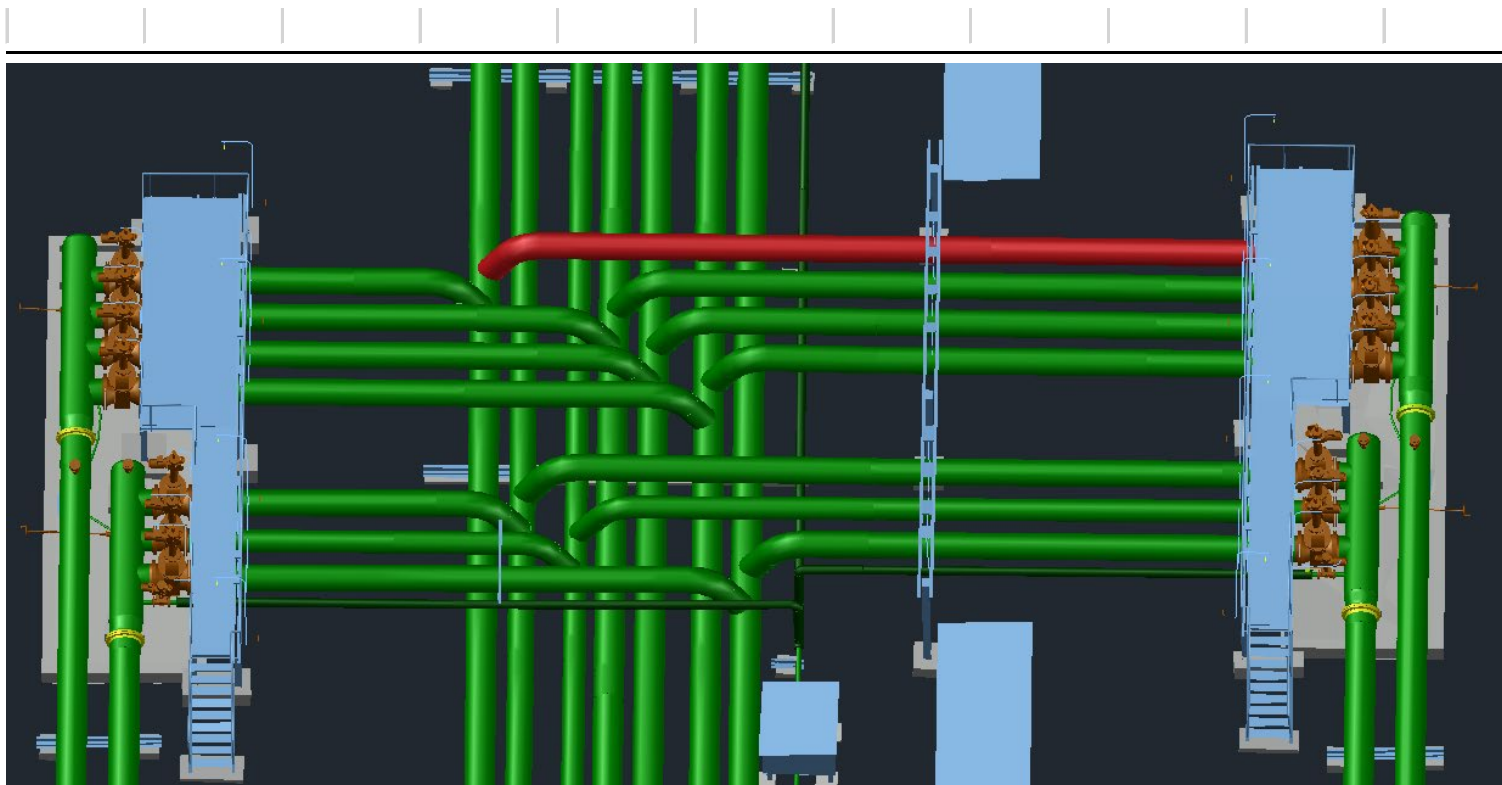


- H08/R08 č.p.v 322-RO-600

vzdálenost:20 m

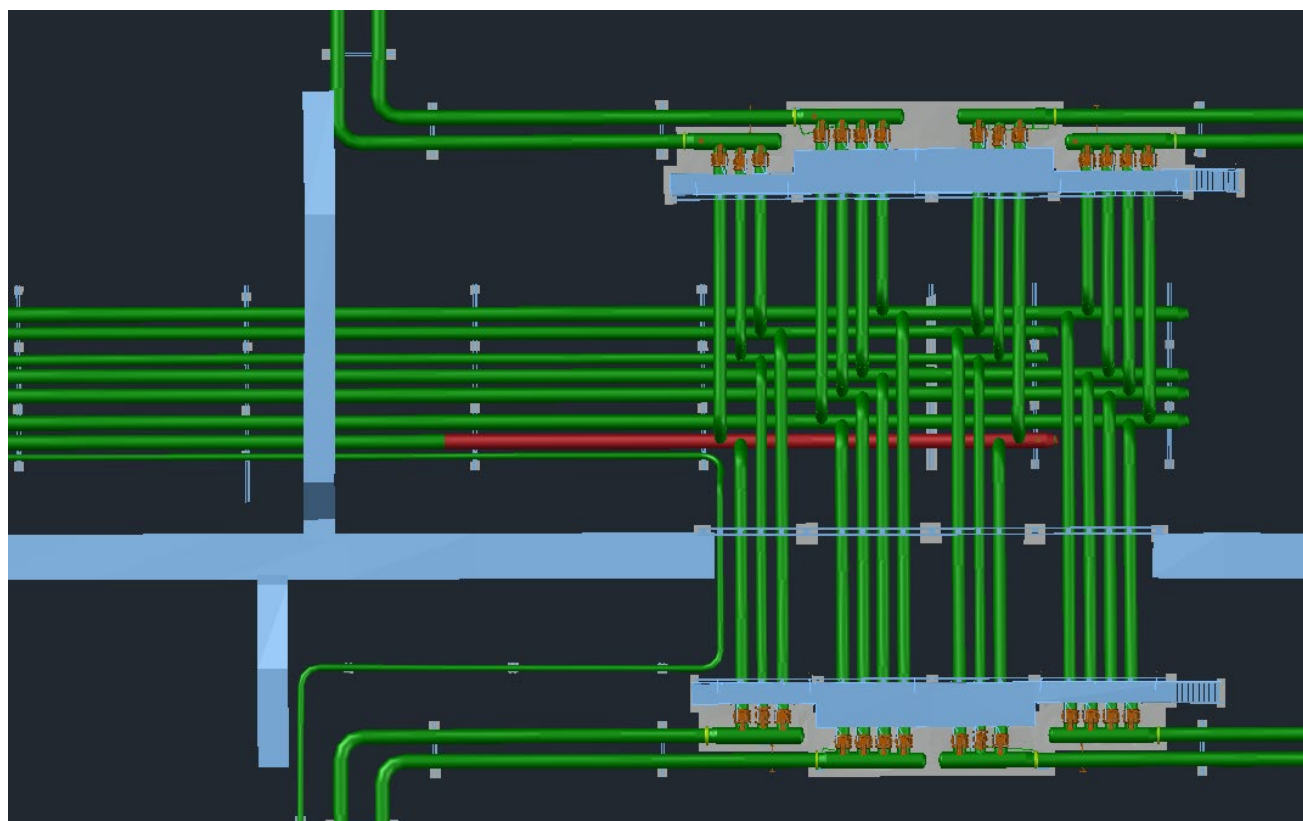
(Obrázek jsou pouze ilustrační)

Potrubí určené k výměně se nachází na Centrálním tankovišti ropy u nádrže H010. Úsek od rozdělovače do velkého páteřního rozvodu.



- H10/R10 č.p.v 222-RO-600

vzdálenost:25 m



- č.p.v 331-RO-700-AFB

vzdálenost:30m

Výměna potrubních větví a vzdálenost

Č.p.v 2301-RO-700-CFT	vzdálenost:	120m
Č.p.v 2301-RO-700-CFT	vzdálenost:	112m
Č.p.v 301-RO-700-AFB	vzdálenost:	235m
H10/R10 č.p.v 222-RO-600-AFB	vzdálenost:	25 m
H08/R08 č.p.v 322-RO-600-AFB	vzdálenost:	20 m
Připojovací místa DN600 k potrubí 301-RO-700-AFB	vzdálenost:	8 m
Č.p.v 331-RO-700-AFB	vzdálenost:	30 m
Připojovací místa DN600 k potrubí č.p.v 331	vzdálenost:	8m

Celková vzdálenost digitálně zaměřeno

558 m

Prohlídka místa plnění

Přesné místa výměny potrubí budou označena značkovacím sprejem začátek/konec a ukázána v den prohlídky místa plnění inženýrem projektu.

Svařování

Veškeré doklady pracovníků, certifikáty, průkazy a osvědčení musí být platné v době vykonávání příslušné práce a potvrzené po pravidelném proškolení s potvrzenou praxí.

Pro provedené svary budou vyhotoveny WPS v návaznosti na WPQR dle příslušných ČSN. Příprava svarového spoje musí být v souladu s příslušnou WPS.

Vnitřní a vnější povrchy, které mají být svařovány, musí být očištěny od barvy, oleje, rzi, okují a ostatních materiálů, které by mohly nepříznivě ovlivnit bud svar, nebo základní materiál při předehřevu.

Plnění požadavků na kvalitu při tavném svařování viz tabulka níže:

Tabulka – Požadavky na kvalitu při tavném svařování dle kategorie potrubí.

Činnosti	Potrubní kategorie
-	III
Požadavky na kvalitu při tavném svařování	ČSN EN ISO 3834-2 Vyšší požadavky na jakost.
Certifikace svářečů	ČSN EN ISO 9606-1
Certifikace svářečských operátorů	ČSN EN ISO 14732

Úkoly a odpovědnost koordinátora svařování	ČSN EN ISO 14731
Specifikace svařovacích postupů (WPS)	ČSN EN ISO 15607 a ČSN EN ISO 15609-1
Protokol o kvalifikaci postupu svařování (WPQR)	Dle ČSN EN ISO 15614-1 schválení musí být provedeno kompetentní třetí stranou.
Požadavky na kvalitu tepelného zpracování	ČSN EN ISO 17663
Příprava svarových ploch	ČSN EN ISO 9692-1, ČSN EN ISO 9692-2 a ČSN EN 1708-1
Požadavky na stupeň kvality svarových spojů	ČSN EN ISO 5817 úroveň B při respektování ČSN EN ISO 17635
Rozdílná síla stěny spojovaných částí	V případě vyrovnání rozdílů tloušťky stěn spojovaných prvků se postupuje v souladu s ČSN EN 12 732+A1.

Ostatní požadavky:

- Před svařováním bude zakrytý vnitřek potrubí nehořlavou dekou (tkaninou) mezi 3 a 9 hodinou ve vzdálenosti minimálně 2 m na obě strany, aby se nepoškodil vnitřní nátěr potrubí během svařování
- Před svařováním bude provedena NDT kontrola úkosů na nových trubkách a tvarovkách, metoda MT. V místě svaru se pak ocel obrousí do kovového lesku, očistí, eventuálně odmastí dle potřeby.
- V místech určených k napojení nového potrubí svařováním, se na stávajícím potrubí nejdříve provede tzv. – výběr místa. Proveďte se celoobvodová kontrola UT a MT se zaměřením na přítomnost trhlin a nespojitostí uvnitř stěny (rozdvojení, převalky). Pokud se zde bude vyskytovat nepřípustná vada nebo vady, musí být místo řezu posunuto směrem za tyto nálezy tak, aby byly zahrnuty do vyříznuté části. Celková délka výřezu se tedy zvětší až do místa, kde je trubka bez zjištěných indikací. Připojení potrubí k sobě odsouhlasí svářecí technolog/inženýr
- V postupu svařování WPS musí být zohledněny i vlastnosti původního materiálu (nasytění uhlovodíky, zbytková magnetizace, minimální teplota při svařování apod.)
- Ověřené postupy musí být předány dodavatelem stavby, spolu s pracovními postupy v dostatečném předstihu.
- Způsob provedení přípravy pro svařování (fixace poloh potrubí pro svařování) musí vyloučit možnost vzniku dodatečného nepřípustného prnutí ve spojovaných místech svařováním.

- Veškeré svary budou provedeny výhradně obloukovým svařováním. Přípustné metody svařování jsou 141, 135, 111.
- Potrubí a potrubní díly spojované svařováním budou připraveny pro jednostranný V svar s plným průvarem dle ČSN EN ISO 9692-1 mimo odbočkové svary z potrubí, které budou provedeny kombinací ½ V + koutový svar.
- Čistota svarů uvnitř potrubí – vzniklé průvary uvnitř potrubí nesmí mít ostrou hranu.
- Na rozsah prováděných svarů a metodu musí provádějící organizace vlastnit ověřovací protokoly pro postup svařování WPQR (Welding Procedure Qualification Record), na základě, kterých vydá specifikace svařování WPS (Welding Procedure Specification). Vše v souladu s dokumenty EWF a technickými pravidly CWS-ANB.
- Za teplotu obvyklou pro svářečské práce je považována teplota okolí nad 5°C. Při svařování musí být svary chráněny před nepřízní počasí (déšť, sněžení, silný vítr apod.) přístřešky s boční ochranou prostoru. Stejně se musí chránit zdroje svař. proudu.
- Při svářečských pracích při teplotě okolí $\leq 5^\circ\text{C}$ je nutno stanovit svářečským technologem dodavatele zvláštní opatření (předehřev, zabal pro chlazení apod.), které budou odsouhlaseny svářečským dozorem investora.
- Minimální vzdálenosti pozic nového a vyříznutého svaru musí být alespoň 100 mm bez ohledu na dimenzi.
- Po ukončení svařování je nutno svary dokonale vyčistit od strusky, okuji, kuliček pro následnou NDT kontrolu a nanesení ochranných nátěrů.
- Po svařování následuje 8 hodinový dozor svaru pověřenou osobou z důvodů bezpečnosti.
- Pokud je jeden ze spojovaných materiálů silnější, než druhý je nutná úprava úkosů u silnějšího materiálu (síla stěny trubky S1) v poměru 4:1. Přičemž $1 = S1 - S2$

Opravy svarů

Svar, který neodpovídá příslušnému stupni jakosti, musí být opraven nebo vyříznut.

U každého svaru určeného k opravě, musí být označeno místo vykazující vadu. Takto provedené označení svaru se nesmí odstranit do doby, kdy bude provedena jeho oprava a následně přezkoušení nebo vyříznutí.

Je zakázáno opravovat následující vady:

- trhlina ve svaru přecházející do základního materiálu,
- nepřijatelné vady na koncích šroubovicového či podélného svaru,
- nepřipustné přesazení šroubovicových či podélných svarů,
- nepřijatelné vady v základním materiálu (zdvojení) zjištěné v blízkosti obvodového svaru,
- svary, kdy celková délka oprav přesáhne 20 % z celkové délky svaru

Oprava svaru po nevyhovujícím vyhodnocení v předepsaném kvalifikačním stupni je přípustná **pouze 2x**, pokud druhá oprava není úspěšná, je nutno tento svar vyříznout včetně tepelně ovlivněné zóny

Stavební a tlaková zkouška (TZ)

U potrubí se nebude provádět tlaková zkouška na 1,5násobek PN.

Budeme požadovat tzv. garanční svary viz níže odstavec NDT

Materiál

Potrubí bude dodáno z výroby s inspekčními certifikáty min 3.1 dle ČSN EN 10204, s kontrolou chemického složení a mechanických vlastností. Dodavatel vyhotoví seznam atestů, kde bude zaznamenáno číslo dílu, číslo výkresu – číslo pozice, kde byl daný materiál použit – dodavatel musí zajistit prokazatelnou spojitost atestu a materiálu. Při dělení materiálu musí být přeneseno značení materiálu.

Rozměry potrubí - DN700 PN16 - 711x11-14 mm
 DN600 PN16 - 610x11mm

Původní materiál potrubí 11369.1 a 12021.1, bude nahrazen materiálem P275NL1, nebo P355NL1,

Trubky budou bezešvé, nebo podélně svařované

Možno použít alternativně materiály (např. P355NL1; 12021.1; 1.0488; A662 Gr. A)

Je nutno splnit všechny požadavky na chemické složení, destruktivní a nedestruktivní zkoušky – atest EN10204-3.1

Musí splnit základní požadavky:

- min. mez kluzu 275 MPa
- zkoušku rázem v ohybu při teplotě -29°C (-40°C)

Dodavatel je v rámci nabídky povinen předložit atest osvědčující, že alternativní materiál splňuje výše uvedené podmínky.

Spojovací materiál

- **Starý spojovací materiál (šrouby a matice) bude nahrazen novým**

spojovací materiál musí splňovat následující požadavky

- všechny spojovací materiál (šrouby, matice, podložky) bude odpovídat potrubní třídě Mero a.s. - SO-PTŘ-07-9 – Potrubní třídy
- délka šroubů musí být taková, že vyčnívá min. o 3 závity a max. o 5 závitů za hranu matice
- všechny spojovací komponenty musí být s povrchovou úpravou zinkování
- požadovaný atest spojovacího materiálu je EN 10204-3.1

Přivařovací příruba

Příruby budou dodány s inspekčními certifikáty 3.1. dle ČSN EN 10204

Specifikace:

Balonovací hrdla – ČSN EN 1092-1 Typ - 11 /B Velikost přivařovacích přírub navrhne dodavatel na základě velikosti balonovacích hrdel

Materiál příruby, bude ze stejného materiálu jako nové potrubí

Nátěrový systém: je požadován vícevrstvý vysokosušinný nátěrový systém pro vnější atmosféru s korozní agresivitou C3 se spolupůsobením ropných výparů, minimální DFT 250 µm odstín RAL 9002

Zaslepovací příruba

Velikost zaslepovacích přírub navrhne dodavatel na základě velikosti balonovacích hrdel, které budou obsahovat materiál pro přírubový spoje.

Materiál dle SO-PTŘ-07-9 potrubní třídy AFA

Nátěrový systém: je požadován vícevrstvý vysokosušinný nátěrový systém pro vnější atmosféru s korozní agresivitou C3 se spolupůsobením ropných výparů, minimální DFT 250 µm odstín RAL 9002

Těsnění

- Spiratem 123 hrubá lišta nebo Novaphit SSTC s atestem 3.1. dle ČSN EN 10204
- U těsnění bude požadovaný protokol o elektrostatických vlastnostech materiálu

Uzemnění

Potrubí se propojí s uzemněním na několika připojovacích bodech zemnicím drátem. Zemnicí drát bude zhotoven podle ČSN EN 62305-3 ed. 2 a ČSN 33 2000-5-54 ed. 3. Vodič, který slouží k ochraně nebo může být použit pro ochranu, musí být označen podle ČSN 33 0165 (barevnou kombinací žlutá/zelená) dle odstínu RAL. Musí se zajistit vodivé propojení potrubí, se zemnicí sítí a **zajistí revizi** i s ohledem na katodovou ochranu

Tabulka A.1 – Doporučené barevné odstíny

Poznávací barva	Číselný kód	Odstín podle stupnice RAL	Odstíny barev používané do roku 1992
		Číselné označení	Číselné označení
Černá	0	9005	1999
Hnědá	1	8003	2430
Červená	2	3000	8190
Oranžová	3	2003	7550
Žlutá	4	1021	620
Zelená	5	6018	5300
Modrá (tmavá)	6	5002	4550
Modrá (světlá)	6	5015	4265
Fialová	7	4005	3500
Šedá	8	7000	–
Růžová	22	3015	–

Trubková kolena

Trubková kolena lze vyrobit z trubek ohýbáním za tepla, za studena nebo ohýbáním indukčním. Ohýbání po úsecích se používat nesmí.

Požadavky na trubková kolena vyrobená ohýbáním za tepla a za studena jsou:

- Trubka musí být vyrobena z uklidněných ocelí
- Ovalita ohýbaného tělesa nesmí převýšit 2,5%
- Trubkové koleno musí být ze stejného materiálu jako navazující potrubí
- Mezní úchytky ohýbaných konců kolena musí odpovídat mezním úchytkám konce navazující trubky
- Vrásnění není povoleno
- Celé pásmo trubkového kolena musí splňovat požadavky na specifikovanou minimální tloušťku síly sousední potrubní sítě
- Mechanické vlastnosti trubkových kolena musí vyhovovat specifikaci pro trubku

Vnější nátěrový systém

Nové potrubí a konstrukce musí být opatřeny nátěrem v souladu s EN ISO 12944-5 a v souladu s prostředím, s minimální životností M 10 let pro korozní podmínky C5-I. Nátěr nesmí obsahovat olovo nebo chrom, musí být kontrolován vizuálně včetně tloušťky nátěru. Příprava povrchu probíhá dle ISO 8501-1 - Sa 2,5.

Součástí dodávky zařízení bude i nátěrový systém pro opravy na místě.

Potrubí bude opatřeno nátěrem dle následujícího postupu:

- Předúprava povrchu – otryskání povrchu na stupeň Sa 2 ½ SIS 059 000 (ČSN ISO 8501-dle požadavku výrobce nátěrového materiálu)
- vysokosuškový termosetový systém – odstín RAL9002
- celková tloušťka nátěru 300 -320 µm
 - základní 1-2 nátěry (tloušťka suché vrstvy min. 100 µm)
 - vrchní 1-2 nátěry - stabilní pro UV záření (tloušťka suché vrstvy min. 100 µm)

Vnitřní nátěrový systém

Vnitřní nátěrový systém Potrubí bude opatřeno nátěrem dle následujícího postupu:

- Varianta 1: aplikace za nízké teploty / delší doba vytvrzení Požadujeme bez-rozpouštědlový NS s možností aplikace 500 mikronů v jedné vrstvě za normálních podmínek bez potřeby přehřevu a dvoukomponentního zařízení. Aplikovatelnou NH od 5°C s dobou vytvrzení max. 5 dní Charakteristika korozního prostředí - Nelze specifikovat dle ČSN, jedná se o trvalý ponor v ropě, případně ropných produktech, stupeň hořlavosti I. Nátěr musí odolávat ropě a ropným produktům v minimální životnosti 20 let se zárukou na neporušenost povlaku v délce 10 let. Při realizaci nátěru musí být striktně respektován technický list zvolené nátěrové hmoty.
- Varianta 2: rychlá doba vytvrzení Požadujeme bez-rozpouštědlový NS s možností aplikace 500 mikronů v jedné vrstvě za normálních podmínek bez potřeby přehřevu a dvoukomponentního zařízení. Aplikovatelnost od 10°C s dobou vytvrzení max. 40h při 10°C Charakteristika korozního

prostředí - Nelze specifikovat dle ČSN, jedná se o trvalý ponor v ropě, případně ropných produktech, stupeň hořlavosti I. Nátěr musí odolávat ropě a ropným produktům v minimální životnosti 20 let se zárukou na neporušenost povlaku v délce 10 let Při realizaci nátěru musí být striktně respektován technický list zvolené nátěrové hmoty.

- Varianta 3: Příprava povrchu – Suchým abrazivním tryskáním na stupeň čistoty Sa 2½ s požadovaným kotvicím profilem Rz $\geq 50 \mu\text{m}$ (min. Rugotest č.3 BN 10a nebo ISO 8503 stupeň G střední) Charakteristika korozního prostředí - Nelze specifikovat dle ČSN, jedná se o trvalý ponor v ropě, případně ropných produktech, stupeň hořlavosti I. Technologické požadavky na nátěr NS-X bezrozpuštědlový nátěrový systém s možností aplikace v jedné vrstvě aplikované na otryskaný povrch opatřený vhodným základním nátěrem i na svislých plochách. Nátěr musí odolávat ropě a ropným produktům v minimální životnosti 20 let se zárukou na neporušenost povlaku v délce 10 let. Požadován je bezporézní hladký povrch se snadnou čistitelností a vysokou mechanickou odolností povlaku. S ohledem na krátké logistické možnosti odstávky a provedení v chladných měsících je požadovaný nátěrový systém obvodových svarů s dobou vytvrzení 24 hodin při 20 stupních Celsia. Celková tloušťka nátěrového systému - 500 μm

Vnitřní nátěrový systém obvodových svarů

Potrubí bude opatřeno nátěrem dle následujícího postupu

- Varianta 1: aplikace za nízké teploty / delší doba vytvrzení Požadujeme bez-rozpuštědlový NS s možností aplikace 500 mikronů v jedné vrstvě za normálních podmínek bez potřeby předehřevu a dvoukomponentního zařízení. Aplikovatelnou NH od 5°C s dobou vytvrzení max. 5 dní Charakteristika korozního prostředí - Nelze specifikovat dle ČSN, jedná se o trvalý ponor v ropě, případně ropných produktech, stupeň hořlavosti I. Nátěr musí odolávat ropě a ropným produktům v minimální životnosti 20 let se zárukou na neporušenost povlaku v délce 10 let. Při realizaci nátěru musí být striktně respektován technický list zvolené nátěrové hmoty.
- Varianta 2: rychlá doba vytvrzení Požadujeme bez-rozpuštědlový NS s možností aplikace 500 mikronů v jedné vrstvě za normálních podmínek bez potřeby předehřevu a dvoukomponentního zařízení. Aplikovatelnost od 10°C s dobou vytvrzení max. 40h při 10°C Charakteristika korozního prostředí - Nelze specifikovat dle ČSN, jedná se o trvalý ponor v ropě, případně ropných produktech, stupeň hořlavosti I. Nátěr musí odolávat ropě a

ropným produktům v minimální životnosti 20 let se zárukou na neporušenost povlaku v délce 10 let Při realizaci nátěru musí být striktně respektován technický list zvolené nátěrové hmoty.

- Varianta 3: Příprava povrchu – Suchým abrazivním tryskáním na stupeň čistoty Sa 2½ s požadovaným kotvícím profilem Rz $\geq 50 \mu\text{m}$ (min. Rugotest č.3 BN 10a nebo ISO 8503 stupeň G střední) Charakteristika korozního prostředí - Nelze specifikovat dle ČSN, jedná se o trvalý ponor v ropě, případně ropných produktech, stupeň hořlavosti I. Technologické požadavky na nátěr NS-X bezrozpuštědlový nátěrový systém s možností aplikace v jedné vrstvě aplikované na otryskaný povrch opatřený vhodným základním nátěrem i na svislých plochách. Nátěr musí odolávat ropě a ropným produktům v minimální životnosti 20 let se zárukou na neporušenost povlaku v délce 10 let. Požadován je bezporézní hladký povrch se snadnou čistitelností a vysokou mechanickou odolností povlaku. S ohledem na krátké logistické možnosti odstávky a provedení v chladných měsících je požadovaný nátěrový systém obvodových svarů s dobou vytvrzení 24 hodin při 20 stupních Celsia. Celková tloušťka nátěrového systému - 500 μm

Nátěrový systém – certifikovaná osoba

U všech nátěrových systému na potrubí je požadovaná osoba s platným certifikátem Frosio, NACE nebo Korozní inženýr, která bude ručit za požadovanou kvalitu nátěrových systémů.

Popis potrubí – nátěrový systém

Stávající a nové potrubí bude označeno a popsáno dle ČSN130072 vyznačeným textem dle našich požadavků (čísla potrubních větví atd...). Nátěrový systémem bude zhotoven podle RAL 8024

U stávajícího potrubí bude znační pruhem po celé délce potrubního segmentu v pozici 6 hodin v šířce 140 mm. Potrubní segment bude označen číslicemi dle našich požadavků.

Velikost písma a číslic bude 130x80mm

Oddělení potrubí

Nové potrubí, které bude napojeno na stávající potrubí musí být vnitřně odděleno od nové technologie např. balonováním

- Balonem – okolí balonu musí být zajištěno jílovou zátkou nebo bentonitem
- zaslepení potrubních větví u nádrží a u hraniční armatury rozdělovače/směšovače. Je nutno počítat s určitým množstvím úsad zbytků ropy, které bude třeba zlikvidovat.

Zakončení potrubí

Po vyřezání potrubní větve č.p.v 2301 a č.p.v 301 a č.p.v 331 je nutné oddělit potrubí od stávajícího např. **tlakovým dnem** nebo **zaslepenou přivařovací přírubou**, pro udržení toku média po tankovišti.

Trvale připevněné součásti

Podpěry trubek a ostatní trvale připevněné součásti, které jsou připojeny přímo na trubku, musí být zhotoveny ze stejného materiálu jako trubka, ke které jsou připojovány nebo z materiálů kompatibilních.

Připojovací svary podpěr trubek k potrubí musí být nepřerušované, pokud není v konstrukční dokumentaci stanoveno jinak. (ČSN EN 13480-4).

Potrubí bude uloženo na kluzných podpěrách s osovým vedením se zajištěním proti posunu do stran.

Kluzná podpěra s os. vedením ON 130 803.1 (včetně příložek)

Kluzná podpěra s os. vedením ON 130 803.2 (vč.příložek a lišt)

Složka kvality

Minimální požadavky na složení konečné dokumentace jsou definované ČSN EN 13480-5/A1. Naše požadavky na tuto dokumentaci viz tabulka **Tabulka – Minimální požadavky na složení konečné dokumentace dle ČSN EN 13480-5.**

Číslo	Dokumenty	Potrubní kategorie
		III
1	Schéma potrubí a přístrojového vybavení (P & I diagram)	Je v naší firmě požadován vždy a u všech kategorií. Pokud se jedná o nové rozsáhlé celky, tak musí být vytvořeno nové schéma s vyznačenými návaznostmi na stávající systémy a technologie. V případě menšího rozsahu se provede revize příslušného stávajícího P & I diagramu.
2	Seznam projekčních a provozních podmínek	X
3	Výkresy uspořádání potrubí a potrubních podpěr s rozměry (mohou zahrnovat výkresy izometrií, výkresy skutečného provedení, pohledy, uspořádání základů)	V první řadě je třeba zkontrolovat, jaké výkresy jsou v našem systému DMS – modul technická dokumentace obsaženy. V každém případě se musí udělat revize celkového výkresu (PC,PS,SO) pokud existuje. Dále pak, jsou požadovány dílčí výkresy potrubí včetně kusovníků.
4	Seznamy dílů pro součásti potrubí	Požadujeme u všech kategorií.
5	Materiálové certifikáty pro základní materiály a přídatné materiály.	Požadujeme u všech kategorií.
6	Dokumentace pro různé součásti např. armatury, zabezpečovací zařízení apod.	Požadujeme u všech kategorií.
7	Dokumenty svařování	Požadujeme u všech kategorií.
8	Dokumenty NDT	Požadujeme u všech kategorií.
9	Dokumenty tepelného zpracování	Požadujeme u všech kategorií.
10	Dokumenty tlakových, nebo ekvivalentních zkoušek	Požadujeme u všech kategorií.
11	Informace o značení (viz EN 13480-4:2012, kapitola 11)	X
12	Deklarace o shodě s návrhem	Požadujeme u všech kategorií.
13	Prohlášení o shodě pro výrobu potrubí/instalaci	Požadujeme u všech kategorií.
14	Provozní instrukce (pokud nejsou zahrnuty v provozních instrukcích závodu nebo montáže)	Požadujeme u všech kategorií.

X – znamená, že dokument musí být zahrnut v konečné dokumentaci.

NDT

Veškeré doklady pracovníků, certifikáty, průkazy a osvědčení musí být platné v době vykonávání příslušné práce.

Na svarech provedených obloukovým svařováním bude provedena NDT kontrola svarů v rozsahu 100%. Na tupých V-svarech budou provedeny zkoušky VT, RT, MT. Na kombinovaných svarech (tupý

½ V + koutový) při vysazování odboček budou provedeny zkoušky v rozsahu VT, UT, MT.

K provedeným kontrolám budou vystaveny pracovníky s odpovídající kvalifikací protokoly o kontrole svarů, kde bude zřejmé splnění požadované úrovně.

Tabulka – Požadavky na kvalitu při NDT kontrolách.

Činnosti	Potrubní kategorie
-	3
Kvalifikace a certifikace pracovníků NDT	Dle ČSN EN ISO 9712 stupeň II. nebo III.
Rozsah zkoušení a požadované metody	min ČSN EN 13480-5 + požadavky konstruktéra, nebo zvláštní požadavky objednatele
Všeobecná pravidla NDT zkoušení svarů	ČSN EN ISO 17635
VT – Vizuální kontrola	ČSN EN ISO 17637, ČSN EN ISO 5817 st.B
MT – Zkoušení magnetickou práškovou metodou	metodika dle ČSN EN ISO 17638
MT-Stupně přípustnosti	ČSN EN ISO 23278 – st. 2X
RT – Radiografická zkouška	metodika dle ČSN EN ISO 5579 a ČSN EN ISO 17636

RT-Stupně přípustnosti	ČSN EN ISO 10675 st.B2
UT – Zkoušení ultrazvukem	ČSN EN ISO 17640
UT – Stupně přípustnosti	ČSN EN ISO 11666 st.B2
PT – Kapilární (penetrační) zkouška	ČSN EN ISO 3452-1
PT – Stupně přípustnosti	ČSN EN ISO 23277 st.2X
ET – zkouška svarů vířivými proudy	Dle ČSN EN ISO 17643
PAUT – Zkoušení UT – technika phase array	metodika dle ČSN EN ISO 13588
PAUT – phase array – Stupně přípustnosti	ČSN EN ISO 19285 st.B2
TOFD – Zkoušení UT	metodika dle ČSN EN ISO 10863
TOFD – Zkoušení UT – Stupně přípustnosti	ČSN EN ISO 15626 st.C1
Zkoušení těsnosti	ČSN EN 1779 metoda C3 dle tabulky A2 – Metoda bublinková pomocí vakuové komůrky a ČSN EN 1593

Svary, které nebudou podrobeny tlakové zkoušce, jsou tzv. garanční svary.

Na těchto garančních svarech bude mimo rámec standardních kontrol (100% vizuální prohlídka - VT, 100% zkoušky prozářením – RT, 100% magnetická prášková - MT) provedena ještě doplňková kontrola v rozsahu 100 %, a to metodou ultrazvukem–UT.

Kontrola kvality svarů u potrubí se neprovádí jenom konečnou kontrolou kvality pomocí metod NDT, ale i systematickou mezioperační kontrolou během montáže a svařování potrubí, a ta se skládá:

- z prověření, zda potrubí vyhovuje požadavkům ČSN, technickým podmínkám a údajům uvedeným v projektu,

- z kontroly kvality montáže,
- z vnější prohlídky dokončeného svaru,
- z kontroly, zda je dodržován technologický postup a režim svařování,
- kontrolou svařovacích materiálů (elektrod, drátů, tavidel),
- vnější prohlídce musí být podrobeny všechny svary,
- před přejímkou pro vnější prohlídku musí být svar očištěn od strusky a všech nečistot.

Objednatel zajistí a poskytne

- Odstavení potrubních větví a jejich vyprázdnění tak, aby mohly být provedeny práce dle předmětu této veřejné zakázky (potrubí nebude řádně propláchnuto)

Dodavatel zajistí

- Ekologickou asistenci při vytlačování ropných úsad z potrubí.
- požární asistenci
- dodavatel zajistí výkup starých trub do šrotu, de fakto je to bonus pro zadavatele, o který může být ponížena nabídková cena.

Čištění potrubí

- očištění vnitřní části potrubí je možné přímo v areálu objednatele na vyznačené čisticí ploše
- Čisticí místo bude ohraničeno ochranou folií proti rozstříku oplachu po areálu a svedeno do záchytného místa, kde se bude oplach odsávat.
- Oplach bez použití chemických prostředků je možné vypustit přímo v areálu objednatele.
- Čištění za použití chemický prostředků, bude dodavatelem prováděno mimo areál CTR Nelahozeves, tento materiál bude ekologicky zlikvidován s protokolem o ekologické likvidaci.

Odpady

- Nebezpečné odpady vznikající v průběhu čištění (ropné kaly a parafíny) mohou být za přítomnosti objednatele vráceny zpět do technologie CTR

Oprava vnitřní strany potrubí

- Původní potrubí je částečně zasaženo jak důlkovou, tak plošnou korozi, proto musí být vnitřní povrch potrubí buď vyvažován nebo může být použitý opravárenský kov, který nahradí původní materiál.
- Vnitřní povrchy, které mají být svařovány, musí být očištěny od barvy, oleje, rzi, okují a ostatních materiálů, které by mohly nepříznivě ovlivnit buď svar, nebo základní materiál při předehřevu.
- Opravárenské kovy musí být odolné materiály, které se vyznačují vysokou pevností v tlaku a houževnatostí, díky tomu jsou vhodné pro většinu typů oprav a rekonstrukcí strojů a strojních zařízení, který po vytvrnutí můžete dokonce bez problému mechanicky obrábět. (například Belzona)

Stavební – montážní deník

- Před započítím prací bude pořízena fotodokumentace úseku/místa plnění zakázky
- Ve stavebním deníku bude uveden každý den - datum, čas, aktuální klimatické podmínky, jednoduchý popis prováděné činnosti

Specifikace záplaty

Materiál

Požadavky na materiál záplat:

- Materiál záplat nesmí obsahovat žádné povrchové a ani vnitřní vady.
- Jedná se o svařitelný materiál, se zaručenými mechanickými vlastnostmi, minimálně o stejné pevnosti jako materiál opravované trubky.
- Pro materiál je požadován atest 3.1. dle ČSN EN 10204.
- Velikost záplaty je 500x500 mm
- Záplaty musí mít zaoblené hrany (poloměr zaoblení rohu záplat 60 mm).

Požadavky na svařování, NDT kontroly

Požadavky na svařování, NDT kontroly a podobně viz výše v sekci NDT a svařování

NDT kontroly základního materiálu opravovaného potrubí

Potrubí se v místech, kde se bude přivařovat okraj záplaty k opravované trubce, se podrobí defektoskopické kontrole na případné další vady, zejména povrchové a vnitřní. NDT zkoušky se provedou v rozsahu 100 % VT, MT/PT a UT.

Pokud se v místě, kde má být přivařena záplata, v materiálu opravovaného potrubí vyskytnou nepřijatelné vady, musí být místo budoucího svaru (záplata x trubka) posunuto směrem za tyto vady.

To znamená, že se zvětší velikost záplaty.

Provedení jednotlivých zkoušek a kritéria úspěšnosti uvádí následující tabulka č.1:

Tabulka č.1 – Požadavky na provedení NDT zkoušek a kritéria přípustnosti vad trubky v místě budoucího svaru se záplatou.

NDT metoda	Zkušební předpis	Hodnotící předpis	Stupeň přípustnosti
MT	ČSN EN ISO 10893-5	ČSN EN ISO 10893-5	Bez indikací
PT (jako alternativa MT)	ČSN EN ISO 10893-4	ČSN EN ISO 10893-4	Bez indikací
UT	ČSN EN 10160	ČSN EN 10160	S2
UT	ČSN EN 14127	Měření tloušťky	-

O provedených zkouškách NDT se vystaví protokol.

Požadavky na dokumentaci

Prohlášení o shodě s ČSN EN 13480

Konečná dokumentace dle ČSN EN 13480-5 tab. 9.4-1:

- Schéma potrubí a přístrojového vybavení (P & I diagram)
- Seznam projekčních a provozních podmínek
- Výkresy uspořádání potrubí a potrubních podpěr s rozměry

(mohou zahrnovat výkresy izometrií, výkresy izometrií,
výkresy skutečného provedení, pohledy, uspořádání základů)

- Seznamy dílů komponent potrubí
- Materiálové certifikáty pro základní materiály a přídavného materiálu, jsou-li požadovány
- Dokumentace pro různé komponenty, např. armatury, zabezpečovací zařízení
- Dokumenty svařování (specifikace postupů svařování (WPS) dle ČSN EN ISO 15609, záznamy o jakosti svařování dle kapitoly 18 ČSN EN ISO 3834-3)
- Doklad o nedestruktivních zkouškách svarů dle kap. 8 ČSN EN 13480-5
- Dokumenty tepelného zpracování
- Dokumenty tlakových nebo ekvivalentních zkoušek dle čl. 9.3 ČSN EN 13480-5
- Informace o značení (dle ČSN EN 13480-4, Kapitola 11)
- Prohlášení o shodě pro výrobu potrubí/instalaci
- Dokumentaci skutečného stavu
- Technická identifikace smontovaného potrubí dle čl. 11.2.3 ČSN EN 13480-4
- Dokumentace podpěr dle ČSN EN 13480-3 Příloha N
- Stavební deník se záznamy o každodenní činnosti
- Doklad o odborné způsobilosti svářečů (certifikace svářečů dle ČSN EN ISO 9606-1)
- Potrubí musí být vodivě propojeno
- Dokumentace protikorozních nátěrů dle ČSN EN ISO 12944

Příloha č. 2 k 01535/INV

Název úkolu	Doba trvání (dní)	Zahájení	Dokončení
Uzavření Smlouvy o Dílo / LOI	0	10.7.2024	10.7.2024
Vypracování dokumentace			
Inspekční plán pro výrobu a montáž	30	10.7.2024	9.8.2024
Vypracování svařovací dokumentace WPS, WPQR	30	10.7.2024	9.8.2024
Nákup materiálu			
Objednání materiálu	14	10.7.2024	24.7.2024
Dodávka potrubního materiálu (od objednání) - DN600	60	24.7.2024	22.9.2024
Dodávka potrubního materiálu (od objednání) - DN700	90	24.7.2024	22.10.2024
Dílenská prefabrikace, montážní práce			
Dílenská prefabrikace, nátěry - průběžně v závislosti na dílčích odstávkách	90	23.8.2024	21.11.2024
Vybudování zařízení staveniště	20	1.9.2024	21.9.2024
Demontáž a Montáž jednotlivých částí díla podle dílčích odstávek			
a) 2301-RO-700-CFT: maximální délka odstávky je 60 dní.	60	20.10.2024	19.12.2024
b) 301-RO-700-AFB: maximální délka odstávky je 60 dní.	60	20.10.2024	19.12.2024
c) 322-RO-600-ABF: maximální délka odstávky je 35 dní.	28	2.1.2025	30.1.2025
d) 222-RO-600-ABF: maximální délka odstávky je 30 hodin.	1,25	2.12.2024	3.12.2024
e) 331-RO-700-AFB: maximální délka odstávky je 336 hodin (14 dní).	14	2.12.2024	16.12.2024
Dokončení montážních prací	0	31.1.2025	31.1.2025