



## Kupní smlouva č. N006/24/V00008399/2

uzavřená podle ustanovení § 2079 a násl. zákona č. 89/2012 Sb., občanský zákoník, ve znění pozdějších předpisů (dále jen „OZ“) a na základě rozhodnutí Rady Frenštátu pod Radhoštěm, ze dne 31.01.2024, číslo usnesení: 709/35/RM/2024, níže uvedeného dne, měsíce a roku mezi těmito smluvními stranami:

**Kupující:** Základní škola a Mateřská škola Frenštát pod Radhoštěm, Tyršova 913, okres Nový Jičín  
**jejichž jménem jedná:** RNDr. Zdeňka Murasová, ředitelka  
**se sídlem:** Tyršova 913, Frenštát pod Radhoštěm, 744 01  
**IČ:** 476 576 51

**bankovní ústav:** Česká spořitelna, a.s. (Oblastní pobočka v Novém Jičíně)  
**číslo účtu:** 1762816369/0800

**kontaktní osoby ve věcech administrativních:** RNDr. Zdeňka Murasová, ředitelka,



(dále jen „Kupující“)

a

**Prodávající:** Armocon s.r.o.

sídlo: Dr. Maye 468/3, 709 00 Ostrava – Mariánské Hory

IČ: 06530761

DIČ: CZ06530761

zapsaný v obch. rejstříku: u Krajského soudu v Ostravě, oddíl C, vložka 72251

zastoupený: Daniel Konečný, jednatel

zástupce ve věcech smluvních: Daniel Konečný, jednatel

zástupce ve věcech technických: Daniel Konečný, jednatel



(dále jen „Prodávající“)

t a k t o:

## Článek I.

## Úvodní prohlášení – účel smlouvy

1. Účelem této kupní smlouvy je dodávka níže popsaného zboží (koncová zařízení) Prodávajícím Kupujícímu včetně poskytnutí souvisejících výkonů (služeb).
2. Touto smlouvou popsaný předmět koupě se vztahuje k veřejné zakázce nazvané „**Zkvalitnění výuky žáků na Základní škole Frenštát pod Radhoštěm, Tyršova 913, p.o. v rámci programu Spravedlivá transformace, část A, Vnitřní konektivita škol**“. Předmět této smlouvy bude prováděn v rámci projektu s názvem „**Zkvalitnění výuky žáků na Základní škole Frenštát pod Radhoštěm, Tyršova 913, p.o. v rámci programu Spravedlivá transformace, část A, Vnitřní konektivita škol**“ (dále jen „**Projekt**“), který je financován z Operačního programu Spravedlivá transformace, **pod reg. číslem projektu „CZ.10.03.01/00/23\_010/0000131“** (dále jen „**OPST**“).
3. Dle klasifikace se jedná o tyto CPV kódy pro část 2:

Název	CPV
Přenosné počítače	30213100-6
Tablety (PC)	30213200-7
Stolní počítač	30213300-8
Ploché monitory	30231310-3
Dotykové monitory	30231320-6
Inkoustové tiskárny	30232150-0
Video projektory	38652120-7

4. Prodávající prohlašuje a podpisem této smlouvy potvrzuje, že:
  - a) má veškerou způsobilost uzavřít tuto smlouvu a plnit všechny závazky z ní vyplývající,
  - b) uzavřením této smlouvy nedojde k porušení žádné právní povinnosti ani jakéhokoliv jeho závazku vyplývajícího z obecně závazného předpisu nebo smlouvy nebo rozhodnutí soudu či jiného obdobného orgánu,
  - c) disponuje veškerými odbornými předpoklady potřebnými ke splnění všech jeho závazků vyplývajících z této smlouvy,
  - d) Zboží – položky č. 1 až 6 (příloha č. 2) jsou určeny pro prodej a montáž v ČR,
  - e) Po celou dobu realizace této smlouvy je držitelem pojištění odpovědnosti za škodu s pojistným limitem v min. výši 1 mil. Kč,
  - f) si prostudoval celý předmět plnění, všechny technické parametry, rozsah plnění, seznámil se s objekty, kde má být montáž provedena.
5. Prodávající se zavazuje splnit předmět této smlouvy nejen v souladu s touto smlouvou, ale také v souladu se zadávací dokumentací (zadávacími podmínkami řízení), a nabídkou Prodávajícího předloženou v zadávacím řízení, které předcházelo uzavření této smlouvy a dále dle příloh této smlouvy. V případě rozporů jednotlivých dokumentů má přednost tato smlouva a její přílohy. Veškeré zadávací podmínky vč. nabídky Prodávajícího tak tvoří nedílnou součást této smlouvy, což obě smluvní strany berou na vědomí.
6. Dodavatel čestně prohlašuje, že bude-li s ním uzavřena smlouva na předmětnou veřejnou zakázku, zajistí po celou dobu plnění veřejné zakázky:



a) plnění veškerých povinností vyplývajících z právních předpisů České republiky, zejména pak z předpisů pracovněprávních, předpisů z oblasti zaměstnanosti a bezpečnosti a ochrany zdraví při práci, a to vůči všem osobám, které se na plnění veřejné zakázky podílejí; plnění těchto povinností zajistí dodavatel i u svých poddodavatelů;

b) sjednání a dodržování smluvních podmínek se svými poddodavateli srovnatelných smluvních pokut a délky záruční doby (uvedené smluvní podmínky se považují za srovnatelné, bude-li výše smluvních pokut a délka záruční doby shodná se smlouvou na plnění veřejné zakázky);

c) řádné a včasné plnění finančních závazků svým poddodavatelům, kdy za řádné a včasné plnění se považuje plné uhrazení poddodavatelem vystavených faktur za plnění poskytnutá k plnění veřejné zakázky, a to do 30 kalendářních dnů;

d) snížení negativního dopadu jeho činnosti při plnění veřejné zakázky na životní prostředí, zejména pak:

- využíváním nízkoemisních automobilů, má-li je k dispozici;
- předcházením znečišťování ovzduší a snižováním úrovně znečišťování, může-li je během plnění veřejné zakázky způsobit;
- předcházením vzniku odpadů, stanovením hierarchie nakládání s nimi a prosazováním základních principů ochrany životního prostředí a zdraví lidí při nakládání s odpady;

e) implementaci nového nebo značně zlepšeného produktu, služby nebo postupu souvisejícího s předmětem veřejné zakázky, bude-li to vzhledem ke smyslu zakázky možné.

7. Prodávající podpisem této smlouvy přebírá povinnosti uvedené výše k sociálně odpovědnému plnění veřejné zakázky. Kupující je oprávněn plnění těchto povinností kdykoliv kontrolovat, a to i bez předchozího ohlášení Prodávajícímu. Je-li k provedení kontroly potřeba předložení dokumentů, zavazuje se Prodávající k jejich předložení nejpozději do 2 pracovních dnů od doručení výzvy Kupujícího. Prodávající se zavazuje po celou dobu trvání smluvního vztahu založeného touto smlouvou zajistit dodržování veškerých právních předpisů, zejména pak pracovněprávních (odměňování, pracovní doba, doba odpočinku mezi směnami, placené přesčasy), dále předpisů týkajících se oblasti zaměstnanosti a bezpečnosti a ochrany zdraví při práci, tj. zejména zákona č. 435/2004 Sb., o zaměstnanosti, ve znění pozdějších předpisů, a zákona č. 262/2006 Sb., zákoník práce, ve znění pozdějších předpisů, a to vůči všem osobám, které se na plnění zakázky podílejí. Prodávající se také zavazuje zajistit, že všechny osoby, které se na plnění zakázky podílejí, jsou vedeny v příslušných registrech, jako například v registru pojištěnců ČSSZ, a mají příslušná povolení k pobytu v ČR. Prodávající je dále povinen zajistit, že všechny osoby, které se na plnění zakázky podílejí, budou proškoleny z problematiky BOZP a že jsou vybaveny osobními ochrannými pracovními prostředky dle platné a účinné legislativy.



## Článek II.

### Předmět smlouvy

1. Prodávající se zavazuje odevzdat Kupujícímu níže uvedené zboží, které je předmětem koupě, umožnit mu nabytí vlastnické právo ke zboží a provést v dohodnuté lhůtě související výkony (služby) v této smlouvě dále uvedené, to vše za podmínek dále v této smlouvě dohodnutých. Kupující se zavazuje od Prodávajícího níže uvedené zboží a související výkony (služby) převzít a zaplatit Prodávajícímu (kupní) cenu, to vše za podmínek dále v této smlouvě dohodnutých.
2. Zbožím se pro účely této smlouvy rozumí dodávka koncových zařízení zahrnující dopravu, samotnou dodávku zboží, montáž, seznámení s obsluhou a zprovoznění, přičemž předmět plnění je podrobně specifikován v příloze č. 1, 2 této smlouvy (dále jen „Zboží“).
3. Prodávající se zavazuje, že Zboží bude odpovídat platným právním předpisům a technickým normám a bude určeno pro provoz v České republice. Zboží musí být dodáno jako nové a nepoužité; dodání repasovaného Zboží či jakékoliv opravovaného Zboží není přípustné. Zboží bude dodáno prosto jakýchkoliv nevypořádaných práv třetích osob (zejména práv z duševního vlastnictví či průmyslových práv).
4. Předmětem této smlouvy je dále povinnost Prodávajícího provést následující výkony (služby):
  - a) doprava Zboží do místa předání, včetně kompletní montáže a instalace blíže specifikované v příloze č. 2 této Kupní smlouvy.
  - b) předvedení a uvedení Zboží a jeho jednotlivých částí do provozu doloží Prodávající při předání a převzetí Zboží písemným protokolem. Termín montáže zařízení navrhne Prodávající Kupujícímu nejméně **7 dnů** předem. Všechny úkony spojené s uvedením zařízení do provozu budou prováděny v místě plnění.
5. Nejpozději současně s předáním Zboží je Prodávající povinen Kupujícímu předat:
  - a) veškeré doklady k zařízení,
  - b) veškeré návody k obsluze v českém jazyce,
  - c) odpovídající technickou dokumentaci, certifikáty
  - d) doklady prokazující kvalitu a schválení pro užívání v České republice,
6. Prodávající se dále zavazuje dodržet záruční podmínky uvedené v této smlouvě, a to po dobu uvedenou v této smlouvě čl. V. odstavec 5, a dále provést rovněž ostatní činnosti, práce a dodávky, které jsou k řádnému naplnění účelu a předmětu této smlouvy nezbytné, a o kterých Prodávající vzhledem ke své kvalifikaci a zkušenostem měl nebo mohl vědět. Prodávající je povinen si na své náklady odvézt, případně jiným způsobem zlikvidovat obal a jiný balící materiál, ve kterém bude Zboží dodáno Kupujícímu.
7. Prodávající je povinen dodat Zboží dohodnutým způsobem, v dohodnutém termínu a jakosti a za podmínek vyplývajících z této smlouvy, jakož i příslušných právních předpisů a norem.



### Článek III.

#### Doba a místo dodání

1. Kompletní dodání Zboží včetně souvisejících služeb proběhne za účasti Prodávajícího a Kupujícího v místě předání, a to nejpozději do 45 dnů ode nabytí účinnosti kupní smlouvy.
2. Předmět koupě bude realizován na základě obdržení písemné výzvy Kupujícího k zahájení plnění dodávky (výzva bude minimálně obsahovat termín zahájení, místo plnění, oprávněné osoby). Před předáním předmětu koupě Kupujícímu je Prodávající povinen uvést předmět koupě řádně do provozu, jakožto i otestovat a předvést Kupujícímu jeho funkčnost. Prodávající se zavazuje dodat Zboží a uvést jej do plného provozu (blíže viz čl. II. této smlouvy) do termínu plnění. Prodávající oznámí písemně termín předání Zboží Kupujícímu nejméně **3 pracovní dny** předem.
3. Prodávající splní povinnost odevzdat Zboží Kupujícímu řádným a včasným dodáním Zboží (včetně sjednané dokumentace), to vše završeno podpisem **předávacího protokolu (protokolem o předání a převzetí)**, který smluvní strany pořídí o dodání Zboží s tím, že každá ze stran obdrží jedno vyhotovení. Podpisem protokolu o předání a převzetí Zboží Prodávající zároveň potvrzuje, že Zboží, veškerá vlastnická práva ke Zboží i všem jeho součástem jsou prosty jakýchkoliv práv a nároků třetích osob. Převezme-li Kupující Zboží i přesto, bude předávací protokol obsahovat i soupis drobných vad a/nebo nedodělků, které neomezují funkčnost dodaného Zboží spolu s dohodnutým termínem jejich odstranění (nedojde-li k takové dohodě či nebude-li termín v předávacím protokolu uveden, musí být všechny vady a/nebo nedodělky odstraněny ve lhůtě do **14 kalendářních dnů** od protokolárního převzetí Zboží). Po odstranění vad a nedodělků bude smluvními stranami podepsán **protokol o odstranění vad a nedodělků**. K podpisu protokolu o předání a převzetí Zboží, jakož i protokolu o odstranění vad a nedodělků jsou oprávněni **zástupci ve věcech technických nebo smluvních** uvedení na straně 1 této smlouvy. Vše v tomto odstavci výše uvedené platí i tehdy, dohodnou-li se smluvní strany na dílčích předávkách Zboží.
4. Kupující je oprávněn odmítnout převzetí předmětu koupě, pokud Prodávající nedodá předmět koupě v předepsané specifikaci, množství, kvalitě a jakosti, nedodá doklady nutné k převzetí předmětu koupě a jeho řádnému užívání, není-li řádně provedena jeho instalace, zprovoznění Kupujícím. Uplatní-li Kupující své právo předmět koupě nepřevzít, je Prodávající povinen bez zbytečného odkladu vady plnění na své náklady odstranit.
5. Místem plnění (dodání, předání a převzetí Zboží) včetně jeho uvedení do plného provozu je:

**Tyršova 913, Frenštát pod Radhoštěm, 744 01; parcelní číslo objektu: 940**

**Tyršova 1053, Frenštát pod Radhoštěm, 744 01; parcelní číslo objektu: 1055/1**

6. Kupující je povinen poskytnout Prodávajícímu součinnost potřebnou pro dodání předmětu koupě Prodávajícím do místa dodání. V případě, že Kupující neposkytne Prodávajícímu patřičnou součinnost nutnou pro dodání předmětu koupě, není po dobu prodlení Kupujícího s plněním této povinnosti Prodávající v prodlení s dodáním předmětu koupě. V takovém případě je Prodávající nucen učinit opatření přiměřená okolnostem potřebná k uchování Zboží (zejm. skladovat předmět koupě) a je oprávněn účtovat Kupujícímu přiměřené náklady, které mu přitom vznikly, přičemž těmito přiměřenými náklady smluvní strany rozumí náklady na uskladnění Zboží a případnou údržbu Zboží.



#### Článek IV. Kupní cena

1. Celková kupní cena dodaného Zboží a jeho uvedení do plného provozu, včetně všech souvisejících dodávek, výkonů a služeb uvedených v článku II. této smlouvy, je sjednaná dohodou smluvních stran podle zákona číslo 526/1990 Sb., o cenách, ve znění pozdějších předpisů a činí:

Celková kupní cena bez DPH	1 346 280,00 Kč
DPH v sazbě 21 %	282 718,80 Kč
Celková kupní cena včetně DPH	1 628 998,80 Kč

Podrobný rozpad kupní ceny Zboží je obsažen v příloze č. 1 této smlouvy.

Celková kupní cena uvedená v odstavci 1 tohoto článku zahrnuje veškeré náklady (vč. přiměřeného zisku Prodávajícího) nezbytné k řádné a včasné dodávce Zboží včetně nákladů souvisejících (např. s pojištěním, celními a jinými poplatky, vystavením všech dokladů v souladu s příslušnou legislativou, se zabalením Zboží a jeho dopravy do místa dodání, zpracování veškeré dokumentace požadované Kupujícím, likvidace odpadu, úklid a jeho uvedení do plného provozu včetně seznámení s obsluhou. Taktéž i náklady na provedení ostatních činností, prací a dodávek, které jsou k řádnému naplnění účelu a předmětu této smlouvy nezbytné, a o kterých Prodávající vzhledem ke své kvalifikaci a zkušenostem měl, nebo mohl vědět). Kupující prohlašuje, že plnění dle této smlouvy nebude používáno k ekonomické činnosti a ve smyslu informace Generálního finančního ředitelství a Ministerstva financí České republiky ze dne 9. 11. 2011 nebude pro uvedené plnění aplikován režim přenesení daňové povinnosti dle § 92a zákona č. 235/2004 Sb., o dani z přidané hodnoty, ve znění pozdějších předpisů (dále jen zákon o DPH). V souladu s tím vystaví Prodávající daňový doklad se všemi náležitostmi.

2. Kupní cena je sjednána jako cena pevná a nejvýše přípustná, a tak nezávislá na vývoji cen a kurzových změnách. Lze ji překročit pouze v případě změny zákonné sazby daně z přidané hodnoty (dále jen „DPH“) v průběhu plnění – v takovém případě se k základu daně připočte aktuální sazba DPH, o čemž není nutno uzavírat dodatek k této smlouvě, přičemž však platí, že není-li Prodávající v době uzavření této smlouvy plátcem DPH a v průběhu realizace této smlouvy se plátcem DPH stane, není oprávněn účtovat Kupujícímu k ceně bez DPH jakoukoliv DPH.
3. Kupující neposkytuje zálohy. Kupní cena bude Kupujícím uhrazena na základě fakturace na základě předávacího protokolu a daňového dokladu-faktury vystavené Prodávajícím. Prodávající je oprávněn vystavit fakturu až po řádném provedení předmětu této smlouvy, tj. zejména řádným dodáním Zboží (včetně sjednané dokumentace), jeho uvedení do provozu, včetně příslušných služeb, to vše završeno podpisem předávacího protokolu (případně protokolem o odstranění vad a nedodělků) oběma smluvními stranami, Platba bude Kupujícím provedena bankovním převodem na účet Prodávajícího uvedený na str. 1 této smlouvy.
4. **Splatnost** faktury činí **30 dnů** ode dne jejího doručení Kupujícímu. V pochybnostech se má za to, že faktura byla doručena třetí kalendářní den po jejím odeslání.



5. Faktura (daňová doklad) musí obsahovat náležitosti podle zákona č. 563/1991 Sb., o účetnictví ve znění pozdějších předpisů a zákona č. 235/2004 Sb., o dani z přidané hodnoty, ve znění pozdějších předpisů. Faktura bude obsahovat zejména tyto údaje:
- označení Prodávajícího a Kupujícího, adresy jejich sídla, IČ, DIČ
  - informaci, zda Prodávající je či není plátcem DPH
  - číslo smlouvy
  - číslo faktury
  - den vystavení a den splatnosti faktury, případně den odeslání faktury
  - datum uskutečnění zdanitelného plnění
  - označení peněžního ústavu a číslo účtu
  - označení Zboží (s rozpisem na jednotlivé položky, za něž je fakturováno)
  - fakturovanou částku bez DPH, sazbu DPH a částku DPH, a souhrnnou částku včetně DPH
  - razítko a podpis oprávněné osoby Prodávajícího
  - číslo projektu a informaci podle obsahu faktury vztahujícímu se ke konkrétnímu projektu: Výdaje plynoucí z této faktury jsou vynaloženy v rámci projektu OPST, pod reg. číslem projektu CZ.10.03.01/00/23\_010/0000131 na dodávky s názvem projektu **„Zkvalitnění výuky žáků na Základní škole Frenštát pod Radhoštěm, Tyršova 913, p.o. v rámci programu Spravedlivá transformace, část A, Vnitřní konektivita škol“** a veřejné zakázky pod názvem **„Zkvalitnění výuky žáků na Základní škole Frenštát pod Radhoštěm, Tyršova 913, p.o. v rámci programu Spravedlivá transformace, část A, Vnitřní konektivita škol“**.

Přílohou faktury musí být kopie předávacího protokolu, případně protokolu o odstranění vad a nedodělků, podepsaného oběma smluvními stranami, ze kterého musí být patrné, že předmět nebo jeho část této smlouvy byl předán a převzat řádně, tj. bez veškerých vad a nedodělků.

6. V případě, že faktura (daňový doklad) nebude obsahovat náležitosti (včetně přílohy) uvedené v odstavci 5. tohoto článku této smlouvy, je Kupující oprávněn vrátit ji Prodávajícímu k doplnění (opravě). V takovém případě se přeruší plynutí lhůty splatnosti a nová 30denní lhůta splatnosti začne plynout doručením opravené faktury Kupujícímu.
7. Strany se dohodly, že platba bude provedena na číslo účtu uvedené Prodávajícím ve faktuře bez ohledu na číslo účtu uvedené v záhlaví této smlouvy. Musí se však jednat o číslo účtu zveřejněné způsobem umožňujícím dálkový přístup podle § 96 zákona o DPH. Zároveň se musí jednat o účet vedený v tuzemsku.

#### Článek V.

#### Odpovědnost za vady, záruka

1. Prodávající prohlašuje, že předmět plnění není zatížen právními vadami.
2. Prodávající odpovídá za veškeré vady, které má Zboží v době odevzdání Kupujícímu, i když se vada stane zjevnou i po této době a dále za ty vady, které se na zboží vyskytnou v záruční době uvedené v této smlouvě.



3. Rozsah, kvalita, technická specifikace, příslušenství a další související služby musí odpovídat požadavkům Kupujícího a vymezení uvedenému v této smlouvě. Jakékoliv odchylky od požadavků Kupujícího či vymezení uvedenému v této smlouvě jsou vadným plněním.
4. Prodávající poskytuje Kupujícímu záruku za jakost spočívající v tom, že Zboží, jakož i jeho veškeré části a komponenty budou po celou záruční dobu způsobilé k použití k obvyklým účelům a k účelu uvedenému v článku I. této smlouvy a zachovají si obvyklé vlastnosti, jakož i vlastnosti stanovené touto smlouvou, příslušnými právními předpisy či normami.
5. **Záruční doba** pro položky č. 3, 4, 5, 6 trvá **24 měsíců**, pro položky č. 1, 2 trvá **36 měsíců** a počíná běžet okamžikem podpisu předávacího protokolu, případně protokolu o odstranění vad a nedodělků, podepsaného oběma smluvními stranami. Záruční doba neběží po dobu od oznámení vady do doby sjednání nápravy u předmětné vady, resp. do doby, kdy Kupující převzal nebo měl převzít reklamaci dotčené Zboží (příslušnou část Zboží). Písemnou reklamaci lze uplatnit nejpozději do posledního dne záruční lhůty, přičemž reklamační odeslaná Kupujícím v poslední den záruční lhůty se považuje za včas uplatněnou.
6. Prodávající začne s opravou reklamované vady nejpozději do 7 kalendářních dnů od doručení oznámení o reklamaci vady ze strany Kupujícího.
7. Prodávající odstraní reklamovanou vadu v místě plnění dle této smlouvy nebo na základě dohody smluvních stran v místě provozovny v případě vad, které nelze odstranit v místě plnění dle této smlouvy. Případné náklady na dopravu nese Prodávající.
8. Prodávající se zavazuje k odstranění vad do 30 pracovních dnů od zahájení opravy, nedohodnou-li se smluvní strany jinak. Pro položky č. 1 až 8 platí dodatečné záruční podmínky dle přílohy č. 2 „Technická specifikace produktů pro část 2“.
9. V případě prodloužení Prodávajícího se započítáním odstraňování vad dle odst. 8 tohoto článku této smlouvy o více než 24 hodin, nebo v případě prodloužení Prodávajícího s opravou vady o více než 10 pracovních dní, je Kupující oprávněn takovou vadu nechat odstranit třetí osobou na náklady Prodávajícího. Tento postup nemá vliv na Prodávajícím poskytnutou záruku.
10. Náklady na provedení a/nebo zajištění veškerých úkonů vyplývajících z poskytnuté záruky za jakost (zejména náklady na dopravu, náklady na náhradní díly atd.) nese Prodávající, který není oprávněn účtovat Kupujícímu z tohoto titulu jakékoliv platby.
11. Prodávající je povinen provést nápravu vady dle výše uvedeného i v případě, kdy reklamaci neuznává, přičemž nese související náklady až do doby, než se prokáže, zdali byla vada reklamována oprávněně. Prokáže-li se ve sporných případech, že Kupující vadu reklamoval neoprávněně, tzn., že Prodávající za vadu neodpovídá či se na ni nevztahuje poskytnutá záruka za jakost, je Kupující povinen uhradit Prodávajícímu veškeré Prodávajícím účelně vynaložené a doložené náklady vzniklé v souvislosti s odstraněním neoprávněně reklamované vady.
12. Prodávající se zavazuje k dodávkám náhradních dílů potřebné pro opravu či výměnu Zboží jak v záruční, tak v pozáruční době, přičemž náhradní díly musejí být dostupné po celou dobu záruční doby a v pozáruční době pak nejméně po dobu udržitelnosti projektu ode dne skončení záruční doby uvedené v této smlouvě v článku V. odst. 5. Případná dodávka náhradních dílů





v pozáruční době není zahrnuta v celkové kupní ceně za Zboží uvedené v čl. IV. této smlouvy a byla by účtována a hrazená zvlášť za ceny obvyklé.

## Článek VI.

### Ostatní ujednání

1. Vlastnické právo ke Zboží přechází na Kupujícího okamžikem převzetí Zboží Kupujícím.
2. Nebezpečí škody na Zboží přechází na Kupujícího okamžikem převzetí Zboží Kupujícím.
3. Prodávající je povinen při realizaci této smlouvy náležitě respektovat práva k průmyslovému a duševnímu vlastnictví, která by mohla být v souvislosti s plněním této smlouvy dotčena a nese plnou odpovědnost za vypořádání nároků všech třetích osob, které by mohly být v této souvislosti vzneseny. Prodávající je povinen zajistit příslušnou právní ochranu uvedených práv i v závazkových právních vztazích ke svým poddodavatelům.
4. Smluvní strany se zavazují, že obchodní a technické informace, které jim byly svěřeny smluvním partnerem, nezpřístupní třetím osobám bez písemného souhlasu druhého smluvního partnera a neužijí těchto informací pro jiné účely než pro plnění předmětu této smlouvy, čímž však není dotčena povinnost zveřejnění příslušných informací, tak jak je uvedeno v odstavci 5 tohoto článku.
5. Prodávající souhlasí se zveřejněním obsahu smlouvy nebo jejích částí podle zákona č. 106/1999 Sb., o svobodném přístupu k informacím, ve znění pozdějších předpisů, zejména s povinností Kupujícího poskytnout informaci o ceně Zboží a název a sídlo Prodávajícího. Prodávající si je vědom skutečnosti, že Kupující, jako veřejný zadavatel je oprávněn podle zákona č. 134/2016 Sb., o zadávání veřejných zakázek, ve znění pozdějších předpisů, zveřejnit na svém profilu zadavatele úplné znění této kupní smlouvy vč. všech dodatků a příloh, jakož i výši skutečně uhrazené ceny po ukončení dodávky. Dále si je Prodávající vědom, že tuto kupní smlouvu vč. všech dodatků a příloh je podle zákona č. 340/2015 Sb., o zvláštních podmínkách účinnosti některých smluv, uveřejňování těchto smluv a o registru smluv, nutno uveřejnit v registru smluv, a to včetně kupní ceny, vymezení předmětu smlouvy, identifikace smluvních stran a data uzavření smlouvy. Prodávající je seznámen se skutečností, že poskytnutí těchto informací se dle citovaných zákonů nepovažuje za porušení obchodního tajemství a s jejich zveřejněním tímto vyslovuje svůj souhlas. Smluvní strany prohlašují, že žádná část této smlouvy včetně jejích příloh nenaplnuje znaky obchodního tajemství dle § 504 OZ.
6. Prodávající prohlašuje, že na sebe bere nebezpečí změny okolností ve smyslu ustanovení § 1765 odst. 2 OZ.
7. Prodávající není oprávněn postoupit pohledávku plynoucí z této smlouvy třetí osobě bez písemného souhlasu Kupujícího. Prodávající není oprávněn převést ani žádná jiná svá práva ani žádné povinnosti z této smlouvy na třetí osobu bez předchozího písemného souhlasu Kupujícího. Prodávající není oprávněn započíst jakékoliv své pohledávky za Kupujícím z titulu této smlouvy vůči jakýmkoliv pohledávkám Kupujícího za Prodávajícím.
8. Platí, že do okamžiku nabytí vlastnického práva k předmětu koupě není Kupující oprávněn bez předchozího souhlasu Prodávajícího předmět koupě zcizit, zatížit jej věcnými právy ve prospěch



třetích osob, zasahovat do jeho technických parametrů či jakkoli jinak jej měnit nebo snižovat jeho hodnotu.

9. Smluvní strany se dále dohodly, že Kupující je oprávněn od smlouvy odstoupit i v případě, že předmět koupě nebude řádně dodán v termínu v této smlouvě stanoveném, ani v náhradní, Kupujícím poskytnuté lhůtě. Odstoupení je účinné dnem doručení druhé smluvní straně.

## Článek VII.

### Práva a povinnosti smluvních stran

#### Ostatní ujednání

1. Prodávající bere na vědomí, že předmětem smlouvy jsou aktivity a výstupy, které budou tvořit součást projektu spolufinancovaného Evropskou unií v rámci Operačního programu Spravedlivá transformace. Výdaje na realizaci předmětu smlouvy se vztahují k projektu **„Zkvalitnění výuky žáků na Základní škole Frenštát pod Radhoštěm, Tyršova 913, p.o. v rámci programu Spravedlivá transformace, část A, Vnitřní konektivita škol“**, reg. č. projektu **CZ.10.03.01/00/23\_010/0000131** a budou spolufinancovány z dotace poskytnuté Ministerstvem životního prostředí ČR v rámci Operačního programu Spravedlivá transformace; realizovaný z výzvy č. 10 – Konektivita škol v Moravskoslezském kraji, priority – P 3 – Moravskoslezský kraj; Specifický cíl SC 3.1 FS; Operační program Spravedlivá transformace. Vzhledem k této skutečnosti se Prodávající zavazuje dodržovat níže uvedené skutečnosti.
2. Prodávající je povinen archivovat dokumentaci spojenou s předmětem této smlouvy (zejm. účetní doklady) od účinnosti této smlouvy do 31. 12. 2034, včetně umožnění přístupu k ní.
3. Prodávající je povinen minimálně do 31. 12. 2034 poskytovat informace a dokumentaci vztahující se k předmětu této smlouvy zaměstnancům nebo zmocněncům pověřených orgánů [Ministerstvo životního prostředí, Státní fond životního prostředí, Ministerstvo financí, orgány finanční správy, Evropská komise, Evropský účetní dvůr, Nejvyšší kontrolní úřad, Auditní orgán (dále jen „**AO**“), Platební a certifikační orgán (dále jen „**PCO**“), příslušné orgány finanční správy a další oprávněné orgány státní správy] a je povinen informovat Kupujícího, případně poskytovatele dotace o skutečnostech majících vliv na plnění předmětu této smlouvy, především je povinen informovat o jakýchkoli kontrolách a auditech provedených v souvislosti s plnění předmětu této smlouvy. Prodávající je ve lhůtě v tomto odstavci uvedené rovněž na žádost Kupujícího, poskytovatele dotace, řídicí orgán OPST, PCO nebo AO poskytnout veškeré informace o výsledcích a kontrolní protokoly z těchto kontrol a auditů a zároveň vytvořit podmínky k provedení kontroly a poskytnout při provádění kontroly součinnost. V souladu s § 2 písm. e) zákona č. 320/2001 Sb., o finanční kontrole, ve znění pozdějších předpisů je Prodávající povinen poskytnout kontrolním orgánům a Kupujícímu veškerou potřebnou součinnost při výkonu finanční kontroly a obdobně zavázat i své případné poddodavatele.



## Článek VIII.

### Smluvní pokuty, úroky, náhrada škody

1. Nesplní-li Prodávající svůj závazek odevzdat (předat) Kupujícímu řádným a včasným dodáním Zboží včetně montáže, seznámení s obsluhou a zprovoznění včetně sjednané dokumentace, je Kupující oprávněn požadovat po Prodávajícím a Prodávající je v případě uplatnění tohoto práva povinen Kupujícímu zaplatit smluvní pokutu ve výši **0,1 % z kupní ceny každého jednotlivého řádně a včas nedodaného předmětu Zboží** včetně DPH, a to za každý započatý kalendářní den prodlení. V případě, že Zboží nebude předáno řádně ve sjednaném rozsahu a čase plnění pouze s ohledem na setrvávající drobné vady a/nebo nedodělky, které neomezují funkčnost dodaného Zboží, které posléze Prodávající odstraní v dohodnutém termínu odstranění (nedojde-li k takové dohodě či nebude-li termín v předávacím protokolu uveden, musí být všechny vady a/nebo nedodělky odstraněny ve lhůtě **do 30 kalendářních dnů** od protokolárního převzetí Zboží), není povinen Prodávající zaplatit Kupujícímu smluvní pokutu uvedenou ve větě první tohoto odstavce. V případě, že však takové drobné vady a/nebo nedodělky Prodávající neodstraní v uvedené lhůtě, je povinen zaplatit Kupujícímu smluvní pokutu v původní výši, tj. počítáno ode dne, kdy měl dle této smlouvy Zboží řádně a včas odevzdat (předat) a dodat Kupujícímu.
2. Nesplní-li Prodávající v dohodnutém termínu svůj závazek odstranit vady nebo nedodělky Zboží (s výjimkou případů, na které dopadá věta druhá odstavce 1 tohoto článku), je Kupující oprávněn požadovat po Prodávajícím a Prodávající je v případě uplatnění tohoto práva povinen Kupujícímu zaplatit smluvní pokutu ve výši **0,1 % z kupní ceny každého jednotlivého vadného předmětu Zboží** včetně DPH, a to za každý započatý kalendářní den prodlení až do jejich úplného odstranění. Ustanovení tohoto odstavce se týká jak vad a nedodělků Zboží, které zde existovaly při předání Zboží, tak na vady a nedodělky, které vznikly v záruční době (záruční vady za jakost).
3. V případě, že Prodávající změní svého poddodavatele uvedeného v seznamu, předloženého dle odst. 4 článku X. této smlouvy, bez písemného souhlasu bez souhlasu Kupujícího, je Kupující oprávněn požadovat po Prodávajícím a Prodávající je v případě uplatnění tohoto práva povinen Kupujícímu zaplatit smluvní pokutu ve výši **50 000,- Kč**, a to za každý zjištěný případ.
4. Nedohodnou-li se smluvní strany jinak, je povinen Prodávající smluvní pokuty uvedené v tomto článku zaplatit Kupujícímu do **15 dnů** od doručení výzvy.
5. V případě prodlení Kupujícího s úhradou kupní ceny dle faktury, oprávněné vystavené po splnění podmínek uvedených v této smlouvě a doručené Kupujícímu, je Prodávající oprávněn účtovat Kupujícímu **úrok z prodlení** ve výši dle vládního nařízení č. 351/2013 Sb., kterým se určuje výše úroků z prodlení a nákladů spojených s uplatněním pohledávky, určuje odměna likvidátora, likvidačního správce a člena orgánu právnické osoby jmenovaného soudem a upravují některé otázky Obchodního věstníku a veřejných rejstříků právnických a fyzických osob, ve znění pozdějších předpisů, a Kupující je v případě uplatnění tohoto práva úrok z prodlení Prodávajícímu zaplatit.
6. Prodávající je odpovědný Kupujícímu za plnění povinností vyplývajících z této kupní smlouvy a za **škodu** způsobenou mu v souvislosti s plněním předmětu této smlouvy, a to i tehdy, byla-li škoda v této souvislosti způsobena zástupcem či pracovníkem Prodávajícího nebo jeho poddodavatelem. Za škodu způsobenou Prodávajícím Kupujícímu dle této smlouvy se považují mimo jiné zkrácení výše finančních prostředků podpory Kupujícímu na Projekt či finanční



sankce uplatněné vůči Kupujícímu poskytovatelem dotace, a to za podmínky, že tato škoda vznikla v příčinné souvislosti s jednáním, nejednáním či opomenutím Prodávajícího při plnění předmětu této smlouvy, např. nedodržením termínu dodání Zboží nebo jeho dílčí části. V případě vzniku škody definované v tomto odstavci se zavazuje její výši Prodávající Kupujícímu uhradit.

7. Zaplacením jakékoliv smluvní pokuty uvedené v této smlouvě není dotčeno právo Kupujícího vůči Prodávajícímu **na náhradu způsobené škody** (či její výši), která vznikla v příčinné souvislosti s jednáním, nejednáním či opomenutím Prodávajícího při plnění předmětu této smlouvy.

## Článek IX.

### Odstoupení od smlouvy

1. Od této smlouvy může odstoupit kterákoliv smluvní strana, z důvodu podstatného porušení této smlouvy druhou smluvní stranou. Právní účinky odstoupení od smlouvy nastávají dnem doručení oznámení o odstoupení druhé smluvní straně, přičemž jednotlivé smluvní závazky plynoucí z této kupní smlouvy se zrušují od počátku s výjimkou těch, které se dle OZ nezrušují (např. právo na náhradu škody, právo na zaplacení smluvní pokuty nebo úroku z prodlení). Pro odstoupení platí příslušná ustanovení OZ.
2. Za podstatné porušení smlouvy ze strany Prodávajícího s právem Kupujícího odstoupit od této smlouvy bez jakýchkoli sankcí se považuje zejména:
  - nedodržení sjednaného termínu dodání Zboží (včetně sjednané dokumentace), montáže, seznámení s obsluhou a zprovoznění o více než **45 kalendářních dnů**,
  - opakované (nejméně 3x) nedodržení pokynů Kupujícího, právních předpisů nebo technických norem týkajících se předmětu koupě,
  - nedodržení smluvních ujednání o záruce za jakost,
  - v případě, že v insolvenčním řízení bude zjištěn úpadek Prodávajícího nebo insolvenční návrh bude zamítnut pro nedostatek majetku Prodávajícího,
  - v případě, že Prodávající vstoupí do likvidace.
3. Odstoupí-li některá ze stran od této smlouvy, jsou povinny smluvní strany vypořádat své závazky z této smlouvy.

## Článek X.

### Závěrečná ustanovení

1. Práva z odpovědnosti za vady je oprávněn za Kupujícího uplatňovat (jednat a podepisovat) jeho zástupce ve věcech smluvních nebo technických, přičemž tento zástupce je oprávněn jednat a podepisovat za Kupujícího i v záležitostech týkajících se předávacích protokolů (protokolů o předání a převzetí Zboží), protokolů o odstranění vad a reklamací, jak již bylo výše uvedeno. V záležitostech týkajících se smluvních pokut a nároků na náhradu škody je oprávněn za



Kupujícího jednat a podepisovat pouze jeho zástupce ve věcech smluvních, nikoliv ve věcech technických.

2. V případě změny zástupce ve věcech technických nebo smluvních je změnou dotčená smluvní strana povinna tuto změnu písemně oznámit druhé smluvní straně prostřednictvím zástupce ve věcech technických nebo smluvních, a to **do 5 pracovních dnů** ode dne, kdy změna nastala; za písemnou formu se považuje i e-mail s potvrzením přijetí zprávy. Změna oprávněných osob ve věcech technických či smluvních nevyžaduje uzavření dodatku k této smlouvě.
3. Prodávající prohlašuje (v případě, že je plátcem DPH), že:
  - nemá v úmyslu nezaplatit daň z přidané hodnoty u zdanitelného plnění podle této smlouvy,
  - mu nejsou známy skutečnosti, nasvědčující tomu, že se dostane do postavení, kdy nemůže daň zaplatit a ani se ke dni podpisu této smlouvy v takovém postavení nenachází,
  - nezkrátí daň nebo nevytláká daňovou výhodu,
  - úplata za plnění dle smlouvy není odchylná od obvyklé ceny,
  - úplata za plnění dle smlouvy nebude poskytnuta zcela nebo zčásti bezhotovostním převodem na účet vedený poskytovatelem platebních služeb mimo tuzemsko,
  - nebude nespolehlivým plátcem,
  - bude mít u správce daně registrován bankovní účet používaný pro ekonomickou činnost.
4. Prodávající se zavazuje předložit Kupujícímu seznam poddodavatelů, kteří se budou podílet na plnění zakázky. Úprava či doplnění seznamu poddodavatelů v průběhu plnění této smlouvy, jsou možné pouze na základě písemné dohody smluvních stran. Změna poddodavatele uvedeného v nabídce, předložené do zadávacího řízení předcházející uzavření této smlouvy, v průběhu plnění této smlouvy je možná pouze se souhlasem Kupujícího, a to i tehdy, pokud Prodávající pomocí tohoto poddodavatele neprokazoval splnění kvalifikace. Pokud však Prodávající prokázal splnění části kvalifikace pomocí poddodavatele, je oprávněn ho nahradit pouze poddodavatelem, který splňuje požadovanou část kvalifikace ve stejném nebo větším rozsahu. Kupující není oprávněn souhlas s výměnou poddodavatele bez objektivního důvodu odmítnout.
5. Případná neplatnost některého ustanovení této smlouvy nemá za následek neplatnost ostatních ustanovení. V případě, že kterékoliv ustanovení této smlouvy se stane neúčinným nebo neplatným, smluvní strany se zavazují bez zbytečného odkladu nahradit takové ustanovení novým, které svým obsahem a smyslem odpovídá nejlépe obsahu a smyslu ustanovení původního.
6. Osobní údaje obsažené v této smlouvě budou Kupujícím zpracovávány pouze pro účely plnění práv a povinností vyplývajících z této smlouvy; k jiným účelům nebudou tyto osobní údaje kupujícím použity. Kupující při zpracovávání osobních údajů postupuje v souladu s platnými právními předpisy, zejména s Nařízením EU o ochraně osobních údajů (GDPR).
7. Tato smlouva nabývá platnosti dnem jejího uzavření a účinnosti dnem uveřejnění v registru smluv. Smlouva bude v úplném znění uveřejněna prostřednictvím registru smluv postupem dle zákona č. 340/2015 Sb., o zvláštních podmínkách účinnosti některých smluv, uveřejňování těchto smluv a o registru smluv (zákon o registru smluv), ve znění pozdějších předpisů. Prodávající prohlašuje, že souhlasí s uveřejněním svých osobních údajů obsažených v této



smlouvě, které by jinak podléhaly znečitelnění, v registru smluv, popř. disponuje souhlasem třetích osob uvedených na své straně s uveřejněním jejich osobních údajů v registru smluv, které by jinak podléhaly znečitelnění. Smluvní strany se dohodly na tom, že uveřejnění v registru smluv provede Kupující, který zároveň zajistí, aby informace o uveřejnění této smlouvy byla zaslána Prodávajícímu do datové schránky ID vn7tiui, na e-mail: [konecny@armocon.cz](mailto:konecny@armocon.cz).

8. Právní vztahy touto smlouvou výslovně neupravené se řídí českým právem, zejména příslušnými ustanoveními OZ, a to zejména ustanoveními § 2079 a násl. Smluvní strany se dohodly, že veškeré spory vzniklé z této smlouvy nebo v souvislosti s ní, které se nepodaří odstranit vzájemným jednáním smluvních stran, budou rozhodnuty věcně a místně příslušnými soudy v České republice, a to dle českého práva a dle příslušných ustanovení zákona č. 99/1963 Sb., občanský soudní řád, ve znění pozdějších předpisů.
9. Příloha č. 1-6 je nedílnou součástí této smlouvy.
10. Smlouvu je možno měnit pouze písemnými, očíslovanými dodatky, podepsaným oběma smluvními stranami.
11. Tato smlouva se vyhotovuje v elektronické podobě, přičemž objednatel a zhotovitel obdrží její elektronický originál
12. Smluvní strany prohlašují, že si tuto smlouvu přečetly, jejímu obsahu porozuměly a souhlasí s ní, a na důkaz toho ji podepisují na základě své vlastní, vážné a svobodné vůle prosté omylu, a nikoli v tísní ani za nápadně nevýhodných podmínek.

Ve Frenštátu pod Radhoštěm

V Ostravě

Za Kupujícího:

RNDr.  
Zdeňka  
Murasová

Digitálně  
podepsal RNDr.  
Zdeňka Murasová  
Datum:  
2024.07.09  
08:09:24 +02'00'

**Seznam příloh:**

- Příloha č. 1 – Položkový rozpočet pro část č. 2
- Příloha č. 2 – Technická specifikace produktů pro část č. 2
- Příloha č. 3 – Poddodavatelské schéma
- Příloha č. 4 – Harmonogram
- Příloha č. 5 – Doklad o pojištění
- Příloha č. 6 – Pravidla BOZP

Za Prodávajícího:

Daniel  
Konečný

Digitally signed by Daniel  
Konečný  
DN: C=CZ, OID.2.5.4.97=  
NTRCZ-06530761, O=Armocon  
s.r.o., OU=N/A, CN=Daniel  
Konečný, SN=Konečný, G=  
Daniel, SERIALNUMBER=  
P287882  
Reason: I am the author of this  
document  
Location:  
Date: 2024.07.08  
13:31:57  
+02'00'  
Foxit PDF Reader Version:  
2024.2.2

## Příloha č. 8 Slepý položkový rozpočet pro část 2

<b>Položka</b>	<b>Mj.</b>	<b>Počet</b>	<b>Cena bez DPH za kus</b>	<b>Cena bez DPH za položku</b>
PC standardní	ks	62	13 280,00 Kč	823 360,00 Kč
Monitor	ks	62	3 100,00 Kč	192 200,00 Kč
Zařízení 2v1 (Tablet PC, Konvertibilní)	ks	5	16 100,00 Kč	80 500,00 Kč
Multifunkční laserová barevná A4 tiskárna	ks	4	25 000,00 Kč	100 000,00 Kč
Multifunkční laserová barevná A3 tiskárna	ks	1	40 220,00 Kč	40 220,00 Kč
Interaktivní displej vč. pevného stojanu s elektrickým zdvihem	ks	1	110 000,00 Kč	110 000,00 Kč
			<b>Cena celkem bez DPH</b>	<b>1 346 280,00 Kč</b>
			<b>Cena celkem včetně DPH</b>	<b>1 628 998,80 Kč</b>

Příloha ZD č.3b\_Technická specifikace produktů část 2

**Pokyny pro vyplnění:**

Všechna pole s modrým pozadím musí být vyplněna.

Ve sloupci "Obchodní název" dodavatel doplňuje obchodní název nabízeného produktu / zboží. Tento název je veřejně dohledatelný.

Ve sloupci "PN zařízení" uveďte Part Number nabízeného zařízení. Tento PN je veřejně dohledatelný a ověřitelný.

Ve sloupci "Technické parametry" uveďte skutečnou hodnotu příslušného parametru.

V řádcích s neměnitelnými parametry či požadavky uveďte skutečnost, že je parametr splněn, minimálně zápisem "Ano" nebo doplňující informací, z níž plyne, že parametr či požadavek je splněn. U **GPU, CPU** uveďte výrobce a model.

U položek: "PC standardní", "Zařízení 2v1 (Tablet PC, Konvertibilní)" nelze splnit požadované minimální parametry externími periferiemi / zařízeními.

Č. položky	Název položky	Požadované technické specifikace	Počet kusů	Obchodní název	PN zařízení	Nabízené technické parametry
1	PC standardní	<p><b>CPU:</b> min. 14 200 bodů dle benchmarku CPU PassMark (<a href="https://www.cpubenchmark.net/">https://www.cpubenchmark.net/</a>)</p> <p><b>RAM:</b> min. 8 GB DDR4, 3 200 MHz</p> <p><b>SSD:</b> min. 256 GB PCIe NVMe M.2</p> <p><b>GPU:</b> integrovaná</p> <p><b>OS:</b> operační systém s možností připojení do domény v nejnovější verzi a české lokalizaci</p> <p><b>Velikost skříně:</b> <b>midí tower/mini tower/SFF</b></p> <p><b>Periférie:</b> česká klávesnice + myš od stejného výrobce jako PC</p> <p><b>Záruka:</b> 36 měsíců OnSite poskytovaná výrobcem</p> <p>Prostá dodávka</p>	62	ACER PC Veriton VX2710G	DT.VY3EC.004	<p>CPU: Intel Core i3-13100; 14 674 bodů dle benchmarku CPU PassMark (<a href="https://www.cpubenchmark.net/">https://www.cpubenchmark.net/</a>)</p> <p>RAM: 8 GB DDR4, 3 200 MHz</p> <p>SSD: 256 GB PCIe NVMe M.2</p> <p>GPU: integrovaná</p> <p>OS: W11P</p> <p>Velikost skříně: SFF</p> <p>Periférie: česká klávesnice + myš od stejného výrobce jako PC</p> <p>Záruka: 36 měsíců OnSite poskytovaná výrobcem</p> <p>Prostá dodávka</p>
2	Monitor	<p><b>Úhlopříčka:</b> min. 23,8"</p> <p><b>Rozlišení:</b> min. fullHD (1920x1080)</p> <p><b>Typ panelu:</b> VA nebo IPS</p> <p><b>Obnovovací frekvence panelu:</b> min. 75 Hz</p> <p><b>Odezva panelu:</b> max. 4 ms</p> <p><b>Funkce:</b> technologie potlačení modrého světla, zamezení blikání, reproduktory, nastavení výšky</p> <p><b>Rozhraní:</b> min. 1x DP, min. 1x HDMI</p> <p><b>Záruka:</b> 36 měsíců</p> <p>Prostá dodávka</p>	62	Acer Verao/B247YE	UM.QB7EE.E15	<p><b>Úhlopříčka:</b> 23,8"</p> <p><b>Rozlišení:</b> fullHD (1920x1080)</p> <p><b>Typ panelu:</b> IPS</p> <p><b>Obnovovací frekvence panelu:</b> 75 Hz</p> <p><b>Odezva panelu:</b> 4 ms</p> <p><b>Funkce:</b> technologie potlačení modrého světla, zamezení blikání, reproduktory, nastavení výšky</p> <p><b>Rozhraní:</b> 1x DP, 1x HDMI</p> <p><b>Záruka:</b> 36 měsíců</p> <p>Prostá dodávka</p>
3	Zařízení 2v1 (Tablet PC, Konvertibilní)	<p><b>Procesor:</b> min. 1 200 bodů (dle CPU Benchmark, <a href="https://www.cpubenchmark.net/">https://www.cpubenchmark.net/</a>)</p> <p><b>Baterie:</b> Výdrž minimálně 8 hodin</p> <p><b>RAM:</b> min. 4 GB</p> <p><b>Interní paměť:</b> min. 64 GB</p> <p><b>Displej:</b> Velikost min. 10", rozlišení min. 1280x800</p> <p><b>Klávesnice:</b> odpojitelná</p> <p><b>Síť:</b> WIFI 802.11, Bluetooth</p> <p><b>Kamery:</b> min. 5 Mpx, druhý fotoaparát min. 2 Mpx</p> <p><b>Ostatní:</b> <b>USB-C</b>, micro SD, výstup na sluchátka 3,5 mm jack, sluchátka - typ přes hlavu (náhlavní).</p> <p>Příslušenství ke každému tabletu: Napájecí adaptér</p> <p><b>Druh zboží:</b> Pouze nové</p> <p><b>Další:</b> Zařízení bude předáno včetně instalací, prvního zapnutí a ověření funkčnosti.</p> <p><b>Záruka:</b> min. 24 měsíců</p> <p><b>OS:</b> operační systém s možností připojení do domény v nejnovější verzi a české lokalizaci (možnost připojení do stávajících AD domény, plně kompatibilní se stávajícím programovým vybavením školy, s možností instalace vlastních zakoupených výukových programů, se zajištěnou hlavní fází technické podpory)</p>	5	UMAX TAB VisionBook Tablet GEMBIRD sluchátka s mikrofonom	UMM220T22 GHS-05-R	<p><b>Procesor:</b> Intel Celeron N4020; 1 549 bodů (dle CPU Benchmark, <a href="https://www.cpubenchmark.net/">https://www.cpubenchmark.net/</a>)</p> <p><b>Baterie:</b> Výdrž 8 hodin</p> <p><b>RAM:</b> 4 GB</p> <p><b>Interní paměť:</b> 64 GB</p> <p><b>Displej:</b> Velikost 11,6", rozlišení 1920x1080</p> <p><b>Klávesnice:</b> odpojitelná</p> <p><b>Síť:</b> WIFI 802.11, Bluetooth</p> <p><b>Kamery:</b> 5 Mpx, druhý fotoaparát 2 Mpx</p> <p><b>Ostatní:</b> USB-C, micro SD, výstup na sluchátka 3,5 mm jack, sluchátka - typ přes hlavu (náhlavní).</p> <p><b>Příslušenství ke každému tabletu:</b> Napájecí adaptér</p> <p><b>Druh zboží:</b> Pouze nové</p> <p><b>Další:</b> Zařízení bude předáno včetně instalací, prvního zapnutí a ověření funkčnosti.</p> <p><b>Záruka:</b> 24 měsíců</p> <p><b>OS:</b> operační systém s možností připojení do domény v nejnovější verzi a české lokalizaci (možnost připojení do stávajících AD domény, plně kompatibilní se stávajícím programovým vybavením školy, s možností instalace vlastních zakoupených výukových programů, se zajištěnou hlavní fází technické podpory)</p>



4	Multifunkční laserová barevná A4 tiskárna	<p><b>Tisková technologie:</b> laser  <b>Funkce:</b> tisk, kopírování, skenování  <b>Formát tiskárny:</b> A4  <b>Barva tisku:</b> barevná  <b>Rychlost tisku:</b> min. 24 str./min (A4), min. 11 str./min (A3)  <b>Rozlišení tisku:</b> min. 600 x 600 DPI  <b>Rozhraní:</b> RJ45, WiFi, USB  <b>RAM:</b> min. 1 GB  <b>Další vlastnosti:</b> duplexní automatický podavač dokumentů, min. 10 cm dotykový displej  <b>Záruka:</b> 24 měsíců  Prostá dodávka</p>	4	Canon I-SENSYS X C1333I	BF5455C002	<p><b>Tisková technologie:</b> laser  <b>Funkce:</b> tisk, kopírování, skenování  <b>Formát tiskárny:</b> A4  <b>Barva tisku:</b> barevná  <b>Rychlost tisku:</b> min. 33 str./min (A4), min. 60 str./min (A3)  <b>Rozlišení tisku:</b> min. 1200 x 1200 DPI  <b>Rozhraní:</b> RJ45, WiFi, USB  <b>RAM:</b> 1 GB  <b>Další vlastnosti:</b> duplexní automatický podavač dokumentů, 12,7 cm dotykový displej  <b>Záruka:</b> 24 měsíců  Prostá dodávka</p>
5	Multifunkční laserová barevná A3 tiskárna	<p><b>Tisková technologie:</b> laser  <b>Funkce:</b> tisk, kopírování, skenování  <b>Formát tiskárny:</b> A3  <b>Barva tisku:</b> barevná  <b>Rychlost tisku:</b> min. 20 str./min (A4), min. 11 str./min (A3)  <b>Rozlišení tisku:</b> min. 600 x 600 DPI  <b>Rozhraní:</b> RJ45, WiFi, USB  <b>RAM:</b> min. 2 GB  <b>Další vlastnosti:</b> duplexní automatický podavač dokumentů, min. 7" dotykový displej  <b>Záruka:</b> 24 měsíců  Prostá dodávka</p>	1	Xerox VersaLink C7120	C7120V_D	<p><b>Tisková technologie:</b> laser  <b>Funkce:</b> tisk, kopírování, skenování  <b>Formát tiskárny:</b> A3  <b>Barva tisku:</b> barevná  <b>Rychlost tisku:</b> 20 str./min (A4), 11 str./min (A3)  <b>Rozlišení tisku:</b> 600 x 600 DPI  <b>Rozhraní:</b> RJ45, WiFi, USB  <b>RAM:</b> 4 GB  <b>Další vlastnosti:</b> duplexní automatický podavač dokumentů, 7" dotykový displej  <b>Záruka:</b> 24 měsíců  Prostá dodávka</p>
6	Interaktivní displej vč. pevného stojanu s elektrickým zdvihem	<p><b>Úhlopříčka:</b> 86"  <b>Rozlišení:</b> 4K (3840x2160)  <b>Maximální jas:</b> min. 400 cd/m2  <b>Životnost:</b> min. 50 000 hodin  <b>Reproduktory:</b> interní, min. 40 W  <b>Maximální počet dotyků:</b> 40  <b>Přesnost dotyku:</b> max. 1,5 mm  <b>Verze Androidu:</b> 11  <b>RAM:</b> min. 4 GB  <b>Vnitřní úložiště:</b> min. 32 GB  <b>Zdvih stojanu v rozmezí:</b> min. 860 mm  <b>Záruka:</b> 24 měsíců  Detekce překážky při posunu displeje  Interaktivní displej vč. pevného stojanu s elektrickým zdvihem tvoří funkční celek  Včetně instalace, odzkoušení a předvedení</p>	1	Optoma 3862RK IFPD 86" Optoma IFPD RISE 2008	H1F0H05BW101 7320080//RISE 2008B	<p><b>Úhlopříčka:</b> 86"  <b>Rozlišení:</b> 4K (3840x2160)  <b>Maximální jas:</b> 400 cd/m2  <b>Životnost:</b> 50 000 hodin  <b>Reproduktory:</b> interní, 40 W  <b>Maximální počet dotyků:</b> 40  <b>Přesnost dotyku:</b> 1,5 mm  <b>Verze Androidu:</b> 11  <b>RAM:</b> 4 GB  <b>Vnitřní úložiště:</b> 32 GB  <b>Zdvih stojanu v rozmezí:</b> 860 mm  <b>Záruka:</b> 24 měsíců  Detekce překážky při posunu displeje  Interaktivní displej vč. pevného stojanu s elektrickým zdvihem tvoří funkční celek  Včetně instalace, odzkoušení a předvedení</p>



**PODDODAVATELSKÉ SCHÉMA  
(SEZNAM PODDODAVATELŮ)**

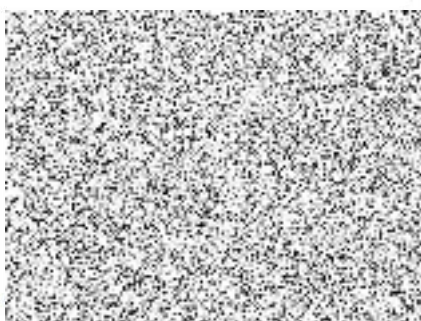
**Veřejná zakázka na dodávky zadávaná formou nadlimitního otevřeného řízení**

Název:	<b>„Zkvalitnění výuky žáků na Základní škole Frenštát pod Radhoštěm, Tyršova 913, p.o. v rámci programu Spravedlivá transformace, část A, Vnitřní konektivita škol“</b>
Část veřejné zakázky:	<b>2</b>

**Základní identifikační údaje dodavatele**

Obchodní firma nebo název:	Armocon s.r.o.
Sídlo/místo podnikání:	Dr. Maye 468/3, 709 00 Ostrava – Mariánské Hory
IČO:	06530761
DIČ:	CZ06530761

**Čestně prohlašujeme, že naše společnost nemá v úmyslu zadat žádnou část výše uvedené veřejné zakázky poddodavatelům.**





## HAMONOGRAM PLNĚNÍ

Název dodavatele: **Armocon s.r.o.**

Sídlem: Dr. Maye 468/3, 709 00 Ostrava – Mariánské Hory

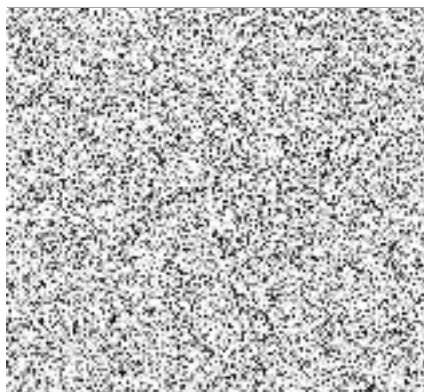
IČ/DIČ: 06530761/CZ06530761

Zastoupený: Daniel Konečný, jednatel

1. týden – podpis smlouvy oběma smluvními stranami, zahájení plnění

do 30-ti dní – fyzická dodávka zboží do místa plnění

31. - 45. den – montáž interaktivního displeje včetně odzkoušení



 **Pojištění podnikatele  
a právnických osob ProfiPlán**

Nabídka pojistné smlouvy č.	4888617004
Pojistník	Armocon s.r.o.



Armocon s.r.o.  
Dr. Maye 468/3  
709 00 Ostrava - Mariánské Hory  
ČESKÁ REPUBLIKA

Praha 17. 8. 2023

## Potvrzujeme sjednání pojištění

Vážená paní, vážený pane,

potvrzujeme, že platba za pojištění k pojistné smlouvě číslo 4888617004 dorazila na náš účet. Pojištění Vás chrání od **16. 8. 2023**.

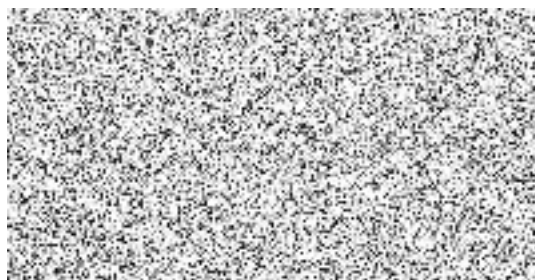
Jako potvrzení o uzavření pojistné smlouvy Vám posíláme Pojistku.

 **Máte k Vaší smlouvě dotazy?**

Zeptejte se svého poradce, kterým je **LENKA KLIMSZOVÁ**, telefon: **+420 603 491 298**, e-mail: **lenka.klimszova@generaliceska.cz**.

Zeptejte se nás přes online chat na webových stránkách [www.generaliceska.cz/chat](http://www.generaliceska.cz/chat).

Děkujeme, že jste s námi, a přejeme příjemný den.





Generali Česká pojišťovna a.s., Spálená 75/16, Nové Město, 110 00 Praha 1, IČO: 452 72 956, DIČ: CZ699001273, je zapsaná v obchodním rejstříku vedeném Městským soudem v Praze, spis. zn. B 1464, člen skupiny Generali, zapsané v italském registru pojišťovacích skupin, vedeném IVASS, pod číslem 026

## POJISTKA

### Pojištění majetku a odpovědnosti podnikatele a právnických osob **ProfiPlán** potvrzení o uzavření pojistné smlouvy č. 4888617004

#### Pojistník

Název	Armocon s.r.o.
Adresa	Dr. Maye 468/3, Ostrava - Mariánské Hory, 709 00
Stát	ČESKÁ REPUBLIKA
IČO	06530761

#### Pojištění obecné odpovědnosti

##### Pojistná událost

Pojistnou událostí je vznik povinnosti pojištěného nahradit škodu nebo újmu uvedenou v pojistné smlouvě či pojistných podmínkách, se kterou je spojena povinnost pojistitele poskytnout pojistné plnění.

##### Pojistná nebezpečí

Pojistným nebezpečím jsou skutečnosti a události vymezené v pojistné smlouvě jako možná příčina vzniku pojistné události.

Oprávněnou osobou z tohoto pojištění je pojistník.

Podmínky, rozsah pojištění a pojistných nebezpečí stanoví pojistná smlouva a Všeobecné pojistné podmínky pro pojištění majetku a odpovědnosti VPPMO-P-02/2020.

Pojištění v základním rozsahu se sjednává s limitem pojistného plnění	5 000 000 Kč
Pojištění v základním rozsahu se sjednává s územním rozsahem	Česká republika
Pojištění v základním rozsahu se sjednává se spoluúčastí	1 000 Kč

#### Počátek a doba pojištění

Sjednané pojištění je účinné od 0:00 hod dne 16. 8. 2023.  
Pojištění se sjednává na dobu neurčitou.

Pojistitel potvrzuje, že údaje obsažené v pojistce jsou platné ke dni jejího vydání.

**Platnost pojistky od: 16. 8. 2023**

S pozdravem

Generali Česká pojišťovna a.s.



senior manažer správy neživotního pojištění

## PRAVIDLA BEZPEČNOSTI

### Obsah

---

1	Úvod.....	2
1.1	Právní předpisy.....	2
1.2	Normy.....	3
2	Pojmy a zkratky.....	4
3	Základní údaje.....	5
4	Popis vykonávaných činností.....	6
5	Analýza rizik.....	7
5.1	Rizika při práci v učebnách.....	7
5.2	Rizika při deinstalaci/instalaci nového vedení.....	9
5.3	Rizika při práci ve sklepních prostorách.....	11
5.4	Rizika při práci v půdních prostorách.....	12
5.5	Rizika při instalaci serverových skříní.....	12
5.6	Rizika při instalaci (tlakování) klimatizací.....	13
5.7	Rizika při práci na žebříku.....	14
5.8	Rizika při práci ve výškách.....	15
5.9	Rizika při demontáži/montáži plechových podhledových profilů.....	15
5.10	Demontáž/montáž dřevěného obložení.....	15
5.11	Rizika při práci v trafostanicích.....	16
5.12	Rizika související s požární ochranou.....	16
5.13	Nebezpeční živočichové.....	16
5.14	Práce v kotelnách.....	16
5.15	Práce ve skladu s chemikáliemi.....	17
5.16	Výskyt nakažlivé nemoci.....	18
6	Povinnosti dodavatelů.....	18
7	Požadavky na kvalifikaci.....	19
8	Povinnosti uživatele nemovitosti.....	20

## 1 Úvod

---

Tyto pravidla bezpečnosti (dále jen „pravidla“) se zabývají předmětem rekonstrukce školních objektů, a to jak z pohledu technických postupů, tak z pohledu bezpečnosti, včetně možných rizik a opatření k nim zřízených. Tento dokument by měl poskytnout souhrnné informace týkající se prováděných činností v daných objektech, analýzy rizik, požadavků na kvalifikaci a také povinností uživatele objektu. Součástí těchto pravidel je také analýza rizik a stanovení opatření ke snížení působení těchto rizik na minimální úroveň.

### 1.1 Právní předpisy

<b>Číslo předpisu</b>	<b>Název předpisu</b>
Zákon č. 262/2006 Sb.	Zákoník práce
Nářízení vlády č. 390/2021 Sb.	Nářízení vlády, kterým se stanoví rozsah a bližší podmínky poskytování OOPP
Nářízení vlády č. 272/2011 Sb.	O ochraně zdraví před nepříznivými účinky hluku a vibrací
Nářízení vlády č. 362/2005 Sb.	O bližších požadavcích na BOZP při práci na pracovištích s nebezpečím pádu z výšky nebo do hloubky
Nářízení vlády č. 378/2001 Sb.	Nářízení vlády, kterým se stanoví bližší požadavky na bezpečný provoz a používání strojů, technických zařízení, přístrojů a nářadí
Zákon č. 309/2006 Sb.	Zákon, kterým se upravují další požadavky bezpečnosti a ochrany zdraví při práci
Nářízení vlády č. 361/2007 Sb.	Nářízení vlády, kterým se stanoví podmínky ochrany zdraví při práci
Zákon č. 250/2021 Sb.	Zákon o bezpečnosti práce v souvislosti s provozem vyhrazených technických zařízení
Nářízení vlády č. 194/2022 Sb.	Nářízení vlády o požadavcích na odbornou způsobilost k výkonu činností na elektrických zařízeních a na odbornou způsobilost v elektrotechnice
Nářízení vlády č. 190/2022 Sb.	Nářízení vlády o vyhrazených technických elektrických zařízeních a požadavcích na zajištění jejich bezpečnosti



## 1.2 Normy

### Číslo normy

ČSN 73 8101

ČSN EN 12811-1

ČSN P CEN/TR 15563

ČSN 73 8102

ČSN EN 131-1+A1

ČSN 33 1310 ed. 2

ČSN 33 1600 ed. 2

ČSN EN 50110-1 ed. 3

### Název normy

Lešení - Společná ustanovení

Dočasné stavební konstrukce - Část 1: Pracovní lešení -  
Požadavky na provedení a obecný návrh

Dočasné stavební konstrukce - Doporučení pro zajištění  
ochrany zdraví a bezpečnosti

Pojízdná a volně stojící lešení

Žebříky - Část 1: Termíny, typy, funkční rozměry

Bezpečnostní požadavky na elektrické instalace a  
spotřebiče určené k užívání osobami bez elektrotechnické  
kvalifikace

Revize a kontroly elektrických spotřebičů během používání

Obsluha a práce na elektrických zařízeních - Část 1:  
Obecné požadavky

**2 POJMY A ZKRATKY**

<b>Pojem</b>	<b>Význam</b>
Areál	Vymezená část území na určené adrese.
Budova	Trvalá nadzemní stavba, spojená se zemí pevnými základy, která je uzavřena obvodovými stěnami a střešní konstrukcí.
Hrozba	Jedná se o zdroj rizika. Vlastnost látky či fyzická nebo fyzikální situace, která je schopna vyvolat negativní jev.
Práce ve výškách	a) pracoviště a přístupové komunikace nacházející se v libovolné výšce nad vodou nebo nad látkami ohrožujícími v případě pádu život nebo zdraví osob například popálením, poleptáním, akutní otravou, zadušením,  b) všechna ostatní pracoviště a přístupové komunikace, pokud leží ve výšce nad 1,5 m nad okolní úrovní, případně pokud pod nimi volná hloubka přesahuje 1,5 m.
Pracovník dodavatele	Osoba, která vykonává činnosti spojené s rekonstrukcí školních objektů a je podřízená objednanému dodavateli.
Riziko	Riziko je pravděpodobnost vzniku nežádoucího specifického účinku, ke kterému dojde během určité doby nebo za určitých okolností a který se považuje z bezpečnostního hlediska za nežádoucí. Riziko je vždy spojeno s konkrétním typem nebezpečí.
Technický koridor/kolektor	Chodba, která není přístupná pro běžný pohyb a slouží k vedení technologických rozvodů.
Uživatel nemovitosti	Uživatelem nemovitosti je odpovědná osoba, která spravuje nemovitost (zpravidla ředitel školy).
Dodavatel	Společnost podílející se na rekonstrukci školních objektů.
<b>Zkratka</b>	<b>Význam</b>
CNC	Computer Numerical Control (obráběcí stroj ovládaný počítačovým systémem)
EPS	Elektrická požární signalizace
IT	Informační technologie
OOPP	Osobní ochranné pracovní prostředky
PZTS	Poplachový zabezpečovací a tísňový systém

UPS

Uninterruptible Power Supply/Source (zařízení, které zajišťuje souvislou dodávku elektrické energie v případě výpadku dodávek elektrické energie ze sítě)

**3 ZÁKLADNÍ ÚDAJE**

Název	Základní škola a Mateřská škola Frenštát pod Radhoštěm, Tyršova 913, okres Nový Jičín
Sídlo	Tyršova 913, Frenštát pod Radhoštěm, 744 01
IČ	476 576 51

#### 4 POPIS VYKONÁVANÝCH ČINNOSTÍ

---

Vykonávané činnosti v rámci rekonstrukce stávajících datových instalací budou zahrnovat jak stavební úpravy, tak i elektrické montáže. Z důvodu zásahů do elektrické instalace, je třeba věnovat zvýšenou pozornost možnosti úrazu elektrickým proudem.

U demontáže/montáže plechů v podhledu je nutné zohlednit tloušťku opláštění, a tedy i jeho váhu. V případě větších plechových panelů musí být zohledněny podmínky pracoviště a maximální hygienické limity pro hmotnost břemen. Při práci s plechy je vhodné věnovat zvýšenou pozornost možnosti pořezání o jeho hrany a také jeho možného pádu.

V objektech bude rovněž probíhat drážkování zdi pomocí drážkovací frézky. Za pomoci tohoto nástroje se budou do zdi frézovat drážky pro elektrické vedení či jiné rozvody. Podle potřeby bude volena potřebná šíře a hloubka drážky. Během těchto činností je potřeba vzít v potaz zvýšenou prašnost a hlučnost v přilehlých prostorách. Pro následné zapravení vedení a uvedení prostor do původního stavu budou po drážkování následovat zednické činnosti. K těmto činnostem budou použity nástroje, z nichž některé využívají elektrický pohon a vytvářejí zvýšenou hlučnost.

Další vykonávanou činností bude instalace nových racků. Zde je důležité vhodné umístění nových racků, jelikož na mnoha místech jeho umístění neodpovídá potřebám, je proto nutné si před zahájením prací správně promyslet vhodné umístění. Do rozvaděče lze umístit síťové prvky jako routery, switche, PC servery i telefonní síť a další. Důležitým parametrem je zde výška a šířka rozvaděče. Při instalaci budou využity nástroje potřebné k vrtání a bourání zdiva. V některých případech bude řešena instalace ventilátorů (či klimatizací) pro udržení potřebných provozních teplot. Posledním krokem je kontrola konfigurace s uživatelem nemovitosti.

Zvýšenou pozornost je třeba věnovat také prostorám, kde budou činnosti vykonávány. Prostory odborných dílen jsou vybaveny řadou nástrojů a vybavení, která vytvářejí další rizika. Naopak společné prostory škol představují rizika z pohledu zvýšeného pohybu studentů a jiných osob, které se na činnostech nepodílí, nicméně je nutno tyto osoby upozornit na probíhající činnosti a seznámit je s jejich riziky. Tyto osoby budou po dobu prací vystaveny dalším rizikům a svým neukázněným pohybem mohou představovat další hrozbu pro pracovníky podílející se na rekonstrukci.

Součástí vykonávaných činností je také instalace klimatizací, a to i jejich venkovních částí. Tuto instalaci doprovází hned několik důležitých činností. Nejprve se uvnitř místnosti instaluje vnitřní jednotka, poté se pokračuje venkovní jednotkou. Následuje instalace rozvodů chladiva, které vedou skrze stavební konstrukce. V poslední fázi instalace klimatizace jsou rozvody plněny chladivem pod tlakem. Při instalaci klimatizací se využívá nástrojů jako je vrtačka, bourací kladivo na průrazy, úhlová bruska na trubky a také perflovací sada.

Instalace UPS je další z činností, která bude vykonávána v rámci popisovaných činností.



## 5 ANALÝZA RIZIK

### 5.1 Rizika při práci v učebnách

<b>PRACH</b>	<b>Popis rizika:</b>	<ul style="list-style-type: none"><li>Prach vytvářený prací v učebnách (drážkování a vrtání)</li></ul>
	<b>Opatření:</b>	<ul style="list-style-type: none"><li>Odsávat prach u zdroje použitím odsávacího zařízení</li><li>Používat prachové filtry v odsávacích prachu</li><li>Omezit/ukončit výuku v učebně a zabránění přístupu nepovolaných osob</li><li>Zamezením přístupu prachu překrytím náchylných zařízení (rozvodná zařízení elektrické energie apod.)</li><li>Používat OOPP na ochranu zraku</li><li>Používat OOPP na ochranu dýchacích cest (respirátory)</li></ul>
<b>HLUK</b>	<b>Popis rizika:</b>	<ul style="list-style-type: none"><li>Hluk vznikající při používání ručního náradí s pohonem</li></ul>
	<b>Opatření:</b>	<ul style="list-style-type: none"><li>Provádět kontroly a čištění použitého náradí v periodě minimálně 1 × za týden nebo dle potřeby</li><li>Používat OOPP pro ochranu sluchu</li><li>Omezit/ukončit výuku v učebně a zabránění přístupu nepovolaných osob</li></ul>
<b>OSTRÉ NÁSTROJE A STROJNÍ ZAŘÍZENÍ V UČEBNÁCH</b>	<b>Popis rizika:</b>	<ul style="list-style-type: none"><li>Strojní zařízení instalované v učebnách s ostrými nástroji, které může způsobit poranění při pohybu kolem zařízení</li></ul>
	<b>Opatření:</b>	<ul style="list-style-type: none"><li>Vyřadit strojní zařízení z provozu vypnutím hlavního vypínače</li><li>Zvýšit opatrnost při pohybu kolem strojních zařízení</li></ul>
<b>PLYNOVÉ KAHANY A ROZVODY PLYNU V UČEBNÁCH</b>	<b>Popis rizika:</b>	<ul style="list-style-type: none"><li>Porušení celistvosti plynového rozvodu v učebnách s možností vytvoření výbušné koncentrace</li></ul>
	<b>Opatření:</b>	<ul style="list-style-type: none"><li>Zjištění vedení rozvodů plynu v učebně, kde je vykonávána činnost před započítím prací</li><li>Nalezení a uzavření hlavního uzávěru plynu pro učebnu v době výkonu práce</li><li>Nerodělat a nepoužívat otevřený oheň, včetně cigaret a e-cigaret</li></ul>



<b>ROZVODY ELEKTRICKÉ INSTALACE V UČEBNÁCH</b>	<b>Popis rizika:</b>	<ul style="list-style-type: none"><li>Úraz elektrickým proudem následkem přerušení stávajícího elektrického vedení</li></ul>
	<b>Opatření:</b>	<ul style="list-style-type: none"><li>Zjištění vedení rozvodů elektrické energie před započítím prací</li><li>Vypnutí hlavního jističe (okruhu) pro učebnu v době výkonu práce</li></ul>

<b>TLAKOVÉ NÁDOBY V UČEBNÁCH</b>	<b>Popis rizika:</b>	<ul style="list-style-type: none"><li>Poškození obalu tlakové nádoby</li><li>Únik plynu z tlakové nádoby s možností vytvoření nebezpečné koncentrace plynu v učebně</li><li>Pád tlakové nádoby na pracovníka se zraněním</li></ul>
	<b>Opatření:</b>	<ul style="list-style-type: none"><li>Zajištění tlakových nádob proti pádu vhodným technickým řešením (řetízek, stojan na tlakové nádoby apod.)</li><li>Zvýšit opatrnost při pohybu kolem tlakových nádob</li><li>Přemístit tlakové nádoby z bezprostředního místa, kde budou probíhat práce</li></ul>

<b>ELEKTRICKÉ NÁŘADÍ</b>	<b>Popis rizika:</b>	<ul style="list-style-type: none"><li>Úraz elektrickým proudem</li></ul>
	<b>Opatření:</b>	<ul style="list-style-type: none"><li>Před použitím provést kontrolu nářadí</li><li>Provádět revize dle lhůty stanovené revizním technikem</li><li>Vést pohyblivé přívody a elektrické kabely mimo průchozí komunikace</li><li>Instalovat, opravovat a udržovat stroje a zařízení v souladu s právními, technickými a ostatními předpisy, týkajícími se druhu stroje nebo zařízení</li><li>Prokazatelně seznámit zaměstnance s návodem k obsluze obsluhovaného nářadí</li><li>Dodržovat pokyny stanovené v návodu k obsluze</li></ul>

<b>PECE V UČEBNÁCH</b>	<b>Popis rizika:</b>	<ul style="list-style-type: none"><li>Popálení pracovníků při práci v blízkosti pece</li></ul>
	<b>Opatření:</b>	<ul style="list-style-type: none"><li>Omezit/ukončit činnosti spojené s provozem pece</li><li>Započít činnost po vychladnutí pecí v učebnách</li></ul>



## 5.2 Rizika při deinstalaci/instalaci nového vedení

<b>PRACH</b>	<b>Popis rizika:</b>	<ul style="list-style-type: none"><li>Prach vytvářený drážkováním</li></ul>
	<b>Opatření:</b>	<ul style="list-style-type: none"><li>Odsávat prach u zdroje použitím odsávacího zařízení</li><li>Používat prachové filtry v odsávačích prachu</li><li>Omezit/ukončit výuku v učebně a zabránění přístupu nepovolaných osob</li><li>Používat OOPP na ochranu zraku</li><li>Používat OOPP na ochranu dýchacích cest (respirátory)</li></ul>

<b>HLUK</b>	<b>Popis rizika:</b>	<ul style="list-style-type: none"><li>Hluk vytvářený drážkováním</li><li>Hluk vytvářený vrtáním</li></ul>
	<b>Opatření:</b>	<ul style="list-style-type: none"><li>Provádět kontroly a čištění použitého náradí v periodě minimálně 1 × týden nebo dle potřeby</li><li>Používat OOPP pro ochranu sluchu</li></ul>

<b>PORANĚNÍ OSTRÝM NÁSTROJEM</b>	<b>Popis rizika:</b>	<ul style="list-style-type: none"><li>Bodná zranění</li><li>Řezná zranění</li></ul>
	<b>Opatření:</b>	<ul style="list-style-type: none"><li>Přepravovat nástroje s ochranným krytem ostrých částí</li><li>Dbát zvýšené opatrnosti při používání ostrých nástrojů</li><li>Vybavit zaměstnance lékárníčkou první pomoci</li><li>Používat OOPP na ochranu rukou (pracovní rukavice)</li></ul>

<b>POŠKOZENÍ ZRaku</b>	<b>Popis rizika:</b>	<ul style="list-style-type: none"><li>Poškození zraku při vrtání do zdiva, drážkování, montáži a demontáži obecně</li></ul>
	<b>Opatření:</b>	<ul style="list-style-type: none"><li>Používat OOPP na ochranu zraku</li></ul>

<b>NAMOTÁNÍ ODĚVU</b>	<b>Popis rizika:</b>	<ul style="list-style-type: none"><li>Navinutí, namotání oděvu či jeho volných částí včetně možnosti namotání vlasů, rukavic</li></ul>
	<b>Opatření:</b>	<ul style="list-style-type: none"><li>Vhodné ustrojení pracovníka bez volně vlajících částí</li><li>Dodržovat zákaz nosit neupnutý oděv, náramkové hodinky, gumičky atd.</li><li>Používat rukavice s upnutými manžetami</li><li>Dodržovat zákaz zastavovat rotující vřeteno nebo vrták rukou a rukou odstraňovat odpad</li><li>Seřizování, čištění, mazání a oprava náradí jen je-li náradí v klidu</li></ul>



<b>KROUTÍCÍ MOMENT VRTAČKY</b>	<b>Popis rizika:</b>	<ul style="list-style-type: none"> <li>Zhmoždění či pokroucení ruky včetně možnosti zaseknutí vrtáku</li> </ul>
	<b>Opatření:</b>	<ul style="list-style-type: none"> <li>Používat náradí jen pro práce a účely, pro které jsou určeny (viz návod výrobce)</li> </ul>

<b>NAVRTÁNÍ STÁVAJÍCÍCH ROZVODŮ ELEKTRICKÉ ENERGIE, PLYNU, VODOVODNÍ A ODPADNÍ INSTALACE</b>	<b>Popis rizika:</b>	<ul style="list-style-type: none"> <li>Poškození stávajících rozvodů</li> <li>Úraz elektrickým proudem</li> <li>Výbuch plynu</li> <li>Požár v důsledku zatečení vody do elektrických rozvodů</li> <li>Průsak vody do zdiva s následnou tvorbou plísně</li> </ul>
	<b>Opatření:</b>	<ul style="list-style-type: none"> <li>Zjištění vedení stávajících rozvodů před započatím prací</li> <li>Upozornit uživatele nemovitosti na zjištění týkající se možnosti přerušení nebo poškození stávajících rozvodů (zápach plynu, mokré stopy na zdivu apod.)</li> <li>Okamžité přerušení prací v případě podezření na přerušení stávajících rozvodů</li> <li>V případě úniku plynu nebo jeho podezření uzavřít hlavní uzávěr plynu a přivolat havarijní službu</li> </ul>

<b>POŠKOZENÍ ZDRAVÍ CHEMICKÝMI LÁTKAMI (TMELY, LEPIDLA, MONTÁŽNÍ PĚNY)</b>	<b>Popis rizika:</b>	<ul style="list-style-type: none"> <li>Podráždění kůže</li> <li>Poškození zraku</li> <li>Podráždění dýchacích cest</li> </ul>
	<b>Opatření:</b>	<ul style="list-style-type: none"> <li>Používat OOPP na ochranu zraku</li> <li>Dostatečně větrat pracoviště</li> <li>Nepít a nejíst na pracovišti, kde jsou používány chemické látky a směsi</li> <li>Nevystavovat chemické látky přímému slunečnímu svitu a vysokým teplotám</li> <li>Dbát zvýšené opatrnosti při manipulaci s chemickými látkami a směsmi</li> <li>Seznámit pracovníky dodavatele s bezpečnostními listy dané chemické látky</li> <li>Dodržovat pokyny stanovené v bezpečnostních listech</li> </ul>

<b>PÁD ZDIVA</b>	<b>Popis rizika:</b>	<ul style="list-style-type: none"> <li>Poranění osob pádem zdiva</li> <li>Poškození nábytku nebo jiného majetku</li> </ul>
	<b>Opatření:</b>	<ul style="list-style-type: none"> <li>Omezit/ukončit výuku v učebně přilehlé k přičce, na které bude prováděna instalační činnost</li> <li>Přemístit movitý majetek z míst, kde by mohlo dojít vlivem výkonu instalačních činností k pádu zdiva</li> </ul>





<b>ELEKTRICKÉ NÁŘADÍ</b>	<b>Popis rizika:</b>	<ul style="list-style-type: none"> <li>Úraz elektrickým proudem</li> </ul>
	<b>Opatření:</b>	<ul style="list-style-type: none"> <li>Před použitím provést kontrolu nářadí</li> <li>Provádět revize dle lhůty stanovené revizním technikem</li> <li>Vést pohyblivé přívody a elektrické kabely mimo průchozí komunikace</li> <li>Instalovat, opravovat a udržovat stroje a zařízení v souladu s právními, technickými a ostatními předpisy, týkajícími se druhu stroje nebo zařízení</li> <li>Prokazatelně seznámit zaměstnance s návodem k obsluze obsluhovaného nářadí</li> <li>Dodržovat pokyny stanovené v návodu k obsluze</li> <li>Při zjištění jakékoliv závady zařízení okamžitě vyřadit z provozu</li> </ul>

<b>POŠKOZENÍ ZRAKU</b>	<b>Popis rizika:</b>	<ul style="list-style-type: none"> <li>Poškození zraku při vysekávání stávající instalace</li> </ul>
	<b>Opatření:</b>	<ul style="list-style-type: none"> <li>Používat OOPP na ochranu zraku</li> </ul>

<b>ÚRAZ ELEKTRICKÝM PROUDEM</b>	<b>Popis rizika:</b>	<ul style="list-style-type: none"> <li>Úraz elektrickým proudem při deinstalaci stávající instalace, která je pod proudem</li> </ul>
	<b>Opatření:</b>	<ul style="list-style-type: none"> <li>Odpojení stávající instalace od zdroje elektrické energie</li> <li>Překontrolování odpojení stávající instalace před započítím prací pracovníkem, který bude deinstalaci provádět</li> <li>Provést měření k přesvědčení se, zda je instalace skutečně bez proudu po vypnutí příslušného jističe</li> </ul>

### 5.3 Rizika při práci ve sklepních prostorách

<b>PLÍSNĚ</b>	<b>Popis rizika:</b>	<ul style="list-style-type: none"> <li>Ohrožení dýchacích cest v důsledku tvorby plísní ve vlhkém prostředí</li> </ul>
	<b>Opatření:</b>	<ul style="list-style-type: none"> <li>Časově omezovat práci prováděnou ve sklepních prostorách škol</li> <li>Zajistit střídání zaměstnanců vykonávajících činnosti ve sklepních prostorách škol</li> <li>Použití OOPP na ochranu dýchacích cest</li> </ul>



#### 5.4 Rizika při práci v půdních prostorách

<b>VYSOKÉ TEPLOTY</b>	<b>Popis rizika:</b>	<ul style="list-style-type: none"> <li>Ohrožení zdraví vlivem působení vysokých teplot na lidský organismus</li> </ul>
	<b>Opatření:</b>	<ul style="list-style-type: none"> <li>Časově omezovat práci prováděnou v půdních prostorách škol</li> <li>Zajistit střídání zaměstnanců vykonávajících činnosti v půdních prostorách škol</li> <li>Zajistit pracovníkům ochranné nápoje</li> <li>Neprovádět práci v denních časech, kdy jsou teploty nejvyšší (cca od 11:00 hod. do 14:00 hod.)</li> <li>Zajistit na při práci v půdních prostorách přirozenou nebo nucenou výměnu vzduchu</li> </ul>

<b>SKELNÁ VATA</b>	<b>Popis rizika:</b>	<ul style="list-style-type: none"> <li>Ohrožení dýchacích cest</li> <li>Ohrožení zraku</li> <li>Podráždění kůže</li> </ul>
	<b>Opatření:</b>	<ul style="list-style-type: none"> <li>Používat ochranné filtrační celoobličejové masky při práci se skelnou vatou</li> <li>Používat OOPP pro ochranu celého těla (kombinézy apod.)</li> </ul>

#### 5.5 Rizika při instalaci serverových skříní

<b>HLUK</b>	<b>Popis rizika:</b>	<ul style="list-style-type: none"> <li>Hluk vytvářený vrtáním</li> </ul>
	<b>Opatření:</b>	<ul style="list-style-type: none"> <li>Provádět kontroly a čištění použitého nářadí v periodě minimálně 1 × týden nebo dle potřeby</li> <li>Používat OOPP pro ochranu sluchu</li> </ul>

<b>POŠKOZENÍ ZRAKU</b>	<b>Popis rizika:</b>	<ul style="list-style-type: none"> <li>Poškození zraku při vrtání do zdiva</li> </ul>
	<b>Opatření:</b>	<ul style="list-style-type: none"> <li>Používat OOPP na ochranu zraku</li> </ul>

<b>NAMOTÁNÍ ODĚVU</b>	<b>Popis rizika:</b>	<ul style="list-style-type: none"> <li>Navinutí, namotání oděvu či jeho volných částí včetně možnosti namotání vlasů, rukavic</li> </ul>
	<b>Opatření:</b>	<ul style="list-style-type: none"> <li>Vhodné ustrojení pracovníka bez volně vlajících částí</li> <li>Dodržovat zákaz nosit neupnutý oděv, náramkové hodinky, gumičky atd.</li> <li>Používat rukavice s upnutými manžetami</li> <li>Dodržovat zákaz zastavovat rotující vřeteno nebo vrták rukou a rukou odstraňovat odpad</li> <li>Seřizování, čištění, mazání a oprava nářadí jen je-li nářadí v klidu</li> </ul>

<b>KROUTÍCÍ MOMENT VRTAČKY</b>	<b>Popis rizika:</b>	<ul style="list-style-type: none"> <li>Zhmoždění či pokroucení ruky včetně možnosti zaseknutí vrtáku</li> </ul>
	<b>Opatření:</b>	<ul style="list-style-type: none"> <li>Používat nářadí jen pro práce a účely pro které jsou určeny</li> </ul>



- Vypínač náradí musí být v naprostém pořádku a tak, aby se vypnul okamžitě po sejmutí ruky obsluhy z jeho tlačítka
- Obsluha musí být na zaseknutí vrtáku připravena a vhodně reagovat, tedy ihned náradí pustit

<b>RUČNÍ PŘENÁŠENÍ BŘEMEN</b>	<b>Popis rizika:</b>	<ul style="list-style-type: none"> <li>▪ Pád břemena na nohu</li> <li>▪ Poškození páteře</li> <li>▪ Poranění rukou</li> </ul>
	<b>Opatření:</b>	<ul style="list-style-type: none"> <li>▪ Používat OOPP na ochranu rukou (rukavice)</li> <li>▪ Používat OOPP na ochranu nohou (boty s ocelovou tužinkou)</li> <li>▪ Předem se seznámit s těžištěm a hmotností ručně přenášeného břemene</li> <li>▪ Používat vhodnou manipulační techniku</li> </ul>

<b>POŘEZÁNÍ</b>	<b>Popis rizika:</b>	▪ Pořezání pracovníka o plech serverové skříně
	<b>Opatření:</b>	▪ Používat OOPP na ochranu rukou (rukavice)

#### 5.6 Rizika při instalaci (tlakování) klimatizací

<b>HLUK</b>	<b>Popis rizika:</b>	▪ Hluk vytvářený řezáním/broušením
	<b>Opatření:</b>	<ul style="list-style-type: none"> <li>▪ Provádět kontroly a čištění náradí (brusky) v periodě minimálně 1 × za týden</li> <li>▪ Používat OOPP pro ochranu sluchu</li> </ul>

<b>POŠKOZENÍ ZRAKU</b>	<b>Popis rizika:</b>	▪ Poškození zraku při řezání/broušení
	<b>Opatření:</b>	▪ Používat OOPP na ochranu zraku

<b>NÁDOBY POD TLAKEM</b>	<b>Popis rizika:</b>	▪ Výbuch nádoby pod tlakem
	<b>Opatření:</b>	▪ Dodržovat návody k obsluze k použité technologii použité k tlakování klimatizací



5.7 Rizika při práci na žebříku

<b>PÁD PRACOVNÍKA</b>	<b>Popis rizika:</b>	<ul style="list-style-type: none"><li>▪ Pád žebříku i s pracovníkem, např. po ztrátě stability žebříku</li><li>▪ Pád pracovníka ze žebříku</li></ul>
	<b>Opatření:</b>	<ul style="list-style-type: none"><li>▪ Po žebříku mohou být vynášena jen břemena o hmotnosti do 15 kg, pokud zvláštní právní předpisy nestanoví jinak</li><li>▪ Žebříky používat jen pro krátkodobé a pro fyzicky nenáročnou práci při použití jednoduchého nářadí</li><li>▪ Žebříky používané pro výstup musí svým horním koncem přesahovat výstupní plošinu nejméně o 1,1 m</li><li>▪ Žebřík musí být umístěn tak, aby byla zajištěna jeho stabilita po celou dobu použití</li><li>▪ Přenosný žebřík musí být postaven na stabilním, pevném, dostatečně velkém, nepohyblivém podkladu</li><li>▪ Závěsný žebřík musí být upevněn bezpečným způsobem a s výjimkou provazových žebříků zajištěn proti posunutí a rozkývání</li><li>▪ Při výstupu, sestupu a práci na žebříku musí být zaměstnanec obrácen obličejem k žebříku</li><li>▪ Zajistit žebřík řetízky proti rozevření</li><li>▪ Při práci na žebříku, ve výšce větší než 5 m – zajištění proti pádu osobními ochrannými pracovními prostředky</li><li>▪ Seznámení všech osob vyskytujících se v budovách, kde probíhají činnosti pracovníků dodavatele, s činnostmi a riziky spojenými s těmito činnostmi</li><li>▪ Dbát zvýšené opatrnosti při pohybu kolem pracovníků dodavatele</li></ul>



## 5.8 Rizika při práci ve výškách

<b>PÁD PRACOVNÍKA</b>	<b>Popis rizika:</b>	<ul style="list-style-type: none"> <li>Úraz/smrt v důsledku pádu pracovníka z výšky</li> </ul>
	<b>Opatření:</b>	<ul style="list-style-type: none"> <li>Používat OOPP pro ochranu proti pádu</li> <li>Provádět kontroly strojů certifikovanou společností v periodě 1 × za 12 měsíců, popř. v periodě stanovené návodem výrobce</li> <li>Seznámit pracovníky s návody k využívaným OOPP pro ochranu proti pádu</li> <li>Zajistit pracovníkům, kteří budou vykonávat práce ve výškách školení z problematiky výkonu práce ve výškách a nad volnou hloubkou</li> <li>Provádět kontroly strojů vlastním zaměstnancem, který bude stroj používat před každým použitím</li> <li>Skladovat stroje dle návodů k obsluze</li> <li>Používat stroje dle návodů k obsluze</li> <li>Přerušit práce ve výškách v případě nepříznivých klimatických podmínek stanovených v nařízení vlády č. 362/2005 Sb.</li> </ul>

<b>PÁD PŘEDMĚTU Z VÝŠKY</b>	<b>Popis rizika:</b>	<ul style="list-style-type: none"> <li>Pád předmětu na osoby</li> </ul>
	<b>Opatření:</b>	<ul style="list-style-type: none"> <li>Při práci ve výšce vymežit ohrožený prostor</li> <li>Zajistit ohrožený prostor proti vstupu osob</li> <li>Zajistit, aby se v ohroženém prostoru nevyskytovaly žádná zařízení a stroje</li> <li>Vystavět lešení dle požadavků příslušných norem a návodů</li> <li>Dodržovat požadavky na dočasné stavební konstrukce dle nařízení vlády č. 362/2005 Sb.</li> </ul>

<b>PÁD LEŠENÍ</b>	<b>Popis rizika:</b>	<ul style="list-style-type: none"> <li>Pád lešení vlivem neodborné montáže</li> <li>Pád lešení vlivem silného větru</li> </ul>
	<b>Opatření:</b>	<ul style="list-style-type: none"> <li>Vystavět lešení dle požadavků příslušných norem a návodů</li> <li>Dodržovat požadavky na dočasné stavební konstrukce dle nařízení vlády č. 362/2005 Sb.</li> </ul>

## 5.9 Rizika při demontáži/montáži plechových podhledových profilů

<b>PRÁCE S PODHLEDOVÝMI PLECHY</b>	<b>Popis rizika:</b>	<ul style="list-style-type: none"> <li>Pád profilu</li> <li>Řzná rána způsobená plechem</li> </ul>
	<b>Opatření:</b>	<ul style="list-style-type: none"> <li>Používat OOPP na ochranu rukou</li> <li>Neprovádět demontáž/montáž plechu osamoceně</li> </ul>

## 5.10 Demontáž/montáž dřevěného obložení

<b>POUŽITÍ VYTAHOVÁKU HŘEBÍKŮ/VRUTŮ</b>	<b>Popis rizika:</b>	<ul style="list-style-type: none"> <li>Poranění rukou</li> <li>Poškození zraku</li> </ul>
	<b>Opatření:</b>	<ul style="list-style-type: none"> <li>Používat OOPP na ochranu rukou</li> <li>Používat OOPP na ochranu zraku</li> </ul>



#### 5.11 Rizika při práci v trafostanicích

<b>PRÁCE V BLÍZKOSTI ELEKTRICKÉHO VEDENÍ POD NAPĚTÍM</b>	<b>Popis rizika:</b>	<ul style="list-style-type: none"> <li>▪ Úraz elektrickým proudem</li> </ul>
	<b>Opatření:</b>	<ul style="list-style-type: none"> <li>▪ Dodržovat bezpečnou vzdálenost od vedení napětí</li> <li>▪ Nezasahovat do vedení v trafostanicích</li> </ul>

#### 5.12 Rizika související s požární ochranou

<b>POŽÁR</b>	<b>Popis rizika:</b>	<ul style="list-style-type: none"> <li>▪ Požár od vadného elektrického spotřebiče</li> <li>▪ Požár v důsledku prováděných prací</li> <li>▪ Vzplanutí materiálů při opravování</li> </ul>
	<b>Opatření:</b>	<ul style="list-style-type: none"> <li>▪ Odstranění hořlavín a hořlavých materiálů z okolí prostoru dotčených prací</li> <li>▪ Instalovat, opravovat a udržovat stroje a zařízení v souladu s právními, technickými a ostatními předpisy, týkajícími se druhu stroje nebo zařízení</li> </ul>

<b>ÚNIKOVÉ CESTY</b>	<b>Popis rizika:</b>	<ul style="list-style-type: none"> <li>▪ Zastavěné únikové cesty</li> <li>▪ Uzamčené únikové cesty</li> <li>▪ Předměty v únikových cestách</li> </ul>
	<b>Opatření:</b>	<ul style="list-style-type: none"> <li>▪ Udržovat únikové cesty volné a průchodné</li> <li>▪ Nezamykat dveře v únikových východech během výkonu práce</li> <li>▪ Označit únikové cesty</li> </ul>

#### 5.13 Nebezpeční živočichové

<b>POKOUSÁNÍ PRACOVNÍKA NEBO JINÉ OSOBY</b>	<b>Popis rizika:</b>	<ul style="list-style-type: none"> <li>▪ Pokousání z důvodu krmení, či manipulace v teráriu</li> <li>▪ Pokousání z důvodu samotné manipulace s plazem</li> <li>▪ Útěk zvířete z terária s možností pokousání</li> </ul>
	<b>Opatření:</b>	<ul style="list-style-type: none"> <li>▪ Udržovat únikové cesty volné a průchodné</li> <li>▪ Nestrkat ke zvířeti končetiny</li> <li>▪ Při poškození terária, neprodleně informovat zástupce uživatele nemovitosti k zajištění opravy, popř. přemístění zvířete</li> <li>▪ Nedráždit zvěř</li> <li>▪ Nekrmit zvěř</li> <li>▪ Dbát zvýšené opatrnosti při pohybu/práci v blízkosti terárií či jiných výběhů</li> </ul>

#### 5.14 Práce v kotelnách

<b>POPÁLENÍ PRACOVNÍKA</b>	<b>Popis rizika:</b>	<ul style="list-style-type: none"> <li>▪ Popálení</li> </ul>
	<b>Opatření:</b>	<ul style="list-style-type: none"> <li>▪ Dbát zvýšené opatrnosti při pohybu kolem kotle uvedeného do chodu</li> <li>▪ Dbát zvýšené opatrnosti při práci v blízkosti teplovodní soustavy</li> <li>▪ Dbát zvýšené opatrnosti při práci v blízkosti expanzomatů</li> </ul>



<b>POŽÁR</b>	<b>Popis rizika:</b>	<ul style="list-style-type: none"><li>Požár skladovaných hořlavých materiálů</li></ul>
	<b>Opatření:</b>	<ul style="list-style-type: none"><li>Neodkládat zahřáté náradí v blízkosti hořlavých materiálů</li><li>Zakrytí hořlavých materiálů nehořlavou vrstvou v případě provádění broušení kovových materiálů</li></ul>

#### 5.15 Práce ve skladu s chemikáliemi

<b>POLEPTÁNÍ</b>	<b>Popis rizika:</b>	<ul style="list-style-type: none"><li>Poleptání v důsledku poškození obalu/nádoby s nebezpečnou chemickou látkou</li></ul>
	<b>Opatření:</b>	<ul style="list-style-type: none"><li>Odstranit nebezpečné chemické látky z míst, kde jsou vykonávány činnosti pracovníků dodavatele</li></ul>

<b>POŘEZÁNÍ</b>	<b>Popis rizika:</b>	<ul style="list-style-type: none"><li>Pořezání o poškozenou nádobu na nebezpečnou chemickou látku</li></ul>
	<b>Opatření:</b>	<ul style="list-style-type: none"><li>Odstranit nebezpečné chemické látky z míst, kde jsou vykonávány činnosti pracovníků dodavatele</li></ul>

<b>POŽÁR</b>	<b>Popis rizika:</b>	<ul style="list-style-type: none"><li>Požár v důsledku zahřátí hořlavé chemické látky nad kritickou hodnotu</li></ul>
	<b>Opatření:</b>	<ul style="list-style-type: none"><li>Odstranit nebezpečné chemické látky z míst, kde jsou vykonávány činnosti pracovníků dodavatele</li></ul>

## 5.16 Výskyt nakažlivé nemoci

<b>VÝSKYT S ŠÍŘENÍM NAKAŽLIVÉ NEMOCI NA PRACOVÍŠTI</b>	<b>Popis rizika:</b>	<ul style="list-style-type: none"> <li>▪ Šíření nemoci COVID-19 mezi pracovníky dodavatele</li> <li>▪ Přenos nemoci COVID-19 mezi pracovníky dodavatele a dalšími osobami vyskytujícími se ve školních objektech</li> </ul>
	<b>Opatření:</b>	<ul style="list-style-type: none"> <li>▪ Provést testování zaměstnance na onemocnění COVID-19 v případě výskytu příznaků tohoto onemocnění</li> <li>▪ V případě potvrzení onemocnění COVID-19 pracovníka dodavatele izolovat ostatní pracovníky, kteří s nemocným byli v bezprostředním kontaktu po dobu jedné pracovní směny</li> <li>▪ Omezovat styk pracovníků dodavatele s dalšími osobami vyskytujícími se ve školních objektech</li> <li>▪ Vymezit pracovníkům dodavatele vlastní toalety/šatny</li> <li>▪ Upozornit odpovědného pracovníka dodavatele na výskyt nemoci COVID-19 mezi zaměstnanci školy, popř. studenty</li> </ul>

## 6 POVINNOSTI DODAVATELŮ

Rekonstrukce školních prostor bude probíhat během standardní výuky, z tohoto důvodu je třeba dodržovat pravidla bezpečnosti i s ohledem na výskyt zvýšeného počtu osob.

Dodavatelé jsou ve vztahu k uživateli nemovitosti povinni dodržovat zejména následující:

- Hlásit veškeré poranění, popř. úrazy žáků způsobených vlastní činností
- Spolupracovat na objasnění okolností vzniku úrazu žáka školy, zajistit součinnost při řešení pracovních úrazů zaměstnanců školy
- Hlásit poškození majetku nebo vybavení školy, popř. zajistit provedení fotodokumentace tohoto poškození
- Používat elektrické nářadí s platnými revizemi
- Zajistit naplnění kvalifikačních předpokladů dle bodu 7
- Dodržovat požární předpisy stanovené v požární dokumentaci uživatele nemovitosti (požární poplachové směrnice, požární řády apod.)
- Udržovat volné únikové cesty a východy z prostor škol

Všichni dodavatelé musí disponovat patřičnými živnostenskými oprávněními k provádění smluvních prací.





## 7 POŽADAVKY NA KVALIFIKACI

---

Při výkonu činností musí být naplněny kvalifikační předpoklady, které vyplývají z legislativních požadavků a technických norem. Tyto kvalifikační předpoklady jsou níže rozděleny na **základní kvalifikační požadavky** a **blíže kvalifikační požadavky** a musí být zajištěny pro všechny pracovníky dodavatele. Blíže kvalifikační požadavky upravují předpoklady pro výkon specifických činností nad rámec základních kvalifikačních požadavků.

Mezi **základní kvalifikační požadavky** patří zejména:

- Zajištění školení z problematiky BOZP a PO
- Seznámení s riziky vytvářenými vlastními činnostmi
- Seznámení s riziky vytvářenými jinými pracovníky, popř. společnostmi
- Seznámení s návody k obsluze využívaných nástrojů

**Blíže kvalifikační požadavky:**

- Školení lešenářů při výstavbě lešení
- Školení pro výkon prací prováděných ve výškách a nad volnou hloubkou
- Osvědčení pro provádění činností, pro které je legislativou vyžadováno vlastnictví takového osvědčení



## 8 POVINNOSTI UŽIVATELE NEMOVITOSTI

---

Vzhledem k vykonávaným činnostem je třeba uživatelem objektu, popř. jeho zástupcem zajistit určitá opatření ve vztahu jak k vlastním zaměstnancům/studentům, tak i k pracovníkům vykonávajícím tyto činnosti.

Opatření mají organizační a technický charakter a reflektují dotčená legislativní ustanovení.

Mezi opatření směřujícím k zajištění **bezpečnosti** vlastních **zaměstnanců/studentů** patří zejména:

- Seznámení zaměstnanců/studentů s riziky a činnostmi, které budou v prostorách škol probíhat
- Uzavírání odborných i neobdobných učeben během prováděných prací
- Vymezení nebezpečného prostoru při výkonu práce ve společných prostorách škol (chodby, jídelny apod.)

Dále je nutno zajistit opatření orientovaná směrem k pracovníkům vykonávající činnosti, mezi která patří:

- Zaznačení vedení rozvodů elektrické energie, vody, kanalizace, EPS, PZTS, topení, v místech, kde probíhají práce
- Zaznačení vedení rozvodů plynu (pokud jsou tyto rozvody vedeny ve skrytých prostorách v místech, kde probíhají práce)
- Zajistit pracovníkům uzamykatelné skladovací prostory
- Zajistit pracovníkům místnost pro odpočinek, která musí být:
  - dostatečně velká, větraná, osvětlena denním světlem;
  - vybavena sedacím nábytkem s opěrkami zad a stoly tak, aby jejich počet odpovídal počtu pracovníků dodavatele a
  - vybavena zařízením na ohřívání a uchovávání jídla
- Zajistit pracovníkům toalety, které nesmějí být vzdáleny z místa pracoviště více než 120 m
- Zajistit informace a přístup ke všem hlavním uzávěrům / jističům