



SMLOUVA O DÍLO

dle ustanovení § 2586 a následujících zákona č. 89/2012 Sb., občanský zákoník
(dále jen „občanský zákoník“)

4297/24

Zajištění péče o přírodní památku Na Ostrážné a přírodní památku Louky u Polomu

ID 170735
OZPZI/2024/M/2

I.
Smluvní strany

1.1. Kraj Vysočina

se sídlem: Žižkova 1882/57, 586 01 Jihlava
IČ: 70890749
zástupce: Ing. Pavel Hájek, radní pro lesní a vodní hospodářství,
zemědělství, životní prostředí
zástupce pro věci technické: Ing. Barbora Švíková
tel: 564 602 590
e-mail: svikova.b@kr-vysocina.cz

(dále jen „objednatel“)

1.2. Český svaz ochránců přírody ZO Svratecká

právní forma: pobočný spolek
se sídlem: Revoluční 680, 666 01 Tišnov
IČ: 19465513
zástupce: Bc. Michael Fiala, předseda
telefon: 605138305
e-mail: csop.svratecka@gmail.com

(dále jen „zhotovitel“)

uzavřeli níže uvedeného dne, měsíce a roku tuto smlouvu o dílo (dále též „smlouva“)

II.
Předmět smlouvy

2.1. Zhotovitel se zavazuje na svůj náklad a na své nebezpečí k provedení prací na plochách:

- 1) Ruční kosení v přírodní památce **Na Ostrážné** v k.ú. Hluboké u Dalečína (o celkové ploše kosení 1,8 ha) včetně shrabáním a odklizením posečené hmoty, v termínu **do 30. června 2024**, viz zákres v příloze. Sečení převážně vlhké pcháčové louky s výskytem modráska bahenního ručně nesenou nebo vedenou mechanizací (ruční kosou, křovinořezem nebo ručně vedenou sekačkou vhodnou do mokřadů). Součástí sečení je i mechanické odstranění pařezových výmladků, náletových dřevin apod.
Při sečení bude v ploše ponecháno několik nepokosených ploch (o minimální šířce 3 metry) tzv. **nedosečků do 20 %** celkové plochy (tzn. do 0,36 ha). Neposečené plochy nebudou ponechávány v plochách s výskytem nežádoucí expanzní či invazní druhy rostlin: třtina, maliník, bršlice, pařezové výmladky.
- 2) Ruční kosení v přírodní památce **Louky u Polomu** v k.ú. Polom u Sulkovce (o celkové ploše kosení **0,7 ha**) včetně shrabáním a odklizením posečené hmoty, v termínu **do 15. července 2024**, viz zákres v příloze. Sečení převážně vlhké louky s výskytem modráska bahenního ručně nesenou nebo vedenou mechanizací (ruční kosou, křovinořezem nebo ručně vedenou

sekačkou vhodnou do mokřadů). Součástí sečení je i mechanické odstranění pařezových výmiadků, náletových dřevin apod.

Při sečení bude v ploše ponecháno několik nepokosených ploch (o minimální šířce 3 metry) tzv. **nedosečků do 20 %** celkové plochy (tzn. 0,14 ha) rozlohy kosených plochy, které nebudou pokoseny za účelem umožnění dokončení vývoje bezobratlých živočichů (konkrétní počet a velikost plošek odborně vyhodnotí oprávněná osoba v závislosti na stavu a druhovém složení vegetace) bez náletových dřevin a expanzivních druhů rostlin.

Plochy budou koseny do krajů lesních porostů a stromů, tak aby nedocházelo k zarůstání okrajových částí. Výška kosení travních porostů bude do 10 cm nad povrchem půdy. Travní hmota bude po pokosení z území **pečlivě vyhrabána a odvezena nejpozději do týdne**, jinak dochází k odumírání („vyležení“) překrytých rostlin. **Vykosenou hmotu odstraní zhotovitel mimo lokality a jejich ochranná pásma**, a to tak, že ji využije sám, poskytne ji k využití jiné osobě nebo s ní naloží podle zákona o odpadech.

Oprávněná osoba neprodleně oznámí ukončení prací včetně fotodokumentace na email zástupce pro věci technické.

(dále též „dílo“)

- 2.2. Zhotovitel se zavazuje při provádění díla postupovat podle pokynů objednatele, pokud mu tyto pokyny budou objednatelem poskytnuty, jinak při provádění prací postupuje samostatně.
- 2.3. Zhotovitel se zavazuje provést dílo v běžné jakosti.
- 2.4. Veškeré věci potřebné k řádnému provedení díla zajišťuje zhotovitel.
- 2.5. Místa provádění díla budou vymezena mapovými přílohami se zákresy, které jsou jako Příloha nedílnou součástí této smlouvy.
- 2.6. Protokolárně lze závazně upravit hranice předmětné části včetně termínu dohotovení prací, avšak přitom nelze bez písemného dodatku k této smlouvě zvětšovat plochu předmětné části. S obsahem tohoto protokolu musí projevit písemný souhlas objednatel i zhotovitel. Termín dohotovení nemůže být pozdější než den určený bodem 6.1.

III.

Cena a platební podmínky

- 3.1. Cena je stanovena dohodou a činí v celkové výši **77.700,-Kč,-** (slovy sedmdesát sedm tisíc sedm set korun českých) včetně DPH.

Z toho za dílčí část č.1) činí 50.400,- Kč a za dílčí část č.2) činí 27.300,- Kč.

(dále též „cena“)

- 3.2. Cena se hradí za dílo provedené řádně a včas dle čl. 2.1. této smlouvy. Cena je maximální. Pokud zhotovitel neprovede práce v rozsahu a kvalitě stanovené v této smlouvě, je objednatel oprávněn cenu úměrně snížit.
- 3.3. Úhrada ceny za dílo bude provedena bezhotovostním převodem na účet zhotovitele, který je správcem daně (finančním úřadem) zveřejněn způsobem umožňujícím dálkový přístup ve smyslu ustanovení § 109 odst. 2 písm. c) zákona č. 235/2004 Sb. o dani z přidané hodnoty, ve znění pozdějších předpisů (dále jen „zákon o DPH“).
- 3.4. Faktura musí obsahovat tyto náležitosti: název, sídlo a IČ objednatele, označení faktury a její číslo, bankovní spojení a číslo účtu (v souladu s bodem 3.3.), jméno a místo podnikání zhotovitele, předmět smlouvy a fakturovanou částku.
- 3.5. Faktura bude zhotovitelem vystavena do 5 (pěti) dnů po převzetí díla objednatelem.

- 3.6. Faktura vystavená zhotovitelem je splatná do 21 dnů po jejím prokazatelném obdržení objednatelem.
- 3.7. Objednatel může fakturu vrátit do data její splatnosti, pokud obsahuje nesprávné nebo neúplné náležitosti či údaje. V době od vrácení faktury po její nové vystavení a předání zhotovitelem lhůta podle čl. 3.6. této smlouvy neběží.
- 3.8. Pokud se po dobu účinnosti této smlouvy zhotovitel stane nespolehlivým plátcem ve smyslu ust. § 109 odst. 3 zákona o DPH, smluvní strany se dohodly, že objednatel uhradí DPH za zdanitelné plnění přímo příslušnému správci daně. Objednatel takto provedená úhrada je považována za uhrazení příslušné části smluvní ceny rovnající se výši DPH vyúčtované zhotovitelem.

IV. Součinnost objednatele

- 4.1. Objednatel převezme řádně a včas provedené dílo. Zhotovitel oznámí provedení díla objednateli na tiskopise protokolu předepsaném objednatelem.
- 4.2. Převzetím díla se rozumí:
- a) Marné uplynutí lhůty 10 pracovních dnů ode dne, kdy objednatel obdrží od zhotovitele tiskopis protokolu o provedení díla. Nebo
 - b) doručení objednatelem upraveného tiskopisu protokolu zhotoviteli vypraveného ve lhůtě 10 pracovních dnů ode dne, kdy objednatel obdrží od zhotovitele tiskopis protokolu o provedení díla. V tomto případě bude uhrazena cena dle bodu 3.2., třetí věta, nebo
 - c) stvrzení protokolu včetně jeho případných úprav oběma stranami při osobním jednání.
- 4.3. Objednatel není povinen převzít dílo, pokud není provedeno řádně a včas. Tuto skutečnost objednatel písemně sdělí zhotoviteli ve lhůtě dle bodu 4.2.

V. Vady díla, odstoupení

- 5.1. Objednatel je oprávněn kontrolovat provádění díla, jak v průběhu realizace prací, tak i po jejich skončení. Zjistí-li, že zhotovitel provádí dílo v rozporu se svými povinnostmi, je oprávněn žádat po zhotoviteli provádění díla řádným způsobem. Jestliže tak zhotovitel neučiní ani v přiměřené lhůtě k tomu poskytnuté, je objednatel oprávněn odstoupit od smlouvy. Objednatel může od smlouvy rovněž odstoupit, pokud dílo není provedeno řádně a včas (bod 4.3). Odstoupení nabývá účinnosti dnem doručení jeho písemného vyhotovení zhotoviteli.
- 5.2. Za vady díla odpovídá zhotovitel v rozsahu ust. § 2615 a násl. občanského zákoníku.


VI. Ostatní ujednání

- 6.1. Tato smlouva se uzavírá na dobu určitou, a to do 31. 12. 2024.
- 6.2. Doba platnosti návrhu této smlouvy je omezena na 21 kalendářních dnů od prokazatelného doručení návrhu této smlouvy zhotoviteli.
- 6.3. Pokud návrh smlouvy nebude zhotovitelem akceptován a doručen objednateli v termínu podle předchozí věty, návrh smlouvy zaniká. V případě závažných důvodů je možno požádat o prodloužení termínu podpisu smlouvy Odbor životního prostředí Krajského úřadu Kraje Vysočina. Tato žádost musí být doručena před uplynutím lhůty stanovené v čl. 6.2. této smlouvy.
- 6.4. Zhotovitel na dílo dle čl. 2.1. nečerpá finanční prostředky z jiných státních či evropských zdrojů.

- 6.5. Výběr zhotovitele byl proveden v souladu s Pravidly Rady Kraje Vysočina pro zadávání veřejných zakázek č. 05/21, ze dne 29. 6. 2021.
- 6.6. Vzhledem k veřejnoprávnímu charakteru objednatele zhotovitel výslovně prohlašuje, že je s touto skutečností obeznámen a souhlasí se zveřejněním smluvních podmínek obsažených v této smlouvě v rozsahu a za podmínek vyplývajících z příslušných právních předpisů, zejména zákona č. 106/1999 Sb., o svobodném přístupu k informacím, ve znění pozdějších předpisů. Zhotovitel výslovně souhlasí se zveřejněním celého textu této smlouvy včetně podpisů na veřejně přístupných webových stránkách Kraje Vysočina.
- 6.7. Vztahy smluvních stran touto smlouvou blíže neupravené se řídí příslušnými ustanoveními občanského zákoníku.
- 6.8. Tato smlouva se vyhotovuje ve dvou exemplářích s platností originálu, z nichž jeden obdrží zhotovitel a jeden objednatel.
- 6.9. Tato smlouva může být měněna a doplňována pouze písemnými a očíslovanými dodatky podepsanými oprávněnými zástupci obou smluvních stran.
- 6.10. Smluvní strany prohlašují, že tato smlouva byla sepsána na základě jejich pravé a svobodné vůle, nikoliv v tísní ani za jinak nápadně nevýhodných podmínek.
- 6.11. Zhotovitel výslovně souhlasí se zveřejněním celého textu této smlouvy včetně podpisů v informačním systému veřejné správy – Registru smluv. Smlouva nabývá účinnosti dnem uveřejnění v informačním systému veřejné správy – Registru smluv. Smluvní strany se dohodly, že zákonnou povinnost dle § 5 odst. 2 zákona č. 340/2015 Sb., o registru smluv splní Objednatel.

V TISÁNOVĚ dne 20. 06. 2024

- 8. 07. 2024
V Jihlavě dne.....

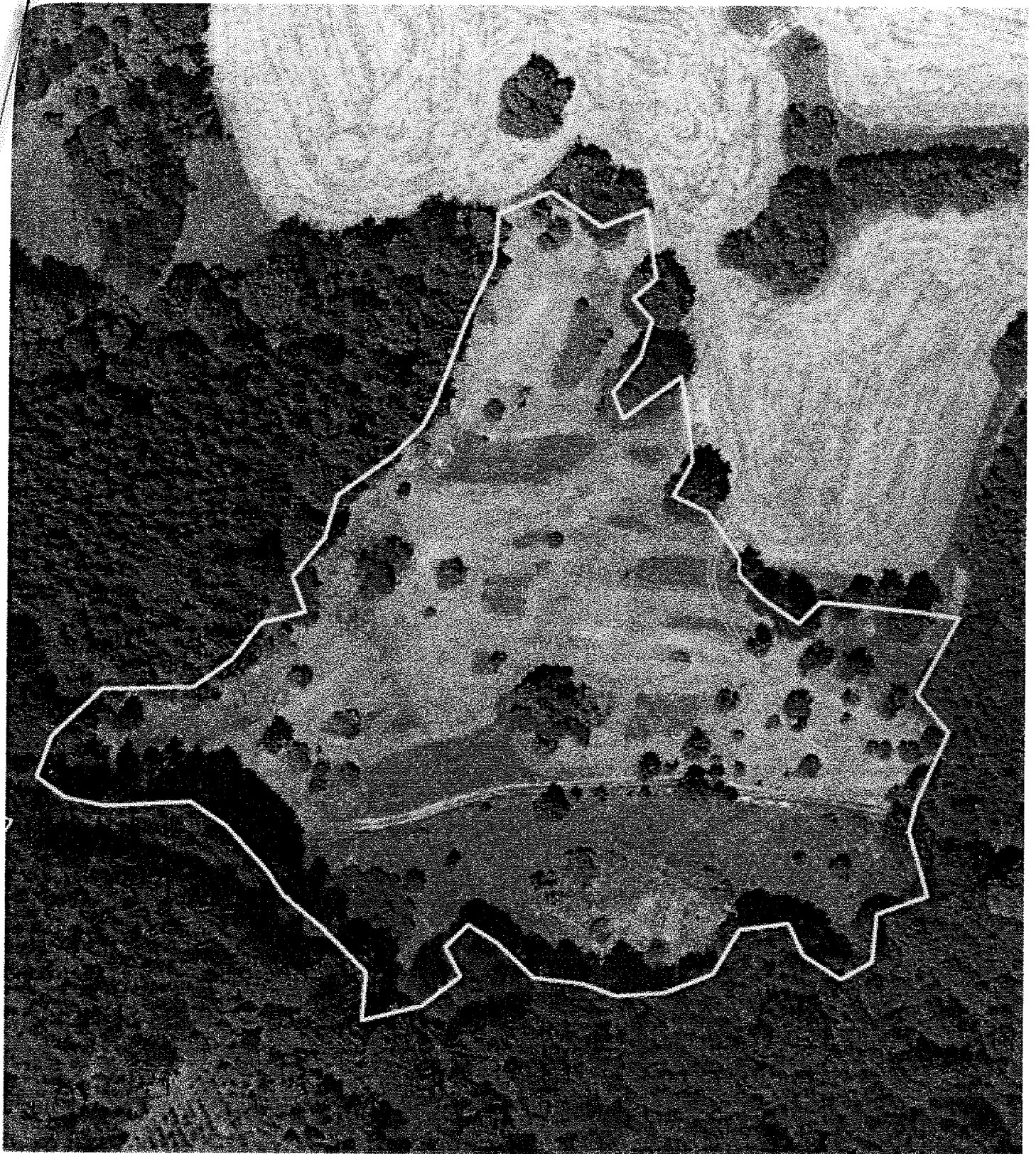

.....
za zhotovitele
Bc. Michael Fiala


Kraj Vysočina
Žitkova 1287/57, 586 01 Jihlava
54


.....
za objednatele
Ing. Pavel Hájek

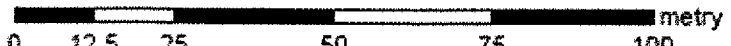
Příloha - mapa se zákresem lokalizace opatření

Příloha - mapa se zákresem lokalizace opatření
v přírodní památce „Na Ostrážné“ v k. ú. Hluboké u Dalečína



Legenda

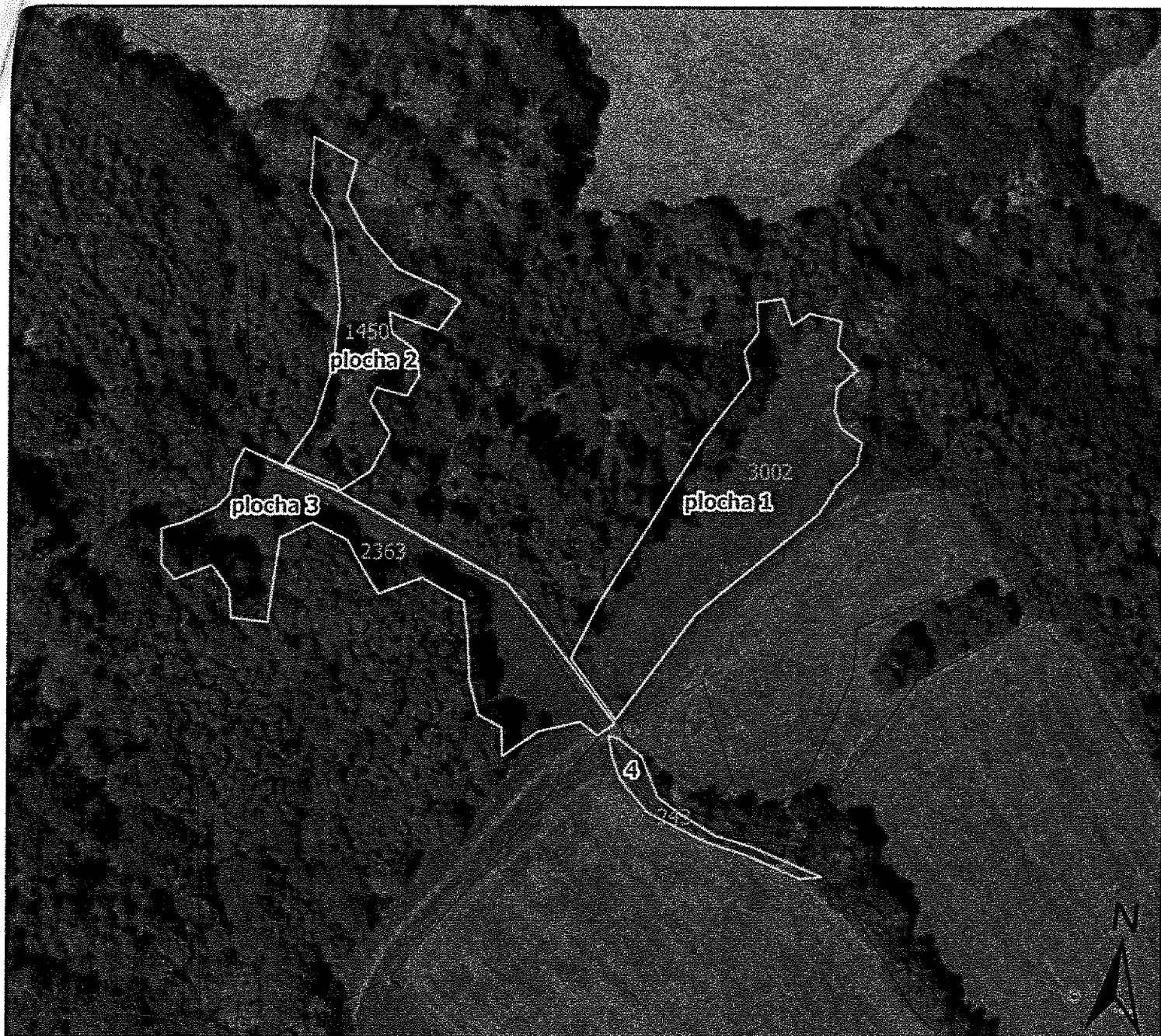
 kosení

 metry
0 12,5 25 50 75 100

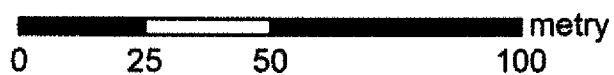





Data © GIS Kraje Vysočina
Podkladová data © ČÚZK
Mapu zpracoval OŽPZ KrÚ Kraje Vysočina

plocha - mapa se zákresem lokalizace opatření
přírodní památce "Louky u Polomu" v k.ú. Polom Sulkovce



Legend



-  Louky u Polomu -
plochy ke kosení - 20%
nedosečků
-  Zvláště chráněná území
-  Ochranné pásmo