



MHMPXPODVS6S

SOB/21/08/008023/2024

Číslo smlouvy	8832309346
Číslo SPP	D-154654
Číslo Žádosti	25204694

Provozovatel distribuční soustavy**(na straně jedné): PREdistribuce, a.s.**

sídlo: Svornosti 3199/19a, Praha 5, PSČ 150 00

zapsaný v OR Městského soudu v Praze, spisová značka B 10158

adresa pro doručování: Praha 10, Na Hroudě 1492/4, PSČ 100 05

zastoupený:

IČ: 273 76 516 DIČ: CZ 273 76 516

bankovní spojení: ČSOB, a.s.

číslo účtu: 17494043/0300

osoby pověřené k jednání ve věcech plnění smlouvy

(dále jen osoba pověřená):

adresa datové schránky: vgsf3

dále jen "PREdi"

Žadatel (na straně druhé):**HLAVNÍ MĚSTO PRAHA**

sídlo: Mariánské nám. 2/2, 110 00 Praha 1 - Staré Město

zapsaný v ZÚJ pod č. 500054 - Praha 1

zastoupená: Ing. arch. Tomáš Veselý, zastupující ředitel Magistrátu pro sekci rozhodování o území,

pověřen řízením odboru investičního

IČ: 000 64 581 DIČ: CZ 000 64 581

bankovní spojení: PPF banka, a.s.

č.ú.: 20028-5157998/6000

dále jen "Žadatel"

uzavírají níže uvedeného dne, měsíce a roku tuto

SMLOUVU O SMLOUVĚ BUDOUCÍ O PŘIPOJENÍ (dále jen „Smlouva“)

podle zák. č. 458/2000 Sb., energetický zákon (dále jen „Zákon“), a jeho prováděcích právních předpisů (dále jen „příslušné prováděcí předpisy“), jak následuje:

Smluvní strany mají zájem uzavřít tuto Smlouvu z důvodu „Stavby č. 0132 TV Točná, etapa 0002 IS Točná, část kanalizace, 1. etapa (jižní část)", čerpací stanice odpadních vod č. 3, 4 a 5, jejímž investorem je Hlavní město Praha, zastoupené investičním odborem Magistrátu hl, m. Prahy.

1. Předmět smlouvy

Předmětem této Smlouvy je za níže dohodnutých podmínek:

- závazek Žadatele a PREdi uzavřít v budoucnu smlouvu o připojení zařízení Žadatele specifikovaného v čl. 3. této smlouvy k distribuční soustavě PREdi.
- závazek PREdi provést v kvalitě a způsobem stanoveným v této Smlouvě potřebná opatření v distribuční soustavě PREdi, která umožní připojení odběrného elektrického zařízení Žadatele.
- závazek Žadatele uhradit zálohu na podíl na oprávněných nákladech v souladu s čl. 5. Smlouvy.

2. Podmínky připojení

- Podmínky a způsob provedení potřebných opatření v distribuční soustavě PREdi v souvislosti s plněním této Smlouvy se řídí Zákonem, příslušnými prováděcími předpisy a Pravidly provozování distribuční soustavy schválenými Energetickým regulačním úřadem (dále jen "PPDS").

2. PŘEdi a Žadatel se zavazují uzavřít spolu po splnění této Smlouvy Smlouvu o připojení, jejímž předmětem bude připojení zařízení Žadatele k distribuční soustavě PŘEdi v kvalitě a způsobem podle Zákona, příslušných prováděcích předpisů a PPDS a zároveň závazek Žadatele uhradit PŘEdi podíl na nákladech spojených s připojením odběrného zařízení k distribuční soustavě a se zajištěním požadovaného rezervovaného příkonu dle této Smlouvy. Smlouva o připojení na energetické dílo dle této Smlouvy bude uzavřena po zprovoznění energetického díla uvedeného v čl. 3. této Smlouvy ve lhůtě 30 dní od doručení výzvy kterékoli ze smluvních stran.
3. Způsob připojení dle této Smlouvy bude proveden jako standardní a umožní zajistit pro Žadatele v místě připojení dle této Smlouvy standardní kvalitu dodávky elektřiny stanovenou příslušným prováděcím předpisem.
4. Místo a způsob připojení zařízení Žadatele jsou blíže specifikovány v článku 3. a Příloze č. 1 této Smlouvy.

3. Specifikace místa a způsobu připojení zařízení

1. Místo připojení zařízení Žadatele k distribuční soustavě PŘEdi je následující:

Místo připojení: **Ke starému hřišti, parcela 416, Praha 12 - Točná**

Napěťová úroveň: NN

Rezervovaný příkon ve výši jmenovité hodnoty hlavního jističe před elektroměrem:

Počet pož. jističů	Počet fází	Velikost jističe	Typ odběru
1	3	20	C
2	3	32	C

Hranice vlastnictví:

- Zařízení Žadatele začíná na horních svorkách pojistek v přípojkové kabelové skřini
 - Distribuční soustava PŘEdi končí na dolních svorkách pojistek v přípojkové kabelové skřini
- Tato rozhraní jsou zároveň předávacími místy pro dodávku elektřiny.

2. PŘEdi se zavazuje provést ve své distribuční soustavě za účelem připojení zařízení Žadatele v místě připojení dle této Smlouvy opatření, která spočívají ve vybudování: Připojení ČS 3,4,5 bude z nové SS 102 - OT, která bude připojena smyčkově kabelem AYKY 3x240+120mm² - OT (dále jen "energetické dílo"). Schéma způsobu připojení je specifikováno v Příloze č. 1. této Smlouvy.

PŘEdi se zavazuje zejména:

- 2.1 Zajistit na základě žádosti Žadatele a pravomocného územního rozhodnutí popř. územního souhlasu nebo společného povolení poskytnutého Žadatelem v souladu s čl. 4 odst. 1 této Smlouvy a projektové dokumentace zahrnující energetické dílo realizaci a zprovoznění energetického díla v termínu do 5 měsíců ode dne předání a převzetí staveniště po dokončení stavební připravenosti Žadatele dle článku 4.3. Termín realizace a zprovoznění může být prodloužen o dobu nepříznivých klimatických podmínek, které neumožnily provádění prací.

4. Závazky Žadatele

1. Žadatel se zavazuje poskytnout při plnění této Smlouvy potřebnou součinnost, zejména předat PŘEdi ověřenou kopii pravomocného územního rozhodnutí nebo územního souhlasu nebo společného povolení v souladu se zákonem č. 183/2006 Sb., stavebním zákonem (dále jen „Rozhodnutí o povolení stavby“), včetně situace potvrzené stavebním úřadem na realizaci svého záměru zahrnujícího i energetické dílo - termín předání do 12 měsíců od uzavření této Smlouvy. Žadatel se rovněž zavazuje uzavřít s PŘEdi dohodu o převodu práv a povinností vztahujících se k energetickému dílu z Rozhodnutí o povolení stavby, a to nejpozději do 30 dnů od jeho předání PŘEdi.
2. Žadatel se zavazuje uzavřít s PŘEdi smlouvu o uzavření budoucí smlouvy o zřízení věcného břemene, v rámci řešení majetkoprávních vztahů k dotčené nemovitosti Žadatele, na umístění energetického díla v termínu do vydání rozhodnutí o povolení stavby.
3. Žadatel se zavazuje zajistit stavební připravenost nejpozději do 2 let od uzavření této Smlouvy. Stavební připravenost pro pokládku kabelového vedení se všeobecně rozumí předání volné trasy na stavebním pozemku Žadatele (polohopisné a výškopisné vyměření) včetně dosypání terénu na nulovou úroveň, dále dokončení piliříků pro osazení rozvodných skříní nebo možnost jejich osazení do obvodové zdi budovy, vše v souladu s projektovou dokumentací.
4. Žadatel se zavazuje **1 měsíc** předem písemně oznámit na e-mail adresu **pripojky@pre.cz** předpokládaný termín dokončení stavební připravenosti.
5. Po dokončení energetického díla a jeho geodetickém a geometrickém zaměření uzavře s PŘEdi smlouvu o zřízení věcného břemene na jeho umístění.
6. Pokud je Žadatel povinnou osobou ke zveřejnění Smlouvy v registru smluv dle zákona č. 340/2015 Sb., Žadatel se zavazuje, že neprodleně po uzavření Smlouvy provede zaslání této Smlouvy správci registru smluv k uveřejnění

prostřednictvím registru smluv. Žadatel se dále zavazuje, že při vyplňování formuláře metadat této Smlouvy uvede také adresu datové schránky PREDi a číslo této smlouvy PREDi.

7. V případě, že Žadatel nesplní povinnost uveřejnění Smlouvy prostřednictvím registru smluv ani do 15 dnů ode dne uzavření této Smlouvy, pak je PREDi oprávněna Smlouvu zaslat správci registru smluv sama.

5. Podíl Žadatele na nákladech PREDi, fakturace

1. Žadatel je povinen uhradit PREDi podíl na oprávněných nákladech spojených s připojením zařízení k distribuční soustavě a se zajištěním požadovaného rezervovaného příkonu ve výši stanovené v souladu s příslušným ustanovením vyhlášky ERÚ č. 16/2016 Sb., o podmínkách připojení k elektrizační soustavě, v platném znění. Výše podílu Žadatele se vypočte jako součin Žadatelem požadovaného rezervovaného příkonu a částky za jednotku příkonu uvedené v příloze předmětné vyhlášky.

Podíl Žadatele:

84A x 630,- Kč/A = 52.920,- Kč

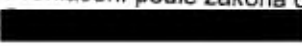
2. Žadatel je povinen uhradit PREDi v souladu s ustanovením příslušné vyhlášky ERÚ zálohu na podíl na oprávněných nákladech ve výši 50%, tj. **26.460,- Kč. Záloha bude Žadatelem uhrazena na účet č. 17494043/0300, v.s. 8832309346 do 30 dnů po uzavření této Smlouvy.** Zbývající část podílu ve výši **26.460,- Kč** bude Žadatelem uhrazena k termínu uzavření Smlouvy o připojení dle čl. 2.2. této Smlouvy.
3. Výše podílu Žadatele dle této Smlouvy může být změněna v souladu s ustanovením čl. 5.1 této Smlouvy v případě, že dojde v průběhu realizace připojení ke změně rezervovaného příkonu. O změně rezervovaného příkonu a výše podílu Žadatele uzavřou smluvní strany Dodatek k této Smlouvě.
4. Smluvní strany se dohodly, že práce nad rámec prováděcí projektové dokumentace vyžádané Žadatelem budou v plné výši Žadatelem uhrazeny.

6. Odstoupení od smlouvy

1. Kterákoliv ze smluvních stran může od Smlouvy odstoupit, jestliže strana, která je v prodlení, nesplní svoji povinnost ani v dodatečně poskytnuté lhůtě. Pokud dojde k odstoupení od této Smlouvy, má smluvní strana, která odstoupení od Smlouvy nezavinila, právo požadovat po druhé smluvní straně úhradu již prokazatelně vynaložených nákladů, případně náhradu škody dle platných právních předpisů.
2. Dojde-li dohodou smluvních stran ke zrušení Smlouvy, má smluvní strana, která již vynaložila náklady na splnění svého závazku, nárok na jejich úhradu nebo vrácení.

7. Závěrečná ustanovení

1. Tato Smlouva nabývá platnosti dnem jejího podpisu oběma smluvními stranami a účinnosti dnem uveřejnění v registru smluv a je uzavřena do doby jejího splnění. Pro případ, že tato Smlouva není uzavírána za přítomnosti obou smluvních stran, platí, že Smlouva není uzavřena, pokud ji Žadatel či PREDi podepíše s jakoukoliv změnou či odchylkou, byť nepodstatnou, nebo dodatkem, ledaže druhá smluvní strana takovou změnu či odchylku nebo dodatek následně písemně schválí.
2. Pokud tato Smlouva podléhá registraci dle zákona č. 340/2015 Sb., pak nabývá platnosti okamžikem jejího podpisu poslední Smluvní stranou a účinnosti dnem jejího uveřejnění v registru smluv.
3. Vztahuje-li se na druhou smluvní stranu ochrana osobních údajů dle zvláštních právních předpisů, pak pro účely plnění této smlouvy je společnost PREDistribuce, a.s., správcem osobních údajů druhé smluvní strany a osobní údaje takto získané zpracovává za účelem uzavření a plnění této smlouvy a pro účely oprávněných zájmů správce. Poskytnutí kontaktních osobních údajů druhé smluvní strany je pro uzavření této smlouvy nezbytné a tyto osobní údaje budou zpracovávány za účelem plnění zákonných povinností distributora elektřiny daných především zákonem č. 458/2000 Sb., energetický zákon, ve znění pozdějších předpisů a vyhláškou č. 16/2016 Sb., o podmínkách připojení k elektrizační soustavě, ve znění pozdějších předpisů. Veškeré podrobnosti o zpracování osobních údajů, včetně specifik zpracování osobních údajů členů statutárních orgánů, zaměstnanců příp. dalších osob zastupujících druhou smluvní stranu a práv, které subjekty údajů v souvislosti se zpracováním svých osobních údajů mají, jsou uvedeny v dokumentech: „Zásady ochrany osobních údajů“ a „Zpracování osobních údajů kontaktních osob obchodního partnera“, se kterými byla druhá smluvní strana před podpisem této smlouvy seznámena a které jsou dostupné na webových stránkách správce.
4. Žadatel na sebe bere nebezpečí změny okolností ve smyslu § 1765 zákona č. 89/2012 Sb., občanského zákoníku.

5. Smluvní strany výslovně prohlašují, že základní podmínky této Smlouvy jsou výsledkem jednání stran a každá ze stran měla příležitost ovlivnit obsah základních podmínek této Smlouvy.
6. Pro účely této Smlouvy jsou používány odborné pojmy a terminologie v souladu se Zákonem a jeho prováděcími a souvisejícími předpisy.
7. Tuto Smlouvu lze měnit pouze písemnými dodatky, číselnými vzestupně a podepsanými oběma smluvními stranami.
8. V souladu s přílohou č.1 k usnesení Rady HMP č.2537 ze dne 06.11. 2023 k návrhu na svěřeni nevyhrazených pravomocí Rady hl. m. Prahy Magistrátu hl. m. Prahy je uzavření této Smlouvy v plné kompetenci ředitele zadávajícího odboru Magistrátu hl. m. Prahy.
9. PREdi bere na vědomí, že Žadatel je povinen na žádost třetí osoby poskytovat informace v souladu se zákonem č. 106/1999 Sb., o svobodném přístupu k informacím, ve znění pozdějších předpisů a souhlasí s tím, aby veškeré informace obsažené v této Smlouvě byly bez výjimky poskytnuty třetím osobám, pokud o ně požádají.
10. Smluvní strany prohlašují, že skutečnosti uvedené v této Smlouvě nepovažují za obchodní tajemství ve smyslu § 504 zákona č. 89/2012 Sb., občanský zákoník a udělují svolení k jejich užití a zveřejnění bez stanovení jakýchkoli dalších podmínek.
11. Smluvní strany výslovně souhlasí, aby Smlouva byla uvedena v Centrální evidenci smluv (CES) vedené Žadatelem, která je veřejně přístupná a která obsahuje údaje o smluvních stranách, předmětu Smlouvy, číselném označení Smlouvy, datech jejího podpisu a plný text Smlouvy.
12. Tato Smlouva je vyhotovena ve dvou (2) stejnopisech, z nichž každý má platnost originálu. Žadatel obdrží jeden (1) stejnopis, PREdi obdrží jeden (1) stejnopis.
13. Smluvní strany potvrzují, že si Smlouvu před podpisem přečetly, její ustanovení jsou jim jasná a vyjadřují jejich svobodnou vůli.
14. Nedílnou součástí této Smlouvy jsou její přílohy specifikující obsah Smlouvy:
 - č. 1: Schéma způsobu připojení;
 - č. 2: Prohlášení podle zákona o registru smluv;
 - č. 3: 


V Praze dne 27-06-2024


PREdi

V Praze dne

19-06-2024

Žadatel


Ing. arch. Tomáš Veselý
zastupující ředitel Magistrátu pro sekci rozhodování o území, pověřen řízením odboru investičního



PRE

Prohlášení podle zákona o registru smluv

Název: HLAVNÍ MĚSTO PRAHA
Sídlo: Mariánské nám. 2/2, 110 00 Praha 1 - Staré Město
IČ: 000 64 581
Zastoupené: Ing. arch. Tomáš Veselý, zastupující ředitel Magistrátu pro sekci rozhodování o území, pověřen řízením odboru investičního

dále jen „Partner“

I.

Partner a společnost PREdistribuce, a.s., se sídlem Svornosti 3199/19a, 150 00 Praha 5, IČ: 27376516, uzavřeli smlouvu "Smlouva o smlouvě budoucí o připojení na napěťové hladině NN (přípojka-lokalita)", č. 8832309346, jejíž přílohou je toto prohlášení.

II.

- Partner prohlašuje, že tato smlouva podléhá publikaci v registru smluv dle zákona č. 340/2015 Sb.
- Partner prohlašuje, že tato smlouva nepodléhá publikaci v registru smluv dle zákona č. 340/2015 Sb.

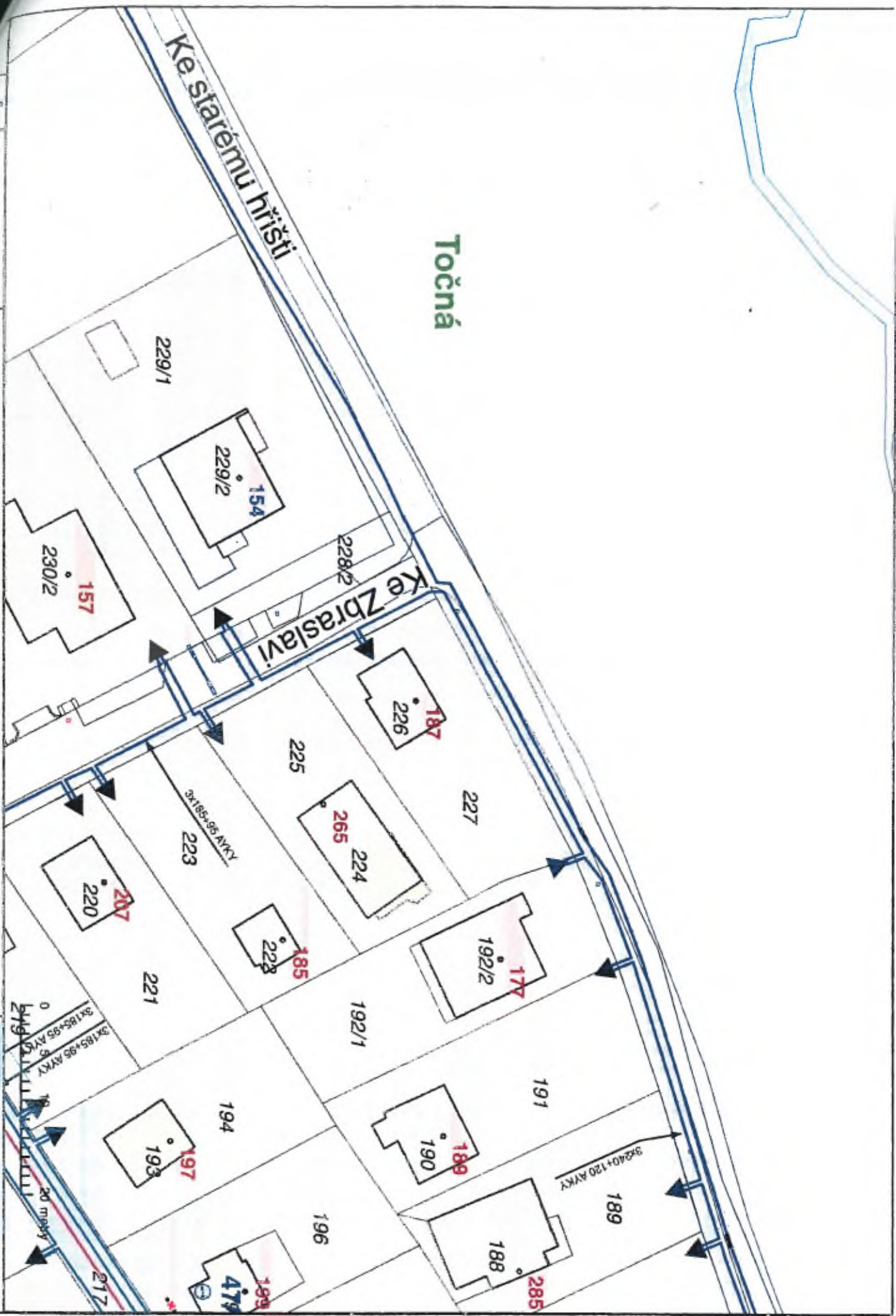
V dne 19-06-2024



MĚŘITKO: 1:500
Datum: 20.12.2023

Situace sítě NN - stávající stav

PRE PREDistribuce, a.s.



Ke starému hřišti

Točná

Ke Zbraslavi

229/1

229/2

230/2

228/2

226

225

224

227

223

220

228

192/2

221

192/1

191

194

190

189

193

196

188

217

479

3x185+95 AVKY
0
20 mky

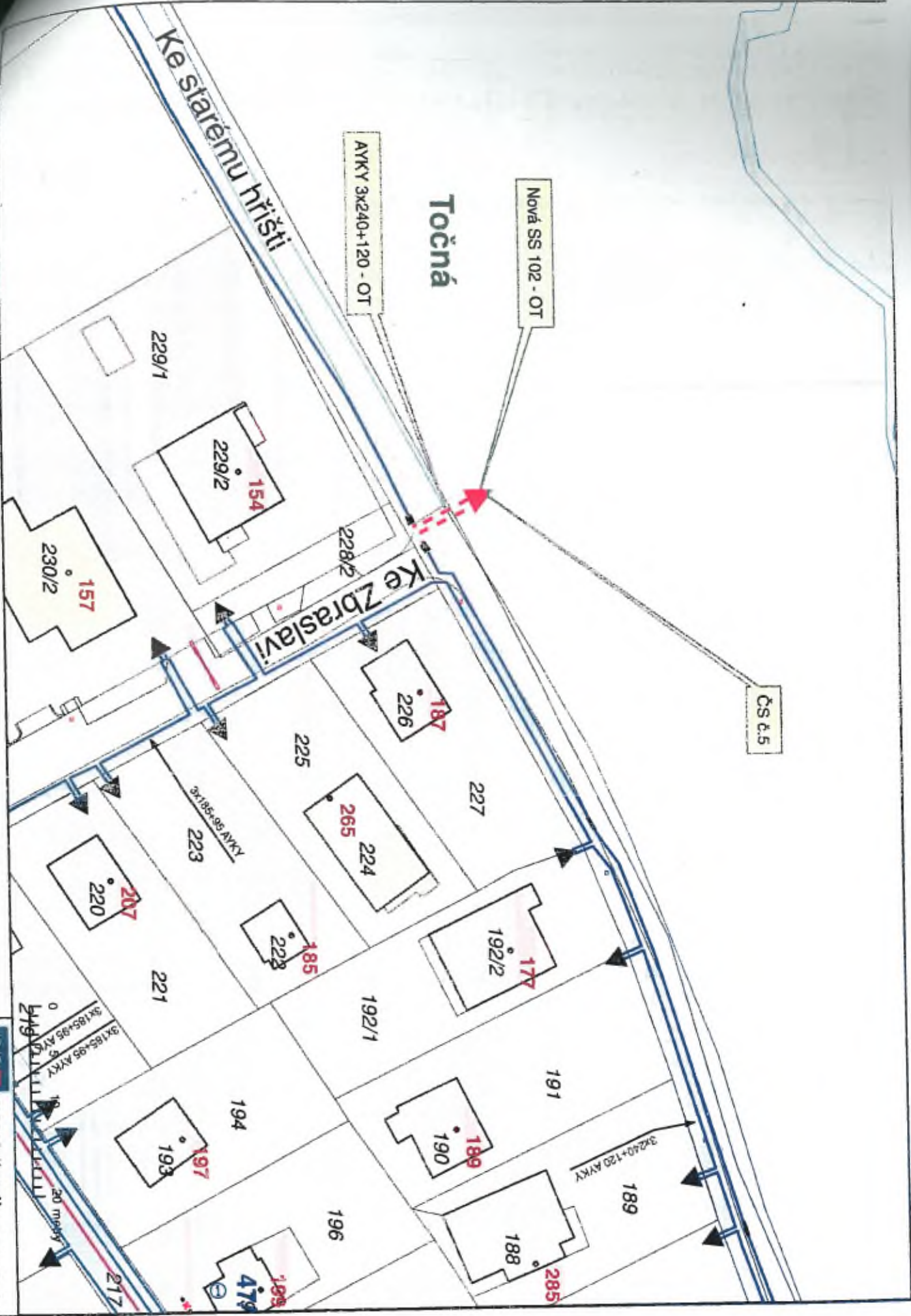
3x240+120 AVKY

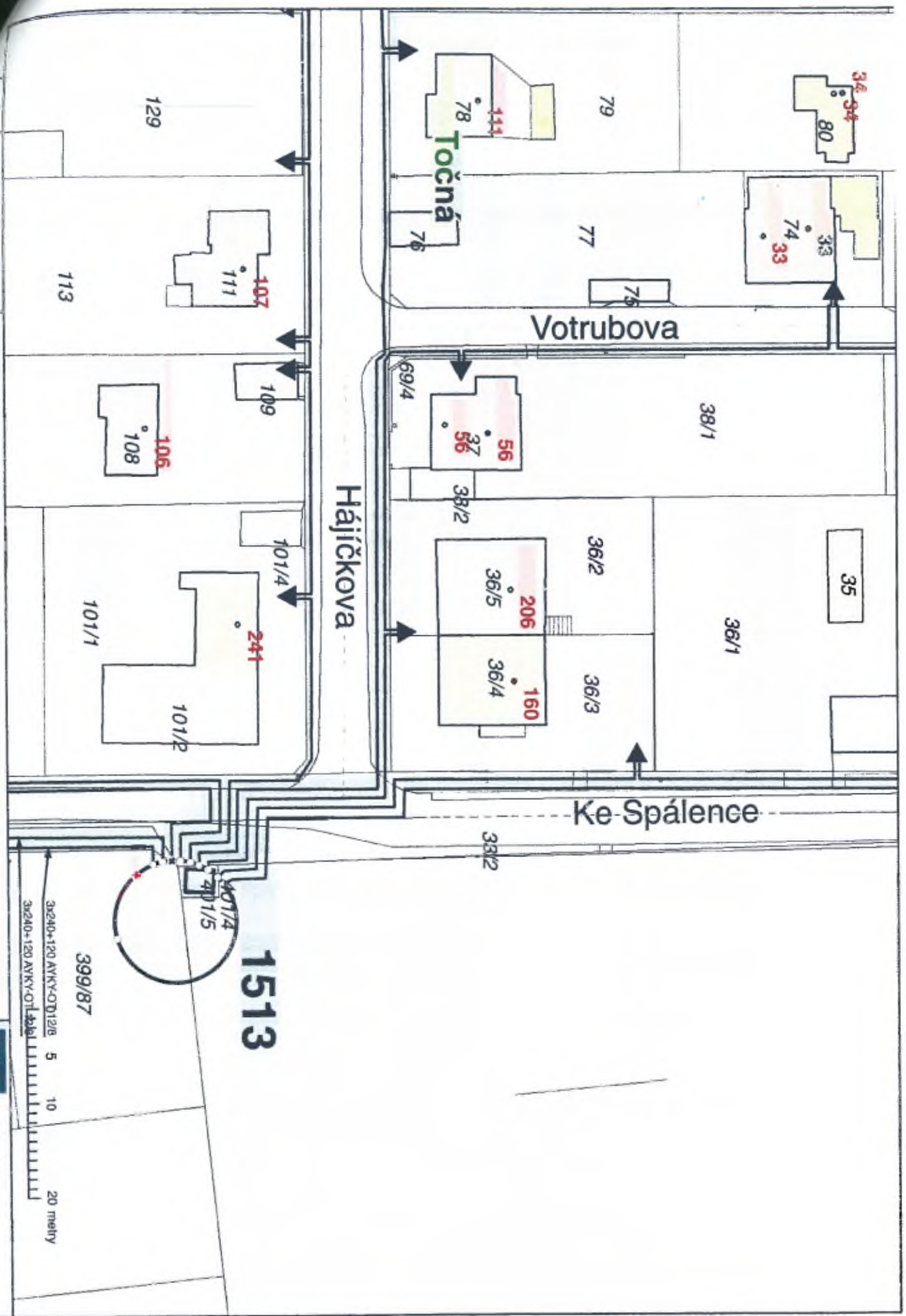
20 mky

MĚŘÍTKO: 1:500
Datum: 20.12.2023

Situace sítě NN - nový stav

PRE PREDistribuce, a.s.





MĚŘÍTKO: 1:500
Datum: 19.12.2023


Situace sítě NN - stávající stav

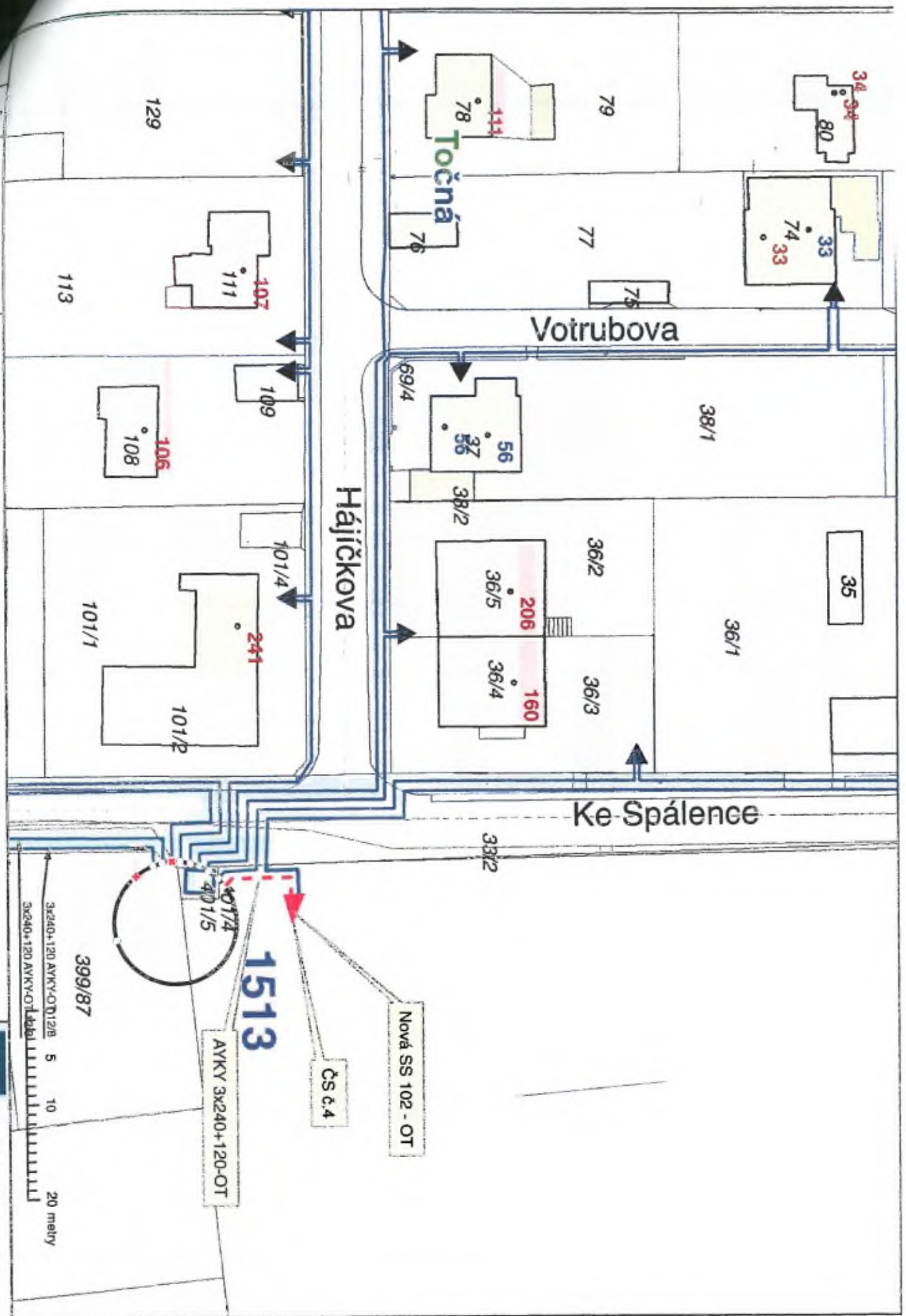
PPRE PREDistribuce, a.s.

3x240+120 AVK-Y-QD12/5 5 10 20 metry
3x240+120 AVK-Y-QD12/5

MĚŘITKO: 1:500
Datum: 19.12.2023

Situace sítě NN - nový stav

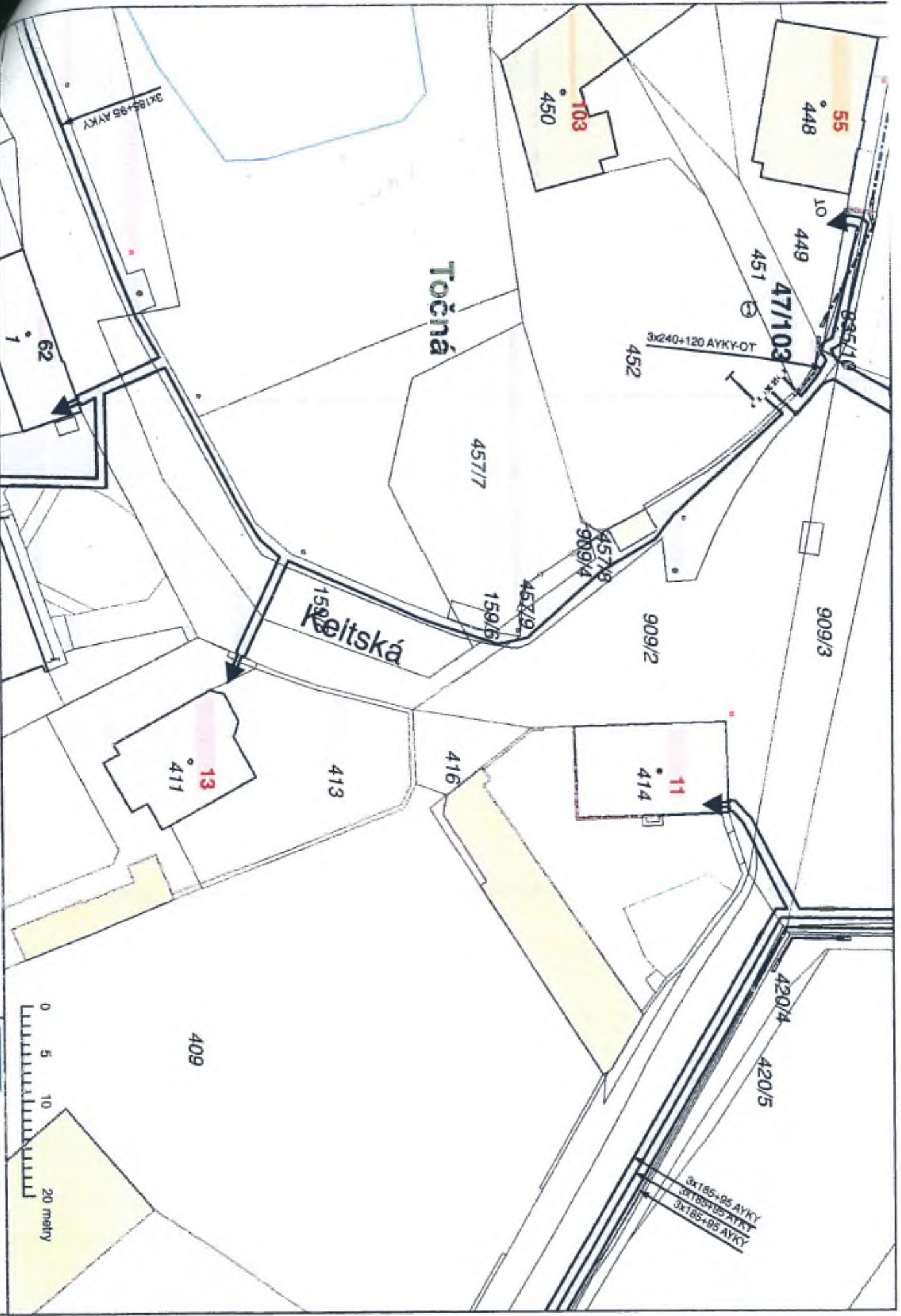
 PREDistribuce, a.s.

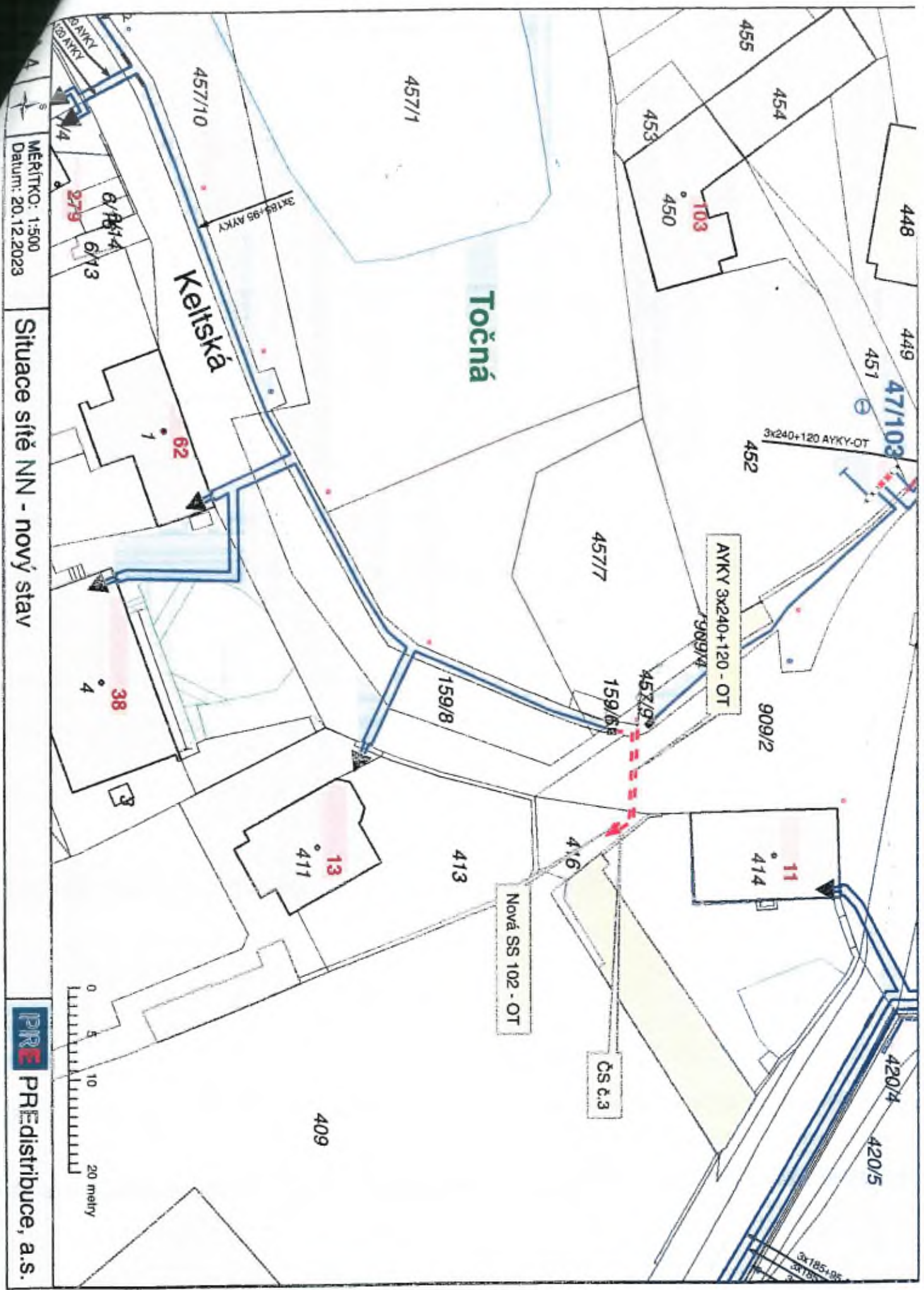


MĚŘÍTKO: 1:500
Datum: 19.12.2023

Situace sítě NN - stávající stav

PRE PREDistribuce, a.s.

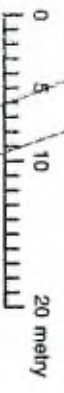




MÉRITKO: 1:500
Datum: 20.12.2023

Situace sítě NN - nový stav

PRE PRedistribuce, a.s.



POVĚŘENÍ

PREdistribuce, a.s., se sídlem Svornosti 3199/19a, Praha 5, PSČ 150 00, IČO: 27376516, zapsaná v obchodním rejstříku vedeném Městským soudem v Praze, spis. zn. B 10158, zastoupená Ing. Milanem Hamplem, předsedou představenstva a Mgr. Petrem Dražilem, místopředsedou představenstva, **zmocňuje** tímto svého zaměstnance

k zastupování společnosti před správními orgány, zejména stavebními úřady a jinými odbory úřadů městských částí a vůči třetím osobám ve věcech výstavby a provozování zařízení distribuční soustavy na území vymezeném licencí Energetického regulačního úřadu, a aby při tom činil za společnost všechna potřebná jednání, zejména podávání a vyzvedávání písemností, vzdání se práva odvolání v rámci územního a stavebního řízení, ve kterém je PREdistribuce, a.s., účastníkem řízení; a k projednávání níže uvedených smluv s touto činností spojených. Pověřený zaměstnanec je oprávněn k podepisování těchto smluv **samostatně**:

- smlouvy o dílo, nepojmenované smlouvy a objednávky na dodávky, práce a služby do 50.000,-Kč
- příkazní smlouvy do 50.000,-Kč
- smlouvy o budoucí kupní smlouvě a kupní smlouvy na koupi movitých věcí investiční povahy do 50.000,-Kč
- smlouvy o budoucí kupní smlouvě na koupi nemovitých věcí investiční povahy do 1.000.000,-Kč
- smlouvy o smlouvě budoucí o připojení a smlouvy o připojení žadatele k distribuční soustavě dle vyhlášky č.16/2016 Sb., do 2.000.000,-Kč
- smlouvy o smlouvě budoucí o zřízení věcného břemene - služebnosti do 500.000,- Kč
- smlouvy o přeložce zařízení distribuční soustavy dle § 47 zákona č. 458/2000 Sb., do 2.000.000,-Kč
- smlouvy o nájmu nemovitých věcí po dobu výstavby do 300.000,- Kč
- smlouvy o budoucí nájemní smlouvě nemovitých věcí do 1.500,-Kč/m²/rok
- smlouvy o budoucí smlouvě o zřízení věcného břemene - služebnosti a smlouvy o trvalém umístění inženýrských sítí uzavírané s Hlavním městem Praha zastoupeným Technickou správou komunikací hl. m. Prahy
- plné moci
- nepojmenované smlouvy o podmínkách realizace výstavby zařízení distribuční soustavy
- dohody o převodu práv a závazků týkající se výstavby zařízení distribuční soustavy

Níže uvedené smlouvy je pověřený zaměstnanec oprávněn podepisovat **pouze spolu s vedoucím sekce Příprava staveb**:

- smlouvy o dílo, nepojmenované smlouvy a objednávky na dodávky, práce a služby do 2.000.000,- Kč
- příkazní smlouvy do 2.000.000,-Kč
- smlouvy o budoucí kupní smlouvě a kupní smlouvy na koupi movitých věcí investiční povahy do 2.000.000,-Kč

Platnost pověření: Toto pověření se vydává na dobu neurčitou od 1.4.2022 do odvolání.

V Praze dne 1.4.2022



h