

SMLOUVA O DÍLO

uzavřená podle ust. § 2586 a násl. zákona č. 89/2012 Sb., občanský zákoník, v platném znění

Číslo smlouvy o dílo – objednatel:

Číslo smlouvy o dílo – zhotovitel: R-2407004

Článek I. Smluvní strany

Objednatel: **Mateřská škola Vizovice, okres Zlín**
Adresa: Palackého nám. 888, 763 12 Vizovice
Zastoupeno: Mgr. Ivana Petřů, ředitelka
Zastoupení:
• ve věcech smluvních: Mgr. Ivana Petřů, ředitelka
• ve věcech technických: Mgr. Ivana Petřů, ředitelka
IČ: 70886229

(dále jen **objednatel**)

a

Zhotovitel: **UPOSS spol. s r.o.**
se sídlem: Uherskobrodská 962, 763 26 Luhačovice
Zastoupena: Ing. Karel Perůtka
Zastoupení:
• ve věcech smluvních: Karel Černocho
• ve věcech technický: Ing. Karel Perůtka
IČO: 42340918
DIČ: CZ42340918
Bankovní spojení: MMB, a.s.
Číslo účtu: 14809724/0600
Firma zapsána v obchodním rejstříku vedeném u Krajského soudu v Brně, oddíl C, vložka 3799
(dále jen **zhotovitel**)

| | |
|--|--|
| NÁZEV VEŘEJNÉ ZAKÁZKY | MŠ VIZOVICE, ZMĚNA ÚČELU UŽÍVÁNÍ KLUBOVNY NA TŘÍDU MŠ |
| VEŘEJNÁ ZAKÁZKA DLE PŘEDMĚTU | VEŘEJNÁ ZAKÁZKA NA STAVEBNÍ PRÁCE |
| DRUH ZADÁVACÍHO ŘÍZENÍ | ZAKÁZKA MALÉHO ROZSAHU |
| CPV KÓD | 45214100-1 STAVEBNÍ ÚPRAVY BUDOV MATEŘSKÝCH ŠKOL |
| PŘEDPOKLÁDANÁ HODNOTA VEŘEJNÉ ZAKÁZKY | 533.000 Kč bez DPH |

Článek II. Předmět smlouvy

1. Předmětem této smlouvy je realizace stavby nazvané jako „MŠ Vizovice, změna účelu užívání klubovny na třídu MŠ“, na kterou zhotovitel na základě písemné výzvy k podání nabídky pro zadání veřejné zakázky na stavební práce, předložil nejvýhodnější nabídku.
2. Popis předmětu plnění: Předmětem této smlouvy je provedení stavebních úprav a oprav místnosti, která je v původní dokumentaci vedena jako klubovna s hygienickým zázemím, na třídu s hygienickým zázemím.
3. Zhotovitel je povinen provést dílo na svůj náklad a své nebezpečí ve smluvené době jako celek nebo ve smluvených částech, v souladu:
 - a) se zadávací dokumentací, včetně projektové dokumentace
 - b) s touto smlouvou o dílo,
 - c) a se soupisem stavebních prací, dodávek a služeb a harmonogramem, které tvoří nedílnou přílohu této smlouvy.
4. Objednatel se zavazuje, že dokončené dílo převezme a zaplatí za jeho zhotovení dohodnutou cenu.
5. Zhotovením stavby se rozumí úplné, funkční a bezvadné provedení všech stavebních a montážních prací a konstrukcí, včetně dodávek potřebných materiálů a zařízení nezbytných pro řádné dokončení díla, dále dodání, instalace a zprovoznění všech technologických částí stavby jakož i provedení všech činností souvisejících s dodávkou stavebních prací, konstrukcí a technologií, jejichž provedení je pro řádné dokončení díla nezbytné, zejména pak:
 - a) zajištění nezbytných opatření nutných pro neporušení veškerých inženýrských sítí během výstavby,
 - b) zajištění všech nezbytných průzkumů nutných pro řádné provádění a dokončení díla v návaznosti na výsledky průzkumů předložených objednatelům,
 - c) zajištění a provedení všech opatření organizačního a stavebně technologického charakteru k řádnému provedení díla,
 - d) veškeré práce, dodávky a služby související s bezpečnostními opatřeními na ochranu osob a majetku (zejména chodců a vozidel v místech dotčených stavbou),
 - e) zpracování dílenské a výrobní dokumentace potřebné pro provedení stavby,
 - f) řádné označení staveniště, řádné zabezpečení staveniště proti vniknutí nepovolaných osob, včetně přiměřené ostrahy stavby a staveniště, zajištění bezpečnosti práce a ochrany životního prostředí,
 - g) zajištění a provedení všech předepsaných či dohodnutých zkoušek a revizí vztahujících se k prováděnému dílu včetně pořízení protokolů,
 - h) zajištění atestů a dokladů o požadovaných vlastnostech výrobků (prohlášení o shodě),
 - i) zřízení a odstranění zařízení staveniště včetně zajištění napojení na inženýrské sítě a odběr médií,
 - j) odvoz, uložení a likvidace odpadů oprávněnou osobou v souladu s příslušnými právními předpisy,
 - k) uvedení všech povrchů dotčených stavbou do původního stavu (komunikace, chodníky, zeleň, příkopy, propustky apod.),
 - l) zajištění letních a zimních opatření, odstranění prašnosti, osvětlení pracovišť, je-li to pro realizaci díla nutné,
 - m) koordinační a kompletační činnost celé stavby,
 - n) provádění denního úklidu staveniště, průběžné odstraňování znečištění komunikací či škod na nich,
 - o) úhrada všech spotřebovaných médií,

- p) zhotovitel je povinen zabezpečit ve svých poddodavatelských smlouvách splnění povinností vyplývajících zhotoviteli ze smlouvy o dílo, a to přiměřeně k povaze a rozsahu poddodávky.
- q) zajištění dodržování platných ustanovení zákona č. 309/2006 Sb., o zajištění dalších podmínek bezpečnosti a ochrany zdraví při práci, NV č. 591/2006 Sb. o bližších minimálních požadavcích na bezpečnost a ochranu zdraví při práci na staveništi a opatření dle pokynů koordinátora BOZP.

- 6. Zhotovitel potvrzuje, že se v plném rozsahu seznámil s rozsahem díla, že jsou mu známy veškeré technické, kvalitativní a jiné podmínky nezbytné k realizaci díla a že disponuje takovými odbornými znalostmi a kapacitami, které jsou kvčasnému a řádnému provedení díla nezbytné.

Článek III.

Doba plnění a předání staveniště

- 1. Zhotovitel splní povinnost provést dílo jeho řádným dokončením, bez vad a nedodělků, a předáním objednateli. Splněním dodávky stavby se rozumí úplné dokončení díla včetně úpravy ploch dotčených stavbou do původního stavu a podepsáním posledního zápisu o předání a převzetí díla, předáním dokladů o předepsaných zkouškách a revizích.
- 2. Zhotovitel se zavazuje provést dílo v tomto termínu:
 - a) Doba plnění zakázky: **35 dnů ode dne účinnosti smlouvy o dílo, nejpozději však do 22.08.2024**
- 3. Objednatel vyzve zhotovitele k předání a převzetí díla písemnou výzvou, ve které stanoví termín předání a převzetí staveniště. Zhotovitele se zavazuje tuto písemnou výzvu převzít a ve stanovený termín se k převzetí a předání staveniště dostavit.
- 4. Zhotovitel je povinen předložit objednateli do 3 dnů odpřevzetí staveniště opravený harmonogram provádění díla, respektující harmonogram předložený v nabídce. Zhotovitel je povinen po převzetí staveniště ihned (tj. nejpozději den následující po dni převzetí staveniště) zahájit provádění díla a kontinuálně v provádění díla pokračovat až do jeho dokončení a předání objednateli.
- 5. Harmonogram začíná dnem předání a převzetí staveniště a končí termínem předání a převzetí díla včetně lhůty pro vyklizení staveniště. Tímto dnem začíná též běžet lhůta k dokončení díla.
- 6. V tomto harmonogramu musí být uvedeny základní druhy prací v rámci jednotlivých stavebních objektů a provozních souborů a u nich uveden předpokládaný termín realizace a finanční objem prováděných prací v jednotlivých měsících provádění díla.
- 7. Zhotovitel je povinen udržovat harmonogram postupu výstavby v aktuálním stavu a v případě potřeby změny vždy tuto předem projednat se zástupcem objednatele a předat objednateli navrhovaný aktualizovaný harmonogram postupu výstavby v podrobnostech odpovídajících původnímu harmonogramu. Nedojde-li navrhovanou změnou harmonogramu ke změně celkové doby realizace díla, není nutné sjednávat k úpravě harmonogramu zvláštní dodatek k této smlouvě.
- 8. O předání a převzetí staveniště vyhotoví objednatel písemný protokol, který obě strany podepíší.
- 9. Zhotovitel je povinen seznámit se po převzetí staveniště s rozmístěním a trasou stávajících inženýrských sítí na staveništi a přilehlých pozemcích dotčených prováděním díla a tyto vhodným způsobem chránit tak, aby v průběhu provádění díla nedošlo k jejich poškození.
- 10. Zhotovitel je povinen dodržovat všechny podmínky správců nebo vlastníků sítí a nese veškeré důsledky a škody vzniklé jejich nedodržením.

11. Dojde-li v průběhu realizace díla k poškození stávajících inženýrských sítí, nese veškeré náklady na uvedení sítí do původního stavu zhotovitel včetně případných škod, pokud apod.
12. Zhotovitel je povinen užívat staveniště pouze pro účely související s prováděním díla a při užívání staveniště je povinen dodržovat veškeré relevantní obecně závazné právní předpisy.
13. Zhotovitel není oprávněn využívat staveniště k ubytování osob, pokud k tomu není určeno a není-li to výslovně dohodnuto.
14. Zhotovitel je povinen umístit na staveništi štítek s identifikačními údaji, který mu předal objednatel, případně informační tabuli v provedení a rozměrech obvyklých, s uvedením údajů o stavbě a údajů o zhotoviteli, objednateli a o osobách vykonávajících funkci technického a autorského dozoru. Zhotovitel je povinen tuto identifikační tabuli udržovat, na základě údajů předaných objednatelem, v aktuálním stavu.
15. Jiné informační tabule či reklamy lze na staveništi umístit pouze se souhlasem objednatele.

Článek IV.

Cena díla

1. Cena za dílo byla sjednána jako pevná cena smluvní, která je platná po celou dobu realizace díla, pokud není stanoveno dále jinak.

| | Základní (Kč bez DPH) | DPH 21 % (Kč) | Celková (Kč) |
|--------------------|-----------------------|-------------------|-------------------|
| CENA CELKEM | 515.594,18 | 108.274,78 | 623.868,96 |

2. Cena díla je stanovena na základě projektové dokumentace pro provedení stavby předané objednatelem zhotoviteli. Pro obsah ceny díla je rozhodující soupis prací, dodávek a služeb včetně výkazu výměr.
3. Cena díla obsahuje veškeré náklady zhotovitele nezbytné k řádnému a včasnému provedení díla a jeho přiměřený zisk.
4. Cena díla obsahuje mimo vlastní provedení díla dle Článku II. Předmět díla - také náklady na:
 - a) zabezpečení bezpečnosti a hygieny práce,
 - b) opatření k ochraně životního prostředí,
 - c) náklady na sjednaná pojištění,
 - d) zajištění podmínek pro činnost autorského a technického dozoru,
 - e) zajištění všech nutných zkoušek dle kontrolního a zkušebního plánu stavby,
 - f) dokumentace skutečného provedení díla a geodetické zaměření skutečného stavu provedení díla,
 - g) součinnost v řízení se stavebním úřadem o užívání dokončené stavby, případně o vydání kolaudačního souhlasu.
5. Změna ceny díla je možná jen na základě změny rozsahu díla. Změna rozsahu díla musí být písemně objednána objednatelem a změna ceny díla musí být předem sjednána písemným dodatkem k této smlouvě podepsaným odpovědnými zástupci obou smluvních stran, jinak zhotoviteli nárok na zaplacení těchto prací nevzniká a současně platí, že tyto práce byly již zahrnuty v původním rozsahu předmětu díla a jeho ceně.
6. Překročení nabídkové ceny ve smyslu odst. 5) tohoto článku je možné pouze v případě, že objednatel při plnění veřejné zakázky dle této smlouvy rozhodne o provedení stavebních prací či poskytnutí jiného plnění, které nebylo předmětem původního zadání veřejné zakázky a které

nebylo sjednánouto smlouvou. Taková změna ceny je možná pouze na základě předem písemně uzavřeného dodatku ke smlouvě.

7. Dojde-li k dohodě o omezení či rozšíření rozsahu díla, budou tyto tzv. vícepráce či méněpráce oceněny takto:
 - a) Jestliže tento druh práce bude obsažen v soupisu prací, který je nedílnou součástí smlouvy, budou méněpráce či vícepráce oceněny dle tohoto soupisu prací.
 - b) V případě, že nebudou soupisem prací stanoveny, budou oceněny dle ceníku RTS Brno, platném v době jejich provedení.
 - c) V případě, že nebudou stanoveny ani soupisem prací a ani ceníkem RTS Brno, méněpráce či vícepráce budou oceněny HZS ve výši 350,- Kč / hod. a cenou materiálu, která se bude rovnat ceně, za kterou zhotovitel materiál nakoupil.

Článek V. Platební podmínky

1. Zálohy nejsou sjednány. V souladu s ust. § 21 odst. 7 zákona č. 235/2004 Sb., o dani z přidané hodnoty, ve znění pozdějších předpisů, sjednávají strany dílčí plnění. Dílčí plnění se považuje za samostatné zdanitelné plnění uskutečněné dle odst. 1) až 5) tohoto článku.
2. Cena díla bude uhrazena po jeho dokončení a předání a převzetí díla.
3. Objednatel vyzve zhotovitele k doplnění faktury z důvodu neúplnosti nejpozději do 14 dnů ode dne, kdy fakturu obdržel. Objednatel má v této lhůtě právo vrátit doporučeným dopisem fakturu, jejíž obsah či přílohy nesplňují požadavky této smlouvy s uvedením důvodů, pro které fakturu vrací. V takovém případě zhotovitel fakturu opraví a zašle objednateli znovu s novou lhůtou splatnosti.
4. Faktura musí kromě zákonem stanovených náležitostí pro účetní doklad obsahovat také:
 - číslo a datum vystavení faktury,
 - číslo smlouvy a datum jejího uzavření, číslo zakázky
 - předmět plnění a jeho přesnou specifikaci ve slovním vyjádření,
 - označení banky a čísla účtu, na který má být zapláceno,
 - číslo a datum předávacího protokolu se stanoviskem objednatele, že dílo (jeho část plnění) schvaluje jeho převzetím (předávací protokol bude přílohou faktury),
 - lhůtu splatnosti faktury,
 - název, sídlo, IČ a DIČ objednatele a zhotovitele,
 - jméno a vlastnoruční podpis osoby, která fakturu vystavila, kontaktní telefon.
5. Nebude-li faktura obsahovat některou povinnou nebo dohodnutou náležitost nebo bude chybně vyúčtována cena nebo DPH, je objednatel oprávněn před uplynutím lhůty splatnosti vrátit fakturu druhé smluvní straně k provedení opravy s vyznačením důvodu vrácení. Zhotovitel provede opravu vystavením nové faktury. Dnem odeslání vadné faktury zhotoviteli přestává běžet původní lhůta splatnosti a nová lhůta splatnosti běží znovu ode dne doručení nové faktury objednateli.
6. Lhůta splatnosti faktury činí 30 kalendářních dnů ode dne doručení objednateli, s ohledem na podmínky dotačního orgánu. Faktura bude doručena doporučenou poštou nebo osobně na podatelnu objednatele proti písemnému potvrzení. Stejná lhůta splatnosti platí i při placení jiných plateb (smluvních pokut, úroků z prodlení, náhrady škody apod.).
7. Uhrazení fakturované částky se pro účely smlouvy rozumí odepsání příslušné finanční částky z účtu objednatele.

Článek VI. Podmínky provedení díla

1. Zhotovitel je povinen vést ode dne převzetí staveniště o pracích, které provádí, stavební deník, do kterého je povinen zapisovat všechny skutečnosti, rozhodné pro plnění smlouvy. Zejména je povinen zapisovat údaje o časovém postupu prací, údaje o prováděných pracích dílčími zhotoviteli, zdůvodnění odchylek prováděných prací od projektové dokumentace, počet osob na stavbě, klimatické podmínky, rozsah provedených prací.
2. Veškeré listy stavebního deníku musí být očíslovány. Zápisy do stavebního deníku čitelně zapisuje a podepisuje stavbyvedoucí. Mezi jednotlivými záznamy nesmí být vynechána volná místa.
3. Nesouhlasí-li stavbyvedoucí se zápisem ve stavebním deníku, který učinil objednatel nebo jím pověřených zástupce, případně zpracovatel projektu, musí k tomuto zápisu připojit svoje stanovisko nejpozději do tří pracovních dnů, jinak se má za to, že s uvedeným zápisem souhlasí.
4. Objednatel je povinen vyjadřovat se k zápisům ve stavebním deníku, učiněných zhotovitelem, nejpozději do tří pracovních dnů, jinak se má za to, že s uvedeným zápisem souhlasí.
5. Zápisy ve stavebním deníku se nepovažují za změnu smlouvy, ale slouží jako podklad pro vypracování doplňků a změn smlouvy.
6. Se souhlasem objednatele může dojít ke změně technologie prováděných prací. Cena díla se v důsledku takové změny může změnit jen písemným dodatkem k této smlouvě podepsaným odpovědnými zástupci obou smluvních stran, jinak zhotoviteli nárok na zaplacení zvýšených nákladů spojených se změnou technologie prováděných prací nevzniká.
7. Objednatel je oprávněn kontrolovat provádění díla. Zjistí-li objednatel, že zhotovitel provádí dílo v rozporu s povinnostmi vyplývajícími ze smlouvy nebo obecně závazných právních předpisů, je objednatel oprávněn dožadovat se toho, aby zhotovitel odstranil vady vzniklé vadným prováděním a dílo prováděl řádným způsobem. Jestliže zhotovitel tak neučiní ani v dodatečně přiměřené lhůtě, jedná se o porušení smlouvy, které opravňuje objednatele k odstoupení od smlouvy.
8. Pro účely kontroly průběhu provádění díla organizuje objednatel kontrolní dny v termínech nezbytných pro řádné provádění kontroly, nejméně však 1x týdně. Kontrolních dnů se zúčastní zástupci objednatele případně osob vykonávající funkci technického dozoru a autorského dozoru. Zástupci zhotovitele jsou povinni se zúčastňovat kontrolních dnů. Zhotovitel má právo přizvat na kontrolní den své poddodavatele.
9. Obsahem kontrolního dne je zejména zpráva zhotovitele o postupu prací, kontrola časového a finančního plnění provádění prací, připomínky a podněty osob vykonávajících funkci technického a autorského dozoru a stanovení případných nápravných opatření a úkolů. Objednatel pořizuje z kontrolního dne zápis o jednání, který písemně předá všem zúčastněným. Zhotovitel je povinen zapsat termín konání kontrolního dne a jeho závěry do stavebního deníku.
10. Zhotovitel se zavazuje vyzvat objednatele nejméně tři pracovní dny přede dnem kontroly veškerých prací, které mají být zabudované nebo budou nepřístupné. Pokud se objednatel nedostaví a nevykoná kontrolu těchto prací, může zhotovitel v práci pokračovat.
11. Zhotovitel se zavazuje při provádění díla akceptovat pokyny objednatele. Zhotovitel je však povinen upozornit objednatele bez zbytečného odkladu na nevhodnou povahu věcí převzatých od objednatele nebo pokynů daných mu objednatelem k provedení díla. V této záležitosti se smluvní strany budou řídit ust. § 2594 občanského zákoníku.
12. Zhotovitel může se souhlasem objednatele pověřit prováděním části díla jinou osobu. Při provádění díla jinou osobou má zhotovitel odpovědnost, jako by dílo prováděl sám.
13. Zhotovitel odpovídá za bezpečnost a ochranu zdraví vlastních pracovníků.

14. Zhotovitel prohlašuje, že má uzavřenou pojistnou smlouvu z odpovědnosti za škodu vůči třetím osobám ve výši pojistné částky 30 mil. Kč pro jednu pojistnou událost s maximální spoluúčastí dodavatele 10%, sjednanou u pojišťovny Kooperativa a.s. Zhotovitel doloží výše uvedené skutečnosti předložením pojistné smlouvy objednateli do podpisu této smlouvy o dílo (stačí kopie). Zhotovitel se zavazuje, že pojistná smlouva v tomto rozsahu bude uzavřena minimálně po dobu do data předání a převzetí dokončeného díla. V případě, že dojde k zániku citované pojistné smlouvy, zavazuje se zhotovitel uzavřít neprodleně jinou pojistnou smlouvu ve stejném rozsahu. Porušení povinností zhotovitele, uvedených v tomto článku, se považuje za podstatné porušení smlouvy.
15. Zhotovitel je povinen zajistit v rámci plnění smlouvy legální zaměstnávání osob. Zhotovitel je dále povinen pracovníkům provádějícím práce na díle zajistit férové a důstojné pracovní podmínky. Férovými a důstojnými pracovními podmínkami se rozumí takové pracovní podmínky, které splňují minimální standardy stanovené pracovními právními a mzdovými předpisy. Zhotovitel je povinen zajistit splnění požadavků tohoto ustanovení smlouvy i u svých poddodavatelů. Nesplnění povinností zhotovitele dle tohoto ustanovení smlouvy se považuje za podstatné porušení Smlouvy.
16. Zhotovitel je povinen zajistit řádné a včasné plnění finančních závazků svým poddodavatelům, kdy za řádné a včasné plnění se považuje plné uhrazení poddodavatelem vystavených faktur za plnění poskytnutá Zhotoviteli k provedení díla, a to vždy nejpozději do 10 dnů od obdržení platby ze strany objednatele za konkrétní plnění. Zhotovitel se zavazuje přenést totožnou povinnost do dalších úrovní dodavatelského řetězce a zavázat své poddodavatele k plnění a šíření této povinnosti též do nižších úrovní dodavatelského řetězce. Objednatel je oprávněn požadovat předložení smlouvy uzavřené mezi zhotovitelem a poddodavatelem k nahlédnutí.

Článek VII. Předání díla

1. K převzetí díla vyzve zhotovitel objednatele písemně zápisem ve stavebním deníku, a to alespoň 5 pracovních dnů předem. Výzvu k převzetí díla je zhotovitel oprávněn učinit teprve poté, co bude dokončen předmět díla v rozsahu stanoveném touto smlouvou.
2. Zhotovitel je povinen připravit a doložit u řízení o předání a převzetí stavby:
 - a) osvědčení o vlastnostech použitých materiálů dle § 156 Stavebního zákona – 3x,
 - b) protokoly o provedených revizních a provozních zkouškách – 3x,
 - c) stavební deník – originály,
 - d) záruční listy a návody – 3x,
 - e) kopie evidence odpadů a obalů vzniklých stavbou a prohlášení o likvidaci odpadů a obalů zařízení oprávněné k nakládání s odpady.
3. Bez dokladů uvedených v předchozím odstavci nelze považovat dílo za dokončené a způsobilé předání.
4. Objednatel není povinen převzít dílo vykazující vady a nedodělky, pokud se smluvní strany nedohodnou jinak.
5. Vadou se rozumí odchylka v kvalitě, rozsahu a parametrech díly, stanovených projektovou dokumentací, touto smlouvou a obecně závaznými předpisy. Nedodělkem se rozumí nedokončená práce oproti projektové dokumentaci.
6. O průběhu přejímacího řízení pořídí zhotovitel zápis, ve kterém se mimo jiné uvede i soupis vad a nedodělků, pokud je dílo obsahuje s termínem jejich odstranění. Pokud objednatel odmítá dílo převzít, je povinen uvést do zápisu svoje důvody.

Článek VIII. Záruční podmínky

1. Zhotovitel odpovídá za to, že dílo dle této smlouvy je zhotoveno podle podmínek této smlouvy a v záruční době bude mít vlastnosti dohodnuté touto smlouvou, a není-li dohodnuto jinak, potom bude způsobilé k použití pro obvyklý účel a zachová si obvyklé vlastnosti.
2. Zadavatel požaduje následnou záruční lhůtu: 60 měsíců – kompletní stavební práce a dodávky.
3. Záruční doba počíná běžet dnem předání zhotoveného stavebního objektu /celého díla/ objednateli bez vad a nedodělků.
4. Zárukou za jakost přejímá zhotovitel závazek ve smyslu ust. § 2619 ve vazbě na ust. §§ 2113 až 2117 občanského zákoníku.
5. Záruční doba neběží po dobu, po kterou nemůže objednatel dílo pro vady, za které odpovídá zhotovitel, řádně užívat. O počet dní nefunkčnosti díla v záruční době, až po odstranění vady a následné opětovné zprovoznění díla, se pak tedy prodlužuje záruka na dílo stanovená v odstavci 2 tohoto článku smlouvy.
6. Vyskytne-li se v průběhu záruční doby na provedeném díle vada, oznámí objednatel bezodkladně její výskyt písemně zhotoviteli. Práce na odstranění vady v záruční době je zhotovitel povinen zahájit neprodleně, nejpozději však do 3 pracovních dnů ode dne, kdy byl o vadě uvědomen, nedojde-li k dohodě o jiném termínu. V případě havárie zhotovitel zahájí práce na jejím odstranění nejpozději 24 hodin po oznámení. Pro účely této smlouvy se za havárii považuje zejména taková událost, která může ohrozit životy či zdraví lidí, kterých se tato událost dotýká.
7. Vada v záruční době bude odstraněna bezplatně v co nejkratším technicky možném termínu. Termín odstranění vady bude dohodnut písemnou formou. Pokud strany termín odstranění vady nedohodnou, vyhrazuje si objednatel právo určit tento termín formou doporučeného dopisu adresovaného zhotoviteli.
8. Vada (její oznámení) bude objednatelem uplatněna telefonicky, faxem nebo emailem a následně potvrzena písemnou formou. Oznámení o vadě musí mimo jiné obsahovat stručný popis vzniklé vady, místo a způsob jakým k závadě došlo a jak se projevuje.
9. Provedenou opravu zhotovitel písemně předá objednateli.
10. V případě, že zhotovitel nezačne s odstraněním vady dle ustanovení tohoto článku smlouvy, je objednatel oprávněn objednat odstranění vady u jiné firmy (společnosti). Zhotovitel je povinen uhradit náklady na odstranění vady, a to do tří dnů od předložení jejich vyúčtování objednatelem. Pokud zhotovitel prokáže, že za odstraněnou vadu neručí, je objednatel povinen zhotoviteli uhrazenou částku za odstranění vady uhradit v plné výši, a to do tří dnů ode dne doručení prokázání o tom, že za vadu neodpovídá.
11. V případě vzniku škody při odstraňování záruční vady, je zhotovitel povinen ji nahradit v plné výši, a to do tří dnů od jejich uplatnění objednatelem.

Článek IX. Smluvní sankce

1. Pro případ prodlení s úhradou faktury nebo její části v dohodnutých termínech uhradí objednatel zhotoviteli úrok z prodlení ve výši 0,1% z dlužné částky a to za každý i započatý den prodlení. Prodlení s úhradou faktury delší než 30 dnů je klasifikováno jako podstatné porušení smlouvy.
2. V případě prodlení zhotovitele s včasným předáním předmětu díla či jeho části je zhotovitel povinen uhradit objednateli smluvní pokutu ve výši 0,1% z ceny díla včetně DPH za každý i započatý den prodlení.

3. Zhotovitel se zavazuje při prodlení s termínem odstranění vad zjištěných při předání díla zaplatit objednateli smluvní pokutu ve výši 0,1 % z ceny díla včetně DPH za každou vadu neodstraněnou ve sjednaném termínu, a to za každý den prodlení. Toto ujednání platí i pro odstraňování vad v záruční lhůtě dle čl. VIII. odst. 7.
4. V případě, že zhotovitel ne zahájí provádění díla ihned (tj. nejpozději den následující po dni převzetí staveniště) po převzetí staveniště dle článku III. odst. 4 této smlouvy, uhradí objednateli smluvní pokutu ve výši 0,1 % z ceny díla včetně DPH za každý i započatý den prodlení.
5. V případě, že zhotovitel ne zahájí práce na odstranění havárie v termínu dle čl. VIII odst. 6. smlouvy, uhradí objednateli smluvní pokutu ve výši 0,1 % z ceny díla včetně DPH za každý i započatý den prodlení.
6. Nedohodnou-li strany něco jiného, zaplacením smluvních pokut dohodnutých v této smlouvě se neruší povinnost strany povinné závazek splnit, ani právo strany oprávněné vedle smluvní pokuty požadovat i náhradu škody přesahující uhrazenou smluvní pokutu v plné výši.
7. Vypočtenou smluvní pokutu, na kterou vznikne objednateli nárok, je objednatel oprávněn započíst proti ceně díla fakturované zhotovitelem.
8. Smluvní pokuta je splatná do 5 dní od doručení výzvy k její úhradě.
9. Zhotovitel se zavazuje uhradit objednateli smluvní pokutu za nesprávně vystavené daňové doklady, které způsobí nutnost podání dodatečného daňového přiznání a pozdní úhrady daně ve výši úroku z prodlení, k jehož úhradě bude objednatel povinen vůči správci daně, tj. ve výši repo sazba stanovené Českou národní bankou zvýšené o 14 procentních bodů za každý den prodlení s úhradou daně podle § 252 zákona č. 280/2009 Sb., daňový řád.

Článek X. Ostatní ujednání

1. Zhotovitel bude při plnění předmětu této smlouvy postupovat s odbornou péčí. Zavazuje se dodržovat obecně závazné předpisy, technické normy a podmínky této smlouvy. Zhotovitel se bude řídit výchozími podklady objednatele, pokyny objednatele, zápisy a dohodami oprávněných pracovníků smluvních stran a rozhodnutími a vyjádřeními kompetentních orgánů státní správy.
2. Použití náhradních materiálů, zařízení a výrobků oproti projektu stavby, této smlouvě či nabídce zhotovitele k veřejné zakázce, je možno pouze s písemným souhlasem objednatele a s podmínkou, že nedojde ke snížení technických parametrů díla.
3. Zhotovitel je povinen činit účinná opatření proti škodám hrozícím na majetku objednatele v souvislosti s realizací díla. Porušením této povinnosti zhotovitelem vzniká objednateli právo na náhradu škody.

Článek XI. Důvody ukončení smlouvy

1. Tuto smlouvu je možno ukončit písemnou dohodou podepsanou odpovědnými zástupci smluvních stran a to s účinností ke dni, jež bude v této dohodě uveden.
2. Tuto smlouvu je možno ukončit i jednostranným úkonem, a sice odstoupením od této smlouvy z důvodů podstatného porušení povinnosti vyplývající z této smlouvy, kdy tyto důvody jsou specifikovány v odst.3 tohoto článku smlouvy.
3. V případě, že jedna ze stran podstatně poruší povinnosti z této smlouvy vyplývající, může druhá smluvní strana od smlouvy odstoupit. Pro účely této smlouvy se za podstatné porušení rozumí zejména:
 - a) prodlení objednatele s úhradou faktur o více než 30 dnů,

- b) překročení termínu zhotovení díla či jeho části o více než 30 dnů,
 - c) předmět díla či jeho část předaný zhotovitelem vykazuje takové vady a nedodělky, pro které není možno objednatelům dílo řádně užívat k jeho obvyklému nebo vymíněnému účelu dle této smlouvy,
 - d) zhotovitel poruší některou z povinností stanovených v čl.VI. odst. 4, 14 nebo v čl. X. odst. 1,2 nebo 3 smlouvy.
4. Chce-li některá ze stran odstoupit od této smlouvy na základě ujednání z této smlouvy vyplývajících, je povinna svoje odstoupení písemně oznámit druhé straně s uvedením termínu, ke kterému od smlouvy odstupuje. V odstoupení musí být uveden důvod, pro který strana od smlouvy odstupuje a přesná citace toho bodu smlouvy, který jí k odstoupení opravňuje.
5. Odstoupí-li některá ze stran od této smlouvy na základě ujednání z této smlouvy vyplývajících, pak povinnosti obou stran jsou následující:
- a) zhotovitel provede soupis všech provedených prací, oceněný dle způsobu, kterým je stanovena cena díla. Soupis provedených prací musí být odsouhlasen zástupcem objednatele,
 - b) zhotovitel provede finanční vyčíslení všech provedených prací a dodávek, jejichž ocenění bude provedeno dle nabídkového rozpočtu (příl. č. 1) a vypracuje "dílčí konečnou fakturu",
 - c) objednatel je povinen do 2 pracovních dnů ode dne obdržení vyzvání zahájit "dílčí přejímací řízení".
6. Pravidla obsažená v odstavci 6 tohoto článku se analogicky uplatní i v případě, kdy smlouva bude ukončena dohodou smluvních stran dle odstavce 1 tohoto článku.

Článek XII.

Poddodavatelé

1. Změna poddodavatele je možná pouze na základě souhlasu objednatele.
2. Zhotovitel je povinen v součinnosti s objednatelům vést a průběžně aktualizovat reálný seznam všech poddodavatelů včetně výše jejich podílu na akci.

Článek XIII.

Vyhrazené změny

1. Objednatel si v souladu s ustanovením § 100 zákona č. 134/2016 Sb. vyhradil v zadávacím řízení následující změny závazku z této smlouvy:

1.1. Změna ceny plnění

Cenu je možné měnit v případě změny sazby DPH. V takovém případě Zhotovitel fakturuje cenu s DPH dle sazby DPH platné v době uskutečnění zdanitelného plnění. Cenu je možné rovněž měnit v případě uvedeném v čl. V odst. 5.

1.2. Změna doby plnění uvedené v této smlouvě, pokud nastane některý z těchto důvodů:

1.2.1. Pokud z jakýchkoliv důvodů na straně objednatele bude termín zahájení stavebních prací posunutý takovým způsobem, že nebude možné dodržet termín realizace první etapy dle čl. III odst. 2 písm. b) této smlouvy je zhotovitel oprávněn požadovat změnu lhůty plnění tak, že jím navržený termín dokončení první etapy bude upraven o dobu shodnou, po kterou nebylo možné práce zahájit. Za účelem změny termínu realizace uzavřou smluvní strany písemný dodatek.

1.2.2. Zhotovitel je oprávněn podat návrh na prodloužení doby pro dokončení jednotlivých částí díla v případě, že nastala některá z níže uvedených skutečností:

1.2.2.1. Změna povahy či rozsahu díla mající objektivně vliv na délku plnění díla.

1.2.2.2. Zpoždění, překážka nebo zabránění způsobené nebo přičitatelné Objednateli, Objednatelovým konzultantům nebo třetím osobám.

1.3. Objednatel si vyhrazuje právo před realizací díla nebo v průběhu realizace upravit rozsah, nebo předmět díla, případně také délku realizace a s tím související změnu ceny díla, a to zejména z důvodů:

1.3.1. neprovedení dohodnutých stavebních prací, dodávek a služeb, které byly obsaženy v zadávacích podmínkách a změnou dojde k zúžení předmětu díla (**méněpráce**),

1.3.2. provedení dodatečných nebo nepředvídaných stavebních prací, dodávek a služeb, které nebyly obsaženy v zadávacích podmínkách a které jsou nezbytné pro realizaci díla a změnou dojde k rozšíření předmětu díla (**vícepráce**),

1.3.2.1. **zakonzervování díla, po dobu přerušení stavebních prací** - zhotovitel si vyhrazuje provedení úkonů nutných k zajištění díla proti poškození vnějším působením počasí anebo provozem (např. zatečením, podmáčením, poškozením podkladů rozježděním automobily apod.), které by mohlo nastat v průběhu přerušení provádění díla.

1.3.3. **požadavků správců** technické infrastruktury na úpravu rozsahu a obsahu technické infrastruktury na základě nově zjištěných skutečností **správců** technické infrastruktury související s realizací akce. Např. jiné trasy vedení, jiné hloubky vedení, jiné odstupové vzdálenosti, jiné technické parametry vedení apod. než bylo původně sděleno správcům technické infrastruktury v rámci jejich vyjádření při povolování stavby.

1.3.4. změny právních předpisů, technických norem, nařízení vlády,

1.3.5. zjištění jiného stavu a vedení stávajících inženýrských sítí, než je navrženo v projektové dokumentaci,

1.3.6. vady projektové dokumentace, spočívá-li vada projektové dokumentace v nesprávném stanovení množství měrné jednotky položky soupisu prací, neuvedení položek soupisu prací vyplývajících z projektové dokumentace a nezbytných pro dokončení díla, nebo neúplným popisem položek soupisu prací,

1.3.7. výrazně nepříznivých klimatických podmínek majících vliv na dodržení nutných technologických postupů v rámci realizaci díla,

1.4. Ocenění víceprací a méněprací

1.4.1. Ocenění víceprací a méněprací (prací, dodávek a služeb) bude provedeno s použitím položkových cen oceněného soupisu prací (příloha č. 1 této smlouvy).

1.4.2. Soupis prací (víceprací) jednoho stavebního nebo inženýrského objektu, případně provozního souboru, musí splňovat podmínky vyhlášky č. 169/2016 Sb., o stanovení rozsahu dokumentace veřejné zakázky na stavební práce a soupisu stavebních prací, dodávek a služeb s výkazem výměr, v platném znění, tzn. mj., může odkazovat pouze na jednu cenovou soustavu pro období, ve kterém mají být vícepráce (méněpráce) realizovány, a to na takovou cenovou soustavu, která byla použita v zadávací dokumentaci. Výběr cenové soustavy pro ocenění soupisu prací musí být odsouhlasen objednatel.

1.4.3. Pokud práce a dodávky tvořící vícepráce nebudou v položkovém rozpočtu obsaženy, pak zhotovitel použije položky a jednotkové ceny ve výši odpovídající cenám v ceníku RTS nebo ÚRS platného v době realizace víceprací, ponížené o poměr nabídkové ceny vůči předpokládané hodnotě díla dle zadávací dokumentace.

1.4.4. Pro práce a dodávky neuvedené v cenových soustavách bude dohodnuta individuální kalkulace. Zhotovitel je povinen v případě požadavku doložit zhotoviteli podrobný výpočet individuální kalkulace zahrnující zejména cenu materiálů, strojů, prací, režii, zisk, odvody apod.

1.4.5. Každá položka soupisu víceprací musí obsahovat jednoznačný popis materiálu nebo výrobku s odkazem na příslušnou část projektové dokumentace tak, aby bylo možné provést kontrolu výměry dané měrné jednotky. Každá položka soupisu prací musí být

jednoznačně měřitelná. Zhotovitel není oprávněn používat měrné jednotky typu komplet nebo soubor, pokud lze jednotlivé obsažené práce a dodávky rozdělit do jednotlivých položek (měřitelných částí) a tyto pak ocenit dle výše uvedených pravidel.

1.4.6.K celkovým nákladům pak bude dopočtena DPH podle předpisů platných v době vzniku zdanitelného plnění.

Článek XIV. Závěrečná ujednání

1. Změny této smlouvy mohou být realizovány pouze formou písemných dodatků (v listinné formě, vyloučena změna smlouvy jiným způsobem či jinou formou), které budou platné jen, budou-li potvrzené a podepsané oprávněnými zástupci obou smluvních stran.
2. Zhotovitel se zavazuje bezodkladně informovat objednatele o skutečnosti, že má v evidenci daní zachyceny daňové nedoplatky, a to jak v České republice, tak v zemi sídla, místa podnikání či bydliště zhotovitele, a to až do doby úplné úhrady ceny díla.
3. Otázky touto smlouvou neupravené se budou řídit příslušnými ustanoveními zákona č. 89/2012 Sb., občanský zákoník ve znění pozdějších předpisů.
4. Tato smlouva je vyhotovená v elektronické podobě. Smlouva bude opatřena kvalifikovanými elektronickými podpisy zástupců smluvních stran.
5. Smluvní strany této smlouvy shodně prohlašují, že si tuto smlouvu přečetly a že tuto smlouvu uzavřely na základě úplného vzájemného konsensu a že tato smlouva odpovídá jejich skutečné, pravé a svobodné vůli, určité a srozumitelné, prosté omylů, uzavřené nikoliv za nápadně nevýhodných podmínek a nikoliv v tísní. Smluvní strany dále prohlašují, že tato smlouva jako celek ani žádné jednotlivé ustanovení této smlouvy neodporuje zásadám poctivého obchodního styku či dobrým mravům. Autentičnost a platnost této smlouvy smluvní strany stvrzují svými podpisy.
6. Zhotovitel bere na vědomí, že Mateřská škola Vizovice, okres Zlín je povinný subjekt k poskytování informací dle zákona č. 106/1999 Sb., o svobodném přístupu k informacím a zákona č. 340/2015 Sb., o registru smluv (dále „registr smluv“). Zhotovitel souhlasí se zpřístupněním či zveřejněním celé této smlouvy, jakož i všech jednání a okolností s jejím uzavřením souvisejících. Tato smlouva podléhá povinnosti zveřejnění v registru smluv.
7. Smluvní strany nejsou oprávněny postoupit peněžité pohledávky z této smlouvy, ani jejich část, na třetí osobu.
8. Zhotovitel na základě výše uvedeného souhlasí s prováděním kontroly třetích osob u předmětné akce a zavazuje se k doložení veškerých podkladů a údajů nutných pro případnou kontrolu.
9. Přílohy:
Příloha č. 1 - Soupis stavebních prací a výkaz výměr
Příloha č. 2 - Harmonogram prací

Ve Vizovicích, dne

Za objednatele:

Mgr. Ivana
Petrů

Digitálně podepsal Mgr. Ivana Petrů
Datum: 2024.07.03 08:30:45 +02'00'

Mateřská škola Vizovice, okres Zlín
Mgr. Ivana Petrů - ředitelka

Za zhotovitele:

Digitálně
podepsal Ing.
Karel Perůtka
Datum:
2024.07.02
15:01:35 +02'00'

UPOSS spol. s r.o.
Ing. Karel Perůtka – jednatel společnosti

Položkový rozpočet stavby

Stavba: **4255-001-02 MŠ Vizovice, změna účelu užívání klubovny na třídu MŠ**

Objednatel: **Mateřská škola Vizovice, okres Zlín** IČO: **70886229**
Palackého nám. 888, 763 12 Vizovice DIČ:

Zhotovitel: **UPOSS, spol. s r.o.** IČO: **42340918**
Uherskobrodská 962, 763 26 Luhačovice DIČ: **CZ42340918**

Vypracoval:

Rozpis ceny

Celkem

| | | | | |
|------------------|--|--|--|--|
| HSV | | | | |
| PSV | | | | |
| MON | | | | |
| Vedlejší náklady | | | | |
| Ostatní náklady | | | | |
| Celkem | | | | |

Rekapitulace daní

| | | | |
|-------------------------|-------------|--|--|
| Základ pro sníženou DPH | 12 % | | |
| Snížená DPH | 12 % | | |
| Základ pro základní DPH | 21 % | | |
| Základní DPH | 21 % | | |

Zaokrouhlení

Cena celkem s DPH

v



UPOSS, spol. s r.o.
 Uherskobrodská 962
 763 26 LUHAČOVICE
 DIČ: CZ42340918

 Za zhotovitele

dne

Mgr. Ivana Petru

Digitálně podepsal Mgr. Ivana
 Petru
 Datum: 2024.07.03 08:31:31
 +02'00'

 Za objednatele

Rekapitulace dílčích částí

| Číslo | Název | Základ pro sníženou DPH | Základ pro základní DPH | DPH celkem | Cena celkem | % |
|------------------|---|-------------------------|-------------------------|------------|-------------|---|
| SO 01 | Stavební úpravy dotčených prostorů | 0,00 | | | | |
| 01 Nab | Stavební část | 0,00 | | | | |
| 02 Nab | Silnoproudé rozvody | 0,00 | | | | |
| 03 Nab | Slaboproudé rozvody | 0,00 | | | | |
| 04 Nab | Vytápění + ZTI | 0,00 | | | | |
| Celkem za stavbu | | 0,00 | | | | |

Popis stavby: 3360-008-03 - MŠ Vizovice, změna účelu užívání klubovny na třídu MŠ

Popis objektu: SO 01 - Stavební úpravy dotčených prostorů

Popis rozpočtu: 01 Nab - Stavební část

Popis rozpočtu: 02 Nab - Silnoproudé rozvody

Popis rozpočtu: 03 Nab - Slaboproudé rozvody

Popis rozpočtu: 04 Nab - Vytápění + ZTI

Popis rozpočtu: 03 - Slaboproudé rozvody

Rekapitulace dílů

| Číslo | Název | Typ dílu | | | Celkem | % |
|-------|---|----------|--|--|--------|-----|
| _10 | Pokládka kabelu do 1kV do 7x1,5mm ² , do 7x2,5mm ² , 4x4mm ² , 3x6mm ² (výška do 10m) | HSV | | | | 0,0 |
| _10 | Ukončení kabelu v rozvaděči | HSV | | | | 0,0 |
| _11 | HODINOVE ZUCTOVACI SAZBY | HSV | | | | 1,2 |
| _11 | SVÍTIDLO | HSV | | | | 4,7 |
| _12 | SPÍNAČE ZAPUŠTĚNÉ - BÍLÁ BARVA | HSV | | | | 1,1 |
| _13 | Lokální detekce požáru (LDP) | HSV | | | | 0,5 |
| _13 | Montáž ovladačů zapuštěných se zapojením vodičů | HSV | | | | 0,0 |
| _14 | KRABICE | HSV | | | | 0,3 |
| _14 | Montážní práce | HSV | | | | 0,1 |
| _15 | PŘÍCHYTKA VOLNÝCH KABELŮ DO BETONU | HSV | | | | 0,8 |
| _17 | CIHELNEM - HLOUBKA 30mm | HSV | | | | 0,2 |
| _17 | Trubky | HSV | | | | 0,1 |
| _18 | Krabice přístrojové a odbočné pod omítku | HSV | | | | 0,0 |
| _19 | Doplňky pro výstavbu kabelových tras | HSV | | | | 0,0 |
| _19 | Z TVARNIC - HLOUBKA 30mm | HSV | | | | 0,0 |
| _2 | Elektronická kontrola vstupu (EKV) | HSV | | | | 3,4 |
| _20 | HRUBA VYPLN RYH MALTOU | HSV | | | | 0,1 |
| _21 | OMITKA RYH VE STENACH MALTOU | HSV | | | | 0,3 |
| _21 | Ostatní práce | HSV | | | | 0,0 |

| | | | | | | |
|-----|---|-----|--|--|--|-----|
| _22 | OMITKA RYH VE STROPECH MALTOU | HSV | | | | 0,1 |
| _24 | Trubky elektroinstalační plastové ohebné (do 10m) | HSV | | | | 0,1 |
| _25 | Demontáž svítidel se zapojením vodičů stropních přisazených | HSV | | | | 0,5 |
| _25 | Doplňující položky pro trasování (do 10m) | HSV | | | | 0,0 |
| _26 | Osazení krabice pod omítku | HSV | | | | 0,0 |
| _28 | CIHELNEM - HLOUBKA 30mm | HSV | | | | 0,1 |
| _28 | HODINOVE ZUCTOVACI SAZBY | HSV | | | | 0,8 |
| _3 | KABEL SILOVÝ, IZOLACE PVC | HSV | | | | 1,0 |
| _3 | ODCHODOVÉ TLAČÍTKO | HSV | | | | 0,1 |
| _30 | CIHELNEM PRO KRABICE | HSV | | | | 0,0 |
| _30 | DLE CSN 331500 | HSV | | | | 0,4 |
| _31 | HRUBA VYPLN RYH MALTOU | HSV | | | | 0,0 |
| _32 | OMITKA RYH VE STENACH MALTOU | HSV | | | | 0,1 |
| _34 | Průrazy v cihelném zdivu průměru do 170mm (výška do 10m) | HSV | | | | 0,1 |
| _35 | CIHELNEM - HLOUBKA 30mm | HSV | | | | 0,1 |
| _36 | HRUBA VYPLN RYH MALTOU | HSV | | | | 0,0 |
| _36 | Úpravy z pevné podlahy (do 10m) | HSV | | | | 0,1 |
| _37 | OMITKA RYH | HSV | | | | 0,2 |
| _37 | Speciální práce | HSV | | | | 0,2 |
| _38 | Příprava tras - trubkování - celkem | HSV | | | | 0,6 |
| _4 | KABELY | HSV | | | | 0,2 |

| | | | | | | |
|-----|--|-----|--|--|--|------|
| _5 | S FUNKČ.SCHOPNOSTÍ PŘI POŽÁRU | HSV | | | | 0,5 |
| _6 | DOPLNĚNÍ RH1 | HSV | | | | 0,1 |
| _6 | Montáž zásuvky (krabice) | HSV | | | | 0,6 |
| _7 | Montáž spínačů jedno nebo dvoupólových | HSV | | | | 0,1 |
| _7 | Úprava panelu v rozvaděči RH1 | HSV | | | | 0,1 |
| _8 | MONTÁŽ PŘÍSTROJŮ | HSV | | | | 0,0 |
| _8 | Ukončení kabelu | HSV | | | | 0,0 |
| _9 | Pokládka kabelu sdělovacího do 10 žil (výška do 10m) | HSV | | | | 0,1 |
| _9 | Ukončení vodičů izolovaných na přístroji | HSV | | | | 0,0 |
| 3 | Svislé a kompletní konstrukce | HSV | | | | 5,3 |
| 61 | Úpravy povrchů vnitřní | HSV | | | | 3,7 |
| 62 | Úpravy povrchů vnější | HSV | | | | 0,1 |
| 64 | Výplně otvorů | HSV | | | | 3,0 |
| 90 | Hodinové zúčtovací sazby (HZS) | HSV | | | | 2,9 |
| 96 | Bourání konstrukcí | HSV | | | | 1,7 |
| 99 | Staveništní přesun hmot | HSV | | | | 0,1 |
| 711 | Izolace proti vodě | PSV | | | | 0,4 |
| 721 | Vnitřní kanalizace | PSV | | | | 0,3 |
| 722 | Vnitřní vodovod | PSV | | | | 2,7 |
| 725 | Zařizovací předměty | PSV | | | | 3,4 |
| 733 | Rozvod potrubí | PSV | | | | 11,5 |

| | | | | | | |
|-------------|---------------------------------|-----|--|--|--|-------|
| 734 | Armatury | PSV | | | | 1,0 |
| 735 | Otopná tělesa | PSV | | | | 0,7 |
| 766 | Konstrukce truhlářské | PSV | | | | 9,4 |
| 767 | Konstrukce zámečnické | PSV | | | | 25,0 |
| 771 | Podlahy z dlaždic a obklady | PSV | | | | 0,1 |
| 776 | Podlahy povlakové | PSV | | | | 1,0 |
| 781 | Obklady keramické | PSV | | | | 0,6 |
| 784 | Malby | PSV | | | | 2,7 |
| D96 | Přesuny suti a vybouraných hmot | PSU | | | | 0,5 |
| VN | Vedlejší náklady | VN | | | | 4,5 |
| ON | Ostatní náklady | ON | | | | 0,2 |
| Cena celkem | | | | | | 100,0 |

Položkový rozpočet

| | | |
|----|-------------|---|
| S: | 3360-008-03 | MŠ Vizovice, změna účelu užívání klubovny na třídu MŠ |
| O: | SO 01 | Stavební úpravy dotčených prostorů |
| R: | 01 Nab | Stavební část |

| P.č. | Číslo položky | Název položky | MJ | Množství | Cena / MJ | Celkem | DPH | Cena s DPH |
|---|---------------|---|-----|----------|-----------|--------|-----|-----------------|
| Díl: 3 Svislé a kompletní konstrukce | | | | | | | | |
| 1 | 317121021RU4 | Osazení překladu keramického plochého, světlost do 1050 mm včetně dodávky překladu 1000 x 145 x 71 mm | kus | 1,00000 | | | | |
| 2 | 909 R00 | Hzs-nezmeritelne stavebni prace | h | 56,00000 | | | | |
| Díl: 61 Úpravy povrchů vnitřní | | | | | | | | |
| 3 | 612421331RT2 | Oprava vápen.omítek stěn do 30 % pl. - štukových s použitím suché maltové směsi <i>drážky - odhad : 35</i> | m2 | 35,00000 | | | | <i>35,00000</i> |
| 4 | 612425921R00 | Omítka vápenná vnitřního ostění - hladká <i>(0,8+2,0+2,0)*0,5*6</i> | m2 | 14,40000 | | | | <i>14,40000</i> |
| Díl: 62 Úpravy povrchů vnější | | | | | | | | |
| 5 | 627456110RT4 | Oprava spárování dlažeb z dlaždic,MC do 4 m2 spárovací maltou Keracolor GG, Knauf <i>0,9*0,9</i> | m2 | 0,81000 | | | | <i>0,81000</i> |
| Díl: 64 Výplně otvorů | | | | | | | | |
| 6 | 642944121R00 | Osazení ocelových zárubní dodatečně do 2,5 m2 | kus | 5,00000 | | | | |
| 7 | 5533301115R | Zárubeň ocelová YHtm 100/1970/700 L, P Z/3 | kus | 1,00000 | | | | |
| 8 | 5533301125R | Zárubeň ocelová YHtm 100/1970/800 L, P Z/2 | kus | 1,00000 | | | | |
| 9 | 5533301126R | Zárubeň ocelová YHtm 100/1970/800 L, P, EI, EW 30 Z/1 | kus | 3,00000 | | | | |
| Díl: 96 Bourání konstrukcí | | | | | | | | |
| 10 | 965048515R00 | Broušení betonových povrchů do tl. 5 mm | m2 | 4,71000 | | | | |
| 11 | 965081713RT1 | Bourání dlažeb keramických tl.10 mm, nad 1 m2 ručně, dlaždice keramické <i>pod vaničkou sprchy : 0,9*0,9</i> | m2 | 0,81000 | | | | <i>0,81000</i> |
| 12 | 968061125R00 | Vyvěšení dřevěných a plastových dveřních křidel pl. do 2 m2 | kus | 5,00000 | | | | |
| 13 | 968072455R00 | Vybourání kovových dveřních zárubní pl. do 2 m2 | m2 | 5,00000 | | | | |

Položkový rozpočet

| | | |
|----|-------------|---|
| S: | 3360-008-03 | MŠ Vizovice, změna účelu užívání klubovny na třídu MŠ |
| O: | SO 01 | Stavební úpravy dotčených prostorů |
| R: | 01 Nab | Stavební část |

| P.č. | Číslo položky | Název položky | MJ | Množství | Cena / MJ | Celkem | DPH | Cena s DPH |
|-----------------|---------------|--|------|----------|-----------|--------|-----|------------|
| 14 | 971038591R00 | Vybourání otvorů cihly duté pl. 1 m2, nad 15 cm | m3 | 1,61600 | | | | |
| | | otvor pro dveře : 0,8*2,02 | | 1,61600 | | | | |
| 15 | 974031287R00 | Vysekání rýh zeď cihelná u stropu 30 x 30 cm | m | 4,00000 | | | | |
| Díl: 99 | | Staveništní přesun hmot | | | | | | |
| 16 | 998011001R00 | Přesun hmot pro budovy zděné výšky do 6 m | t | 1,51220 | | | | |
| Díl: 711 | | Izolace proti vodě | | | | | | |
| 17 | 711212000R00 | Penetrace podkladu pod hydroizolační hmoty, včetně dodávky | m2 | 2,76000 | | | | |
| | | 0,9*0,9 | | 0,81000 | | | | |
| | | (1,7+2,2)*0,5 | | 1,95000 | | | | |
| 18 | 711212002R00 | Stěrka hydroizolační, vč. dodávky HI hmoty | m2 | 2,76000 | | | | |
| | | 0,9*0,9 | | 0,81000 | | | | |
| | | (1,7+2,2)*0,5 | | 1,95000 | | | | |
| 19 | 998711201R00 | Přesun hmot pro izolace proti vodě, výšky do 6 m | % | 20,97600 | | | | |
| Díl: 766 | | Konstrukce truhlářské | | | | | | |
| 20 | 766661112R00 | Montáž dveří do zárubně,otevřavých 1kř.do 0,8 m | kus | 2,00000 | | | | |
| 21 | 766661413R00 | Montáž dveří protipožár.1kř.do 80 cm, bez kukátka | kus | 3,00000 | | | | |
| 22 | 766669117R00 | Dokování samozavírače na ocelovou zárubeň | kus | 3,00000 | | | | |
| 23 | 766670021R00 | Montáž kliky a štítku | kus | 5,00000 | | | | |
| 24 | 766 T/4 | úprava lavičky a zákrytu vodoměru z laminované DTD v šatně T/4 | sada | 1,00000 | | | | |
| 25 | 766 T/5 | Demontáž krytu radiátoru š. 1000 mm v. 900 mm T/5 | sada | 1,00000 | | | | |
| 26 | 549146421R | Kování bezpečnostní BK RX807-40 EXCLUSIVE RC3, klika-klika nerez mat | kus | 5,00000 | | | | |
| 27 | 611601202R | Dveře vnitřní CPL 0,2 KLASIK plné 1-křídle 700 x 1970 mm T/3 | kus | 1,00000 | | | | |
| 28 | 611601203R | Dveře vnitřní CPL 0,2 KLASIK plné 1-křídle 800 x 1970 mm T/2 | kus | 1,00000 | | | | |

Položkový rozpočet

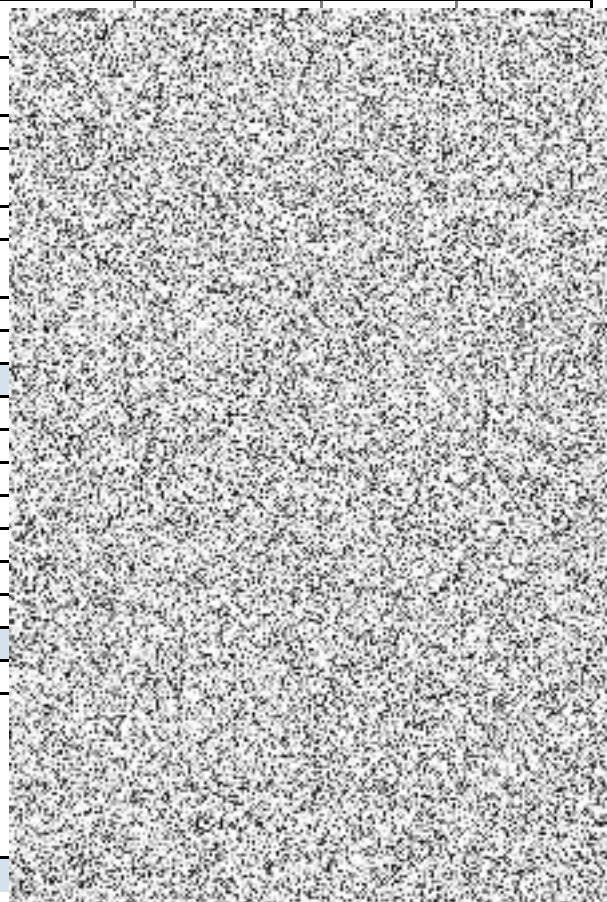
| | | |
|----|-------------|---|
| S: | 3360-008-03 | MŠ Vizovice, změna účelu užívání klubovny na třídu MŠ |
| O: | SO 01 | Stavební úpravy dotčených prostorů |
| R: | 01 Nab | Stavební část |

| P.č. | Číslo položky | Název položky | MJ | Množství | Cena / MJ | Celkem | DPH | Cena s DPH |
|-----------------|---------------|---|-------|-------------|-----------|--------|-----|------------|
| 29 | 611653603R | Dveře protipožární profilované plné 1-křídle 800 x 1970 mm lak bílé T/1 | kus | 3,00000 | | | | |
| 30 | 998766201R00 | Přesun hmot pro truhlářské konstr., výšky do 6 m | % | 479,35000 | | | | |
| Díl: 767 | | Konstrukce zámečnické | | | | | | |
| 31 | 767587111RT3 | Nosný rošt podhl. Knauf, vidit. kce, kazeta 600x600mm hrana v úrovni roštu, antikoroziční profily | m2 | 51,31460 | | | | |
| | | 45,11*1,03 | | 46,46330 | | | | |
| | | 4,71*1,03 | | 4,85130 | | | | |
| 32 | 767587211RT3 | Podhled minerální Knauf, vidit. kce, kazeta 600x600mm Thermatex Alpha Hygena SK, tl. 19 mm | m2 | 57,29300 | | | | |
| | | 45,11*1,15 | | 51,87650 | | | | |
| | | 4,71*1,15 | | 5,41650 | | | | |
| 33 | 767649191R00 | Montáž doplňků dveří, samozavírače hydraulického | kus | 3,00000 | | | | |
| 34 | 767 Z/4 | Panikový zámek do stáv. vstupních dveří + magnet Z/4 | kompl | 1,00000 | | | | |
| 35 | 767 Z/5 | Ocel. protipožární poklop hladký vel. 600x600 mm - zahrnuje demontáž stáv. poklopu, EW 30 DP1 Z/5 | ks | 1,00000 | | | | |
| 36 | 54917045R | Zavírač dveří hydraulický K 204 - 14 stříbrná | kus | 3,00000 | | | | |
| 37 | 998767201R00 | Přesun hmot pro zámečnické konstr., výšky do 6 m | % | 1 265,41110 | | | | |
| Díl: 771 | | Podlahy z dlaždic a obklady | | | | | | |
| 38 | 771101147R00 | Provedení bandáže koutů | m | 1,80000 | | | | |
| | | 0,9*2 | | 1,80000 | | | | |
| 39 | 24551347.AR | Nátěr penetrační - koncentrát ASO-Unigrund K | l | 1,00000 | | | | |
| 40 | 998771201R00 | Přesun hmot pro podlahy z dlaždic, výšky do 6 m | % | 2,84800 | | | | |
| Díl: 776 | | Podlahy povlakové | | | | | | |
| 41 | 776101101R00 | Vysávání podlah prům. vysavačem pod povlak. podlahy | m2 | 4,71000 | | | | |
| 42 | 776101115R00 | Vyrovnání podkladů samonivelační hmotou | m2 | 4,71000 | | | | |

Položkový rozpočet

| | | |
|----|-------------|---|
| S: | 3360-008-03 | MŠ Vizovice, změna účelu užívání klubovny na třídu MŠ |
| O: | SO 01 | Stavební úpravy dotčených prostorů |
| R: | 01 Nab | Stavební část |

| P.č. | Číslo položky | Název položky | MJ | Množství | Cena / MJ | Celkem | DPH | Cena s DPH |
|-----------------|---------------|--|----|-----------|-----------|--------|-----|---|
| 43 | 776401800RT1 | Demontáž soklíků nebo lišt, pryžových nebo z PVC odstranění a uložení na hromady | m | 8,00000 | | | | |
| 44 | 776421100RU1 | Lepení podlahových soklíků z PVC a vinylu včetně dodávky soklíku PVC <i>3,7-0,8*2+1,225*2+3,7-0,9*1</i> | m | 7,35000 | | | | <i>7,35000</i> |
| 45 | 776511820RT3 | Odstranění PVC a koberců lepených s podložkou z ploch do 10 m2 <i>4,71</i> | m2 | 4,71000 | | | | <i>4,71000</i> |
| 46 | 776521100RU2 | Lepení povlak.podlah z pásů PVC na Chemopren včetně podlahoviny Novoflor extra, tl. 2,0 mm <i>4,71*1,06</i> | m2 | 4,99260 | | | | <i>4,99260</i> |
| 47 | 998776201R00 | Přesun hmot pro podlahy povlakové, výšky do 6 m | % | 52,82060 | | | | |
| Díl: 781 | | Obklady keramické | | | | | | |
| 48 | 781101210R00 | Penetrace podkladu pod obklady <i>1,70*0,5+2,2*0,5</i> | m2 | 1,95000 | | | | <i>1,95000</i> |
| 49 | 781475118R00 | Obklad vnitřní stěn keramický, do tmele, 45 x 25 cm <i>1,70*0,5+2,2*0,5</i> | m2 | 1,95000 | | | | <i>1,95000</i> |
| 50 | 59761001R | Obkládačka 450 x 250 mm povrch hladký matný <i>(1,70*0,5+2,2*0,5)*1,15</i> | m2 | 2,24250 | | | | <i>2,24250</i> |
| 51 | 998781201R00 | Přesun hmot pro obklady keramické, výšky do 6 m | % | 29,81060 | | | | |
| Díl: 784 | | Malby | | | | | | |
| 52 | 784422271R00 | Malba vápenná 2x, pačok 2x, 1barva, místn. do 3,8 m <i>strop : 45,11+4,71+9,51+7,02</i> <i>stěny : ((4,5*2+2,12*2)-0,8*2,0*4)*3,1</i> <i>((3,7*2+1,22*2)-0,8*2,0*3)*3,1</i> <i>((9,7*2+4,65*2)-1,5*2,1*5)*3,1</i> <i>((3,4*2+2,05*2)-0,8*2,0*3)*3,1</i> | m2 | 162,23300 | | | | <i>66,35000</i> <i>21,20400</i> <i>15,62400</i> <i>40,14500</i> <i>18,91000</i> |
| Díl: D96 | | Přesuny suti a vybouraných hmot | | | | | | |



Položkový rozpočet

| | | |
|----|-------------|---|
| S: | 3360-008-03 | MŠ Vizovice, změna účelu užívání klubovny na třídu MŠ |
| O: | SO 01 | Stavební úpravy dotčených prostorů |
| R: | 01 Nab | Stavební část |

| P.č. | Číslo položky | Název položky | MJ | Množství | Cena / MJ | Celkem | DPH | Cena s DPH |
|----------------|---------------|--|--------|----------|-----------|--------|-----|------------|
| 53 | 979081111R00 | Odvoz sutí a vybour. hmot na skládku do 1 km | t | 3,30067 | | | | |
| 54 | 979999999R00 | Poplatek za ukládku sutí do 10 % příměsí (skup.170107) | t | 3,30067 | | | | |
| Díl: VN | | Vedlejší náklady | | | | | | |
| 55 | 005121 R | Zařízení staveniště | Soubor | 1,00000 | | | | |
| 56 | 005124010R | Koordinační činnost | Soubor | 1,00000 | | | | |

Položkový rozpočet

| | | |
|----|-------------|---|
| S: | 3360-008-03 | MŠ Vizovice, změna účelu užívání klubovny na třídu MŠ |
| O: | SO 01 | Stavební úpravy dotčených prostorů |
| R: | 02 Nab | Silnoproudé rozvody |

| P.č. | Číslo položky | Název položky | MJ | Množství | Cena / MJ | Celkem | DPH | Cena s DPH |
|----------------|---------------|---|----|-----------|-----------|--------|-----|------------|
| Díl: 10 | | Ukončení kabelu v rozvaděči | | | | | | |
| 1 | Pol__0007 | ukončení vodiče do 4mm2 v rozvaděči ELEKTRO | KS | 2,00000 | | | | |
| Díl: 11 | | SVÍTIDLO | | | | | | |
| 2 | Pol__0008 | 1x33W, IP43, 3600lm, 4000K Svítidlo LED do podhledu s prizmatickým krytem | ks | 15,00000 | | | | |
| Díl: 12 | | SPÍNAČE ZAPUŠTĚNÉ - BÍLÁ BARVA | | | | | | |
| 3 | Pol__0009 | Střídavý přepínač (6), 250V/10A se stmívačem, IP20 | ks | 2,00000 | 2 8 | | | |
| Díl: 13 | | Montáž ovladačů zapuštěných se zapojením vodičů | | | | | | |
| 4 | Pol__0010 | 6-střídavých | ks | 2,00000 | | | | |
| Díl: 14 | | KRABICE | | | | | | |
| 5 | Pol__0011 | Krabice odbočovací Abox-025 | ks | 8,00000 | 2 | | | |
| Díl: 15 | | PŘÍCHYTKA VOLNÝCH KABELŮ DO BETONU | | | | | | |
| 6 | Pol__0012 | Příchytka DKS | ks | 120,00000 | | | | |
| Díl: 17 | | CIHELNEM - HLOUBKA 30mm | | | | | | |
| 7 | Pol__0013 | Sire 30 mm | m | 18,00000 | | | | |
| Díl: 19 | | Z TVARNIC - HLOUBKA 30mm | | | | | | |
| 8 | Pol__0014 | Sire 30 mm | m | 3,00000 | | | | |
| Díl: 20 | | HRUBA VYPLN RYH MALTOU | | | | | | |
| 9 | Pol__0015 | Jakekoliv sire | m2 | 3,00000 | 1 | | | |
| Díl: 21 | | OMITKA RYH VE STENÁCH MALTOU | | | | | | |
| 10 | Pol__0016 | Sire do 150 mm | m2 | 3,00000 | 5 | | | |
| Díl: 22 | | OMITKA RYH VE STROPECH MALTOU | | | | | | |
| 11 | Pol__0017 | Sire do 150 mm | m2 | 0,20000 | 8 | | | |
| 12 | Pol__0018 | Demontáž a montáž čidel aut. hlásičů | KS | 2,00000 | 1 | | | |

Položkový rozpočet

| | | |
|----|-------------|---|
| S: | 3360-008-03 | MŠ Vizovice, změna účelu užívání klubovny na třídu MŠ |
| O: | SO 01 | Stavební úpravy dotčených prostorů |
| R: | 02 Nab | Silnoproudé rozvody |

| P.č. | Číslo položky | Název položky | MJ | Množství | Cena / MJ | Celkem | DPH | Cena s DPH |
|----------------|---------------|--|-----|----------|-----------|--------|-----|------------|
| Díl: 25 | | Demontáž svítidel se zapojením vodičů stropních přisazených | | | | | | |
| 13 | Pol__0019 | s krytem | ks | 11,00000 | | | | |
| Díl: 28 | | HODINOVE ZUCTOVACI SAZBY | | | | | | |
| 14 | Pol__0020 | Vyhledani pripojovaciho mesta | hod | 1,00000 | | | | |
| 15 | Pol__0021 | Uprava stavajiciho rozvadece | hod | 2,00000 | | | | |
| 16 | Pol__0022 | Uprava v hlavním rozvadeci objektu | hod | 2,00000 | | | | |
| 17 | Pol__0023 | Napojeni na stavajici vývod osvětlení | hod | 2,00000 | | | | |
| Díl: 3 | | KABEL SILOVÝ,IZOLACE PVC | | | | | | |
| 18 | Pol__0001 | CYKY 3-Jx1.5 mm2, pevně | m | 65,00000 | | | | |
| Díl: 30 | | DLE CSN 331500 | | | | | | |
| 19 | Pol__0024 | Revizni technik | hod | 4,00000 | | | | |
| Díl: 35 | | CIHELNEM - HLOUBKA 30mm | | | | | | |
| 20 | Pol__0025 | Sire 30 mm | m | 5,00000 | | | | |
| Díl: 36 | | HRUBA VYPLN RYH MALTOU | | | | | | |
| 21 | Pol__0026 | Jakekoliv sire | m2 | 1,00000 | | | | |
| Díl: 37 | | OMITKA RYH | | | | | | |
| 22 | Pol__0027 | Sire do 150 mm | m2 | 1,00000 | | | | |
| Díl: 5 | | S FUNKČ.SCHOPNOSTÍ PŘI POŽÁRU | | | | | | |
| 23 | Pol__0002 | 1-CHKE-V-O 2x1.5 , pevně | m | 28,00000 | | | | |
| Díl: 6 | | DOPLNĚNÍ RH1 | | | | | | |
| 24 | Pol__0003 | 6B-1 Jistič MCB | ks | 1,00000 | | | | |
| Díl: 7 | | Úprava panelu v rozvaděči RH1 | | | | | | |
| 25 | Pol__0004 | Pro 1modul - jistič | ks | 1,00000 | | | | |
| Díl: 8 | | MONTÁŽ PŘÍSTROJŮ | | | | | | |
| 26 | Pol__0005 | Demontáž a opětovná montáž tlačítka Total stop | ks | 1,00000 | | | | |

Položkový rozpočet

| | | |
|----|-------------|---|
| S: | 3360-008-03 | MŠ Vizovice, změna účelu užívání klubovny na třídu MŠ |
| O: | SO 01 | Stavební úpravy dotčených prostorů |
| R: | 02 Nab | Silnoproudé rozvody |

| P.č. | Číslo položky | Název položky | MJ | Množství | Cena / MJ | Celkem | DPH | Cena s DPH |
|----------------|---------------|---|--------|----------|-----------|--------|-----|------------|
| Díl: _9 | | Ukončení vodičů izolovaných na přístroji | | | | | | |
| 27 | Pol__0006 | do 2,5 mm ² | ks | 2,00000 | | | | |
| Díl: VN | | Vedlejší náklady | | | | | | |
| 28 | 005122 R | Provozní vlivy - PPV 6% | Soubor | 1,00000 | | | | |

Položkový rozpočet

| | | |
|----|-------------|---|
| S: | 3360-008-03 | MŠ Vizovice, změna účelu užívání klubovny na třídu MŠ |
| O: | SO 01 | Stavební úpravy dotčených prostorů |
| R: | 03 Nab | Slaboproudé rozvody |

| P.č. | Číslo položky | Název položky | MJ | Množství | Cena / MJ | Celkem | DPH | Cena s DPH |
|-----------------|---------------|---|-----|----------|-----------|--------|-----|------------|
| Díl: _10 | | Pokládka kabelu do 1kV do 7x1,5mm², do 7x2,5mm², 4x4mm², 3x6mm² (výška do 10m) | | | | | | |
| 1 | Pol__0016 | uložení volně | M | 8,00000 | | | | |
| Díl: 11 | | HODINOVE ZUCTOVACI SAZBY | | | | | | |
| 2 | Pol__0017 | Vyhledani pripojovaciho mesta | hod | 1,00000 | | | | |
| 3 | Pol__0018 | Napojeni na stavajici zarizeni | hod | 1,00000 | | | | |
| 4 | Pol__0019 | Konfigurace EKV, kontrola funkce, zaškolení obsluhy | hod | 5,00000 | | | | |
| Díl: 13 | | Lokální detekce požáru (LDP) | | | | | | |
| 5 | Pol__0020 | Autonomní opticko-kouřový detektor se sirénou, napájení vyměnitelnou baterií, včetně baterie, detekční plocha do 60 m ² , vyroben dle normy EN 14604 | ks | 3,00000 | | | | |
| Díl: 14 | | Montážní práce | | | | | | |
| 6 | Pol__0021 | Montáž čidel aut. hlásičů | KS | 3,00000 | | | | |
| 7 | Pol__0022 | Uvedení hlásiče do provozu a přezkoušení | KS | 3,00000 | | | | |
| Díl: 17 | | Trubky | | | | | | |
| 8 | Pol__0023 | trubka ohebná korugovaná, PVC, 320N, d=25mm | M | 20,00000 | | | | |
| Díl: _18 | | Krabice přístrojové a odbočné pod omítku | | | | | | |
| 9 | Pol__0024 | Krabice přístrojová pod om., prům.70x45mm | ks | 1,00000 | | | | |
| Díl: 19 | | Doplňky pro výstavbu kabelových tras | | | | | | |
| 10 | Pol__0025 | Přichytka PVC pro trubku prům. 25 mm | ks | 20,00000 | | | | |
| Díl: 2 | | Elektronická kontrola vstupu (EKV) | | | | | | |
| 11 | Pol__0001 | Reléový modul otevírání dveří SAFY | ks | 1,00000 | | | | |
| 12 | Pol__0002 | Spínaný napájecí zdroj 230VAC/13,8VDC, 1,5A v kovovém krytu | ks | 1,00000 | | | | |

Položkový rozpočet

| | | |
|----|-------------|---|
| S: | 3360-008-03 | MŠ Vizovice, změna účelu užívání klubovny na třídu MŠ |
| O: | SO 01 | Stavební úpravy dotčených prostorů |
| R: | 03 Nab | Slaboproudé rozvody |

| P.č. | Číslo položky | Název položky | MJ | Množství | Cena / MJ | Celkem | DPH | Cena s DPH |
|----------------|---------------|---|----|----------|-----------|--------|-----|------------|
| 13 | Pol__0003 | Biometrická čtečka +čtečka karet SAFY | ks | 1,00000 | | | | |
| 14 | Pol__0004 | Dveřní interiérový elektromagnet s přídržnou silou 270 kg, 12 nebo 24VDC, cca 400mA při 12V | ks | 1,00000 | | | | |
| Díl: 21 | | Ostatní práce | | | | | | |
| 15 | Pol__0026 | Značení trasy vedení | m | 20,00000 | | | | |
| Díl: 24 | | Trubky elektroinstalační plastové ohebné (do 10m) | | | | | | |
| 16 | Pol__0027 | uložení trubky plastové ohebné 23mm | M | 20,00000 | | | | |
| Díl: 25 | | Doplňující položky pro trasování (do 10m) | | | | | | |
| 17 | Pol__0028 | Přichytka s otvorem pro hm. do 8mm | KS | 20,00000 | | | | |
| Díl: 26 | | Osazení krabice pod omítku | | | | | | |
| 18 | Pol__0029 | zapuštěná plastová kruhová | KS | 1,00000 | | | | |
| Díl: 28 | | CIHELNEM - HLOUBKA 30mm | | | | | | |
| 19 | Pol__0030 | Síre 30 mm | m | 10,00000 | | | | |
| Díl: 3 | | ODCHODOVÉ TLAČÍTKO | | | | | | |
| 20 | Pol__0005 | Spínač v designu Tango (přístroj+rámeček+kryt) | ks | 1,00000 | | | | |
| Díl: 30 | | CIHELNEM PRO KRABICE | | | | | | |
| 21 | Pol__0031 | Přístrojové, odbočné pod om. | ks | 1,00000 | | | | |
| Díl: 31 | | HRUBA VYPLN RYH MALTOU | | | | | | |
| 22 | Pol__0032 | Jakekoliv síre | m2 | 1,00000 | | | | |
| Díl: 32 | | OMITKA RYH VE STENÁCH MALTOU | | | | | | |
| 23 | Pol__0033 | Síre do 150 mm | m2 | 1,00000 | | | | |
| Díl: 34 | | Průrazy v cihelném zdivu průměru do 170mm (výška do 10m) | | | | | | |
| 24 | Pol__0034 | tloušťky přes 15 do 30cm | KS | 1,00000 | | | | |
| 25 | Pol__0035 | tloušťky přes 30 do 45cm | KS | 1,00000 | | | | |

Položkový rozpočet

| | | |
|----|-------------|---|
| S: | 3360-008-03 | MŠ Vizovice, změna účelu užívání klubovny na třídu MŠ |
| O: | SO 01 | Stavební úpravy dotčených prostorů |
| R: | 03 Nab | Slaboproudé rozvody |

| P.č. | Číslo položky | Název položky | MJ | Množství | Cena / MJ | Celkem | DPH | Cena s DPH |
|----------------|---------------|---|--------|----------|-----------|--------|-----|------------|
| Díl: 36 | | Úpravy z pevné podlahy (do 10m) | | | | | | |
| 26 | Pol__0036 | utěsnění průrazu | KS | 4,00000 | | | | |
| 27 | Pol__0037 | Zakreslení skutečného provedení rozvodů | hod | 1,00000 | | | | |
| Díl: 37 | | Speciální práce | | | | | | |
| 28 | Pol__0038 | demontáž a montáž podhledu jednoduššího | M2 | 10,00000 | | | | |
| Díl: 38 | | Příprava tras - trubkování - celkem | | | | | | |
| 29 | Pol__0039 | Zahotovení skutečného stavu PD | hod | 6,00000 | | | | |
| Díl: 4 | | KABELY | | | | | | |
| 30 | Pol__0006 | Kabel FTP 4-pár, kat.6, LSZH, AWG23 4P, 250 MHz | M | 30,00000 | | | | |
| 31 | Pol__0007 | kabel silový H05VV-F 2x1mm2 pro připojení elektromagnetu | M | 8,00000 | | | | |
| 32 | Pol__0008 | Stíněný kabel 2x0,5+4x0,22 mm, lanko | m | 8,00000 | | | | |
| Díl: 6 | | Montáž zásuvky (krabice) | | | | | | |
| 33 | Pol__0009 | Montáž a připojení reléového modulu dveří | KS | 1,00000 | | | | |
| 34 | Pol__0011 | Montáž a připojení čtečky | KS | 1,00000 | | | | |
| 35 | Pol__0012 | Montáž a připojení přídržného elektromagnetu dveří | KS | 1,00000 | | | | |
| 36 | Pol__0010 | montáž spínacího zdroje v boxu, připojení napájecího kabelu | KS | 1,00000 | | | | |
| Díl: _7 | | Montáž spínačů jedno nebo dvoupólových | | | | | | |
| 37 | Pol__0013 | Montáž tlačítka vč. připojení vodičů | ks | 1,00000 | | | | |
| Díl: 8 | | Ukončení kabelu | | | | | | |
| 38 | Pol__0014 | ukončení vodiče do 2,5mm2 | KS | 2,00000 | | | | |
| Díl: _9 | | Pokládka kabelu sdělovacího do 10 žil (výška do 10m) | | | | | | |
| 39 | Pol__0015 | uložení volně | M | 38,00000 | | | | |
| Díl: VN | | Vedlejší náklady | | | | | | |
| 40 | 005122 R | Provozní vlivy - PPV 6% | Soubor | 1,00000 | | | | |

Položkový rozpočet

| | | |
|----|-------------|---|
| S: | 3360-008-03 | MŠ Vizovice, změna účelu užívání klubovny na třídu MŠ |
| O: | SO 01 | Stavební úpravy dotčených prostorů |
| R: | 03 Nab | Slaboproudé rozvody |

| P.č. | Číslo položky | Název položky | MJ | Množství | Cena / MJ | Celkem | DPH | Cena s DPH |
|----------------|---------------|--------------------------------------|--------|----------|-----------|--------|-----|------------|
| Díl: ON | | Ostatní náklady | | | | | | |
| 41 | 00526 R | Finanční náklady - podružný materiál | Soubor | 1,00000 | | | | |

Položkový rozpočet

| | | |
|----|-------------|---|
| S: | 3360-008-03 | MŠ Vizovice, změna účelu užívání klubovny na třídu MŠ |
| O: | SO 01 | Stavební úpravy dotčených prostorů |
| R: | 04 Nab | Vytápění + ZTI |

| P.č. | Číslo položky | Název položky | MJ | Množství | Cena / MJ | Celkem | DPH | Cena s DPH |
|-----------------|---------------|--|-----|----------|-----------|--------|-----|------------|
| Díl: 90 | | Hodinové zúčtovací sazby (HZS) | | | | | | |
| 1 | 905 R01 | Hzs-revize provoz.souboru a st.obj. | h | 30,00000 | | | | |
| Díl: 721 | | Vnitřní kanalizace | | | | | | |
| 2 | 721171808R00 | Demontáž potrubí z PVC do D 114 mm | m | 10,00000 | | | | |
| 3 | 721176103R00 | Potrubí HT přípojovací, D 50 x 1,8 mm | m | 2,00000 | | | | |
| 4 | 286154017 | Redukce nesouosá HTR D 110/50 mm PP | kus | 1,00000 | | | | |
| 5 | 28615214.A | Trubka HT s hrdlem D 50 mm délka 1000 mm PP | kus | 2,00000 | | | | |
| 6 | 28615287.A | Koleno HTB D 50 mm 45° PP | kus | 3,00000 | | | | |
| 7 | 998721201R00 | Přesun hmot pro vnitřní kanalizaci, výšky do 6 m | % | 2,00000 | | | | |
| Díl: 722 | | Vnitřní vodovod | | | | | | |
| 8 | 722170804R00 | Demontáž rozvodů vody z plastů do D 63 mm | m | 15,00000 | | | | |
| 9 | 722172965R00 | Vsazení odbočky do plastového potrubí polyfuzí včetně T-kusu D 40 mm, vodovod | kus | 2,00000 | | | | |
| 10 | 722173913R00 | Provedení spoje plastového vodovodního potrubí, polyfuzí, D 25 mm | kus | 10,00000 | | | | |
| 11 | 722172311R00 | Potrubí plastové PP-R Instaplast, včetně zednických výpomocí, D 20 x 2,8 mm, PN 16 | m | 5,00000 | | | | |
| 12 | 722172314R00 | Potrubí plastové PP-R , včetně zednických výpomocí, D 40 x 5,5 mm, PN 16 | m | 10,00000 | | | | |
| 13 | 28614311.A | Trubka PP-R PN 16, D 20 x 2,8 mm | m | 5,00000 | | | | |
| 14 | 28614314.A | Trubka Instaplast PP-R, PN 16, D 40 x 5,5 mm | m | 10,00000 | | | | |
| 15 | 28655002 | Koleno 90° PP R, d 20 mm | kus | 40,00000 | | | | |
| 16 | 28655014 | Koleno 45° PP R Instaplast, d 40 mm | kus | 10,00000 | | | | |
| 17 | 28655022 | T-kus PP R, d 20 mm, jednoznačný | kus | 10,00000 | | | | |
| 18 | 28655025 | T-kus PP R Instaplast, d 40 mm, jednoznačný | kus | 2,00000 | | | | |
| 19 | 28655032 | Nátrubek PP R Instaplast, D 20 mm | kus | 10,00000 | | | | |
| 20 | 28655035 | Nátrubek PP R Instaplast, D 40 mm | kus | 2,00000 | | | | |
| 21 | 998722201R00 | Přesun hmot pro vnitřní vodovod, výšky do 6 m | % | 1,40000 | | | | |

Položkový rozpočet

| | | |
|----|-------------|---|
| S: | 3360-008-03 | MŠ Vizovice, změna účelu užívání klubovny na třídu MŠ |
| O: | SO 01 | Stavební úpravy dotčených prostorů |
| R: | 04 Nab | Vytápění + ZTI |

| P.č. | Číslo položky | Název položky | MJ | Množství | Cena / MJ | Celkem | DPH | Cena s DPH |
|-----------------|---------------|---|--------|----------|-----------|--------|-----|------------|
| Díl: 725 | | Zařizovací předměty | | | | | | |
| 22 | 725110814R00 | Demontáž klozetů kombinovaných | soubor | 1,00000 | | | | |
| 23 | 725210821R00 | Demontáž umyvadel bez výtokových armatur | soubor | 1,00000 | | | | |
| 24 | 725210982R00 | Odmontování zápachové uzávěrky | kus | 2,00000 | | | | |
| 25 | 725210984R00 | Odmontování rohového ventilu G 1/2" | kus | 3,00000 | | | | |
| 26 | 725249102R00 | Montáž sprchových mís a vaniček | soubor | 1,00000 | | | | |
| 27 | 725249103R00 | Montáž sprchových koutů | soubor | 1,00000 | | | | |
| 28 | 725820802R00 | Demontáž baterie stojánkové do 1 otvoru | soubor | 1,00000 | | | | |
| 29 | 725849200R00 | Montáž baterií sprchových, nastavitelná výška | kus | 1,00000 | | | | |
| 30 | 55145009 | Baterie sprchová směšovací nástěnná se sprchovou tyčí | kus | 1,00000 | | | | |
| 31 | 55423007.A | Sprchová vanička akrylátová 800 x 800 x 80 mm, bílá | kus | 1,00000 | | | | |
| 32 | 55484410.A | Stěna sprchová boční pevná 80 cm | kus | 1,00000 | | | | |
| 33 | 998725201R00 | Přesun hmot pro zařizovací předměty, výšky do 6 m | % | 1,00000 | | | | |
| Díl: 733 | | Rozvod potrubí | | | | | | |
| 34 | 733120819R00 | Demontáž potrubí z hladkých trubek do D 60,3 | m | 40,00000 | | | | |
| 35 | 733161902R00 | Propojení měděného potrubí vytápění D 15 mm | kus | 2,00000 | | | | |
| 36 | 733161904R00 | Propojení měděného potrubí vytápění D 22 mm | kus | 6,00000 | | | | |
| 37 | 733161907R00 | Propojení měděného potrubí vytápění D 42 mm | kus | 4,00000 | | | | |
| 38 | 733164102RT5 | Montáž potrubí z měděných trubek vytápění D 15 mm | m | 15,00000 | | | | |
| 39 | 733164104RT5 | Montáž potrubí z měděných trubek vytápění D 22 mm | m | 10,00000 | | | | |
| 40 | 733164107RT5 | Montáž potrubí z měděných trubek vytápění D 42 mm | m | 20,00000 | | | | |
| 41 | 196313524 | Trubka měděná polotvrdá, 15 x 1,0 mm | m | 15,00000 | | | | |
| 42 | 196313526 | Trubka měděná polotvrdá, 22 x 1,0 mm | m | 10,00000 | | | | |
| 43 | 19631494.A | Trubka měděná tvrdá, 42 x 1,5 mm | kg | 20,00000 | | | | |
| 44 | 1963302810 | Fitinka d 15 lisovaná | kus | 20,00000 | | | | |
| 45 | 1963302812 | Fitinka d 22 lisovaná | kus | 20,00000 | | | | |

Položkový rozpočet

| | | |
|----|-------------|---|
| S: | 3360-008-03 | MŠ Vizovice, změna účelu užívání klubovny na třídu MŠ |
| O: | SO 01 | Stavební úpravy dotčených prostorů |
| R: | 04 Nab | Vytápění + ZTI |

| P.č. | Číslo položky | Název položky | MJ | Množství | Cena / MJ | Celkem | DPH | Cena s DPH |
|-----------------|---------------|---|--------|----------|-----------|--------|-----|------------|
| 46 | 1963302815 | Fitinka d 42 lisovaná | kus | 20,00000 | | | | |
| 47 | 998733201R00 | Přesun hmot pro rozvody potrubí, výšky do 6 m | % | 1,00000 | | | | |
| Díl: 734 | | Armatury | | | | | | |
| 48 | 734200821R00 | Demontáž armatur se 2závity do G 1/2 | kus | 2,00000 | | | | |
| 49 | 734200823R00 | Demontáž armatur se 2závity do G 6/4 | kus | 2,00000 | | | | |
| 50 | 734209103R00 | Montáž armatur závitových, s 1závitem, G 1/2 | kus | 5,00000 | | | | |
| 51 | 734209113R00 | Montáž armatur závitových, se 2závity, G 1/2 | kus | 1,00000 | | | | |
| 52 | 734209117R00 | Montáž armatur závitových, se 2závity, G 6/4 | kus | 2,00000 | | | | |
| 53 | 551100063 | Kohout kulový 5/4" motýl | kus | 2,00000 | | | | |
| 54 | 551200160 | Hlavice termostatická kapalinová | kus | 1,00000 | | | | |
| 55 | 5512001849 | Armatura termostatická jednobodová 1/2" x EK rohová | kus | 1,00000 | | | | |
| 56 | 28349014 | Dvířka revizní plná rozměr 300 x 300 mm | kus | 1,00000 | | | | |
| 57 | 42260624 | Ventil odvodušňovací automatický 1/2" | kus | 2,00000 | | | | |
| 58 | 5511356971 | Kohout kulový vypouštěcí 1/2" | kus | 2,00000 | | | | |
| 59 | 998734201R00 | Přesun hmot pro armatury, výšky do 6 m | % | 2,00000 | | | | |
| Díl: 735 | | Otopná tělesa | | | | | | |
| 60 | 735111810R00 | Demontáž těles otopných litinových článkových | m2 | 2,00000 | | | | |
| 61 | 735179110R00 | Montáž otopných těles koupelnových (žebříků) | kus | 1,00000 | | | | |
| 62 | 484518112 | Těleso otopné trubkové výška 1820 mm, délka 600 mm | kus | 1,00000 | | | | |
| 63 | 998735201R00 | Přesun hmot pro otopná tělesa, výšky do 6 m | % | 0,00000 | | | | |
| Díl: VN | | Vedlejší náklady | | | | | | |
| 64 | 005121 R | Zařízení staveniště | Soubor | 1,00000 | | | | |
| 65 | 005124010R | Koordinační činnost | Soubor | 1,00000 | | | | |

HARMOGRAM STAVEBNÍCH PRACÍ

MŠ VIZOVICE, ZMĚNA ÚČELU UŽÍVÁNÍ KLUBOVNY NA TŘÍDU MŠ

| měsíce v roce 2024 | červenec | | | | | srpen | | | |
|--|----------|----|----|----|----|-------|----|----|----|
| | 27 | 28 | 29 | 30 | 31 | 32 | 33 | 34 | 35 |
| týdny (kalendářní) | | | | | | | | | |
| Předání staveniště | | → | | | | | | | |
| Bourání konstrukcí | | → | | | | | | | |
| Svislé a kompletní konstrukce | | → | → | | | | | | |
| Úpravy povrchů | | | | | | → | | | |
| Výplně otvorů | | | → | → | | | | | |
| Izolace proti vodě | | | → | | | | | | |
| Konstrukce truhlářské | | | | | | | → | | |
| Konstrukce zámečnické | | | | → | → | → | | | |
| Podlahy z dlaždic a obklady keramické | | | → | → | → | | | | |
| Podlahy povlakové | | | | → | → | | | | |
| Malby a nátěry | | | | | | | → | | |
| Elektromontáže -silnoproud, slaboproud | | | → | → | → | → | | | |
| ZTI | | | → | → | → | → | | | |
| Vytápění | | | → | → | → | → | | | |
| Předání a převzetí díla | | | | | | | | → | |

Předpokládaný termín zahájení: 10.7.2024

Předpokládaný termín dokončení: 14.8.2024