



Vsetínská  
nemocnice

# SMLOUVA O DÍLO

na realizaci akce

„*Budova B2 – Výměna externích výplní na pracovišti COS II.*“

uzavřená dle § 2586 a n. zákona č. 89/2012 Sb., občanský zákoník, ve znění pozdějších předpisů

## 1. SMLUVNÍ STRANY A IDENTIFIKAČNÍ ÚDAJE STAVBY:

- 1.1. Objednatel : **Vsetínská nemocnice a.s.**  
Sídlo : Nemocniční 955, 755 01 Vsetín  
Statutární orgán : Ing. Martin Pavlica, MHA, předseda představenstva  
Ing. Věra Prousková, MBA, členka představenstva  
MUDr. Martin Metelka, MBA, člen představenstva  
*Za společnost jedná předseda představenstva samostatně  
nebo společně alespoň dva členové představenstva.*
- Osoby oprávněné jednat
- a) ve věcech smluvních : Ing. Martin Pavlica, MHA, předseda představenstva  
Ing. Věra Prousková, MBA, členka představenstva  
MUDr. Martin Metelka, MBA, člen představenstva  
*Za společnost jedná předseda představenstva samostatně  
nebo společně alespoň dva členové představenstva.*
- b) ve věcech technických : [REDAKCE] provozní náměstek  
[REDAKCE] investiční referent
- IČO : 26871068  
DIČ : CZ26871068  
Číslo účtu : 2109376609/2700  
Tel. : 571 818 111  
E-mail : [nemocnice@nemocnice-vs.cz](mailto:nemocnice@nemocnice-vs.cz)  
ID Datové schránky : uhugytj
- 1.2. Zhotovitel : **SVĚT OKEN s.r.o.**  
Sídlo : Jasenická 1254, 755 01 Vsetín  
Statutární orgán : Ing. Karel Peltsarszký  
Zapsán v obchodním rejstříku : u Krajského soudu v Ostravě, oddíl C, vložka 20248  
Osoby oprávněné jednat
- a) ve věcech smluvních : [REDAKCE] velkoobchodní oddělení,  
na základě plné moci
- b) ve věcech technických : [REDAKCE] technická podpora, realizace
- IČO : 25831925  
DIČ : CZ25831925  
Číslo účtu : 3423332/0800  
Tel. : +420 734 354 520  
E-mail : [obchod@svet-oken.cz](mailto:obchod@svet-oken.cz)  
ID Datové schránky : xwn5j75

1.3. Objednatel je právnickou osobou a prohlašuje, že má veškerá práva a způsobilost k tomu, aby plnil závazky, vyplývající z uzavřené smlouvy a že neexistují žádné právní překážky, které by bránily či omezovaly plnění jeho závazků.

1.4. Zhotovitel je právnickou osobou a prohlašuje, že má veškerá práva a způsobilost k tomu, aby splnil závazky vyplývající z uzavřené smlouvy a že neexistují žádné právní překážky, které by bránily, či omezovaly plnění jeho závazků a že uzavřením smlouvy nedojde k porušení žádného obecně závazného předpisu. Zhotovitel současně prohlašuje, že se dostatečným způsobem seznámil se záměry objednatele ohledně přípravy a realizace akce specifikované v následujících ustanoveních této smlouvy a že na základě tohoto zjištění přistupuje k uzavření předmětné smlouvy.

1.5. Identifikační údaje akce

Název akce Budova B2 – Výměna externích výplní na pracovišti COS II.

Místo stavby Vsetínská nemocnice a.s., Nemocniční 955,  
755 01 Vsetín  
Budova s místním označením B  
Objekt na parcele č. 3227 v k. ú. 786764 Vsetín

Stavební povolení/ohlášení/územní souhlas

1.6. Investor (objednatel) Vsetínská nemocnice a.s., Nemocniční 955,  
755 01 Vsetín

Technický dozor objednatele : Bude sdělen při předání staveniště

Koordinátor BOZP objednatele : Bude sdělen při předání staveniště

Generální dodavatel stavby : **SVĚT OKEN s.r.o.**, Jasenická 1254, 755 01 Vsetín

Stavbyvedoucí zhotovitele : Bude sdělen při předání staveniště

(fyzická osoba dle zákona č. 283/2021 Sb., ve znění pozdějších předpisů a č. 360/1992 Sb., ve znění pozdějších předpisů)

Osoba oprávněná za objednatele schvalovat  
zjišťovací protokoly, soupisy  
provedených st. prací, dodávek a služeb  
a převímku hotového díla

: 

## 2. PŘEDMĚT SMLOUVY A ROZSAH DÍLA

2.1. Zhotovitel se zavazuje provést a objednateli předat v rozsahu, způsobem, v době a za podmínek sjednaných touto smlouvou dílo s názvem:

### „Budova B2 – Výměna externích výplní na pracovišti COS II.“

(dále jen „dílo“)

a objednatel se zavazuje řádně zhotovené dílo převzít a zaplatit za něj dohodnutou cenu.

2.2. Dílem se rozumí:

2.2.1. kompletní **zhotovení stavby** specifikované zejména:

- soupisem stavebních prací, dodávek a služeb (příloha č. 3 zadávací dokumentace, dále též „soupis prací“)
- touto smlouvou o dílo,
- projektovou dokumentací pro výběr zhotovitele obsahující tyto stavební výkresy:
  - o D.1.0.1 – Pohledy
  - o D.1.2.1 – Půdorys – Nový stav 2.NP

2.3. Zhotovitel odpovídá za to, že dílo bude realizováno v uvedeném rozsahu, kvalitě a s parametry stanovenými touto smlouvou. V rámci zhotovení díla se zhotovitel zavazuje ověřit a zkontrolovat všechny vstupní údaje a podklady předložené objednatelem a na jejich nedostatky neprodleně upozornit. Součástí předmětu smlouvy jsou i práce v této smlouvě výslovně nespecifikované, které jsou však k řádnému provedení díla nezbytné a o kterých zhotovitel vzhledem ke své specifikaci a zkušenostem měl, nebo mohl vědět.

2.4. **Kompletní dodávkou stavby** se rozumí úplné, funkční a bezvadné provedení všech stavebních a montážních prací, včetně dodávek potřebných materiálů, výrobků a konstrukcí nezbytných pro řádné dokončení provozuschopného díla, instalace, provoz a zaškolení, provedení všech činností souvisejících s dodávkou stavebních a montážních prací, jejichž provedení je pro řádné dokončení díla nezbytné.

2.5. Zhotovení díla zahrnuje i:

- 2.5.1. zřízení a odstranění **zařízení staveniště** včetně napojení na technickou infrastrukturu, pokud je to nezbytné.
- 2.5.2. vytvoření výrobní dokumentace, z níž bude prokazatelně patrné, že okna v sestavách splňují jednotlivě požadavek na součinitel prostupu tepla ( $U_w$ ):  $U_w = \max 1,2 \text{ W/m}^2 \cdot \text{K}$ , jinými slovy budou použita taková, kterými zhotovitel prokazuje kvalitu prvků v jeho nabídce.
- 2.5.3. důsledný úklid všech prostor stavby, staveniště a jeho okolí v průběhu i po dokončení stavby,
- 2.5.4. **zachování dopravní obslužnosti** v nezbytném rozsahu a dle možností postupu výstavby okolních objektů a pozemků při realizaci díla,
- 2.5.5. **uvedení všech povrchů a konstrukcí dotčených stavbou do původního stavu** (komunikace, chodníky, zeleň atd.) před dokončením díla,
- 2.5.6. **provedení demolice a demontáže** stávajících zařízení a stavebních konstrukcí, kdy zhotovitelem demolovaný a demontovaný materiál se stává odpadem a zhotovitel jako původce odpadu s ním bude nakládat pouze v souladu se zákonem č. 541/2020 Sb., o odpadech, a jeho prováděcími předpisy,
- 2.5.7. **provedení průběžné likvidace odpadů a obalů** v souladu se zákonem č. 541/2020 Sb., o odpadech, a dalších prováděcích předpisů vč. úhrady poplatků za likvidaci odpadu a doložení dokladů o likvidaci nejpozději při předání a převzetí díla,
- 2.5.8. zajištění **bezpečnosti a ochrany zdraví při práci** v souladu s platnými právními předpisy,
- 2.5.9. zajištění **ochrany životního prostředí** dle platných právních předpisů při provádění díla,
- 2.5.10. zajištění a **kontrola jakosti** provádění díla v souladu s technickými normami,
- 2.5.11. dopravu, nakládku, vykládku a **skladování zboží** a materiálu v místě stavby ve vhodném balení a na vhodném místě,

- 2.5.12. **provedení veškerých právními předpisy předepsaných zkoušek** díla včetně vystavení dokladů o jejich provedení, dále provedení revizí a vypracování **revizních zpráv** dle příslušných právních předpisů a norem ČSN, doložení atestů, certifikátů, prohlášení o shodě dle zákona č. 22/1997 Sb., ve znění pozdějších předpisů a jeho prováděcích předpisů; veškeré dokumenty budou zpracovány v českém jazyce a zhotovitel zajistí jejich předání objednateli,
- 2.5.13. **aktivní spolupráci s technickým dozorem a koordinátorem bezpečnosti a ochrany zdraví při práci** na staveništi a předávání informací bezprostředně souvisejících s výkonem funkce koordinátora,
- 2.5.14. **povinnost mít po celou dobu stavby do doby protokolárního předání a převzetí díla pojištění odpovědnosti za škodu** způsobenou třetí osobě činnostmi zhotovitele.
- 2.6. Objednatel je oprávněn i v průběhu provádění díla požadovat **záměny materiálů a technologií** oproti původně navrženým a sjednaným materiálům a technologiím v soupise prací a zhotovitel je **povinen na tyto záměny přistoupit**. Zhotovitel bude v takovém případě při výběru poddodavatelů přihlížet k doporučení objednatele. V případě, že nově požadované materiály či výrobky jsou prokazatelně dražší než původní, má zhotovitel právo na zvýšení ceny o rozdíl mezi jejich cenami. V případě nahrazení levnějšími výrobky či materiály se cena díla o rozdíl mezi jejich cenami snižuje. Zhotovitel má právo na úhradu veškerých prokazatelně zbytečně vynaložených nákladů, pokud již původní materiál nebo technologii zajistil. Barevné řešení jednotlivých materiálů bude předem odsouhlaseno se zástupci objednatele.

## 2.7. Změny díla

- 2.7.1. **Každá změna rozsahu** díla oproti soupisu prací bude řešena dle této smlouvy.
- 2.7.2. Veškeré práce, které zhotovitel provede nad rozsah předmětu této smlouvy bez předchozího písemného souhlasu objednatele, hradí zhotovitel a nemá nárok na změnu termínu či ceny za dílo. Navíc je v případě požadavku objednatele povinen takové práce v určené lhůtě, jinak bez zbytečného odkladu, odstranit a nahradit objednateli veškerou škodu, která mu tím vznikla.
- 2.7.3. **Objednatel si vyhrazuje právo** před realizací díla nebo v průběhu realizace upravit rozsah, nebo předmět díla, a to zejména z důvodů:
- 2.7.3.1. neprovedení dohodnutých stavebních prací, dodávek a služeb, které byly obsaženy v zadávacích podmínkách a změnou dojde k zúžení předmětu díla (**méněpráce**),
- 2.7.3.2. provedení dodatečných stavebních prací, dodávek a služeb, které nebyly obsaženy v zadávacích podmínkách a změnou dojde k rozšíření předmětu díla (**vícepráce**).
- 2.7.4. Pokud objednatel právo na změnu díla uplatní, je **zhotovitel povinen na změnu rozsahu díla přistoupit**, a to bez změny termínu dokončení díla, pokud cena méněprací nebo víceprací nepřevyšší 20 % ceny díla (bez DPH) sjednané touto smlouvou, nedohodnou-li se smluvní strany jinak.
- 2.7.5. **Změnový list**
- 2.7.5.1. Před vlastním provedením musí být každá vícepráce, dodávka a služba technicky a cenově specifikována ve Změnovém listě a ten odsouhlasen technickým dozorem stavebníka.
- 2.7.5.2. Návrh změnového listu bude zpracován dle vzoru, který bude zhotoviteli předán. Za úplnost a evidenci schválených a číslovaných změnových listů díla odpovídá zhotovitel.
- 2.7.5.3. Změnové listy budou odsouhlaseny objednatelem formou schválení **dotatku ke smlouvě** orgány objednatele. Práce mohou být **zahájeny až po tomto odsouhlasení** objednatelem.
- 2.7.6. **Ocenění víceprací a méněprací**
- 2.7.6.1. Ocenění víceprací a méněprací (prací, dodávek a služeb) bude provedeno s použitím jednotkových cen **Soupisu stavebních prací, dodávek a služeb** (příloha č. 1 této smlouvy).
- 2.7.6.2. Pro práce a dodávky neuvedené v položkovém rozpočtu bude použita položková cena dle aktuálně platné cenové soustavy RTS.



- 2.7.6.3. Soupis prací jednoho stavebního nebo inženýrského objektu, případně provozního souboru, musí splňovat podmínky vyhlášky č. 169/2016 Sb., o stanovení rozsahu dokumentace veřejné zakázky na stavební práce a soupisu stavebních prací, dodávek a služeb s výkazem výměr.
- 2.7.6.4. Pro práce a dodávky neuvedené v cenových soustavách bude dohodnuta individuální kalkulace.
- 2.7.6.5. K hlavním rozpočtovým nákladům není zhotovitel oprávněn připočítat přírážku na podíl vedlejších rozpočtových nákladů, koordinační činnost a jiné přírážky.
- 2.7.6.6. K celkovým nákladům pak bude dopočtena DPH podle předpisů platných v době vzniku zdanitelného plnění.

- 2.8. Zhotovitel je oprávněn použít pro provádění stavebních prací, dodávek a služeb **poddodavatele**.  
2.8.1. Za poddodávku je pro tento účel považována realizace dílčích zakázek stavebních prací jinými subjekty pro zhotovitele.

### 3. TERMÍN PLNĚNÍ

- 3.1. Termín zahájení plnění (předání staveniště): **12.8.2024**
- 3.1.1. Zhotovitel je povinen zahájit plnění dle odstavce 3.1. do **3 dnů** od písemné výzvy objednatele.
- 3.2. Doba realizace od předání a převzetí staveniště: **7 dnů**
- 3.3. Objednatel je oprávněn převzít řádně zhotovené dílo i před termínem plnění.

### 4. CENA DÍLA

- 4.1. Cena díla zahrnuje veškeré náklady potřebné ke zhotovení díla v rozsahu dle čl. 2 a v ostatních ustanoveních této smlouvy. Sjednaná cena obsahuje i předpokládané náklady vzniklé vývojem cen, a to až do termínu protokolárního předání a převzetí řádně dokončeného díla dle této smlouvy.
- 4.2. Smluvní strany se v souladu s ustanovením zákona č. 526/1990 Sb., o cenách, ve znění pozdějších předpisů, dohodly na ceně za řádně zhotovené a bezvadné dílo v rozsahu čl. 2. této smlouvy, která činí:

**912 014,00 Kč (bez DPH)**  
191 522,94 Kč DPH 21 %  
**1 103 536,94 Kč (včetně DPH)**

- 4.3. **Cena díla je stanovena zhotovitelem na oceněného Soupisu stavebních prací, dodávek a služeb, který je součástí jeho nabídky.**
- 4.3.1. **Soupis stavebních prací, dodávek a služeb** slouží k ohodnocení provedených částí díla za účelem fakturace, resp. uplatnění smluvních pokut.
- 4.3.2. Jednotkové ceny uvedené v **Soupisu stavebních prací, dodávek a služeb** jsou cenami **pevnými po celou dobu realizace díla.**
- 4.4. Příslušná sazba daně z přidané hodnoty (DPH) bude účtována dle platných předpisů ČR v době zdanitelného plnění. Za správnost stanovení příslušné sazby daně z přidané hodnoty nese veškerou odpovědnost zhotovitel. V době uzavření smlouvy činí DPH 21%.
- 4.5. Příslušná sazba a výše daně z přidané hodnoty (DPH) a cena s DPH jsou v této smlouvě uvedeny pouze informativně. Na veškerá plnění dle této smlouvy o dílo se vztahuje režim přenesené daňové povinnosti podle §92a zákona č. 235/2004 Sb.
- 4.6. **Cena díla** podle odst. 4.2 je cenou nejvýše přípustnou a může být změněna jen z níže uvedených důvodů:

- a) před nebo v průběhu realizace díla dojde ke **změnám daňových předpisů** majících vliv na cenu díla; v takovém případě bude cena upravena dle sazeb daně z přidané hodnoty platných ke dni zdanitelného plnění,
- b) v případě **víceprací**, služeb a dodávek požadovaných objednatelem a neobsažených v zadávací dokumentaci,
- c) v případě **méněprací**.

## 5. PLATEBNÍ PODMÍNKY

- 5.1. Faktura bude vystavena dle skutečně provedených stavebních prací, dodávek a služeb na základě objednatelem schváleného zjišťovacího protokolu a soupisu provedených stavebních prací, dodávek a služeb s využitím cenových údajů položkového rozpočtu zhotovitele (příloha č. 1) pro ocenění dokončených částí díla.
- 5.2. Faktura bude vystavena po dokončení všech prací a předání celého díla objednateli.
- 5.3. Objednatel neposkytuje zhotoviteli žádné zálohy.
- 5.4. Faktura musí mít náležitosti daňového dokladu podle zákona o DPH a dále
  - 5.4.1. faktura za práce spadající do režimu přenesené daňové povinnosti musí být vystavena v souladu s ustanoveními §92a - §92e zákona o DPH. Faktura musí zároveň obsahovat sdělení, že „daň odvede zákazník“ (objednatel), tedy že je faktura vystavena v režimu přenesené daňové povinnosti.
- 5.5. **Soupis provedených prací, dodávek a služeb a zjišťovací protokoly:**
  - 5.5.1. Přílohou faktury musí být odsouhlasený soupis provedených stavebních prací, dodávek a služeb podepsaný TDS a zjišťovací protokol. Faktura bude před jejich úhradou odsouhlasena TDS.
  - 5.5.2. **Objednatel prostřednictvím TDS provede kontrolu** správnosti každého soupisu provedených prací, dodávek a služeb a zjišťovacího protokolu **do 4 kalendářních dnů** od jejich předložení.
    - 5.5.2.1. Pokud objednatel (TDS) nemá k předloženému soupisu provedených stavebních prací, dodávek a služeb a zjišťovacímu protokolu výhrady, vrátí je potvrzené zpět zhotoviteli neprodleně po provedení kontroly.
    - 5.5.2.2. V opačném případě objednatel prostřednictvím TDS **vrátí** soupis stavebních prací, dodávek a služeb a zjišťovací protokol **ve lhůtě 4 kalendářních dnů** od jejich předložení s uvedením výhrad k přepracování zhotoviteli.
    - 5.5.2.3. Zhotovitel je povinen předložit opravený soupis stavebních prací, dodávek a služeb a zjišťovací protokol objednateli opět prostřednictvím TDS **do 3 kalendářních dnů** od jejich vrácení k přepracování.
- 5.6. **Objednatelem schválený soupis provedených prací je součástí faktury. Bez tohoto soupisu je faktura neúplná.**
- 5.7. **Fakturace:**
  - 5.7.1. Splatnost faktury je **30 dnů** ode dne jejího prokazatelného doručení do sídla objednatele. V pochybnostech se má za to, že faktura byla doručena do sídla objednatele třetí den ode dne odeslání.
  - 5.7.2. Je-li **oprávněnost fakturované částky** nebo její části objednatelem **zpochybněna**, je objednatel povinen tuto skutečnost **do 4 kalendářních dnů** písemně oznámit a vrátit nesprávně vystavenou fakturu zhotoviteli s uvedením důvodu nesprávnosti. Zhotovitel je v tomto případě povinen vystavit novou fakturu. Vystavením nové faktury běží **nová lhůta splatnosti** dle odst. 5.7.1. Zhotovitel bere na vědomí, že v případě oprávněného vrácení faktury nemá nárok na smluvní pokutu dle čl. 14 této smlouvy.

5.7.3. Cena za dílo nebo jeho dílčí část je uhrazena dnem odepsání příslušné částky z účtu objednatele ve prospěch účtu zhotovitele.

## 6. SPOLUPŮSOBENÍ OBJEDNATELE, VÝCHOZÍ PODKLADY

- 6.1. **Objednatel je povinen** v rámci svého spolupůsobení bezplatně zhotoviteli předat a zhotovitel je povinen převzít ke dni podpisu smlouvy o dílo:
- 6.1.2. jméno TDS a koordinátora BOZP - personální zastoupení a oprávnění,
- 6.2. Objednatel je dále v rámci svého spolupůsobení povinen zhotoviteli předat:
- 6.2.1. staveniště v termínu dle článku 3
- 6.3. Objednatel odpovídá za to, že doklady, které zhotoviteli předal nebo předá, jsou bez právních vad a neporušují práva třetích osob.

## 7. STAVENIŠTĚ

- 7.1. Staveništěm se rozumí **prostor pro stavbu a pro zařízení staveniště**. Objednatel předá staveniště zhotoviteli v termínu dle této smlouvy o dílo, nedohodnou-li se smluvní strany jinak. O jeho předání a převzetí vyhotoví smluvní strany podrobný **písemný zápis – protokol**. Předání a převzetí staveniště bude zaznamenáno i ve stavebním deníku.
- 7.2. Zhotovitel je povinen zajistit staveniště a stavbu tak, aby nedošlo k ohrožování, nadměrnému nebo zbytečnému obtěžování okolí stavby, ke znečišťování komunikace, vod a k porušení ochranných pásem, při plném respektování ochrany životního prostředí a majetku třetích osob v zájmovém území.
- 7.3. Vzhledem k charakteru staveniště, uvnitř objektu v areálu Vsetínské nemocnice, je zhotovitel povinen provádět práce s ohledem na zdravotnický a ostatní provoz v areálu nemocnice i na provoz v budově, který nebude v době realizace díla přerušen.
- 7.4. Zhotovitel je povinen na své náklady jako součást díla:
- 7.4.1. Zabezpečit řádnou ochranu všech prostor staveniště, kterého součástí jsou také:
- 7.4.1.1. stávající konstrukce stavby, které nebudou stavebně upravovány, před poškozením a zničením,
- 7.4.1.2. vlastní realizované práce po celou dobu jejich provádění,
- 7.4.1.3. veškeré výrobky, nářadí a materiály, které dopravil na stavbu,
- 7.4.2. vybudovat provozní, sociální a případně i výrobní zařízení staveniště v potřebném rozsahu.
- 7.5. Zařízení staveniště zabezpečuje zhotovitel v souladu se svými potřebami a v souladu s požadavky objednatele.
- 7.6. Zhotovitel se zavazuje dbát pokynů objednatele, udržovat na převzatém staveništi, výjezdech z něj, přilehlých chodnících a přenechaných inženýrských sítích **pořádek a čistotu** a je povinen denně odstraňovat odpady, nečistoty a stavební suť vzniklé jeho pracemi, a to na své náklady a na nebezpečí.
- 7.7. Zhotovitel odpovídá za škodu způsobenou porušením inženýrských sítí v případě, kdy mu objednatel před zahájením stavebních prací předá dokumentaci o inženýrských sítích vedoucích staveništěm.
- 7.8. Zhotovitel zajistí, aby se vznikajícími odpady bylo nakládáno způsobem, který je v souladu s ustanoveními zákona č. 541/2020 Sb., o odpadech, v platném znění, vč. jeho prováděcích předpisů v platném znění.
- 7.9. Při odchodu pracovníků zhotovitele ze stavby musí být denně staveniště uklizeno. V případě neplnění této podmínky zajistí vyklizení a pořádek na staveništi objednatel a náklady s tím spojené vyúčtuje zhotovitel samostatnou fakturou zhotoviteli.

- 7.10. Zhotovitel je povinen odstranit zařízení staveniště a **staveniště vyklidit do 3 pracovních dnů** ode dne protokolárního předání a převzetí díla objednatelem, nebude-li smluvními stranami při přejímacím řízení dohodnuto jinak.

## 8. PODMÍNKY PROVÁDĚNÍ DÍLA

- 8.1. Objednatel po uzavření této smlouvy seznámí zhotovitele s osobou pověřenou výkonem funkce TDS a koordinátora BOZP dle zákona č. 309/2006 Sb., kterým se upravují další požadavky bezpečnosti a ochrany zdraví při práci v pracovněprávních vztazích a o zajištění bezpečnosti a ochrany zdraví při činnosti nebo poskytování služeb mimo pracovněprávní vztahy. Pokud v průběhu stavby dojde ke změně této osoby, je objednatel povinen na toto zhotovitele písemně upozornit.
- 8.2. Zhotovitel je povinen umožnit výkon TDS a koordinátora BOZP.
- 8.3. Zhotovitel je povinen jmenovat osobu, která bude odborně řídit provádění stavby (stavbyvedoucí) v souladu se zákonem č. 283/2021 Sb., o územním plánování a stavebním řádu (dále jen zákon č.283/2021 Sb.) a písemně objednateli oznámit, kdo je **stavbyvedoucí, příp. jeho zástupce. Stavbyvedoucí musí být přítomen na stavbě dle potřeby, ideálně však po celou dobu výstavby až do odstranění vad a nedodělků zjištěných v rámci přejímacího řízení.**
- 8.4. Stavební deník (dále jen SD):
- 8.4.1. Zhotovitel povede ode dne převzetí staveniště SD. Tento deník je zhotovitel povinen vést ve smyslu zákona č. 283/2021 Sb. a jeho prováděcích předpisů.
- 8.4.2. K zápisům TDS je zhotovitel povinen se písemně vyjádřit do 5 pracovních dnů, jinak se má za to, že s uvedeným zápisem souhlasí.
- 8.4.3. K zápisům zhotovitele je TDS povinen se písemně vyjádřit do 5 pracovních dnů, jinak se má za to, že s uvedeným zápisem souhlasí.
- 8.4.4. Zápisy v SD se nepovažují za změnu smlouvy, ale slouží jako podklad pro vypracování případných změnových listů a dodatků ke smlouvě.
- 8.5. Zhotovitel je povinen vždy písemně vyzvat TDS stavby minimálně 3 dny předem (zápisem do SD a současně e-mailem) k prověření všech prací, které budou v dalším pracovním postupu zakryty nebo se stanou nepřístupnými (izolace proti vodě, armatury, základové konstrukce apod.). Jestliže se technický dozor stavebníka k prověření prací nedostaví do **3 dnů**, ačkoliv byl k tomu řádně vyzván, je povinen hradit náklady dodatečného odkrytí. Zjistí-li se však, že práce byly provedeny vadně, nese náklady dodatečného odkrytí zhotovitel.
- 8.6. Zhotovitel je povinen průběžně ode dne předání staveniště až do doby protokolárního předání a převzetí díla pořizovat **fotodokumentaci postupu stavebních a zejména zakrývaných prací.**
- 8.7. Zhotovitel odpovídá za to, že v rámci provádění prací dle této smlouvy **nepoužije žádný materiál**, o kterém je v době užití známo, že je **škodlivý**, včetně materiálů, o nichž by měl zhotovitel na základě svých odborných znalostí vědět, že jsou škodlivé. Zhotovitel se zavazuje, že k realizaci díla nepoužije materiály, které nemají požadovanou certifikaci či předepsaný průvodní doklad, je-li to pro jejich použití nezbytné podle příslušných předpisů.

## 9. PROVÁDĚNÍ DOZORU NAD PLNĚNÍM PŘEDMĚTU SMLOUVY A BEZPEČNOSTÍ A OCHRANOU ZDRAVÍ PŘI PRÁCI NA STAVENIŠTI

- 9.1. Zhotovitel bude ve věcech plnění předmětu této smlouvy aktivně **spolupracovat** s objednatelem, technickým dozorem stavebníka, koordinátorem.
- 9.2. Smluvní strany se dohodly na organizování **kontrol** stavby dle průběhu a potřeb stavby.
- 9.3. **TDS a koordinátor BOZP jsou** oprávněni vykonávat na stavbě dozor nad dodržováním požadované kvality prací i bezpečností a ochranou zdraví při práci na staveništi a jsou

oprávnění, pokud není dostupný stavbyvedoucí zhotovitele, **zastavit práce** v případech, kdy zejména:

- hrozí nebezpečí vzniku majetkové škody,
- je ohroženo zdraví a bezpečnost zaměstnanců nebo jiných osob,
- je ohrožena bezpečnost stavby,
- hrozí zhoršení požadované kvality celku i dílčích částí stavby.

#### 9.4. Bezpečnost a ochrana zdraví při práci na staveništi:

9.4.1. **Povinností zhotovitele je důsledné zajištění bezpečnosti a ochrany zdraví při práci v souladu s platnými právními předpisy, zejména zákoníkem práce, zákonem č. 309/2006 Sb., a prováděcími předpisy, hygienickými předpisy, bezpečnostními opatřeními na ochranu lidí a majetku,**

9.4.2. Zhotovitel je povinen poskytnout v souladu s § 16 písm. b) zákona č. 309/2006 Sb. **koordinátorovi součinnost** potřebnou pro plnění jeho úkolů po celou dobu realizace stavby a působit v aktivní spolupráci s koordinátorem BOZP při práci na staveništi a neprodleně poskytnout jakoukoli informaci související s výkonem funkce koordinátora BOZP,

9.4.3. Zhotovitel zajistí průběžně vlastní kontrolu dodržování bezpečnostních předpisů všech pracovníků při realizaci díla a pokynů koordinátora. Současně bere na vědomí povinnost všech osob nosit na staveništi ochrannou přilbu, reflexní vestu, pracovní obuv a ostatní nutné ochranné pomůcky. Výjimky může povolit pouze v odůvodněných případech stavbyvedoucí zhotovitele. O udělení výjimky musí být proveden záznam v SD.

### 10. PŘEDÁNÍ A PŘEVZETÍ DÍLA, PROVEDENÍ ZKOUŠEK

10.1. Zhotovitel splní svou povinnost zhotovit dílo jeho řádným a **včasným dokončením** a předáním objednateli jako celku a odstraněním všech vad a nedodělků zjištěných v rámci přejímacího řízení. Objednatel je oprávněn řádně provedené dílo převzít jako celek nebo po jednotlivých dílčích plněních. Toto právo je splněno **podpisem protokolu** o předání a převzetí díla nebo dílčího plnění oprávněnými zástupci objednatele a zhotovitele. Objednatel je oprávněn převzít řádně zhotovené dílo, nebo jeho část i před termínem plnění.

#### 10.2. Přejímací řízení:

10.2.1. Zhotovitel zápisem v SD učiněném minimálně **2 pracovní dny předem** písemně oznámí datum dokončení díla a současně **vyzve objednatele k převzetí** díla nebo dílčího plnění. Objednatel je povinen zahájit přejímací řízení nejpozději do **3 pracovních dnů** od data určeného v učiněné výzvě, pokud objednatel nevyužije svého práva daného mu touto smlouvou dílo nepřevzít před sjednaným termínem plnění. Pokud se při přejímacím řízení prokáže, že dílo nebo jeho dílčí část není dokončeno, je zhotovitel povinen dílo dokončit v **náhradní lhůtě** stanovené objednatelem a objednateli uhradit veškeré náklady spojené s opakovaným předáním a převzetím díla.

10.2.2. Přejímací řízení je **ukončeno podpisem protokolu** o předání a převzetí díla jako celku (nebo stavebního objektu) objednatelem. Nedílnou součástí protokolu jsou přílohy včetně **soupisu vad a nedodělků s termíny odstranění**. Dílo, které není řádně dokončeno, **není objednatel povinen převzít**. Za nedokončené dílo se považuje dílo i v případě, že dosažené výsledky nebudou odpovídat hodnotám a kritériím uvedeným, platným právním předpisům včetně technických norem a této smlouvě.

10.2.3. Nedohodnou-li se smluvní strany v rámci přejímacího řízení jinak, **vyhotoví protokol** o předání a převzetí díla **zhotovitel**.

10.2.4. Odmítne-li objednatel řádně a včas zhotovené dílo převzít nebo **nedojde-li k dohodě o předání** a převzetí díla, sepíší strany o tom zápis, v němž uvedou svá stanoviska. Zhotovitel není v prodlení, jestliže objednatel odmítl bezdůvodně převzít řádně zhotovené dílo.



- 10.3. Před předáním díla je povinen zhotovitel zajistit závěrečnou kontrolní prohlídku stavby za účasti TDS. Ze závěrečné prohlídky bude vyhotoven protokol, ve kterém bude uveden seznam vad a nedodělků a termín jejich odstranění.

## 11. VLASTNICKÁ PRÁVA A NEBEZPEČÍ ŠKODY NA DÍLE

- 11.1. **Od počátku je vlastníkem stavby** v souladu s § 2599 odst. 1 občanského zákoníku **Zlínský kraj, třída Tomáše Bati 21, 760 01 Zlín**. Veškerá zařízení, materiál apod. jsou do doby, než se stanou pevnou součástí díla, ve vlastnictví zhotovitele.
- 11.2. Zhotovitel nese nebezpečí škody na díle až do doby protokolárního předání a převzetí díla jako celku objednatel. Zhotovitel nese do doby protokolárního předání a převzetí díla nebezpečí škody (ztráty) na veškerých materiálech, hmotách a zařízeních, které používá a použije k provedení díla.
- 11.3. Zhotovitel předloží před podpisem smlouvy objednateli originál nebo úředně ověřenou kopii pojistné smlouvy (případně pojistný certifikát), z níž je zřejmé, že má sjednáno **pojištění odpovědnosti za škodu způsobenou třetí osobě** u pojišťovny ČSOB Pojišťovna, a.s. člen holdingu ČSOB (*Pozn. Může být/bude doloženo zhotovitelem nejpozději před podpisem smlouvy*) s limitem pojistného plnění ve výši minimálně **750 000,- Kč**. Zhotovitel se zavazuje udržovat toto pojištění v limitu pojistného plnění dle předchozí věty v platnosti a účinnosti po celou dobu provádění díla až do doby jeho protokolárního předání a převzetí objednatel.

## 12. ODPOVĚDNOST ZA VADY, ZÁRUČNÍ PODMÍNKY

- 12.1. Zhotovitel poskytuje objednateli záruku, že veškeré dodané zařízení a materiály, provedené stavební a montážní práce a poskytnuté služby **budou prosty jakýchkoliv vad** (tj. provedené opravy) a zhotovitel bez zbytečného prodlení a na své vlastní náklady provede znovu tyto činnosti a dodá znovu ty části díla nebo opraví své činnosti a části díla v míře potřebné k odstranění vad.
- 12.2. Dílo má **vady**, jestliže jeho provedení neodpovídá výsledku určenému ve smlouvě, popř. má takové vlastnosti, které mít nesmí nebo má takové vlastnosti, které brání řádnému a efektivnímu užívání díla k účelu, ke kterému je určeno.
- 12.3. Zhotovitel odpovídá za vady, které dílo má v době jeho předání a které jsou uvedeny v protokolu o předání a převzetí díla, popřípadě v příloze k tomuto protokolu (**vady zjevné**).
- 12.4. Zhotovitel dále odpovídá za vady, vzniklé po předání a převzetí díla, které vznikly porušením právních povinností zhotovitele vč. vad skrytých.
- 12.5. Zhotovitel odpovídá za to, že předmět díla má **v době jeho předání** objednateli a **po dobu záruční doby** bude mít vlastnosti stanovené obecně závaznými předpisy, závaznými ustanoveními zejména českých technických norem, popřípadě vlastnosti obvyklé, dále za to, že dílo nemá právní vady, je kompletní, splňuje určenou funkci a odpovídá požadavkům sjednaným ve smlouvě. V případě výskytu jakýchkoli vad zhotovitel bez zbytečného prodlení a na své vlastní náklady provede znovu ty činnosti, dodá znovu části díla nebo opraví své činnosti a části díla v míře potřebné k odstranění vad.
- 12.6. Záruční doba na dílo jako celek začíná běžet ode dne podpisu protokolu o předání a převzetí díla jako celku, a to v délce **60 měsíců**. Záruční doba neběží po dobu, po kterou nemůže objednatel dílo užívat pro vady, za které odpovídá zhotovitel.
- 12.7. **V případě opravy** nebo výměny vadných částí díla se záruční doba díla nebo jeho části **prodlouží o dobu**, během které nemohlo být dílo nebo jeho část v důsledku zjištěné vady užíváno. Na tyto lokální opravy nebo na nově dodané části díla poskytne zhotovitel **záruku ve stejné délce**, jaká by se na tyto části vztahovala v den podpisu protokolu o předání a převzetí díla.
- 12.8. Za závady vzniklé v důsledku nedodržení návrhu provozního řádu, návodů k obsluze či nedodržením obvyklých způsobů užívání či za závady způsobené nesprávnou údržbou nebo zanedbáním údržby a oprav zhotovitel nenese odpovědnost. Záruka zaniká provedením zásadních změn a úprav bez souhlasu zhotovitele, popř. i provedením oprav objednatel či

uživatel, pokud nepůjde o opravy drobné, nevyžadující zvláštní kvalifikaci nebo opravy havarijní, které byly způsobeny vadami, za něž zhotovitel neodpovídá.

- 12.9. Zhotovitel je povinen účastnit se na výzvu TDS nebo objednatele kontroly technického stavu stavby a jejích částí během záruční doby. Kontrolní prohlídky se musí zúčastnit stavbyvedoucí, pokud je to z objektivních důvodů možné.

### 13. REKLAMACE

- 13.1. Jestliže objednatel zjistí během záruční doby jakékoli vady u dodaného díla nebo jeho části a zjistí, že dílo neodpovídá smluvním podmínkám, sdělí zjištěné vady **bez zbytečného odkladu** písemně zhotoviteli (**reklamace**). V reklamaci budou shledané vady popsány. Reklamaci lze uplatnit do posledního dne záruční doby, přičemž i reklamace odeslaná objednatelem v poslední den záruční doby se považuje za včas uplatněnou.

Zhotovitel **potvrdí** objednateli formou e-mailu, datovou zprávou do datové schránky nebo listinnou podobou přijetí reklamace a **do 30 pracovních dnů** od obdržení reklamace začne s odstraňováním vad, nedohodnou-li se smluvní strany písemně jinak. Bez ohledu na to, zda bylo možné zjistit vadu již dříve, je zhotovitel povinen vadu **v co možná nejkratší technicky obhajitelné lhůtě odstranit**, nebude-li dohodnuto jinak, a to buď opravou, nebo výměnou vadných částí zařízení za části nové. Odstranění vad bude provedeno na vlastní náklady zhotovitele. Nedojde-li mezi oběma smluvními stranami k dohodě o termínu odstranění reklamované vady, platí, že vada musí být odstraněna **nejpozději do 30 dnů** ode dne uplatnění reklamace.

- 13.2. O odstranění reklamované vady sepíše smluvní strany **protokol**, ve kterém objednatel potvrdí odstranění vady včetně termínu, nebo uvede důvody, pro které odmítá opravu převzít.
- 13.3. V případě, že zhotovitel **do 30 pracovních dnů nezahájí** odstraňování vad a tyto ve stanovených, popř. dohodnutých lhůtách neodstraní, je objednatel oprávněn vadu po předchozím oznámení zhotoviteli odstranit sám nebo ji nechat odstranit, a to **na náklady zhotovitele**, aniž by tím omezil svá práva, která mu přísluší na základě záruky a zhotovitel je povinen nahradit objednateli náklady s tím spojené.
- 13.4. **Zhotovitel neodpovídá za vady**, které byly způsobeny po převzetí díla objednatelem jeho nesprávným jednáním nebo nesprávným jednáním třetích osob, či neodvratitelnými událostmi bez zapříčinění zhotovitele. Zhotovitel neodpovídá za vady způsobené postupem podle nevhodných pokynů, dodané mu objednatelem, jestliže zhotovitel na nevhodnost těchto pokynů písemně upozornil a objednatel na jejich dodržení písemně trval.

### 14. SMLUVNÍ SANKCE

- 14.1. Zhotovitel zaplatí objednateli smluvní pokutu **ve výši 40 000,-Kč** za každý započatý kalendářní den **prodlení s předáním díla oproti termínu dokončení díla dle této smlouvy**.
- 14.2. Zhotovitel zaplatí objednateli smluvní pokutu za **prodlení s odstraňováním vad** a nedodělků zjištěných v rámci převjímacího řízení nebo závěrečné kontrolní prohlídky stavby **ve výši 2 000,- Kč** za každou vadu a započatý kalendářní den prodlení s odstraněním vady.
- 14.3. Zhotovitel zaplatí objednateli smluvní pokutu za prodlení s termínem **nastoupení k odstranění reklamovaných vad** v záruční době **ve výši 3 000,- Kč** za každou vadu a kalendářní den prodlení.
- 14.4. Zhotovitel zaplatí objednateli smluvní pokutu za prodlení s **odstraněním reklamované vady** v dohodnuté lhůtě **ve výši 3 000,- Kč** za každou vadu a započatý kalendářní den prodlení od dohodnutého termínu odstranění vady.
- 14.5. Zhotovitel zaplatí objednateli smluvní pokutu za **včas nevyklizené staveniště** **ve výši 10 000,- Kč** za každý započatý kalendářní den prodlení.
- 14.6. Zhotovitel zaplatí objednateli smluvní pokutu za prodlení s termínem nastoupení k **odstranění havárie** v záruční době **ve výši 10 000,- Kč** za každých započatých 24 hodin od nahlášení havárie.

- 14.7. Zhotovitel zaplatí objednateli smluvní pokutu za prodlení s **odstraněním havárie** v dohodnuté lhůtě **ve výši 10 000,- Kč** za každých započatých 24 hodin prodlení s odstraněním havárie.
- 14.8. Zhotovitel zaplatí objednateli smluvní pokutu za neprovedení důsledného úklidu všech prostor stavby, staveniště a jeho okolí v průběhu stavby 1 000,- Kč za každý takový neprovedený den úklidu a 10 000,- Kč za každý den po dokončení stavby, dokud není úklid proveden.
- 14.9. Zhotovitel zaplatí objednateli smluvní pokutu za prodlení s předáním pojistné smlouvy na odpovědnost za škodu způsobenou třetí osobě dle odst. 11.3. této smlouvy, a to ve výši 2000,- Kč za každý den prodlení.
- 14.10. Objednatel zaplatí zhotoviteli za prodlení s úhradou úplné faktury, oprávněně vystavené po splnění podmínek stanovených touto smlouvou a doručené objednateli, smluvní pokutu ve výši 0,05% z dlužné částky za každý den prodlení.
- 14.11. Smluvní strany se dohodly na možnosti **zápočtu pohledávky** objednatele na zaplacení smluvní pokuty a náhrady škody na splatné i nesplatné pohledávky zhotovitele za objednatelem.
- 14.12. **Zaplacením** jakékoli smluvní pokuty dle této smlouvy, **není dotčeno právo** oprávněné strany na **náhradu škody** způsobené porušením povinností dle této smlouvy ve výši přesahující uhrazenou smluvní pokutu.

## 15. UKONČENÍ SMLOUVY

- 15.1. Tato smlouva zanikne **splněním závazku** dle ustanovení § 1908 občanského zákoníku nebo před uplynutím lhůty plnění z důvodu podstatného porušení povinností smluvních stran - jednostranným právním úkonem, tj. **odstoupením od smlouvy**. Dále může tato smlouva zaniknout dohodou smluvních stran. Návrh na zánik smlouvy dohodou je oprávněna vystavit kterákoliv ze smluvních stran.
- 15.2. Kterákoliv smluvní strana je **povinna písemně oznámit druhé straně, že poruší své povinnosti** plynoucí ze závazkového vztahu. Také je povinna oznámit skutečnosti, které se týkají podstatného zhoršení výrobních poměrů, majetkových poměrů, v případě zhotovitele pak i kapacitních či personálních poměrů, které by mohly mít i jednotlivě negativní vliv na plnění jeho povinností plynoucích z předmětné smlouvy. Je tedy povinna druhé straně oznámit povahu překážky vč. důvodů, které jí brání nebo budou bránit v plnění povinností a o jejich důsledcích. Oznámení musí být učiněno **písemně** bez zbytečného odkladu poté, kdy se oznamující strana o překážce dozvěděla nebo při náležitě péči mohla dozvědět. Lhůtou bez zbytečného odkladu se rozumí **3 dny**. Oznámením se oznamující strana nezbujuje svých závazků ze smlouvy nebo povinností plynoucích z obecně závazných předpisů. Jestliže tuto povinnost oznamující strana nesplní, nebo není druhé straně zpráva doručena včas, má druhá strana nárok na náhradu škody, která jí tím vzniká a nárok na odstoupení od smlouvy.
- 15.3. **Odstoupení od smlouvy** musí strana odstupující oznámit druhé straně **písemně bez zbytečného odkladu** poté, co se dozvěděla o podstatném porušení smlouvy. Lhůta pro doručení písemného oznámení o odstoupení od smlouvy se stanovuje pro obě strany na **5 dnů** ode dne, kdy jedna ze smluvních stran zjistila podstatné porušení smlouvy. V oznámení o odstoupení musí být uveden důvod, pro který strana od smlouvy odstupuje, a přesná citace toho bodu smlouvy, který jí k takovému kroku opravňuje. Bez těchto náležitostí je odstoupení od smlouvy neplatné.
- 15.4. Stanoví-li strana oprávněná pro dodatečné plnění výslovně určenou lhůtu, vzniká jí právo odstoupit od smlouvy až po uplynutí této dodatečně stanovené lhůty. Jestliže však strana, která je v prodlení, prohlásí, že svůj závazek nesplní, může strana oprávněná odstoupit od smlouvy před uplynutím lhůty dodatečného plnění, kterou stanovila, a to i v případě, že budoucí porušení smlouvy by nebylo podstatné.
- 15.5. **Za podstatné porušení smlouvy** opravňující **objednatele** odstoupit od smlouvy mimo ujednání uvedená v jiných člancích této smlouvy je považováno:
- prodlení zhotovitele** se zahájením prací na realizaci díla **delší než 1 kalendářní den**
  - prodlení zhotovitele s ukončením** realizace díla **delší než 2 kalendářní dny**
  - případy, kdy zhotovitel provádí dílo **v rozporu se zadáním** objednatele a zhotovitel přes písemnou výzvu objednatele nedostatky neodstraní

- d) **neposkytnutí náležitě součinnosti** zhotovitele technickému dozoru objednatele, autorskému dozoru nebo koordinátorovi bezpečnosti práce i přes písemné upozornění objednatele
  - e) **neumožnění kontroly** provádění díla a postupu prací na něm
  - f) **byl-li podán insolvenční návrh na zahájení insolvenčního řízení vůči majetku zhotovitele, nebo probíhá-li insolvenční řízení v němž je řešen úpadek nebo hrozící úpadek zhotovitele, a dále likvidace podniku nebo prodej podniku zhotovitele.**
- 15.6. **Podstatným porušením smlouvy opravňujícím zhotovitele odstoupit od smlouvy je:**
- a) **prodlení objednatele s předáním staveniště** a zařízení staveniště větší jak 30 kalendářních dnů od smluvně potvrzeného termínu
  - b) **trvá-li přerušení prací** ze strany objednatele déle jak 10 dnů.
- 15.7. Objednatel je oprávněn odstoupit od smlouvy, pokud při provádění díla zhotovitel opakovaně (tj. více než 2x) porušuje své povinnosti vyplývající z této smlouvy nebo z právních či technických předpisů.
- 15.8. Objednatel je oprávněn odstoupit od smlouvy též v případě, že zhotovitel provádí dílo takovým způsobem, že se lze oprávněně domnívat, že jsou porušovány dané či zavedené technologické postupy, což může mít za následek, že dílo nebude zhotoveno v jakosti obvyklé nebo očekávané.
- 15.9. Objednatel si před odstoupením od smlouvy může vyžádat vyjádření TDS, v takovém případě bude toto vyjádření součástí oznámení o odstoupení od smlouvy, kterým objednatel oznamuje odstoupení zhotoviteli.
- 15.10. **Důsledky odstoupení od smlouvy:**
- 15.10.1. Smlouva zaniká odstoupením od smlouvy, tj. doručením projevu vůle o odstoupení druhému účastníkovi. Odstoupení od smlouvy se však **nedotýká nároku na náhradu škody**, ledaže důvodem vzniku škody byly okolnosti, které je možno v souladu s touto smlouvou považovat za "vyšší moc", a smluvních pokut vzniklých porušením smlouvy; odstoupení od smlouvy se nedotýká ani řešení sporů mezi smluvními stranami a jiných ustanovení této smlouvy, která podle projevené vůle stran nebo vzhledem ke své povaze mají trvat i po ukončení smlouvy. Je-li však smluvní pokuta závislá na délce prodlení, nenarůstá její výše po zániku smlouvy.
- 15.10.2. **Zhotovitelovy závazky**, pokud jde o jakost, odstraňování vad a nedodělků, a také záruky za jakost prací, které byly zhotovitelem provedeny do doby jakéhokoliv odstoupení od smlouvy, **platí i po takovém odstoupení**, a to pro tu část díla, kterou zhotovitel do takového odstoupení realizoval.
- 15.10.3. Odstoupí-li některá ze stran od této smlouvy na základě ujednání z této smlouvy vyplývajících, smluvní strany **vypořádají své závazky** z předmětné smlouvy takto:
- zhotovitel provede **soupis všech provedených prací** a činností oceněných způsobem, kterým je stanovena cena díla;
  - zhotovitel provede finanční vyčíslení provedených prací, poskytnutých záloh a zpracuje **"dílčí" konečnou fakturu**;
  - zhotovitel vyzve objednatele k **"dílčímu předání díla"** a objednatel je povinen do 3 dnů od obdržení výzvy zahájit **"dílčí přejímací řízení"**;
  - objednatel uhradí zhotoviteli práce provedené do doby odstoupení od smlouvy na základě vystavené faktury.
- 15.10.4. V případě, že nedojde mezi zhotovitelem a objednatelem dle výše uvedeného postupu ke shodě a písemné dohodě, bude postupováno dle čl. 16 této smlouvy.

## 16. SPORY

- 16.1. Jakýkoliv spor vzniklý z této smlouvy, pokud se jej nepodaří urovnat jednáním mezi smluvními stranami, bude projednán a rozhodnut k tomu věcně a místně příslušným **soudem** dle příslušných ustanovení občanského soudního řádu.

## 17. DODATKY A ZMĚNY SMLOUVY

- 17.1. Tuto smlouvu lze měnit, doplnit **pouze písemnými průběžně číslovanými smluvními dodatky**, jež musí být jako takové označeny a potvrzeny oběma stranami smlouvy. Tyto dodatky podléhají témuž smluvnímu režimu jako tato smlouva.

## 18. ROZHODNÉ PRÁVO

- 18.1. Smluvní vztah upravený touto smlouvou se řídí a vykládá dle zákonů účinných v České republice.

## 19. ZÁVĚREČNÁ USTANOVENÍ

- 19.1 Smluvní strany se dohodly, že Vsetínská nemocnice a.s. v zákonné lhůtě odešle smlouvu k řádnému uveřejnění do registru smluv vedeného Ministerstvem vnitra ČR.
- 19.2 Zhotovitel **nesmí převádět** plně ani zčásti své **závazky ani práva a povinnosti**, které má plnit podle této smlouvy, aniž by předem obdržel od objednatele písemný souhlas s převodem. To se netýká práv a povinností vyplývajících ze Smluv o dílo uzavřených mezi zhotovitelem a jeho poddodavateli díla.
- 19.3 Tato smlouva nabývá platnosti dnem uzavření smlouvy, tj. dnem podpisu obou smluvních stran, nebo osobami jimi zmocněnými. Tato smlouva nabývá účinnosti dnem jejího uveřejnění v registru smluv dle § 6 zákona č. 340/2015 Sb., o zvláštních podmínkách účinnosti některých smluv, zveřejňování těchto smluv a registru smluv, v platném znění.
- 19.4 Podpisem této smlouvy zhotovitel bezvýhradně souhlasí se zveřejněním informací o veřejné zakázce, a to i v případě, že obsahuje zákonem chráněné informace (např. osobní údaje), a to zejména se zveřejněním své identifikace a celého znění této smlouvy i se všemi dodatky a změnami smlouvy, vyšší skutečně uhrazené ceny za plnění veřejné zakázky.
- 19.5 Obě strany prohlašují, že došlo k dohodě o celém rozsahu této smlouvy.
- 19.6 Dnem podpisu této smlouvy pozbývají platnosti všechna předchozí písemná i ústní ujednání smluvních stran vztahující se k dílu.
- 19.7 Objednatel i zhotovitel potvrzují správnost svých údajů, které jsou uvedeny v čl. 1. této smlouvy. V případě, že dojde v průběhu smluvního vztahu ke změnám uvedených údajů, zavazují se strany oznámit druhé straně bez zbytečného odkladu aktualizaci těchto údajů.
- 19.8 Zhotovitel je povinen veškeré originální dokumenty související s realizací zakázky archivovat po dobu min. 10 let od předání staveniště.
- 19.9 Zhotovitel se podpisem smlouvy rovněž zavazuje použít takový materiál, zejména pro součásti podléhající opotřebení, u kterého je mu známo, že jeho dostupnost na trhu bude min. 10 let nebo bude existovat adekvátní náhrada, kterou bude možno použít bez nutnosti výměny okenní výplně.
- 19.10 Přílohou č. 1 této smlouvy je oceněný Soupis stavebních prací, dodávek a služeb.
- 19.11 Přílohou č. 2 této smlouvy je projektová dokumentace (ve stupni pro výběr zhotovitele).
- 19.12 Příloha č. 3 této smlouvy jsou dokumenty prokazující hodnoty součinitele prostupu tepla (Uw) pro jednotlivé druhy výplní z nabídky Zhotovitele.
- 19.13 Smlouva bude primárně podepsána v **elektronické podobě**, pokud tak nebude učiněno v listinné podobě.



**Objednatel:**

Ve Vsetíně, dne

14. 7. 2024



Vsetínská nemocnice a.s.  
Ing. Věra Proušková, MBA  
členka představenstva



Vsetínská nemocnice a.s.  
MUDr. Martin Metelka, MBA  
člen představenstva

**Zhotovitel:**

Ve Vsetíně, dne

28. 6. 2023



**SVĚT OKEN s.r.o.**

velkoobchodní oddělení  
na základě plné moci

## Soupis stavebních prací, dodávek a služeb

**Zakázka:** Budova B2 - Výměna externích výplní na pracovišti COS II.

**Místo** p.č. 3227, k. ú. 786764

**Objednatel:** Vsetínská nemocnice a.s.  
Nemocniční 955  
75501 Vsetín

IČ: 26871068  
DIČ: CZ26871068

**Zhotovitel:** SVĚT OKEN, s.r.o.  
Jasenická 1254  
75501 Vsetín

IČ: 25831925  
DIČ: CZ25831925

Rozpis ceny Celkem

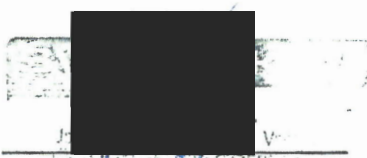
HSV			
PSV			
MON			
Vedlejší náklady			
Ostatní náklady			
<b>Celkem</b>			<b>912 014,00</b>

**Rekapitulace daní**

Základ pro sníženou DPH	12 %		0,00 CZK
Snížená DPH	12 %		0,00 CZK
Základ pro základní DPH	21 %		912 014,00 CZK
Základní DPH	21 %		191 522,94 CZK
Zaokrouhlení			0,00 CZK

**Cena celkem s DPH** **1 103 536,94 CZK**

v Vsetíně dne 24.6.2024

  
 \_\_\_\_\_  
 Za zhotovitele

\_\_\_\_\_  
 Za objednatele

## Rekapitulace dílů

Číslo	Název	Typ dílu			Celkem
64	Výplně otvorů	HSV			
94	Lešení a stavební výtahy	HSV			
96	Bourání konstrukcí	HSV			
764	Konstrukce klempířské	PSV			
769	Otvorové prvky z plastu	PSV			
Cena celkem					912 014,00

### Soupis stavebních prací, dodávek a služeb

S:	Budova B2 - Výměna externích výplní na pracovišti COS II.
O:	p.č. 3227, k. ú. 786764

P.č.	Číslo položky	Název položky	MJ	množství	cena / MJ	Celkem
<b>Díl: 64</b>		<b>Výplně otvorů</b>				
1	648991111R1	Osazení parapet.desek plast. š. do 20cm, včetně dodávky plastové parapetní desky vč. přípravy podkladu a zapravení P2:38 P3:2,25+3,6+3,35	m	47,20000		
				38,00000		
				9,20000		
<b>Díl: 94</b>		<b>Lešení a stavební výtahy</b>				
2	949942101R2	Nájem za hydraulickou zvedací plošinu Poznámka: 1) vč. dovozu a odvozu 2) v hodnotě položky je možno uvažovat i s užitím lešení a žebříků.	den	5,00000		
<b>Díl: 96</b>		<b>Bourání konstrukcí</b>				
3	968062247R3	Vybourání dřevěných rámu oken jednoduch. nad 4 m2, vč. křídél, skel a ocel. ztužení Poznámka: 1) obsahuje i demontáž ztužujících ocelových profilů 2) vč. odvozu a ekologické likvidace P1:17*1,3+4*0,65*1,3+1,25*1,3 P2:38*2,1 P3:9,43*2,1 P4:5,6*2,1*3 P5:3,4*2,1	m2	169,12800		
				27,10500		
				79,80000		
				19,80300		
				35,28000		
				7,14000		
<b>Díl: 764</b>		<b>Konstrukce klempířské</b>				
4	764900050R4	Demontáž oplechování parapetů, z plechu pozinkovaného vč. odvozu a ekologické likvidace P1:17+4*0,65+1,25 P2:38 P3:9,42 P4:3*5,6 P5:3,4	m	88,47000		
				20,85000		
				38,00000		
				9,42000		
				16,80000		
				3,40000		
5	764816133R5	Oplechování parapetů, lakovaný Pz plech, rš 330 mm P1:17+4*0,65+1,25 P2:38 P4:3*5,6 P5:3,4	m	79,05000		
				20,85000		
				38,00000		
				16,80000		
				3,40000		
6	764816125R00	Oplechování parapetů, lakovaný Pz plech, rš 250 mm P3:9,42	m	9,42000		
				9,42000		



Díl:	769	Otvorové prvky z plastu		
7	R8	D+M Okenních sestav z plastových profilů , se zasklením a zed. zapravením	m2	169,12800
		<p>1) Součástí ceny je zaměření a výrobní dokumentace.</p> <p>2) Původní členění bude zachováno v maximální míře.</p> <p>3) Změna otevírání u stávajících oken bude na otevíravá nebo sklopná, případně otevíravá a sklopná</p> <p>4) Strana otevírání bude upřesněna s vybraným zhotovitelem v rámci výrobní dokumentace</p> <p>4) Součinitel prostupu tepla <math>U_w = \max 1,2 \text{ W/m}^2\text{K}</math></p> <p>5) Pákové otevírání+sítka proti hmyzu - 1x nečistá šatna muži, 1x umývárna, 1x čistá šatna, 1x chodba personálu, 1x pracovní vchodní sestry</p> <p>6) Vnitřní žaluzie v pozicích - P1(pouze pracovní vchodní sestry) a P3</p> <p>7) Příprava pro venkovní žaluzie v pozicích P4 a P5, a to jak ve variantě pro mechanické, tak motorické ovládání - touto přípravou se rozumí vložení chrániček do rámu, ostění či nadpraží před jejich zednickým zapravením a současně instalace rozšiřujících profilů pro variantní možnost dodatečné instalace hřídelí pro mechanické otevírání. Strana a místo ovládání / motoru bude předmětem výrobní dokumentace s vybraným dodavatelem.</p>		
		P1:17*1,3+4*0,65*1,3+1,25*1,3		27,10500
		P2:36*2,1		79,80000
		P3:9,43*2,1		19,80300
		P4:5,6*2,1*3		35,28000
		P5:3,4*2,1		7,14000

**Celkem**

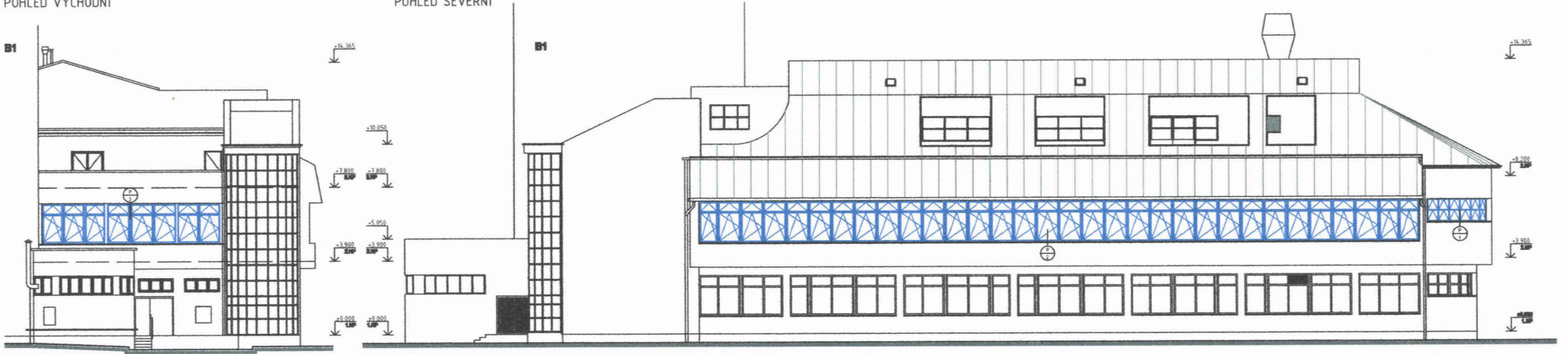
**912 014,00**

Poznámky uchazeče k zadání



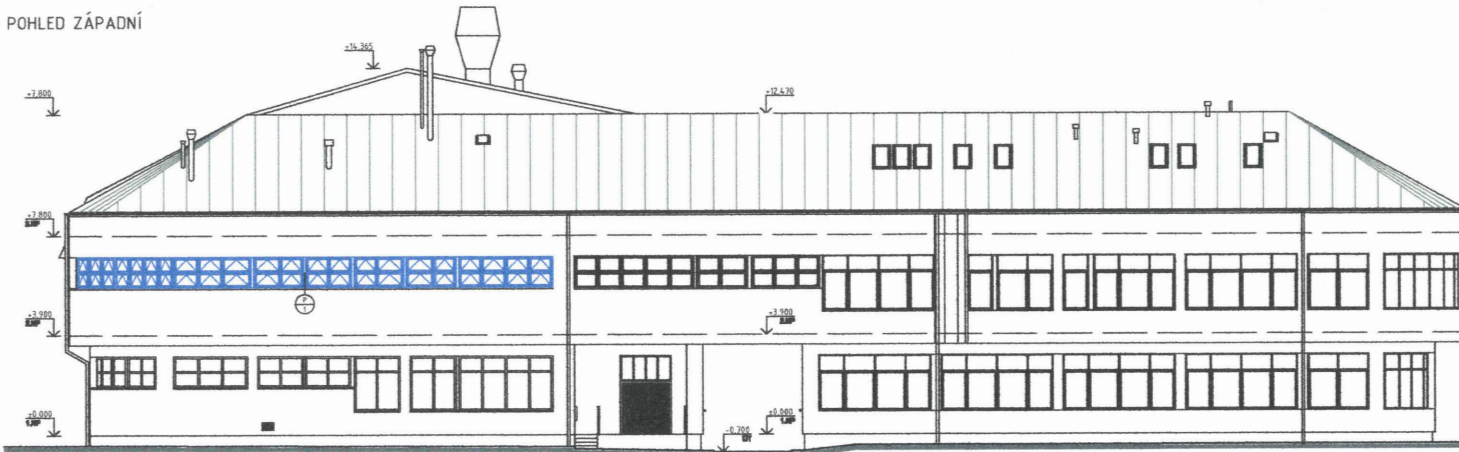
POHLED VÝCHODNÍ

POHLED SEVERNÍ

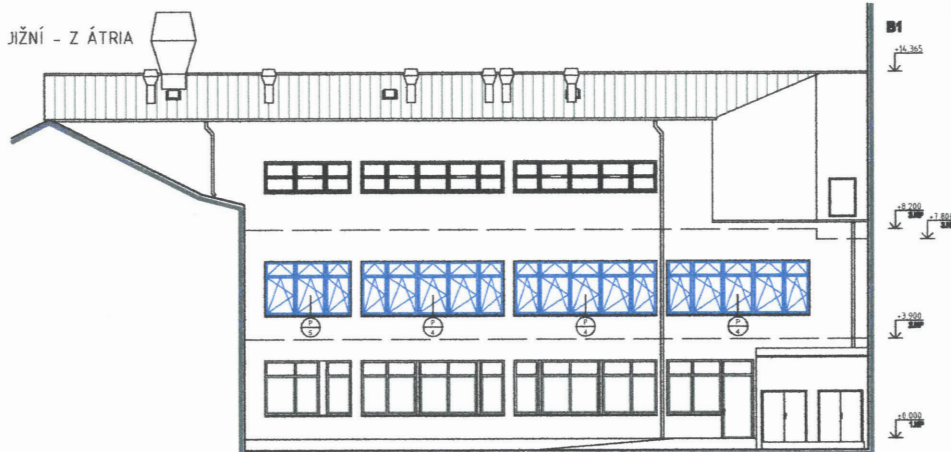


POHLED ZÁPADNÍ

POHLED JIŽNÍ



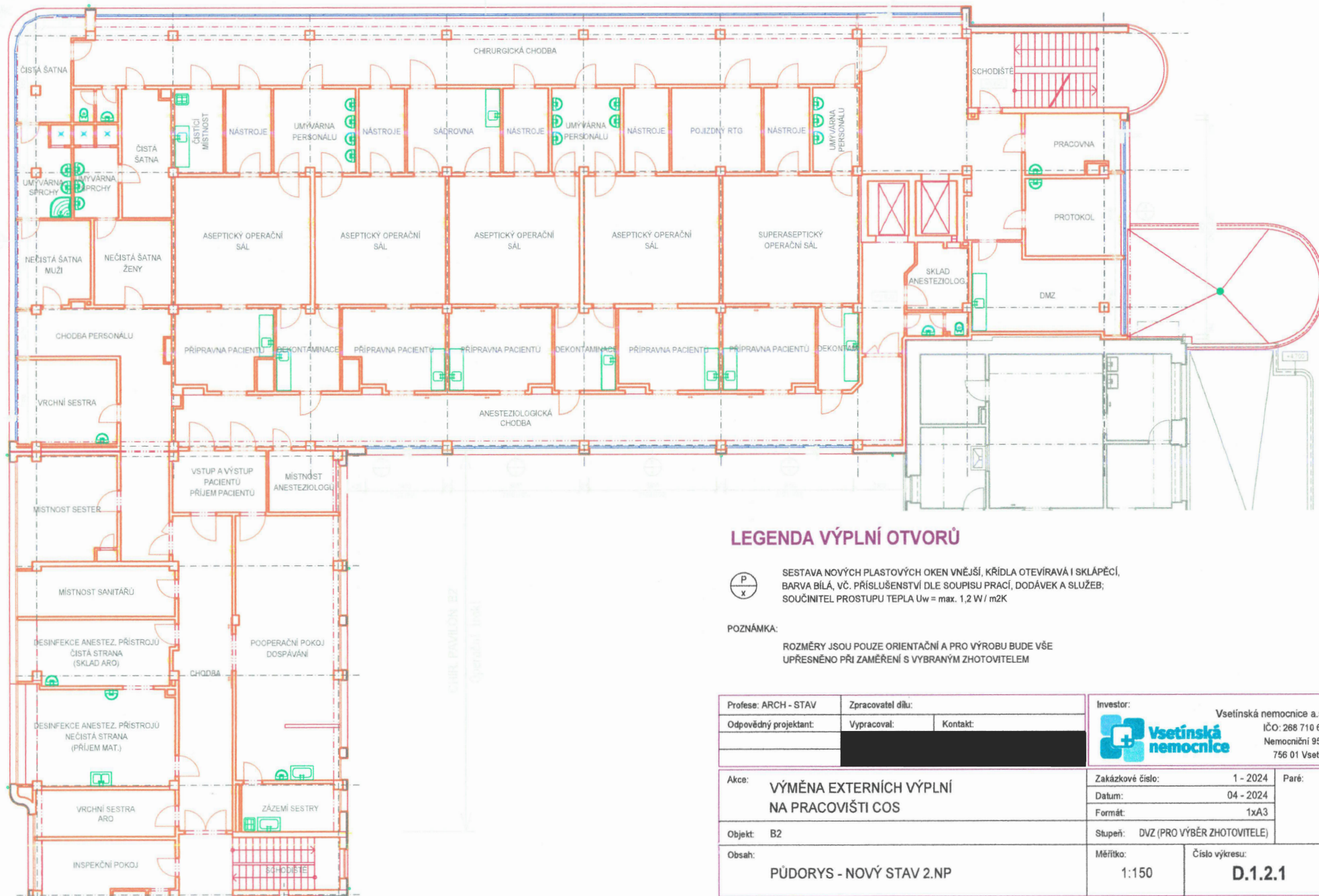
POHLED JIŽNÍ - Z ÁTRIA



POZNÁMKA:

NÁVRH SMĚRU A ZPŮSOBU OTEVÍRÁNÍ JE POUZE INFORMATIVNÍ,  
ROZMĚRY JSOU POUZE ORIENTAČNÍ A PRO VÝROBU BUDE VŠE  
UPŘESNĚNO PŘI ZAMĚŘENÍ S VYBRANÝM ZHOTOVITELEM

Profese: ARCH - STAV	Zpracovatel dílu:		Investor:	Vsetínská nemocnice a.s.	
Odpovědný projektant:	Vypracoval:	Kontakt:	IČO: 268 710 68 Nemocniční 955 756 01 Vsetín		
Akce:	VÝMĚNA EXTERNÍCH VÝPLNÍ NA PRACOVISTI COS		Zakázkové číslo:	1 - 2024	Paré:
Objekt:	B2		Datum:	04 - 2024	
Obsah:	POHLEDY		Formát:	1xA3	
			Stupeň:	DVZ (PRO VÝBĚR ZHOTOVITELE)	
			Měřítko:	1:200	Číslo výkresu: <b>D.1.0.1</b>



### LEGENDA VÝPLNÍ OTVORŮ



SESTAVA NOVÝCH PLASTOVÝCH OKEN VNĚJŠÍ, KŘÍDLA OTEVÍRÁVÁ I SKLÁPĚCÍ, BARVA BÍLÁ, VČ. PŘÍSLUŠENSTVÍ DLE SOUPISU PRACÍ, DODÁVEK A SLUŽEB; SOUČINĚL PROSTUPU TEPLA  $U_w = \max. 1,2 \text{ W / m}^2\text{K}$

**POZNÁMKA:**

ROZMĚRY JSOU POUZE ORIENTAČNÍ A PRO VÝROBU BUDE VŠE UPŘESNĚNO PŘI ZAMĚŘENÍ S VYBRANÝM ZHOTOVITELEM

Profese: ARCH - STAV	Zpracovatel dílu:	Investor:	Vsetinská nemocnice a.s.	
Odpovědný projektant:	Vypracoval:	Kontakt:	IČO: 268 710 68	
			Nemocniční 955	
			756 01 Vsetín	
Akce:	VÝMĚNA EXTERNÍCH VÝPLNÍ NA PRACOVIŠTI COS	Zakázkové číslo:	1 - 2024	Paré:
		Datum:	04 - 2024	
		Formát:	1x A3	
Objekt:	B2	Stupeň:	DVZ (PRO VÝBĚR ZHOTOVITELE)	
Obsah:	PŮDORYS - NOVÝ STAV 2.NP	Měřítko:	1:150	Číslo výkresu: <b>D.1.2.1</b>



# Prohlášení o vlastnostech

## č. S\_PO-GEALAN S8000IQ-B/01-2017



Jedinečný identifikační kód výrobku:

**Plastová okna a balkónové dveře, systém GEALAN S 8000 IQ – třída B – S\_PO-Gealan S8000IQ-B**

Zamýšlené použití: Okna a balkónové dveře jsou určeny pro použití do bytových a nebytových objektů, na které se nevztahují požadavky na požární odolnost a kouřotěsnost.

Výrobce:

**SVĚT OKEN s.r.o.**  
 Jasenická 1254, 755 01 Vsetín  
 Česká republika  
 IČO: 25831925

Systém posuzování a ověřování stálosti vlastností: **systém 3**

Harmonizovaná norma: EN 14351-1:2006+A2:2016

Oznámený subjekt: Oznámený subjekt 1390 – CSI a.s., Praha, pracoviště Zlín, K Cihelně 304, 764 32 Zlín – Louky

Deklarované vlastnosti:

**Tabulka 1 – Plastová okna jednokřídlová – otevíravá a sklápěcí, otevíravá, sklápěcí, vyklápěcí, pevná, ev. s pevně zaskleným podsvětliíkem**

Základní charakteristiky	Vlastnost	
Odolnost proti zatížení větrem	Třída C5/B5	
Vodotěsnost – nestíněné (metoda A)	Třída 9A	
Vodotěsnost – stíněné (metoda B)	NPD	
Nebezpečné látky	neuvolňuje	
Únosnost bezpečnostních zařízení	NPD	
Akustické vlastnosti	NPD	
Součinitel prostupu tepla $U_w$ První hodnota platí při použití skla s rámečkem Swisspacer V a druhá hodnota pro okna s rámečkem TGI a Chromatech Ultra.	$U_g = 1,1 \text{ W}/(\text{m}^2 \cdot \text{K})$	1,2 / 1,2 $\text{W}/(\text{m}^2 \cdot \text{K})$
	$U_g = 1,0 \text{ W}/(\text{m}^2 \cdot \text{K})$	1,1 / 1,2 $\text{W}/(\text{m}^2 \cdot \text{K})$
	$U_g = 0,8 \text{ W}/(\text{m}^2 \cdot \text{K})$	1,0 / 1,0 $\text{W}/(\text{m}^2 \cdot \text{K})$
	$U_g = 0,7 \text{ W}/(\text{m}^2 \cdot \text{K})$	0,94 / 0,95 $\text{W}/(\text{m}^2 \cdot \text{K})$
	$U_g = 0,6 \text{ W}/(\text{m}^2 \cdot \text{K})$	0,87 / 0,88 $\text{W}/(\text{m}^2 \cdot \text{K})$
	$U_g = 0,5 \text{ W}/(\text{m}^2 \cdot \text{K})$	0,80 / 0,82 $\text{W}/(\text{m}^2 \cdot \text{K})$
Radiační vlastnosti – solární faktor (celkový činitel prostupu sluneční energie) g	$U_g = 1,1 \text{ W}/(\text{m}^2 \cdot \text{K})$	0,60 – 0,63
	$U_g = 1,0 \text{ W}/(\text{m}^2 \cdot \text{K})$	0,53
	$U_g = 0,8 \text{ W}/(\text{m}^2 \cdot \text{K})$	0,47-0,51
	$U_g = 0,7 \text{ W}/(\text{m}^2 \cdot \text{K})$	0,47-0,51
	$U_g = 0,6 \text{ W}/(\text{m}^2 \cdot \text{K})$	0,48-0,50
	$U_g = 0,5 \text{ W}/(\text{m}^2 \cdot \text{K})$	0,37
Radiační vlastnosti – světelný činitel prostupu $\tau_v$	$U_g = 1,1 \text{ W}/(\text{m}^2 \cdot \text{K})$	0,78 – 0,80
	$U_g = 1,0 \text{ W}/(\text{m}^2 \cdot \text{K})$	0,70
	$U_g = 0,8 \text{ W}/(\text{m}^2 \cdot \text{K})$	0,68 – 0,72
	$U_g = 0,7 \text{ W}/(\text{m}^2 \cdot \text{K})$	0,68 – 0,72
	$U_g = 0,6 \text{ W}/(\text{m}^2 \cdot \text{K})$	0,70 – 0,71
	$U_g = 0,5 \text{ W}/(\text{m}^2 \cdot \text{K})$	0,56
Průvzdušnost	Třída 4	



# Prohlášení o vlastnostech

## č. S\_PO-GEALAN S8000IQ-B/01-2017



**Tabulka 2 – Plastová okna dvoukřídlová – otevíravá a sklápěcí, otevíravá, sklápěcí, vyklápěcí, pevná**

Základní charakteristiky	Vlastnost	
<b>Odolnost proti zatížení větrem</b>	Třída C4/B4	
<b>Vodotěsnost – nestíněné (metoda A)</b>	Třída 8A	
<b>Vodotěsnost – stíněné (metoda B)</b>	NPD	
<b>Nebezpečné látky</b>	neuvolňuje	
<b>Únosnost bezpečnostních zařízení</b>	NPD	
<b>Akustické vlastnosti</b>	NPD	
<b>Součinitel prostupu tepla <math>U_g</math></b> První hodnota platí při použití skla s rámečkem Swisspacer V a druhá hodnota pro okna s rámečkem TGI a Chromatech Ultra.	$U_g = 1,1 \text{ W/(m}^2\cdot\text{K)}$	1,2 / 1,2 $\text{W/(m}^2\cdot\text{K)}$
	$U_g = 1,0 \text{ W/(m}^2\cdot\text{K)}$	1,1 / 1,2 $\text{W/(m}^2\cdot\text{K)}$
	$U_g = 0,8 \text{ W/(m}^2\cdot\text{K)}$	1,0 / 1,0 $\text{W/(m}^2\cdot\text{K)}$
	$U_g = 0,7 \text{ W/(m}^2\cdot\text{K)}$	0,94 / 0,95 $\text{W/(m}^2\cdot\text{K)}$
	$U_g = 0,6 \text{ W/(m}^2\cdot\text{K)}$	0,87 / 0,88 $\text{W/(m}^2\cdot\text{K)}$
	$U_g = 0,5 \text{ W/(m}^2\cdot\text{K)}$	0,80 / 0,82 $\text{W/(m}^2\cdot\text{K)}$
<b>Radiační vlastnosti – solární faktor (celkový činitel prostupu sluneční energie) g</b>	$U_g = 1,1 \text{ W/(m}^2\cdot\text{K)}$	0,60 – 0,63
	$U_g = 1,0 \text{ W/(m}^2\cdot\text{K)}$	0,53
	$U_g = 0,8 \text{ W/(m}^2\cdot\text{K)}$	0,47-0,51
	$U_g = 0,7 \text{ W/(m}^2\cdot\text{K)}$	0,47-0,51
	$U_g = 0,6 \text{ W/(m}^2\cdot\text{K)}$	0,48-0,50
	$U_g = 0,5 \text{ W/(m}^2\cdot\text{K)}$	0,37
<b>Radiační vlastnosti – světelný činitel prostupu <math>\tau_v</math></b>	$U_g = 1,1 \text{ W/(m}^2\cdot\text{K)}$	0,78 – 0,80
	$U_g = 1,0 \text{ W/(m}^2\cdot\text{K)}$	0,70
	$U_g = 0,8 \text{ W/(m}^2\cdot\text{K)}$	0,68 – 0,72
	$U_g = 0,7 \text{ W/(m}^2\cdot\text{K)}$	0,68 – 0,72
	$U_g = 0,6 \text{ W/(m}^2\cdot\text{K)}$	0,70 – 0,71
	$U_g = 0,5 \text{ W/(m}^2\cdot\text{K)}$	0,56
<b>Průvzdušnost</b>	Třída 4	

**Tabulka 3 – Plastové balkónové dveře jednokřídlové – otevíravé a sklápěcí, otevíravé, s pevným bočním dílem**

Základní charakteristiky	Vlastnost	
<b>Odolnost proti zatížení větrem</b>	Třída C3/B3	
<b>Vodotěsnost – nestíněné (metoda A)</b>	Třída 7A	
<b>Vodotěsnost – stíněné (metoda B)</b>	NPD	
<b>Nebezpečné látky</b>	neuvolňuje	
<b>Únosnost bezpečnostních zařízení</b>	NPD	
<b>Akustické vlastnosti</b>	NPD	
<b>Součinitel prostupu tepla <math>U_g</math></b> První hodnota platí při použití skla s rámečkem Swisspacer V a druhá hodnota pro okna s rámečkem TGI a Chromatech Ultra.	$U_g = 1,1 \text{ W/(m}^2\cdot\text{K)}$	1,2 / 1,2 $\text{W/(m}^2\cdot\text{K)}$
	$U_g = 1,0 \text{ W/(m}^2\cdot\text{K)}$	1,1 / 1,2 $\text{W/(m}^2\cdot\text{K)}$
	$U_g = 0,8 \text{ W/(m}^2\cdot\text{K)}$	1,0 / 1,0 $\text{W/(m}^2\cdot\text{K)}$
	$U_g = 0,7 \text{ W/(m}^2\cdot\text{K)}$	0,94 / 0,95 $\text{W/(m}^2\cdot\text{K)}$
	$U_g = 0,6 \text{ W/(m}^2\cdot\text{K)}$	0,87 / 0,88 $\text{W/(m}^2\cdot\text{K)}$
	$U_g = 0,5 \text{ W/(m}^2\cdot\text{K)}$	0,80 / 0,82 $\text{W/(m}^2\cdot\text{K)}$
<b>Radiační vlastnosti – solární faktor (celkový činitel prostupu sluneční energie) g</b>	$U_g = 1,1 \text{ W/(m}^2\cdot\text{K)}$	0,60 – 0,63
	$U_g = 1,0 \text{ W/(m}^2\cdot\text{K)}$	0,53
	$U_g = 0,8 \text{ W/(m}^2\cdot\text{K)}$	0,47-0,51
	$U_g = 0,7 \text{ W/(m}^2\cdot\text{K)}$	0,47-0,51
	$U_g = 0,6 \text{ W/(m}^2\cdot\text{K)}$	0,48-0,50
	$U_g = 0,5 \text{ W/(m}^2\cdot\text{K)}$	0,37



**Prohlášení o vlastnostech**  
**č. S\_PO-GEALAN S8000IQ-B/01-2017**



Radiační vlastnosti – světelný činitel prostupu $\tau_v$	$U_g = 1,1 \text{ W}/(\text{m}^2 \cdot \text{K})$	0,78 – 0,80
	$U_g = 1,0 \text{ W}/(\text{m}^2 \cdot \text{K})$	0,70
	$U_g = 0,8 \text{ W}/(\text{m}^2 \cdot \text{K})$	0,68 – 0,72
	$U_g = 0,7 \text{ W}/(\text{m}^2 \cdot \text{K})$	0,68 – 0,72
	$U_g = 0,6 \text{ W}/(\text{m}^2 \cdot \text{K})$	0,70 – 0,71
	$U_g = 0,5 \text{ W}/(\text{m}^2 \cdot \text{K})$	0,56
Průvzdušnost	Třída 4	

Vlastnosti výše uvedeného výrobku jsou ve shodě se souborem deklarovaných vlastností. Toto prohlášení o vlastnostech se v souladu s nařízením (EU) č. 305/2011 vydává na výhradní odpovědnost výrobce uvedeného výše.

Podepsáno za výrobce a jeho jménem:

Vsetín, dne 01. 06. 2017

**Ing. Karel Peltsarszký**  
jednatel společnosti

**SVĚTLO OKEN**

plastová okna

-27-

Jasen

setín

IČ: 259

1075





**Centrum stavebního inženýrství a.s., Praha**  
**Centre of Building Construction Engineering Prague**  
Akreditovaná zkušební laboratoř, Autorizovaná osoba, Notifikovaná osoba, Certifikační orgán  
Accredited Test Laboratory, Authorised Body, Notified Body, Certification Body  
pracoviště Zlín - K Cihelně 304, 764 32 Zlín – Louky

## PROTOKOL

### o počáteční zkoušce typu výrobku

podle § 5 odst. 1 písm. b) nařízení vlády č. 190/2002 Sb. v platném znění (systém posuzování shody 3) a v souladu se směrnicí 89/106/EHS Rady Evropských společenství ze dne 21. prosince 1988 o sblížení právních a správních předpisů členských států týkajících se stavebních výrobků (směrnice o stavebních výrobcích – CPD), ve znění směrnice 93/68/EHS Rady Evropských společenství ze dne 22. července 1993.

č. 1390 – CPD – 153 – 13/Z

Zakázka č.: 363 891

Počet výtisků: 2

Ev. č. žádosti: 153/13/Z

Výtisk č.: 1

Počet stran protokolu: 6

Název výrobku:

**Plastová okna a balkónové dveře, systém GEALAN S 8000 IQ a S 8000 IQ Plus – třída B**

Centrum stavebního inženýrství a.s. Praha, pracoviště Zlín, jako Notifikovaná osoba č. 1390, posoudila provedení počáteční zkoušky typu výrobku uvedeného výše. Tento protokol může být použit jako podklad pro vydání ES prohlášení o shodě podle požadavků harmonizované normy EN 14351-1:2006+A1:2010 pro

výrobce:

**SVĚT OKEN s.r.o.**  
Jasenice 1254, 755 01 Vsetín  
IČ: 25831925

výrobna:

**SVĚT OKEN s.r.o.**  
Jasenice 1254, 755 01 Vsetín  
IČ: 25831925

Zpracovatel protokolu:

Vedoucí NO 1390:

Zlín: 18.06.2013



Upozornění: Bez písemného souhlasu notifikované osoby se tento protokol nesmí reprodukovat jinak, než celý.

Centrum stavebního inženýrství a.s., Praha, pracoviště Zlín, K Cihelně 304, 764 32 Zlín - Louky, ČR  
Bankovní spojení (Bank): KB Praha 10, č.ú.: 2901-101/0100, IČ: 45274860, DIČ: CZ45274860  
Tel.: +420 577 604 111, Fax: +420 577 104 926, e-mail: milan.helegda@csizlin.cz, [www.csias.cz](http://www.csias.cz),  
[www.csizlin.cz](http://www.csizlin.cz)



## 1 SPECIFIKACE PŘEDMĚTU ZKOUŠEK

- 1.1 Specifikace vzorků: Plastové okno jednokřídlové otevíravé a sklápěcí v horní části a v dolní části pevné zasklení – velikost zkušebního vzorku 1396 mm x 2376 mm  
 Plastové okno dvoukřídlové s klapačkou – velikost zkušebního vzorku 1864 mm x 1576 mm  
 Plastové balkonové dveře jednokřídlové – velikost zkušebního vzorku 1032 mm x 2376 mm

### 1.2 Popis výrobku:

Plastová okna a balkonové dveře, systém GEALAN S 8000 IQ a S 8000 IQ Plus – třída B

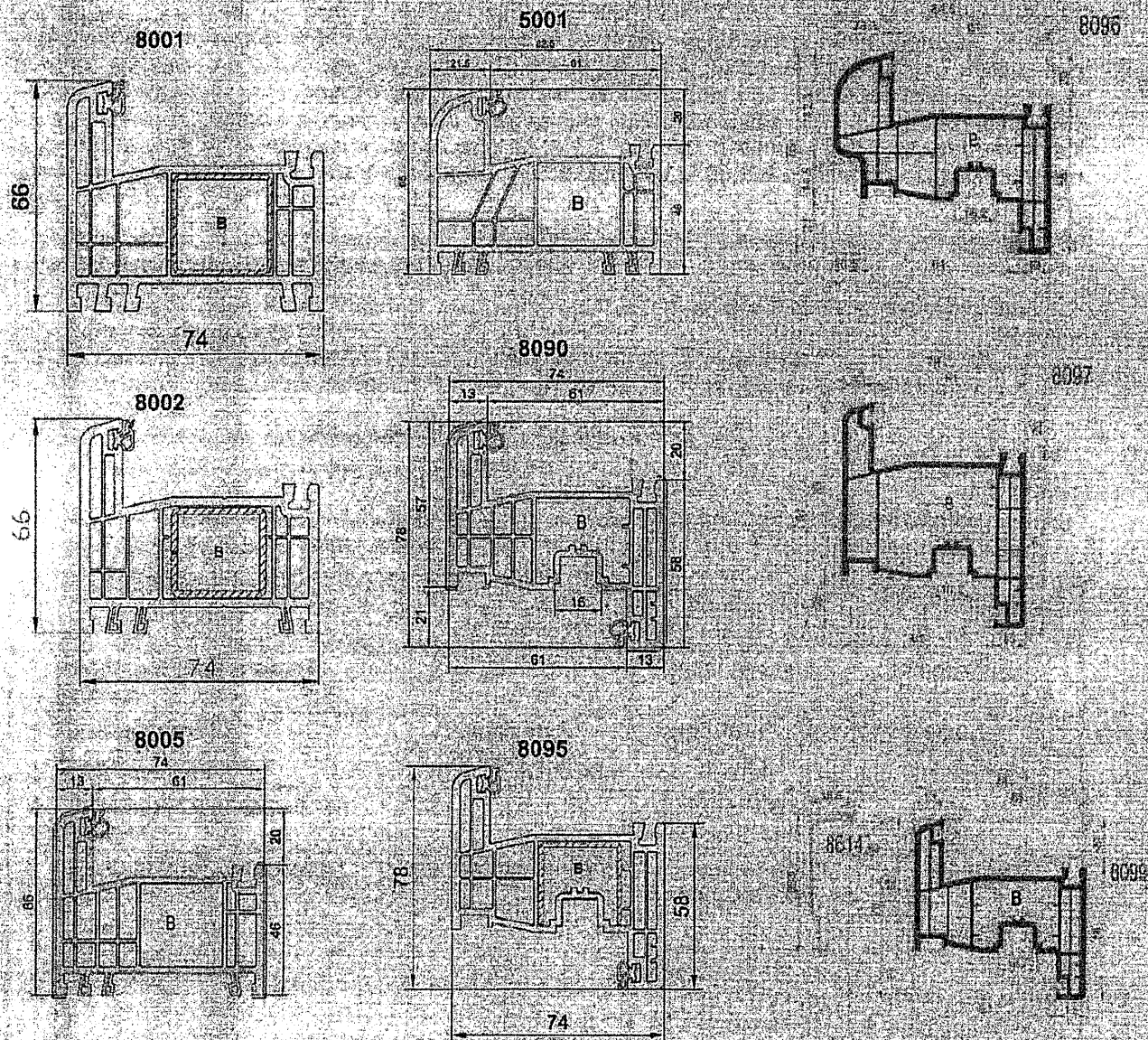
Provedení	jednokřídlové okno otevíravé a sklápěcí s pevným zasklením	dvoukřídlové okno s klapačkou, pravě otevíravé a sklápěcí, levě otevíravé	jednokřídlové balkonové dveře, otevíravé
Rám a výtluha	č. 8001, 8002, 8005 s výtluhou č. 771551, 871551, 871651, 871951, 872751 (vše tl. 1,5 mm, resp. 2 mm), term. dělenou 779951 (tl. 1,5 mm), případně č. 5001 s výtluhou č. 871651 nebo 871551 (výrobce GEALAN Fenster - Systeme GmbH, Oberkotzau, Německo)		
Křídlo a výtluha	č. 8090, 8095, 8096, 8097, 8099, s výtluhou č. 771551, 871651, 872751, 879051 (vše tl. 1,5 mm, resp. 2 mm), případně term. dělenou č. 779951 tl. 1,5 mm (výrobce GEALAN Fenster - Systeme GmbH, Oberkotzau, Německo)		
Další profily	klapačka č. 8302, 8080 / výtluha č. 870251/875351		
Dekomprese a odvodnění zasklení	Nahore / dole 2x (28 x 5) mm	Nahore / dole 2x (28 x 5) mm obě křídla	Nahore / dole 2x (28 x 5) mm
Dekomprese spáry	těsnící profil nahore uprostřed 100 mm vyříznutý	těsnící profil nahore uprostřed obou křídel 40 mm vyříznutý	těsnící profil nahore uprostřed 40 mm vyříznutý
Odvodnění spáry	2x (28 x 5) mm vtok 2x (28 x 5) mm výtok	4x (28 x 5) mm vtok 4x (28 x 5) mm výtok	2x (28 x 5) mm vtok 2x (28 x 5) mm výtok
Zasklení	izolační dvojsklo ve složení: Planibel Clear 4 mm / 16 mm profil TGI nebo Swisspacer V nebo Chromatech Ultra, Argon / Planibel TOP N+ 4 mm a další skla odpovídajícího složení s $U_g = 1,1$ ; $U_g = 1,0$ ; $U_g = 0,8$ ; $U_g = 0,7$ ; $U_g = 0,6$ ; $U_g = 0,5$ zasklivač lišta č. 7114 / 7118 / 7119 / 7122 / 7124 / 7126 / 7128 / 7129 / 7130 / 7134 / 7136 / 7138 / 7139 / 7140 / 7142 / 7144 / 7146 / 7154 / 7156 / 7162 / 7164 / 3108 s koextrudovaným těsněním		
Těsnění	Koextrudované nebo navlékané vnitřní a vnější těsnění (výrobce GEALAN Fenster - Systeme GmbH, Oberkotzau, Německo)		
Kování	MACO MULTI-Matic (výrobce MAYER & CO Beschläge GmbH, Rakousko), UNI - JET D, UNI - JET SC, EURO - JET (výrobce Gretsch-Unitas GmbH Baubeschläge, Ditzingen, Německo)		

**POZNÁMKA** Podrobnější popis zkoušených vzorků je uveden v příslušných Protokolech o zkouškách vydaných IfT Rosenheim. Možné kombinace profilů jsou uvedeny na obrázku 1 a ve výrobním katalogu.

1.3 **Určení výrobku:** Výrobek je určen pro použití do obytných i průmyslových budov, na které se nevztahují požadavky reakce na oheň a požární odolnost. Je určen pro denní osvětlení, popř. přirozené (přímé) větrání vnitřních prostor budov. Plní i funkce tepelné izolační, zvukové izolační, ochranné proti nepříznivým povětrnostním vlivům. Balkonové dveře kromě toho umožňují průchod na balkon.



Obrázek 1 – Řez okenními profily



## 2 ODBĚR VZORKU

Vzorek odebral: GEALAN WERK Fickenscher GmbH

Vzorek dodal: GEALAN WERK Fickenscher GmbH

Datum dodání vzorku do zkušebny: viz protokoly ift

Evidenční číslo vzorku: viz protokoly ift

## 3 VÝSLEDKY ZKOUŠEK

Počáteční zkoušky typu výrobku provedla NO 1390 a AZL č. 1007.1 – CSI a.s. Praha, pracoviště Zlín a akreditovaná laboratoř a NO 0757 ift Rosenheim. Výsledky zkoušek jsou uvedeny v Protokolu o zkouškách č. 101.32802/1 vydaném ift Rosenheim dne 14.06.2007 (vlastnost 1, 2, 4, 6), v Protokolu o zkouškách č. 101.32802/2 vydaném ift Rosenheim dne 14.06.2007 (vlastnost 1, 2, 4, 6), v Protokolu o



zkouškách č. 101 32802/3 vydaném Ift Rosenheim dne 14.06.2007 (vlastnost 1, 2, 4, 6). Protokoly vydané Ift Rosenheim byly použity na základě souhlasu vlastníka protokolu (Dohoda o poskytnutí a postoupení dokumentů pro účely posouzení shody ze dne 22.02.2012). Výrobce je povinen používat stejné komponenty a stejnou technologii, které byly použity pro výrobu odkoušených výrobků. Výsledky zkoušek provedených dříve byly převzaty na základě ČSN EN 14351-1+A1 čl. 7.2.1, protože byly vykonány v souladu s ustanoveními této normy a nedošlo ke změnám ve výrobě a konstrukci výrobku, které by ovlivnily zjištěné vlastnosti výrobku. Notifikovaná osoba posoudila hodnotu součinitele prostupu tepla na základě  $U_g$  uvedených v tabulkách a  $U_g = 1,2 \text{ W/(m}^2\text{K)}$  (Odborné stanovisko pro stanovení součinitele prostupu tepla  $U_g$  vydané CSI a.s. pracoviště Zlín dne 17.06.2013). Hodnocení bylo provedeno podle ČSN EN ISO 10077-1 (vlastnost 5).

Posouzení vlastnosti úniku nebezpečných látek (vlastnost 3) bylo provedeno nepřímou metodou. Při tomto posouzení byla použita následující dokumentace:

- Protokol o výsledku laboratorních zkoušek č. 1 3 /09/B113 vydaný Státním zdravotním ústavem Praha dne 20.01.2010;
- Odborný posudek č. 091625 vydaný Státním zdravotním ústavem Praha dne 21.01.2010;
- Protokol o senzorické zkoušce č. 27/2011 vydaný Státním zdravotním ústavem Praha dne 27.01.2011.

Používané materiály dle deklarace výrobce neobsahují nebezpečné látky.

Shrnutí výsledků je provedeno v následujících tabulkách 1 – 3.

**Tabulka 1 – Shrnutí výsledků počátečních zkoušek typu výrobku – jednokřídlové okno s pevným zasklením ve spodní části - rozměr rámu 1396 mm x 2376 mm, křídlo 1320 mm x 1500 mm**

Vlastnost		Norma zkoušení nebo výpočtu	Norma klasifikace	Zjištěné hodnoty
1	Odolnost proti zatížení větrem	ČSN EN 12211	ČSN EN 12210	Třída C5/B5
2	Vodotěsnost	ČSN EN 1027	ČSN EN 12208	Třída 9A
3	Nebezpečné látky	Požadavek národních předpisů		Neobsahuje
4	Unosnost bezpečnostních zařízení	ČSN EN 14609	ČSN EN 14351-1+A1 čl. 4.8	Vyhoví
5	Součinitel prostupu tepla*	ČSN EN ISO 10077-1	Deklarovaná hodnota pro	
			$U_g = 1,1 \text{ W/(m}^2\text{K)}$	1,2/ 1,2 $\text{W/(m}^2\text{K)}$
			$U_g = 1,0 \text{ W/(m}^2\text{K)}$	1,1/ 1,2 $\text{W/(m}^2\text{K)}$
			$U_g = 0,8 \text{ W/(m}^2\text{K)}$	1,0/ 1,0 $\text{W/(m}^2\text{K)}$
			$U_g = 0,7 \text{ W/(m}^2\text{K)}$	0,94/ 0,95 $\text{W/(m}^2\text{K)}$
			$U_g = 0,6 \text{ W/(m}^2\text{K)}$	0,87/ 0,88 $\text{W/(m}^2\text{K)}$
6	Průvzdušnost	ČSN EN 1026	ČSN EN 12207	Třída 4



Tabulka 2 – Shrnutí výsledků počátečních zkoušek typu výrobku – dvoukřídlové okno s klapačkou  
- rozměr 1864 mm x 1576 mm

Vlastnost	Norma zkoušení nebo výpočtu	Norma klasifikace	Zjištěné hodnoty
1 Odolnost proti zatížení větrem	ČSN EN 12211	ČSN EN 12210	Třída C4/B4
2 Vodotěsnost	ČSN EN 1027	ČSN EN 12208	Třída 8A
3 Nebezpečné látky	Pozadavek národních předpisů		Neobsahuje
4 Únosnost bezpečnostních zařízení	ČSN EN 14609	ČSN EN 14351-1+A1 čl. 4.8	Vyhoví
5 Součinitel prostupu tepla*	ČSN EN ISO 10077-1	Deklarovaná hodnota pro	
		$U_g = 1,1 \text{ W/(m}^2\text{K)}$	1,2/ 1,2 W/(m <sup>2</sup> ·K)
		$U_g = 1,0 \text{ W/(m}^2\text{K)}$	1,1/ 1,2 W/(m <sup>2</sup> ·K)
		$U_g = 0,8 \text{ W/(m}^2\text{K)}$	1,0/ 1,0 W/(m <sup>2</sup> ·K)
		$U_g = 0,7 \text{ W/(m}^2\text{K)}$	0,94/ 0,95 W/(m <sup>2</sup> ·K)
		$U_g = 0,6 \text{ W/(m}^2\text{K)}$	0,87/ 0,88 W/(m <sup>2</sup> ·K)
6 Průvzdušnost	ČSN EN 1026	ČSN EN 12207	Třída 4

Tabulka 3 – Shrnutí výsledků počátečních zkoušek typu výrobku – jednokřídlové balkónové dveře  
- rozměr 1032 mm x 2376 mm

Vlastnost	Norma zkoušení nebo výpočtu	Norma klasifikace	Zjištěné hodnoty
1 Odolnost proti zatížení větrem	ČSN EN 12211	ČSN EN 12210	Třída C3/B3
2 Vodotěsnost	ČSN EN 1027	ČSN EN 12208	Třída 7A
3 Nebezpečné látky	Pozadavek národních předpisů		Neobsahuje
4 Únosnost bezpečnostních zařízení	ČSN EN 14609	ČSN EN 14351-1+A1 čl. 4.8	Vyhoví
5 Součinitel prostupu tepla*	ČSN EN ISO 10077-1	Deklarovaná hodnota pro	
		$U_g = 1,1 \text{ W/(m}^2\text{K)}$	1,2/ 1,2 W/(m <sup>2</sup> ·K)
		$U_g = 1,0 \text{ W/(m}^2\text{K)}$	1,1/ 1,2 W/(m <sup>2</sup> ·K)
		$U_g = 0,8 \text{ W/(m}^2\text{K)}$	1,0/ 1,0 W/(m <sup>2</sup> ·K)
		$U_g = 0,7 \text{ W/(m}^2\text{K)}$	0,94/ 0,95 W/(m <sup>2</sup> ·K)
		$U_g = 0,6 \text{ W/(m}^2\text{K)}$	0,87/ 0,88 W/(m <sup>2</sup> ·K)
6 Průvzdušnost	ČSN EN 1026	ČSN EN 12207	Třída 4

\* Poznámka – první hodnota platí pro okna s rámečkem Swisspacer V a druhá hodnota pro okna s rámečkem TGI a Chromatech Ultra.

#### 4 ZÁVĚR

NO 1390 potvrzuje shodu deklarovaných vlastností posuzovaného výrobku s výsledky počátečních zkoušek typu podle použitých článků a přílohy ZA EN 14351-1+A1:2010.



## 5 PLATNOST PROTOKOLU O POČATEČNÍ ZKOUŠCE TYPU VÝROBKU

Protokol o počáteční zkoušce typu výrobku je vystaven pro určité konkrétní konstrukční varianty výrobku vznikající při výrobě a montáži za předpokladu dodržování technologických postupů a další výrobní technické dokumentace a při předpokladu zachování konstantní jakosti výroby. Tento protokol je platný pro výrobek v provedení dle poskytnuté dokumentace. Protokol má neomezenou časovou platnost, resp. platí do chvíle změny některé z posuzovaných vlastností, dané změnou výkresové dokumentace pro konstrukci výrobku, změnou některé z používaných součástí dle katalogů dodavatelů, ukončením platnosti stávající technické dokumentace, změnou technologického postupu nebo materiálového složení a do okamžiku změny zákonných požadavků pro posuzování výrobku nebo do okamžiku vydání dalšího protokolu aktualizujícího přehled vyráběných variant s nově vyjádřenými číselnými hodnotami příslušných technických parametrů a fyzikálních veličin.

## 6 PODKLADY VYUŽITÉ PRO VYPRACOVÁNÍ PROTOKOLU

1. Žádost o výkon činnosti notifikované osoby č. 153/13/Z.
2. Dohoda o poskytnutí a postoupení dokumentů pro účely posouzení shody ze dne 17.06.2013 se zástupcem firmy GEALAN Fenster-Systeme GmbH pro CR – IQ SERVICE spol. s r.o.
3. Technický popis dodaných vzorků;
4. Kompletní příručka pro výrobu plastových oken a dveří z profilového systému GEALAN;
5. Montážní příručka;
6. Pokyny pro údržbu plastových oken;
7. Protokol o výsledku laboratorních zkoušek č. 13/09/B/13 vydany Státním zdravotním ústavem Praha dne 20.04.2010;
8. Odborný posudek č. 091625 vydany Státním zdravotním ústavem Praha dne 21.01.2010;
9. Protokol o senzorické zkoušce č. 27/2011 vydany Státním zdravotním ústavem Praha dne 27.01.2011;
10. Protokol o výpočtu U<sub>f</sub> č. 01 8 02 04 8099 01 vydany GEALAN WERK Fickenscher GmbH dne 18.06.2008;
11. Protokol o výpočtu U<sub>f</sub> č. 8005-16\_8090-16\_P40P vydany GEALAN WERK Fickenscher GmbH dne 15.04.2009;
12. Protokol o zkouškách č. 101-32802/1 vydany Ift Rosenheim dne 14.06.2007;
13. Protokol o zkouškách č. 101-32802/2 vydany Ift Rosenheim dne 14.06.2007;
14. Protokol o zkouškách č. 101-32802/3 vydany Ift Rosenheim dne 14.06.2007;
15. Odborné stanovisko pro stanovení součinitele prostupu tepla U<sub>f</sub> vydané CSI a.s. pracoviště Zlín dne 12.05.2011.



vydává

# OSVĚDČENÍ

o ověření vlastností a klasifikaci pro označení výrobku značkou CE

č. CE-ZSTV-140-21

na výrobek:

**Plastové okno a balkónové dveře, systém GEALAN S 8000 IQ – třída B**

výrobce:

**SVĚT OKEN s.r.o.**

**Jasenická 1254, 755 01 Vsetín**

**Česká republika**

**IČO: 25831925**

Zkušebna STV tímto Osvědčením osvědčuje, že:

- u vzorků výrobku zjistila shodu následujících vlastností se základními požadavky norem:

Vlastnost	Norma klasifikace	Klasifikace / hodnota
Odolnost proti zatížení větrem	ČSN EN 12210	třída <b>C5/B5</b> – jednokřídlová okna, případně s pevně zaskleným podsvětlikem třída <b>C4/B4</b> – dvoukřídlová okna s klapačkou třída <b>C3/B3</b> – jednokřídlové balkónové dveře třída <b>9A</b> – jednokřídlová okna, případně s pevně zaskleným podsvětlikem
Vodotěsnost	ČSN EN 12208	třída <b>8A</b> – dvoukřídlová okna s klapačkou třída <b>7A</b> – jednokřídlové balkónové dveře
Nebezpečné látky	Požadavek národních předpisů	<b>Bez uvolňování nebezpečných látek</b>
Součinitel prostupu tepla*	Deklarovaná hodnota	<b><math>U_w = 1,2 / 1,2 \text{ W}/(\text{m}^2 \cdot \text{K})</math></b> – okna s iz. sklem s $U_g = 1,1 \text{ W}/(\text{m}^2 \cdot \text{K})$ <b><math>U_w = 1,1 / 1,2 \text{ W}/(\text{m}^2 \cdot \text{K})</math></b> – okna s iz. sklem s $U_g = 1,0 \text{ W}/(\text{m}^2 \cdot \text{K})$ <b><math>U_w = 1,0 / 1,0 \text{ W}/(\text{m}^2 \cdot \text{K})</math></b> – okna s iz. sklem s $U_g = 0,8 \text{ W}/(\text{m}^2 \cdot \text{K})$ <b><math>U_w = 0,94 / 0,95 \text{ W}/(\text{m}^2 \cdot \text{K})</math></b> – okna s iz. sklem s $U_g = 0,7 \text{ W}/(\text{m}^2 \cdot \text{K})$ <b><math>U_w = 0,87 / 0,88 \text{ W}/(\text{m}^2 \cdot \text{K})</math></b> – okna s iz. sklem s $U_g = 0,6 \text{ W}/(\text{m}^2 \cdot \text{K})$ <b><math>U_w = 0,80 / 0,82 \text{ W}/(\text{m}^2 \cdot \text{K})</math></b> – okna s iz. sklem s $U_g = 0,5 \text{ W}/(\text{m}^2 \cdot \text{K})$
Průvzdušnost	ČSN EN 12207	třída <b>4</b> – jednokřídlová okna, případně s pevně zaskleným podsvětlikem, dvoukřídlová okna s klapačkou, jednokřídlové balkónové dveře

\* Hodnoty v pořadí rámeček Swisspacer Ultimate / Chromatech Ultra F a TGI-Spacer M.

Osvědčení je vystaveno na základě Protokolu o počáteční zkoušce typu výrobku podle EN 14351-1:2006+A1:2010 č. 1390-CPD-153-13/Z vydaného dne 18.06.2013 Oznámeným subjektem č. 1390 – Centrum stavebního inženýrství a.s., pracoviště Zlín, K.Cihelně 304, 764 32 Zlín – Louky.

**Datum vydání: 14. července 2021**

**Platnost do: 14. července 2024**





Všetinská  
nemocnice a.s.

