

# SMLOUVA

## Čištění kanalizace

uzavřená podle § 1746 zákona č. 89/2012 Sb., občanský zákoník, ve znění pozdějších předpisů,  
(„**občanský zákoník**“),

mezi:

Název:	Národní technická knihovna
Sídlo:	Technická 6/2710, 160 80 Praha 6 - Dejvice
IČO:	61387142
DIČ:	CZ61387142
Právní forma:	331 - příspěvková organizace
Zastoupení:	████████████████████
Oprávněný zástupce ve věcech technických:	██

(„**objednatel**“)

a

Název:	AXUS CZ s.r.o.
Sídlo:	Kylešovská 2593/12, Předměstí, 746 01 Opava
IČO:	29144001
DIČ:	CZ29144001
Zápis ve veřejném rejstříku:	OR vedený Krajského soudu v Ostravě, sp. zn. C 95254
Zastoupení:	████████████████████
Bankovní spojení:	████████████████████
Číslo účtu:	████████████████
Oprávněný zástupce ve věcech obchodních a smluvních dodatků:	████████████████████
Oprávněný zástupce ve věcech technických:	██████████

(„**poskytovatel**“)

(společně „**smluvní strany**“)

## 1. VYMEZENÍ ZÁKLADNÍCH POJMŮ

- 1.1. Objednatel je zadavatel výběrového řízení na veřejnou zakázku s názvem Čištění kanalizace („**výběrové řízení**“) po uzavření této smlouvy („**smlouva**“).
- 1.2. Poskytovatel je dodavatel, který podal nabídku v rámci výběrového řízení a se kterým byla na základě výběrového řízení uzavřena smlouva.
- 1.3. Poddodavatelem je i poddodavatel uvedený v nabídce podané poskytovatelem v rámci výběrového řízení po uzavření smlouvy.
- 1.4. Účelem této smlouvy je poskytnutí služeb specifikovaných dále v této smlouvě („**služby**“).

## 2. PŘEDMĚT SMLOUVY

- 2.1. Poskytovatel se za podmínek stanovených touto smlouvou a zadávacími podmínkami zavazuje provést služby, které jsou specifikovány v příloze č. 1 této smlouvy.
- 2.2. Poskytovatel se zavazuje, že poskytne objednateli předmět plnění v rozsahu, způsobem a v jakosti podle smlouvy, na svůj náklad a nebezpečí, řádně a včas.
- 2.3. Objednatel se zavazuje předmět plnění převzít a zaplatit cenu předmětu plnění a příslušnou DPH, je-li poskytovatel povinen podle zákona č. 235/2004 Sb., o dani z přidané hodnoty, ve znění pozdějších předpisů, („**ZoDPH**“), hradit DPH.

## 3. PŘEDMĚT PLNĚNÍ

- 3.1. Předmětem plnění je vyčištění splaškové kanalizace v objektu NTK, a to provedení:
  - kamerové prohlídky, zpracování návrhu rozsahu čištění kanalizace,
  - vyčištění odpadního potrubí v dohodnutém rozsahu s ohledem na výsledek kamerové prohlídky,
  - kamerové prohlídky vyčištěných částí potrubí.
- 3.2. Poskytovatel není oprávněn bez souhlasu objednatele převést celý závazek provedení předmětu plnění na jiného poskytovatele.
- 3.3. Předmět plnění je poskytován řádně v případě úplného, bezvadného provedení všech činností souvisejících s předmětem plnění, jejichž provedení je pro řádné poskytování předmětu plnění nezbytné, a to v celém rozsahu zadání, který je vymezen zadávací dokumentací poskytnutou ve výběrovém řízení, dále příslušnými právními předpisy, příslušnými technickými normami ČSN a ČSN EN, určenými standardy a obecně závaznými požadavky („**výchozí dokumenty**“).
- 3.4. Veškeré změny předmětu plnění včetně jejich vlivu na cenu předmětu plnění musí být objednatelům předem odsouhlaseny. V případě, že z těchto změn bude vyplývat změna ceny předmětu plnění, musí být uzavřen písemný dodatek ke smlouvě. Písemný dodatek bude vypracován poskytovatelem. V případě neodsouhlasení změn

má objednatel nárok na provedení původně plánovaných činností, aniž by poskytovatel měl nárok na úhradu případných vícenákladů nebo finanční kompenzací.

- 3.5. Pořadí závaznosti výchozích dokumentů je stanoveno následovně: text smlouvy, příloha smlouvy, vysvětlení a změny zadávací dokumentace poskytnuté v rámci výběrového řízení, textová část zadávací dokumentace k výběrovému řízení, ostatní přílohy zadávací dokumentace, nabídka, ostatní výchozí dokumenty.
- 3.6. Poskytovatel jako odborník prohlašuje, že se pečlivě seznámil se zadáním objednatele, rozsahem a povahou předmětu plnění a že jsou mu známy veškeré technické, kvalitativní a jiné podmínky nezbytné k poskytování předmětu plnění. Poskytovatel prohlašuje, že disponuje takovými kapacitami a odbornými znalostmi, které jsou k poskytování předmětu plnění nezbytné.

## **4. PODMÍNKY PLNĚNÍ**

- 4.1. Dispozice a řezy kanalizací jsou uvedeny v příloze č. 1 této smlouvy. Celkem se jedná o 16 stoupaček.
- 4.2. Po vykonání kamerové prohlídky zpracuje poskytovatel výsledek průzkumu a navrhne rozsah čištění kanalizace, který bez zbytečného odkladu předloží objednateli.
- 4.3. Vyčištění odpadního potrubí provede poskytovatel v rozsahu, na kterém se smluvní strany v návaznosti na výsledky kamerové prohlídky dohodnou.
- 4.4. Vyčištění odpadního potrubí bude následně provedeno dle objednatelem schváleného návrhu rozsahu čištění.
- 4.5. Dimenze potrubí jsou následující:
- HT50 - svislé 16 bm, ležaté 15 bm
  - HT110 - svislé 460 bm,
  - Geberit  $\phi$  110 – 200 - ležaté 31 bm
- 4.6. Pro realizaci služeb je nutné uzavřít postupně toalety v nejvyšším patře budovy a sundat WC mísy, přičemž tyto činnosti je povinen provést poskytovatel. Poskytovatel je dále povinen WC zpětně osadit a zajistit následný úklid, a to neprodleně po dokončení čištění.
- 4.7. Revizní otvory se nachází pouze v úrovni 1.n.p.
- 4.8. Poskytovatel v plném rozsahu odpovídá za případné poškození potrubí. V případě poškození potrubí je poskytovatel povinen zajistit opravu poškozeného potrubí na své náklady.

## **5. DOBA A MÍSTO PLNĚNÍ**

- 5.1. Poskytovatel je povinen provést čištění v časovém rozmezí od 10. července do 15. srpna 2024.

- 5.2. Poskytovatel je povinen provést čištění do 2 týdnů od zahájení plnění předmětu smlouvy (kamerové prohlídky).
- 5.3. Místem plnění je budova objednatele na adrese Technická 6/2710, 160 80 Praha 6 - Dejvice.

## **6. CENA PLNĚNÍ**

- 6.1. Cena služeb byla stanovena dohodou smluvních stran na základě nabídky prodávajícího a činí:

Cena za kamerovou prohlídku celé splaškové kanalizace a návrh rozsahu čištění splaškové kanalizace v Kč bez DPH: 83 520,-

Cena za čištění jednotlivých dimenzí splaškové kanalizace za běžný metr potrubí v Kč bez DPH: 940,-

- 6.2. Celková cena za čištění jednotlivých dimenzí splaškové kanalizace bude stanovena na základě délky skutečně vyčištěné splaškové kanalizace v běžných metrech.
- 6.3. Cena bez DPH je dohodnuta jako nejvýše přípustná po celou dobu platnosti smlouvy. Dojde-li v průběhu plnění smlouvy ke změnám sazeb daně z přidané hodnoty, bude v takovém případě k ceně předmětu plnění bez DPH připočtena DPH v aktuální sazbě platné v době vzniku zdanitelného plnění.

## **7. PLATEBNÍ PODMÍNKY**

- 7.1. Cena předmětu plnění bude uhrazena na základě faktury (daňového dokladu) se splatností 30 dní.
- 7.2. Daňové doklady musí obsahovat veškeré náležitosti daňového dokladu podle příslušných právních předpisů a náležitosti uvedené ve smlouvě, případně i další náležitosti, jejichž požadavek objednatel písemně sdělí poskytovateli po podpisu smlouvy. V případě, že daňové doklady nebudou obsahovat požadované náležitosti, je objednatel oprávněn je vrátit zpět k doplnění, lhůta splatnosti počne běžet znovu od doručení řádně opraveného daňového dokladu.
- 7.3. Daňový doklad je uhrazen dnem odepsání příslušné částky z účtu objednatele. Platba bude provedena na účet poskytovatele uvedený ve smlouvě, není-li dále stanoveno, jinak, nebo pokud se smluvní strany nedohodnou jinak.
- 7.4. Vyplývá-li z informací zveřejněných správcem daně ve smyslu ZoDPH, že poskytovatel je nespolehlivým plátcem DPH, je objednatel oprávněn příslušnou DPH uhradit přímo místně a věcně příslušnému správci daně poskytovatele.
- 7.5. Bude-li faktura obsahovat číslo bankovního účtu určeného k úhradě ceny úkonů nebo její části a případné DPH, které není správcem daně ve smyslu ZoDPH zveřejněno jako číslo bankovního účtu, které je poskytovatelem používáno pro ekonomickou činnost, je objednatel oprávněn uhradit cenu úkonu nebo její část, na něž byla

vystavena faktura, a případnou DPH na bankovní účet zveřejněný správcem daně ve smyslu ZoDPH jako bankovní účet, který je poskytovatelem používán pro ekonomickou činnost. Ve vztahu k objednatelům případně hrazené DPH se tento odstavec užije pouze v případě, že úkon nepodléhá režimu přenesení daňové povinnosti v souladu s § 92a a § 92e ZoDPH.

7.6. Objednatel neposkytuje poskytovateli zálohy.

## **8. PRÁVA A POVINNOSTI SMLUVNÍCH STRAN**

- 8.1. Poskytovatel se zavazuje poskytovat služby svědomitě, v dobré víře, řádně a včas, s nejvyšší možnou odbornou péčí a v souladu se zájmy a pokyny objednatele, platnými právními předpisy, pravidly bezpečnosti a platnými technickými normami (ČSN a EN) bez ohledu na to, zda jsou závazné či nikoli.
- 8.2. Poskytovatel bude provádět úkony na základě pokynů objednatele. Poskytovatel je vždy povinen jednat v souladu s pokyny objednatele a nemá právo se od těchto pokynů odchýlit, ledaže obdrží předem písemný souhlas objednatele, kterým schválí, že poskytovatel bude jednat podle vlastního uvážení, pokud je takové odchýlení nutné v případě nouze, kdy je třeba chránit zájmy objednatele a obdržení předchozího písemného souhlasu objednatele nelze rozumně požadovat.
- 8.3. Pokud pokyny vydané objednatelům poskytovateli budou nevhodné pro účely včasného a řádného provedení a dokončení předmětu smlouvy nebo budou v rozporu s platnými právními předpisy nebo oprávněnými požadavky účastníků řízení, orgánů státní správy a dotčených organizací, je poskytovatel neprodleně po obdržení takového pokynu povinen na to písemně upozornit objednatele, jinak bude odpovědný za veškeré škody způsobené provedením takového pokynu. Jestliže i přes písemné upozornění poskytovatele o nevhodnosti takového pokynu bude objednatel v písemném pokynu trvat na jeho dodržení, bude povinností poskytovatele takový pokyn provést, nebude však odpovědný za škodu způsobenou provedením takového pokynu.
- 8.4. Poddodavatelé jsou uvedeni v seznamu poddodavatelů, který byl součástí nabídky a tvoří přílohu smlouvy. Změna v seznamu poddodavatelů podléhá písemnému schválení objednatele. Objednatel je oprávněn odepřít souhlas jen ze závažných důvodů. Ke změně poddodavatele, prostřednictvím kterého zhotovitel prokazoval ve výběrovém řízení kvalifikaci, může dojít jen ve výjimečných případech. Nový poddodavatel musí splňovat minimálně ty kvalifikační požadavky kladené na poskytovatele ve výběrovém řízení, které v rámci výběrového řízení poskytovatel prokázal původním poddodavatelem.

## **9. ODPOVĚDNOST ZA ŠKODU A POJIŠTĚNÍ**

- 9.1. Poskytovatel se zavazuje předložit objednateli před podpisem smlouvy doklad prokazující, že má uzavřeno pojištění odpovědnosti za škodu způsobenou při výkonu své podnikatelské činnosti kryjící případné škody způsobené při provedení služeb

objednateli či třetím osobám ve výši minimálně 2 000 000 Kč na každý škodní případ po celou dobu provádění služeb. Poskytovatel se zavazuje pojištění dle tohoto odstavce udržovat v platnosti po celou dobu provádění služeb. Nesplnění povinností poskytovatele dle tohoto odstavce se považuje za podstatné porušení smlouvy.

- 9.2. Poskytovatel se zavazuje uplatnit veškeré pojistné události související s poskytováním plnění dle této smlouvy u pojišťovny bez zbytečného odkladu, čímž není dotčena odpovědnost poskytovatele uhradit objednateli škodu či uspokojit jiné nároky objednatele, pokud nebudou uhrazeny z pojistné smlouvy.

## **10. SANKCE**

- 10.1. Poskytovatel je povinen v případě, že nedodrží termín dle odst. 5.1. zaplatit objednateli smluvní pokutu ve výši 0,1 % z ceny předmětu plnění bez DPH (ve znění dodatků ke smlouvě) za každý i jen započatý den prodlení.
- 10.2. Poskytovatel je povinen v případě, že nedodrží maximální dobu plnění služeb dle odst. 5.2. zaplatit objednateli smluvní pokutu ve výši 0,1 % z ceny předmětu plnění bez DPH (ve znění dodatků ke smlouvě) za každý i jen započatý den prodlení.
- 10.3. Poskytovatel je povinen v případě prodlení s osazením WC a úklidem dle odst. 4.3. zaplatit objednateli smluvní pokutu ve výši 1 000 Kč za každý započatý pracovní den prodlení.
- 10.4. Objednatel je povinen v případě prodlení s úhradou peněžní částky podle smlouvy vůči poskytovateli zaplatit poskytovateli úrok z prodlení v zákonné výši.
- 10.5. V případě, že závazek poskytnout předmět plnění zanikne před řádným poskytnutím předmět plnění, nezanikají nároky na smluvní pokuty, pokud vznikly dřívějším porušením povinností. Zánik závazku jeho pozdním plněním neznamena zánik nároku na smluvní pokutu z prodlení s plněním či plnění ze záruky za odstranění vad.
- 10.6. Objednatel má nárok na náhradu případné vzniklé škody v plné výši vedle smluvní pokuty.
- 10.7. Smluvní pokuty je objednatel oprávněn započítat proti pohledávce poskytovatele, a to i před datem její splatnosti.
- 10.8. Splatnost smluvní pokuty činí 30 dnů od doručení vyčíslení smluvní pokuty.

## **11. UKONČENÍ SMLOUVY**

- 11.1. Za podstatné porušení smlouvy podle § 2002 a násl. občanského zákoníku, při kterém je druhá strana oprávněna odstoupit od smlouvy, se považuje zejména:
- a) prodlení poskytovatele se zahájením poskytování předmětu plnění nebo provedením úkonu dle harmonogramu o více než 30 dnů,
  - b) úpadek poskytovatele nebo objednatele ve smyslu zákona č. 182/2006 Sb., o úpadku a způsobech jeho řešení (insolvenční zákon), ve znění pozdějších předpisů,

- c) vstup poskytovatele nebo objednatele do likvidace.
- 11.2. Účinky odstoupení od smlouvy nastávají dnem doručení oznámení o odstoupení druhé straně smlouvy.
- 11.3. Smlouvu je možno ukončit písemnou dohodou smluvních stran.
- 11.4. Smluvní strany se dohodly, že závazky vzniklé z této smlouvy mohou zaniknout výpovědí, a to za níže uvedených podmínek.
  - a) Objednatel je oprávněn závazky kdykoli částečně nebo v celém rozsahu vypovědět. Závazky pak zanikají doručením výpovědi, není-li ve výpovědi uvedeno jinak.
  - b) Poskytovatel je oprávněn závazky částečně nebo v celém rozsahu vypovědět v případě podstatného porušení smlouvy objednatelem.
  - c) Smluvní strany pro případ výpovědi sjednávají 1měsíční výpovědní dobu, která počíná běžet od počátku kalendářního měsíce následujícího po měsíci, v němž byla výpověď objednateli doručena.
  - d) Výpověď musí mít písemnou formu.

## **12. ZÁVĚREČNÁ USTANOVENÍ**

- 12.1. Na tuto smlouvu se přiměřeně použijí ustanovení o smlouvě o dílo, tj. § 2586 a násl. občanského zákoníku.
- 12.2. Nebude-li mezi objednatelem a poskytovatelem dohodnuto jinak, řídí se práva a povinnosti smluvních stran, zejména práva a povinnosti touto smlouvou neupravené či výslovně nevyloučené, příslušnými ustanoveními občanského zákoníku a dalšími právními předpisy účinnými ke dni uzavření této smlouvy.
- 12.3. Poskytovatel bere na vědomí, že je povinen dle § 2 písm. e) a § 13 zák. č. 320/2001 Sb., o finanční kontrole ve veřejné správě, v platném znění, spolupůsobit při výkonu finanční kontroly, tj. poskytnout kontrolnímu orgánu doklady o dodávkách stavebních prací, zboží a služeb hrazených z veřejných výdajů nebo veřejné finanční podpory v rozsahu nezbytném pro ověření příslušné operace. Tato povinnost platí i pro všechny poddodavatele poskytovatele. Součinnost poddodavatelů je povinen zajistit poskytovatel.
- 12.4. Smluvní strany prohlašují, že skutečnosti uvedené v této smlouvě nepovažují za obchodní tajemství podle § 504 občanského zákoníku a udělují svolení k jejich užití a zveřejnění bez stanovení jakýchkoliv dalších podmínek.
- 12.5. Pokud se stane některé ustanovení smlouvy neplatné nebo neúčinné, nedotýká se to ostatních ustanovení této smlouvy, která zůstávají platná a účinná. Smluvní strany se v takovém případě zavazují nahradit dohodou ustanovení neplatné nebo neúčinné ustanovením platným a účinným, které nejlépe odpovídá původně zamýšlenému účelu ustanovení neplatného nebo neúčinného.
- 12.6. Případné rozpory se smluvní strany zavazují řešit dohodou. Teprve nebude-li dosažení dohody mezi nimi možné, bude věc řešena u věcně příslušného soudu dle zákona č.

99/1963 Sb., občanský soudní řád, ve znění pozdějších předpisů, a to u místně příslušného soudu, v jehož obvodu má sídlo objednatel.

- 12.7. Tato smlouva obsahuje úplné ujednání o předmětu smlouvy a všech náležitostech, které smluvní strany měly a chtěly ve smlouvě ujednat a které považují za důležité pro závaznost této smlouvy. Žádný projev smluvních stran učiněný při jednání o této smlouvě ani projev učiněný po uzavření této smlouvy nesmí být vykládán v rozporu s výslovnými ustanoveními této smlouvy a nezakládá žádný závazek žádné ze smluvních stran.
- 12.8. Smlouva nabývá platnosti dnem podpisu oběma smluvními stranami. Smlouva nabývá účinnosti dnem uveřejnění smlouvy v registru smluv podle zákona č. 340/2015 Sb., o registru smluv, ve znění pozdějších předpisů.
- 12.9. Plnění předmětu této smlouvy před její účinností se považuje za plnění podle této smlouvy a práva a povinnosti z něj vzniklé se řídí touto smlouvou.
- 12.10. Smlouva je vyhotovena v elektronickém originále a podepsána uznávanými elektronickými podpisy.
- 12.11. Smluvní strany potvrzují, že si tuto smlouvu před jejím podpisem přečetly a že s jejím obsahem souhlasí. Na důkaz toho připojují své podpisy.
- 12.12. Přílohy:  
Příloha č. 1 – Technická specifikace  
Příloha č. 2 – Seznam poddodavatelů

V Praze dne (dle el. podpisu)

V Opavě dne (dle el. podpisu)

\_\_\_\_\_  
Národní technická knihovna

████████████████████  
████████

\_\_\_\_\_  
AXUS CZ s.r.o.

████████████████████  
████████



## **Příloha č. 1 – Technická specifikace**

### Předmět plnění:

Vyčištění splaškové kanalizace v objektu NTK v rozsahu:

- provedení kamerové prohlídky, zpracování návrhu rozsahu čištění kanalizace,
- vyčištění odpadního potrubí v dohodnutém rozsahu s ohledem na výsledek kamerové prohlídky,
- kamerové prohlídky vyčištěných částí potrubí.

### Rozsah prací:

V přílohách jsou znázorněny dispozice a řezy kanalizací.

Celkem se jedná o 16 stoupaček.

Dimenze potrubí jsou:

1. HT50 - svislé 16 bm, ležaté 15 bm,
2. HT110 - svislé 460 bm,
3. Geberit  $\phi$  110 – 200 - ležaté 31 bm.

Celková délka potrubí je: 522 bm.

Pro realizaci je nutné uzavřít postupně toalety v nejvyšším patře, sundat wc mísy, zpětně osadit a zajistit následný úklid. Revizní otvory jsou jen v úrovni 1.NP.

Poznámka: Poskytovatel v plném rozsahu odpovídá za případné poškození potrubí s tím, že zajistí opravu případně poškozeného potrubí.

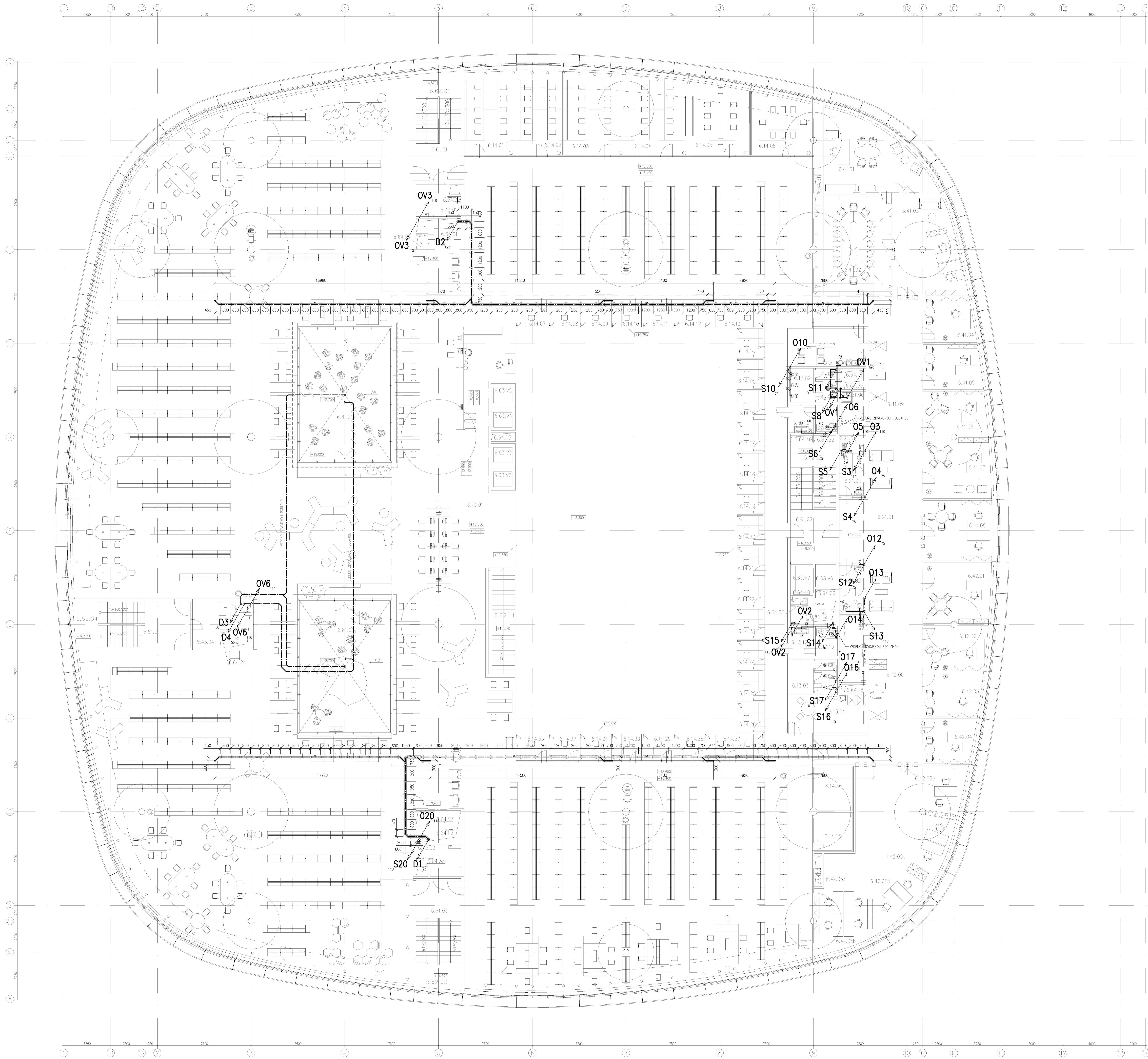
Poskytovatel je povinen provést čištění v časovém rozmezí od 10. července do 15. srpna 2024.

Poskytovatel je povinen provést čištění do 2 týdnů od zahájení plnění předmětu smlouvy (kamerové prohlídky).









Značka	Název	Průměr [mm]	Délka [m]
E11.01	Stropní svítidlo	120x20	2000
E11.02	Stropní svítidlo	120x20	2000
E11.03	Stropní svítidlo	120x20	2000
E11.04	Stropní svítidlo	120x20	2000
E11.05	Stropní svítidlo	120x20	2000
E11.06	Stropní svítidlo	120x20	2000
E11.07	Stropní svítidlo	120x20	2000
E11.08	Stropní svítidlo	120x20	2000
E11.09	Stropní svítidlo	120x20	2000
E11.10	Stropní svítidlo	120x20	2000
E11.11	Stropní svítidlo	120x20	2000
E11.12	Stropní svítidlo	120x20	2000
E11.13	Stropní svítidlo	120x20	2000
E11.14	Stropní svítidlo	120x20	2000
E11.15	Stropní svítidlo	120x20	2000
E11.16	Stropní svítidlo	120x20	2000
E11.17	Stropní svítidlo	120x20	2000
E11.18	Stropní svítidlo	120x20	2000
E11.19	Stropní svítidlo	120x20	2000
E11.20	Stropní svítidlo	120x20	2000
E11.21	Stropní svítidlo	120x20	2000
E11.22	Stropní svítidlo	120x20	2000
E11.23	Stropní svítidlo	120x20	2000
E11.24	Stropní svítidlo	120x20	2000
E11.25	Stropní svítidlo	120x20	2000
E11.26	Stropní svítidlo	120x20	2000
E11.27	Stropní svítidlo	120x20	2000
E11.28	Stropní svítidlo	120x20	2000
E11.29	Stropní svítidlo	120x20	2000
E11.30	Stropní svítidlo	120x20	2000
E11.31	Stropní svítidlo	120x20	2000
E11.32	Stropní svítidlo	120x20	2000
E11.33	Stropní svítidlo	120x20	2000
E11.34	Stropní svítidlo	120x20	2000
E11.35	Stropní svítidlo	120x20	2000
E11.36	Stropní svítidlo	120x20	2000
E11.37	Stropní svítidlo	120x20	2000
E11.38	Stropní svítidlo	120x20	2000
E11.39	Stropní svítidlo	120x20	2000
E11.40	Stropní svítidlo	120x20	2000
E11.41	Stropní svítidlo	120x20	2000
E11.42	Stropní svítidlo	120x20	2000
E11.43	Stropní svítidlo	120x20	2000
E11.44	Stropní svítidlo	120x20	2000
E11.45	Stropní svítidlo	120x20	2000
E11.46	Stropní svítidlo	120x20	2000
E11.47	Stropní svítidlo	120x20	2000
E11.48	Stropní svítidlo	120x20	2000
E11.49	Stropní svítidlo	120x20	2000
E11.50	Stropní svítidlo	120x20	2000
E11.51	Stropní svítidlo	120x20	2000
E11.52	Stropní svítidlo	120x20	2000
E11.53	Stropní svítidlo	120x20	2000
E11.54	Stropní svítidlo	120x20	2000
E11.55	Stropní svítidlo	120x20	2000
E11.56	Stropní svítidlo	120x20	2000
E11.57	Stropní svítidlo	120x20	2000
E11.58	Stropní svítidlo	120x20	2000
E11.59	Stropní svítidlo	120x20	2000
E11.60	Stropní svítidlo	120x20	2000
E11.61	Stropní svítidlo	120x20	2000
E11.62	Stropní svítidlo	120x20	2000
E11.63	Stropní svítidlo	120x20	2000
E11.64	Stropní svítidlo	120x20	2000
E11.65	Stropní svítidlo	120x20	2000
E11.66	Stropní svítidlo	120x20	2000
E11.67	Stropní svítidlo	120x20	2000
E11.68	Stropní svítidlo	120x20	2000
E11.69	Stropní svítidlo	120x20	2000
E11.70	Stropní svítidlo	120x20	2000
E11.71	Stropní svítidlo	120x20	2000
E11.72	Stropní svítidlo	120x20	2000
E11.73	Stropní svítidlo	120x20	2000
E11.74	Stropní svítidlo	120x20	2000
E11.75	Stropní svítidlo	120x20	2000
E11.76	Stropní svítidlo	120x20	2000
E11.77	Stropní svítidlo	120x20	2000
E11.78	Stropní svítidlo	120x20	2000
E11.79	Stropní svítidlo	120x20	2000
E11.80	Stropní svítidlo	120x20	2000
E11.81	Stropní svítidlo	120x20	2000
E11.82	Stropní svítidlo	120x20	2000
E11.83	Stropní svítidlo	120x20	2000
E11.84	Stropní svítidlo	120x20	2000
E11.85	Stropní svítidlo	120x20	2000
E11.86	Stropní svítidlo	120x20	2000
E11.87	Stropní svítidlo	120x20	2000
E11.88	Stropní svítidlo	120x20	2000
E11.89	Stropní svítidlo	120x20	2000
E11.90	Stropní svítidlo	120x20	2000
E11.91	Stropní svítidlo	120x20	2000
E11.92	Stropní svítidlo	120x20	2000
E11.93	Stropní svítidlo	120x20	2000
E11.94	Stropní svítidlo	120x20	2000
E11.95	Stropní svítidlo	120x20	2000
E11.96	Stropní svítidlo	120x20	2000
E11.97	Stropní svítidlo	120x20	2000
E11.98	Stropní svítidlo	120x20	2000
E11.99	Stropní svítidlo	120x20	2000
E12.00	Stropní svítidlo	120x20	2000

**LEGENDA ČAR A SYMBOLŮ:**

- Konežební potrubí—ZÁVĚSNÉ POD STROPEM
- Konežební potrubí—PŘEPOVĚZKÉ
- Konežební potrubí—ODVĚTRÁVACÍ
- Konežební potrubí—VÝSTAVY OD ČERPADEL
- Konežební potrubí—CHYBNÉ TĚPNÉ ÚVĚSNÉ
- Konežební potrubí—CHYBNÉ ÚVĚSNÉ A OPLEDOVÁNÍM
- Konežební potrubí—ODVĚD KONDENZÁTŮ

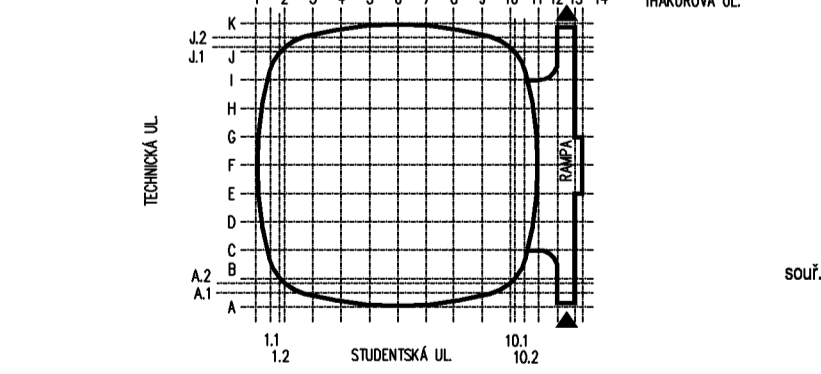
o Průtok potrubím.

P.V. / Opošití potrubí s přetlakováním

**LEGENDA ZAŘÍZOVACÍCH PŘEDMĚTŮ: viz. TECHNICKÁ ZPRÁVA**

- S — Označení SPRÁŠOVACÍHO odpadního potrubí
- D — Označení DEŠŤOVÉHO odpadního potrubí
- M — Označení MĚSŤOVÉHO odpadního potrubí
- VC — Označení VYLÁČNÉHO potrubí od kompenzačního spherplazdu
- VP — Označení VYLÁČNÉHO potrubí od parozátěhy
- SC — Označení SPRÁŠOVACÍHO DEŠŤOVÉHO odpadního potrubí
- OV — Označení ODVĚTRÁVACÍHO potrubí

REVIZ	OBSAH	REVIDE	DATUM	REVIDE
06	—	—	—	—
05	—	—	—	—
04	—	—	—	—
03	—	—	—	—
02	—	—	—	—
01	—	—	—	—



Investor: STÁTNÍ TECHNICKÁ KNIHOVNA Masarykovo náměstí 110/01 Praha 1

Operativní DPS: SEKYRA GROUP

Odborný poradce investora: ARCHIVNÍ

Genezační projektant: HELIKA

Projektant: PROJEKT ARCHITECTURA

Odpovědný projektant: Ing. Jiří Šidlo

Kontrola: Ing. Jiří Šidlo

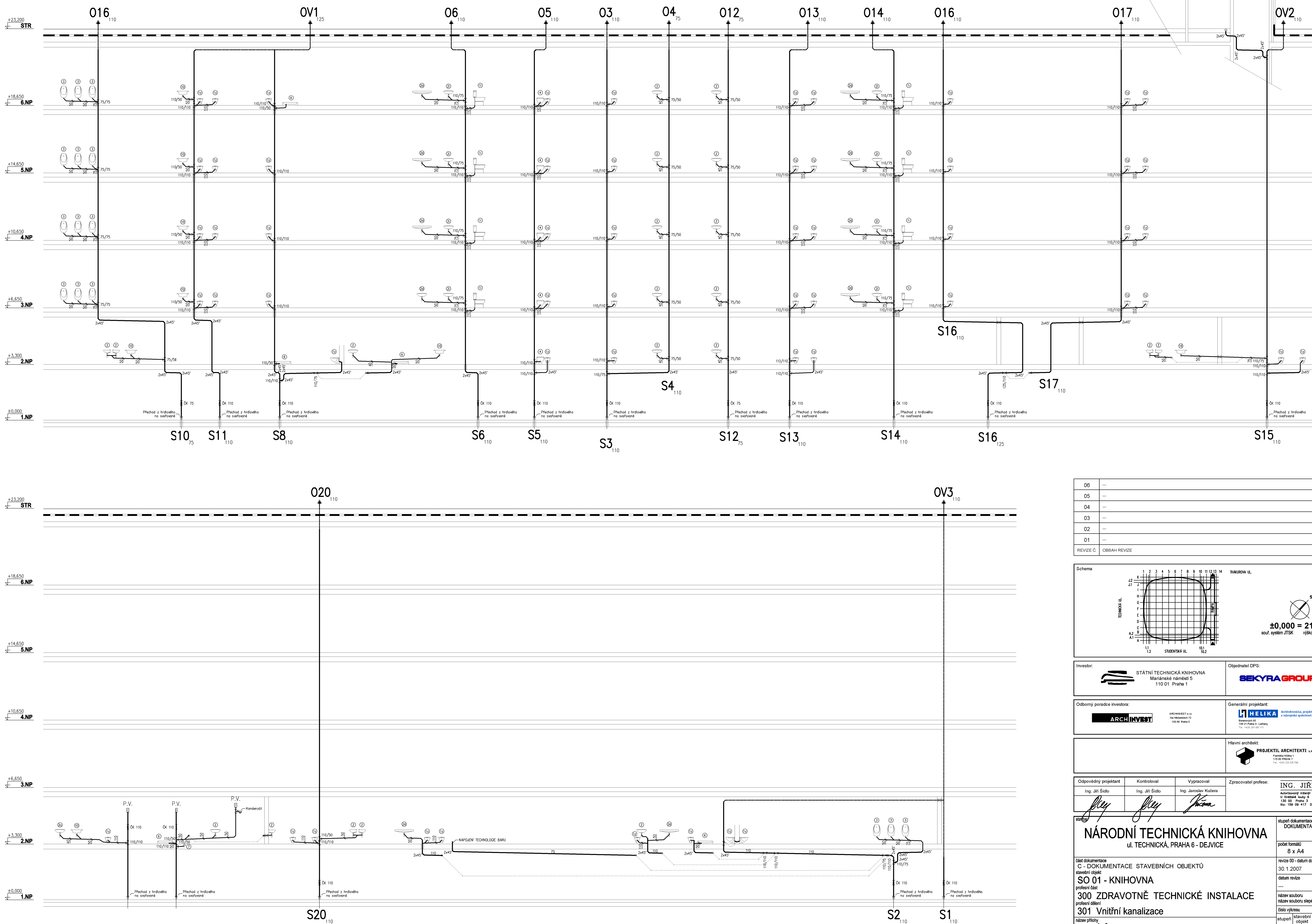
Vypracoval: Ing. Jaroslav Křivánek

Zpracoval: Ing. Jaroslav Křivánek

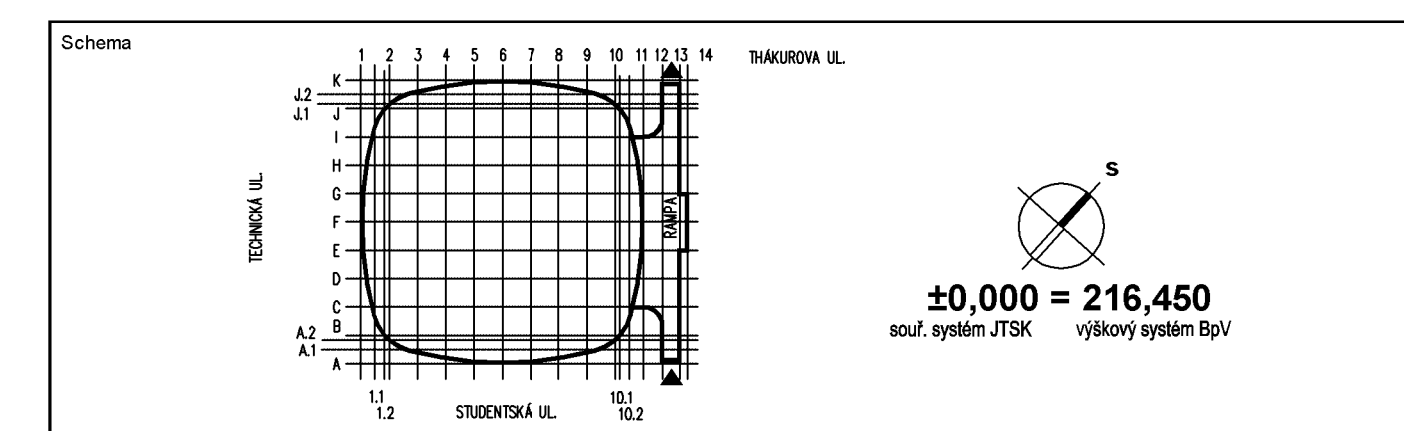
**NÁRODNÍ TECHNICKÁ KNIHOVNA**  
 ul. TECHNICKÁ, PRAHA 6 - DEJVICE

Číslo dokumentace: 01\_KAN\_301\_1000-010  
 Název dokumentace: 301 Vnitřní kanalizace  
 Datum vydání: 30.1.2007  
 Měřítko: 1:100  
 Autor: PŮDORYS 6.NP  
 DPS 01 KAN 1000





06	---	---
05	---	---
04	---	---
03	---	---
02	---	---
01	---	---
REVIZE Č.	OBSAH REVIZE	DATUM REVIZE



Investor:	STÁTNÍ TECHNICKÁ KNIHOVNA Mariánské náměstí 5 110 01 Praha 1	Objednatel DPS:	SEKYRAGROUP Revizační úřad, 110 00 Praha 1 Tel: +420 224 880 880 Fax: +420 224 880 881
-----------	--	-----------------	---

Odborný poradce investora:	ARCHINVEST s.r.o. Na Konečném 12 150 00 Praha 5	Generální projektant:	HELIKA s.r.o. vodařnická společnost vodařnická společnost Bělohorská 16 110 00 Praha 1 Tel: +420 261 881 111
----------------------------	---	-----------------------	---

Hlavní architekt:	PROJEKTIL ARCHITEKTI s.r.o. Pavlovská 4 110 00 Praha 1 Tel: +420 224 880 880	Hlavní architekt projektu:	Mgr. akad. arch. Roman Brychtla
-------------------	---	----------------------------	---------------------------------

Odpovědný projektant:	Ing. Jirí Šidlo	Kontroloval:	Ing. Jirí Šidlo	Vypracoval:	Ing. Jaroslav Kubera	Zpracovatel profese:	ING. JIRÍ ŠIDLO Autorem a vedoucím inženýrským týmem U Dobrušské louky 5 120 00 Praha 2 IČ: 159 09 417 DIČ: CZ253631047
-----------------------	-----------------	--------------	-----------------	-------------	----------------------	----------------------	---

<b>NÁRODNÍ TECHNICKÁ KNIHOVNA</b> ul. TECHNICKÁ, PRAHA 6 - DEJVICE		stupeň dokumentace <b>DOKUMENTACE PRO PROVEDENÍ STAVBY</b> <b>DPS</b>	
část dokumentace <b>C - DOKUMENTACE STAVEBNÍCH OBJEKTŮ</b> stavební objekt: <b>SO 01 - KNIHOVNA</b> datum revize 30.1.2007 název souboru <b>300 ZDRAVOTNÉ TECHNICKÉ INSTALACE</b> název souboru sítěho výkresu <b>301 Vnitřní kanalizace</b> název přílohy <b>SVISLÉ ŘEZY</b>	počet formátů <b>8 x A4</b> měřítko <b>1:100</b> číslo kopie 010 číslo výkresu <b>01</b> kód profese <b>KAN</b> číslo výkresu <b>12</b> revize <b>00</b>	název souboru 01_KAN_301_SVISREZY_00 název souboru sítěho výkresu 01_KAN_301_SVISREZY_00 číslo výkresu 12 revize 00	

## **Příloha č. 2 – Seznam poddodavatelů**

Dodavatel čestně prohlašuje, že na plnění veřejné zakázky se budou podílet následující poddodavatelé:

### ***Poddodavatel č. 1***

Předmět poddodávky:	Čištění potrubí
Název poddodavatele:	S-KONTROL s.r.o.
Sídlo poddodavatele:	Slezská 75, 747 41 Hradec nad Moravicí
IČO poddodavatele:	27832473
Zastoupení poddodavatele:	Miroslav Slanina
Telefon poddodavatele:	606744696
E-mail poddodavatele:	info@skontrol.cz
Webová adresa poddodavatele:	www.skontrol.cz