

**Smlouva o poskytnutí účelové dotace
z rozpočtu Libereckého kraje
č. OLP/2262/2024**

schválená Zastupitelstvem Libereckého kraje dne 25. 6. 2024 usnesením č. 376/24/ZK

Smluvní strany:

Liberecký kraj

se sídlem U Jezu 642/2a, 461 80 Liberec 2

zastoupený Martinem Půtou, hejtmánem, na základě plné moci RNDr. Jiřím Čeřovským, náměstkem hejtmána, řízení resortu školství, mládeže, tělovýchovy, sportu a zaměstnanosti

IČO: 70891508

DIČ: CZ70891508

Bankovní spojení: Komerční banka, a.s.

Číslo účtu: 19-7964000277/0100

dále jen „**poskytovatel**“

a

město Jilemnice

se sídlem Masarykovo náměstí 82, 514 01 Jilemnice

osoba oprávněná podepsat smlouvu: Bc. David Hlaváč, starosta

IČO: 00275808

DIČ: CZ00275808

Bankovní spojení: Česká národní banka

Číslo účtu: 94-52116451/0710

dále jen „**příjemce**“

uzavřely níže uvedeného dne, měsíce a roku v souladu s §159 a násl. zákona č. 500/2004 Sb., správní řád, ve znění pozdějších předpisů, podle zákona č. 129/2000 Sb., o krajích, ve znění pozdějších předpisů a zákona č. 250/2000 Sb., o rozpočtových pravidlech územních rozpočtů, ve znění pozdějších předpisů tuto

veřejnoprávní smlouvu o poskytnutí účelové dotace z rozpočtu Libereckého kraje

Článek I.

Předmět a účel smlouvy

1. Smluvní strany uzavírají smlouvu o poskytnutí účelové investiční dotace na projekt s názvem:

„Rekonstrukce budovy v Kostelní ulici v Jilemnici“,

který byl schválen usnesením Zastupitelstva Libereckého kraje č. 376/24/ZK ze dne 25. 6. 2024.

2. Finanční prostředky z rozpočtu poskytovatele budou použity výhradně na způsobilé výdaje v souladu s dosažením účelu projektu, kterým je **zajištění adekvátních prostor pro vzdělávání žáků se speciálními vzdělávacími potřebami rekonstrukcí budovy v Kostelní ulici v Jilemnici, a to kvůli plánovanému přestěhování ZŠ a MŠ, Komenského 103, p.o., do těchto prostor.**
3. Příjemce je povinen realizovat projekt minimálně v rozsahu a dle specifikace těchto závazných parametrů:

Název parametru	jednotka	hodnota
rekonstrukce budovy v Kostelní ulici	budova	1

4. **Finanční prostředky z rozpočtu poskytovatele mohou být použity v souladu s účelem projektu na projekt uvedený v čl. I. v rozsahu studie rekonstrukce objektu, parcelní č. 50, v Kostelní ulici č.p. 259 v Jilemnici, která je v přílohou č. 3 této smlouvy.**

Článek II.

Výše dotace a její uvolnění

1. Celková výše přiznané účelové dotace může činit maximálně **28.000.000 Kč** (slovy dvacet osm miliónů korun českých).
2. Celková výše přiznané účelové dotace může činit až 100 % z celkových způsobilých výdajů na projekt uvedený v Článku II. odst. 1.
3. V případě, že celkové skutečné způsobilé výdaje projektu budou vyšší než celkové předpokládané způsobilé výdaje na projekt dle čl. II. odst. 1 této smlouvy, hradí toto navýšení výdajů příjemce dotace z vlastních zdrojů.
4. Finanční prostředky ve výši **28.000.000 Kč**, budou převedeny bezhotovostním převodem na účet příjemce uvedený v záhlaví této smlouvě následovně:
 - 4.1. v roce 2024 bude příjemci poukázána část dotace ve výši 3.000.000 Kč,
 - 4.2. v roce 2025 bude příjemci poukázána část dotace ve výši 10.000.000 Kč,
 - 4.3. v roce 2026 bude příjemci poukázána část dotace ve výši 10.000.000 Kč,
 - 4.4. v roce 2027 bude příjemci poukázána část dotace ve výši 5.000.000 Kč.
5. Finanční prostředky dle ustanovení článku II. odst. 4.1. převede poskytovatel na účet příjemce do 30 dnů od nabytí platnosti a účinnosti této smlouvy.

6. Finanční prostředky dle ustanovení článku II. odst. 4.2. až 4.3. převede poskytovatel na účet příjemce do 30 dnů od schválení předložené průběžné zprávy o realizaci projektu. Průběžnou zprávu o realizaci musí příjemce předložit na formuláři „Průběžné zprávy o realizaci projektu“, který je přílohou č. 2 této smlouvy.
7. Finanční prostředky dle ustanovení článku II. odst. 4.4. převede poskytovatel na účet příjemce do 30 dnů od schválení závěrečného vyúčtování projektu, a to dle skutečného čerpání dotace, aby celková výše dotace nepřesáhla 28.000.000 Kč, jak je uvedeno v čl. II odst. 1. Závěrečné vyúčtování musí příjemce předložit na formuláři „Závěrečné vyúčtování/ vypořádání projektu podpořeného z rozpočtu Libereckého kraje a závěrečná zpráva o realizaci projektu“, který je přílohou č. 1 této smlouvy.
8. Ze strany poskytovatele bude příjemci zaslán průvodní dopis o uvolněných finančních prostředcích.

Článek III.

Povinnosti příjemce a podmínky čerpání dotace

1. Příjemce se zavazuje použít poskytnutou dotaci pouze k úhradě způsobilých výdajů projektu a v souladu s účelem projektu dle čl. I. této smlouvy.
2. O použití a využití poskytovatelem poskytnutých finančních prostředků povede příjemce samostatnou oddělenou průkaznou účetní evidenci.
3. Příjemce se zavazuje po kolaudaci zrekonstruované budovy v Kostelní ulici v Jilemnici uzavřít smlouvu o nájmu této budovy se Základní školou a Mateřskou školou, Jilemnice, Komenského 103, příspěvková organizace, na dobu trvání 50 let. Během trvání smlouvy o nájmu bude příspěvková organizace platit spotřebované energie v plné výši a nájemné ve výši 40 % ceny obvyklé v místě a čase. Snížené nájemné se bude platit až do té doby, než souhrn částek odpovídajících rozdílu mezi běžným a sníženým nájmem v součtu dosáhne hodnoty celkové výše dotace poskytnuté dle této smlouvy.
4. V nájemní smlouvě bude uvedena běžná a snížená cena nájemného v jednotlivých letech a bude v ní uvedeno, že v případě, že dojde k ukončení této smlouvy ze strany pronajímatele dříve než po uplynutí 50 let, zavazuje se pronajímatel uhradit Libereckému kraji zůstatkovou hodnotu zhodnocení budovy v Kostelní ulici č.p. 259, které Liberecký kraj vynaložil na financování projektové dokumentace, na stavební úpravy a na rekonstrukci. Zůstatková hodnota = [celková poskytnutá dotace mínus (60% sleva z předmětu nájmu krát počet měsíců pronájmu)], a to se zohledněním případných meziročních změn výše nájmu.
5. Do způsobilých výdajů na realizaci projektu se započítávají uhrazené výdaje, které vzniknou příjemci v souvislosti s realizací projektu dle čl. I. této smlouvy a v termínu dle čl. III. odst. 5. této smlouvy a náklady, které vzniknou příjemci v souvislosti s realizací projektu dle čl. I. této smlouvy a **jsou proplaceny nejpozději do termínu** vyúčtování dotace uvedené v čl. III. odst. 8. Daň z přidané hodnoty (dále také jen DPH) je považována za způsobilý výdaj dle věty první a v případě, kdy příjemce není plátcem DPH, resp. nemůže uplatnit v souvislosti s realizací projektu dle čl. I. této smlouvy nárok na odpočet DPH na vstupu. Pokud je uplatňován režim revers charge musí příjemce současně

doložit i náležitosti uvedené v čl. III. odst. 10. Z dotace nelze hradit výdaje za alkohol a tabák a výrobky z nich.

6. Termín zahájení realizace projektu je **24. 4. 2024** a termín ukončení realizace projektu je nejpozději **31. 12. 2026**.
7. Ukončením realizace projektu se rozumí dokončení veškerých aktivit na projektu.
8. Finanční prostředky poskytovatele na projekt dle Článku I. jsou poskytnuty k využití do termínu pro předložení závěrečného vyúčtování stanoveného v čl. III. odst. 9.
9. **Projekt musí být vyúčtován do 50 kalendářních dnů po ukončení realizace, nejpozději do 19. 2. 2027. Pokud příjemce realizoval projekt před nabytím účinnosti této smlouvy, musí provést vyúčtování nejpozději do 50 kalendářních dnů od nabytí účinnosti této smlouvy.** Projekt musí být vyúčtován formou závěrečného vyúčtování na příslušném formuláři uvedeném v Příloze č. 1 této smlouvy, který musí být v termínu pro vyúčtování předložen odboru školství, mládeže, tělovýchovy a sportu Krajského úřadu Libereckého kraje. Závěrečné vyúčtování není vyžadováno v případě, že projekt nebyl realizován a veškeré poskytnuté prostředky byly příjemcem vráceny zpět na účet poskytovatele, ve lhůtě dle čl. III. odst. 12. event., kdy příjemci nebyly finanční prostředky zaslány, a to ani z části.
10. Pokud příjemce nemůže předložit závěrečné vyúčtování do 12. 12. běžného roku je povinen předložit průběžnou zprávu o realizaci projektu, vč. fotodokumentace, k 31. 12. daného roku uvedenou v příloze č. 2, a to nejpozději do 10. 1. roku následujícího. Průběžná zpráva se nepředkládá v případě, že projekt končí do 31. 12. daného roku.
11. K závěrečnému vyúčtování předloží příjemce dotace **kopie účetních resp. prvotních daňových dokladů** nebo zjednodušených daňových dokladů (např. faktury, účtenky, paragony, výdajové pokladní doklady) týkající se realizovaného projektu (a to ve výši, resp. do výše celkových způsobilých výdajů projektu, ze které plyne nárok pro výpočet dotace z rozpočtu Libereckého kraje) a výpisy z účtu prokazující úhradu jednotlivých účetních resp. prvotních daňových dokladů nebo zjednodušených daňových dokladů, ze kterých bude zřejmý účel a způsob využití poskytnutých finančních prostředků poskytovatele. Pokud má být způsobilým výdajem i DPH dle čl. III. odst. 4. a je uplatněn režim revers charge musí být příjemcem předloženy následující podklady:
 - a. kopie daňového přiznání k DPH podle § 101 zákona o DPH,
 - b. kopie evidence pro daňové účely podle § 100 zákona o DPH (s náležitostmi dle § 92a),
 - c. doklad o úhradě daňové povinnosti FÚ – kopie výpisu z bankovního účtu.Zálohové faktury, směnky, úvěrové smlouvy a jim podobné doklady se nepovažují za podklad k závěrečnému vyúčtování a nejsou považovány za způsobilé výdaje.

12. Příjemce dotace je povinen dále předložit k závěrečnému vyúčtování tyto přílohy:
- a) **originál zavěřeného vyúčtování projektu a závěrečné zprávy o realizaci projektu dle Přílohy č. 1 této smlouvy,**
 - b) **doklad o kolaudaci budovy v Kostelní ulici č.p. 259,**
 - c) **smlouvu o dílo, ve které budou uvedeny parametry, které byly v rámci projektu zhotoveny,**
 - d) **dvě fotografie všech pater rekonstruované budovy.**
13. Nevyčerpané, resp. neproinvestované finanční prostředky poskytnuté v souladu s touto smlouvou je příjemce povinen vrátit nejpozději **do 15 kalendářních dnů** od předložení závěrečného vyúčtování nebo od oznámení o nerealizaci projektu, a to na účet poskytovatele číslo **19-7964000277/0100**, s variabilním symbolem č. **04815795004**. Rozhodným dnem pro vrácení finančních prostředků výše uvedených je den, kdy je platba připsána na účet poskytovatele dotace.
14. Příjemce je povinen písemně informovat odbor školství, mládeže, tělovýchovy a sportu Krajského úřadu Libereckého kraje o změně v údajích uvedených ve smlouvě ohledně jeho osoby, případně nerealizace projektu a o všech dalších okolnostech, které mají nebo by mohly mít vliv na splnění účelu a plnění povinností podle této smlouvy, **a to nejdéle do 30 dnů od uskutečnění změny.**
15. Příjemce je povinen informovat odbor školství, mládeže, tělovýchovy a sportu Krajského úřadu Libereckého kraje o ostatních změnách (např. změna celkových způsobilých výdajů, čísla bankovního účtu, změna adresy) nejpozději s předložením závěrečného vyúčtování.
16. Změny projektu, zejména účelu dotace, termínu realizace projektů a závazných parametrů projektu schvaluje na základě písemné žádosti příjemce Zastupitelstvo Libereckého kraje.
17. **Žádost o změnu projektu je možné podat nejdéle 30 dnů před ukončením realizace projektu** uvedeného v čl. III. odst. 5.
18. Odbor školství, mládeže, tělovýchovy a sportu Krajského úřadu Libereckého kraje posoudí, zda žádost o změnu projektu podléhá schválení Zastupitelstva Libereckého kraje a vyžaduje uzavření dodatku.
19. Porušení podmínek souvisejících s účelem, na který byly finanční prostředky poskytnuty, a které je považováno za méně závažné, a za jejichž nedodržení se uloží nižší odvod, je:
- a) Nesplnění povinnosti dodat závěrečné vyúčtování dle čl. III. odst. 8. této smlouvy.
 - b) Nesplnění povinnosti vrácení nevyčerpaných, resp. neprofinancovaných poskytnutých finančních prostředků dle čl. III. odst. 12.
 - c) Nesplnění povinnosti předložení úplného vyúčtování poskytnutých finančních prostředků dle čl. III. odst. 10. a odst. 11.
 - d) Nesplnění povinnosti předložení průběžné zprávy o realizaci projektu dle čl. III. odst. 9.
 - e) Nesplnění povinnosti příjemce informovat o změnách dle čl. III. odst. 13. a odst. 14.
 - f) Nesplnění povinnosti vést samostatnou průkaznou oddělenou účetní evidenci dle čl. III. odst. 2.

20. V případě rozhodnutí o přeměně příjemce, fúzi, zániku s likvidací či rozdělení na dva či více samostatných subjektů v době účinnosti této smlouvy, je příjemce povinen neprodleně kontaktovat poskytovatele za účelem sdělení informace, jak poskytnutou dotaci vypořádat v návaznosti na tuto skutečnost. V případě, že dochází u příjemce k zániku s likvidací, je příjemce povinen vrátit nedočerpané prostředky poskytovateli, a to nejpozději do zahájení likvidace příjemce. V případě, že v důsledku zániku příjemce s likvidací není možné provést projekt, na který byla dotace poskytnuta, je příjemce povinen vrátit celou částku poskytnuté dotace poskytovateli, a to nejpozději do zahájení likvidace příjemce. Pokud příjemce nevrátí do lhůt uvedených výše poskytnutou dotaci, stávají se prostředky dotace zadrženy ve smyslu § 22 a násl. zákona č. 250/2000 Sb., a bude postupováno dle tohoto zákona.
21. Příjemce nesmí využít k realizaci projektu uvedeného v čl. I. této smlouvy jiné finanční prostředky poskytnuté z rozpočtu Libereckého kraje.
22. Výdaje hrazené z dotace poskytnuté na základě této smlouvy nesmí příjemce uplatnit vůči plnění v rámci jiné dotace.

Článek IV.

Kontrola hospodaření a sankce za nedodržení účelu a podmínek smlouvy

1. Příslušné orgány poskytovatele jsou oprávněny zejména v souladu s § 9 odst. 2 zákona č. 320/2001 Sb., o finanční kontrole, ve znění pozdějších předpisů, provádět kontroly dodržení účelu a podmínek, za kterých byla účelová dotace poskytnuta a čerpána. Dle § 13 odst. 1 zákona č. 320/2001 Sb. platí, že vzájemné vztahy mezi kontrolními orgány a kontrolovanými osobami při výkonu veřejnosprávní kontroly na místě se řídí zákonem č. 255/2012 Sb., o kontrole (kontrolním řádem), nestanoví-li tento zákon jinak. Podle § 5 odst. 2 zákona č. 255/2012 Sb. je kontrola zahájena prvním kontrolním úkonem, jímž je předložení pověření ke kontrole kontrolované osobě nebo jiné osobě, která kontrolované osobě dodává nebo dodala zboží nebo ho od ní odebrala či odebírá, koná nebo konala pro ni práce, anebo jí poskytuje nebo poskytovala služby nebo její služby využívala či využívá, případně se na této činnosti podílí nebo podílela (dále jen „povinná osoba“), jež je přítomna na místě kontroly. Podle § 8 písm. f) a § 10 odst. 3 zákona č. 255/2012 Sb. ve vztahu k povinné osobě je kontrolující oprávněn požadovat součinnost potřebnou k výkonu kontroly, přičemž povinná osoba je povinna poskytnout kontrolujícímu tuto součinnost, nelze-li tuto zajistit prostřednictvím kontrolované osoby.
2. Porušení povinností vyplývajících z této smlouvy je porušením rozpočtové kázně ve smyslu ust. § 22 zákona č. 250/2000 Sb., o rozpočtových pravidlech územních rozpočtů, v platném znění. Za porušení rozpočtové kázně se v souladu s § 22 odst. 6 zákona č. 250/2000 Sb., o rozpočtových pravidlech územních rozpočtů nepovažuje, pokud příjemce splní povinnost k vrácení dotace nebo její části dobrovolně na písemnou výzvu poskytovatele v jím stanovené lhůtě, zjistí-li poskytovatel na základě kontroly, že příjemce dotace porušil povinnost stanovenou smlouvou, která souvisí s účelem, na který byly peněžní prostředky poskytnuty, nedodržel účel dotace nebo podmínku, za které byla dotace poskytnuta a u níž nelze vyzvat k provedení opatření k nápravě.

3. Za nedodržení podmínek uvedených v čl. III. odst. 18. se uloží nižší odvod, a to v případě, pokud příjemce neprovedl opatření k nápravě (v případě, že lze objektivní nápravu zjednat) v náhradní lhůtě 30 dnů od prokazatelného doručení výzvy k jejich provedení dle § 22 odst. 6 zákona č. 250/2000 Sb., o rozpočtových pravidlech územních rozpočtů:

- 3.1. Za opožděné dodání závěrečného vyúčtování dle čl. III. odst. 8. této smlouvy ve lhůtě uvedené níže v tabulce,
- 3.2. Za vrácení nevyčerpaných, resp. neprofinancovaných poskytnutých finančních prostředků na účet poskytovatele dle čl. III. odst. 12. této smlouvy ve lhůtě uvedené níže v tabulce,
- 3.3. Za předložení neúplného vyúčtování poskytnutých finančních prostředků dle čl. III. odst. 10. a 11. této smlouvy, kdy chybějící doklady příjemce předloží nejpozději ve lhůtě uvedené níže v tabulce,

bude uložen odvod ve výši:

Lhůta	výše odvodu z poskytnuté dotace
Do 30 kalendářních dnů vč.	2 %
Do 60 kalendářních dnů vč.	4 %

Počátek lhůty běží od následujícího dne od uplynutí náhradní 30denní lhůty pro provedení opatření k nápravě.

- 3.4. Za nepředložení průběžné zprávy o realizaci projektu dle čl. III. odst. 9 nejpozději do 14 dnů od uplynutí náhradní lhůty pro provedení opatření k nápravě, bude uložen odvod ve výši 2 % z poskytnuté dotace.
- 3.5. Za nesplnění povinnosti informovat o změnách uvedených v čl. III. odst. 13., odst. 14., bude uložen odvod ve výši 2 % z poskytnuté dotace.
- 3.6. Za nesplnění povinnosti vést samostatnou průkaznou účetní evidenci dle čl. III. odst. 2. nejpozději do 14 dnů od uplynutí náhradní lhůty pro provedení opatření k nápravě, bude uložen odvod ve výši 5 % z poskytnuté dotace. Nevztahuje se na fyzické osoby nepodnikající.
4. Pokud příjemce dotace provede opatření k nápravě ve lhůtě stanovené k provedení opatření k nápravě, nedošlo k porušení rozpočtové kázně.
5. Veškeré platby jako důsledky porušení závazků provede příjemce formou bezhotovostního převodu na účet poskytovatele č. **19-7964000277/0100** s variabilním symbolem č. **04815795004**.

Článek V.

Závěrečná ustanovení

1. Příjemce bere na vědomí, že smlouvy s hodnotou předmětu převyšující 50.000 Kč bez DPH včetně dohod na základě, kterých se tyto smlouvy mění, nahrazují nebo ruší, zveřejní poskytovatel v **registru smluv** zřízeném jako informační systém veřejné správy na základě zákona č. 340/2015 Sb., o registru smluv a na **elektronické úřední desce** poskytovatele. Příjemce výslovně souhlasí s tím, aby tato smlouva včetně případných dohod o její změně,

nahrazení nebo zrušení byly v plném rozsahu zveřejněny v registru smluv a na elektronické úřední desce poskytovatele.

2. Příjemce prohlašuje, že skutečnosti uvedené v této smlouvě nepovažuje za obchodní tajemství a uděluje svolení k jejich užití a zveřejnění bez stanovení jakýchkoliv dalších podmínek.
3. Poskytnutá dotace je veřejnou finanční podporou ve smyslu zákona č. 320/2001 Sb., o finanční kontrole, ve znění pozdějších předpisů.
4. Veškeré změny a doplňky k této smlouvě lze činit pouze formou písemných, očíslovaných dodatků.
5. Tato smlouva nabývá účinnosti dnem podpisu obou smluvních stran. V případě, že bude zveřejněna poskytovatelem v registru smluv, nabývá však účinnosti nejdříve tímto dnem, a to i v případě, že bude v registru smluv zveřejněna protistranou nebo třetí osobou před tímto dnem. Smlouva musí být nejprve podepsána příjemcem a následně poskytovatelem.
6. Tuto smlouvu lze zrušit dohodou smluvních stran v souladu s ustanovením § 167 odst. 1 písm. a) zákona č. 500/2004 Sb., správní řád, v platném znění. Taková dohoda musí být písemná a musí v ní být uvedeny důvody, které vedly k ukončení smlouvy včetně vzájemného vypořádání práv a závazků.
7. Pokud příjemce na základě této smlouvy neobdrží žádné finanční prostředky, a písemně sdělí poskytovateli před termínem pro závěrečné vyúčtování, resp. před termínem pro jeho doložení v náhradní lhůtě, že nemá o dotaci zájem, ztrácí na dotaci nárok dnem, kdy poskytovatel obdrží příjemcovo sdělení.
8. Pokud příjemce písemně sdělí poskytovateli, že finanční prostředky nevyužil na realizaci projektu nebo projekt nerealizoval a finanční prostředky poskytnuté na základě této smlouvy mu vrátí nejpozději do 15 kalendářních dnů od doručení tohoto oznámení, pak platí, že tato smlouva se ruší. Toto sdělení a vrácení poskytnutých finančních prostředků lze učinit před termínem pro předložení závěrečného vyúčtování, resp. před termínem pro jeho doložení v náhradní lhůtě.
9. Tato smlouva je vyhotovena ve třech stejnopisech, z nichž dvě vyhotovení si ponechá poskytovatel a jedno vyhotovení obdrží příjemce.
10. Smluvní strany prohlašují, že se s obsahem smlouvy seznámily, porozuměly jí a smlouva plně vyjadřuje jejich svobodnou a vážnou vůli.
11. Příjemce prohlašuje, že smlouva byla schválena příslušným orgánem obce na základě zákona č. 128/2000 Sb., o obcích (obecní zřízení).
12. Nedílnou součástí smlouvy jsou tyto přílohy:
 - a) Příloha č. 1: Závěrečné vyúčtování/vypořádání projektu podpořeného z rozpočtu Libereckého kraje a závěrečná zpráva o realizaci projektu,
 - b) Příloha č. 2: Průběžná zpráva o realizaci projektu.

V Liberci dne:

V Jilemnici dne:

Za poskytovatele:

Za příjemce:

.....

RNDr. Jiří Čerovský
náměstek hejtmana

.....

Bc. David Hlaváč
starosta

**Závěrečné vyúčtování/ vypořádání projektu podpořeného z rozpočtu
Libereckého kraje a závěrečná zpráva o realizaci projektu**

Program	Individuální dotace v oblasti školství a mládeže	
Název projektu:		
Název příjemce:		
IČO:		
Smlouva číslo:		
Bankovní spojení příjemce:		
Termín realizace projektu:		
Celková výše způsobilých výdajů vynaložená příjemcem na projekt (v Kč):		
Schválená výše dotace dle smlouvy:	Kč	%
Finanční prostředky z rozpočtu poskytovatele doposud vyplacené příjemci v Kč:		
Výše dotace dle skutečnosti:	Kč	%
Do rozpočtu poskytovatele bude vráceno (v Kč):		

Popis realizace projektu:

(popište činnosti v rámci projektu realizované v termínu realizace projektu – jak byl projekt zrealizován)

--

Splnění závazných parametrů:

Parametr	Jednotka	Hodnota dle smlouvy	Dosažená hodnota	Doklady dokládající splnění parametru ¹

Soupis účetních dokladů:

pořad. č.	číslo daňového příp. účetního dokladu	datum úhrady daného výdaje	účel výdaje	částka	hrazeno z dotace	hrazeno z jiných zdrojů

CELKEM:			
----------------	--	--	--

Plátce DPH uvede částky bez DPH.

(pro tyto účely je za plátce DPH považována osoba, která uplatňuje nárok odpočtu DPH na vstupu)

Součástí vyúčtování musí být kopie daňových dokladů nebo kopie zjednodušených daňových dokladů příp. kopie účetních dokladů a kopie příslušných dokladů o zaplacení (např. výpis z bankovního účtu nebo pokladní doklad).

Všechny doklady musí být označeny pořadovými čísly uvedenými v prvním sloupci soupisu účetních dokladů. Doklady o zaplacení pak pořadovými čísly dokladů, ke kterým se platba vztahuje.

Doplňující informace (fotodokumentace projektu, články, publikace, CD a další):

Zpracoval: (jméno a podpis)
Schválil (statutární zástupce příjemce): (jméno a podpis)
Datum

¹ Příjemce uvede výčet dokladů přiložených k závěrečné zprávě o realizaci projektu, jimiž je prokazováno splnění závazných parametrů.

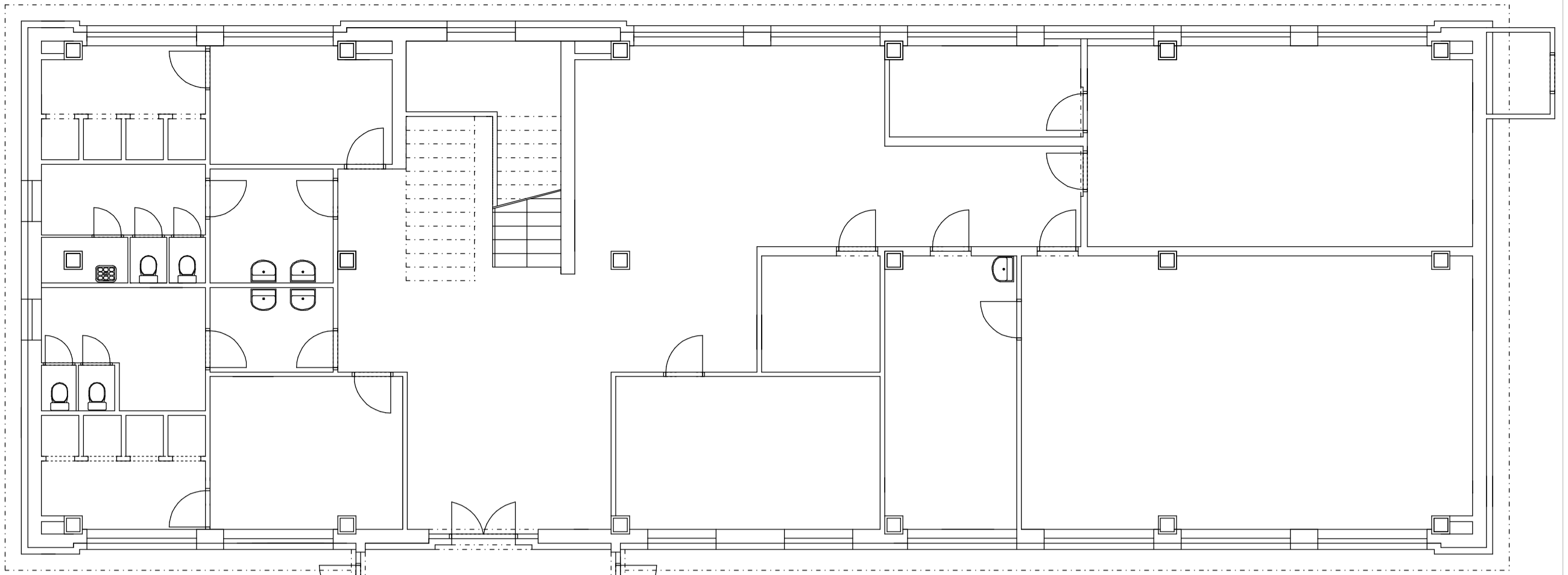
Průběžná zpráva o realizaci projektu

Program:	Individuální dotace v oblasti školství a mládeže	
Název projektu:		
Název příjemce:		
IČO:		
Smlouva číslo:		
Forma podpory*:	úcelová investiční dotace	úcelová neinvestiční dotace
Celková výše dotace vyplacená poskytovatelem na projekt k 31. 12. 2024:Kč	
Výdaje příjemce z vyplacené dotace k 31. 12. 2024:Kč	
Harmonogram projektu – zahájení a ukončení:	zahájení	ukončení

* *nehodící se škrtněte***Popis realizace projektu:***(popište činnosti v rámci projektu realizované k termínu průběžné zprávy)*

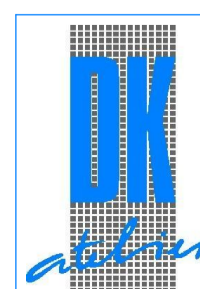
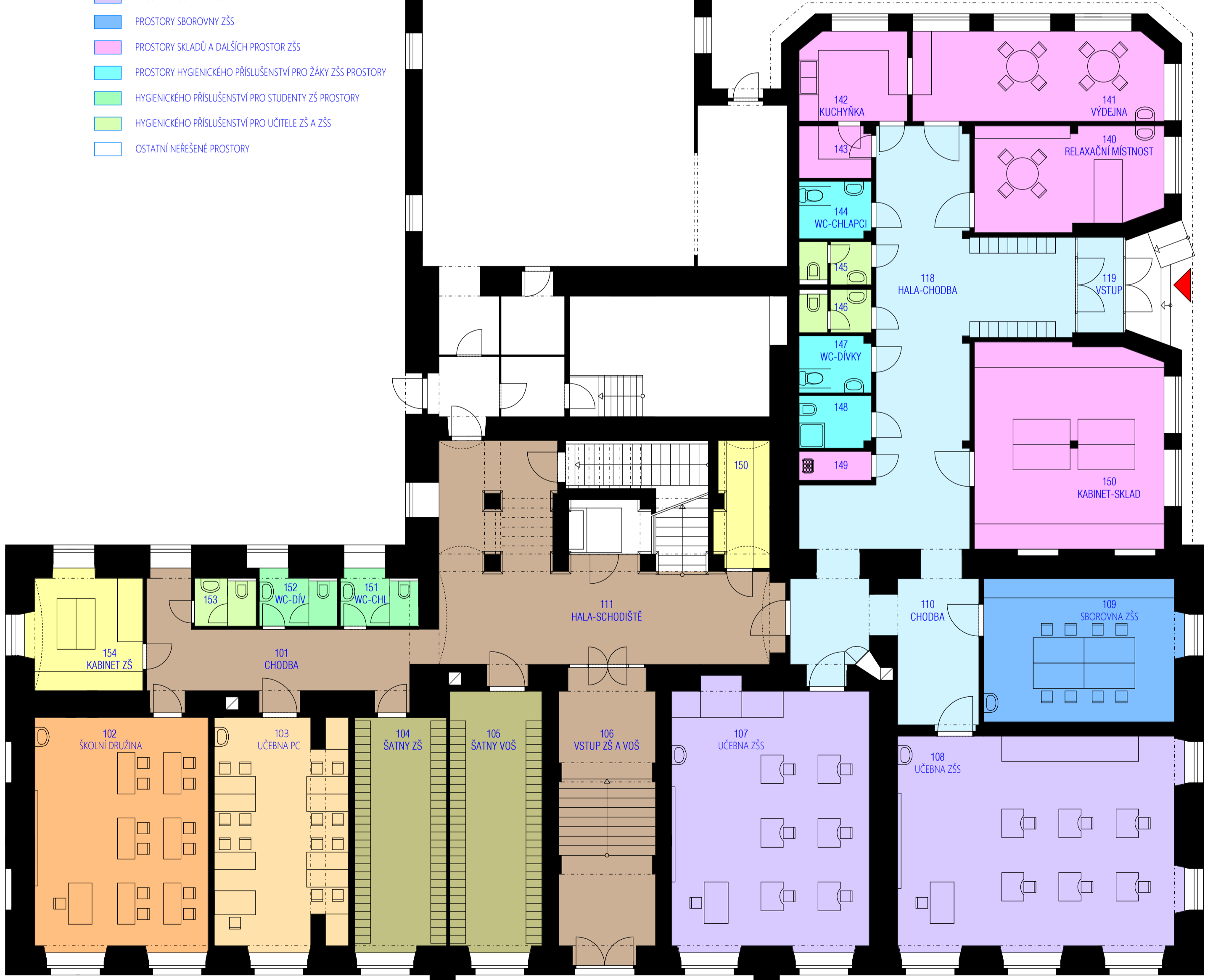
Zpracoval: (jméno a podpis)
Schválil (statutární zástupce příjemce): (jméno a podpis)
Datum

plátce DPH uvede celkové výdaje bez DPH (pro tyto účely je za plátce DPH považována osoba, která uplatňuje nárok odpočtu DPH na vstupu)



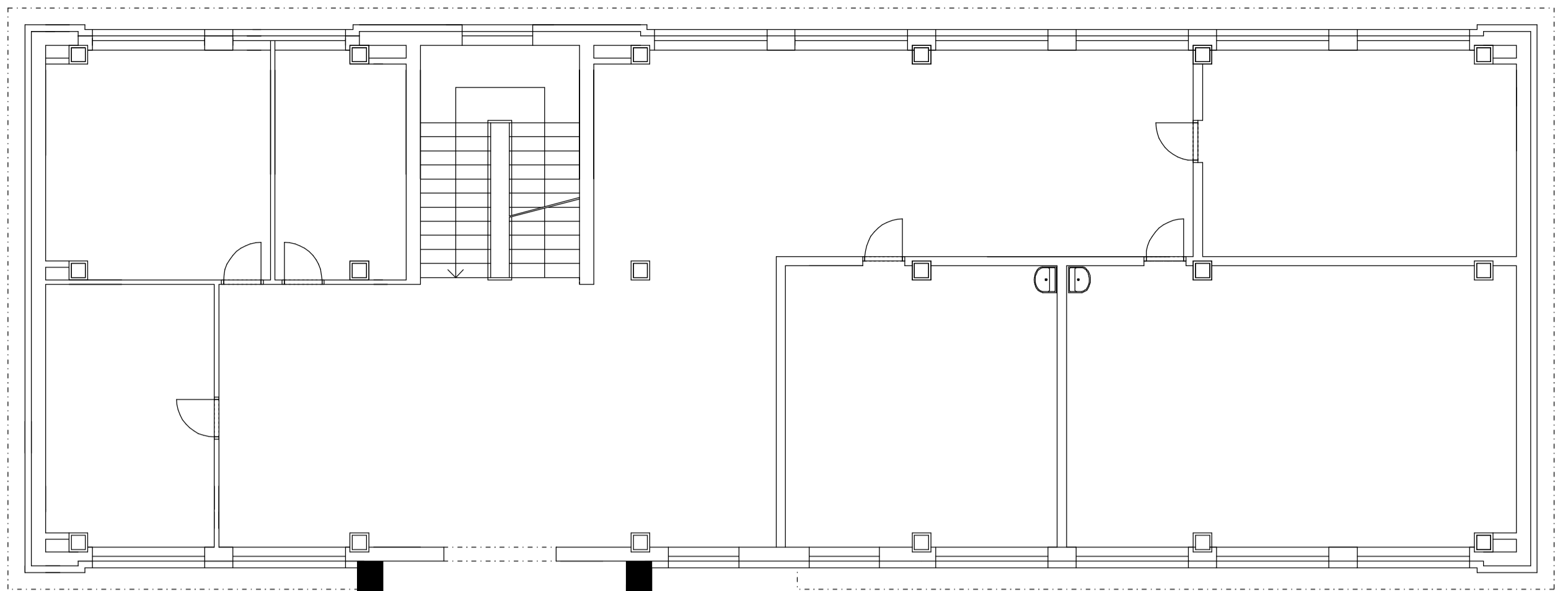
- KOMUNIKAČNÍ PROSTORY ZŠ A VOŠ
- PROSTORY ŠATEN ZŠ A VOŠ
- KOMUNIKAČNÍ PROSTORY ZŠS
- ŠKOLNÍ DRUŽINA
- UČEBNA PC
- PROSTORY SKLADŮ A DALŠÍCH PROSTOR ZŠ
- PROSTORY UČEBEN ZŠS
- PROSTORY SBOROVNY ZŠS
- PROSTORY SKLADŮ A DALŠÍCH PROSTOR ZŠS
- PROSTORY HYGIENICKÉHO PŘÍSLUŠENSTVÍ PRO ŽÁKY ZŠS PROSTORY
- HYGIENICKÉHO PŘÍSLUŠENSTVÍ PRO STUDENTY ZŠS PROSTORY
- HYGIENICKÉHO PŘÍSLUŠENSTVÍ PRO UČITELE ZŠS A ZŠS
- OSTATNÍ NEREŠENÉ PROSTORY

101 CHODBA	22,1 M2	107 UČEBNA ZŠS	51,2 M2
102 ŠKOLNÍ DRUŽINA	40,0 M2	108 UČEBNA ZŠS	59,6 M2
103 UČEBNA PC	29,7 M2	109 SBOROVNA ZŠS	27,4 M2
104 ŠATNY ZŠ	21,2 M2	110 CHODBA	23,1 M2
105 ŠATNY VOŠ	1,1 M2	118 HALA-CHODBA	54,4 M2
106 VSTUP ZŠ A VOŠ	5,7 M2	119 VSTUP ZŠS	4,4 M2
111 HALA-SCHODIŠTĚ	57,6 M2	140 RELAXAČNÍ MÍSTNOST	18,7 M2
150 SKLAD ZŠ	6,6 M2	141 VÝDEJNA	22,2 M2
151 WC-CHLAPCI	4,0 M2	142 KUCHYŇKA	9,4 M2
152 WC-DÍVKY	3,9 M2	143 SKLAD	3,7 M2
153 WC-UČITELÉ	2,8 M2	144 WC-CHLAPCI	4,0 M2
154 KABINET ZŠ	12,9 M2	145 WC-UČITELÉ	2,8 M2
		146 WC-UČITELÉ	2,8 M2
		147 WC-DÍVKY	4,0 M2
		148 HYGIENICKÁ KABINA	3,7 M2
		149 ÚKLIDOVÁ KOMORA	2,1 M2
		150 KABINET - SKLAD	38,0 M2



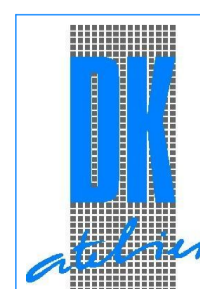
ZŠ, ZŠS A VOŠ V BUDOVĚ Č.P. 259 V JILEMNICI

MÍSTO STAVBY:	KOSTELNÍ 259, JILEMNICE, P.Č. 50	DATUM :	06/2023
ZPRACOVATEL:	ING. ARCH. LIBOR KRÁL, ING. JIŘÍ DRAHOTA	STUPEŇ PD :	STUDIE
PŮDORYS 1.NP - ZMĚNA	1:100	VÝKRES Č. :	1.1



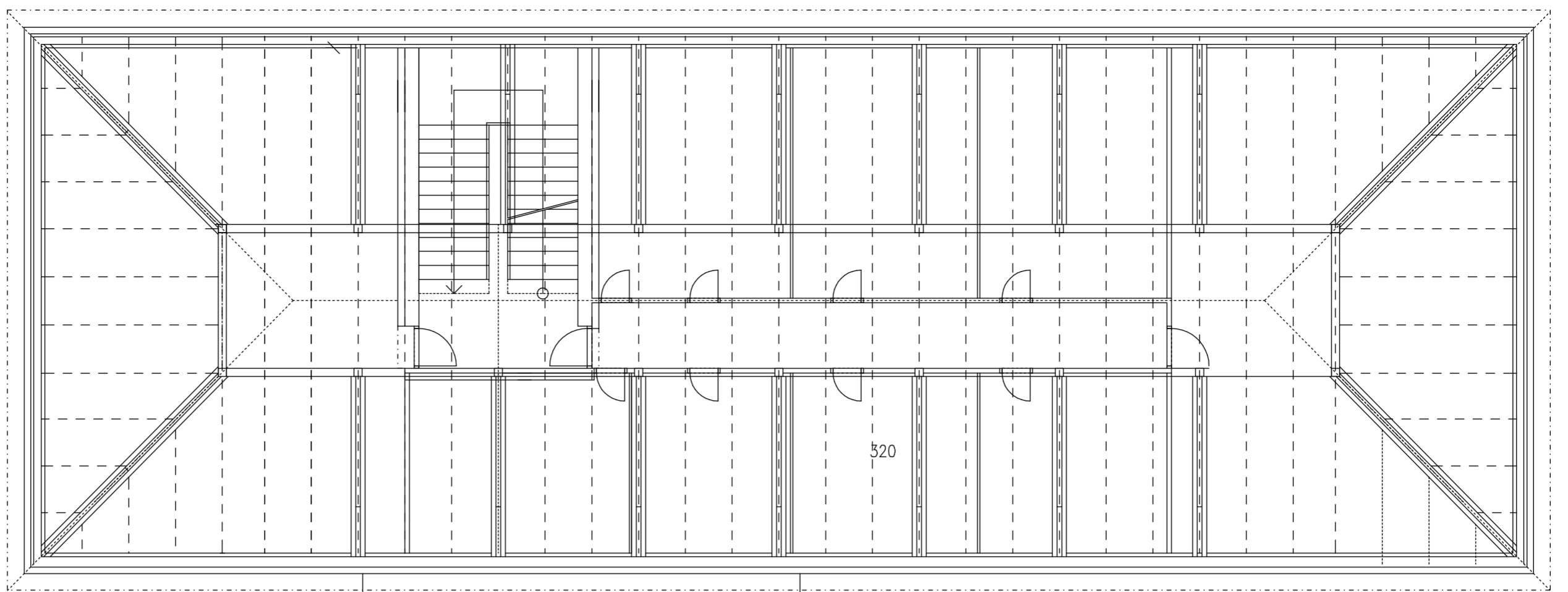
- KOMUNIKAČNÍ PROSTORY ZŠ A VOŠ
- PROSTORY UČEBEN ZŠ
- PROSTORY ODBORNÝCH UČEBEN ZŠ A ŘEDITELNA
- PROSTORY SBOROVNY ZŠ A KUCHYNĚ
- PROSTORY HYGIENICKÉHO PŘÍSLUŠENSTVÍ PRO STUDENTY
- PROSTORY HYGIENICKÉHO PŘÍSLUŠENSTVÍ PRO UČITELE
- OSTATNÍ NĚŘEŠENÉ PROSTORY

201 CHODBA	19,5 M2	212 ŘEDITELNA ZŠ	14,2 M2
202 WC-UČITELÉ	3,7 M2	214 UČEBNA ZŠ	27,6 M2
203 WC-UČITELÉ	3,7 M2	216 CHODBA	18,3 M2
204 HYGIENICKÁ KABINA	2,6 M2	217 SCHODIŠTĚ	77,6 M2
205 KUCHYNĚ	13,3 M2	218 PŘEDSÍŇ WC	4,4 M2
206 UČEBNA ZŠ	43,7 M2	219 WC-UČITELÉ	1,3 M2
206 SBOROVNA ZŠ	26,7 M2	220 WC-CHLAPCI	11,4 M2
209 UČEBNA ZŠ	45,7 M2	221 ÚKLIDOVÁ KOMORA	1,9 M2
210 PC UČEBNA ZŠ	49,1 M2	222 WC-DÍVKY	14,0 M2
211 DÍLNA-UČEBNA ZŠ	29,5 M2	223 CHODBA	7,0 M2



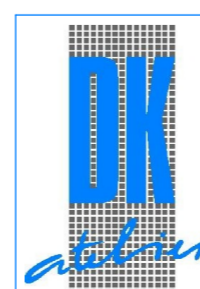
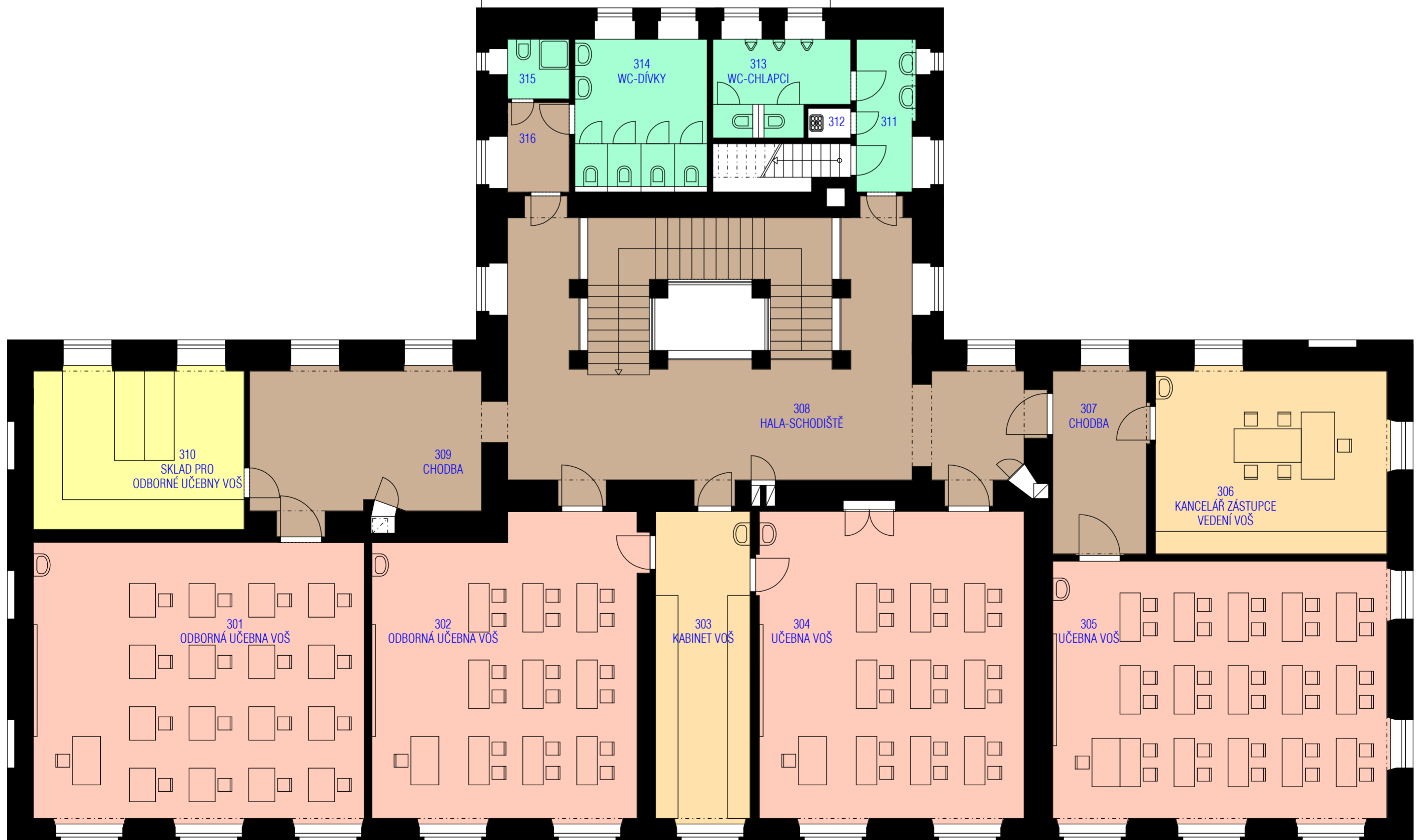
ZŠ, ZŠS A VOŠ V BUDOVĚ Č.P. 259 V JILEMNICI

MÍSTO STAVBY:	KOSTELNÍ 259, JILEMNICE, P.Č. 50	DATUM:	06/2023
ZPRACOVATEL:	ING. ARCH. LIBOR KRÁL, ING. JIŘÍ DRAHOTA	STUPEŇ PD:	STUDIE
PŮDORYS 2.NP - ZMĚNA	1:100	VÝKRES Č.:	1.2



- KOMUNIKAČNÍ PROSTORY VOŠ
- PROSTORY UČEBEN VOŠ
- PROSTORY SBOROVNY A KABINETŮ VOŠ
- PROSTORY SKLADŮ A DALŠÍCH PROSTOR VOŠ
- PROSTORY HYGIENICKÉHO PŘÍSLUŠENSTVÍ PRO STUDENTY
- PROSTORY HYGIENICKÉHO PŘÍSLUŠENSTVÍ PRO UČITELE
- OSTATNÍ NEŘEŠENÉ PROSTORY

301 ODBORNÁ UČEBNA	66,5 M2	309 CHODBA	24,4 M2
302 ODBORNÁ UČEBNA	56,5 M2	310 SKLAD	24,4 M2
303 KABINET	21,1 M2	311 PŘEDSÍŇ WC-CHLAPCI	6,4 M2
304 UČEBNA	59,1 M2	312 ÚKLIDOVÁ KOMORA	0,9 M2
305 UČEBNA	62,9 M2	313 WC-CHLAPCI	8,4 M2
306 KANCELÁŘ VOŠ	30,7 M2	314 WC-DÍVKY	14,0 M2
307 CHODBA	12,7 M2	315 HYGIENICKÁ KABINA	2,6 M2
308 HALA-SCHODIŠTĚ	80,6 M2	316 CHODBA	4,0 M2



ZŠ, ZŠS A VOŠ V BUDOVĚ Č.P. 259 V JILEMNICI

MÍSTO STAVBY:	KOSTELNÍ 259, JILEMNICE, P.Č. 50	DATUM:	07/2022
ZPRACOVATEL:	ING. ARCH. LIBOR KRÁL, ING. JIŘÍ DRAHOTA	STUPEŇ PD:	STUDIE
PŮDORYS 3.NP		VÝKRES Č.:	1.3