



## Smlouva o zřízení služebnosti č. 86005/VB1/FTTH-000/2024

Smluvní strany:

### Město Klatovy

Zastoupeno: Mgr. Rudolfem Salvetrem, starostou  
se sídlem: nám. Míru 62, 339 01 Klatovy  
IČO: 00255661  
DIČ: CZ00255661  
bankovní spojení: [REDACTED]  
číslo účtu: [REDACTED]  
plátce DPH  
povinný subjekt pro registr smluv

(dále jen „**povinný**“)

a

### T-Mobile Czech Republic a.s.

se sídlem: Praha 4, Tomíčková 2144/1, 148 00  
zastoupená: [REDACTED]  
IČ: 6494 9681  
DIČ: CZ6494 9681  
zápis v OR: Městský soud v Praze, oddíl B., vložka 3787  
bankovní spojení: [REDACTED]  
číslo účtu: [REDACTED]  
plátce DPH

(dále jen „**oprávněný**“)

(oprávněný a povinný dále společně také „**smluvní strany**“ nebo jednotlivě „**smluvní strana**“)

uzavírají v souladu s ustanovením § 1746 odst. 2 a § 1257 násl. zákona č. 89/2012 Sb., občanský zákoník, ve znění pozdějších předpisů (dále jen „**občanský zákoník**“), jakož i ustanovením § 104 zákona č. 127/2005 Sb., o elektronických komunikacích, ve znění pozdějších předpisů (dále jen „**ZEK**“) tuto

**smlouvu o zřízení služebnosti**  
(dále jen „**Smlouva**“)

**Smluvní strany, vědomy si svých závazků v této Smlouvě obsažených a s úmyslem být touto Smlouvou vázány, dohodly se na následujícím znění Smlouvy:**

## Čl. I Úvodní ustanovení

- 1.1 Povinný prohlašuje, že je právnickou osobou řádně založenou a existující podle českého právního řádu, splňuje veškeré podmínky a požadavky v této Smlouvě stanovené a je oprávněn tuto Smlouvu uzavřít a řádně plnit závazky v ní obsažené.
- 1.2 Oprávněný prohlašuje, že je právnickou osobou řádně založenou a existující podle českého právního řádu, splňuje veškeré podmínky a požadavky v této Smlouvě stanovené a je oprávněn tuto Smlouvu uzavřít a řádně plnit závazky v ní obsažené.
- 1.3 Každá ze smluvních stran prohlašuje, že není v úpadku ani v likvidaci, nebylo vůči ní zahájeno trestní řízení, ani insolvenční řízení.
- 1.4 Povinný je výlučným vlastníkem následujících nemovitostí:

katastrální území	parc. číslo	druh pozemku	způsob využití
Klatovy	217	ostatní plocha	ostatní komunikace
Klatovy	242	ostatní plocha	ostatní komunikace
Klatovy	1333	ostatní plocha	ostatní komunikace
Klatovy	2759	ostatní plocha	silnice
Klatovy	3442	ostatní plocha	ostatní komunikace
Klatovy	3556	ostatní plocha	ostatní komunikace
Klatovy	3952	ostatní plocha	ostatní komunikace
Klatovy	6541	ostatní plocha	jiná plocha
Klatovy	6674	ostatní plocha	jiná plocha
Klatovy	6677	ostatní plocha	jiná plocha
Klatovy	6678	ostatní plocha	jiná plocha
Klatovy	6679	ostatní plocha	jiná plocha
Klatovy	1305/1	ostatní plocha	ostatní komunikace
Klatovy	1306/1	ostatní plocha	ostatní komunikace
Klatovy	1312/6	ostatní plocha	ostatní komunikace
Klatovy	1328/4	ostatní plocha	jiná plocha
Klatovy	1328/8	ostatní plocha	jiná plocha
Klatovy	1335/13	ostatní plocha	ostatní komunikace
Klatovy	1335/20	ostatní plocha	ostatní komunikace
Klatovy	1380/1	ostatní plocha	ostatní komunikace
Klatovy	1383/19	ostatní plocha	ostatní komunikace
Klatovy	1383/20	ostatní plocha	ostatní komunikace
Klatovy	1383/34	ostatní plocha	zeleň
Klatovy	1383/35	ostatní plocha	zeleň
Klatovy	1383/36	ostatní plocha	ostatní komunikace
Klatovy	1383/38	ostatní plocha	zeleň
Klatovy	1383/39	ostatní plocha	zeleň
Klatovy	1386/1	ostatní plocha	jiná plocha
Klatovy	1386/2	ostatní plocha	zeleň
Klatovy	1386/3	ostatní plocha	zeleň
Klatovy	1386/4	ostatní plocha	ostatní komunikace
Klatovy	1386/5	ostatní plocha	zeleň
Klatovy	1386/6	ostatní plocha	ostatní komunikace
Klatovy	1386/7	ostatní plocha	zeleň
Klatovy	140/4	ostatní plocha	jiná plocha
Klatovy	1410/1	ostatní plocha	zeleň

katastrální území	parc. číslo	druh pozemku	způsob využití
Klatovy	1410/15	ostatní plocha	ostatní komunikace
Klatovy	1410/2	ostatní plocha	ostatní komunikace
Klatovy	1410/20	ostatní plocha	ostatní komunikace
Klatovy	1410/22	ostatní plocha	ostatní komunikace
Klatovy	1410/25	ostatní plocha	ostatní komunikace
Klatovy	1410/26	ostatní plocha	ostatní komunikace
Klatovy	1410/28	ostatní plocha	ostatní komunikace
Klatovy	1410/3	ostatní plocha	zeleň
Klatovy	1410/32	ostatní plocha	zeleň
Klatovy	1410/34	ostatní plocha	zeleň
Klatovy	1410/35	ostatní plocha	ostatní komunikace
Klatovy	1410/39	ostatní plocha	zeleň
Klatovy	1410/40	ostatní plocha	ostatní komunikace
Klatovy	1410/42	ostatní plocha	zeleň
Klatovy	1410/43	ostatní plocha	zeleň
Klatovy	1410/44	ostatní plocha	zeleň
Klatovy	1410/45	ostatní plocha	ostatní komunikace
Klatovy	1410/46	ostatní plocha	ostatní komunikace
Klatovy	1410/47	ostatní plocha	ostatní komunikace
Klatovy	1410/49	ostatní plocha	ostatní komunikace
Klatovy	1410/5	ostatní plocha	zeleň
Klatovy	1410/52	ostatní plocha	zeleň
Klatovy	1410/53	ostatní plocha	ostatní komunikace
Klatovy	1410/66	ostatní plocha	ostatní komunikace
Klatovy	1410/7	ostatní plocha	zeleň
Klatovy	1410/71	ostatní plocha	zeleň
Klatovy	1410/72	ostatní plocha	ostatní komunikace
Klatovy	1410/77	ostatní plocha	zeleň
Klatovy	1410/79	ostatní plocha	zeleň
Klatovy	1410/8	ostatní plocha	zeleň
Klatovy	1410/80	ostatní plocha	zeleň
Klatovy	1465/31	ostatní plocha	jiná plocha
Klatovy	1465/32	ostatní plocha	jiná plocha
Klatovy	1471/1	ostatní plocha	zeleň
Klatovy	1471/11	ostatní plocha	zeleň
Klatovy	1471/12	ostatní plocha	zeleň
Klatovy	1471/2	ostatní plocha	ostatní komunikace
Klatovy	1471/3	ostatní plocha	neplodná půda
Klatovy	1471/4	ostatní plocha	neplodná půda
Klatovy	1471/5	ostatní plocha	silnice
Klatovy	1471/6	ostatní plocha	ostatní komunikace
Klatovy	1482/1	ostatní plocha	ostatní komunikace
Klatovy	165/3	ostatní plocha	ostatní komunikace
Klatovy	181/1	ostatní plocha	ostatní komunikace
Klatovy	1909/3	ostatní plocha	ostatní komunikace
Klatovy	198/1	ostatní plocha	jiná plocha
Klatovy	198/8	ostatní plocha	jiná plocha
Klatovy	2024/1	ostatní plocha	ostatní komunikace
Klatovy	2024/2	ostatní plocha	zeleň
Klatovy	2024/3	ostatní plocha	zeleň
Klatovy	2024/4	ostatní plocha	zeleň

katastrální území	parc. číslo	druh pozemku	způsob využití
Klatovy	2024/5	ostatní plocha	zeleň
Klatovy	2025/4	ostatní plocha	ostatní komunikace
Klatovy	2045/11	ostatní plocha	ostatní komunikace
Klatovy	223/6	ostatní plocha	ostatní komunikace
Klatovy	230/1	ostatní plocha	ostatní komunikace
Klatovy	230/8	ostatní plocha	ostatní komunikace
Klatovy	235/1	ostatní plocha	jiná plocha
Klatovy	238/4	ostatní plocha	ostatní komunikace
Klatovy	2754/11	ostatní plocha	ostatní komunikace
Klatovy	2754/2	ostatní plocha	ostatní komunikace
Klatovy	2760/66	ostatní plocha	silnice
Klatovy	2774/36	ostatní plocha	ostatní komunikace
Klatovy	3405/12	ostatní plocha	ostatní komunikace
Klatovy	3405/38	ostatní plocha	ostatní komunikace
Klatovy	3405/4	ostatní plocha	ostatní komunikace
Klatovy	3405/6	ostatní plocha	ostatní komunikace
Klatovy	3405/86	ostatní plocha	ostatní komunikace
Klatovy	3407/10	ostatní plocha	ostatní komunikace
Klatovy	3407/11	ostatní plocha	jiná plocha
Klatovy	3407/13	ostatní plocha	jiná plocha
Klatovy	3407/14	ostatní plocha	ostatní komunikace
Klatovy	3407/23	ostatní plocha	ostatní komunikace
Klatovy	3407/24	ostatní plocha	jiná plocha
Klatovy	3407/25	ostatní plocha	ostatní komunikace
Klatovy	3407/4	ostatní plocha	ostatní komunikace
Klatovy	3407/8	ostatní plocha	ostatní komunikace
Klatovy	3408/1	ostatní plocha	silnice
Klatovy	3439/10	ostatní plocha	ostatní komunikace
Klatovy	3439/11	ostatní plocha	ostatní komunikace
Klatovy	3439/12	ostatní plocha	ostatní komunikace
Klatovy	3439/19	ostatní plocha	ostatní komunikace
Klatovy	3439/21	ostatní plocha	silnice
Klatovy	3443/1	ostatní plocha	ostatní komunikace
Klatovy	3516/1	ostatní plocha	ostatní komunikace
Klatovy	3527/1	ostatní plocha	ostatní komunikace
Klatovy	3534/1	ostatní plocha	ostatní komunikace
Klatovy	3537/2	ostatní plocha	silnice
Klatovy	3547/4	ostatní plocha	ostatní komunikace
Klatovy	3554/1	ostatní plocha	ostatní komunikace
Klatovy	3557/18	ostatní plocha	ostatní komunikace
Klatovy	3557/7	ostatní plocha	ostatní komunikace
Klatovy	362/36	zahrada	
Klatovy	3626/1	ostatní plocha	ostatní komunikace
Klatovy	3756/1	ostatní plocha	zeleň
Klatovy	3760/2	ostatní plocha	zeleň
Klatovy	3769/10	ostatní plocha	ostatní komunikace
Klatovy	3769/13	ostatní plocha	ostatní komunikace
Klatovy	3771/9	ostatní plocha	ostatní komunikace
Klatovy	3912/3	ostatní plocha	jiná plocha
Klatovy	3939/10	ostatní plocha	ostatní komunikace
Klatovy	3939/9	ostatní plocha	ostatní komunikace

katastrální území	parc. číslo	druh pozemku	způsob využití
Klatovy	4001/1	ostatní plocha	ostatní komunikace
Klatovy	4001/2	ostatní plocha	ostatní komunikace
Klatovy	4001/3	ostatní plocha	ostatní komunikace
Klatovy	4001/4	ostatní plocha	ostatní komunikace
Klatovy	4002/1	ostatní plocha	ostatní komunikace
Klatovy	4002/2	ostatní plocha	ostatní komunikace
Klatovy	4002/3	ostatní plocha	ostatní komunikace
Klatovy	4003/1	ostatní plocha	ostatní komunikace
Klatovy	4003/4	ostatní plocha	ostatní komunikace
Klatovy	4003/6	ostatní plocha	zeleň
Klatovy	4004/1	ostatní plocha	ostatní komunikace
Klatovy	4004/2	ostatní plocha	ostatní komunikace
Klatovy	4048/3	ostatní plocha	ostatní komunikace
Klatovy	4052/1	ostatní plocha	ostatní komunikace
Klatovy	4159/11	ostatní plocha	ostatní komunikace
Klatovy	4159/9	ostatní plocha	ostatní komunikace
Klatovy	85/1	ostatní plocha	ostatní komunikace
Klatovy	949/1	ostatní plocha	zeleň
Klatovy	949/12	ostatní plocha	ostatní komunikace
Klatovy	949/13	ostatní plocha	ostatní komunikace
Klatovy	949/14	ostatní plocha	zeleň
Klatovy	949/2	ostatní plocha	zeleň
Klatovy	949/3	ostatní plocha	zeleň
Klatovy	949/4	ostatní plocha	ostatní komunikace
Klatovy	949/7	ostatní plocha	ostatní komunikace
Klatovy	954/1	ostatní plocha	zeleň
Klatovy	954/106	ostatní plocha	ostatní komunikace
Klatovy	954/116	orná půda	
Klatovy	954/117	orná půda	
Klatovy	954/119	ostatní plocha	ostatní komunikace
Klatovy	954/120	ostatní plocha	ostatní komunikace
Klatovy	954/153	ostatní plocha	ostatní komunikace
Klatovy	954/164	ostatní plocha	ostatní komunikace
Klatovy	954/17	ostatní plocha	ostatní komunikace
Klatovy	954/18	ostatní plocha	ostatní komunikace
Klatovy	954/181	ostatní plocha	zeleň
Klatovy	954/188	ostatní plocha	ostatní komunikace
Klatovy	954/19	ostatní plocha	ostatní komunikace
Klatovy	954/194	ostatní plocha	zeleň
Klatovy	954/196	ostatní plocha	jiná plocha
Klatovy	954/197	ostatní plocha	zeleň
Klatovy	954/20	ostatní plocha	ostatní komunikace
Klatovy	954/21	ostatní plocha	jiná plocha
Klatovy	954/213	ostatní plocha	ostatní komunikace
Klatovy	954/214	ostatní plocha	ostatní komunikace
Klatovy	954/216	ostatní plocha	jiná plocha
Klatovy	954/22	ostatní plocha	jiná plocha
Klatovy	954/220	ostatní plocha	jiná plocha
Klatovy	954/222	ostatní plocha	zeleň
Klatovy	954/229	ostatní plocha	ostatní komunikace
Klatovy	954/230	ostatní plocha	jiná plocha

katastrální území	parc. číslo	druh pozemku	způsob využití
Klatovy	954/3	ostatní plocha	zeleň
Klatovy	954/30	ostatní plocha	jiná plocha
Klatovy	954/4	ostatní plocha	zeleň
Klatovy	954/6	ostatní plocha	jiná plocha
Klatovy	954/7	ostatní plocha	zeleň
Klatovy	954/8	ostatní plocha	ostatní komunikace
Klatovy	954/80	ostatní plocha	ostatní komunikace
Klatovy	954/82	ostatní plocha	ostatní komunikace
Klatovy	954/83	ostatní plocha	ostatní komunikace
Klatovy	954/84	ostatní plocha	zeleň
Klatovy	954/85	ostatní plocha	jiná plocha
Klatovy	954/86	ostatní plocha	jiná plocha
Klatovy	954/87	ostatní plocha	jiná plocha
Klatovy	954/88	ostatní plocha	jiná plocha
Klatovy	954/89	ostatní plocha	jiná plocha
Klatovy	954/90	ostatní plocha	jiná plocha
Klatovy	954/91	ostatní plocha	zeleň
Klatovy	954/92	ostatní plocha	jiná plocha
Klatovy	954/93	ostatní plocha	jiná plocha
Klatovy	954/94	ostatní plocha	jiná plocha
Klatovy	954/95	ostatní plocha	jiná plocha
Klatovy	954/96	ostatní plocha	jiná plocha
Klatovy	954/97	ostatní plocha	jiná plocha
Klatovy	954/99	ostatní plocha	ostatní komunikace
Klatovy	961/4	ostatní plocha	ostatní komunikace
Klatovy	961/5	ostatní plocha	ostatní komunikace
Klatovy	963/5	ostatní plocha	ostatní komunikace
Klatovy	967/13	ostatní plocha	ostatní komunikace
Klatovy	967/142	ostatní plocha	ostatní komunikace
Klatovy	967/143	ostatní plocha	ostatní komunikace
Klatovy	967/145	ostatní plocha	ostatní komunikace
Klatovy	967/147	ostatní plocha	ostatní komunikace
Klatovy	967/148	orná půda	
Klatovy	967/149	ostatní plocha	ostatní komunikace
Klatovy	967/150	orná půda	
Klatovy	967/151	ostatní plocha	ostatní komunikace
Klatovy	967/152	orná půda	
Klatovy	967/153	ostatní plocha	ostatní komunikace
Klatovy	967/154	orná půda	
Klatovy	967/155	ostatní plocha	ostatní komunikace
Klatovy	967/156	orná půda	
Klatovy	967/157	ostatní plocha	ostatní komunikace
Klatovy	967/160	orná půda	
Klatovy	967/161	ostatní plocha	ostatní komunikace
Klatovy	967/162	orná půda	
Klatovy	967/163	ostatní plocha	ostatní komunikace
Klatovy	967/164	orná půda	
Klatovy	967/165	ostatní plocha	ostatní komunikace
Klatovy	967/166	orná půda	
Klatovy	967/167	ostatní plocha	ostatní komunikace
Klatovy	967/168	ostatní plocha	ostatní komunikace

katastrální území	parc. číslo	druh pozemku	způsob využití
Klatovy	967/169	orná půda	
Klatovy	967/176	orná půda	
Klatovy	967/177	ostatní plocha	ostatní komunikace
Klatovy	967/185	orná půda	
Klatovy	967/186	orná půda	
Klatovy	967/191	ostatní plocha	ostatní komunikace
Klatovy	967/201	orná půda	
Klatovy	967/202	orná půda	
Klatovy	967/203	ostatní plocha	ostatní komunikace
Klatovy	967/206	orná půda	
Klatovy	967/207	ostatní plocha	ostatní komunikace
Klatovy	967/211	ostatní plocha	ostatní komunikace
Klatovy	967/214	orná půda	
Klatovy	967/6	ostatní plocha	ostatní komunikace
Klatovy	968/59	ostatní plocha	ostatní komunikace
Klatovy	968/60	ostatní plocha	ostatní komunikace
Klatovy	968/8	ostatní plocha	ostatní komunikace
Klatovy	969/2	ostatní plocha	ostatní komunikace
Klatovy	969/9	ostatní plocha	ostatní komunikace
Klatovy	97/1	ostatní plocha	jiná plocha
Klatovy	97/101	ostatní plocha	jiná plocha
Klatovy	97/11	ostatní plocha	zeleň
Klatovy	97/14	ostatní plocha	ostatní komunikace
Klatovy	97/15	ostatní plocha	zeleň
Klatovy	97/16	ostatní plocha	jiná plocha
Klatovy	97/18	ostatní plocha	ostatní komunikace
Klatovy	97/19	ostatní plocha	ostatní komunikace
Klatovy	97/23	ostatní plocha	jiná plocha
Klatovy	97/30	ostatní plocha	jiná plocha
Klatovy	97/4	ostatní plocha	ostatní komunikace
Klatovy	97/5	ostatní plocha	ostatní komunikace
Klatovy	97/52	ostatní plocha	ostatní komunikace
Klatovy	97/7	ostatní plocha	zeleň
Klatovy	97/8	ostatní plocha	jiná plocha
Klatovy	97/98	ostatní plocha	ostatní komunikace
Klatovy	971/16	zahrada	
Klatovy	974/2	ostatní plocha	jiná plocha
Klatovy	st. 121/1	zastavěná plocha a nádvoří	
Klatovy	st. 121/4	zastavěná plocha a nádvoří	
Klatovy	st. 2189	zastavěná plocha a nádvoří	

jež jsou zapsány na LV č. 10001, jež se nachází v obci Klatovy, katastrálním území Klatovy, a jež jsou zapsány v katastru nemovitostí vedeném Katastrálním úřadem pro Plzeňský kraj, Katastrální pracoviště Klatovy (dále jen „**Dotčené pozemky**“).

- 1.5 Oprávněný je oprávněn podle příslušných ustanovení ZEK zřizovat a provozovat nadzemní a podzemní vedení komunikační sítě. Oprávněný vybudoval na části Dotčených pozemcích telekomunikační síť, která je stavbou pod označením „**INS\_FTTH\_CZ\_0741\_86005\_Klatovy**“ (dále jen „**Stavba**“). Rozsah komunikační sítě je uložení 15649 bm zemního vedení komunikační sítě a umístění 37 ks sloupků.


## **Čl. II**

### **Účel Smlouvy**

- 2.1 Účelem této Smlouvy je dohoda smluvních stran na podmínkách umístění a provozu Stavby na Dotčených pozemcích v souladu s ustanovením § 104 ZEK a v rozsahu sjednaném v této Smlouvě.

## **Čl. III**

### **Předmět Smlouvy**

- 3.1 Povinný zřizuje ve prospěch oprávněného na základě geometrických plánů č. 7500-7/2024, č. 7499-6/2024, č. 7497-5/2024, č. 7496-4/2024, č. 7494-3/2024, č. 7491-1/2024 a č. 7490-2/2024, které tvoří Přílohu č. 1 této Smlouvy, vyhotovených Bohemiatel s.r.o., IČ:60491515, Libušská 27/210, Libuš, 142 00 Praha a ověřených  úředně oprávněným zeměměřickým inženýrem, položka seznamu ČÚZK č. 2225/2004 (dále jen „**Geometrický plán**“) služebnost dle ustanovení § 104 ZEK spočívající ve:
- 3.1.1 strpění zřízení, umístění, provozování, údržby, opravy, modernizace a rozvoje Stavby včetně veškerých obslužných zařízení nutných k provozu Stavby (dále jen „**Zařízení**“) na části Dotčených pozemků, a to v rozsahu specifikovaném Geometrickým plánem;
- 3.1.2 strpění vstupu a vjezdu motorovými vozidly oprávněného, jeho zaměstnanců, osob jím pověřených nebo jeho dodavatelů na Dotčené pozemky za účelem běžného provozu, kontroly, provádění údržby, oprav, modernizace a rozvoje Stavby včetně Zařízení;
- 3.1.3 zdržení se činností bránících běžnému provozu Stavby včetně Zařízení nebo činností, které by vedly nebo mohly vést k poškození Stavby včetně Zařízení.
- (dále jen „**služebnost**“).
- 3.2 Oprávněný právo odpovídající služebnosti sítě přijímá a povinný je povinen toto právo strpět.
- 3.3 Oprávněný se zavazuje poskytnout povinnému úplatu za zřízení služebnosti ve výši a za podmínek stanovených touto Smlouvou.

## **Čl. IV**

### **Cena a platební podmínky**

- 4.1 Celková úplata za zřízení služebnosti je stanovena dohodou smluvních stran na částku ve výši **3 148 300,- Kč** (slovy: třímilionystočtyřicetosmtisíctřista korun českých) bez daně z přidané hodnoty (dále jen „**DPH**“) (dále jen „**Úplata**“). DPH bude připočtena v zákonné výši dle platných právních předpisů.

15649 bm x 200,00 Kč/bm = 3 129 800,- Kč + DPH

37 ks sloupků x 500,00 Kč/ks = 18 500,- Kč + DPH





celkem 3 148 300,- Kč + DPH.


Část úplaty již byla uhrazena zálohou 12.07.2021 a byl vystaven daňový doklad o přijaté platbě č. 32100066.

Uhrazeno bylo:

Cena bez daně	1.496.000,00 Kč
Daň 21%	314.160,00 Kč
Celková přijatá platba	1.810.160,00 Kč

K úhradě tak zbývá:

Cena bez daně	1.652.300,00 Kč
Daň 21%	346.983,00 Kč
Celkem k úhradě	1.999.283,00 Kč

- 4.2 Úplata včetně DPH bude povinným vyfakturována nejdříve v den podání návrhu na vklad práva odpovídajícímu služebnosti do katastru nemovitostí, a to na základě faktury – daňového dokladu, kterou povinný pošle oprávněnému. Povinný je povinen vystavit a oprávněnému zaslat fakturu – daňový doklad nejpozději do patnácti (15) dnů ode dne podání návrhu na vklad práva do katastru nemovitostí. Den podání návrhu na vklad práva do katastru nemovitostí je dnem uskutečnění zdanitelného plnění.
- 4.3 Lhůta splatnosti faktury – daňového dokladu, a tedy i lhůta splatnosti Úplaty je sjednána na devadesát (90) kalendářních dnů ode dne doručení daňového dokladu oprávněnému.
- 4.4 Faktura musí obsahovat náležitosti daňového dokladu stanovené platnými právními předpisy a musí v ní být uvedeno číslo Smlouvy, tj. 86005/VB1/FTTH-000/2024. Pokud nebude faktura obsahovat stanovené náležitosti nebo v ní nebudou správně uvedené požadované údaje, je oprávněný oprávněn vrátit ji povinnému ve lhůtě její splatnosti s uvedením chybějících náležitostí nebo nesprávných údajů. V takovém případě se přeruší běh lhůty splatnosti a nová lhůta splatnosti počne běžet doručením opravené faktury oprávněnému.
- 4.5 Smluvní strany se dohodly, že povinný je povinen poslat fakturu na základě této Smlouvy elektronicky. Oprávněný vyslovuje tímto svůj souhlas s tím, aby mu povinný daňový doklad - fakturu poslal v elektronické podobě.
- 4.6 Povinný se zavazuje zajistit, že faktura bude oprávněnému doručena buď:
- 4.6.1 na emailovou adresu , přičemž každý email může obsahovat jen jeden doklad; nebo
- 4.6.2 do datové schránky oprávněného s ID ygwch5i, přičemž v předmětu e-mailu (resp. v poli „Věc“ v záhlaví zprávy doručované do datové schránky) musí za účelem identifikace vždy uvést označení „ELPAFA“.
- 4.7 Povinný je rovněž povinen zajistit, že každá faktura bude oprávněnému zaslána v čitelné podobě ve formátu pdf (rozlišení musí být alespoň 300DPI a barevná hloubka musí být pouze 1bit). Smluvními stranami případně dohodnuté přílohy faktury (např. akceptační protokoly či jiné dokumenty), jsou považovány za nezbytnou náležitost faktury a budou k faktuře připojeny v naskenované podobě (v jednom pdf souboru s fakturou).

- 4.8 Peněžité částky se platí bankovním převodem na účet druhé smluvní strany uvedený ve faktuře. Peněžítá částka se považuje za zaplacenou dnem, kdy byla odepsána z účtu odesílatele ve prospěch účtu příjemce.
- 4.9 Neuhradí-li oprávněný Úplatu sjednanou dle odst. 4.1 této Smlouvy povinným řádně a včas, je povinný oprávněn požadovat po oprávněném úrok z prodlení ve výši 0,03% z dlužné částky za každý započatý den prodlení.

## **Čl. V**

### **Další práva a povinnosti**

- 5.1 Smluvní strany jsou povinny počínat si tak, aby nepoškozovaly majetek druhé smluvní strany.
- 5.2 Oprávněný se zavazuje při provozu Stavby, a dále po celou dobu platnosti a účinnosti této Smlouvy, dodržovat veškeré právní předpisy ČR.
- 5.3 Povinný bere na vědomí, že se na režim provozu a údržby Stavby vztahují ustanovení ZEK.
- 5.4 Náklady spojené s provozem, obsluhou, údržbou, opravami a případnými rekonstrukcemi Stavby na Dotčených pozemcích vyžádané oprávněným hradí oprávněný, vyžádané povinným hradí povinný, nedohodnou-li se smluvní strany jinak. Veškeré náklady na zachování a případné opravy Dotčených pozemků nese povinný.
- 5.5 Oprávněný je oprávněn provádět stavební úpravy, plánované opravy či rekonstrukci Stavby na Dotčených pozemcích. V takovém případě je povinen v předstihu před jejich provedením písemně ohlásit povinnému a vyčkat na stanovisko povinného. Do doby vydání souhlasného stanoviska povinného nesmí být práce na dotčených pozemcích zahájeny. Toto se netýká havárií, které oprávněný písemně oznámí povinnému do třiceti (30) pracovních dnů od jejich zjištění.
- 5.6 Úpravy a práce na Dotčených pozemcích, které mohou mít vliv na Stavbu oprávněného nebo na přístup k ní například v případě potřeby jejich oprav či údržby, je povinný povinen v dostatečném předstihu před jejich provedením písemně ohlásit oprávněnému a koordinovat tyto úpravy a práce s oprávněným tak, aby byly minimalizovány vlivy takových úprav a prací na služebnost a majetek oprávněného, vyjma havárií, které povinný písemně oznámí oprávněnému do třiceti (30) pracovních dnů od jejich zjištění.
- 5.7 Povinný je povinen neprodleně oznámit oprávněnému vznik jakékoli újmy či hrozbu vzniku jakékoliv újmy na majetku oprávněného a uhradit oprávněnému újmu vzniklou na majetku oprávněného v důsledku činnosti povinného nebo povinným pověřených osob.
- 5.8 Oprávněný je povinen nahradit povinnému veškerou škodu způsobenou výhradně oprávněným v souvislosti se služebností, kterou bude povinný povinen nahradit jakékoliv třetí osobě, a to do čtrnácti (14) pracovních dnů ode dne doručení písemné výzvy povinného.
- 5.9 Ode dne účinnosti této smlouvy je oprávněný oprávněn užívat Dotčené pozemky v rozsahu stanovené služebností dle Smlouvy.



- 5.10 Pokud v budoucnu nastane situace, kdy bude nutno vytýčit trasu mikrotrubiček ve vlastnictví povinného, která je v souběhu jako příloha s komunikačním vedením oprávněného, zajistí vytýčení oprávněný nebo jeho právní nástupce. Pokud žadatelem o vytýčení bude povinný, vytýčení bude zajišťovat servisní společnost povinného.

## **ČI. VI**

### **Vklad do katastru nemovitostí**

- 6.1 Smluvní strany berou na vědomí, že služebnost vznikne vkladem do katastru nemovitostí s právními účinky ke dni podání návrhu na vklad. Smluvní strany se dohodly, že návrh na vklad práva odpovídajícího služebnosti na základě této Smlouvy do katastru nemovitostí vypracuje a podá ke Katastrálnímu úřadu pro Plzeňský kraj, Katastrální pracoviště Klatovy, oprávněný.
- 6.2 Náklady spojené se vkladem služebnosti do katastru nemovitostí ponese oprávněný.
- 6.3 Smluvní strany se zavazují poskytnout si vzájemně součinnost v řízení před katastrálním úřadem, zejména doložit potřebné doklady za účelem vkladu služebnosti dle této Smlouvy do katastru nemovitostí.
- 6.4 Smluvní strany se zavazují pro případ neplatnosti nebo neúčinnosti nebo nevymahatelnosti některého ujednání této Smlouvy nebo pro případ, kdy podle této Smlouvy katastrální úřad neprovede vklad služebnosti do katastru nemovitostí, nahradit příslušná ujednání této Smlouvy ustanoveními platnými, účinnými či vymahatelnými, případně uzavřít smlouvu novou tak, aby nejlépe odpovídala vůli účastníků projevené v této Smlouvě a aby byla listinou způsobilou k provedení vkladu služebnosti dle této Smlouvy do katastru nemovitostí, a to nejpozději do čtrnácti (14) pracovních dnů ode dne vzniku takovéto právní skutečnosti.
- 6.5 Služebnost bude zavazovat případné právní nástupce obou smluvních stran.

## **ČI. VII**

### **Rozhodné právo a řešení sporů**

- 7.1 Práva a povinnosti smluvních stran vyplývající z této Smlouvy se řídí právními předpisy českého právního řádu.
- 7.2 Smluvní strany se zavazují vyvinout maximální úsilí k odstranění vzájemných sporů vzniklých na základě Smlouvy nebo v souvislosti s ní, včetně sporů o její výklad či platnost a usilovat se o smírné vyřešení těchto sporů nejprve prostřednictvím jednání kontaktních osob nebo pověřených zástupců, a to na základě výzvy k jednání učiněné písemně a adresované druhé smluvní straně, ve které bude dostatečně podrobně vymezen předmět konkrétního případného sporu.

## **ČI. VIII**

### **Závěrečná ustanovení**

- 8.1 Tato Smlouva nabývá platnosti a účinnosti dnem podpisu oběma smluvními stranami. Tato Smlouva představuje úplnou dohodu smluvních stran o předmětu této Smlouvy.

- 8.2 Podmiňuje-li zákon č. 340/2015 Sb., o registru smluv, ve znění pozdějších předpisů (dále jako „ZRS“), nabytí účinnosti Smlouvy jejím uveřejněním v registru smluv dle ZRS, pak bez ohledu na ostatní smluvní ustanovení nabude Smlouva účinnosti nejdříve okamžikem jejího uveřejnění v registru smluv dle ZRS. Pokud Smlouva podléhá povinnosti uveřejnit ji v registru smluv, tak v souladu se ZRS, se povinný zavazuje, že Smlouvu uveřejní do třiceti (30) dnů ode dne podpisu Smlouvy oběma smluvními stranami, přičemž v rámci uveřejnění Smlouvy v registru smluv začerní veškeré osobní údaje v této Smlouvě obsažené.
- 8.3 Pokud by se kterékoliv ustanovení této Smlouvy ukázalo být neplatným nebo nevynutitelným, nebo se jím stalo po uzavření této Smlouvy, pak tato skutečnost nepůsobí neplatnost ani nevynutitelnost ostatních ustanovení této Smlouvy, nevyplyvá-li z donucujících ustanovení právních předpisů jinak. Smluvní strany se zavazují bez zbytečného odkladu po výzvě kterékoliv smluvní strany takové neplatné či nevynutitelné ustanovení nahradit platným a vynutitelným ustanovením, které je svým obsahem nejbližší účelu neplatného či nevynutitelného ustanovení.
- 8.4 Oprávněný výslovně souhlasí se zpracováním jeho (osobních) údajů v souladu s příslušnými aktuálně platnými a účinnými právními předpisy České republiky a Evropské unie (zejména zákon č. 106/1999 Sb., o svobodném přístupu k informacím, zákon č. 101/2000 Sb., o ochraně osobních údajů, a nařízení Evropského parlamentu a Rady č. 2016/679). Tento souhlas je poskytován do budoucna na dobu neurčitou pro účely vnitřní potřeby povinného a dále pro účely Informování veřejnosti o jeho činnosti. Zároveň oprávněný souhlasí s možným zpřístupněním či zveřejněním celé této smlouvy v jejím plném znění, jakož i všech úkonů a okolností s touto smlouvou související.
- 8.5 Obsah práv a povinností smluvních stran z této Smlouvy se vykládá v první řadě vždy podle jazykového vyjádření jednotlivých ustanovení této Smlouvy. K úmyslu jednajících lze přihlídnout, jen není-li v rozporu s jazykovým vyjádřením a současně pokud jedající s tímto úmyslem prokazatelně seznámil druhou smluvní stranu ještě před uzavřením smlouvy. K tomu, co předcházelo uzavření smlouvy, se v takovém případě přihlíží, jen u dohod a smluv, na které tato Smlouva výslovně odkazuje a není-li to v rozporu s obsahem anebo smyslem a účelem této Smlouvy.
- 8.6 Veškeré změny této Smlouvy mohou být učiněny pouze formou písemného dodatku podepsaného oběma smluvními stranami. Dodatek se vždy stává nedílnou součástí této Smlouvy.
- 8.7 Smluvní strany prohlašují, že tato Smlouva vyjadřuje jejich úplné a výlučné vzájemné ujednání týkající se daného předmětu této smlouvy. Okamžikem nabytí účinnosti této Smlouvy pozbývají platnosti veškerá ústní a písemná ujednání mezi smluvními stranami, týkající se předmětu této Smlouvy, s výjimkou dohod a smluv, na které tato Smlouva výslovně odkazuje. Právní jednání smluvních stran z této Smlouvy vyvolává jen ty právní následky, které jsou v ní vyjádřeny, jakož i právní následky plynoucí ze zákona. Povinný na sebe přebírá nebezpečí změny okolností.
- 8.8 V případě, že dojde k trvalé změně vyvolávající hrubý nepoměr mezi zatížením služebné věci a výhodou oprávněného, vzdává se povinný práva domáhat se omezení nebo zrušení služebnosti.
- 8.9 Veškerá práva a povinnosti vyplývající z této Smlouvy přecházejí, pokud to povaha těchto práv a povinností nevyklučuje, na právní nástupce smluvních stran.

8.10 Zřízení služebnosti schválila Rada města Klatov dne 12.02.2019 usnesením č. 46/3, dne 17.03.2020 usnesením č. 146/6 a dne 16.03.2021 usnesením č. 80/7.

Znění této smlouvy schválila Rada města Klatov dne 24.6.2024 usnesením č. 329/14 por.č. 264

8.11 Nedílnou součástí Smlouvy tvoří tyto přílohy:

Příloha č. 1: Geometrické plány č.7500-7/2024, č. 7499-6/2024, č. 7497-5/2024, č. 7496-4/2024, č. 7494-3/2024, č. 7491-1/2024 a č. 7490-2/2024.

8.12 Tato Smlouva byla vyhotovena a smluvními stranami podepsána ve třech (3) stejnopisech, přičemž jeden (1) stejnopis obdrží každá ze smluvních stran a jeden (1) stejnopis opatřený úředně ověřenými podpisy je určený pro vklad do katastru nemovitostí.

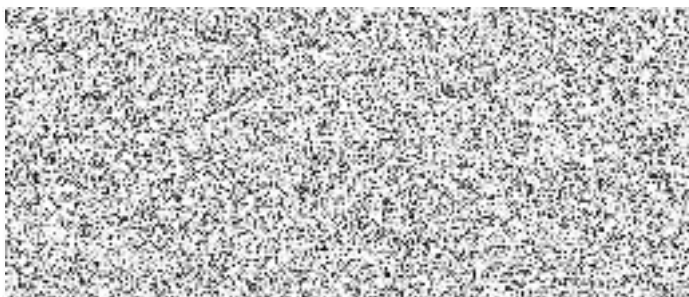
**Smluvní strany prohlašují, že si tuto Smlouvu přečetly, že s jejím obsahem souhlasí a na důkaz toho k ní připojují svoje podpisy.**

**Oprávněný**

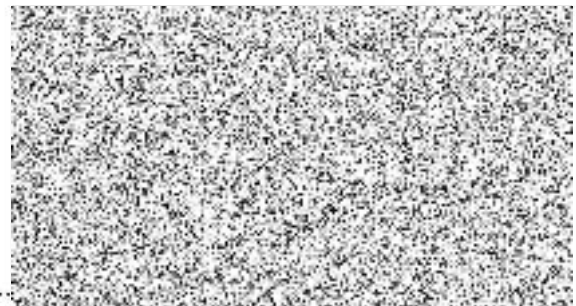
**Povinný**

V Praze dne 19-06-2024

V Klatovech dne 3.7.2024



**T-Mobile Czech Republic a.s.**



**Město Klatovy**

Mgr. Rudolf Salvetr  
starosta