

KUPNÍ SMLOUVA

uzavřená dle § 2079 a násl. zákona č. 89/2012Sb., občanského zákoníku, v platném znění
mezi smluvními stranami

Prodávající: **PROSSAN CZ s.r.o.**
Údaje o zápisu v OŘ či v jiné evidenci: **Krajského soudu v Brně, oddíl C, vložka 98480**
Sídlo: **U Dálnice 1289/1, 693 01 Hustopeče**
Zastoupený: **Zdenkem Trpělkou, jednatelem**
IČO: **05673585**
DIČ: **CZ05673585**
Bankovní spojení: 
Číslo účtu: 
Zmocnění: **ve věcech technických: Jakub Šutera**

(dále jen „prodávající“)

Kupující: **Nemocnice TGM Hodonín, příspěvková organizace**
Sídlo: **Purkyňova 11, 695 01Hodonín**
Právní forma: **331 - Příspěvková organizace**
Zastoupený: **Ing. Jiří Koliba, ředitel**
IČO: **00226637**
bankovní spojení: 
číslo účtu: 

(dále jen „kupující“)

I. Předmět smlouvy

1. Předmětem této smlouvy je dodávka **jednoho kusu sanitního vozu**, podrobně specifikovaného v příloze č.5 této smlouvy – Technické specifikaci (dále jen „předmět koupě“ nebo „vozidla“) a poskytování záručního a pozáručního servisu.
2. Prodávající je povinen dodat předmět smlouvy v souladu se svojí nabídkou ze dne 24.4.2024 a s podmínkami vyplývajícími ze zadávací dokumentace k veřejné zakázce s názvem: **„Pořízení převozní sanitky“** a v souladu s touto smlouvou a kupující je povinen prodávajícímu uhradit kupní cenu.

II. Místo plnění

1. Místem dodání předmětu koupě je sídlo kupujícího, Nemocnice TGM Hodonín, příspěvková organizace.

III. Termíny a způsob plnění, nabytí vlastnického práva

1. Předmět koupě bude dodán v těchto lhůtách
Zahájení plnění: na základě písemné výzvy kupujícího

Doba plnění: do 179 dnů ode dne obdržení výzvy kupujícího.

2. Prodávající je povinen vyzvat kupujícího k převzetí vozidla písemně, alespoň 7 kalendářních dní před plánovaným datem předání a převzetí.
3. O předání a převzetí vozidla bude sepsán Protokol o předání a převzetí vozidla. Po zkušební době v délce 5 pracovních dnů, pokud nebude kupujícím zjištěna vada, bude sepsán Závěrečný protokol o převzetí bez vad. Protokoly budou podepsány zástupci obou smluvních stran ve dvojím vyhotovení, z nichž po jednom obdrží každá ze smluvních stran. V případě, že budou v rámci přijímacího řízení zjištěny vady, jež by bránily v řádném užívání, není kupující povinen vozidlo do doby prokazatelného odstranění zjištěných vad převzít.
4. Vlastnické právo k celému předmětu koupě přechází z prodávajícího na kupujícího v okamžiku úhrady ceny předmětu koupě kupujícím.

IV. Smluvní cena

1. Cena je stanovena jako konečná a nepřekročitelná pro sjednaný předmět smlouvy.

Cena za předmět koupě dle této smlouvy je stanovena následně:

	1 410 000, - Kč bez DPH,
DPH ve výši	296 100, - Kč,
	1 706 100, - Kč cena celkem včetně DPH

Výše uvedená cena je včetně dopravních, pojišťovacích, montážních, zaškolovacích, bankovních, celních, daňových a ostatních poplatků.

V. Platební podmínky

1. Platba bude provedena na základě faktury s náležitostmi daňového a účetního dokladu, kterou prodávající vystaví kupujícímu.
2. Zálohy ani platbu předem kupující neposkytuje.
3. Lhůta splatnosti faktur je 45 dnů ode dne, kdy byla faktura doručena kupujícímu.
4. Dojde-li k prodlení s úhradou faktury, je prodávající oprávněn účtovat kupujícímu pokutu z prodlení ve výši 0,05 % z dlužné částky za každý den prodlení, počínaje dnem následujícím po dni splatnosti faktury až do zaplacení dlužné částky.
5. Faktura musí splňovat náležitosti daňového dokladu dle zákona č. 235/2004 Sb., o dani z přidané hodnoty, v platném znění. V případě, že faktura nebude obsahovat některou z náležitostí stanovených v souladu se zněním předchozí věty, má kupující právo ji vrátit bez zbytečného odkladu prodávajícímu. Nová lhůta splatnosti počíná běžet ode dne opětovného doručení faktury kupujícímu.

VI. Záruční doba, servisní podmínky

1. Záruční doba
Záruční doba předmětu koupě na bezchybnost vozidla, bez omezení počtu najetých km, poskytnutá kupujícím je **24 měsíců od podpisu Závěrečného protokolu o převzetí bez vad.** Záruka se vztahuje i na závady způsobené vadou materiálu nebo výrobní vadou.

Do záruční doby se nezapočítává doba, po kterou objednatel nemůže předmět plnění používat vzhledem k reklamovaným vadám.

2. Záruční servis

V záruční době odstraní prodávající zjištěné závady bezplatně. Prodávající je povinen odstranit vady, na něž se vztahuje záruka, nejpozději do 14 dnů od dne doručení oznámení o vadách od kupujícího, nebude-li dohodnuto jinak.

Za odstranění vady, na kterou se vztahuje záruka, se považuje stav, kdy je předmětné vozidlo bez reklamovaných vad předáno kupujícímu a o tomto předání je sepsán písemný protokol podepsaný oprávněnými zástupci obou smluvních stran.

3. Způsob ohlášení závady, servisní středisko

Oznámení o závadách vozidla musí být vůči prodávajícímu učiněno písemně (dopisem, e-mailem, faxem), případně telefonicky a následně potvrzena písemně, na jeden z následujících kontaktů:

- Adresa servisního střediska: **PROSSAN CZ s.r.o. U Dálnice 1289/1, 693 01 Hustopeče**



4. Pozáruční servis

Smluvní strany se podpisem této smlouvy dohodly na poskytování pozáručního servisu kupujícímu po dobu 8 let od uplynutí záruční lhůty. Pozáruční servis se zavazuje provádět prodávající, případně společnost, na kterou prodávající tento závazek převede. Prodávající však ručí za to, že pozáruční servis bude prováděn v souladu s právními předpisy.

5. Cena pozáručního servisu je stanovena dohodou smluvních stran:

Cena za 1 hodinu servisu technika bez DPH **850**, - Kč

Cena za 1 preventivní prohlídku bez DPH **2100**, - Kč

Uvedené ceny jsou včetně dopravy technika a dalších nezbytných nákladů. Výše uvedené ceny nezahrnují cenu náhradních dílů.

6. Uvedené sazby pozáručního servisu jsou pro prodávajícího závazné po celou dobu jeho poskytování, mohou být změněny pouze s účinností od roku 2024, pokud vývoj cen v národním hospodářství (inflace) přiznaný za předešlý kalendářní rok v meziročním nárůstu v ČR přesáhne 2 %. V tomto případě lze navýšit cenu pouze o částku odpovídající výši inflace v ČR předchozího kalendářního roku oficiálně vyhlášené Českým statistickým úřadem, a vyhotovením písemného dodatku k této smlouvě.

7. Při provádění pozáručního servisu, konkrétně při dodávání náhradních dílů, nemůže cena náhradních dílů překročit cenu v místě a čase obvyklou.

VII. Sankce

1. V případě prodlení prodávajícího s dodáním předmětu smlouvy v termínu dohodnutém oběma smluvními stranami dle čl. III, odst. 1 této smlouvy, zaplatí prodávající kupujícímu smluvní pokutu ve výši 0,5 % z kupní ceny vozidla za každý započatý den prodlení.

2. V případě prodlení prodávajícího s odstraněním závady, na kterou se vztahuje záruka, v termínu dle čl. VI, odst. 2 této smlouvy, zaplatí prodávající kupujícímu smluvní pokutu ve výši 0,5 % z ceny vozidla, za každý započatý den prodlení.


3. V případě prodlení kupujícího s úhradou faktury zaplatí kupující prodávajícímu pokutu z prodlení ve výši 0,05 % z dlužné částky za každý den prodlení.

4. Smluvní pokuty, které jsou prokazatelné a oprávněné, jsou splatné ve lhůtě 30 dnů po doručení vyúčtování takové smluvní pokuty. Uplatněním smluvní pokuty není dotčeno právo na náhradu škody. Smluvní pokuta se nezapočítává na náhradu škody.

VIII. Odstoupení od smlouvy

1. Kupující je oprávněn odstoupit od smlouvy v případě, že:
 - prodávajícím předávané vozidlo nebude způsobilé pro plánovaný způsob používání dle zadávací dokumentace nebo
 - prodávající bude v prodlení s předáním vozidla déle než 3 měsíce.
2. Strany se dále dohodly, že od této smlouvy lze odstoupit, pouze dojde-li k podstatnému porušení smluvních ujednání. Účinky odstoupení nastávají v okamžiku, kdy písemný projev vůle odstoupit od smlouvy je doručen druhé smluvní straně.

IX. Závěrečná ustanovení

1. Smluvní strany budou řešit případné spory týkající se plnění smlouvy především vzájemným jednáním. V případě, že nedojde k vyřešení sporu dohodou, bude sporná záležitost řešena soudní cestou. Všechny takto vzniklé spory budou řešeny podle českého práva.
2. Neupravené smluvní vztahy ve smlouvě se řídí Občanským zákoníkem v platném znění.
3. Tato smlouva je vyhotovena ve dvou stejnopisech s platností originálu, z nichž každá ze smluvních stran obdrží jedno vyhotovení.
4. Tuto smlouvu lze změnit nebo zrušit pouze formou písemných a očíslovaných dodatků podepsaných oprávněnými zástupci obou smluvních stran.
5. Smluvní strany uzavřely tuto smlouvu po předchozím projednání smluvních ujednání dobrovolně, vážně, srozumitelně a určitě, což stvrzují svými podpisy.
6. Smluvním stranám nejsou známy žádné překážky, které by uzavření této smlouvy bránily.
7. Tato smlouva je uzavřena dnem podpisu druhou smluvní stranou. Smlouva nabývá účinnost zveřejněním v registru smluv dle odst. 10 tohoto článku.
8. Prodávající souhlasí s případným zveřejněním informací o této smlouvě dle zákona č. 106/1999 Sb., o svobodném přístupu k informacím, ve znění pozdějších předpisů.
9. Prodávající dále souhlasí se zveřejněním celé smlouvy včetně všech příloh, jejich dodatků a skutečně uhrazené ceny na profilu zadavatele (tj. kupujícího).
10. Tato smlouva podléhá povinnosti zveřejnění dle zákona č. 340/2015 Sb., o zvláštních podmínkách účinnosti některých smluv, uveřejňování těchto smluv a o registru smluv, ve znění pozdějších předpisů. Zveřejnění smlouvy včetně uvedení metadat zajistí kupující, který současně zajistí, aby informace o uveřejnění této smlouvy byly druhé smluvní straně zaslány do datové schránky prodávajícího, ID datové schránky: q2n9b66 a na email prodávajícího:  Prodávající označil tyto jmenovitě uvedená data za citlivá, která nepodléhají zveřejnění.
.....

Nedílnou součástí smlouvy jsou následující přílohy:

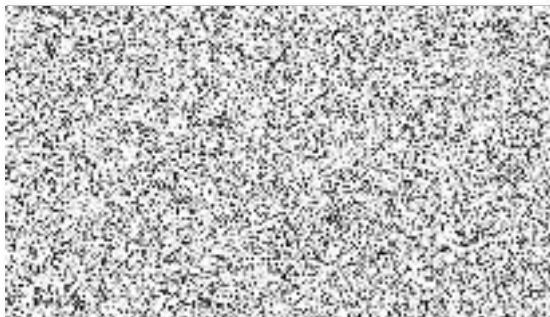
Příloha č. 1 Technická specifikace vozidla

Kupující:

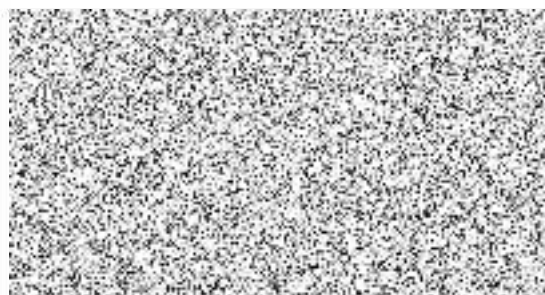
V Hodoníně dne: 30. 05. 2024

Prodávající: PROSSAN CZ s.r.o.

V Hustopečích dne: 03. 06. 2024



Nemocnice TGM Hodonín
príspevková organizace
Purkyňova 11
695 26 Hodonín -33-
IČ:00226637, DIČ:CZ00226637



PROSSAN
PROSSAN CZ s.r.o.
U Dálnice 1289/1, 693 01 Hustopeče
IČ: 05673585, DIČ: CZ05673585
www.prossan.cz



VW TRANSPORTER T6.1, 110kW - nízká střecha

2 x 12V zásuvka na palubní desce

Airbag řidiče a spolujezdce

Bederní opěrka řidiče man. nastavitelná

Celková hmotnost vozidla 3000kg

Centrální zamykání s dálkovým ovládním

Elektricky ovládaná a vyhřívána vnější zrcátka

Konsola na přístrojové desce s 1-DIN

Mlhové světlomety se stat. přisvětlováním:

- statické přisvětlování do zatáček

Multifunkční ukazatel "Plus":

- černobílý LCD displej s rozšířenými funkcemi (obsahuje 4 měřicí přístroje)
- asistent rozpoznání únavy řidiče

Palivová nádrž 80l

Poloautomatická klimatizace pro sanitu

- elektronicky ovládaná klimatizace v prostoru řidiče
- druhý výměník topení v prostoru pro cestující
- druhý výparník

Potahy sedadel "Double Grid" (látka)

Pravé boční posuvné dveře s oknem s posuvnými skly, tónování amb. prostoru po celém obvodu

Přihříváč motoru

Sanitka:

- vysoká přepážka s posuvným oknem
- posuvné okno v nákladovém prostoru vpředu vpravo
- poloautomatická klimatizace v prostoru řidiče, elektronicky ovládaná

Sedadlo spolujezdce – dvojsedadlo

- uzamykatelný prostor pod dvojsedadlem
- bez loketní opěrky

Systém ABS+EDS, systém MSR+ASR, ESP, posilovač řízení, imobilizér

Tempomat s omezovačem rychlosti

Výškově nastavitelné sedadlo řidiče s lok. opěrkou

- výškově nastavitelné sedadlo řidiče
- nastavitelná loketní opěrka na levé i pravé straně sedadla řidiče
- výškově a podélně nastavitelný volant

Zadní výklopné dveře prosklené s vyhříváním

Zadní parkovací senzory

Zimní pneu na ocelových discích

Sanitní výbava

Výstražné světelné zařízení – dva modré otočné halogenové majáky s konfigurací jednoho majáku v přední části střechy a jednoho majáku v zadní části střechy, výstražné zvukové zařízení – tří-tónová siréna se dvěma reproduktory.

Stropní osvětlení ambulantního prostoru jedním žárovkovým světlem s ovládáním u řidiče

Pomocné osvětlení ambulantního prostoru jedním žárovkovým světlem s kombinovaným ovládáním přímo ve světle a dveřním spínačem v bočních a zadních dveřích

Osvětlení prostoru za vozidlem pevným světlem v zadních dveřích

Teplovodní závislé trojrychlostní topení ambulantního prostoru s ovládáním u řidiče

Světelná signalizace otevření dveří ambulantního prostoru u řidiče

Radiostanice Motorola pevná umístěná na palubní desce (min. 10-ti kanálová) včetně antény na střeše

Přenosné světlo halogenové s kabelem umístěné na přístrojové desce spolujezdce včetně zásuvky 12 V

Zvuková signalizace řidiči s tlačítkem na stropě ambulantního prostoru

Autorádio s funkcí RDS včetně montáže

Přepážka za řidičem s oknem s posuvnými skly.

Vyrovnání podlahy a její obložení protismykovým dezinfikovatelným materiálem – v šedé barvě

Obložení stěn a stropu plastovým dezinfikovatelným materiálem – v šedé barvě

Tepelná a zvuková izolace ambulantního prostoru

Sedačka čalouněná s hlavovou opěrkou a levým bočním madlem u pravé stěny za bočními dveřmi ve směru jízdy sklopná dopředu a odklopná na stěnu se samo navíjecím třibodovým bezpečnostním pásem

2x pevné sedadlo s třibodovým pásem umístěné vlevo za přepážkou řidiče po směru jízdy s loketními opěrami a dlouhým madlem na přepážce za řidičem

Pevný stůl nosítek s výklopnou nakládací plošinou

Úložný prostor pod nosítky s dvěma šuplíky přístupem vzadu a z boku výklopnými dvířky

Uchycení pro pojízdné křeslo za zadními dveřmi vpravo po směru jízdy

Zadní nakládací rampa nerezová, vyklopitelná pevně spojená s vozidlem, pro pojízdné křeslo

Dlouhá madla v délce min. 850 mm pro nástup po obou stranách bočních dveří, a stropní madlo s úchytem na infuze

Výklopný schod u bočních dveří sklopná dovnitř na jedenkrát

Uchycení pro kyslíkovou láhev 10 l v levém zadním rohu, vedení kyslíku v mezistěně

Panel s jednou rychlospojkou na levém okenním sloupku

Stropní ventilátor s obousměrným chodem

Hasicí přístroj 2 l u řidiče

Odpadní nádoba

Zmatnění oken ambulantního prostoru kouřovými skly event. folií

Výstražný červený reflexní pruh po celém obvodu vozidla

Znaky modré hvězdy života, nápisy a označení na karoserii dle pozdějšího osobního upřesnění

Polepení střechy volacím znakem vozidla dle pozdější domluvy

Transportní technika MEDIROL

Nosítka CLINIC EXTERO

Křeslo CLUBMAN K118

Aretace nosítek ROLFIX na stole nosítek

Aretace infarktového křesla CLUBFIX