

Hasičský záchranný sbor Moravskoslezského kraje				
EVIDENCE SMLUV				
HMSK	SML	339	2024	
		poř. číslo	rok	dobu plnění
Ev. číslo v SSD				

# KUPNÍ SMLOUVA

číslo kupujícího: .....  
 číslo prodávajícího: .....

uzavřená podle §2079 a násl. zákona č. 89/2012 Sb., občanského zákoníku ve znění pozdějších předpisů (dále jen „smlouva“).

## Článek 1. Smluvní strany

### 1. Česká republika – Hasičský záchranný sbor Moravskoslezského kraje

se sídlem: Výškovická 2995/40, 700 30 Ostrava-Zábřeh  
 IČO: 70884561  
 DIČ: CZ70884561 (není plátcem DPH)  
 Zastoupená: brig. gen. Ing. Radimem Kuchařem,  
 ředitelem Hasičského záchranného sboru Moravskoslezského kraje  
 Bankovní spojení: ČNB Ostrava  
 Číslo účtu: 1933881/0710  
 Kontaktní osoba: [REDAKCE]  
 Tel. / E-mail.: [REDAKCE]  
 ID datové schránky: spdaive  
 (dále jen „kupující“)

a

### 2. Přidal s.r.o.

Sídlo: Sportovní 314, Kralice na Hané, 798 12  
 zapsána ve veřejném rejstříku, vedeném u Krajského soudu v Brně,  
 oddíl C, vložka 33372  
 IČO: 25561758  
 DIČ: CZ25561758  
 Zastoupená: [REDAKCE]  
 Bankovní spojení: KB, pobočka Prostějov  
 Číslo účtu: 19-2143860277/0100  
 Kontaktní osoba: [REDAKCE]  
 Tel. / E-mail.: [REDAKCE]  
 Datová schránka: a42vk5m  
 (dále jen „prodávající“)

## Článek 2. Základní ustanovení

1. Tato smlouva se uzavírá na základě rámcové dohody čj.: MV-155064-17/PO-PSM-2022, která byla uzavřena mezi dodavatelem (prodávajícím) a centrálním zadavatelem.
2. Smluvní strany se v souladu s ustanovením § 2079 a násl. zákona č. 89/2012 Sb., občanského zákoníku ve znění pozdějších předpisů, (dále jen „ObčZ“) dohodly, že se rozsah a obsah vzájemných práv a povinností z této smlouvy vyplývajících a neupravených touto smlouvou bude řídit příslušnými ustanoveními ObčZ a dalšími právními předpisy ČR.
3. Smluvní strany prohlašují, že údaje uvedené v článku I. této smlouvy a taktéž oprávnění k podnikání prodávajícího jsou v souladu s právní skutečností v době uzavření smlouvy. Smluvní strany se zavazují, že změny údajů uvedených v článku I. této smlouvy oznámí písemně bez prodlení druhé smluvní straně.

### Článek 3. Předmět smlouvy

1. Předmětem této kupní smlouvy je nákup **sad na havarijní odtah automobilů** v celkovém objemu dle tabulky s uvedeným počtem kusů a příslušenství včetně cen v příloze č. 2 této smlouvy (dále jen „zboží“). Podrobný popis nabízeného zboží je přílohou č. 1 této smlouvy a je její nedílnou součástí.
2. Touto smlouvou se prodávající zavazuje dodat kupujícímu za podmínek v ní sjednaných zboží, specifikované v odst. 1 tohoto článku a převést na kupujícího vlastnické právo k němu.
3. Kupující se zavazuje zboží převzít a zaplatit za něj sjednanou kupní cenu.
4. Zboží musí být zhotoveno podle specifikace uvedené v příloze č. 1 této smlouvy.
5. Součástí dodávky zboží je i předání dokladů (čl. IV. odst. 5 této smlouvy), které se ke zboží vztahují.
6. Proávající tímto prohlašuje, že zboží nemá právní vady ve smyslu § 1920 a násl., ObčZ.

### Článek 4. Doba, místo a způsob předání zboží

1. Proávající je povinen dodat bezvadné zboží v místě plnění nejpozději do 10.12.2024.
2. Proávající se zavazuje informovat kupujícího o termínu dodání zboží nejméně 3 (tři) pracovní dny předem. Před touto dobou může prodávající dodat zboží jen po předchozím souhlasu kupujícího.
3. Místo plnění je uvedeno v následující tabulce:

Kupující	Místo plnění
Hasičský záchranný sbor Moravskoslezského kraje	Výškovická 40, 700 30 Ostrava- Zábřeh

Osoba (osoby) oprávněná (oprávněné) k převzetí zboží: 

4. Splněním dodávky se rozumí předání zboží v místě plnění, převzetí zboží oprávněnou (oprávněnými) osobou (osobami) kupujícího.
5. Proávající předá kupujícímu tyto doklady vztahující se ke zboží dle čl. 3. této smlouvy:
  - a) základní technický popis, může být součástí návodu
  - b) návod k použití, obsluze a údržbě s ohledem na bezpečnost práce a ekologii
  - c) seznam příslušenství pokud ho zboží má,
  - d) kontaktní údaje servisních míst,
  - e) záruční list,
  - f) předávací protokol.
6. Proávající předá kupujícímu všechny nezbytné doklady a dokumenty požadované legislativou vztahující se ke zboží dle čl. 3. odst. 1 této smlouvy v českém jazyce. Přípustné jsou jen cizojazyčné doklady, dokumentace a texty (zejména návod), které budou opatřeny překladem do českého jazyka. Proávající se zavazuje zajistit seznámení kupujícího s obsluhou zboží.
7. O předání a převzetí zboží bude mezi prodávajícím a kupujícím sepsán předávací protokol ve 3 (třech) vyhotoveních. V případě zjištěných zjevných vad zboží může kupující odmítnout jeho převzetí, což řádně i s důvody potvrdí na příslušném dokladu.
8. Při dodání zboží proběhne v místě plnění provozní zkouška, které budou přítomny osoby pověřené kupujícím.

9. K účelu předání a převzetí zboží bude prodávajícím vystaven dodací list nebo předávací protokol ve 3 (třech) vyhotoveních. V případě zjištěných zjevných vad zboží může kupující odmítnout jeho převzetí, což řádně i s důvody potvrdí na příslušném dokladu.

#### Článek 5.

#### Kupní cena a platební podmínky

1. Kupní cena za zboží uvedené v čl. III. odst. 1, této smlouvy je stanovena dohodou smluvních stran a činí celkem:

#### za 1 kus sady na havarijní odtah automobilů:

Cena bez DPH	331 593,00 Kč
DPH 21 %	69 634,53 Kč

**Cena celkem včetně DPH 401 227,53 Kč**

(slovy: čtyřistajedentisícdvěšestdvacet sedm korun českých a padesát tři halířů)

Podrobný rozpis cen včetně počtu kusů a příslušenství je přílohou č. 2 této smlouvy.

2. Tato sjednaná kupní cena je konečná a zahrnuje veškeré náklady spojené s dodávkou zboží. V této ceně jsou již zahrnuty veškeré náklady spojené s výrobou a dodáním zboží zejména včetně balného, cla, nákladů na přepravu, pojištění, cenových, inflačních a měnových výkyvů apod.
3. Cena bude zaplacená na základě faktury vystavené prodávajícím po převzetí kompletního zboží. Faktura (daňový doklad) v českém jazyce vystavena prodávajícímu musí být v písemné podobě a musí obsahovat náležitosti stanovené právními předpisy dle zákona č. 235/2004 Sb., o dani z přidané hodnoty, ve znění pozdějších předpisů, evidenční číslo smlouvy a dále vyčíslení zvláště ceny za zboží v Kč bez DPH, zvláště DPH a celkovou cenu za zboží v Kč včetně DPH. Prodávající je povinen vystavit fakturu nejpozději do 3 (tří) pracovních dnů od předání zboží. Prodávající doručí fakturu v listinné podobě do sídla kupujícího, popřípadě v elektronické podobě ve formátech ve smyslu usnesení vlády č. 347/2017 Sb., k realizaci úplného elektronického podání a povinnému přijímání elektronických faktur ústředními orgány státní správy, nebo ve formátu pdf do datové schránky kupujícího.
4. Cena za zboží v Kč včetně DPH se stanovuje připočtením sazby DPH platné v den fakturace dle platné legislativy v zemi kupujícího.
5. Smluvní strany se dohodly, že platba bude provedena v českých korunách (CZK) výhradně na účet prodávajícího uvedený v čl. I. smlouvy. Uvedený účet prodávajícího musí být veden v registru plátců DPH.
6. Pokud prodávající nemá účet zřízený v peněžním ústavu na území České republiky, bankovní poplatky za zahraniční platbu jdou na vrub prodávajícího.
7. Fakturace po splnění požadovaných podmínek dodávky se uskuteční na adresu:  
Hasičský záchranný sbor Moravskoslezského kraje  
Výškovická 40  
700 30 Ostrava-Zábřeh
8. Prodávající je povinen přiložit k faktuře (daňovému dokladu) dodací list nebo předávací protokol.
9. Kupní cena se považuje za uhrazenou okamžikem odepsání fakturované kupní ceny z bankovního účtu kupujícího. Pokud kupující uplatní nárok na odstranění vady zboží ve lhůtě splatnosti faktury, není kupující povinen až do odstranění vady uhradit cenu zboží. Okamžikem odstranění vady zboží začne běžet nová lhůta splatnosti faktury v délce do 30 (třiceti) kalendářních dnů.
10. Smluvní strany se dohodly na lhůtě splatnosti faktury v délce do třiceti (30) kalendářních dnů ode dne doručení faktury na kontaktní adresu kupujícího. Faktury předložené v prosinci musí být doručeny kupujícímu nejpozději do 12. dne tohoto měsíce. Při doručení

po tomto termínu nelze fakturu proplatit v daném roce. Prodávající bere na vědomí, že kupující, vzhledem k ročnímu rozpočtovému cyklu organizační složky státu, nemůže do uvolnění rozpočtových prostředků v následujícím roce uhradit kupní cenu. V tomto případě se kupující nedostává do prodlení a není povinen hradit smluvní ani zákonný úrok z prodlení ani strpět jiné právní dopady této skutečnosti. Prodávající bere na vědomí, že ze strany kupujícího nelze proplatit fakturu v období od druhé poloviny prosince do konce první poloviny března následujícího roku.

11. Kupující je oprávněn před uplynutím lhůty splatnosti faktury vrátit prodávajícímu bez zaplacení fakturu, která neobsahuje náležitosti stanovené smlouvou nebo obecně závaznými právními předpisy, není doložen potvrzený dodací list, obsahuje jiné cenové údaje nebo jiný druh plnění než dohodnutý ve smlouvě nebo budou-li tyto údaje uvedeny chybně, a to s uvedením důvodu vrácení. Prodávající je povinen v případě vrácení faktury fakturu opravit nebo vyhotovit fakturu novou. Důvodným vrácením faktury přestává běžet původní lhůta splatnosti. Okamžikem doručení náležitě doplněné či opravené faktury začne běžet nová lhůta splatnosti faktury v délce do 30 (třiceti) kalendářních dnů.
12. Kupující nebude poskytovat prodávajícímu jakékoliv zálohy na úhradu ceny zboží nebo jeho části a prodávající prohlašuje, že žádnou zálohovou platbu nepožaduje a požadovat nebude.

#### **Článek 6.**

##### **Vlastnické právo ke zboží a nebezpečí škody na zboží**

1. Kupující nabývá vlastnické právo ke zboží okamžikem jeho převzetí od prodávajícího.
2. Nebezpečí škody na zboží přechází na kupujícího okamžikem převzetí zboží od prodávajícího v místě plnění.

#### **Článek 7.**

##### **Záruka a vady zboží**

1. Na dodávky zboží bude poskytnuta dodavatelem ve smyslu § 2113 a násl. ObčZ, kupujícímu záruka za jakost zboží spočívající v tom, že zboží, bude po záruční dobu způsobilé k sesmluvněnému a v zadávací dokumentaci stanovenému účelu a nebude mít právní vady ve smyslu § 1920 a násl. ObčZ, ve znění pozdějších předpisů. Prodávajícím bude poskytnuta záruční doba v délce **24 měsíců** od převzetí zboží. Veškeré náklady kupujícího spojené s uplatněním práv z vadného plnění či záruky /včetně záruky za jakost/ jdou plně k tíži prodávajícího. Kupující je oprávněn nárok na náhradu nákladů uplatnit do jednoho roku od jeho zjištění a prodávající je povinen jej proplatit /jednoměsíční lhůta uvedená v § 1924 ObčZ se nepoužije/. Důkazní břemeno po celou dobu běhu záruční lhůty nese prodávající.
2. Poruší-li prodávající povinnosti stanovené v článku III. této smlouvy, jedná se o vady plnění. Za vady plnění se považuje i dodání jiného druhu zboží, než určuje smlouva. Kupující je povinen reklamovat vady bezodkladně po jejich zjištění.
3. Zjistí-li kupující vady týkající se jakosti dodaného zboží již při dodání, je oprávněn odmítnout jejich převzetí a od smlouvy odstoupit. To platí i při dodání jiného druhu zboží, než určuje smlouva. Odstoupení od smlouvy bezodkladně kupující písemně oznámí prodávajícímu.
4. Vady, které se týkají jakosti dodaného zboží, které kupující zjistí až po převzetí dodávky, je prodávající povinen odstranit nejpozději do 30 (třiceti) kalendářních dnů od oznámení reklamace.
5. Veškeré vady zboží je kupující povinen uplatnit u prodávajícího bez zbytečného odkladu poté, kdy vadu zjistil, a to formou písemného oznámení o vadě nebo emailem na adresu

Na oznámení vad je prodávající povinen odpovědět do dvou pracovních dnů ode dne doručení. Pokud tak neučiní, má se za to, že souhlasí s termínem odstranění vad

uvedených v oznámení. V případě, že kupující nesdělí při vytknutí vady či vad zboží v rámci záruční doby prodávajícímu jiný požadavek, je prodávající povinen vytkané vady ve lhůtě do 30 (třiceti) kalendářních dnů vlastním nákladem odstranit, nedohodnou-li se smluvní strany v reklamačním protokolu jinak.

6. Další nároky kupujícího plynoucí mu z titulu vad zboží z obecně závazných právních předpisů tím nejsou dotčeny.
7. Prodávající prohlašuje, že je jediným garantem plnění této smlouvy a na jeho vrub budou řešeny veškeré záruky.
8. Veškeré náklady kupujícího související s opravou vad včetně nákladů na dopravu reklamovaného zboží, na které se prokazatelně vztahuje záruka, budou hrazeny prodávajícím. Kupující je oprávněn nárok na náhradu nákladů uplatnit do jednoho roku od jeho zjištění a prodávající je povinen jej proplatit. Jednoměsíční lhůta uvedená v § 1924 ObčZ se nepoužije.

#### **Článek 8. Sankce**

1. V případě prodlení kupujícího s úhradou daňového dokladu (faktury) je prodávající oprávněn účtovat úrok z prodlení za splnění podmínky podle § 1968 ve výši podle § 1970 ObčZ.
2. Kupující je oprávněn požadovat na prodávajícím smluvní pokutu za nedodržení termínu dodání zboží dle kupní smlouvy, a to ve výši 0,2 % z celkové ceny dodávky podle této kupní smlouvy včetně DPH za každý i započatý den prodlení. Výše sankce není omezena.
3. Kupující je oprávněn požadovat na dodavateli smluvní pokutu za nedodržení doby pro odstranění zjištěných vad na základě reklamace, a to ve výši 100 Kč za každý i započatý den prodlení. Výše sankce není omezena.
4. Úrok z prodlení a smluvní pokuta jsou splatné do 30 (třiceti) kalendářních dnů od data, kdy byla povinné straně doručena písemná výzva k jejich zaplacení oprávněnou stranou, a to na účet oprávněné strany uvedený v písemné výzvě. Ustanovením o smluvní pokutě není dotčeno právo oprávněné strany na náhradu škody.
5. Smluvní pokuty sjednané touto smlouvou zaplatí povinná strana nezávisle na zavinění.
6. Všechny výše uvedené smluvní pokuty považují smluvní strany za přiměřené povaze a významu závazku, který zajišťují.

#### **Článek 9. Povinnost mlčenlivosti**

1. Prodávající se zavazuje zachovávat ve vztahu ke třetím osobám mlčenlivost o informacích, které při plnění této smlouvy získá od kupujícího či jeho zaměstnanců a spolupracovníků a nesmí je zpřístupnit bez písemného souhlasu kupujícího žádné třetí osobě ani je použít v rozporu s účelem této smlouvy, ledaže se jedná:
  - a) informace, které jsou veřejně přístupné, nebo
  - b) případ, kdy je zpřístupnění informace vyžadováno zákonem nebo závazným rozhodnutím oprávněného orgánu.
2. Prodávající je povinen zavázat povinností mlčenlivosti podle odstavce 1 tohoto článku všechny osoby, které se budou podílet na dodání zboží kupujícímu nebo odstranění vad zboží dle této smlouvy.
3. Za porušení povinnosti mlčenlivosti těmito osobami, odpovídá prodávající, jako by povinnost porušil sám.
4. Povinnost mlčenlivosti trvá i po skončení plnění této smlouvy.

5. Veškerá komunikace mezi smluvními stranami bude probíhat prostřednictvím osob oprávněných jednat jménem smluvních stran, kontaktních osob, popř. dalších k tomu pověřených osob.

#### **Článek 10. Odstoupení od smlouvy**

1. Smluvní strany jsou oprávněny odstoupit od smlouvy z důvodů uvedených v této smlouvě a dále z důvodů uvedených v občanském zákoníku, a to zejména v případě podstatného porušení smlouvy.
2. Smluvní strany pokládají za podstatné porušení smlouvy zejména:
  - a) nedodání zboží ani po uplynutí dodací lhůty (maximálně 30 kalendářních dnů po řádném termínu dodání),
  - b) nedodání náhradního zboží do uplynutí dodací lhůty (čl. VII odst. 7) po vrácení vadného zboží,
  - c) nedodržení smluvních podmínek garantujících vlastnosti a kvalitu zboží dle specifikace ve smlouvě a rámcové dohodě,
  - d) vůči majetku prodávajícího probíhá insolvenční řízení, v němž bylo vydáno rozhodnutí o úpadku, pokud to právní předpisy umožňují,
  - e) insolvenční návrh na prodávajícího byl zamítnut proto, že majetek prodávajícího nepostačuje k úhradě nákladů insolvenčního řízení,
  - f) prodávající vstoupí do likvidace,
  - g) uvedený účet prodávajícího v čl. I smlouvy není veden a zveřejněn v registru plátců DPH.
3. Zaplacením smluvní pokuty a úroku z prodlení není dotčen nárok smluvních stran na náhradu škody nebo odškodnění v plné výši ani povinnost prodávajícího řádně dodat zboží.
4. Prodávající je oprávněn od smlouvy odstoupit v případě, že:
  - a) kupující bude v prodlení s úhradou svých peněžitých závazků vyplývajících ze smlouvy po dobu delší než šedesát kalendářních dnů,
  - b) pokud kupující nezajistí podmínky pro řádné předání plnění a tuto skutečnost po upozornění nenapraví ani ve lhůtě 15 kalendářních dnů od doručení písemného upozornění.
5. Účinky každého odstoupení od smlouvy nastávají okamžikem doručení písemného projevu vůle odstoupit od této smlouvy druhé smluvní straně. Odstoupení od smlouvy se nedotýká zejména nároku na náhradu škody, smluvní pokuty a povinnosti mlčenlivosti.

#### **Článek 11. Ostatní ujednání**

1. Smluvní strany jsou povinny bez zbytečného odkladu oznámit druhé smluvní straně změnu údajů uvedených v čl. I této smlouvy.
2. Vyhrazené změny závazku ve smyslu § 100 odst. 1 zákona č. 134/2016 Sb., o zadávání veřejných zakázek:
  - a) změnu výše kupní ceny včetně DPH, která se úměrně zvýší, popřípadě sníží, v důsledku změn právních předpisů v oblasti daně z přidané hodnoty (změna sazby DPH) účinných ke dni zdanitelného plnění; o této vyhrazené změně závazku smluvní strany dodatek smlouvy neuzavírají;
  - b) prodloužení doby plnění (dodání zboží):
    - při vzniku mimořádných nepředvídatelných a neodvratitelných okolností, u kterých nebylo možno rozumně očekávat, že by s nimi smluvní strany počítaly v době uzavření smlouvy, a kterými jsou zejména živelné pohromy, epidemie či závažné společenské události (vis maior), které objektivně znemožní splnění závazku prodávajícího; o této vyhrazené změně závazku smluvní strany uzavírají dodatek smlouvy; prodávající za

- účelem případného uzavření dodatku je povinen oslovit kupujícího a doložit nastání, případně trvání nepředvídatelných a neodvratitelných okolností, přičemž kupující není povinen žádosti prodávajícího vyhovět; v případě vyhovění žádosti prodávajícího (uzavření dodatku smlouvy) se doba plnění prodlužuje úměrně (o celou dobu) k prokázané době nastání (trvání) nepředvídatelných a neodvratitelných okolností;
- pokud prodávající nebude moci dodat zboží ve sjednané době plnění z důvodu objektivní nemožnosti splnění jeho závazku v přímé souvislosti s opatřeními veřejné moci (krizová opatření, opatření orgánů ochrany zdraví atd.) vydávanými v reakci na výskyt infekčního onemocnění (spočívajících zejména ve významném omezení či uzavření výrobních závodů, vytvoření karanténních oblastí atd.) na území České republiky, případně i jiném státu, na jehož území dochází k činnostem (prodávajícího či jeho subdodavatelů) nezbytných k splnění smlouvy, jejichž dopadům nebyl ani s náležitou péčí sto zabránit; o této vyhrazené změně závazku smluvní strany uzavírají dodatek smlouvy; prodávající za účelem případného uzavření dodatku je povinen oslovit kupujícího a doložit (popsat a odůvodnit) nastání, případně trvání výše uvedených rozhodných skutečností, přičemž kupující není povinen žádosti prodávajícího vyhovět; v případě vyhovění žádosti prodávajícího (uzavření dodatku smlouvy) se doba plnění prodlužuje úměrně (o celou dobu) k prokázané době nastání (trvání) rozhodných skutečností;
  - při vzniku překážky na straně třetích osob či orgánů veřejné moci, kdy je plnění smlouvy na jednání těchto osob či orgánů veřejné moci závislé a je jimi podmíněno, přičemž prodávající jedná s náležitou péčí nemohl vzniku překážky objektivně zabránit; o této vyhrazené změně závazku smluvní strany uzavírají dodatek smlouvy; prodávající za účelem případného uzavření dodatku je povinen oslovit kupujícího a doložit (popsat a odůvodnit) nastání, případně trvání předmětných překážek, přičemž kupující není povinen žádosti prodávajícího vyhovět; v případě vyhovění žádosti prodávajícího (uzavření dodatku smlouvy) se doba plnění prodlužuje úměrně (o celou dobu) k prokázané době nastání (trvání) předmětných překážek.
3. Prodávající není bez předchozího písemného souhlasu kupujícího oprávněn postoupit práva a povinnosti z jednotlivých smluv na třetí osobu.
  4. Prodávající je ve smyslu ustanovení § 2 písm. e) zákona č. 320/2001 Sb., o finanční kontrole ve veřejné správě a o změně některých zákonů (zákon o finanční kontrole), osobou povinnou spolupůsobit při výkonu finanční kontroly prováděné v souvislosti s úhradou zboží nebo služeb z veřejných výdajů.
  5. Prodávající je povinen archivovat originální vyhotovení smlouvy včetně jejích dodatků, originály účetních dokladů a dalších dokladů vztahujících se k realizaci předmětu této smlouvy po dobu 10 (deseti) let od zániku této smlouvy. Po tuto dobu je prodávající povinen umožnit osobám oprávněným k výkonu kontroly projektu provést kontrolu dokladů souvisejících s plněním této smlouvy.
  6. Prodávající je povinen upozornit kupujícího písemně na existující či hrozící střet zájmů bezodkladně poté, co střet zájmů vznikne nebo vyjde najevo, pokud prodávající i při vynaložení veškeré odborné péče nemohl střet zájmů zjistit před uzavřením této smlouvy.
  7. Prodávající bez jakýchkoliv výhrad souhlasí se zveřejněním své identifikace a dalších údajů uvedených ve smlouvě včetně ceny zboží a prohlašuje, že skutečnosti ve smlouvě uvedené nepovažuje za obchodní tajemství ve smyslu příslušných ustanovení právních předpisů.

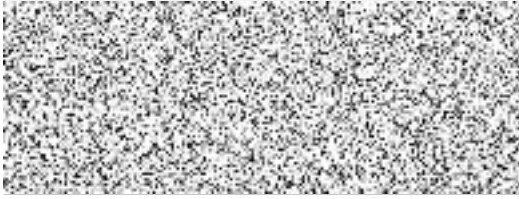
## **Článek 12. Závěrečná ustanovení**

1. Tato smlouva nabývá platnosti dnem podpisu smluvních stran a podle § 6 odst. 1 zákona č. 340/2015 Sb., o zvláštních podmínkách účinnosti některých smluv, uveřejňování těchto smluv a o registru smluv, ve znění pozdějších předpisů (dále jen „zákon o registru smluv“), účinnosti dnem uveřejnění prostřednictvím registru smluv, pokud tomuto zákonu podléhá, jinak je účinná rovněž dnem podpisu.

2. V souladu se zákonem o registru smluv, se strany dohodly, že kupující zašle tuto smlouvu správci registru smluv k uveřejnění ve lhůtě, stanovené tímto zákonem a o nabytí účinnosti této smlouvy písemně vyrozumí prodávajícího. Smluvní strany uzavírají tuto smlouvu v souladu se zákonem č. 110/2019 Sb., o zpracování osobních údajů, a podle Nařízení Evropského parlamentu a Rady (EU) 2016/679 ze dne 27. dubna 2016 o ochraně fyzických osob v souvislosti se zpracováním osobních údajů a o volném pohybu těchto údajů a o zrušení směrnice 95/46/ES (obecné nařízení o ochraně osobních údajů). Osobní údaje stran před odesláním budou anonymizovány v souladu se zákonem č. 110/2019 Sb., o zpracování osobních údajů.
3. Smluvní vztah se primárně řídí ujednáními této kupní smlouvy a není-li ujednáno v této kupní smlouvě speciálně, pak rámcovou dohodou č. j. MV-155064-17/PO-PSM-2022 ze dne 12.12.2022; není-li v kupní smlouvě nebo rámcové dohodě ujednáno speciálně, pak se řídí ObčZ (zejména úpravou kupní smlouvy či návazně úpravou závazkových smluvních vztahů) a dalšími všeobecně platnými českými kogentními právními předpisy a normami dopadajícími na předmětný kontrakt a zboží.
4. V případě uzavření smlouvy ve dvojjazyčném znění je rozhodné znění v českém jazyce. Veškerá komunikace smluvních stran bude probíhat v českém jazyce.
5. Tuto smlouvu lze měnit, doplňovat či zrušit pouze dohodou smluvních stran, a to písemnými dodatky číslovanými vzestupnou řadou; jiná ujednání jsou neplatná.
6. Veškeré spory mezi smluvními stranami vzniklé z této kupní smlouvy budou přednostně řešeny smírně. Nebude-li smírného řešení dosaženo, budou spory řešeny v soudním řízení.
7. Veškerá korespondence mezi smluvními stranami, včetně jejich prohlášení, je bez vlivu na sjednaný obsah práv a povinností smluvních stran dle této smlouvy, není-li ve smlouvě stanoveno jinak.
8. Tato smlouva je vyhotovena v elektronické podobě. Smluvní strana podepisující tuto smlouvu jako druhá v pořadí je povinna prokazatelně doručit podepsanou smlouvu druhé smluvní straně.
9. Každá ze smluvních stran prohlašuje, že tuto smlouvu uzavírá svobodně a vážně, že považuje obsah této smlouvy za určitý a srozumitelný a že jsou jí známy veškeré skutečnosti, jež jsou pro uzavření této smlouvy rozhodující, na důkaz čehož připojují smluvní strany k této smlouvě své podpisy.
10. Smluvní strany se zavazují veškerou komunikaci a korespondenci provádět pouze v českém jazyce; všechny písemnosti, dokumenty, návody, dodatky, certifikáty, prohlášení o shodě, faktury, doklady o revizích a zkouškách apod. budou výhradně v českém jazyce.
11. Prodávající bez jakýchkoliv výhrad souhlasí se zveřejněním své identifikace a dalších údajů uvedených ve smlouvě včetně ceny. Tato smlouva podléhá povinnosti uveřejnění v registru smluv podle zákona o registru smluv, přičemž smluvní strany souhlasí s jejím uveřejněním v plném rozsahu. Uveřejnění této smlouvy v registru smluv zajistí kupující.
12. Nedílnou součástí této smlouvy jsou přílohy:
  - Příloha č. 1 – Podrobný popis zboží
  - Příloha č. 2 – Cenová kalkulace
  - Příloha č. 3 – Servisní střediska



**V Kralicích na Hané dne viz el. podpis**  
Za prodávajícího:



jednatelka společnosti Přidal s.r.o.

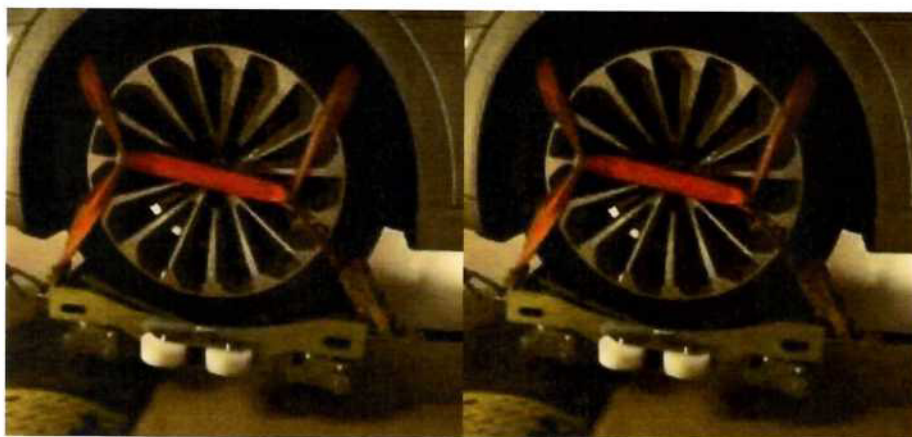
**V Ostravě dne viz el. podpis**  
Za kupujícího:



**brig. gen. Ing. Radim Kuchař**  
ředitel  
HZS Moravskoslezského kraje

### Vlastnosti 3467 CPS-CAR MOVING SKATE:

- Překonání zpomalovacích prahů při ručním tažení.
- Boční vedení pro bezpečnou manipulaci u okrajů.
- Upravená kolečka se sníženým valivým odporem, pro jednodušší manipulaci (potřebná menší síla pro tažení).
- Kolečka dovolují vyjetí z podélného i příčného stání.
- Kolečka částečně chráněna proti odkapávajícím plastům.
- Možnost aretace koleček pro přímý směr (souprava se následně ovládá stejně jako vozík).
- Konstrukce umožňuje přepravu automobilu s pneumatiky o rozměru až 24 palců.
- Na vozíku je možné přepravovat automobil i s poškozenými pneumatiky, případně jen na ráfcích.
- Vozíky jsou vybaveny kotevními prvky pro uchycení popruhů a tažných lan.
- Kotvící prvky umožňují propojení vozíků pod taženým automobilem v jeden celek a tažení jiným automobilem.
- Povrchová úprava galvanický zinek.
- Vozíky jsou uzpůsobeny k stohování na sebe .
- Nosnost jednoho vozíku 1 000 kg.
- Maximální rychlost 5 km/h.
- Hmotnost jednoho vozíku cca 38 kg.
- Návod k obsluze.
- Transportní vozíky umožňují překonání výškových rozdílů (klesání, stoupání) mezi podlažími (dle ČSN 73 6101 – projektování silnic a dálnic).



### Přívěsný vozík

- Oje tvaru V.
- Elektroinstalace s 7- ti pólovou zásuvkou a přechodkou pro 13- ti pólovou zásuvku.
- Opěrné kolečko s výstuhou.
- Dvojitá podlaha s vyfrézovanými otvory pro uložení materiál voduvzdorná překližka.
- Příprava pro uložení tlakových nádob ocelových.
- Kotvící body pro bezpečné přichycení přepravovaných vozíků a příslušenství z pozinkované oceli a voduvzdorné překližky.
- Popruhy pro uchycení přepravovaných předmětů.
- Ložná plocha o rozměru nejméně 2060 x 1470 x 350mm.
- Krycí plachta v barvě šedá s gumolanem.
- Rám podvozku z žárově pozinkované oceli.
- Přívěs má největší technicky přípustnou hmotnost 750 kg N1 (O1).
- Rezervní pneumatika + příslušenství pro výměnu.

- Rozmístění vybavení je řešeno rozložením váhy od středu (větší zatížení na oje).
- Konstrukční rychlost vozíku 130 km/h.
- 2 x zajišťovací klín.
- Spojovací zařízení ISO 50.
- Užitečné zatížení 500kg.
- Svítilny LED v zadní části sdružené.
- Bočnice a čelo sklopné.
- Rám vozíky ze zinkové oceli v barevném provedení materiálu.
- Pro uchycení krycí plachty je vozík vybaven, záchytnými oky ze všech stran.
- Povinná výbava vozíků odrazová světla (vzadu červené, na bocích oranžové, vepředu bílé), označení o maximální rychlosti výrobní štítek.
- Klíč pro demontáž kola. Pro zvednutí vozíku slouží pneumatické zvedáky. Plnohodnotné náhradní kolo dodáno samostatně příbalem.
- Životnost vozíku je stanovena na 16 let, za předpokladu provádění pravidelné údržby. U vozíku musí být prováděna pravidelná kontrola STK.
- Pro výrobu budou použity nové vozíky, které nejsou starší 24 měsíců a pro účel nástavby pouze nové a originální díly.

*Ilustrační foto*



#### **Příslušenství**

~~návlek ochranný pro nekonečné smyčky  
a ploché popruhy:~~

2 ks

- ~~- polyuretanový,~~
- ~~- vnitřní šířka nejméně 35 mm,~~
- ~~- vnější šířka nejméně 55 mm,~~
- ~~- tloušťka návleku nejméně 20 mm~~

**kladka s čepem:**

1 ks

- tažná síla nejméně 8000 kg,
- použitelná pro průměr lana 19 mm,
- průměr kladky 150 mm

**smyčka nekonečná:**

4 ks

- nosnost nejméně 2000 kg,
- délka nejméně 1000 mm
- karabina

<b>třmen omega, nosnost</b> nejméně 2000 kg	1 ks
<b>třmen omega, nosnost</b> nejméně 3250 kg	1 ks
<b>pás upínací:</b>	
- se samonavíjecím mechanismem,	2 ks
- s automatickou ráčnou a hrotovými háky,	
- šířka popruhu nejméně 50 mm,	
- povolené zatížení nejméně 750 kg,	
- délka pásu nejméně 3000 mm	
<del><b>pás upínací:</b></del>	2 ks
<del>- se samonavíjecím mechanismem,</del>	
<del>- s automatickou ráčnou a hrotovými háky,</del>	
<del>- šířka popruhu nejméně 25 mm,</del>	
<del>- povolené zatížení nejméně 300 kg,</del>	
<del>- délka pásu nejméně 3000 mm</del>	
<b>úvazek textilní vícepramenný:</b>	1 ks
- kombinace textil/kov,	
- dvouramenný,	
- délka ramene 3000 mm,	
- nosnost nejméně 2800 kg,	
- tah nejméně 5600 kg	
<b>smyčka:</b>	2 ks
- nosnost nejméně 3000 kg,	
- délka nejméně 500 mm	
<b>lano kinetické:</b>	1 ks
- určené pro vyprošťování vozidel,	
- průměr lana nejméně 19 mm,	
- délka nejméně 6000 mm včetně lanového háku a řetězové spojky (sada),	
- lano je kompatibilní pro použití s lanovou kladkou	
<b>zvedák:</b>	1 ks
- pneumatický dvouměchový,	
- pojízdný,	
- s ovládací ojí,	
- nosnost nejméně 2000 kg,	
- zdvih nejméně 115 a nejvíce 300 mm,	
- hmotnost nejvíce 16 kg s nástavci	
<b>zvedák:</b>	1 ks
- pneumatický tříměchový,	
- pojízdný,	
- s ovládací ojí,	
- nosnost nejméně 3000 kg,	
- zdvih nejméně 140 a nejvíce 400 mm,	
- hmotnost nejvíce 20 kg s nástavci	

<p><b>sada stabilizační, obsahující nejméně:</b></p> <ul style="list-style-type: none"> <li>- 5 x podkladový blok, rozměr nejméně 200 x 200 x 40mm,</li> <li>- 4 x podkladový blok, rozměr nejméně 200 x 200 x 80 mm,</li> <li>- 4 x klín,</li> <li>- 2 x sedlový klín,</li> <li>- 5 x spojka bloků,</li> <li>- 2 x podkladový stupňovitý blok,</li> <li>- 1 x transportní přepravka</li> </ul>	1 ks
<p><b>přepravka:</b></p> <ul style="list-style-type: none"> <li>- plastová s víkem,</li> <li>- rozměr 600 x 400 x 135 mm</li> <li>- popis vloženého příslušenství s obrazovým znázorněním</li> <li>- 4 x karabina + 4 x lano délky min.1m pro manipulaci s vozíky</li> </ul>	4 ks
<p><del>plachta krycí, rozměr nejméně 8 x 12 m</del></p>	<del>1 ks</del>
<p><b>nářadí sada (např. k demontáži závor), obsahuje nejméně:</b></p> <ul style="list-style-type: none"> <li>- sadu klíčů imbus 1,5 – 10 mm,</li> <li>- sadu otevřených klíčů (nejméně 12-ti dílná velikost klíčů 6 až 32),</li> <li>- kleště kombinované</li> </ul>	1 ks
<p><b>Upínací popruh přes kolo</b>  pás upínací k zajištění kola automobilu k transportnímu vozíku: s ráčnou a hrotovými háky, středový popruh oko-oko o délce nejméně 360 mm, šířka popruhu nejméně 35 mm, povolené zatížení nejméně 1000 kg, délka pásu nejméně 3000 mm</p>	4 ks
<p><b>souprava pro plnění pneumatických zvedáků</b></p> <p>lahev tlaková ocelová 6l/30 Mpa  redukční ventil 300bar / 0-10 bar  manometr  hadice 5m s rychlospojkou</p>	2 ks

**Cenová kalkulace + naceněné volitelné příslušenství**

0 Kč

<b>Nabídková cena</b>	ks	Cena v Kč bez DPH za 1 ks	Cena v Kč s DPH za 1 ks
Vozíky transportní, sada 4 kusů	1	94 000,00	113 740,00
Přívěs nákladní	1	116 500,00	140 965,00
Příslušenství	1	121 093,00	146 522,53

<b>Cena za celkový předpokládaný objem předmětu plnění.</b>	ks	Cena v Kč bez DPH	Cena v Kč s DPH
Vozíky transportní, sada 4 kusů	1	94 000,00	113 740,00
Přívěs nákladní	1	116 500,00	140 965,00
Příslušenství	1	121 093,00	146 522,53
	celkem v Kč	331 593,00	401 227,53

pozn: uvedená cena je s dopravou

## Volitelné příslušenství

Příslušenství	počet kusů	dodá dodavatel	dodá odběratel	výrobce / typ	cena v Kč bez DPH / ks	cena v Kč celkem bez DPH	cena v Kč celkem s DPH
návlek ochranný pro nekonečné smyčky a ploché popruhy, polyuretanový, vnitřní šířka nejméně 35 mm, vnější šířka nejméně 55 mm, tloušťka návleku nejméně 20 mm	0	0	0	SF-1-30	1 920,00	0,00	0,00
kladka s čepem, tažná síla nejméně 8000 kg, použitelná pro průměr lana 19 mm, průměr kladky 150 mm	1	1	0	kladka s čepem 8t	2 850,00	2 850,00	3 448,50
smyčka nekonečná s karabinou, nosnost nejméně 2000 kg, délka nejméně 1000 mm	4	4	0	závěsný popruh plochý 2t - L 1m + karabina pevnost v tahu 20 kN	650,00	2 600,00	3 146,00
třmen omega, nosnost nejméně 2000 kg	1	1	0	HA2 třmen omega 2t PAV	120,00	120,00	145,20
třmen omega, nosnost nejméně 3250 kg	1	1	0	HA2 třmen omega 3,25tPAV	120,00	120,00	145,20
pás upínací k zajištění kola automobilu k transportnímu vozíku: s ráčnou a hrotovými háky, středový popruh oko-oko o délce nejméně 360 mm, šířka popruhu nejméně 35 mm, povolené zatížení nejméně 1000 kg, délka pásu nejméně 3000 mm	4	4	0	Upínací popruh přes kolo kovová ráčna s hákem	860,00	3 440,00	4 162,40
pás upínací se samonavíjecím mechanismem, automatickou ráčnou a hrotovými háky, šířka popruhu nejméně 50 mm, povolené zatížení nejméně 750 kg, délka pásu nejméně 3000 mm	2	2	0	samonavíjecí upínací pás typ AGZ50 IHD	700,00	1 400,00	1 694,00
pás upínací se samonavíjecím mechanismem, automatickou ráčnou a hrotovými háky, šířka popruhu nejméně 25 mm, povolené zatížení nejméně 300 kg, délka pásu nejméně 3000 mm	0	0	0	samonavíjecí upínací pás typ AGZ25 IHD	730,00	0,00	0,00
úvazek textilní vícepramenný, kombinace textil/kov, dvouramenný, délka ramene 3000 mm, nosnost nejméně 2800 kg, tah nejméně 5600 kg	1	1	0	dvoupramenný textilní vazák oko-2 x hák	4 230,00	4 230,00	5 118,30
smyčka textilní, nosnost nejméně 3000 kg, délka nejméně 500 mm	2	2	0	závěsný popruh plochý 2t - L 1m	230,00	460,00	556,60
lano kinetické, určené pro vyprošťování vozidel, průměr lana nejméně 19 mm, délka nejméně 6000 mm včetně háků typu „joker“ (sada), lano je kompatibilní pro použití s lanovou kladkou (položka 3 této tabulky)	1	1	0	kinetické lano 19/6 - 2x hák s okem a pojistkou G8 + 2 x spojovací háček WC G8 +	3 800,00	3 800,00	4 598,00
zvedák pneumatický dvouměchový, pojízdný, s ovládací ojí, nosnost nejméně 2000 kg, zdvih nejméně 100 a nejvíce 300 mm, hmotnost nejvíce 16 kg s nástavci	1	1	0	pneumatický zvedák osobní do 2t nástavec 90mm	16 230,00	16 230,00	19 638,30
zvedák pneumatický tříměchový, pojízdný, s ovládací ojí, nosnost nejméně 3000 kg, zdvih nejméně 140 a nejvíce 400 mm, hmotnost nejvíce 20 kg s nástavci	1	1	0	pneumatický zvedák osobní do 3t nástavec 60mm	6 500,00	6 500,00	7 865,00
souprava pro plnění pneumatických zvedáků: tlaková lahev ocelová 6,8 l, 30 MPa, redukční ventil, vzduchová hadice ke zvedáku o délce nejméně 5 m	2	2	0	lahev tlaková ocelová 6l/30 Mpa neomezená životnost redukční ventil 300bar / 0-10 bar manometr hadice s rychlospojkou	18 200,00	36 400,00	44 044,00

sada stabilizační, obsahující nejméně: - 5 x podkladový blok, rozměr nejméně 200 x 200 x 40mm, - 4 x podkladový blok, rozměr nejméně 200 x 200 x 80 mm, - 4 x klín, - 2 x sedlový klín, - 5 x spojka bloků, - 2 x podkladový stupňovitý blok, - 1 x transportní přepravka	1	1	0	CB2	34 281,00	34 281,00	41 480,01
přepravka plastová s víkem, rozměr 600 x 400 x 135 mm	4	4	0	euro přepravka s výkem 600x400x135	1 200,00	4 800,00	5 808,00
plachta krycí, rozměr nejméně 8 x 12 m	0	0	0	krycí plachta min. 210g/m2	3 500,00	0,00	0,00
nářadí sada v transportním obalu (např. k demontáži závor), obsahuje nejméně: sadu klíčů imbus (nejméně 9-ti dílná, velikosti 1,5 až 10 mm), sadu otevřených klíčů (nejméně 12-ti dílná, velikosti 6 až 32), kleště kombinované	1	1	0	reca	3 862,00	3 862,00	4 673,02

celkem	<b>121 093,00</b>	<b>146 522,53</b>
--------	-------------------	-------------------



## Servisní střediska

### Adresa

Přidal s.r.o.  
Sportovní 314  
Kralice na Hané 798 12

### Kontaktní osoba

Email: [REDACTED]  
Tel: [REDACTED]

### Provozní doba

Pracovní dny od 7:00 do 15:30 hodin  
Mimo uvedenou dobu dle telefonické dohody.