

# S M L O U V A

## O ZŘÍZENÍ VĚCNÉHO BŘEMENE – SLUŽEBNOSTI

uzavřená dle ustanovení § 1257 zákona č. 89/2012 Sb., občanský zákoník, ve znění pozdějších předpisů, a podle § 24 odst. 4 zákona č. 458/2000 Sb., zákon o podmínkách podnikání a o výkonu státní správy v energetických odvětvích a o změně některých zákonů („energetický zákon“), ve znění pozdějších předpisů, zákona č. 13/1997 Sb., o pozemních komunikacích („ZoPK“), ve znění pozdějších předpisů, v souladu s příslušnými ustanoveními zákona č. 77/1997 Sb., o státním podniku, ve znění pozdějších předpisů a zákona č. 235/2004 Sb. o dani z přidané hodnoty.

Číslo smlouvy Ředitelství silnic a dálnic ČR: 12724301/WB

Číslo smlouvy ČEPS, a.s.: P.0497-00446

### ČI. I.

#### Smluvní strany

##### Ředitelství silnic a dálnic s. p.

se sídlem Na Pankráci 546/56, 140 00 Praha 4

IČO: 65993390

DIČ: CZ 65993390

zastoupený |

kontaktní adresa: Ředitelství silnic a dálnic s. p., Správa Chomutov

se sídlem: Kochova 3975/10, 430 01 Chomutov

oprávněn jednat: |

bankovní spojení: Česká národní banka

číslo účtu: 10006-15937031/0710

datová schránka: zjq4rhz

zapsaný v obchodním rejstříku vedeném u Městského soudu v Praze, oddíl A, vložka 80478

(dále jen „strana povinná“)

a

##### ČEPS, a.s.

se sídlem Elektrárenská 774/2, 101 52 Praha 10

IČO: 25702556

DIČ: CZ25702556

bankovní spojení: |

číslo účtu: |

zapsaná v obchodním rejstříku vedeném Městským soudem v Praze, oddíl B, vložka 5597

zastoupena |

(dále jen „strana oprávněná“)

### ČI. II.

#### Vlastnické vztahy

1. Česká republika je vlastníkem a ŘSD má ve smyslu ustanovení § 2 odst. 2 zákona č. 77/1997 Sb., o státním podniku, ve znění pozdějších předpisů a dle své Zakládací listiny právo hospodařit s uvedenou nemovitou věcí:

pozemkem – parcelní číslo **601/1**, na kterém je umístěna pozemní komunikace I. třídy číslo **I/27**.  
Uvedený pozemek je zapsaný na **LV 87** pro kat. území **Pšov u Podbořan** obec **Podbořany**, okres



ŘEDITELSTVÍ SILNIC A DÁLNIC, S.P.

Čj.: 20-18215/2024-2

PID: RSDEXATGAJ-01

Doručeno: 01.07.2024

Listu: 14

Druh: PŘILOHA

**Louny** v katastru nemovitostí vedeném místně příslušným Katastrálním úřadem pro Ústecký kraj, katastrální pracoviště Žatec (dále jen „dotčený pozemek“).

Ministerstvo dopravy ČR vydalo dne 18. prosince 2023 Rozhodnutí pod č.j.: MD-42659/2023-410/1, kterým byla vydána Zakládací listina Ředitelství silnic a dálnic s. p., na jejímž základě má strana povinná právo hospodařit s dotčeným pozemkem a dotčenou pozemní komunikací.

2. Strana oprávněná je investorem, vlastníkem a provozovatelem stavby vedení přenosové soustavy (dále jen „vedení PS“) „**V430/830 – zdvojené vedení**“.  
Vedení PS je umístěno: nad dotčeným pozemkem, resp. nad jeho částí.

### ČI. III.

#### Závazky smluvních stran

1. Strana povinná touto smlouvou zřizuje se souhlasem a ve prospěch strany oprávněné, v souladu s ust. § 24 odst. 4. energetického zákona a § 36 odst. 3 ZoPK, právo odpovídající věcnému břemenu - služebnost (dále jen „věcné břemeno“), jehož obsahem je umístění a provozování vedení PS nad částí dotčeného pozemku vymezeném v geometrickém plánu pro vyznačení věcného břemene č. 136-6/2021 ze dne 24.6.2021, vyhotoveném  
....., ověřeném úředně oprávněným zeměměřičským inženýrem  
..... a potvrzeném Katastrálním úřadem pro Ústecký kraj, Katastrálním pracovištěm Žatec dne 7.7.2021 pod č. PGP-337/2021-212, který je nedílnou součástí této smlouvy a tvoří její přílohu č.1.
2. Strana povinná je povinná nad dotčeným pozemkem:
  - a) strpět právo strany oprávněné, aby umístila a provozovala vedení PS, vč. práva umístění vedení PS nad dotčený pozemek, jakož i strpět další zákonná omezení s tímto právem spojená,
  - b) zdržet se po dobu trvání věcného břemene na dotčeném pozemku, provádění činností, které by ohrozily nebo mohly ohrozit spolehlivost a bezpečnost provozu vedení PS, nebo ohrozit život, zdraví či majetek osob, a které by znemožňovaly nebo podstatně znesnadňovaly přístup strany oprávněné z věcného břemene k vedení PS.
3. Strana oprávněná je povinna při výkonu svých práv z věcného břemene podle této smlouvy, a i svých dalších práv podle příslušných právních předpisů, co nejvíce šetřit práv strany povinné a vstup na dotčený pozemek, jí bezprostředně písemně oznámit. Po skončení prací je povinna uvést dotčený pozemek, do řádného stavu, a není-li to možné s ohledem na povahu provedených prací, do stavu odpovídajícího jejich předchozímu účelu nebo užívání a neprodleně oznámit tuto skutečnost straně povinné.
4. Práva a povinnosti odpovídající věcnému břemenu dle této smlouvy se zřizují na dobu neurčitou.

Strana oprávněná podá do 30 dnů od obdržení podepsané smlouvy od strany povinné návrh na vklad práva odpovídajícího věcnému břemenu k dotčenému pozemku do katastru nemovitostí. Jeho kopii zašle neprodleně straně povinné. Veškeré náklady spojené se zápisem do katastru nemovitostí hradí strana oprávněná.

### ČI. IV.

#### Náhrada za zřízení věcného břemene

1. Věcné břemeno k dotčenému pozemku, se zřizuje úplatně. Jednorázová finanční náhrada za zřízení věcného břemene je stanovena dle skutečného rozsahu omezení dotčeného pozemku, a sazeb uvedených v platném metodickém postupu, následovně:



křížení silničního pozemku a stavby ŘSD činí ( 579,4 m<sup>2</sup> x 267,64 Kč ) **155 070,62 Kč bez DPH**. K této ceně bude připočtena DPH podle zákona o DPH č. 235/2004 Sb., v platném znění.

Celková finanční náhrada činí **187 635,45 Kč včetně DPH**

(slovy: **stoosmdesátisícšestsetřicetpět korun českých, 45 hal.**)

2. Vzájemně dohodnutá jednorázová finanční náhrada dle předchozího odstavce bude provedena stranou oprávněnou ve prospěch strany povinné na základě daňového dokladu vystaveného stranou povinnou na stranu oprávněnou, a to se splatností do 60 dnů ode dne jeho vystavení. Strana povinná je oprávněna vystavit daňový doklad na stranu oprávněnou (či na jeho zmocněného zástupce) až po obdržení vyrozumění o provedení vkladu práva odpovídajícího věcnému břemenu dle této smlouvy do katastru nemovitostí. Daňový doklad bude obsahovat náležitosti požadované platnými právními předpisy. **V textu daňového dokladu (v odůvodnění) budou uvedena obě čísla této smlouvy (viz strana 1 této smlouvy).**
3. Nebude-li finanční náhrada uhrazena ve lhůtě dle předchozího odstavce, je strana oprávněná povinna zaplatit straně povinné úrok z prodlení ve výši 0,05 % z dlužné částky za každý i započatý den prodlení. Současně vyzve strana povinná stranu oprávněnou k úhradě dlužné částky v termínu následujících 30 kalendářních dnů po uplynutí základní lhůty. Nebude-li zaplacen v takto prodloužené lhůtě (30 dní) zavazuje se strana oprávněná uhradit finanční náhradu včetně smluveného úroku z prodlení.

#### Čl. V.

##### Vklad do katastru nemovitostí

1. K nabytí práv odpovídajících věcnému břemenu k pozemku je nutný vklad do katastru nemovitostí u místně příslušného Katastrálního úřadu. Právní účinky vkladu práva odpovídajícího věcnému břemenu dle této smlouvy vznikají na základě pravomocného rozhodnutí o jeho povolení ke dni, kdy návrh na vklad bude doručen příslušnému katastrálnímu úřadu. Návrh na vklad předloží katastrálnímu úřadu strana oprávněná. Podpisem této smlouvy strana povinná uděluje straně oprávněné plnou moc k zastupování při tomto právním úkonu a ke všem úkonům s ním souvisejícím.
2. Veškeré náklady spojené s vkladem práva věcného břemene do katastru nemovitostí dle této smlouvy uhradí strana oprávněná.
3. Na základě této smlouvy lze věcné břemeno k dotčenému pozemku vložit do katastru nemovitostí a zapsat jej na LV č. 87 pro katastrální území Pšov u Podbořan u Katastrálního úřadu pro Ústecký kraj Katastrálního pracoviště v Žatci takto:

V příslušné části LV: věcné břemeno umístění a provozování stavby vedení PS v rozsahu dle přiloženého geometrického plánu pro vyznačení věcného břemene, ve prospěch: **ČEPS, a.s., Elektrárnská 774/2, 101 52 Praha 10.**

#### Čl. VI.

##### Závěrečná ustanovení

1. Práva a povinnosti smluvních stran výslovně neupravené touto smlouvou se řídí příslušnými ustanoveními občanského zákoníku a předpisů souvisejících.
2. Práva a povinnosti vyplývající z této smlouvy přecházejí na právní nástupce obou smluvních stran. Smluvní strany se zavazují svého právního nástupce seznámit s obsahem této smlouvy.
3. Veškeré změny této smlouvy lze provést pouze písemnými dodatky podepsanými oběma smluvními stranami.

4. Tato smlouva má 4 strany, jednu přílohu a je vyhotovena ve třech stejnopisech, z nichž jeden stejnopis se použije pro vklad do KN, po jednom stejnopise si smluvní strany ponechají po podpisu smlouvy.
5. Smlouva nabývá platnosti dnem podpisu oběma smluvními stranami.
6. Smluvní strany prohlašují, že je jim obsah smlouvy znám, smlouvu uzavírají vážně, svobodně, pro obě strany srozumitelně, nikoliv v tísní či za jinak nápadně nevýhodných podmínek, což potvrzují svými podpisy.
7. Akceptace tohoto návrhu smlouvy stranou povinnou s dodatkem nebo odchylkou provedenou stranou povinnou, ačkoliv podstatně nemění podmínky návrhu této smlouvy, není přijetím návrhu této smlouvy, nýbrž se považuje za nový návrh smlouvy učiněný stranou povinnou vůči straně oprávněné. Akceptací návrhu této smlouvy není ani odpověď strany povinné, která vymezuje obsah návrhu této smlouvy jinými slovy. Také taková odpověď se považuje za nový návrh smlouvy učiněný stranou povinnou vůči straně oprávněné. Smluvní strany vylučují aplikaci § 1744 občanského zákoníku, tedy vylučují možnost uzavření této smlouvy či kteréhokoliv jejího ujednání přijetím návrhu smlouvy způsobem, že se podle návrhu smlouvy smluvní strana zachová, např. formou přijetí či poskytnutí plnění.
8. Smluvní strany berou na vědomí, že vzhledem k tomu, že strana oprávněná je právnickou osobou ve smyslu § 2 odst. 1 písm. m) zákona č. 340/2015 Sb., zákon o registru smluv, jelikož v ní má stát většinovou majetkovou účast, musí být tato smlouva uveřejněna v registru smluv. Smluvní strany sjednávají, že tuto smlouvu v registru smluv uveřejní strana povinná, a to do 15 dnů ode dne uzavření této smlouvy. V případě, že smluvní strana v této smlouvě uvedla identifikátor své datové schránky, zavazuje se strana povinná zadat jej při uveřejňování této smlouvy do registru smluv, aby byla smluvní strana správcem registru smluv automaticky vyzooměna o uveřejnění této smlouvy. Současně smluvní strany berou na vědomí, že tato smlouva nabývá v souladu s § 6 odst. 1 zákona o registru smluv účinnosti nejdříve dnem uveřejnění v registru smluv.

Přílohy:

příloha č.1 - geometrický plán pro vyznačení věcného břemene dotčeného pozemku č. 136-6/2021

V Chomutově, dne 03-07-2024

V Praze, dne 25. 06. 2024

Za stranu povinnou:

Za stranu oprávněnou:

.....

ŘSD s. p.

ČEPS, a.s.

Zpracoval(a): 1



VÝKAZ DOSAVADNÍHO A NOVÉHO STAVU ÚDAJŮ KATASTRU NEMOVITOSTÍ															
Dosavadní stav				Nový stav											
Označení pozemku parc. číslem	Výměra parcely		Druh pozemku Způsob využití	Označení pozemku parc. číslem	Výměra parcely		Druh pozemku Způsob využití	Typ stavby Způsob využití	Zpús. určení výměr	Porovnání se stavem evidence právních vztahů					
	ha	m <sup>2</sup>			ha	m <sup>2</sup>				Díl přechází z pozemku označeného v katastru nemovitosti	dřívější poz. evidenci	Číslo listu vlastnictví	Výměra dílu ha m <sup>2</sup>		Označení dílu
89/1										89/1		78			
89/4										89/4		110			
89/5										89/5		97			
511										511		10001			
541/1										541/1		95			
541/11										541/11		10002			
542/1										542/1		95			
545/1										545/1		108			
546/1										546/1		40			
546/4										546/4		83			
546/6										546/6		113			
546/10										546/10		113			
546/12										546/12		57			
546/13										546/13		88			
546/14										546/14		109			
546/15										546/15		105			
546/16										546/16		83			
601/1										601/1		87			
603/1										603/1		10001			
626										626		118			
685										685		10001			
690										690		118			

Oprávněný: dle smlouvy

Druh věcného břemene: dle smlouvy

<b>GEOMETRICKÝ PLÁN</b> <b>pro</b> vymezení rozsahu věcného břemene k části pozemku	Geometrický plán ověřil úředně oprávněný zeměměřický inženýr:		Stejnopis ověřil úředně oprávněný zeměměřický inženýr:		
	Jméno, příjmení: _____	Číslo položky seznamu úředně oprávněných zeměměřických inženýrů: 2421/2008		Jméno, příjmení: _____	Číslo položky seznamu úředně oprávněných zeměměřických inženýrů: 2421/2008
	Dne: 24.6.2021	Číslo: 54/2021	Dne: 26.8.2021	Číslo: 63/2021	
	Náležitosti a přesnosti odpovídá právním předpisům.		Tento stejnopis odpovídá geometrickému plánu v elektronické podobě uloženému v dokumentaci katastrálního úřadu.		
Vyhotovitel: _____	Katastrální úřad souhlasí s očíslováním parcel.		Ověření stejnopisu geometrického plánu v listinné podobě.		
Číslo plánu: 136-6/2021	KÚ pro Ústecký kraj KP Zatec				
Okres: Louny	PGP-337/2021				
Obec: Podbořany	2021.07.07 16:06:24 CEST				
Kat. území: Pšov u Podbořan					
Mapový list: DKM-Zátec 3-6/41,43, 44 *)					
Dosavadním vlastníkům pozemků byla poskytnuta možnost seznámit se v terénu s průběhem navrhovaných nových hranic, které byly označeny předepsaným způsobem: viz seznam souřadnic					

\*) Zátec 3-7/22, 3-7/24, 3-7/42, 3-7/44, 2-7/33

## Seznam souřadnic (S-JTSK):

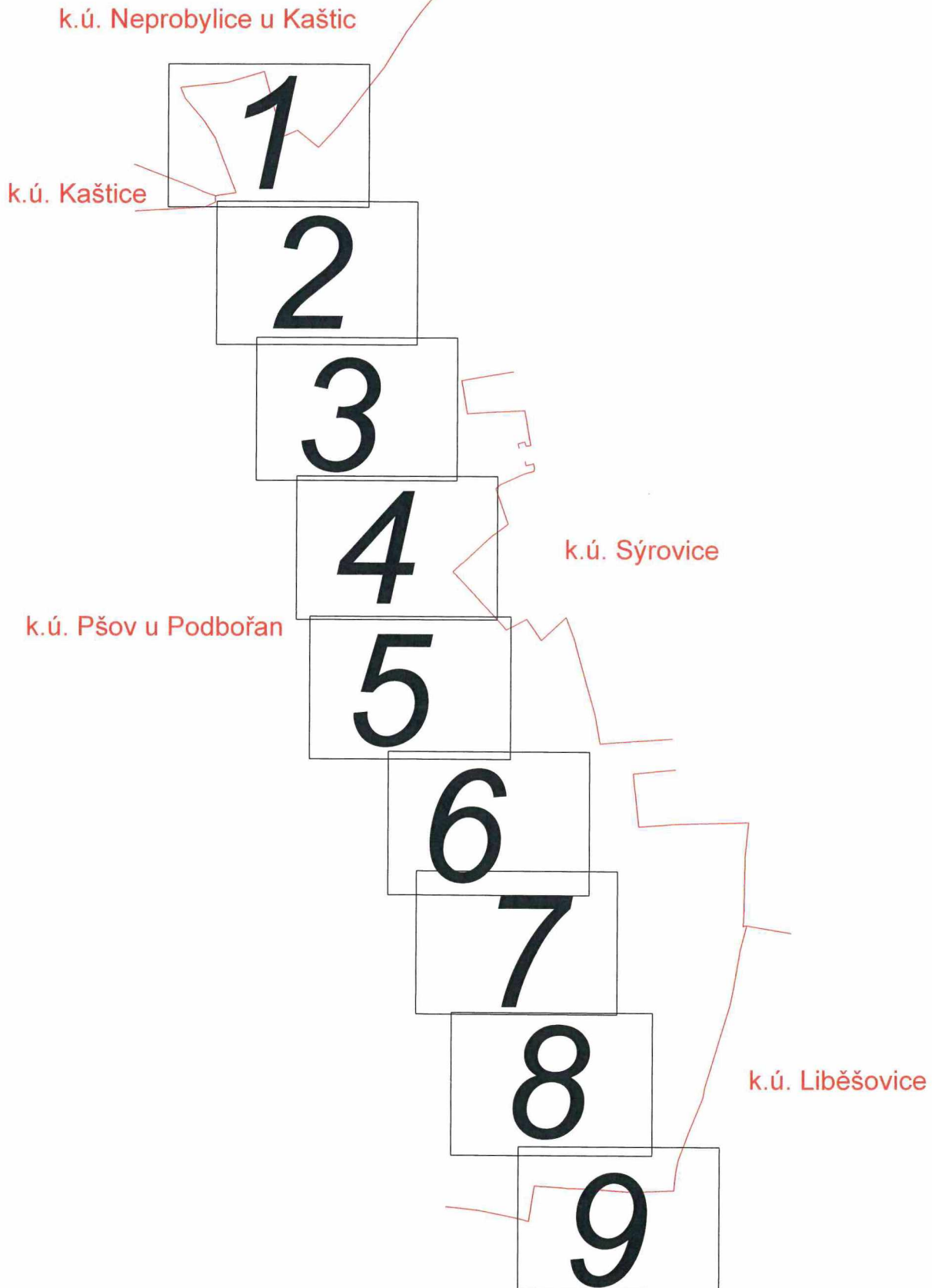
Souřadnice pro zápis do KN

Číslo bodu	Y	X	kk	Poznámka
664472-71-59	808239.83	1013310.35	4	
664472-71-60	808268.95	1013319.15	4	
1	808238.84	1013313.40	3	kolík
2	808158.11	1013559.73	3	kolík
3	808071.26	1013824.74	3	kolík
4	807944.71	1014210.90	3	kolík
5	807838.69	1014534.40	3	kolík
6	807738.67	1014839.61	3	kolík
7	807651.25	1015105.19	3	kolík
8	807650.82	1015106.51	3	kolík
9	807544.47	1015432.20	3	kolík
10	808267.73	1013322.86	3	kolík
11	808187.00	1013569.20	3	kolík
12	808100.15	1013834.21	3	kolík
13	807973.60	1014220.36	3	kolík
14	807867.58	1014543.87	3	kolík
15	807767.56	1014849.08	3	kolík
16	807680.83	1015114.89	3	kolík
17	807680.40	1015116.20	3	kolík
18	807573.36	1015441.66	3	kolík
28	808171.32	1013519.42	8	
29	808197.36	1013537.58	8	
30	808169.37	1013525.37	8	
31	808195.41	1013543.55	8	
32	808021.52	1013976.53	4	
33	808051.75	1013981.89	4	
34	808050.44	1013985.89	8	
35	808020.18	1013980.61	8	
36	807952.43	1014187.34	4	
37	807982.01	1014194.70	4	
38	807949.88	1014195.11	4	
39	807979.39	1014202.69	4	
40	807977.52	1014208.40	3	
41	807947.96	1014200.99	3	
42	807867.89	1014445.30	4	
43	807892.41	1014468.12	8	
44	807886.44	1014486.33	8	
45	807861.96	1014463.40	8	
46	807862.91	1014558.12	8	
47	807832.73	1014552.60	8	
48	807809.65	1014720.66	4	
49	807778.18	1014719.04	4	
50	807775.55	1014727.06	4	
51	807807.16	1014728.23	4	
52	807755.05	1014789.62	8	
53	807786.48	1014791.36	8	
54	807754.55	1014888.96	8	
55	807723.15	1014886.76	8	
56	807705.45	1014940.52	8	
57	807737.13	1014942.35	8	
58	807693.33	1014977.37	8	
59	807725.24	1014978.77	8	
60	807666.69	1015058.27	4	
61	807698.80	1015059.80	4	
62	807697.09	1015065.06	8	
63	807665.38	1015062.26	8	
64	807663.46	1015068.11	8	
65	807695.18	1015070.91	8	
66	807569.18	1015356.53	8	
67	807577.72	1015428.40	8	
68	807504.31	1015554.74	8	
69	807530.39	1015572.79	8	
70	807497.27	1015576.24	4	

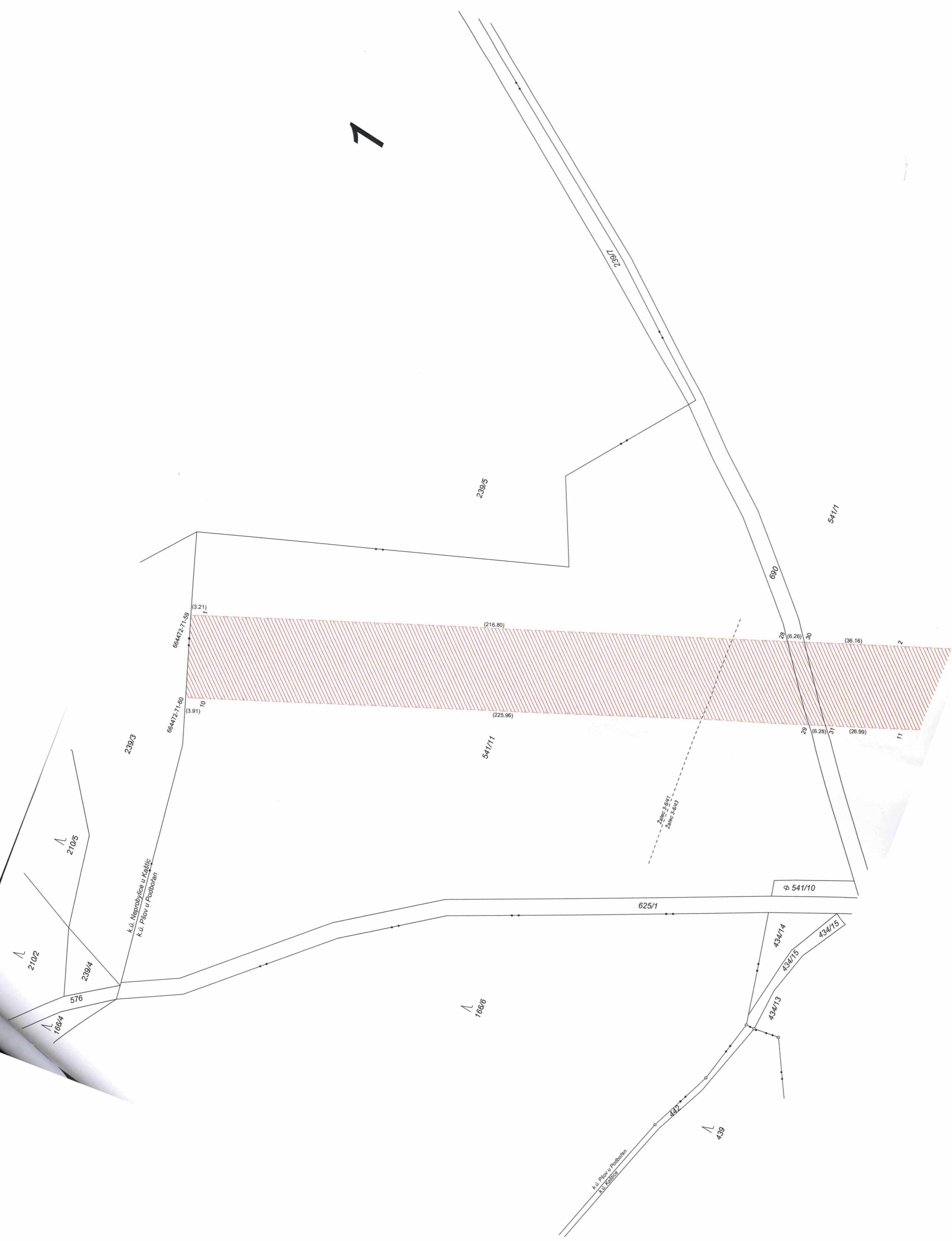


# Přehled kladu listů

k.ú. Pšov u Podbořan



7

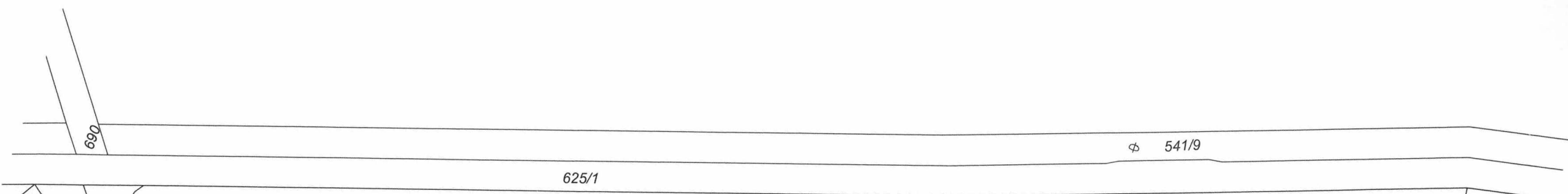
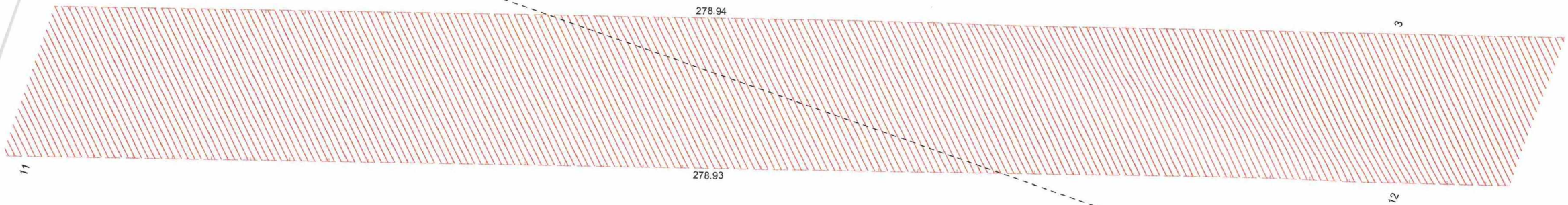




2

541/1

Zámc 3-6/43  
Zámc 3-6/44



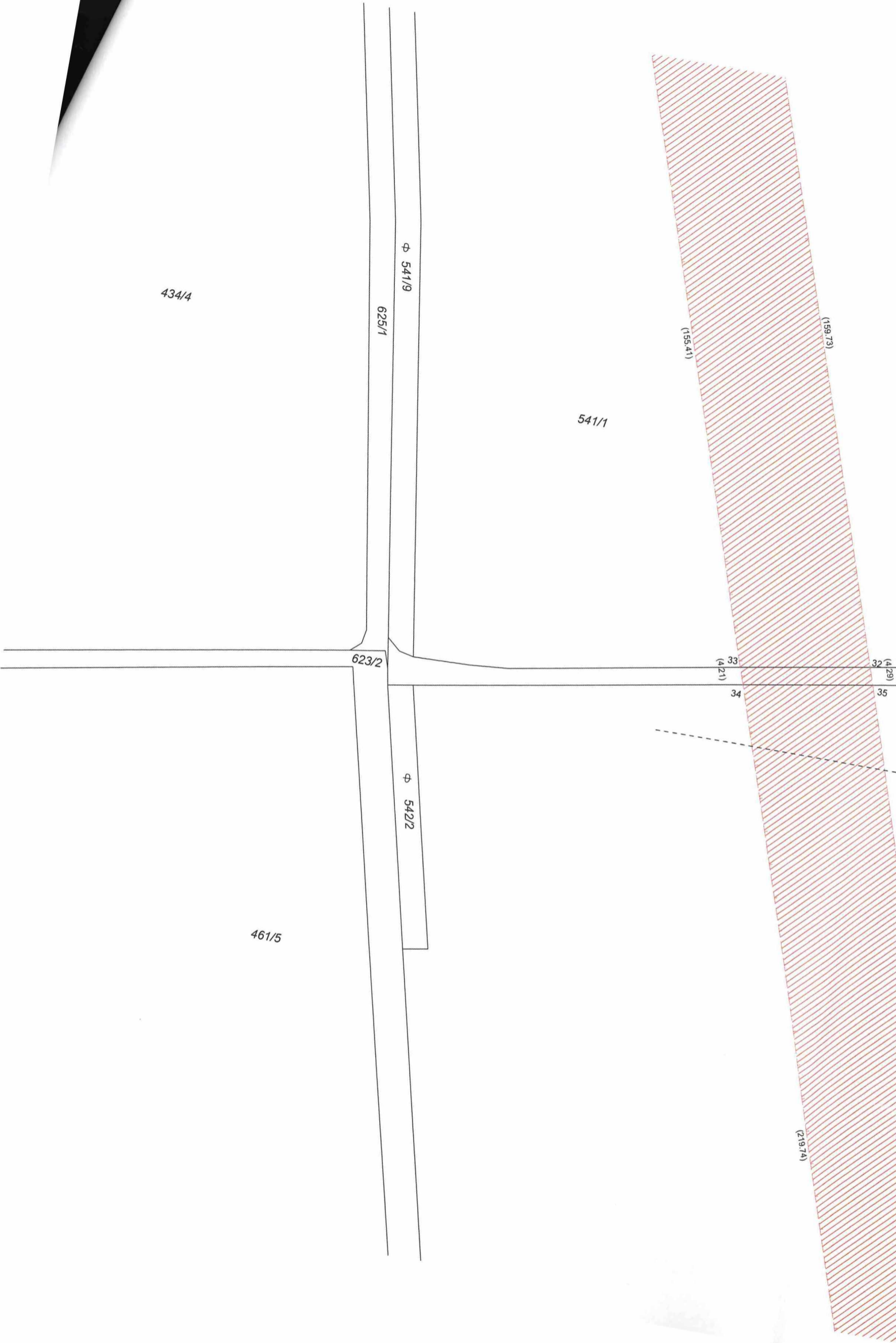
434/15

434/13

684

434/19

434/4





3

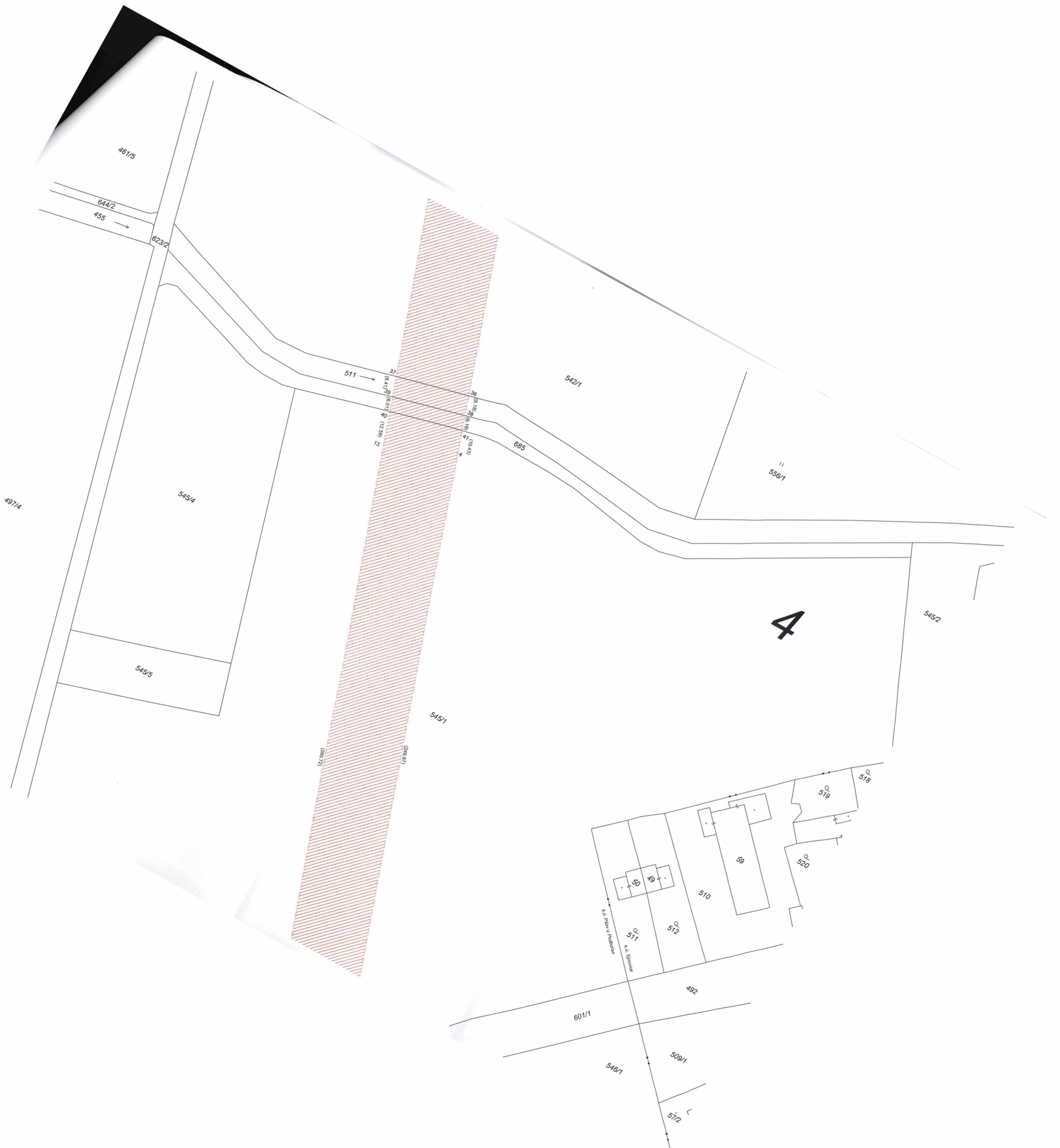
626

Žatec 3-6/44  
Žatec 3-7/22

542/1

(217,55)

II  
556/1



497/4

545/1

545/3

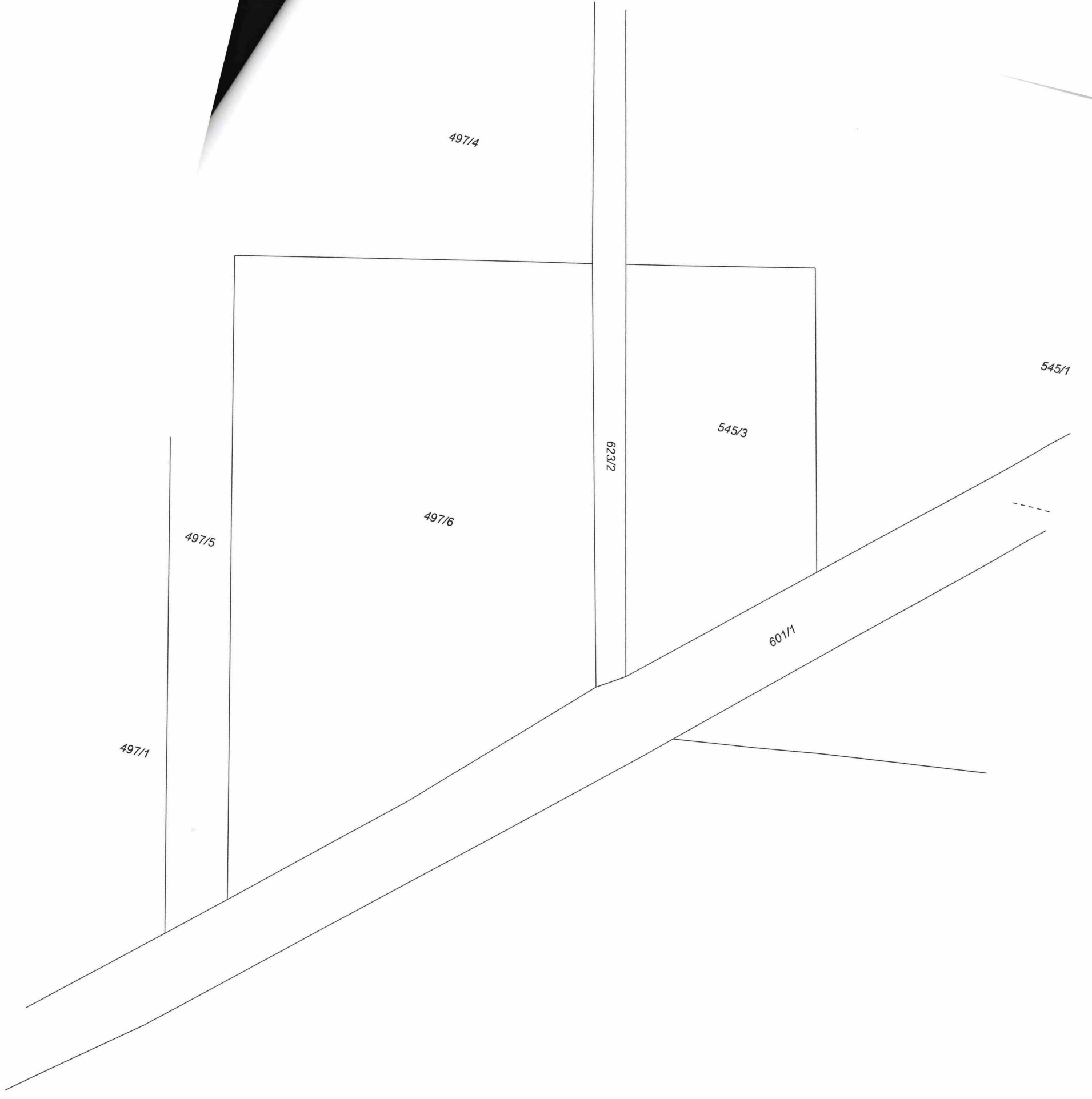
623/2

497/6

601/1

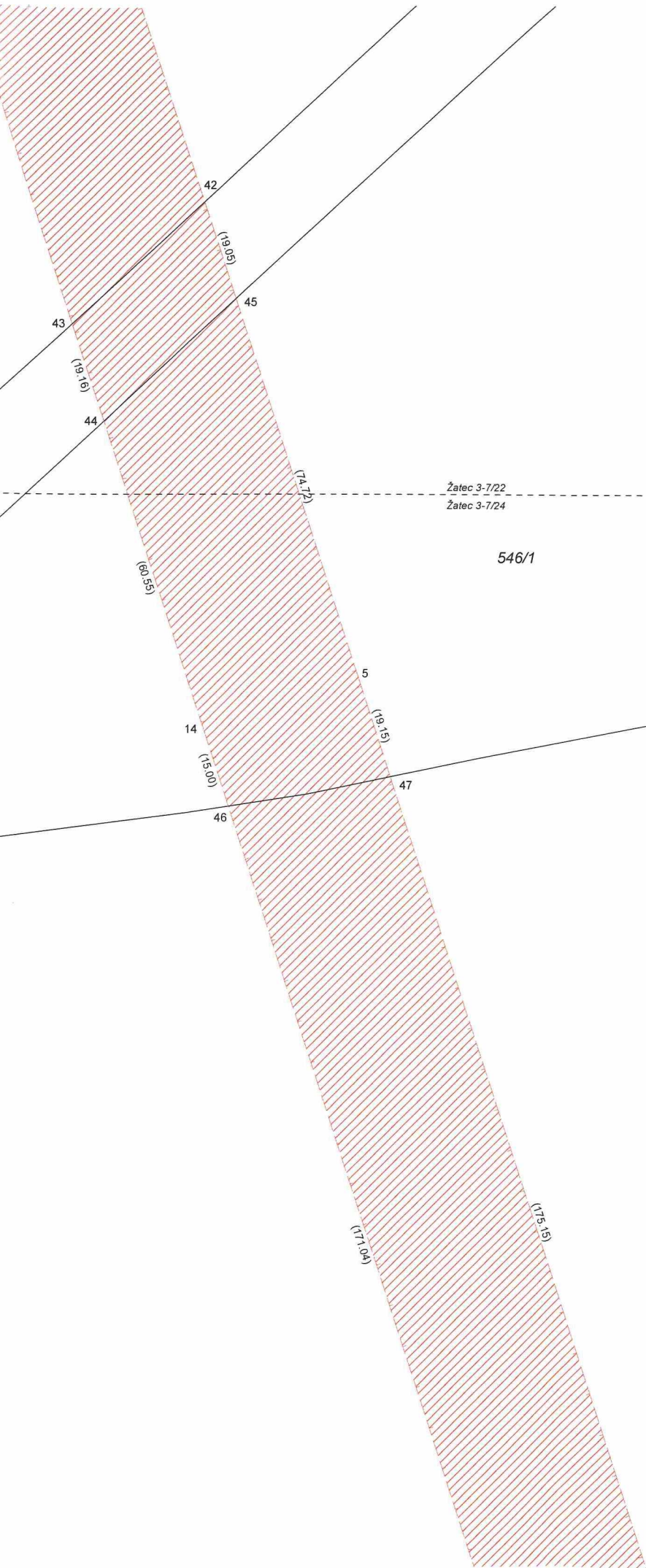
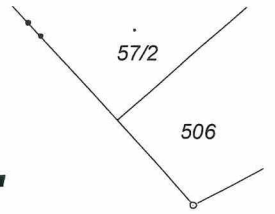
497/5

497/1

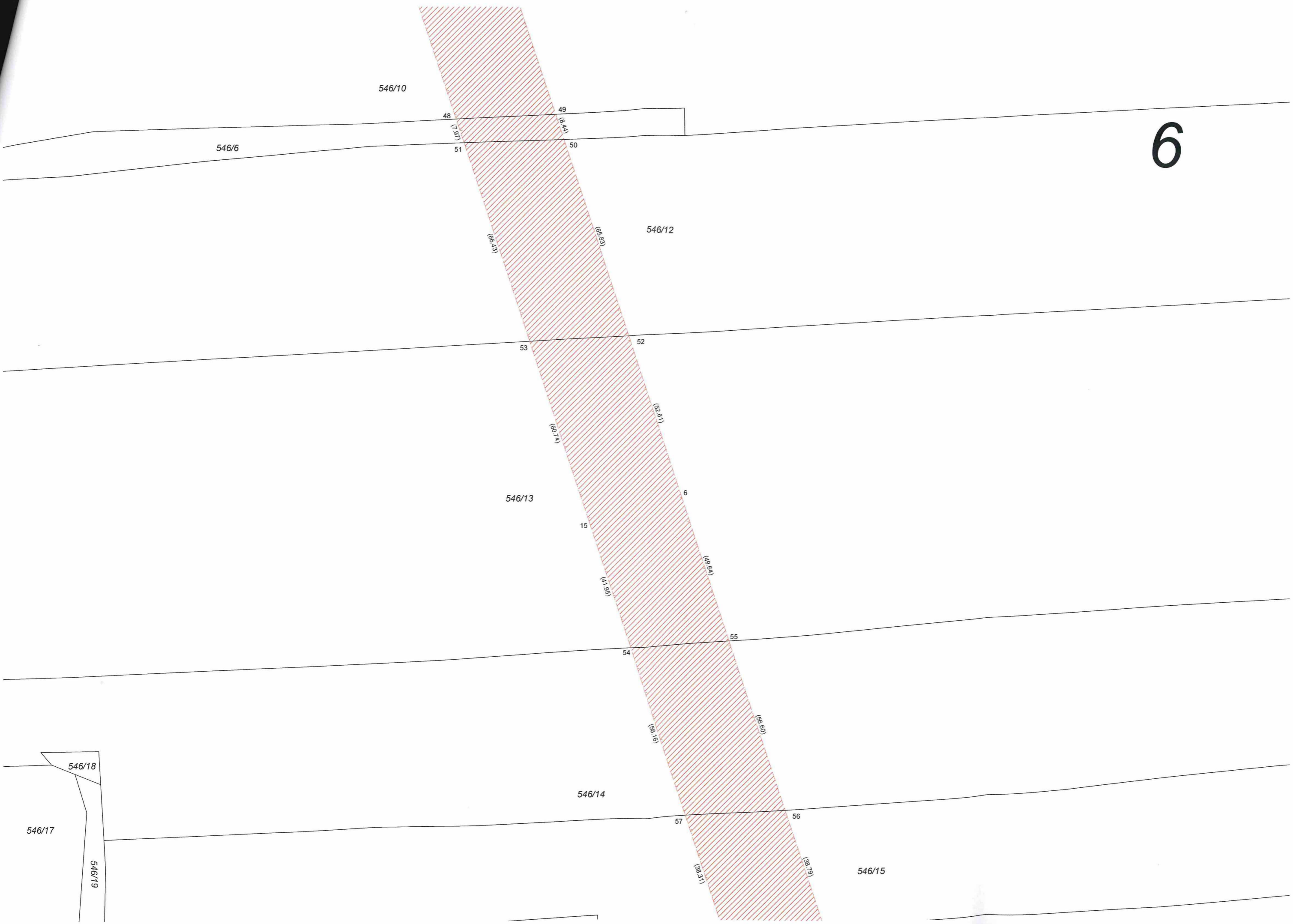


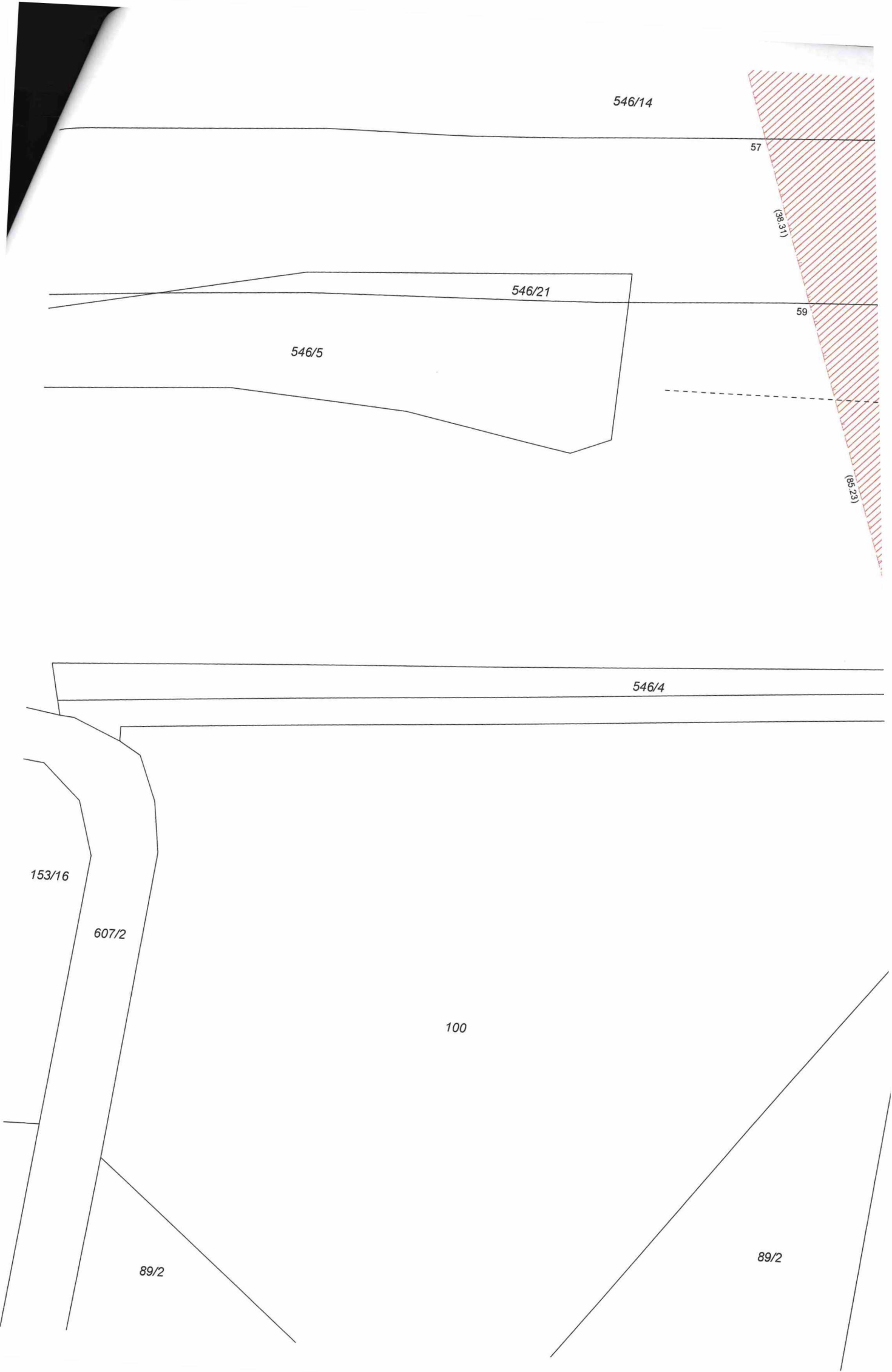


# 5

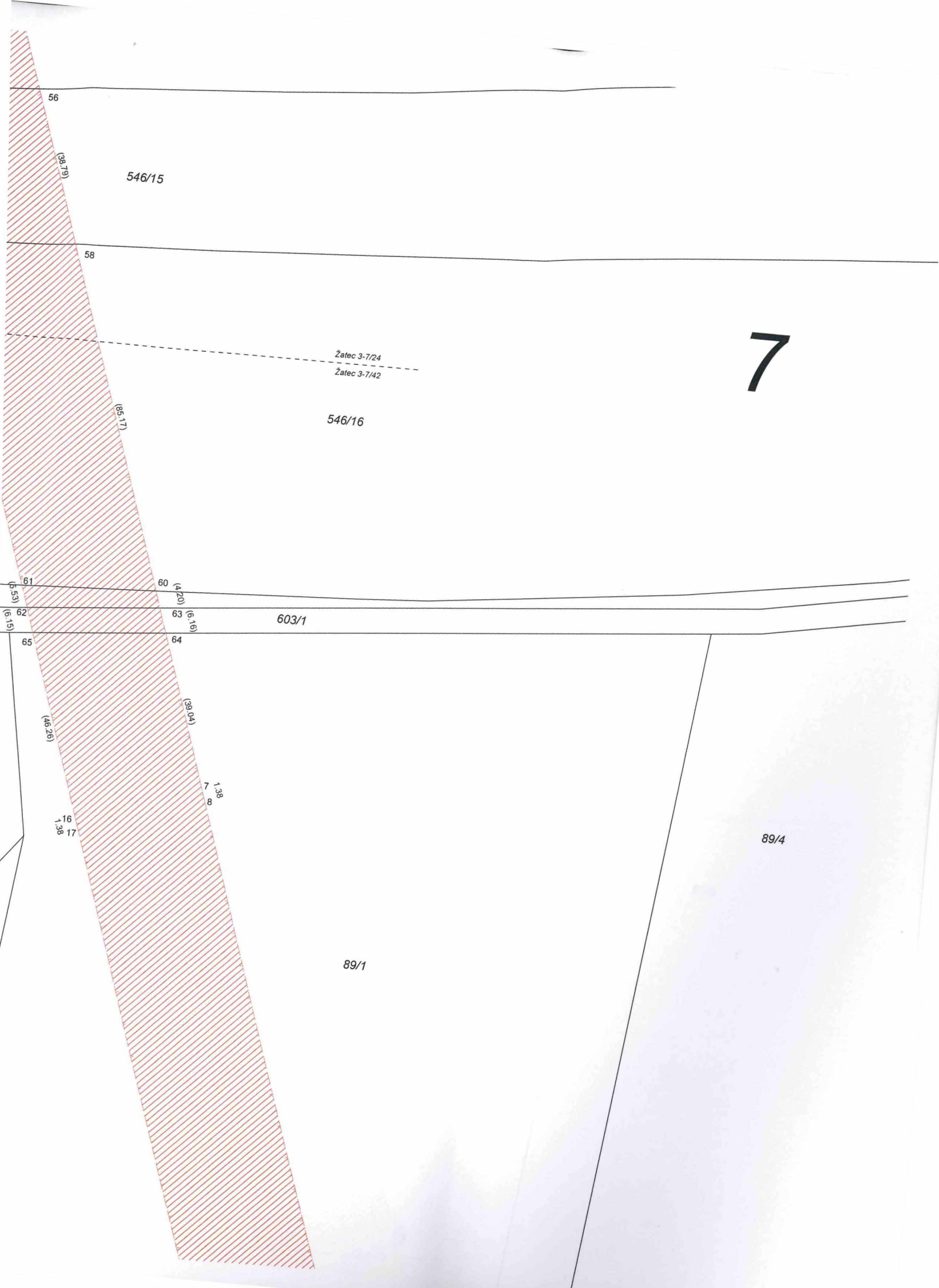


6









56

546/15

(38,79)

58

Žatec 3-7/24  
Žatec 3-7/42

7

546/16

(85,17)

61

60

(6,53)

(4,20)

603/1

(6,15)

(6,16)

65

64

(46,26)

(38,04)

7 1,38

8

16 1,38

17

89/4

89/1

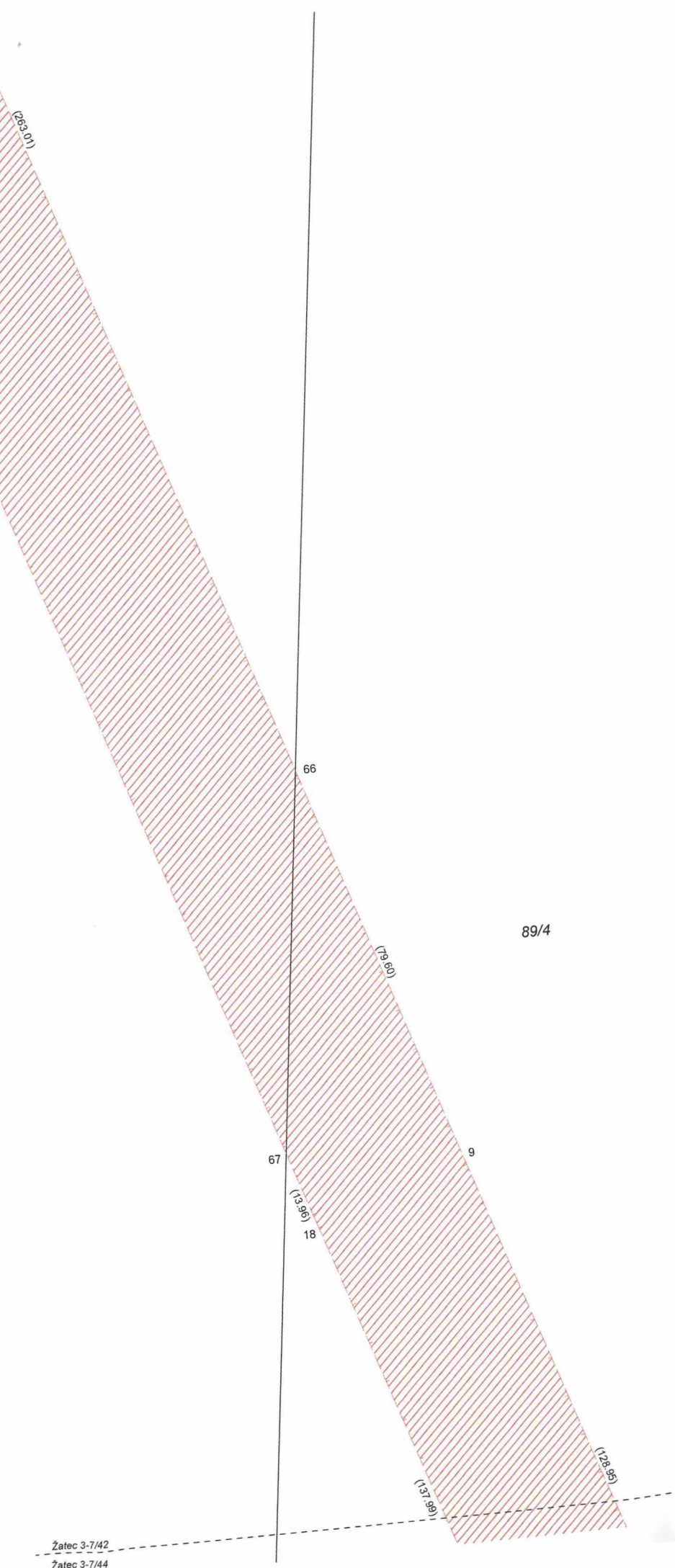
100

89/2

89/3

(328.95)

89/1



Žatec 3-7/42  
Žatec 3-7/44



Žatec 3-7/42  
Žatec 3-7/44

89/1

89/4

k.ú. Pšov u Podbořan  
k.ú. Liběšovice

69

68

70

500/8

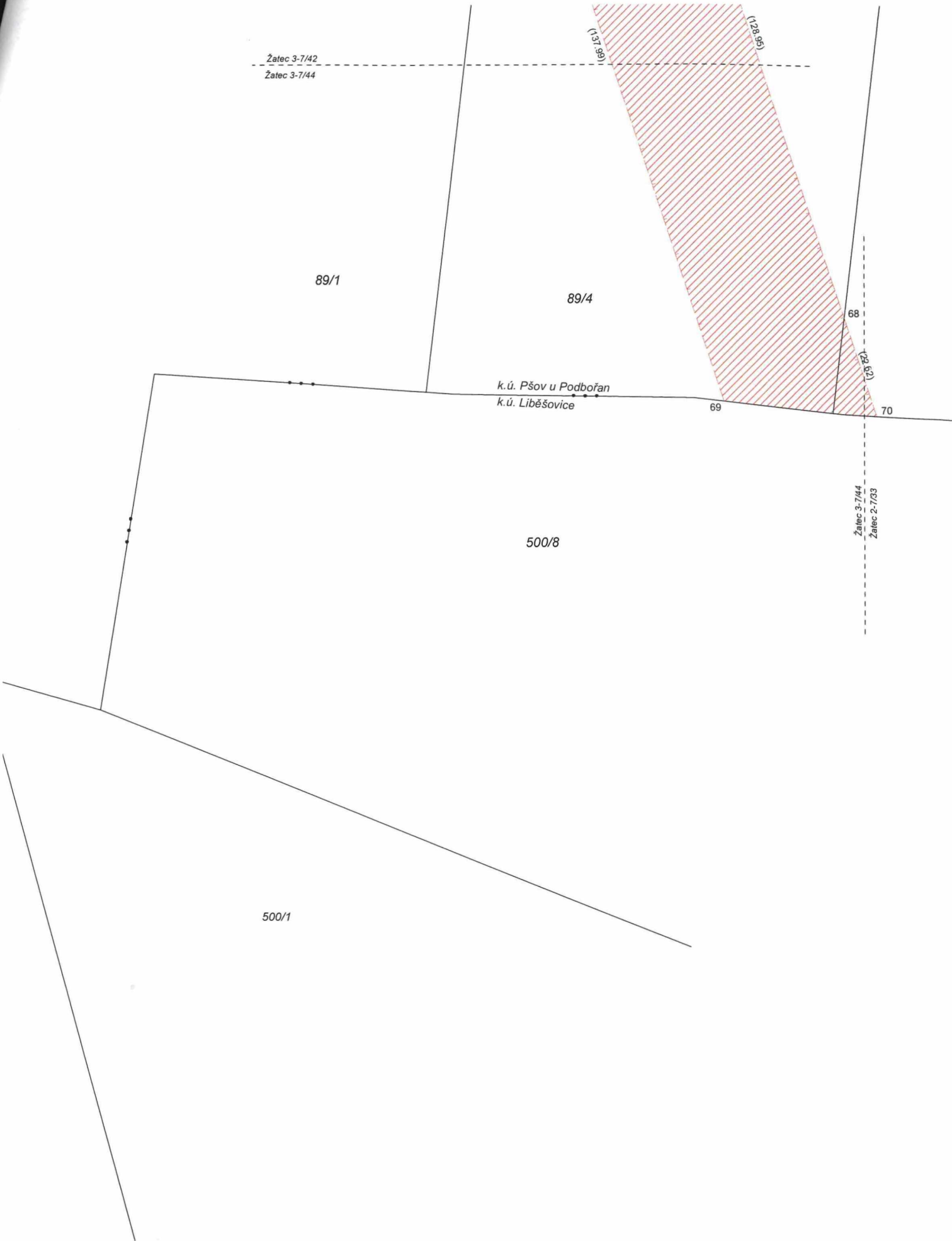
500/1

Žatec 3-7/44  
Žatec 2-7/33

(131,99)

(112,95)

(29,82)





9