

**NÁVRH
SMLOUVA O DÍLO**

č.j. KRPL-11085-21/ČJ-2024-1800VZ

uzavřené dle § 2586 a následujících zákona č. 89/2012 Sb., občanský zákoník.

1. Smluvní strany

Česká republika – Krajské ředitelství policie Libereckého kraje

zastoupený: plk. Ing. Vladimírem Libnarem, náměstkem ředitele pro ekonomiku
se sídlem: náměstí Dr. E. Beneše 24, 460 32 Liberec – Staré Město
IČ: 72 05 05 01
DIČ: CZ 72 05 05 01
bankovní spojení: Česká národní banka
číslo účtu: 84548881/0710

Ve věcech technických je oprávněn jednat:

Ing. David Pokorný, vedoucí oddělení správy nemovitého majetku
Jan Hrdina, referent správy nemovitého majetku

dále jen "**objednatel**"

a

Baukomplet, s.r.o.

zastoupený: Daniel Sýkora-jednatel, Iveta Volechová - jednatel
se sídlem: Rybářská 4949/7a, 466 01 Jablonec nad Nisou
IČ: 25023101
DIČ: CZ25023101

bankovní spojení: KB, a.s. Jablonec nad Nisou
číslo účtu: 107-5577490297/0100

Zapsaný: u Krajského soudu v Ústí nad Labem, oddíl C, vložka 12612

dále jen "**zhotovitel**"

2. Předmět smlouvy:

„KŘP Lbk – ÚOP Jablonec nad Nisou – rekonstrukce objektu bez č.p. stojící na st.p.č. 4120 – dokončení“

2.1

Předmětem této smlouvy je závazek zhotovitele provést pro objednatele na své náklady a své nebezpečí výše uvedené dílo, které spočívá v dokončení rekonstrukce stávajících sociálních zařízení, vybudování biologické smyčky, rekonstrukci strukturované kabeláže a silnoproudých rozvodů v objektu bez č.p. stojícím na pozemku č. 4120 v ul. 28. října v Jablonci nad Nisou, který je součástí areálu územního odboru policie Jablonec nad Nisou (dále též „areál policie“).

Objednatel zahájil požadovanou rekonstrukci na základě smlouvy o dílo č.j. KRPL-25442/ČJ-2022-1800VZ ze dne 8. 7. 2022 uzavřené mezi objednatelem a společností Shaft s.r.o.. Vzhledem k tomu, že uvedený dodavatel neplnil své závazky z uzavřené smlouvy o dílo, došlo dne 30. 6. 2023 ze strany objednatele k odstoupení od smlouvy. Předmětem díla dle této smlouvy je tedy dokončení rozpracovaných stavebních prací. Soupis prací (výkaz výměr) byl již ze strany zadavatele v souladu s tímto požadavkem upraven.

Součástí předmětu díla není:

- dodávka stavebních prací, dodávek a služeb uvedených v projektové dokumentaci, avšak neuvedených v soupisu prací.

2.2.

Dílo bude provedeno:

- a) v souladu s touto smlouvou o dílo, resp. všeobecnými obchodními podmínkami Krajského ředitelství policie Libereckého kraje pro zhotovení staveb malého rozsahu z 14.2.2020 (dále jen „VOP“)
- b) dle dokumentace zpracované společností INGPRO CZ s.r.o. (IČ: 25429329), č. zakázky 2021/004/CZ z 01/2021, stupeň DPS (dále jen „projektová dokumentace“),

- c) dle soupisu schválených změn oproti projektové dokumentaci,
- d) v rozsahu soupisu prací.

2.3.

Součástí předmětu díla je:

a) Zařízení staveniště

Vybudování zařízení staveniště v rozsahu potřebném pro realizaci díla. Omezující podmínky a požadavky na zařízení staveniště jsou uvedeny v odstavci 7.2 této smlouvy.

Všechny prostory, které zhotovitel použije pro zařízení staveniště, stejně tak jako prostory, které bude využívat při realizaci prací (např. zpevněné a travnaté plochy apod.), je zhotovitel povinen vhodným způsobem ochránit. Při předání a převzetí díla zhotovitel předá objednateli tyto prostory i zařízení staveniště čisté, resp. uklizené a v předchozím stavu. Jakákoliv poškození je zhotovitel povinen uvést do předchozího stavu na své náklady, včetně například uhrabání pracemi na díle dotčené části pozemku, ohumusování a osetí travním semenem. Náklady na zařízení staveniště a jeho odstranění po dokončení díla má zhotovitel zahrnutý v položce soupisu prací „SO 00 č. 1 – VN 001“.

b) Provedení stavebních úprav v rozsahu uvedeném v projektové dokumentaci, tj. mimo jiné:

- dokončení rekonstrukce silnoproudé elektroinstalace objektu,
- dokončení rekonstrukce rozvodů vody s budoucí možností využití dešťové užitkové vody pro splachování WC z retenční nádrže na dvoře, vč. řešení nového ohřevu teplé vody,
- dokončení rekonstrukce kanalizace objektu,
- dokončení podtlakového odvětrání sociálních zařízení,
- dokončení sušárny biologického materiálu s předsíní v 1. podzemním podlaží a jejího odvětrání jednotkou s řízeným větráním (rekuperace),
- dokončení rekonstrukce umělého osvětlení místností a chodeb,
- dokončení rekonstrukce podlahových krytin,
- dokončení rekonstrukce a oprav povrchů stěn (obklady, omítky, opravy povrchů stěn omítek po instalacích, nová úprava povrchu stěn nad novým obkladem ke stropu, malby stěn a stropů),
- dokončení rekonstrukce výslechové místnosti,
- dokončení nové serverovny s chlazením,
- dokončení rekonstrukce sociálních zařízení ve všech podlažích,
- dokončení podhledů (plné SDK v místnostech a kazetové v chodbách),
- další práce, služby a dodávky uvedené v soupisu prací.

c) Dodávka, montáž, zapojení, zprovoznění a odzkoušení:

- vzduchotechnické části biologické smyčky (dále jen „zařízení č. 1“) definované v projektové dokumentaci v technické zprávě vzduchotechniky a chlazení,
- vzduchotechnické části odvětrání sociálního zázemí objektu (dále jen „zařízení č. 2“) definované v projektové dokumentaci v technické zprávě vzduchotechniky a chlazení,
- přímého chlazení serverovny m. č. 0.25 (dále jen „zařízení č. 3“) definovaného v projektové dokumentaci v technické zprávě vzduchotechniky a chlazení,
- elektrických ohříváčů vody (dále jen „zařízení č. 4“) definovaných v projektové dokumentaci v technické zprávě zdravotně technických instalací.

Součástí dodávky zařízení č. 1, 2, 3 a 4 jsou dodávka a montáž:

- všech dílů a prvků potřebných pro montáž, osazení, připevnění, ukotvení, zapojení a zprovoznění tohoto technologického zařízení v požadované části stavby.

Náklady na dodávku zařízení č. 1, 2, 3 a 4 má zhotovitel oceněny v položkách soupisu prací „SO 01 vzduchotechnika a chlazení“, resp. „SO 01 zdravotně technické instalace“.

d) Ostatní součásti předmětu díla

Součástí předmětu díla je i dokumentace skutečného provedení díla, a to v rozsahu úměrně požadovaném ve VOP, v části V., článku 3 (tj. např. zákresem do projektové dokumentace). Náklady na provedení této dokumentace má zhotovitel oceněny v položce soupisu prací „SO 00 č. 5 - ON 005“.

Součástí předmětu díla je i bezplatné zaškolení obsluhy u všech zařízení č. 1, 2, 3 a 4 (až 6 osob delegovaných objednatelem). Školení bude zahrnovat minimálně

- seznámení s obsluhou (ovládáním) zařízení č. 1, 2, 3 a 4
- seznámení s BOZP při používání a obsluze (ovládání) zařízení č. 1, 2, 3 a 4
- s rozsahem provádění běžné údržby zařízení č. 1, 2, 3 a 4 (povinnosti vlastníka - uživatele zařízení č. 1, 2, 3 a 4 – jaké části zařízení č. 1, 2, 3 a 4, jakým způsobem a v jakých intervalech se mají kontrolovat a jaký je rozsah běžné údržby zajišťovaný vlastníkem zařízení č. 1, 2, 3 a 4)
- s vedením potřebné administrativy předepsané pro bezpečné užívání zařízení č. 1, 2, 3 a 4 vystavení protokolu o zaškolení obsluhy, ve kterém bude uveden jmenný soupis všech proškolených osob, jejich vlastnoruční podpisy a rozsah jejich proškolení zařízení č. 1, 2, 3 a 4.

Součástí předmětu díla je i příprava díla na předání objednateli dle požadavků uvedených v článku 6. smlouvy o dílo. Zhotovitel k převímce připraví dokladovou část díla v rozsahu požadovaném v článku 6. smlouvy o dílo. Náklady spojené s předáním díla má zhotovitel oceněny m. j. v položce soupisu prací SO 00 č. 1 – ON 01.

Součástí předmětu díla jsou dále specifikovány i ve VOP, zejména pak v části V. a v části VI. těchto podmínek. Náklady na plnění těchto součástí předmětu díla má zhotovitel oceněny v položce soupisu prací „Vedlejší a ostatní náklady VN 01“.

Zhotovitel je povinen provést všechny práce, které jsou obsaženy v této smlouvě o dílo, ve VOP, v projektové dokumentaci a soupisu prací.

V případě rozporu mezi uvedenými dokumenty je jejich prioritou následující:

- 1) smlouva o dílo
- 2) VOP
- 3) Projektová dokumentace
- 4) Soupis prací

Všechny výše uvedené součásti předmětu díla má zhotovitel naceněny v ceně díla uvedené v odstavci 3.1.

2.4.

Pokud není specifikováno v soupisu prací jinak, má se za to, že každá položka obsahuje jak dodávku materiálu, tak jeho kompletní montáž, včetně jeho zapojení a odzkoušení.

3. Cena za dílo

3.1

Cena pro rozsah předmětu díla dle článku 2. této smlouvy je stanovena jako nejvýše přípustná takto:

Celková cena bez DPH:	7.281.313,37 Kč
DPH 21%:	1.529.075,81 Kč
Celková cena včetně DPH 21%:	8.810.389,18 Kč

slovy: osmmilionůosmsetdesettisíctřistaosmdesátdevětkorunčeských a osmnácthaléřů

3.2

Objednatel prohlašuje, že majetek, který objednatel pořídí provedením předmětu díla, není objednatelem používán k ekonomické činnosti a ve smyslu informace GFŘ a MFČR ze dne 9. 11. 2011 nebude pro výše uvedené dílo aplikován režim přenesené daňové povinnosti podle § 92a zákona o DPH.

3.3

Pokud zhotovitel ocenil některé položky či části soupisu prací (položkového rozpočtu) nulou (hodnotou 0,-Kč), provede takto oceněné položky prací bez nároku na úhradu nákladů.

3.4.

Zhotovitel bere na vědomí, že akce je realizována v rámci výdajů programového financování z prostředků státního rozpočtu. Zhotovitel respektuje, že při financování díla se objednatel musí řídit závaznými pravidly stanovenými ve Věcných, časových a finančních podmínkách účasti státního rozpočtu na financování akce (dále jen „podmínky financování díla“).

Zhotovitel bere na vědomí, že administrativní úkony spojené s podmínkami financování díla mohou způsobit zpoždění úhrady vystavených účetních dokladů, které zhotovitel vystaví v souladu s platebními podmínkami za provedené práce, a to zejména v období po zahájení prací a na začátku kalendářního roku. Doba na provedení těchto administrativních úkonů nemá vliv na termín plnění dle odstavce 4.1. této smlouvy, a zhotovitel není oprávněn zastavit práce na díle z důvodu zpoždění úhrady vystaveného účetního dokladu objednatele, které bude kratší než 30 dní.

Zhotovitel bere na vědomí, že jakákoliv změna ceny díla dle části VII. VOP podléhá schvalovacímu procesu, který je stanoven podmínkami pro financování díla. Zhotovitel respektuje, že schvalovací proces má několik na sobě nezávislých stupňů, přičemž každý subjekt kontrolující změnu má právo vyžadovat úpravu změnového listu tak, aby změna ceny díla byla z hlediska množství a ocenění v souladu s podmínkami smlouvy o dílo, resp. VOP, a to bez ohledu na předcházející stupně kontroly. Zhotovitel dále respektuje, že schvalovací proces, resp. doba mezi vznikem změny v množství nebo kvalitě prováděných prací na díle a jejich úhradou může trvat i několik měsíců. Doba trvání schvalovacího procesu nemá vliv na termín plnění dle odstavce 4.1. této smlouvy, a zhotovitel není oprávněn zastavit práce na díle z důvodu nedokončeného schvalovacího procesu. Provedení změny v množství nebo kvalitě prováděných prací na díle je zhotovitel provést neprodleně po jejím odsouhlasení objednatelem, které může mít formu datové zprávy, zápisu ve stavebním deníku či zápisu z kontrolního dne.

Zpracování změnových listů je v souladu s částí VII., odstavcem 1 VOP povinností zhotovitele. Zhotoviteli nevzniká nárok na úhradu nákladů za zpracování změnových listů.

3.5.

Lhůty splatnosti faktur jsou stanoveny ve VOP, v části VIII., článek 4. V případě, že faktura bude doručena v termínu od 01. 12. daného roku do 28. 02. následujícího roku bude splatná ve lhůtě 60 dnů od data doručení faktury objednateli.

4. Termín plnění

4.1.

Termín plnění:

Zahájení plnění: po nabytí účinnosti smlouvy o dílo.

Předání a převzetí staveniště: **nejpozději do 30 kalendářních dnů od nabytí účinnosti smlouvy o dílo**

Dokončení stavebních prací: **nejpozději do 7 kalendářních měsíců od předání a převzetí staveniště**

Odstranění vad a nedodělků: **do 30 kalendářních dnů od termínu dokončení stavebních prací** (pokud nebude v soupisu zjištěných vad a nedodělků uvedeno jinak)

Zhotovitel je oprávněn předat dokončené dílo před termínem dokončení stavebních prací.

4.2.

Dílo bude prováděno dle objednatelem odsouhlaseného harmonogramu prací, který zhotovitel předloží nejpozději při předání a převzetí staveniště.

4.3.

Zhotovitel respektuje, že veškeré práce budou probíhat za plného provozu areálu policie.

5. Platební podmínky, pojištění, smluvní pokuty

5.1.

Objednatel požaduje pro plnění předmětu smlouvy po zhotoviteli pojistnou smlouvu, jejímž předmětem je pojištění odpovědnosti za škodu způsobenou dodavatelem třetí osobě min. ve výši 2 mil. Kč, přičemž toto pojištění bude zhotovitel povinen udržovat po celou dobu provádění díla.

5.2.

Zálohové platby nebudou objednatelem poskytovány.

5.3.

Smluvní pokuty:

Objednatel je oprávněn požadovat po zhotoviteli smluvní pokutu ve výši 1 tis. Kč za každý zjištěný opakovaný případ (po předchozím upozornění) neprovedení či nesplnění požadavků uvedených v odstavcích 7.2., 7.3., 7.4., 7.6 a 7.7. Uplatněním smluvní pokuty nebude dotčeno právo objednatele na náhradu škody či právo požadovat provedení či splnění výše uvedených požadavků. Každý zjištěný případ neprovedení či nesplnění výše uvedených požadavků ze strany zhotovitele zaznamená objednatel do stavebního deníku nebo bude zhotoviteli zaslán písemnou formou do datové schránky a e-mailem.

Zhotovitel je povinen zabezpečit splnění všech opatření pro zajištění bezpečnosti práce dle části XIII. VOP, resp. dle pokynů koordinátora BOZP (pokud bude objednatelem ustanoven).

V případě, že objednatel zjistí neplnění opatření pro zajištění bezpečnosti práce či jejich porušování, je objednatel oprávněn požadovat po zhotoviteli za každý zjištěný opakovaný případ (po předchozím upozornění) neplnění či porušování výše uvedených opatření smluvní pokutu ve výši 2 tis. Kč. Každý zjištěný případ neplnění či porušování výše uvedených opatření ze strany zhotovitele zaznamená objednatel do stavebního deníku nebo bude zhotoviteli zaslán písemnou formou do datové schránky a e-mailem. Uplatněním smluvní pokuty nebude dotčena povinnost zhotovitele provést neprodlenou nápravu ani nárok objednatele na uplatnění náhrady vzniklé škody.

Ostatní smluvní pokuty jsou uvedeny ve VOP, části XX.

6. Předání díla

6.1.

Zhotovitel před převzetím provede úklid všech prostor, které byly dotčeny stavebními pracemi. Vlastní dílo bude předáno čisté, pokud to charakter díla vyžaduje, resp. umožňuje, pak bude suchou i mokrou cestou očištěné, zbavené všech transportních nebo ochranných montážních obalů, reklamních či popisných štítků atd.

Dále zhotovitel zajistí úklid všech prostor, které znečistil při přesunu či skladování materiálu a odpadu, resp. při stěhování materiálu či náradí, resp. při pojezdu strojů a vozidel apod.

6.2.

K předání díla zhotovitel předloží doklady nezbytné k předání a převzetí díla (dokladová část díla) v rozsahu, který je uveden v příloze č. 3 smlouvy o dílo.

Požadované doklady zhotovitel označí příslušným pořadovým číslem dle seznamu, který je uveden v příloze č. 3 smlouvy o dílo. Doklady zhotovitel předá ve složce srovnané dle pořadových čísel.

6.3.

Objednatel je oprávněn při přijímacím a předávacím řízení požadovat předložení dalších dokladů (nad rámec přílohy č. 3 smlouvy o dílo, např. s ohledem na případné změny předmětu díla). Požadavek na předložení dalších dokladů předá zhotoviteli včetně zdůvodnění, proč je požaduje, a s uvedením termínu, do kdy je požaduje předložit. Pokud nutnost předložení takovýchto dokladů nevyplývá z povahy díla, zajistí je zhotovitel za úhradu. Tento požadavek však není důvodem k odmítnutí převzetí díla.

6.4.

Zhotovitel může předložit i jiné doklady než jsou objednatelem požadovány. Takovéto doklady očíslovuje, opatří seznamem a předá ve složce srovnané dle pořadových čísel.

6.5.

Pokud zhotovitel nepředloží dokladovou část díla k termínu ukončení předání a převzetí díla (k datu podpisu protokolu o předání a převzetí díla), může objednatel umožnit zhotoviteli doložení dokladové části díla ve lhůtě, kterou stanoví v soupisu vad a nedodělků díla.

6.6.

Měřicí a jiné pomůcky potřebné pro provedení kontroly řádného provedení díla zajišťuje zhotovitel.

6.7.

Smluvní strany souhlasí s případným předčasným předáním díla.

7. Další smluvní ujednání

7.1.

Upřesnění rozsahu oprávnění osob zastupujících jednotlivé smluvní strany:

Osoby oprávněné předat a převzít staveniště:

za objednatele

Ing. David Pokorný, vedoucí oddělení správy nemovitého majetku



Petra Bártlová, pracovník oddělení správy nemovitého majetku

za zhotovitele

Daniel Sýkora – jednatel

Iveta Volechová – jednatel



Protokol (zápis) o předání a převzetí staveniště musí být podepsán všemi uvedenými osobami.

Osoby oprávněné předat a převzít dílo:

za objednatele

Ing. David Pokorný, vedoucí oddělení správy nemovitého majetku



Petra Bártlová, pracovník oddělení správy nemovitého majetku

za zhotovitele

Daniel Sýkora – jednatel

Iveta Volechová – jednatel



Protokol (zápis) o předání a převzetí díla musí být podepsán všemi uvedenými osobami.

7.2.

Zázemí staveniště (kanceláře, šatny, WC):

Zázemí staveniště, zejména umístění stavebních buněk (kanceláří, šaten, skladů) a chemických toalet bude směřováno na p.p.č. 997/1 k. ú. Jablonec nad Nisou, do prostoru před vstup do objektu bez č.p. stojícího na st.p.č. 4120, případně mezi tento objekt a ulici Větrnou. Prostor staveniště a zázemí staveniště bude od zbylé části areálu policie oddělen plotem min. výšky 1,8 m. Oplocení bude zajištěno proti vniknutí neoprávněných osob do areálu policie. Při oplocení (oddělení) staveniště a zázemí staveniště musí být zachován přístup do všech stavbou nedotčených objektů areálu policie.

Staveniště (objekt bez č.p. stojící na st.p.č. 4120) musí být zajištěn proti vniknutí neoprávněných osob po celou dobu stavby (i mimo provozní dobu stavby).

Prostory pro skladování:

Pro skladování materiálu, náradí, odpadu apod. může zhotovitel použít výhradně prostory zázemí staveniště. Vyčleněné prostory jsou zhotoviteli poskytnuty za předpokladu, že zhotovitel zajistí bezpečné uložení skladovaných věcí a manipulací nepoškodí majetek objednatele. Zhotovitel je povinen si zajistit zabezpečení skládek na své náklady.

Skladování materiálu a odpadu ze stavby musí být minimalizováno.

Přístup pracovníků a příjezd vozidel na staveniště:

Přístup pracovníků a příjezd vozidel na staveniště bude výhradně z ulice Klidná.

Parkování vozidel zhotovitele a stání zásobovacích vozidel stavby v areálu policie nebude mimo prostor zázemí staveniště umožněno. Vjezd/výjezd zásobovacích vozidel stavby přes areál policie bude umožněn po předchozí žádosti zhotovitele a výhradně v pracovní době areálu. Pohyb osob zhotovitele v objektech a na pozemcích objednatele mimo staveniště, uvedené přístupové prostory a prostory zázemí staveniště je zakázán. Pohyb vozidel zhotovitele na pozemcích objednatele mimo uvedené příjezdy je zakázán.

Zhotoviteli nebudou vyčleňována žádná parkovací místa na veřejné komunikaci. Případné parkování vozidel a stání zásobovacích vozidel stavby na pozemcích mimo areál si musí zhotovitel zajistit sám na vlastní náklady.

Napojovací bod elektro – zhotovitel si zajistí na vlastní náklady připojení vlastního stavebního rozvaděče na stávající přívod elektrické energie do objektu. Objednatel nepožaduje osazení podružného měření ani úhradu spotřeby elektrické energie na provádění prací na díle. K provedení napojení zajistí zhotovitel na své náklady provedení příslušné revize.

Napojovací bod vody – zhotovitel pro odběr vody využije stávající přívod vody do objektu. Objednatel nepožaduje osazení podružného měření ani úhradu spotřeby vody na provádění prací na díle. Objednatel neručí za jakost vody a za její vhodnost pro použití pro všechny procesy výstavby. Případnou úpravu vody či zajištění náhradního zásobování vodou si musí zhotovitel zajistit na vlastní náklady.

7.3.

Na veškerý odpad, který vznikne při provádění prací, si zhotovitel zajistí svoji vlastní nádobu. Odpad nebude vyhazován do popelnic a kontejnerů objednatele ani do veřejně přístupných odpadkových košů. Likvidaci odpadu si zhotovitel zajistí na vlastní náklady.

Případné přerušování či omezení dodávky vody, plynu, elektřiny, tepla pro objekty objednatele či funkce slaboproudých vedení a zařízení pro objekty objednatele z důvodu realizace prací na předmětu díla je možné provádět pouze po předchozím souhlasu objednatele.

Zhotovitel bude na své náklady provádět průběžný úklid prostor areálu policie, které nejsou součástí staveniště, avšak budou znečištěny např. při navážení materiálu, prachem z prováděných prací, sutí atd.

Zhotovitel bude respektovat přísný zákaz kouření v areálu mimo míst k tomu vyhrazených.

Provádění prací je ze strany objednatele časově omezeno na pracovní dobu areálu, tj. obvykle od pondělí do pátku od 7,00 hodin do 15,30 hodin. Případné prodloužení pracovních směn je nutno konzultovat se zástupci objednatele. Objednatel není povinen prodloužení pracovní směny umožnit. Při provádění prací musí zhotovitel dodržet obecně a místně závazné předpisy.

7.4.

Zhotovitel je povinen vést ode dne předání a převzetí staveniště stavební deník, do kterého zapisuje skutečnosti předepsané Stavebním zákonem a příslušnou prováděcí vyhláškou. Další podrobnosti týkající se stavebního deníku jsou uvedeny v části XI., článku 10 VOP.

7.5.

Zhotovitel předá zástupci objednatele nejpozději při předání a převzetí staveniště seznam pracovníků na stavbě vč. čísel průkazů totožnosti, dále budou předány identifikační údaje veškerých vozidel a stavební techniky, která se bude pohybovat po areálu policie.

7.6.

Pokud není v projektové dokumentaci výslovně uvedeno jinak je zhotovitel povinen použít pro realizaci předmětu díla pouze nové, nerecyklované, nepoškozené materiály či výrobky výhradně I. jakosti, pokud objednatel nerozhodne jinak. Stejně omezení platí i pro použití materiálů a výrobků, které byly před prodejem využity jako výstavní, předváděcí apod. zboží.

Zhotovitel je povinen předložit objednateli, resp. technickému dozoru stavebníka (TDS) doklady o veškerých použitých výrobcích, materiálech a technologiích. Objednatel, resp. TDS je oprávněn si tyto doklady vyžádat před zabudováním, resp. použitím či aplikací, během zabudování (použití či aplikace) nebo po zabudování (použití či aplikaci). Doklady musí jednoznačně prokazovat splnění smlouvou o dílo nebo projektovou dokumentací či soupisem prací předepsaných parametrů. Pokud nebude zhotovitelem jednoznačně prokázáno, že použité výrobky, materiály a technologie splňují smlouvou o dílo nebo projektovou dokumentací či soupisem prací požadované parametry nebo se nejedná o výrobky, materiály a technologie smlouvou o dílo nebo projektovou dokumentací či soupisem prací přímo předepsané, je objednatel oprávněn zamítnout jejich použití (a to i v případě, že je zhotovitel již objednal, uhradil či dovezl na stavbu apod.) či je objednatel oprávněn požadovat jejich odstranění v případě, že byly zhotovitelem již zabudovány, resp. použity či aplikovány. Vzniklé náklady plynoucí ze zamítnutí či odstranění výrobků, materiálů či technologií hradí zhotovitel.

7.7.

Zhotovitel dále stanovuje zodpovědnou osobu

Daniel Sýkora – jednatel

tel.: 606413269 e-mail: info@baukomplet.cz

Zodpovědná osoba zhotovitele bude trvale přítomna v areálu policie při provádění prací, a to i v případě, že práce budou prováděny pouze podzhotovitelem. Tato osoba bude pověřena zápisem do protokolu o předání staveniště a změna zodpovědné osoby bude možná pouze po písemném odsouhlasení objednatelem. Tato osoba bude mj. zodpovědná za koordinaci prací prováděných zhotovitelem i prací prováděných podzhotoviteli a bude pověřena ke komunikaci se zástupci objednatele.

8. Závěrečná ustanovení

8.1

Tuto smlouvu je možno měnit a doplňovat pouze formou písemných očíslovaných dodatků odsouhlasených oběma smluvními stranami. Dodatky by poté tvořily nedílnou součást této smlouvy.

8.2

Tato smlouva je vyhotovena ve 3 stejnopisech, z nichž 2 obdrží objednatel, 1 zhotovitel. V případě elektronického podpisu je smlouva vyhotovena pouze v elektronické podobě – souboru ve formátu pdf.

8.3

Tato smlouva nabývá platnosti dnem jejího podpisu oběma smluvními stranami, případně pozdějším datem podpisu jedné ze smluvních stran a účinnosti dnem jejího uveřejnění v Registru smluv. Uveřejnění smlouvy v Registru smluv zajišťuje objednatel. Smluvní strany výslovně prohlašují, že pokud bude ze smlouvy plněno před jejím uveřejněním v registru smluv, pak nepovažují toto plnění za bezdůvodné obohacení.

8.4

Statutární zástupce zhotovitele současně prohlašuje, že zhotovitel je existujícím právním subjektem dle záhlaví této smlouvy a zároveň je oprávněn tuto smlouvu takto sjednat a podepsat.

8.5

Záležitosti, které nejsou upraveny v této smlouvě, budou řešeny dle VOP, které jsou přílohou č. 1 této smlouvy o dílo.

8.6

Pro účely interpretace smluvních podmínek je prioritou dokumentů následující:

- 1) Smlouva o dílo
- 2) VOP.

8.7

Vztahy neupravené touto smlouvou se řídí platným právním řádem ČR.

8.8.

Smluvní strany se dohodly, že zachovají mlčenlivost o podmínkách této smlouvy i skutečnostech, s nimiž se seznámí při plnění smluvních povinností.

8.9

Zhotovitel souhlasí s tím, aby subjekty oprávněné dle zákona č. 320/2001 Sb., o finanční kontrole ve veřejné správě a o změně některých zákonů (zákon o finanční kontrole), ve znění pozdějších předpisů, provedly finanční kontrolu závazkového vztahu vyplývajícího ze smlouvy.

8.10

Obě smluvní strany si řádně přečetly znění smlouvy a bez výhrad s ní souhlasí, což potvrzují svými podpisy.

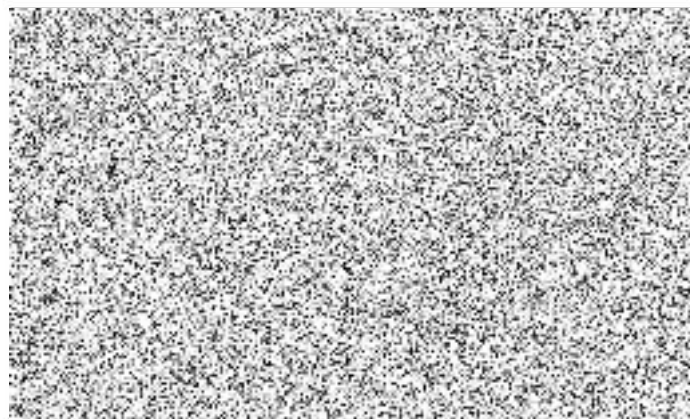
Nedílnou součástí smlouvy jsou tyto přílohy:

- 1) VOP
- 2) Soupis prací oceněný zhotovitelem (smluvní rozpočet)
- 3) Soupis požadovaných dokladů k dokončenému dílu

V Liberci dne: 02-07-2024

objednatel:

plk. In.
náměs.



Hybářská
DIČ: CZ25023101
Telefon/Fax: ++ 420 483 713 743

VŠEOBECNÉ OBCHODNÍ PODMÍNKY KRAJSKÉHO ŘEDITELSTVÍ POLICIE LIBERECKÉHO KRAJE PRO ZHOTOVENÍ STAVEB ze dne 14. 02. 2020

OBSAH :

PREAMBULE

ČÁST I. OBECNÁ USTANOVENÍ

ČLÁNEK 1 : ÚVODNÍ USTANOVENÍ

ČLÁNEK 2 : PRIORITY DOKUMENTŮ

ČLÁNEK 3 : DEFINICE POJMŮ

ČLÁNEK 4 : KOMUNIKACE A DORUČOVÁNÍ

ČLÁNEK 5 : PRÁVO A JAZYK

ČÁST II. POVINNOSTI OBJEDNATELE

ČÁST III. POVINNOSTI ZHOTOVITELE

ČÁST IV. PODZHOTOVITELÉ

ČÁST V. PŘEDMĚT A ROZSAH DÍLA

ČLÁNEK 1 : ROZSAH DÍLA JAKO PŘEDMĚTU SMLOUVY

ČLÁNEK 2 : ZHOTOVENÍ STAVBY

ČLÁNEK 3 : DOKUMENTACE SKUTEČNÉHO PROVEDENÍ STAVBY

ČLÁNEK 4 : GEODETICKÉ ZAMĚŘENÍ SKUTEČNÉHO PROVEDENÍ DÍLA

ČÁST VI. CENA DÍLA

ČÁST VII. ZMĚNA CENY

ČÁST VIII. PLATEBNÍ PODMÍNKY

ČLÁNEK 1 : ZÁLOHY

ČLÁNEK 2 : POSTUP FAKTURACE

ČLÁNEK 3 : ZÁDRŽNÉ

ČLÁNEK 4 : LHŮTY SPLATNOSTI

ČLÁNEK 5 : PLATBY ZA VÍCEPRÁCE

ČLÁNEK 6 : NÁLEŽITOSTI FAKTURY – DAŇOVÉHO DOKLADU

ČÁST IX. VLASTNICTVÍ DÍLA A NEBEZPEČÍ ŠKODY

ČLÁNEK 1 : VLASTNICTVÍ DÍLA

ČLÁNEK 2 : NEBEZPEČÍ ŠKODY NA DÍLE

ČLÁNEK 3 : ODPOVĚDNOST ZHOTOVITELE ZA ŠKODU A POVINNOST ŠKODU NAHRADIT

ČÁST X. STAVENIŠTĚ

ČLÁNEK 1 : PŘEDÁNÍ A PŘEVZETÍ STAVENIŠTĚ

ČLÁNEK 2 : ORGANIZACE PŘEDÁNÍ A PŘEVZETÍ STAVENIŠTĚ

ČLÁNEK 3 : OCHRANA STÁVAJÍCÍCH PODZEMNÍCH INŽENÝRSKÝCH SÍTÍ

ČLÁNEK 4 : VYBUDOVÁNÍ ZAŘÍZENÍ STAVENIŠTĚ

ČLÁNEK 5 : UŽÍVÁNÍ STAVENIŠTĚ

ČLÁNEK 6 : PODMÍNKY UŽÍVÁNÍ VEŘEJNÝCH PROSTRANSTVÍ A KOMUNIKACÍ

ČLÁNEK 7 : VYKLIZENÍ STAVENIŠTĚ

ČÁST XI. PROVÁDĚNÍ DÍLA

ČLÁNEK 1 : KONTROLA PROJEKTOVÉ DOKUMENTACE

ČLÁNEK 2 : ZAHÁJENÍ PRACÍ

ČLÁNEK 3 : HARMONOGRAM POSTUPU VÝSTAVBY

ČLÁNEK 4 : POKYNY OBJEDNATELE

ČLÁNEK 5 : KONTROLA PROVÁDĚNÍ PRACÍ

ČLÁNEK 6 : DODRŽOVÁNÍ PODMÍNEK STANOVISEK PŘÍSLUŠNÝCH ORGÁNŮ A ORGANIZACÍ

ČLÁNEK 7 : DODRŽOVÁNÍ ZÁSAD OCHRANY ŽIVOTNÍHO PROSTŘEDÍ

ČLÁNEK 8 : KVALIFIKACE PRACOVNÍKŮ ZHOTOVITELE

ČLÁNEK 9 : POUŽITÉ MATERIÁLY A VÝROBKY

ČLÁNEK 10 : STAVEBNÍ DENÍK

ČLÁNEK 11 : KONTROLNÍ DNY

ČLÁNEK 12 : ARCHEOLOGICKÉ NÁLEZY

ČÁST XII. TECHNOLOGICKÉ ZAŘÍZENÍ

ČLÁNEK 1 : DEFINICE TECHNOLOGICKÉHO ZAŘÍZENÍ

ČLÁNEK 2 : INDIVIDUÁLNÍ VYZKOUŠENÍ

ČLÁNEK 3 : KOMPLEXNÍ VYZKOUŠENÍ

ČLÁNEK 4 : ZKUŠEBNÍ PROVOZ

ČÁST XIII. BEZPEČNOST PRÁCE

ČLÁNEK 1 : POVINNOSTI OBJEDNATELE

ČLÁNEK 2 : BEZPEČNOST PRÁCE NA STAVENIŠTI

ČLÁNEK 3 : DODRŽOVÁNÍ BEZPEČNOSTI A HYGIENY PRÁCE

ČÁST XIV. KONTROLY, ZKOUŠKY A REVIZE

ČÁST XV. PŘEDÁNÍ A PŘEVZETÍ DÍLA

ČLÁNEK 1 : DOKONČENÍ DÍLA

ČLÁNEK 2 : PŘEDÁNÍ A PŘEVZETÍ DÍLA

ČLÁNEK 3 : ORGANIZACE PŘEDÁNÍ DÍLA

ČLÁNEK 4 : DOKLADY NEZBYTNÉ K PŘEDÁNÍ A PŘEVZETÍ DÍLA

ČLÁNEK 5 : PROTOKOL O PŘEDÁNÍ A PŘEVZETÍ DÍLA

ČLÁNEK 6 : VADY A NEDODĚLKY

ČLÁNEK 7 : NEÚSPĚŠNÉ PŘEDÁNÍ A PŘEVZETÍ

ČLÁNEK 8 : PŘEDÁVÁNÍ A PŘEJÍMÁNÍ DÍLA PO ČÁSTECH

ČLÁNEK 9 : UŽÍVÁNÍ DOKONČENÉ STAVBY

ČLÁNEK 10 : PŘEDČASNÉ UŽÍVÁNÍ

ČÁST XVI. ODPOVĚDNOST ZA VADY DÍLA

ČLÁNEK 1 : ODPOVĚDNOST ZA VADY DÍLA

ČLÁNEK 2 : DÉLKA ZÁRUČNÍ LHŮTY

ČLÁNEK 3 : ZPŮSOB UPLATNĚNÍ REKLAMACE

ČLÁNEK 4 : NÁSTUP NA ODSTRANĚNÍ REKLAMOVANÝCH VAD

ČLÁNEK 5 : LHŮTY PRO ODSTRANĚNÍ REKLAMOVANÝCH VAD

ČLÁNEK 6 : DOKUMENTACE ODSTRANĚNÍ REKLAMOVANÉ VADY

ČÁST XVII. VYŠŠÍ MOC

ČLÁNEK 1 : DEFINICE VYŠŠÍ MOCI

ČLÁNEK 2 : PRÁVA A POVINNOSTI VYPLÝVAJÍCÍ Z DŮSLEDKU VYŠŠÍ MOCI

ČÁST XVIII. ZMĚNA SMLOUVY

ČLÁNEK 1 : OBECNÁ USTANOVENÍ PRO ZMĚNU SMLOUVY

ČLÁNEK 2 : POSTUP V PŘÍPADĚ ZMĚNY V MNOŽSTVÍ NEBO KVALITĚ

ČLÁNEK 3 : POSTUP V PŘÍPADĚ ZMĚNY HMOT NEBO VÝROBKŮ

ČLÁNEK 4 : ZMĚNOVÉ LISTY

ČÁST XIX. PŘEVOD PRÁV A POVINNOSTÍ ZE SMLOUVY

ČÁST XX. SMLUVNÍ POKUTY

ČLÁNEK 1 : SMLUVNÍ POKUTY ZA PRODLENÍ S ÚHRADOU PENĚŽITÉHO PLNĚNÍ

ČLÁNEK 2 : SMLUVNÍ POKUTY ZA NEPLNĚNÍ TERMÍNU DOKONČENÍ DÍLA

ČLÁNEK 3 : SMLUVNÍ POKUTY ZA NEODSTRANĚNÍ VAD A NEDODĚLKŮ ZE ZÁPISU O PŘEDÁNÍ A PŘEVZETÍ

ČLÁNEK 4 : SMLUVNÍ POKUTY ZA NEVYKLIZENÍ STAVENIŠTĚ

ČLÁNEK 5 : SMLUVNÍ POKUTY ZA NEODSTRANĚNÍ REKLAMOVANÝCH VAD V ZÁRUČNÍ LHŮTĚ

ČLÁNEK 6 : ZPŮSOB VYÚČTOVÁNÍ SMLUVNÍCH POKUT

ČLÁNEK 7 : LHŮTA SPLATNOSTI SMLUVNÍCH POKUT

ČLÁNEK 8 : OBECNÁ USTANOVENÍ

ČÁST XXI. DŮVĚRNÉ INFORMACE A DUŠEVNÍ VLASTNICTVÍ

ČLÁNEK 1 : DŮVĚRNÉ INFORMACE

ČLÁNEK 2 : DUŠEVNÍ VLASTNICTVÍ

ČÁST XXII. ODSTOUPENÍ OD SMLOUVY

ČLÁNEK 1 : ZÁKLADNÍ USTANOVENÍ

ČLÁNEK 2 : DŮVODY ODSTOUPENÍ OD SMLOUVY

ČLÁNEK 3 : ZPŮSOB ODSTOUPENÍ OD SMLOUVY

ČLÁNEK 4 : DŮSLEDKY ODSTOUPENÍ OD SMLOUVY

PREAMBULE

Všeobecné obchodní podmínky standardizují základní obchodní a navazující právní, organizační a ekonomické vztahy účastníků výstavby v ČR.

VOP pro zhotovení stavby jsou určeny pro stavební, případně související montážní práce, jejichž projektovou dokumentaci zabezpečuje objednatel.

Pokud některé ustanovení VOP nepřichází věcně pro konkrétní vztah v úvahu, nebude pro tento vztah aplikováno.

Účelem aplikace těchto VOP u veřejných i ostatních zakázek na stavební práce je usnadnit smluvní jednání mezi účastníky uzavíraného závazkového vztahu, sjednotit smluvní podmínky pro různé typy soutěží a zjednodušit obsah smlouvy tím, že účastníci ve smlouvě o dílo na tyto VOP pouze odkáží. Konkrétní ustanovení VOP mohou být upravena výslovnou odchylnou dohodou ve smlouvě o dílo v případech, kdy jsou pro to vážné důvody.

ČÁST I. OBECNÁ USTANOVENÍ

Článek 1 : Úvodní ustanovení

- (1) Z. č. 89/2012 Sb., občanský zákoník, umožňuje nahradit určitou část smlouvy odkazem na všeobecné nebo jiné obchodní podmínky.
- (2) Tyto VOP se stávají součástí uzavírané smlouvy na základě odkazu na ně a nemusí být ke smlouvě přikládány, neboť jsou oběma smluvním stranám známé a dostupné.

Článek 2 : Priorita dokumentů

- (1) Pro účely interpretace smluvních podmínek je priorita dokumentů následující :
 - a) smlouva o dílo,
 - b) VOP.

Článek 3 : Definice pojmů

- (1) Smlouva o dílo - smlouva, podepsaná oprávněnými zástupci objednatele a zhotovitele, včetně všech příloh, jakož i veškeré její změny a dodatky, které budou stranami uzavřeny v souladu s ustanoveními smlouvy.
- (2) Objednatel - osoba označená v záhlaví smlouvy o dílo jako objednatel.
Zhotovitel - osoba označená v záhlaví smlouvy o dílo jako zhotovitel.
Objednatel a zhotovitel se souhrmně označují jako smluvní strany konkrétní smlouvy o dílo.
Zástupce objednatele či zástupce zhotovitele jsou osoby jmenované ve smlouvě o dílo jako osoby oprávněné jednat za objednatele či zhotovitele v plném či vymezeném rozsahu.
- (3) Datum zahájení prací - datum, stanovené ve sjednaném harmonogramu jako datum, kdy zhotovitel po převzetí staveniště zahájí na tomto staveništi práce.
- (4) Datum ukončení prací - datum, uvedené ve smlouvě o dílo, k němuž má zhotovitel práce na díle ukončit.
- (5) Staveniště - prostory (plochy) určené ve schválené projektové dokumentaci a v pravomocném územním rozhodnutí pro provádění stavby, které zhotovitel použije pro realizaci stavby a pro umístění zařízení staveniště.
- (6) Zařízení staveniště – dočasné objekty a zařízení, které po dobu provádění stavby slouží provozním a sociálním účelům účastníků smluvních vztahů. Pro tyto účely mohou být využívány též objekty a zařízení, které jsou budovány jako součást stavby nebo jsou již vybudovány a poskytovány k uvedenému využití, pokud se tak strany dohodnou.
- (7) Vícepráce - práce, dodávky a/nebo služby, které nejsou zahrnuté v předmětu díla dle smlouvy ani jejich cena ve sjednané ceně a zhotovitel se s objednatelem dohodl na jejich provedení.
- (8) Méněpráce - práce, dodávky a/nebo služby, které jsou zahrnuté v předmětu díla a jejich cena ve sjednané ceně a strany se na podmínkách jejich vyjmutí dohodly.
- (9) Soupis prací, dodávek a služeb a technické podmínky - objednatelem definovaný předmět plnění zhotovitele s vymezeným rozsahem druhu, kvality a kvantity požadovaných prací, dodávek a služeb, který je součástí zadávací dokumentace stavby.
- (10) Soupis provedených prací – definuje rozsah prací, dodávek a služeb provedených na stavbě za příslušné časové období.
- (11) Výkaz výměr – vymezení množství požadovaných prací, konstrukcí, dodávek a služeb potřebných ke zhotovení stavby s uvedením postupu výpočtu a s odkazem na příslušnou část výkresové dokumentace.
- (12) Položkový rozpočet - zhotovitelem oceněný soupis prací, dodávek a služeb v rozsahu výkazu výměr se specifikací jednotkových cen prací, dodávek a služeb. Je podkladem pro sjednání ceny díla.
- (13) Vady – odchylky v kvalitě, obsahu, rozsahu nebo parametrech díla či jeho části, oproti podmínkám stanoveným projektovou dokumentací, smlouvou o dílo, technickými normami a obecně závaznými předpisy.

- (14) Nedodělky – nedokončené nebo neprovedené práce, dodávky nebo služby oproti rozsahu stanovenému projektovou dokumentací a smlouvou o dílo definovanému předmětu plnění.
- (15) Havárie – stav díla, kdy v důsledku jeho vad či nedodělků hrozí nebezpečí škody velkého rozsahu (např. závažné poruchy ve stavebních konstrukcích, zřícení stavby nebo její části, poruchy provozu, rozvodů medií, atd.) nebo ohrožuje zdraví či životy osob nebo majetek.
- (16) Technický dozor - odborná činnost zajišťovaná objednatelem, která prověřuje a kontroluje realizaci stavby v jejím průběhu.
- (17) Elektronická forma soupisu prací, dodávek a služeb s výkazem výměr – struktura a obsah je definován formou XML souboru, který umožňuje přenositelnost informací.
- (18) Podzhotovitel - právnická nebo fyzická osoba provádějící dílčí podnikatelskou činnost pro zhotovitele na základě samostatné mezi nimi uzavřené smlouvy o dílo.

Článek 4 : Komunikace a doručování

(1) Kdekoliv tyto VOP předpokládají schválení nebo vydání souhlasu, potvrzení, určení, vyjádření, oznámení a žádosti, budou tato sdělení :

- a) písemná a předávána osobně (proti potvrzení), poslána doporučenou poštou nebo kurýrem (proti potvrzení), případně elektronickou poštou,
- b) doručena, zaslána nebo přenesena na adresu příjemce uvedenou ve smlouvě o dílo, pokud příjemce oznámí změnu adresy, budou sdělení od obdržení této změny doručována podle tohoto oznámení,
- c) pro komunikaci a sdělení týkající se technických záležitostí stavby lze použít i stavební deník.

(2) Schválení, potvrzení a souhlas nebudou bez rozumného důvodu zdržována nebo zpoždována.

Článek 5 : Právo a jazyk

(1) Vztahy smluvních stran se řídí právními předpisy České republiky.

(2) Jazykem smlouvy a vzájemné komunikace stran je český příp. slovenský jazyk, není-li sjednáno jinak.

ČÁST II. POVINNOSTI OBJEDNATELE

(1) Objednatel podpisem smlouvy o dílo potvrzuje, že má zajištěny dostatečné finanční prostředky na financování díla dle smluvně dohodnutého harmonogramu a platebních podmínek.

(2) Objednatel je povinen předat zhotoviteli před podpisem smlouvy :

- a) projektovou dokumentaci pro provedení stavby 3x v tištěné formě včetně soupisu prací, dodávek a služeb, předání projektové dokumentace v elektronické podobě je možné, ale nikoliv povinné,
- b) pravomocné územní rozhodnutí nebo územní souhlas,
- c) pravomocné stavební povolení nebo souhlas s provedením ohlášené stavby,
- d) výsledky projednání s dotčenými orgány a vlastníky v rámci územního a stavebního řízení a podmínky stanovené stavebním úřadem pro provádění stavby,
- e) doklady o provedených průzkumech (např. stavebně technický průzkum, geotechnický průzkum, archeologický průzkum, radonový průzkum apod.).

(3) Objednatel je povinen včas poskytovat zhotoviteli součinnost potřebnou pro jeho plnění podle smlouvy o dílo a těchto VOP, zejména mu včas a řádně předávat potřebné doklady, zabezpečovat plnění povinností, které na sebe převzal, či vyplývající z potřeby konkrétní stavby, zúčastňovat se jednání, na nichž je jeho účast žádoucí, a poskytnout zhotoviteli všechny informace potřebné pro řádné provádění díla.

(4) Objednatel je povinen řádně a včas provedené dílo převzít a včas hradit zhotoviteli jeho oprávněné a řádně doložené finanční nároky, vzniklé v důsledku plnění smlouvy o dílo, za podmínek v ní uvedených a za podmínek uvedených v obchodních podmínkách.

ČÁST III. POVINNOSTI ZHOTOVITELE

(1) Zhotovitel je povinen provést dílo na svůj náklad a své nebezpečí ve smluvené době jako celek nebo ve smluvených částech, v souladu :

- a) se smlouvou o dílo, projektovou dokumentací a technickými podmínkami,
- b) s podmínkami pravomocného územního rozhodnutí nebo územního souhlasu,
- c) s podmínkami pravomocného stavebního povolení nebo souhlasu s provedením ohlášené stavby,
- d) se stanovisky dotčených orgánů státní správy a samosprávy.

(2) Zhotovitel je povinen umožnit výkon technického a autorského dozoru v souladu s těmito obchodními podmínkami a smlouvou o dílo.

ČÁST IV. PODZHOTOVITELÉ

- (1) Zhotovitel je oprávněn pověřit provedením části díla třetí osobu (podzhotovitele), kromě částí díla, u nichž si objednatel vyhradil, že nesmí být plněna podzhotovitelem. Zhotovitel odpovídá za činnost podzhotovitele tak, jako by dílo prováděl sám.
- (2) Objednatel je oprávněn požadovat po zhotoviteli seznam jeho podzhotovitelů s uvedením druhu prací a rozsahu jejich subdodávky. Může si vyhradit jejich schválení, rozhodnutí o tom však nesmí zdržovat ani souhlas bezdůvodně odírat.
- (3) Zhotovitel je povinen zabezpečit ve svých podzhotovitelských smlouvách splnění povinností vyplývajících zhotoviteli ze smlouvy o dílo a to přiměřeně k povaze a rozsahu subdodávky.

ČÁST V. PŘEDMĚT A ROZSAH DÍLA

Článek 1 : Rozsah díla jako předmětu smlouvy

Dílem se rozumí :

- a) zhotovení stavby specifikované smlouvou o dílo a projektovou dokumentací pro provedení stavby předanou objednatelem zhotoviteli,
- b) zpracování dokumentace skutečného provedení stavby,
- c) geodetické zaměření díla, pokud to povaha předmětu díla vyžaduje a účastníci se na tom dohodnou.

Článek 2 : Zhotovení stavby

Zhotovením stavby se rozumí úplné, funkční a bezvadné provedení všech stavebních a montážních prací a konstrukcí, včetně dodávek potřebných materiálů a zařízení nezbytných pro řádné dokončení díla, dále provedení všech činností souvisejících s dodávkou stavebních prací a konstrukcí, jejichž provedení je pro řádné dokončení díla nezbytné, zejména :

- a) zajištění nezbytných opatření nutných pro neporušení veškerých inženýrských sítí během výstavby,
- b) zajištění všech nezbytných průzkumů nutných pro řádné provádění a dokončení díla v návaznosti na výsledky průzkumů předložených objednatelem,
- c) zajištění a provedení všech opatření organizačního a stavebně technologického charakteru k řádnému provedení díla,
- d) veškeré práce, dodávky a služby související s bezpečnostními opatřeními na ochranu osob a majetku (zejména chodců a vozidel v místech dotčených stavbou),
- e) provedení opatření k dočasné ochraně vzrostlých stromů, jež mají být zachovány, konstrukcí a staveb, opatření k ochraně a zabezpečení strojů a materiálů na staveništi,
- f) zpracování dílenské a výrobní dokumentace potřebné pro provedení stavby,
- g) ostraha stavby a staveniště, zajištění bezpečnosti práce a ochrany životního prostředí,
- h) projednání a zajištění případného zvláštního užívání komunikací a veřejných ploch včetně úhrady vyměřených poplatků a nájemného,
- i) zajištění dopravního značení k dopravním omezením, jejich údržba a přemísťování a následné odstranění,
- j) zajištění a provedení všech předepsaných či dohodnutých zkoušek a revizí vztahujících se k prováděnému dílu včetně pořízení protokolů,
- k) zajištění atestů a dokladů o požadovaných vlastnostech výrobků (prohlášení o shodě),
- l) zřízení a odstranění zařízení staveniště včetně napojení na inženýrské sítě,
- m) odvoz, uložení a likvidace odpadů v souladu s příslušnými právními předpisy,
- n) uvedení všech povrchů dotčených stavbou do původního stavu (komunikace, chodníky, zeleň, příkopy, propustky apod.),
- o) oznámení zahájení stavebních prací v souladu s pravomocnými rozhodnutími a vyjádřeními např. správcům sítí apod.,
- p) zabezpečení podmínek stanovených správcem inženýrských sítí,
- q) zajištění a splnění podmínek vyplývajících z územního rozhodnutí, stavebního povolení nebo jiných dokladů,
- r) zajištění zimních opatření, osvětlení pracovišť, je-li to pro realizaci díla nutné,
- s) koordinační a kompletační činnost celé stavby,
- t) provádění denního úklidu staveniště, průběžné odstraňování znečištění komunikací či škod na nich,
- u) zajištění vytýčení veškerých podzemních inženýrských sítí a zařízení nacházejících se v prostoru staveniště, případně i na pozemcích přilehlých, které budou prováděním díla dotčeny.

Článek 3 : Dokumentace skutečného provedení stavby

(1) Dokumentace skutečného provedení bude provedena podle následujících zásad :

- a) do projektové dokumentace předané objednatelem k realizaci díla budou zřetelně vyznačeny všechny změny, k nimž došlo v průběhu zhotovení díla,
- b) ty části projektové dokumentace, u kterých nedošlo k žádným změnám, budou označeny nápisem „beze změn“,

- c) každý výkres (v tištěné formě) dokumentace skutečného provedení stavby bude opatřen jménem a příjmením zpracovatele dokumentace skutečného provedení stavby, jeho podpisem, datem a razítkem zhotovitele,
 - d) u výkresů obsahujících změnu proti projektové dokumentaci předané objednatelem k realizaci díla bude umístěn odkaz na doklad, ze kterého bude vyplývat projednání změny s odpovědnou osobou objednatele a její souhlasné stanovisko případně na doklad, jímž byla změna povolena příslušným stavebním úřadem či jinou jej nahrazující autoritou.
- (2) Dokumentaci skutečného provedení stavby zhotovitel předá objednateli 2x v tištěné formě a v elektronické formě, byla-li tato forma (umožňující zapracování změn) použita při předání projektové dokumentace objednatelem zhotoviteli.

Článek 4 : Geodetické zaměření skutečného provedení díla

- (1) Geodetické zaměření skutečného provedení díla bude provedeno a ověřeno oprávněným zeměměřičským inženýrem a bude předáno objednateli 3x v tištěné a 1x v elektronické formě.
- (2) Zhotovitel je povinen zajistit geodetické zaměření skutečného provedení díla v uvedeném rozsahu ve všech případech, pokud se účastníci nedohodnou jinak.

ČÁST VI. CENA DÍLA

- (1) Cena díla je stanovena na základě projektové dokumentace předané objednatelem zhotoviteli k realizaci díla. Pro obsah ceny díla je rozhodující soupis prací, dodávek a služeb včetně výkazu výměr.
- (2) Cena díla obsahuje veškeré náklady a zisk zhotovitele nezbytné k řádnému a včasnému provedení díla.
- (3) Cena díla obsahuje mimo vlastní provedení díla také náklady zejména na :
- a) vybudování, provoz, udržování a odstranění zařízení staveniště,
 - b) zabezpečení bezpečnosti a hygieny práce,
 - c) opatření k ochraně životního prostředí,
 - d) náklady na sjednaná pojištění,
 - e) zajištění podmínek pro činnost autorského a technického dozoru,
 - f) koordinační a kompletační činnost,
 - g) poplatky spojené se zábořem veřejného prostranství, odvozem a uložením odpadu,
 - h) zajištění nezbytných dopravních opatření,
 - i) zajištění všech nutných zkoušek dle kontrolního a zkušebního plánu stavby,
 - j) součinnost v řízení se stavebním úřadem o užívání dokončené stavby, případně o vydání kolaudačního souhlasu,
 - k) vytýčení veškerých podzemních inženýrských sítí a zařízení nacházejících se v prostoru staveniště, případně i na pozemcích přilehlých, které budou prováděním díla dotčeny.
- (4) Součástí sjednané ceny díla mohou být i provizorní položky či účelové rezervy, jež se čerpají v případech, kdy je nutno příslušné práce provést či náklady vynaložit ve výši podle skutečných potřeb stavby.
- (5) Součástí ceny, v souvislosti s dodávkou technologického zařízení, je kromě ceny samotného technologického zařízení a jeho montáže také zejména :
- a) vypracování návodu k obsluze a zaškolení obsluhy technologického zařízení,
 - b) náklady individuálního vyzkoušení technologického zařízení,
 - c) náklady řízení komplexního vyzkoušení technologického zařízení,
 - d) náklady na účast a spolupráci při zkušebním provozu technologického zařízení v rozsahu sjednaném ve smlouvě o dílo.
- (6) Cena díla obsahuje i náklady související s plněním dohodnutých platebních podmínek.
- (7) Cena díla obsahuje předpokládaný vývoj cen vstupních nákladů a předpokládané zvýšení ceny v závislosti na čase plnění, a to až do termínu dokončení díla sjednaného ve smlouvě.
- (8) Zhotovitelem oceněný soupis prací, dodávek a služeb tvoří položkový rozpočet. Položkové rozpočty stavebních objektů a provozních souborů slouží k vykazování finančních objemů měsíčních soupisů provedených prací a k ocenění víceprací a méněprací či změn.
- (9) Cenu díla lze měnit pouze za podmínek uvedených v části VII. Změna ceny, případně za podmínek sjednaných ve smlouvě o dílo.

ČÁST VII. ZMĚNA CENY

- (1) Zhotovitel je povinen ke každé změně v množství nebo kvalitě prováděných prací, která je zapsána a odsouhlasena ve stavebním deníku, zpracovat změnový list, který je podkladem pro zpracování dodatku smlouvy.
- (2) Změna ceny díla je možná pouze při vzniku následujících okolností :

- a) víceprací – zhotovitel provede práce, dodávky nebo služby, které nejsou zahrnuté v předmětu díla dle smlouvy ani jejich cena ve sjednané ceně a zhotovitel se s objednatelem dohodl na jejich provedení (vyžádané vícepráce),
- b) méněprací – zhotovitel neprovede práce, dodávky nebo služby, které jsou zahrnuté v předmětu díla a jejich cena ve sjednané ceně a objednatel jejich vyjmutí z předmětu díla požaduje, aniž by byl ohrožen výsledek sjednaných zkoušek a kompletnost díla,
- c) z důvodu nikoli na straně zhotovitele dojde k prodloužení termínu dokončení díla,
- d) z důvodu hyperinflace,
- e) při kontrole projektové dokumentace zjistí zhotovitel vady nebo její nevhodnost či neúplnost (dále jen „vady projektové dokumentace“), které mají vliv na cenu díla.

(3) Změna ceny díla z důvodu víceprací :

- a) zhotovitel provede ocenění soupisu stavebních prací, dodávek a služeb, odsouhlaseného oběma smluvními stranami, jež mají být provedeny navíc, s odpočtem těch prací, jež mají být vypuštěny či nahrazeny, jednotkovými cenami položkových rozpočtů,
- b) pokud práce a dodávky tvořící vícepráce nebudou v položkovém rozpočtu obsaženy, pak zhotovitel použije jednotkové ceny ve výši odpovídající cenám v ÚRS Praha, a.s. pro to období, ve kterém mají být vícepráce realizovány,
- c) na základě dohody mezi objednatelem a zhotovitelem, především v případech, kdy se dané položky stavebních prací, dodávek a služeb v obecně známých sbornících doporučených cen nenacházejí, mohou být jednotkové ceny stanoveny individuální kalkulací zhotovitele,
- d) v ceně víceprací je nutno zohlednit také odpovídající podíl ostatních nákladů stavebního objektu, provozního souboru nebo stavby ve výši odpovídající jejich podílu v položkových rozpočtech,
- e) nelze-li změnu ceny vymezit podle jednotkových cen sborníků, lze použít dohodnutých hodinových sazeb,
- f) při fakturaci víceprací bude k ceně vyčíslena DPH ve výši sazby platné v době zdanitelného plnění.

(4) Změna ceny díla z důvodu méněprací :

- a) zhotovitel zpracuje písemný seznam méněprací formou soupisu stavebních prací, dodávek a služeb včetně výkazu výměr, který odsouhlasí s objednatelem,
- b) zhotovitel provede ocenění soupisu, odsouhlaseného oběma smluvními stranami, ve výši jednotkových cen položkových rozpočtů,
- c) v ceně méněprací je nutno zohlednit také odpovídající podíl ostatních nákladů stavebního objektu, provozního souboru nebo stavby ve výši odpovídající jejich podílu v položkových rozpočtech.

(5) Změna ceny díla z důvodu hyperinflace

- a) hyperinflací se pro tyto VOP rozumí případ, kdy vstupní cena materiálu nebo zařízení v době provádění prací oproti datu podpisu smlouvy se zvýší o více než 10 %,
- b) změna ceny se týká pouze ceny vstupních materiálů, které budou pořízeny po datu, kdy byla překročena hranice hyperinflace,
- c) zhotovitel předloží nový položkový rozpočet, ve kterém nahradí původní jednotkové ceny příslušných materiálů a zařízení novými skutečnými jednotkovými cenami zjištěnými na základě průzkumu trhu,
- d) nárok na změnu ceny z důvodu hyperinflace nevzniká, pokud k hyperinflaci došlo v době, kdy byl zhotovitel v prodlení.

(6) Změna ceny díla z důvodu nových skutečností :

- a) pokud se vyskytly nové skutečnosti, které mají vliv na cenu díla, pak zhotovitel zpracuje písemný soupis těchto skutečností formou soupisu prací, dodávek a služeb nebo změn obchodních podmínek,
- b) tento odsouhlasený soupis ocení způsobem sjednaným pro ocenění víceprací či změn.

(7) Změna ceny díla z důvodu vad v projektové dokumentaci

Pokud se vyskytly v projektové dokumentaci vady, které zhotovitel zjistil při kontrole dokumentace před zahájením prací či v průběhu jejich realizace a mají vliv na cenu díla, pak zhotovitel postupuje podle postupu při ocenění příslušných víceprací nebo méněprací.

- (8) Zhotovitel nemá právo domáhat se navýšení ceny díla z důvodů chyb nebo nedostatků v položkovém rozpočtu, pokud jsou tyto chyby důsledkem nepřesného nebo neúplného ocenění soupisu prací, dodávek a služeb včetně výkazu výměr zhotovitelem.

ČÁST VIII. PLATEBNÍ PODMÍNKY

Článek 1 : Zálohy

- (1) Objednatel neposkytuje zálohy na plnění díla.

Článek 2 : Postup fakturace

- (1) Cena díla bude hrazena průběžně na základě daňových dokladů (dále jen faktur) vystavených zhotovitelem 1x měsíčně, přičemž datem zdanitelného plnění je poslední den příslušného měsíce.

- (2) Zhotovitel předloží objednateli vždy nejpozději do 5. dne následujícího měsíce soupis provedených prací oceněný v souladu se způsobem sjednaným ve smlouvě o dílo. U dodávek technologických zařízení vzniká zhotoviteli právo fakturace po dodání zařízení na stavenišťě.
- (3) Objednatel je povinen se k tomuto soupisu vyjádřit nejpozději do 5 dnů ode dne jeho obdržení.
- (4) Po odsouhlasení soupisu objednatelem vystaví zhotovitel fakturu nejpozději do 15. dne měsíce následujícího po termínu zdanitelného plnění fakturovaných prací.
- (5) Odsouhlasený soupis provedených prací je nedílnou součástí faktury. Bez tohoto soupisu je faktura neúplná.
- (6) Objednatel vyzve zhotovitele k doplnění faktury z důvodu neúplnosti nejpozději do 14 dnů ode dne, kdy fakturu obdržel. Objednatel má v této lhůtě právo vrátit doporučeným dopisem fakturu, jejíž obsah či přílohy nesplňují požadavky těchto VOP s uvedením důvodů, pro které fakturu vrací. V takovém případě zhotovitel fakturu opraví a zašle objednateli znovu s novou lhůtou splatnosti.
- (7) Nedojde-li mezi oběma stranami k dohodě při odsouhlasení množství nebo druhu provedených prací, je zhotovitel oprávněn fakturovat pouze ty práce, dodávky a služby, u kterých nedošlo k rozporu.
- (8) Za konečnou fakturu označí zhotovitel poslední fakturu za práce provedené v měsíci dokončení stavby.

Článek 3 : Zádržné

- (1) Objednatel hradí měsíční faktury vystavené zhotovitelem v souladu s článkem 2 této části až do dosažení 90 % celkové ceny díla bez DPH a DPH v platné výši.
- (2) Částka rovnající se 10% z ceny díla sloužící jako zádržné, bude uhrazena objednatelem zhotoviteli v samostatných platbách podle níže uvedených podmínek.
- (3) Zádržné bude uhrazeno objednatelem zhotoviteli bez zbytečného odkladu po úspěšném protokolárním předání a převzetí díla. Pokud objednatel převezme dílo, na němž se vyskytují vady či nedodělky, bude tato část zádržného uhrazena až po jejich odstranění.

Článek 4 : Lhůty splatnosti

- (1) Zhotovitel na každé faktuře za provedené práce, dodávky a služby i na konečné faktuře uvede jako den splatnosti datum odpovídající lhůtě splatnosti 30 dnů od data doručení faktury objednateli.
- (2) Objednatel je povinen hradit částky účtované fakturami zhotovitele do termínu splatnosti na nich uvedeném.
- (3) Peněžitý závazek (dluh) objednatele se považuje za splněný v den, kdy je dlužná částka odepsána z účtu objednatele.
- (4) Zhotovitel má v případě prodlení objednatele s úhradou fakturovaných částek (nezaplacení v termínu splatnosti) nárok na úrok z prodlení v dohodnuté či stanovené výši.
- (5) Prodlení objednatele s úhradou dlužné částky delší než 30 dnů je porušením smlouvy, které opravňuje zhotovitele k odstoupení od smlouvy. Do doby zaplacení je zhotovitel oprávněn přerušit práce na díle.

Článek 5 : Platby za vícepráce

- (1) Pokud se na díle vyskytnou vícepráce s jejichž provedením objednatel souhlasí, bude jejich cena na faktuře uvedena samostatně.
- (2) Taková faktura musí kromě jiných, níže uvedených náležitostí, obsahovat i odkaz na dokument, kterým byly vícepráce sjednány a odsouhlaseny (např. změnový list se soupisem provedených prací).

Článek 6 : Náležitosti faktury – daňového dokladu

- (1) Faktury zhotovitele musí formou a obsahem odpovídat zákonu o účetnictví a zákonu o dani z přidané hodnoty a musí obsahovat :
 - a) označení daňového dokladu a jeho pořadové číslo,
 - b) identifikační údaje objednatele,
 - c) identifikační údaje zhotovitele,
 - d) označení banky a číslo účtu, na který má být úhrada provedena, e) popis plnění,
 - f) datum vystavení a odeslání faktury,
 - g) datum uskutečnění zdanitelného plnění,
 - h) datum splatnosti,
 - i) výši částky bez DPH celkem a základny podle sazeb DPH, j) sazby DPH,
 - k) výši DPH celkem a podle základů, zaokrouhlené dle příslušných předpisů,
 - l) cenu celkem včetně DPH,
 - m) podpis, v případě elektronického odeslání jméno osoby, která fakturu vystavila.
- (2) Přílohou k faktuře musí být soupis provedených prací oceněný způsobem dohodnutým ve smlouvě.

ČÁST IX. VLASTNICTVÍ DÍLA A NEBEZPEČÍ ŠKODY

Článek 1 : Vlastnictví díla

Vlastnictví zhotovovaného díla se řídí z.č. 89/2012 Sb., občanský zákoník, není-li mezi smluvními stranami dohodnuto jinak.

Článek 2 : Nebezpečí škody na díle

- (1) Škodou na díle je ztráta, zničení, poškození nebo znehodnocení věci bez ohledu na to, z jakých příčin k nim došlo.
- (2) Nebezpečí škody na díle nese od počátku zhotovitel, a to až do termínu předání a převzetí díla mezi zhotovitelem a objednatelem.

Článek 3 : Odpovědnost zhotovitele za škodu a povinnost škodu nahradit

- (1) Pokud činností zhotovitele dojde ke způsobení škody objednateli nebo třetím osobám z titulu opomenutí, nedbalosti nebo neplněním podmínek vyplývajících ze zákona, technických nebo jiných norem nebo vyplývajících z této smlouvy je zhotovitel povinen bez zbytečného odkladu tuto škodu odstranit a není-li to možné, tak finančně uhradit. Veškeré náklady s tím spojené nese zhotovitel.
- (2) Zhotovitel odpovídá i za škodu na díle způsobenou činnostmi těch, kteří pro něj dílo provádějí.
- (3) Zhotovitel odpovídá též za škodu způsobenou okolnostmi, které mají původ v povaze strojů, přístrojů nebo jiných věcí, které zhotovitel použil nebo hodlal použít při provádění díla.

ČÁST X. STAVENIŠTĚ

Článek 1 : Předání a převzetí staveniště

- (1) Objednatel je povinen předat a zhotovitel převzít staveniště (nebo jeho ucelenou část) prosté:
 - faktických vad (mimo vad specifikovaných v protokolu o předání a převzetí staveniště)
 - práv třetích osob (mimo práv specifikovaných v protokolu o předání a převzetí staveniště) a to v termínu uvedeném ve smlouvě o dílo.
- (2) Nepředání staveniště objednatelem ani v dodatečně přiměřené lhůtě je porušením smlouvy, které opravňuje zhotovitele k odstoupení od smlouvy.

Článek 2 : Organizace předání a převzetí staveniště

- (1) O předání a převzetí staveniště vyhotoví objednatel písemný protokol, který obě strany podepíší.
- (2) Za den předání a převzetí staveniště se považuje den, kdy dojde k oboustrannému podpisu příslušného protokolu.
- (3) Součástí předání a převzetí staveniště je i předání dokumentů objednatelem zhotoviteli, nezbytných pro řádné užívání staveniště, pokud nebyly tyto doklady předány dříve, a to zejména :
 - a) vytyčovací schéma staveniště s vytyčením směrových a výškových bodů,
 - b) vyznačení přístupových a příjezdových cest,
 - c) vyznačení bodů pro napojení odběrných míst vody, kanalizace, elektrické energie, plynu či případně jiných médií,
 - d) podmínky vztahující se k ochraně životního prostředí (zejména v otázkách zeleně, manipulace s odpady, odvod znečištěných vod apod.),
 - e) podmínky správců nebo vlastníků sítí a zařízení nacházejících se v prostoru staveniště, případně i na pozemcích přilehlých, které budou prováděním díla dotčeny.

Článek 3 : Ochrana stávajících podzemních inženýrských sítí

- (1) Zhotovitel je povinen seznámit se po převzetí staveniště s rozmístěním a trasou stávajících inženýrských sítí na staveništi a přilehlých pozemcích dotčených prováděním díla a tyto vhodným způsobem chránit tak, aby v průběhu provádění díla nedošlo k jejich poškození.
- (2) Zhotovitel je povinen dodržovat všechny podmínky správců nebo vlastníků sítí a nese veškeré důsledky a škody vzniklé jejich nedodržením.
- (3) Zhotovitel neodpovídá za škody na stávajících inženýrských sítích, které nebyly vyznačeny či uvedeny v podkladech předaných od objednatele.
- (4) Dojde-li k poškození stávajících inženýrských sítí, které byly vyznačeny či uvedeny v podkladech od objednatele, nese veškeré náklady na uvedení sítí do původního stavu zhotovitel včetně případných škod, pokut apod.
- (5) Dojde-li k poškození stávajících inženýrských sítí, které nebyly vyznačeny či uvedeny v podkladech předaných od objednatele, je zhotovitel povinen bezodkladně uvést poškozené sítě do původního stavu a veškeré náklady na uvedení sítí do původního stavu hradí objednatel včetně případných škod, pokut apod.

Článek 4 : Vybudování zařízení staveniště

- (1) Provozní, sociální a případně i výrobní zařízení staveniště zabezpečuje zhotovitel v souladu se svými potřebami, požadavky objednatele pro výkon technického a autorského dozoru uvedenými v zadávací dokumentaci a respektováním projektové dokumentace předané objednatelem.

(2) Náklady na projekt, vybudování, zprovoznění, údržbu, likvidaci a vyklizení zařízení staveniště jsou zahrnuty v ceně díla.

(3) Jako součást zařízení staveniště zajistí zhotovitel i rozvod potřebných médií na staveništi a jejich připojení na odběrná místa určená objednatelem. Zhotovitel je povinen zabezpečit samostatná měřící místa na úhradu jím spotřebovaných energií a tyto uhradit.

Článek 5 : Užívání staveniště

- (1) Zhotovitel je povinen užívat staveniště pouze pro účely související s prováděním díla a při užívání staveniště je povinen dodržovat veškeré právní předpisy.
- (2) Odvod srážkových, odpadních a technologických vod ze staveniště zajišťuje zhotovitel a je povinen dbát na to, aby nedocházelo k podmáčení staveniště nebo okolních ploch. Pokud k této činnosti využije veřejných stokových sítí, je povinen tuto skutečnost projednat s vlastníkem těchto sítí.
- (3) Zhotovitel zajistí střežení staveniště a v případě potřeby i jeho oplocení nebo jiné vhodné zabezpečení.
- (4) Zhotovitel není oprávněn využívat staveniště k ubytování osob, pokud k tomu není určeno.
- (5) Zhotovitel je povinen umístit na staveništi štítek s identifikačními údaji, který mu předal objednatel, případně informační tabuli v provedení a rozměrech obvyklých, s uvedením údajů o stavbě a údajů o zhotoviteli, objednateli a o osobách vykonávajících funkci technického a autorského dozoru. Zhotovitel je povinen tuto identifikační tabuli udržovat, na základě údajů předaných objednatelem, v aktuálním stavu.
- (6) Jiné informační tabule či reklamy lze na staveništi umístit pouze se souhlasem objednatele.

Článek 6 : Podmínky užívání veřejných prostranství a komunikací

- (1) Veškerá potřebná povolení k užívání veřejných ploch, případně rozkopávkám nebo překopům veřejných komunikací zajišťuje zhotovitel a nese veškeré případné poplatky.
- (2) Jestliže v souvislosti s provozem staveniště nebo prováděním díla bude třeba umístit nebo přemístit dopravní značky podle předpisů o pozemních komunikacích, obstará tyto práce zhotovitel.
- (3) Zhotovitel dále zodpovídá i za umístování, přemísťování a udržování dopravních značek v souvislosti s průběhem provádění prací. Jakékoliv pokuty či náhrady škod vzniklých v této souvislosti jdou k tíži zhotovitele.
- (4) Zhotovitel je povinen udržovat na staveništi pořádek.
- (5) Zhotovitel je povinen průběžně ze staveniště odstraňovat všechny druhy odpadů, stavební suti a nepotřebného materiálu.
- (6) Zhotovitel je rovněž povinen zabezpečit, aby odpad vzniklý z jeho činnosti nebo stavební materiál nebyl umístován mimo staveniště.

Článek 7 : Vyklizení staveniště

- (1) Lhůta pro odstranění zařízení staveniště a vyklizení staveniště je nejpozději do 15 dnů ode dne předání a převzetí díla, pokud v protokolu o předání a převzetí není dohodnuto jinak (zejména jde-li o ponechání zařízení, nutných pro zabezpečení odstranění vad a nedodělků díla ve smyslu protokolu o předání a převzetí díla).
- (2) Nevyklidí-li zhotovitel staveniště ve sjednaném termínu je objednatel oprávněn zabezpečit vyklizení staveniště třetí osobou a náklady s tím spojené uhradí objednateli zhotovitel.
- (3) Smluvní strany sepiší a podepíší na závěr protokol o vyklizení staveniště.

ČÁST XI. PROVÁDĚNÍ DÍLA

Článek 1 : Kontrola projektové dokumentace

(1) Zhotovitel je povinen přezkoumat předanou projektovou dokumentaci a bez zbytečného odkladu od jejího předání, nejpozději však před zahájením prací na příslušné části díla, předat objednateli případný soupis zřejmých vad a nedostatků předané projektové dokumentace včetně návrhů na jejich odstranění s dopadem na cenu díla. (2) Postup při odstranění zjištěných vad projektové dokumentace se řídí ustanoveními uvedenými v části XVIII. Změna smlouvy.

Článek 2 : Zahájení prací

- (1) Zhotovitel zahájí činnosti vedoucí k dokončení stavby dnem předání a převzetí staveniště.
- (2) Pokud zhotovitel nezahájí činnosti vedoucí ke zdárnému dokončení stavby do 15 dnů ode dne předání a převzetí staveniště ani v dodatečně přiměřené lhůtě, je objednatel oprávněn odstoupit od smlouvy.

Článek 3 : Harmonogram postupu výstavby

- (1) Zhotovitel je povinen předložit objednateli do 14 dnů po podpisu smlouvy harmonogram provádění díla, respektující zadávací požadavky objednatele.

- (2) Harmonogram začíná termínem předání a převzetí staveniště a končí termínem předání a převzetí díla včetně lhůty pro vyklizení staveniště.
- (3) V tomto harmonogramu musí být uvedeny základní druhy prací v rámci jednotlivých stavebních objektů a provozních souborů a u nich uveden předpokládaný termín realizace a finanční objem prováděných prací v jednotlivých měsících provádění díla.
- (4) V harmonogramu musí být uvedeny také termíny stavební připravenosti pro zahájení prací podzhotovitelů.
- (5) Pokud jsou při provádění stavby poskytovány dodávky či práce jinými osobami přímo pro objednatele, je objednatel povinen do předloženého harmonogramu vyznačit termíny stavební připravenosti a provádění těchto přímých dodávek.
- (6) Zhotovitel je povinen udržovat harmonogram postupu výstavby v aktuálním stavu a v případě změny vždy předat objednateli aktualizovaný harmonogram postupu výstavby v podrobnostech odpovídajících původnímu harmonogramu.

Článek 4 : Pokyny objednatele

- (1) Při provádění díla postupuje zhotovitel samostatně. Zhotovitel se však zavazuje brát v úvahu veškeré upozornění a pokyny objednatele, týkající se realizace předmětného díla a upozorňující na možné porušování smluvních povinností zhotovitele.
- (2) Zhotovitel je povinen upozornit objednatele bez zbytečného odkladu na nevhodnou povahu věcí převzatých od objednatele nebo pokynů daných mu objednatelem k provedení díla, jestliže zhotovitel mohl tuto nevhodnost zjistit při vynaložení odborné péče (především se může jednat o zjištěnou vadu v projektové dokumentaci).
- (3) Zhotovitel do doby obdržení nových pokynů od objednatele, je oprávněn přerušit provádění prací, pokud je to nezbytně nutné. O tuto dobu přerušeni má zhotovitel nárok na prodloužení termínu dokončení díla, případně náhradu vzniklých vícenákladů.
- (4) Objednatel je povinen upozornit zhotovitele bez zbytečného odkladu na nevhodné provádění díla a na nové skutečnosti, týkající se předmětného díla, které zjistil v průběhu výstavby.

Článek 5 : Kontrola provádění prací

- (1) Objednatel je oprávněn kontrolovat provádění díla. Zjistí-li objednatel, že zhotovitel provádí dílo v rozporu s povinnostmi vyplývajícími ze smlouvy nebo obecně závazných právních předpisů, je objednatel oprávněn dožadovat se toho, aby zhotovitel odstranil vady vzniklé vadným prováděním a dílo prováděl řádným způsobem. Jestliže zhotovitel tak neučiní ani v dodatečně přiměřené lhůtě, jedná se o porušení smlouvy, které opravňuje objednatele k odstoupení od smlouvy.
- (2) Zhotovitel je povinen vyzvat objednatele ke kontrole a prověření prací, které v dalším postupu budou zakryty nebo se stanou nepřístupnými (postačí zápis ve stavebním deníku). Zhotovitel je povinen vyzvat objednatele nejméně 3 pracovní dny před termínem, v němž budou předmětné práce zakryty.
- (3) Pokud se objednatel ke kontrole přes včasné písemné vyzvání nedostaví, je zhotovitel oprávněn předmětné práce zakrýt po provedení průkazné fotodokumentace, kterou neprodleně předá objednateli. Bude-li v tomto případě objednatel dodatečně požadovat jejich odkrytí, je zhotovitel povinen toto odkrytí provést na náklady objednatele. Pokud se však zjistí, že práce nebyly řádně provedeny, nese veškeré náklady spojené s odkrytím prací, opravou chybného stavu a následným zakrytím zhotovitel.

Článek 6 : Dodržování podmínek stanovisek příslušných orgánů a organizací

- (1) Zhotovitel se zavazuje dodržet při provádění díla veškeré podmínky vyplývající z rozhodnutí a stanovisek příslušných orgánů a organizací.
- (2) Pokud nesplněním těchto podmínek vznikne objednateli škoda, hradí ji zhotovitel v plném rozsahu. Tuto povinnost nemá, prokáže-li, že škodě nemohl zabránit ani v případě vynaložení veškeré možné péče, kterou na něm lze spravedlivě požadovat.

Článek 7 : Dodržování zásad ochrany životního prostředí

- (1) Zhotovitel při provádění díla provede veškerá potřebná opatření, která zamezí nežádoucím vlivům stavby na okolní prostředí (zejména na nemovitosti přiléhající ke staveništi) a je povinen dodržovat veškeré podmínky vyplývající z právních předpisů řešících problematiku vlivu stavby na životní prostředí.
- (2) Zhotovitel je povinen vést evidenci o všech druzích odpadů vzniklých z jeho činnosti a vést evidenci o způsobu jejich ukládání a zneškodňování ve smyslu zákona č. 185/2001 Sb. o odpadech v platném znění.

Článek 8 : Kvalifikace pracovníků zhotovitele

- (1) Veškeré odborné práce musí vykonávat pracovníci zhotovitele nebo jeho podzhotovitelů mající příslušnou kvalifikaci.
- (2) Doklad o kvalifikaci pracovníků je zhotovitel na požádání objednatele povinen doložit.

- (3) Objednatel je oprávněn po zhotoviteli požadovat, aby odvolal (nebo sám vykáže ze stavby) jakoukoliv osobu zaměstnanou zhotovitelem na stavbě, která si počíná tak, že to ohrožuje bezpečnost a zdraví její či jiných pracovníků na stavbě (to se týká i požívání alkoholických či návykových látek, které snižují jeho pracovní pozornost a povinnosti se při podezření podrobit příslušnému testu).

Článek 9 : Použité materiály a výrobky

- (1) Věci, které jsou potřebné k provedení díla, je povinen opatřit zhotovitel.
- (2) Pro stavbu mohou být použity jen takové výrobky a konstrukce, jejichž vlastnosti z hlediska způsobilosti stavby pro navržený účel zaručují, že stavba při správném provedení a běžné údržbě po dobu předpokládané existence splňuje požadavky na mechanickou pevnost a stabilitu, požární bezpečnost, hygienu, ochranu zdraví a životního prostředí, bezpečnost při užívání (včetně užívání osobami s omezenou schopností pohybu a orientace), ochranu proti hluku a na úsporu energie a ochranu tepla.
- (3) Zhotovitel se zavazuje a ručí za to, že při realizaci díla nepoužije žádný materiál, o kterém je v době jeho užití známo, že je škodlivý. Pokud tak zhotovitel učiní, je povinen na písemné vyzvání objednatele provést okamžitě nápravu a veškeré náklady s tím spojené nese zhotovitel.
- (4) Zhotovitel se zavazuje, že k realizaci díla nepoužije materiály, které nemají požadovanou certifikaci či předepsaný průvodní doklad, je-li to pro jejich použití nezbytné podle příslušných předpisů.
- (5) Zhotovitel doloží na vyzvání objednatele, nejpozději však v termínu předání a převzetí díla soubor certifikátů, či jiných průvodních dokladů rozhodujících materiálů užitých k vybudování díla.

Článek 10 : Stavební deník

- (1) Zhotovitel je povinen vést ode dne předání a převzetí staveniště stavební deník, do kterého zapisuje skutečnosti předepsané zákonem a příslušnou prováděcí vyhláškou. Tato povinnost se týká i staveb podléhajících souhlasu s provedením ohlášené stavby.
- (2) Povinnost vést stavební deník končí dnem odstranění vad a nedodělků z přejímacího řízení nebo vydáním kolaudačního souhlasu (rozhodující je okolnost, která nastane později).
- (3) Zápisy do stavebního deníku provádí zhotovitel formou denních záznamů. Veškeré okolnosti rozhodné pro plnění díla musí být učiněny zhotovitelem v ten den, kdy nastaly nebo nejpozději následující den, kdy se na stavbě pracuje.
- (4) Zápisy do stavebního deníku se provádí v originále a dvou kopiích. Originály zápisů je zhotovitel povinen předat objednateli po dokončení stavby. První kopii obdrží zhotovitel a druhou kopii objednatel případně jím pověřená osoba.
- (5) Stavební deník musí být přístupný kdykoliv v průběhu pracovní doby oprávněným osobám objednatele, případně jiným osobám oprávněným do stavebního deníku zapisovat.
- (6) Objednatel, nebo jím pověřená osoba vykonávající funkci technického dozoru, je povinen se vyjadřovat k zápisům ve stavebním deníku učiněným zhotovitelem nejpozději do 5 dnů ode dne vzniku zápisu, jinak se má za to, že s uvedeným zápisem souhlasí.
- (7) Nesouhlasí-li zhotovitel se zápisem, který učinil do stavebního deníku objednatel nebo jím pověřená osoba vykonávající funkci technického dozoru, případně osoba vykonávající funkci autorského dozoru, musí k tomuto zápisu připojit svoje stanovisko nejpozději do 5 dnů, jinak se má za to, že se zápisem souhlasí.
- (8) Ve stavebním deníku musí být uvedeny identifikační údaje :
- a) název stavby (nebo její části) podle stavebního povolení,
 - b) místo stavby,
 - c) název, sídlo, IČ zhotovitele včetně jmenného seznamu osob oprávněných za zhotovitele provádět zápisy do stavebního deníku s uvedením jejich kontaktů a podpisového vzoru,
 - d) název, sídlo, IČ objednatele včetně jmenného seznamu osob oprávněných za objednatele provádět zápisy do stavebního deníku s uvedením jejich kontaktů a podpisového vzoru,
 - e) název, sídlo, IČ zpracovatele projektové dokumentace,
 - f) název, sídlo, IČ podzhotovitelů,
 - g) jména a příjmení osob zabezpečujících odborné provádění stavby s rozsahem jejich oprávnění a odpovědnosti,
 - h) jména a příjmení osob vykonávajících technický dozor,
 - i) jména a příjmení osob vykonávajících autorský dozor,
 - j) jména, příjmení a funkce dalších osob oprávněných k provádění záznamů do stavebního deníku,
 - k) seznam projektové a ostatní technické dokumentace stavby včetně případných jejích změn,
 - l) seznam nebo odvolávky na dokumenty a doklady ke stavbě,
 - m) změny dodavatelů nebo odpovědných osob během výstavby.
- (9) Do stavebního deníku zapisuje zhotovitel pravidelné denní záznamy, které obsahují tyto údaje :

- a) jména a příjmení pracovníků pracujících na staveništi,
 - b) klimatické podmínky na staveništi a jeho stav,
 - c) popis a množství provedených prací a montáží a jejich časový postup,
 - d) dodávky materiálů, výrobků, strojů a zařízení pro stavbu, jejich uskladnění a zabudování,
 - e) nasazení mechanizačních prostředků.
- (10) Do stavebního deníku zapisuje zhotovitel další údaje dokumentující veškeré skutečnosti rozhodné pro provádění díla:
- a) předání a převzetí staveniště,
 - b) zahájení prací, případně termíny a důvody přerušení včetně technologických přestávek,
 - c) nástupy a provádění a ukončení prací podzhotovitelů,
 - d) seznámení a proškolení pracovníků s podmínkami bezpečnosti a ochrany zdraví, požární ochrany a ochrany životního prostředí,
 - e) údaje o opatřeních týkajících se bezpečnosti a ochrany zdraví při práci, požární ochrany a ochrany životního prostředí,
 - f) zvláštní opatření při bouracích a demoličních pracích, pracích ve výškách, za provozu, v ochranných pásmech apod.,
 - g) manipulace se zeminami, stavební sutí a nakládání s odpady,
 - h) geodetická měření,
 - i) montáže a demontáže dočasných stavebních konstrukcí, jejich předání a převzetí,
 - j) provoz a užívání mechanizačních prostředků,
 - k) výsledky kvantitativních a kvalitativních přejímek dodávek pro stavbu,
 - l) opatření k zajištění stavby, zabudovaných nebo skladovaných výrobků a zařízení proti poškození, odcizení apod.,
 - m) provádění a výsledky kontrol všech druhů,
 - n) souhlas se zakrýváním prací,
 - o) odůvodnění a schvalování změn materiálů, technického řešení a odchylek od ověřené projektové dokumentace,
 - p) skutečnosti důležité pro věcné, časové a finanční plnění smluv,
 - q) dílčí přejímky ukončených prací,
 - r) provedení a výsledky zkoušek a měření,
 - s) škody způsobené stavební činností včetně přijatých opatření,
 - t) předávání a přejímky díla nebo jeho ucelených částí,
 - u) odstranění vad a nedodělků,
 - v) výsledky kontrolních prohlídek stavby (§ 133 a § 134 Stavebního zákona),
 - w) výsledky činnosti autorizovaného inspektora,
 - x) zřízení, provozování a odstranění dočasných objektů zařízení staveniště.
 - y) nepředvídaný nález kulturně cenných předmětů, detailů stavby nebo chráněných částí přírody anebo archeologický nález.
- (11) Do stavebního deníku jsou oprávněni zapisovat jakož i nahlížet nebo pořizovat výpisy :
- a) oprávnění zástupci objednatele,
 - b) oprávnění zástupci zhotovitele,
 - c) osoba vykonávající stavební dozor,
 - d) osoba pověřená výkonem technického dozoru,
 - e) osoba pověřená výkonem autorského dozoru,
 - f) osoba provádějící kontrolní prohlídku stavby,
 - g) osoba odpovídající za provádění vybraných zeměměřických prací,
 - h) koordinátor bezpečnosti a ochrany zdraví při práci,
 - i) autorizovaný inspektor,
 - j) další osoby oprávněné plnit úkoly správního dozoru podle zvláštních právních předpisů.
- (12) Stavební deník musí mít číslované listy a nesmí v něm být vynechána volná místa.
- (13) Zápisy do stavebního deníku musí být prováděny čitelně a musí být vždy k nadepsanému jménu a funkci podepsány osobou, která příslušný zápis učinila.
- (14) V případě neočekávaných událostí nebo okolností majících zvláštní význam pro další postup stavby, pořizuje zhotovitel i příslušnou fotodokumentaci, která se stane součástí stavebního deníku.
- (15) Zápisy ve stavebním deníku se nepovažují za změnu smlouvy, ale slouží jako podklad pro vypracování příslušných dodatků smlouvy.
- (16) Objednatel má povinnost archivovat stavební deník po dobu nejméně 10 let ode dne vydání kolaudačního souhlasu, případně ode dne dokončení stavby, pokud se kolaudační souhlas nevyžaduje.

(17) Stavební deník může být veden elektronickou formou v případě, že všechny zúčastněné osoby jsou vlastníky elektronického podpisu.

Článek 11 : Kontrolní dny

- (1) Pro účely kontroly průběhu provádění díla organizuje objednatel kontrolní dny v termínech nezbytných pro řádné provádění kontroly, nejméně však 1x měsíčně.
- (2) Objednatel je povinen oznámit konání kontrolního dne písemně nejméně 5 dnů před jeho konáním.
- (3) Kontrolních dnů se zúčastní zástupci objednatele případně osob vykonávající funkci technického dozoru a autorského dozoru.
- (4) Zástupci zhotovitele jsou povinni se zúčastňovat kontrolních dnů. Zhotovitel má právo přizvat na kontrolní den své podzhotovitele.
- (5) Kontrolní dny vede objednatel, který může jejich vedením pověřit osobu vykonávající funkci technického dozoru.
- (6) Obsahem kontrolního dne je zejména zpráva zhotovitele o postupu prací, kontrola časového a finančního plnění provádění prací, připomínky a podněty osob vykonávajících funkci technického a autorského dozoru a stanovení případných nápravných opatření a úkolů.
- (7) Objednatel pořizuje z kontrolního dne zápis o jednání, který písemně předá všem zúčastněným.
- (8) Zhotovitel je povinen zapsat termín konání kontrolního dne a jeho závěry do stavebního deníku.

Článek 12 : Archeologické nálezy

- (1) Všechny fosílie, mince, cenné nebo starožitné předměty a stavby a další zbytky nebo předměty geologického nebo archeologického zájmu nalezené na staveništi budou předány do péče a pravomoci objednatele.
- (2) Zhotovitel podnikne odpovídající opatření k tomu, aby se zaměstnancům zhotovitele nebo jiným osobám zabránilo v odcizení nebo poškození těchto nálezů.
- (3) Pokud zhotovitel při provádění prací zjistí nepředvídané nálezy kulturně cenných předmětů, detailů stavby nebo chráněných částí přírody anebo archeologické nálezy, je povinen neprodleně oznámit nález objednateli a jeho jménem též stavebnímu úřadu a orgánu státní památkové péče nebo orgánu ochrany přírody a zároveň učinit opatření nezbytná k tomu, aby nález nebyl poškozen nebo zničen a v nezbytném rozsahu přerušit práce. Objednatel je povinen rozhodnout o dalším postupu, a to písemně a bez zbytečného odkladu, přičemž budou respektovány podmínky stanovené stavebním úřadem.
- (4) Jestliže zhotoviteli vznikne zpoždění a/nebo náklady v důsledku plnění těchto pokynů, předá zhotovitel objednateli další upozornění a vznikne mu nárok na prodloužení lhůty v důsledku tohoto zpoždění, pokud je nebo bude dokončení opožděno a uhrazení veškerých vzniklých nákladů, které budou zahrnuty do ceny díla.

ČÁST XII. TECHNOLOGICKÉ ZAŘÍZENÍ

Článek 1 : Definice technologického zařízení

Technologickým zařízením se pro účely těchto VOP rozumí soubor strojních zařízení, zabezpečujících ucelený dílčí technologický proces, který může být výrobní (výsledkem procesu je určitý výrobek), pomocný výrobní (výsledek procesu nevchází hmotně do výrobku, např. výroba energií) nebo obslužný výrobní (z hlediska vlastního výrobního procesu nevýrobní, např. doprava, kontrola jakosti). Dále jsou to zařízení zajišťujících speciální nevýrobní procesy (např. zařízení pro zdravotnictví, školství, laboratoře, opravy) a doplňkové procesy (např. rozvod kapalin a plynů, rozvod elektrické energie).

Článek 2 : Individuální vyzkoušení

- (1) Individuálním vyzkoušením se rozumí provedení vyzkoušení jednotlivých elementů (např. ventilátory, klapky, spínače apod.) v rozsahu nutném k prověření úplnosti a správnosti montáže. Jestliže podle smlouvy má být řádné provedení díla prokázáno provedením dohodnutých zkoušek, považuje se provedení díla za dokončené teprve, když tyto zkoušky byly úspěšně provedeny.
- (2) Zhotovitel je povinen oznámit objednateli zahájení individuálních zkoušek. Objednatel má právo se individuálních zkoušek zúčastnit.
- (3) Náklady individuálního vyzkoušení hradí zhotovitel a jsou součástí ceny díla.
- (4) O provedení a výsledku individuálního vyzkoušení provede zhotovitel zápis ve stavebním deníku.

Článek 3 : Komplexní vyzkoušení

- (1) Komplexním vyzkoušením prokazuje zhotovitel, že stavební dílo s technologickým zařízením je řádně dokončeno, je kvalitní, případně že je jako celek schopno zkušební provozu, je-li sjednán. Jestliže podle smlouvy o dílo má být řádné provedení díla prokázáno provedením dohodnutých zkoušek, považuje se provedení díla za dokončené teprve, když tyto zkoušky byly úspěšně provedeny. K účasti na nich je zhotovitel povinen objednatele včas pozvat.

- (2) Pokud nebylo komplexní vyzkoušení dohodnuto ve smlouvě a povaha díla je vyžaduje, sjednají objednatel a zhotovitel dodatkem ke smlouvě o dílo podmínky, za nichž toto vyzkoušení bude provedeno.
- (3) Věcným podkladem pro tuto dohodu je projektová dokumentace. Podstatnou náležitostí tohoto ujednání je shoda smluvních stran o kritériích posuzování úspěšnosti komplexního vyzkoušení.
- (4) Povinností objednatele je, že v rozsahu, který bude písemně dohodnut ve smlouvě o dílo, obstará na svůj náklad kvalifikované pracovníky, suroviny, provozní materiály, energie a jiné prostředky (podle povahy technologického zařízení) potřebné ke komplexnímu vyzkoušení a popřípadě též pro přípravu k němu. Náklady komplexního vyzkoušení hradí objednatel, produkce získaná komplexním vyzkoušením náleží objednateli.
- (5) O ukončení komplexního vyzkoušení a o tom, zda bylo úspěšné či nikoliv, jsou smluvní strany povinny sepsat zápis.
- (6) Zhotovitel hradí veškeré náklady komplexního vyzkoušení tehdy, pokud nebylo úspěšné z příčin na jeho straně.

Článek 4 : Zkušební provoz

- (1) Zkušební provoz technologického zařízení provádí, je-li tak sjednáno ve smlouvě o dílo, objednatel na převzatém díle po úspěšném komplexním vyzkoušení zhotovitelem a za součinnosti zhotovitele. Zkušebním provozem se prověřuje, zda zařízení je za předpokládaných provozních a výrobních podmínek schopno dosahovat výkonů (parametrů) v kvalitě a množství stanovených v projektové dokumentaci.
- (2) Smluvní strany sjednají ve smlouvě dobu zahájení a délku zkušebního provozu, jakož i kritéria výsledného hodnocení, podmínky, rozsah a technicky nutnou dobu účasti zhotovitele.
- (3) Zkušební provoz bude zahájen v termínu sjednaném dle smlouvy o dílo, pokud není termín zahájení ve smlouvě o dílo sjednán, pak nejpozději do 3 dnů ode dne protokolárního předání a převzetí díla.
- (4) Pokud zkušební provoz v dohodnuté lhůtě neprokáže splnění v projektové dokumentaci stanovených parametrů, smluvní strany sjednají jeho prodloužení. Náklady prodlouženého zkušebního provozu hradí zhotovitel, pokud byl zkušební provoz neúspěšný z příčin na jeho straně.
- (5) Zhotovitel je povinen při předání a převzetí díla objednateli předat i provozní řád na zkušební provoz.

ČÁST XIII. BEZPEČNOST PRÁCE

Článek 1 : Povinnosti objednatele

- (1) Objednatel je povinen upozornit zhotovitele na všechny okolnosti, které mají vliv na provoz a bezpečnost na staveništi.
- (2) Objednatel je povinen zajistit, aby osoby vykonávající technický a autorský dozor dodržovaly bezpečnost při pohybu a práci na staveništi.

Článek 2 : Bezpečnost práce na staveništi

- (1) Zhotovitel je povinen zajistit na staveništi veškerá bezpečnostní a hygienická opatření a požární ochranu staveniště i prováděného díla, a to v rozsahu a způsobem stanoveným příslušnými předpisy.
- (2) Zhotovitel je povinen vypracovat pro staveniště požární řád, poplachové směrnice stavby a provozně dopravní řád stavby a je povinen je viditelně na staveništi umístit.
- (3) Zhotovitel je povinen zajistit bezpečný vstup a vjezd na staveniště a stejně tak i výstup a výjezd z něj. Za provoz na staveništi odpovídá zhotovitel.

Článek 3 : Dodržování bezpečnosti a hygieny práce

- (1) Zhotovitel v plné míře odpovídá za bezpečnost a ochranu zdraví všech osob, které se s jeho vědomím zdržují na staveništi a je povinen zabezpečit jejich vybavení ochrannými pracovními pomůckami.
- (2) Zhotovitel odpovídá za to, že všichni jeho zaměstnanci byli podrobeni vstupní lékařské prohlídce a že jsou zdravotně způsobilí k práci na díle.
- (3) Zhotovitel je povinen provést pro všechny své zaměstnance pracující na díle vstupní i provádět průběžná školení o bezpečnosti a ochraně zdraví při práci a o požární ochraně.
- (4) Zhotovitel je povinen zabezpečit provedení vstupního školení o bezpečnosti a ochraně zdraví při práci a o požární ochraně i u svých podzhotovitelů.
- (5) Zhotovitel je rovněž povinen průběžně znalosti svých zaměstnanců o bezpečnosti a ochraně zdraví při práci a o požární ochraně obnovovat a kontrolovat.
- (6) Pracovníci objednatele, autorského dozoru a technického dozoru musejí být zhotovitelem proškoleni o bezpečnosti pohybu na staveništi.
- (7) Zástupci objednatele se mohou po staveništi pohybovat pouze s vědomím zhotovitele a jsou povinni dodržovat bezpečnostní pravidla a předpisy.

(8) Zhotovitel je povinen provádět v průběhu provádění díla vlastní dozor a soustavnou kontrolu nad bezpečností práce a požární ochranou na staveništi.

(9) Zhotovitel je povinen zabezpečit i veškerá bezpečnostní opatření na ochranu osob a majetku mimo prostor staveniště, jsou-li dotčeny prováděním prací na díle (zejména veřejná prostranství nebo komunikace ponechaná v užívání veřejnosti jako např. podchody pod lešením).

(10) Zhotovitel je povinen v přiměřeném rozsahu pravidelně kontrolovat, zda sousedící objekty netrpí vlivy prováděných stavebních prací.

(11) Dojde-li k jakémukoliv úrazu při provádění díla nebo při činnostech souvisejících s prováděním díla je zhotovitel povinen zabezpečit vyšetření úrazu a sepsání příslušného záznamu. Objednatel je povinen poskytnout zhotoviteli nezbytnou součinnost.

ČÁST XIV. KONTROLY, ZKOUŠKY A REVIZE

(1) Zhotovitel je povinen, pokud je to dohodnuto, před zahájením prací předložit objednateli nebo technickému dozoru objednatele kontrolní a zkušební plán, který bude pro zhotovitele závazný a bude se jím řídit po celou dobu realizace.

(2) Objednatel je oprávněn kontrolovat dodržování a plnění postupů podle kontrolního a zkušebního plánu a v případě odchylky postupu zhotovitele od tohoto dokumentu požadovat okamžitou nápravu a v případě vážného porušení povinností zhotovitele oproti kontrolnímu a zkušebnímu plánu pozastavit provádění prací.

ČÁST XV. PŘEDÁNÍ A PŘEVZETÍ DÍLA

Článek 1 : Dokončení díla, resp. dokončení stavebních prací

(1) Zhotovitel je povinen dokončit dílo, resp. stavení práce v termínu sjednaném ve smlouvě.

(2) Zhotovitel písemně oznámí datum dokončení díla, resp. dokončení stavebních prací objednateli nejméně 5 dnů před dokončením a současně jej vyzve k předání a převzetí díla.

(3) V případě, že zhotovitel hodlá dokončit dílo, resp. stavební práce před termínem sjednaným ve smlouvě, je povinen nové datum dokončení díla objednateli písemně oznámit nejméně 14 dnů předem a současně jej vyzvat k předání a převzetí díla.

(4) Objednatel je povinen zahájit přejímací řízení nejpozději do 7 dnů ode dne dokončení díla, resp. stavebních prací. Objednatel však není povinen zahájit přejímací řízení před sjednaným termínem dokončení díla.

(5) Pokud se při předání a převzetí díla prokáže, že dílo není dokončeno, resp. nejsou dokončeny stavební práce, je zhotovitel povinen dílo, resp. stavební práce dokončit v náhradní lhůtě a nese veškeré náklady vzniklé objednateli s opakovaným předáním a převzetím díla.

(6) Poskytnutí náhradního termínu neznamená, že objednatel nemůže uplatnit smluvní sankce za nesplnění termínu dokončení díla, resp. dokončení stavebních prací.

Článek 2 : Předání a převzetí díla

Obě smluvní strany mohou smlouvou nebo dodatkem sjednat předávání a přejímání díla po částech nebo mohou sjednat předčasné předání.

Článek 3 : Organizace předání díla

(1) Pokud není dohodnuto jinak, je místem předání místo, kde je stavba prováděna.

(2) Před zahájením předávacího a přejímacího řízení obě strany dohodnou organizační záležitosti předání a převzetí díla.

(3) Objednatel je povinen k předání a převzetí díla přizvat osoby vykonávající funkci technického a autorského dozoru.

(4) Objednatel je oprávněn přizvat k předání a převzetí díla i jiné osoby, jejichž účast pokládá za nezbytnou (např. budoucího uživatele díla).

(5) Zhotovitel je oprávněn k předání a převzetí díla přizvat své podzhotovitele.

Článek 4 : Doklady nezbytné k předání a převzetí díla

(1) Zhotovitel je povinen připravit a doložit u předávacího a přejímacího řízení doklady, odpovídající povaze díla, jako:

a) dokumentace skutečného provedení díla ve dvojnásobném vyhotovení,

b) zápisy a osvědčení o provedených zkouškách použitých materiálů včetně prohlášení o shodě,

c) zápisy a výsledky předepsaných měření (radon, CO, apod.),

d) zápisy a výsledky o vyzkoušení smontovaného zařízení, o provedených revizních a provozních zkouškách (např. tlakové zkoušky, revize elektroinstalace, plynu, tlakové nádoby, komíny apod.),

e) zápisy a výsledky o prověření prací a konstrukcí zakrytých v průběhu prací,

- f) seznam strojů a zařízení, které jsou součástí díla, jejich pasporty, záruční listy, návody k obsluze a údržbě v českém jazyce,
 - g) originál stavebního deníku(ů) a kopie změnových listů,
 - h) provozní řád pro zkušební provoz,
 - i) provozní řád pro trvalý provoz,
 - j) protokol o zaškolení obsluhy,
 - k) doklad o řádné likvidaci odpadů.
- (2) Nedoloží-li zhotovitel sjednané doklady, nepovažuje se dílo za dokončené a schopné předání.
- (3) Objednatel je povinen připravit a doložit u předávacího a převímacího řízení zejména příslušné doklady podle stavebního zákona opravňující stavbu umístit a realizovat. Tyto doklady slouží při předání a převzetí díla ke kontrole, zda byly splněny podmínky v nich obsažené.
- (4) Objednatel je oprávněn při převímacím a předávacím řízení požadovat provedení dalších dodatečných zkoušek včetně zdůvodnění, proč je požaduje a s uvedením termínu, do kdy je požaduje provést. Pokud nutnost takových zkoušek nevyplývá z povahy díla, provádí je zhotovitel za úhradu. Tento požadavek však není důvodem k odmítnutí převzetí díla.
- (5) Náklady na dodatečné objednatelům požadované zkoušky nese objednatel. Pokud zkouška prokáže vadu na straně zhotovitele, nese tyto náklady zhotovitel.

Článek 5 : Protokol o předání a převzetí díla

- (1) O průběhu předávacího a převímacího řízení pořídí objednatel zápis (protokol).
- (2) Povinným obsahem protokolu jsou:
- a) údaje o zhotoviteli, podzhotovitelích a objednateli,
 - b) stručný popis díla, které je předmětem předání a převzetí,
 - c) dohoda o způsobu a termínu vyklizení staveniště,
 - d) termín, od kterého počíná běžet záruční lhůta,
 - e) seznam předaných dokladů,
 - f) prohlášení objednatele, zda dílo přijímá nebo nepřijímá.
- (3) Obsahuje-li dílo, které je předmětem předání a převzetí, vady nebo nedodělky, musí protokol obsahovat dále :
- a) soupis zjištěných vad a nedodělků,
 - b) dohodu o způsobu a termínech jejich odstranění, popřípadě o jiném způsobu narovnání,
 - c) dohodu o zpřístupnění díla nebo jeho částí zhotoviteli za účelem odstranění vad nebo nedodělků.
- (4) V případě, že objednatel odmítá dílo převzít, uvede v protokolu o předání a převzetí díla i důvody, pro které odmítá dílo převzít.
- (5) V případě, že se převímacího řízení zúčastnili i podzhotovitelé, může protokol obsahovat prohlášení, že příslušnou část díla předává podzhotovitel zhotoviteli a zhotovitel dále objednateli.

Článek 6 : Vady a nedodělky

- (1) Objednatel je povinen převzít i dílo, které vykazuje vady a nedodělky, které samy o sobě, ani ve spojení s jinými nebrání řádnému užívání díla.
- (2) Nedojde-li mezi oběma stranami k dohodě o termínu odstranění vad a nedodělků, pak platí, že vady a nedodělky je zhotovitel povinen odstranit nejpozději do 30 dnů ode dne předání a převzetí díla.
- (3) Zhotovitel je povinen ve stanovené lhůtě odstranit vady nebo nedodělky i v případě, kdy podle jeho názoru za vady a nedodělky neodpovídá.
- (4) Náklady na odstranění v těchto sporných případech nese až do vyjasnění nebo do vyřešení rozporu zhotovitel.

Článek 7 : Neúspěšné předání a převzetí

- (1) V případě, že zhotovitel oznámí objednateli, že dílo je připraveno k předání a převzetí a při předávacím a převímacím řízení se prokáže, že dílo není dokončeno nebo není ve stavu schopném předání a převzetí, je zhotovitel povinen uhradit objednateli veškeré náklady jemu vzniklé při neúspěšném předávacím a převímacím řízení. Zhotovitel nese i náklady na organizaci opakovaného řízení.
- (2) V případě, že se objednatel přes řádné vyzvání a bez závažného důvodu nedostaví k převzetí a předání díla, nebo předávací a převímací řízení jiným způsobem zmaří, je objednatel povinen uhradit zhotoviteli veškeré náklady jemu vzniklé při neúspěšném předávacím a převímacím řízení. Objednatel pak nese i náklady na organizaci opakovaného řízení s tím, že zhotovitel není, v případě včasného vyzvání, po dobu od sjednaného termínu dokončení díla v prodlení.

Článek 8 : Předávání a přejímání díla po částech

- (1) Umožňuje-li to povaha díla, lze dílo předávat i po částech, které samy o sobě jsou schopné užívání a jejich užívání nebrání dokončení zbývajících částí díla.
- (2) Předávání a přejímání po částech musí být dohodnuto ve smlouvě, případně v dodatku smlouvy.
- (3) Pro předávání díla po částech platí pro každou samostatně předávanou a přejímanou část díla všechna předchozí ustanovení obdobně.

Článek 9 : Užívání dokončené stavby

- (1) Dokončenou stavbu, případně její část schopnou samostatného užívání, lze užívat na základě oznámení záměru o užívání dokončené stavby nebo kolaudačního souhlasu. Oznámení, případně žádost o kolaudační souhlas je povinen podat na stavební úřad objednatel.
- (2) Zhotovitel je povinen poskytnout objednateli pro účely podání oznámení nebo žádosti o kolaudační souhlas nezbytnou součinnost.
- (3) Zhotovitel je povinen splnit své povinnosti, vyplývající ze smlouvy o dílo, v souvislosti s odstraněním nedostatků uvedených v zákazu užívání dokončené stavby stavebním úřadem na základě závěrečné kontrolní prohlídky, ve lhůtě tam stanovené a nebyla-li lhůta stanovena, tak nejpozději do 30 dnů ode dne doručení kopie zákazu užívání. Přitom platí podpůrně ustanovení o reklamaci záručních vad nebo o vícepracích.

Článek 10 : Předčasné užívání

- (1) Časově omezené povolení k předčasnému užívání stavby před jejím úplným dokončením může na žádost objednatele vydat stavební úřad.
- (2) Objednatel k žádosti na stavební úřad přikládá dohodu o předčasném užívání stavby se zhotovitelem obsahující souhlas zhotovitele a sjednané podmínky předčasného užívání stavby, jako :
 - a) popis předmětu předčasného užívání, jeho stav v době počátku předčasného užívání a podmínky předčasného užívání,
 - b) závazek(y) objednatele k zajištění bezpečnosti osob a ochrany majetku při předčasném užívání,
 - c) závazek(y) objednatele k provedení takových opatření, která zabrání vlivu předčasného užívání na řádné dokončení zbývajících částí díla.
- (3) Objednatel nesmí předčasně užívat stavbu nebo její část bez příslušného povolení stavebního úřadu.
- (4) Zhotovitel není odpovědný za vady vzniklé opotřebením nebo poškozením díla při předčasném užívání díla nebo jeho části, které by bez předčasného užívání nevznikly.
- (5) Objednatel ani třetí osoby, jednající na základě smluvního vztahu s objednatelem nebo na pokyn objednatele, nesmí bez dohody se zhotovitelem cokoliv z díla demontovat nebo odvážet, případně dělat na něm jakékoliv úpravy. Nedodržení tohoto postupu objednatelem se považuje za neoprávněné užívání.

ČÁST XVI. ODPOVĚDNOST ZA VADY DÍLA

Článek 1 : Odpovědnost za vady díla

- (1) Zhotovitel odpovídá za vady, jež má dílo v době jeho předání a převzetí a dále odpovídá za vady díla zjištěné po celou dobu záruční lhůty (záruka za jakost).
- (2) Zhotovitel neodpovídá za vady díla, které byly způsobeny objednatelem, třetí osobou nebo vyšší mocí, případně běžným opotřebením.
- (3) Zhotovitel neodpovídá za vady díla, jestliže tyto vady byly způsobeny použitím věcí předaných mu ke zpracování objednatelem v případě, že zhotovitel ani při vynaložení odborné péče nevhodnost těchto věcí nemohl zjistit nebo na ně upozornil a objednatel na jejich použití trval.
- (4) Zhotovitel rovněž neodpovídá za vady způsobené dodržáním nevhodných pokynů daných mu objednatelem, jestliže zhotovitel na nevhodnost těchto pokynů písemně upozornil a objednatel na jejich dodržení trval nebo jestli zhotovitel tuto nevhodnost ani při vynaložení odborné péče nemohl zjistit.
- (5) Objednatel není oprávněn po dobu záruky do předaného díla či jeho části zasahovat, kromě běžné údržby a případů havárie. Pokud k zásahu dojde, nemůže se objednatel odvolávat na záruku za jakost takového díla či dotčené části.

Článek 2 : Délka záruční lhůty

- (1) Záruční lhůta stavební části díla se sjednává v délce 61 měsíců, není-li ve smlouvě o dílo uvedeno jinak.
- (2) Záruční lhůta na dodávky strojů a technologického zařízení, na něž výrobce těchto zařízení vystavuje samostatný záruční list, se sjednává v délce lhůty poskytnuté výrobcem, nejméně však v délce 24 měsíců.
- (3) Záruční lhůta neběží po dobu, po kterou objednatel nemohl předmět díla užívat pro vady díla, za které zhotovitel odpovídá.

Článek 3 : Způsob uplatnění reklamace

- (1) Objednatel je povinen vady stavebních prací písemně reklamovat u zhotovitele bez zbytečného odkladu po jejich zjištění.
- (2) V reklamaci musí být vady popsány nebo musí být uvedeno, jak se projevují. Dále v reklamaci objednatel uvede, jakým způsobem požaduje sjednat nápravu.
- (3) Objednatel je oprávněn požadovat buď odstranění vady opravou, je-li vada opravitelná, pokud není, tak odstranění vady dodáním náhradního plnění (u vad materiálů, zařizovacích předmětů, svítidel apod.) a nebo přiměřenou slevu z ceny díla, případně další nároky ze zákona.
- (4) Reklamaci lze uplatnit nejpozději do posledního dne záruční lhůty, přičemž i reklamace odeslaná objednatelem v poslední den záruční lhůty se považuje za včas uplatněnou.

Článek 4 : Nástup na odstranění reklamovaných vad

- (1) Vždy však zhotovitel musí písemně sdělit, v jakém termínu nastoupí k odstranění vad(y). Toto sdělení musí zhotovitel odeslat nejpozději do 15 dnů ode dne obdržení reklamace, a to bez ohledu na to zda zhotovitel reklamaci uznává či neuznává. Nestanoví-li zhotovitel uvedený termín, platí lhůta 15 dnů ode dne obdržení reklamace.
- (2) Zhotovitel musí zahájit odstraňování vady bez zbytečného odkladu nejpozději však do 15 dnů od obdržení reklamace, pokud se smluvní strany s ohledem na její povahu nedohodnou jinak.
- (3) Jestliže objednatel v reklamaci výslovně uvede, že se jedná o havárii, je zhotovitel povinen nastoupit a zahájit odstraňování vady (havárie) nejpozději do 48 hodin po obdržení reklamace.
- (4) Objednatel je povinen umožnit pracovníkům zhotovitele přístup do prostor nezbytných pro odstranění vady a vytvořit podmínky pro její odstranění. Pokud tak neučiní, není zhotovitel v prodlení s termínem nastoupení na odstranění vady ani s termínem pro odstranění vady.
- (5) Náklady na odstranění reklamované vady nese zhotovitel i ve sporných případech až do pravomocného rozhodnutí soudu.
- (6) Nenastoupí-li zhotovitel k odstranění reklamované vady do 15 dnů po obdržení reklamace nebo v dohodnutém termínu, je objednatel oprávněn pověřit odstraněním vady jinou odbornou právnickou nebo fyzickou osobou. Veškeré takto vzniklé náklady uhradí objednateli zhotovitel.

Článek 5 : Lhůty pro odstranění reklamovaných vad

- (1) Lhůtu pro odstranění reklamovaných vad sjednají obě smluvní strany podle povahy a rozsahu reklamované vady. Nedojde-li mezi oběma stranami k dohodě o termínu odstranění reklamované vady platí, že reklamovaná vada musí být odstraněna nejpozději do 30 dnů ode dne uplatnění reklamace objednatelem.
- (2) Lhůtu pro odstranění reklamovaných vad označených objednatelem jako havárie sjednají obě smluvní strany podle povahy a rozsahu reklamované vady.

Článek 6 : Dokumentace odstranění reklamované vady

O odstranění reklamované vady sepíší smluvní strany protokol, ve kterém objednatel potvrdí odstranění vady nebo uvede důvody, pro které odmítá opravu převzít.

ČÁST XVII. VYŠŠÍ MOC

Článek 1 : Definice vyšší moci

- (1) Vyšší moc je definována jako výjimečná událost nebo okolnost, která se vymyká kontrole smluvní strany, před níž se tato strana nemohla přiměřeně chránit před uzavřením smlouvy o dílo, které se strana nemůže účelně vyhnout nebo ji překonat a kterou nelze přičíst druhé straně.
- (2) Vyšší moc může zahrnovat, avšak neomezuje se pouze na ně, následující události nebo okolnosti, zejména :
 - a) válka, konflikty (ať byla válka vyhlášena nebo ne), invaze, akty nepřátelství ze zahraničí,
 - b) rebelie, terorismus, revoluce, povstání, vojenský převrat nebo uchopení moci, nebo občanská válka,
 - c) výtržnost, vzpoura, nepokoje, stávková nebo výlučná vyvolaná jinými osobami než je personál zhotovitele a jiní zaměstnanci zhotovitele a podzhotovitelů,
 - d) válečná munice, výbušniny, ionizující záření nebo kontaminace radioaktivitou, pokud nebyla způsobena tím, že tuto munici, výbušniny, ionizující záření nebo radioaktivitu použil zhotovitel,
 - e) přírodní katastrofy jako je zemětřesení, vichřice, blesk, tajfun nebo vulkanická aktivita,
 - f) nově přijatá opatření státních orgánů, způsobující nemožnost plnění smlouvy o dílo.

Článek 2 : Práva a povinnosti vyplývající z důsledku vyšší moci

- (1) Pokud se provedení předmětu díla nebo jeho částí za sjednaných podmínek stane nemožným z důsledků vzniku vyšší moci, strana, která se důvodů vyšší moci dovolává, vyzve druhou stranu o změnu smlouvy nebo má, za podmínek níže uvedených, právo od smlouvy odstoupit.

- (2) Pokud nedojde k dohodě o změně smlouvy, má strana, která se důvodně odvolala na vyšší moc, právo odstoupit od smlouvy. Účinnost odstoupení nastává v tomto případě dnem doručení oznámení o odstoupení druhé smluvní straně.
- (3) Zhotovitel se nemůže odvolávat na vyšší moc, pokud její účinky nastaly v době, ve které je zhotovitel v prodlení.
- (4) Důsledky z vyšší moci může každá strana uplatnit nejpozději do 30 dnů po zjištění vzniku vyšší moci.

ČÁST XVIII. ZMĚNA SMLOUVY

Článek 1 : Obecná ustanovení pro změnu smlouvy

- (1) Změnu může navrhnout každá ze stran kdykoliv před termínem předání a převzetí díla.
- (2) Každá změna smlouvy musí mít písemnou formu a musí být podepsána osobami oprávněnými za objednatele a zhotovitele jednat a podepisovat.
- (3) Změna smlouvy se sjednává jako dodatek ke smlouvě s označením pořadovým číslem příslušného dodatku smlouvy.
- (4) Předloží-li některá ze smluvních stran návrh na změnu smlouvy formou písemného dodatku, je druhá smluvní strana povinna se k návrhu vyjádřit nejpozději do 10 dnů ode dne následujícího po doručení návrhu příslušného dodatku.
- (5) Zápisy ve stavebním deníku se nepovažují za změnu smlouvy, ale mohou být podkladem pro vypracování dodatků ke smlouvě.

Článek 2 : Postup v případě změny v množství nebo kvalitě

- (1) Zhotovitel je povinen ke každé změně v množství nebo kvalitě zapsané a oběma stranami potvrzené ve stavebním deníku vypracovat změnový list. Zhotovitel je povinen vystavovat změnové listy průběžně a předkládat je objednateli nejpozději do 7 dnů po potvrzení změny ve stavebním deníku oběma stranami, pokud nebude zápisem do stavebního deníku dohodnuto jinak. Pokud zhotovitel předloží změnový list později, je objednatel oprávněn nezahrnout jeho vliv na cenu díla do dodatku smlouvy o dílo.
- (2) Zhotovitel zpracuje na základě odsouhlaseného změnového listu písemný seznam prací formou soupisu prací, dodávek a služeb včetně jejich ocenění podle ustanovení uvedených v části VII. Změna ceny.
- (3) Zhotovitel je povinen předložit změnový list s oceněným seznam prací a vyzve objednatele k jeho odsouhlasení.
- (4) Objednatel se k těmto zápisům vyjádří nejpozději do 7 dnů od vyzvání zhotovitelem.
- (5) Změny v množství nebo kvalitě mohou být důvodem ke změně termínu dokončení díla, který bude upraven přiměřeně rozsahu změny formou dodatku smlouvy.
- (6) Na základě odsouhlasených změnových listů v rámci jednoho měsíce provádění díla, připraví zhotovitel návrh dodatku smlouvy zahrnující všechny změny uplynulého měsíce.
- (7) Návrh dodatku předkládá zhotovitel k odsouhlasení objednateli včetně všech změnových listů, které jsou v dodatku smlouvy zahrnuty.

Článek 3 : Postup v případě změny hmot nebo výrobků

- (1) Jestliže v době potřebné pro plynulý průběh výstavby nemůže zhotovitel některé výrobky nebo hmoty dohodnuté ve smlouvě o dílo prokazatelně obstarat ani při vynaložení veškerého úsilí, které lze na něm požadovat, učiní o tom zápis do stavebního deníku.
- (2) Zhotovitel je povinen doložit, že použitím náhradních hmot a výrobků nedojde ke snížení jakosti dodávaných prací.
- (3) Objednatel je v tomto případě povinen odsouhlasit následné použití náhradních hmot nebo výrobků a úpravu ceny.

Článek 4 : Změnové listy

- (1) Zhotovitel je povinen vést pro účely řádné, průběžné a přesné evidence změn samostatné změnové listy.
- (2) Do změnových listů zapisuje zhotovitel zejména všechny změny nebo úpravy díla, které se odchyľují od projektové dokumentace a veškeré změny v množství nebo kvalitě, které v průběhu realizace díla vzniknou.
- (3) Zhotovitel je povinen vypracovat a do změnových listů uvést stručný, ale přesný technický popis víceprací nebo změn díla a podrobný a přesný výkaz výměr a návrh na zvýšení či snížení ceny.
- (4) Změnové listy s uvedením změn nebo úprav díla, které se odchyľují od projektové dokumentace jsou podkladem pro zpracování dodatku ke smlouvě či ke změně smlouvy.

ČÁST XIX. PŘEVOD PRÁV A POVINNOSTÍ ZE SMLOUVY

- (1) Zhotovitel je oprávněn převést svá práva a povinnosti z této smlouvy vyplývající na jinou osobu pouze s písemným souhlasem objednatele.

- (2) Objednatel je oprávněn převést svoje práva a povinnosti z této smlouvy vyplývající na jinou osobu pouze s písemným souhlasem zhotovitele.
- (3) Vlastník pohledávky je s pohledávkou oprávněn neomezeně volně disponovat.
- (4) Práva a závazky přecházejí na právního nástupce příslušné smluvní strany. O takové změně je strana, u níž ke změně dochází, povinna písemně informovat druhou smluvní stranu.

ČÁST XX. SMLUVNÍ POKUTY

Článek 1 : Smluvní pokuty za prodlení s úhradou peněžitého plnění

V případě prodlení s úhradou peněžitého plnění je objednatel povinen zaplatit zhotoviteli smluvní pokutu ve výši 0,05% z dlužné částky za každý den prodlení.

Článek 2 : Smluvní pokuty za neplnění termínů plnění díla

- (1) Bude-li zhotovitel v prodlení se splněním termínu dokončení díla sjednaného ve smlouvě, je povinen zaplatit objednateli smluvní pokutu ve výši 0,01 % z ceny díla, min. však 500,- Kč za každý i započatý den prodlení.
- (2) Bude-li zhotovitel v prodlení se splněním termínu dokončení stavebních prací sjednaného ve smlouvě, je povinen zaplatit objednateli smluvní pokutu ve výši 0,01 % z ceny díla, min. však 500,- Kč za každý i započatý den prodlení.

Článek 3 : Smluvní pokuty za neodstranění vad a nedodělků ze zápisu o předání a převzetí

Pokud zhotovitel neodstraní nedodělky či vady uvedené v zápise o předání a převzetí díla v dohodnutém termínu, zaplatí objednateli smluvní pokutu 100,- Kč za každý nedodělek či vadu, u nichž je v prodlení, a za každý den prodlení.

Článek 4 : Smluvní pokuty za nevyklizení staveniště

Pokud zhotovitel nevyklidí staveniště ve sjednaném termínu, a není-li sjednán, pak ve lhůtě do 15 dnů od termínu předání a převzetí díla, je povinen zaplatit objednateli smluvní pokutu ve výši 500,- Kč za každý i započatý den prodlení.

Článek 5 : Smluvní pokuty za neodstranění reklamovaných vad v záruční lhůtě

- (1) Pokud zhotovitel neodstraní reklamovanou vadu ve sjednaném termínu, je povinen zaplatit objednateli smluvní pokutu 100,- Kč za každou reklamovanou vadu, u níž je v prodlení, a za každý den prodlení.
- (2) Označil-li objednatel oprávněně v reklamaci, že se jedná o vadu, která brání řádnému užívání díla, případně hrozí nebezpečí škody velkého rozsahu - havárie, sjednávají obě smluvní strany smluvní pokuty ve dvojnásobné výši.

Článek 6 : Způsob vyúčtování smluvních pokut

- (1) Smluvní pokutu vyúčtuje oprávněná strana straně povinné písemnou formou.
- (2) Ve vyúčtování musí být uvedeno to ustanovení smlouvy, které k vyúčtování smluvní pokuty opravňuje a způsob výpočtu celkové výše smluvní pokuty.

Článek 7 : Lhůta splatnosti smluvních pokut

Strana povinná je povinna uhradit vyúčtované smluvní pokuty nejpozději do 30 dnů od dne obdržení příslušného vyúčtování.

Článek 8 : Obecná ustanovení

Zaplacením jakékoli smluvní pokuty dle těchto VOP není dotčen nárok oprávněné strany na náhradu škody způsobené mu porušením povinnosti povinné strany, na niž se smluvní pokuta vztahuje a to ve výši přesahující smluvní pokutu.

ČÁST XXI. DŮVĚRNÉ INFORMACE A DUŠEVNÍ VLASTNICTVÍ

Článek 1 : Důvěrné informace

- (1) Veškeré informace a dokumenty týkající se předmětu smlouvy o dílo, s nimiž bude zhotovitel přicházet v průběhu provádění díla do styku, jsou považovány za důvěrné a nesmějí být sdělovány nikomu kromě objednatele a - podle dohody s ním – dalším povolaným osobám, např. podzhotovitelům. Tyto informace nebudou použity k jiným účelům než k provádění díla podle smlouvy o dílo a projektové dokumentace.
- (2) Za důvěrné informace nebudou považovány informace, které:
- jsou veřejně přístupné nebo známé v době jejich užití nebo zpřístupnění, pokud jejich veřejná přístupnost či známost nenastala v důsledku porušení zákonné (tj. uložené právními předpisy) či smluvní povinnosti, nebo
 - jsou poskytnuty smluvní straně třetí osobou nijak nezúčastněnou na zhotovení díla, která má právo s takovou informací volně nakládat a poskytnout ji třetím osobám.

Článek 2 : Duševní vlastnictví

Pokud zhotovitel při zhotovování díla použije bez projednání s objednatelem výsledek činnosti chráněný právem průmyslového či jiného duševního vlastnictví a uplatní-li oprávněná osoba z tohoto titulu své nároky vůči objednateli, zhotovitel provede na své náklady vypořádání majetkových důsledků.

ČÁST XXII. ODSTOUPENÍ OD SMLOUVY

Článek 1 : Základní ustanovení

Nastanou-li u některé ze stran skutečnosti bránící řádnému plnění této smlouvy, je povinna to ihned bez zbytečného odkladu oznámit druhé straně a vyvolat jednání zástupců oprávněných k popisu smlouvy.

Článek 2 : Důvody odstoupení od smlouvy

(1) Smluvní strany se dohodly, že od smlouvy lze odstoupit zejména v těchto případech:

- a) prodlení objednatele s úhradou dlužné částky delší než 30 dnů,
- b) nesplnění termínu předání staveniště objednatelem ani v dodatečně přiměřené lhůtě,
- c) pokud zhotovitel nezahájí práce na díle ani v dodatečně přiměřené lhůtě,
- d) pokud zhotovitel ani v dodatečně přiměřené lhůtě neodstraní vady vzniklé vadným prováděním nebo nepřestane dílo provádět nevhodným způsobem, ačkoli byl na toto objednatelem upozorněn,
- e) prodlení zhotovitele s dokončením díla z důvodů ležících na jeho straně delší než 30 dnů.

(2) Od smlouvy lze odstoupit i v případě porušení dalších nepodstatných smluvních povinností, jestliže strana, která je v prodlení, nesplní svoji povinnost ani dodatečné lhůtě, která nesmí být kratší než 30 dní.

(3) Za důvod odstoupení od smlouvy jsou považovány také okolnosti plynoucí z důsledků vyšší moci.

Článek 3 : Způsob odstoupení od smlouvy

(1) Kterákoliv smluvní strana je oprávněna odstoupit od smlouvy na základě ujednání ze smlouvy vyplývajících. Svoje odstoupení je povinna písemně oznámit druhé straně.

(2) V oznámení odstoupení od smlouvy musí být uveden důvod, pro který strana od smlouvy odstupuje a přesná citace toho ustanovení smlouvy, které ji k takovému kroku opravňuje. Bez těchto náležitostí je odstoupení neplatné.

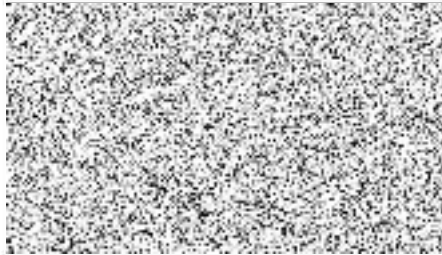
(3) Odstoupením od smlouvy smlouva zaniká dnem doručení oznámení o tom druhé smluvní straně.

Článek 4 : Důsledky odstoupení od smlouvy

(1) Odstoupí-li některá ze stran od této smlouvy na základě ujednání z této smlouvy vyplývajících, pak povinnosti obou stran jsou následující :

- a) objednatel ve lhůtě dohodnuté se zhotovitelem převezme zpět staveniště,
- b) objednatel umožní přístup zhotoviteli na staveniště, aby mohl provést veškeré potřebné náležitosti v souvislosti s ukončením stavby,
- c) zhotovitel do 7 dnů od data odstoupení od smlouvy provede soupis všech provedených prací oceněný dle způsobu, kterým byla stanovena cena díla,
- d) zhotovitel oceněný soupis provedených prací předá objednateli k odsouhlasení,
- e) objednatel se vyjádří k soupisu prací nejpozději do 7 dnů,
- f) zhotovitel vyzve objednatele k převzetí stavby,
- g) objednatel je povinen do 3 dnů od obdržení vyzvání zahájit přebírání stavby a sepsat zápis o předání a převzetí podepsaný oprávněnými zástupci obou stran,
- h) zhotovitel odveze veškerý svůj nezabudovaný nevyúčtovaný materiál a zařízení a vyklidí staveniště nejpozději do 15 dnů po předání a převzetí stavby,
- i) zhotovitel provede finanční vyčíslení všech provedených prací, všech dosud vyúčtovaných prací, popřípadě poskytnutých záloh a zpracuje konečnou fakturu,
- j) objednatel uhradí konečnou fakturu ve lhůtě splatnosti podle části VII. Platební podmínky.

(2) Strana, která důvodné odstoupení od smlouvy zapříčinila je povinna uhradit druhé straně jednorázovou smluvní pokutu ve výši 1% z ceny díla.



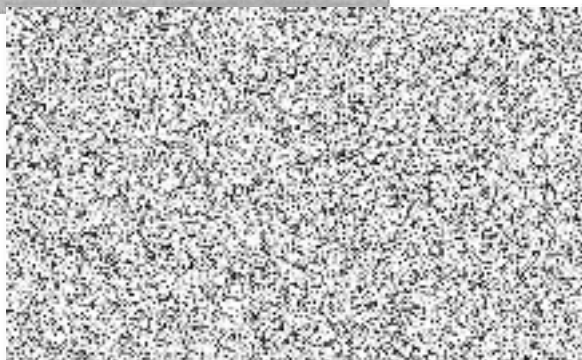
Místo stavby **Budova bez č.p., pozemek p.č. 4120,
k.ú. Jablonec n.N.**
Stavba **STAVEBNÍ ÚPRAVY OBJEKTU**

SOUPIS PRACÍ

Stavebník: Krajské ředitelství policie Libereckého kraje, nám. Dr. E.
Beneše 584/24, 46001 Liberec
Projektant: INGPRO CZ s.r.o. - Ing. Jiří Fiala, Ing. Marek Nový

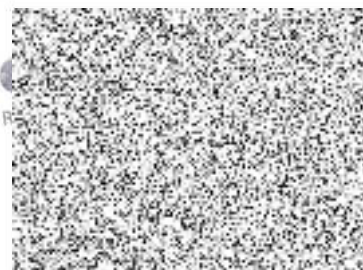
Dodavatel:
Stupeň: DPS
Vypracoval:

Č.zakázky:
Datum:



Administrativní objekt C - Policie ČR**REKAPITULACE**

Popis	Cena
SO_00: Vedlejší a ostatní náklady	170 500,00
0: Všeobecné práce	170 500,00
001: Vedlejší náklady	87 000,00
002: Ostatní náklady	83 500,00
SO_01: Administrativní objekt C - Policie ČR	7 110 813,37
H: Oddíly prací HSV	126 033,56
0034: Příčky	9 666,56
0064: Osazování výplní otvorů	6 821,00
0095: Dokončovací konstrukce a práce pozemních staveb	96 831,00
0096: Bourací práce	975,00
099.: Přesun hmot HSV	11 740,00
P: Oddíly prací PSV	3 438 889,22
711.: Izolace proti vodě	41 668,61
713.: Izolace tepelné	18 869,84
714.: Izolace akustické a protitřesová opatření	147 644,22
7631: Konstrukce montované - sádkartonové	345 014,35
7663: Dveře vnitřní	82 709,76
767.: Konstrukce zámečnické	219 729,54
7676: Okna hliníková	38 239,80
768.: Ostatní výrobky	187 935,00
7712: Dlažby z dlaždic vnitřní	731 052,14
7714: Dlažby z dlaždic na schodišti	91 749,14
776.: Podlahy povlakové	945 109,54
781.: Obklady keramické	354 595,00
784.: Malby	234 572,25
T: Technické zařízení budov	3 545 890,60
720: Zdravotně technické instalace	287 599,94
730: Vytápění	56 626,62
741: Elektroinstalace - silnoproud, hromosvod	2 640 460,04
751: Vzduchotechnika a chlazení	408 529,00
D.1.4.1: Oprava kanalizační přípojky	152 675,00
Celkem (bez DPH)	7 281 313,37
DPH 21%	1 529 075,81
Celkem (včetně DPH)	8 810 389,18



Administrativní objekt C - Policie ČR
Všeobecné práce

Poř. Kód	Popis	MJ	Výměra	Jedn. cena	Cena
	SO_00: Vedlejší a ostatní náklady				170 500,00
	01: Vedlejší náklady				87 000,00
1. VN 01	Zařízení staveniště, provozních nákladů a likvidace - pro výkon činnosti zhotovitele a jeho subdodavatelů	kpl	1,0	49 000,00	49 000,00
2. VN 02	Oplocení staveniště a zázemí staveniště, úprava a obnova oplocení areálu	kpl	1,0	38 000,00	38 000,00
	02: Ostatní náklady				83 500,00
3. ON 01	Kompletační činnost - v rozsahu nezbytném pro provedení stavby	kpl	1,0	30 000,00	30 000,00
4. ON 02	Geodetické práce (zaměření skutečného provedení venkovní kanalizační přípojky a kabelového propojení objektů)	kpl	1,0	10 500,00	10 500,00
5. ON 03	Náklady spojené s předkládáním požadovaných vzorků	kpl	1,0	8 000,00	8 000,00
6. ON 04	Vypracování dílenské dokumentace dle požadavku uvedeném v PD - náklady zhotovitele stavby	kpl	1,0	—	—
7. ON 05	Dokumentace skutečného provedení stavby (ke kolaudaci) - v investorem požadovaném formátu a počtu vyhotovení	kpl	1,0	35 000,00	35 000,00

Administrativní objekt C - Policie ČR
Stavební část

Poř.	Kód	Popis	*	MJ	Výměra bez ztr.	Ztratiné	Výměra	Jedn. cena	Cena
		SO_01: Administrativní objekt C - Policie ČR							3 564 922,77
		H: Oddíly prací HSV							126 033,56
		0034: Příčky							9 666,56
1.	342244201	Příčka z cihel broušených na tenkovrstvou maltu tloušťky 80 mm		m2	10,861	-	10,861	890,00	9 666,56
		0064: Osazování výplní otvorů							6 821,00
2.	642942111	Osazování zárubní nebo rámu dveřních kovových do 2,5 m2 na MC		kus	1,0	-	1,0	650,00	650,00
3.	55331488	Zárubeň jednokřídlá ocelová pro zděni tl stěny 110-150mm rozměru 900/1970		kus	1,0	-	1,0	1 671,00	1 671,00
4.		Zárubeň jednokřídlá ocelová pro zděni tl stěny 110-150mm rozměru 900/1970 mm - s úpravou pro el. zámek		kus	1,0	-	1,0	4 500,00	4 500,00
		0095: Dokončovací konstrukce a práce pozemních staveb							96 831,00
5.	952901111	Vyčištění budov bytové a občanské výstavby při výšce podlaží do 4 m - předkolaudační úklid		m2	1 075,9	-	1 075,9	90,00	96 831,00
		0096: Bourací práce							975,00
6.	968072455	Vybourání kovových dveřních zárubní pl do 2 m2		m2	1,5	-	1,5	650,00	975,00
		099.: Přesun hmot HSV							11 740,00
7.	998017002	Přesun hmot s omezením mechanizace pro budovy v do 12 m		t	5,87	-	5,87	2 000,00	11 740,00
		P: Oddíly prací PSV							3 438 889,22
		711.: Izolace proti vodě							41 668,61
8.	711111001	Provedení izolace proti zemní vlhkosti vodorovně za studena nátěrem penetračním		m2	52,09	-	52,09	35,00	1 823,15
9.	1163150	Lak penetrační asfaltový - dodávka		t	0,013	-	0,013	95 000,00	1 235,00
10.	711141559	Provedení izolace proti zemní vlhkosti pásy přitavením vodorovně NAIP		m2	39,312	-	39,312	150,00	5 896,80
11.	711745567_1	Izolace proti vodě provedení spojuj přitavením pásu NAIP - napojení na stávající hydroizolaci		m	54,61	-	54,61	85,00	4 641,85
12.	62853004	Pás asfaltový natavitelný modifikovaný SBS tl 4,0mm s vložkou ze skleněné tkaniny a spalitelnou PE - fólií nebo jemnozrnným minerálním posypem na horním povrchu / dodávka - např. GLASTEK 40 SPECIAL MINERAL	*	m2	34,074	15,00	39,185	160,00	6 269,62
13.	62855001	Pás asfaltový natavitelný modifikovaný SBS tl 4,0mm s vložkou z polyesterové rohože a spalitelnou - PE fólií nebo jemnozrnným minerálním posypem na horním povrchu / dodávka - např. ELASTEK 40 SPECIAL MINERAL	*	m2	26,43	15,00	30,395	195,00	5 926,93
14.	71191201	Stěrková hydroizolace 2K Hydrobit fast		m2	57,96	-	57,96	155,00	8 983,80

34.	59036075	Panel akustický polozapuštěná hrana viditelný rošt š 24mm, bílá, tloušťka 15mm - rozměr 600x600mm, dodávka	m2	128,55	-	128,55	690,00	88 699,50
35.	763431201	Napojení minerálního podhledu na stěnu obvodovou lištou	m	65,51	-	65,51	120,00	7 861,20
36.	998763402	Přesun hmot procentní pro sádkartonové konstrukce v objektech v do 12 m	%	1,00	-	1,0	341 598,37	3 415,98
		7663: Dveře vnitřní						82 709,76
		<i>Bližší specifikace viz tabulky výrobků, pokud není uvedeno jinak jednotková cena zahrnuje dodávku i montáž.</i>						
37.	D10	Dveře vnitřní - 600x1970 mm - křídlo hladké plně, CPL folie, bílá - klikka/klika, vložkový zámeček	kus	1,0	-	1,0	5 068,00	5 068,00
38.	D20	Dveře vnitřní - 700x1970 mm - křídlo hladké plně, CPL folie, bílá - klikka/klika, vložkový zámeček	kus	8,0	-	8,0	5 068,00	40 544,00
39.	D30	Dveře vnitřní - 800x1970 mm - křídlo hladké plně, CPL folie, bílá - klikka/klika, vložkový zámeček	kus	4,0	-	4,0	5 068,00	20 272,00
40.		Dveře vnitřní - 800x1970 mm - křídlo hladké plně, CPL folie, bílá - klikka/klika, vložkový zámeček, elektrický zámeček v protiplechu, napojeno na	kus	2,0	-	2,0	5 068,00	10 136,00
41.	D40	Dveře vnitřní - 900x1970 mm - křídlo hladké plně, CPL folie, bílá - klikka/klika, vložkový zámeček	kus	1,0	-	1,0	5 068,00	5 068,00
42.	998766202	Přesun hmot procentní pro konstrukce truhlářské v objektech v do 12 m	%	2,00	-	2,0	81 088,00	1 621,76
		767.: Konstrukce zámečnické						219 729,54
		<i>Bližší specifikace viz tabulky výrobků, pokud není uvedeno jinak jednotková cena zahrnuje dodávku i montáž.</i>						
43.	Z1	Revizní dvířka kovová s tlačným zámkem - 200x200 mm - pozinkovaný ocelový plech zl. 1 mm, lakovaný, bílý	kus	4,0	-	4,0	950,00	3 800,00
44.	Z2	Interiérový poklop pro zakrytí šachty s těsněním, vhodný pro zabudování vinylu, pachotěsný, vodotěsný - 600x600 mm - hliník	kus	1,0	-	1,0	12 500,00	12 500,00
45.	Z3.1	Stávající ocelová mříž, rozměr 1200x2100mm, obroušení, nátěr	kus	1,0	-	1,0	1 950,00	1 950,00
46.	Z3.2	Stávající ocelová mříž, rozměr 3300x2300mm, úprava stávající mříže snížení na výšku 2300mm, obroušení, nátěr	kus	1,0	-	1,0	9 500,00	9 500,00
47.		Nová ocelová mříž, rozměr 2100x1000mm, nátěr, TOXI sklad 1 PP vč. montáže	kus	1,0	-	1,0	7 500,00	7 500,00
48.	Z3.3	Nová ocelová mříž, rozměr 3300x2300mm, nátěr	kus	1,0	-	1,0	48 000,00	48 000,00
49.	Z4	Čistící rohož - 3300x1590 mm - pryžové a textilní pásy v hliníkovém profilu, výška 27mm, spojené nerez lankem v nerezovém rámu, zapuštěné do podlahy, nehořlavá varianta technický standard: Topwell 27 standard	kus	1,0	-	1,0	59 800,00	59 800,00
50.	Z5	Stávající zábradlí schodiště, obroušení, nátěr	m	15,8	-	15,8	580,00	9 164,00

51. Z6	Spodní viko výjezu na sifechu - 700x1200 mm - zateplené, kotveno do nového prodlužovacího tubusu z SDK konekturce, v lici s podhledem - dřevěný rám opláštěný plechem, bílá barva		kus	1,0	-	1,0	14 980,00	14 980,00	14 980,00
52. Z7	Čistící rohož venkovní - 1000x500 mm - škrabák osadit a přišroubovat na stávající asfaltovou komunikaci - ocel, žárový zinek		kus	1,0	-	1,0	7 900,00	7 900,00	7 900,00
53. Z8	Konzola pro uchycení venkovní jednotky - 500x500 mm - tvar dle dodavatele jednotky - ocel, žárový zinek		kus	2,0	-	2,0	1 500,00	1 500,00	3 000,00
54. Z9	Mřížka větrací čtvercová - 200x200 mm - nerez se sítkou proti hmyzu		kus	4,0	-	4,0	750,00	750,00	3 000,00
55. Z10	Dveřní větrací mřížka s protíránem - 460x70 mm - komplet pro 1 dveře, přírodní elox		kus	14,0	-	14,0	1 640,00	1 640,00	22 960,00
56. Z11	Interiérový poklop pro zakrytí šachty s těsněním, vhodný pro zabudování dlažby, pachotěsný, vodotěsný - 600x900 mm - hliník		kus	1,0	-	1,0	13 500,00	13 500,00	13 500,00
57. 998767202	Přesun hmot procentní pro zámečnické konstrukce v objektech v do 12 m		%	1,00	-	1,0	217 554,00	217 554,00	2 175,54
	7676: Okna hliníková								38 239,80
	<i>Bližší specifikace viz tabulky výrobků, pokud není uvedeno jinak jednotková cena zahrnuje dobývku i montáž.</i>								
58. O1	Hliníkové okno - 1500x1000 mm - s přerušeným tepelným mostem, okno pevné, požadavek na akustický útlum - izolační trojsklo, Rw=45dB, jednosměrné zrcadlo, nerozbitné technický standard zrcadla: Glassolutions - SGG MIRASTAR	*	kus	1,0	-	1,0	37 490,00	37 490,00	37 490,00
59. 998767202	Přesun hmot procentní pro zámečnické konstrukce v objektech v do 12 m		%	2,00	-	2,0	37 490,00	37 490,00	749,80
	768.: Ostatní výrobky								187 935,00
	<i>Bližší specifikace viz tabulky výrobků, pokud není uvedeno jinak jednotková cena zahrnuje dobývku i montáž.</i>								
60. SP1	Sanitární příčka - 1950+1500x2000 mm - Z HPL kompaktních desek 12 mm, konstrukce ze silnostěnného eloxovaného hliníku - panty a nohy v hliníkovém provedení - 2x dveře, klika/klika, wc zámek		kus	1,0	-	1,0	35 450,00	35 450,00	35 450,00
61. SP2	Sanitární příčka - 1830+1200x2000 mm - Z HPL kompaktních desek 12 mm, konstrukce ze silnostěnného eloxovaného hliníku - panty a nohy v hliníkovém provedení - 2x dveře, klika/klika, wc zámek		kus	1,0	-	1,0	33 300,00	33 300,00	33 300,00
62. SP3	Sanitární příčka - 2030+1200x2000 mm - Z HPL kompaktních desek 12 mm, konstrukce ze silnostěnného eloxovaného hliníku - panty a nohy v hliníkovém provedení - 2x dveře, klika/klika, wc zámek		kus	1,0	-	1,0	33 300,00	33 300,00	33 300,00

63. SP4	Sanitární příčka - 2390x1200x2000 mm - z HPL kompaktních desek 12 mm, konstrukce ze silnostěnného eloxovaného hliníku - panty a nohy v hliníkovém provedení - 2x dveře, klikaklička, wc zámek	kus	1,0	-	1,0	36 900,00	36 900,00
64. PP1	Pisoárová příčka - 400x900 mm - z HPL kompaktních desek 12 mm, kotveno do zdi	kus	3,0	-	3,0	9 700,00	29 100,00
65. OV1	Koupeľňové zrcadlo - šířka cca 800 mm	kus	9,0	-	9,0	1 800,00	16 200,00
66. 998767202	Přesun hmot procentní pro zámečnické konstrukce v objektech v do 12 m	%	2,00	-	2,0	184 250,00	3 685,00
	7712: Dlažby z dlaždic vnitřní						731 052,14
67. 771111011	Vysátí podkladu před pokládkou dlažby	m2	227,92	-	227,92	12,00	2 735,04
68. 771121011	Nátěr penetrační na podlahu	m2	227,92	-	227,92	35,00	7 977,20
69. 771151024	Samonivelační stěrka podlah pevnosti 30 MPa tl 10 mm / (samonivelační cementová stěrka, rychletvrdnoucí, s nízkým prnutí při vyzrávání, voděodolná)	m2	258,22	-	258,22	360,00	92 959,20
70. 771591112	Izolace pod dlažbu nátěrem nebo stěrkou ve dvou vrstvách	m2	73,7	-	73,7	280,00	20 636,00
71. 771591264	Izolace těsnicími pásy mezi podlahou a stěnou	m	140,17	-	140,17	165,00	23 128,05
72. 771121011	Nátěr penetrační na podlahu	m2	227,92	-	227,92	35,00	7 977,20
73. 771574153	Montáž podlah keramických veľkoformátových hladkých lepených flexibilním lepidlem do 4 ks/m2	m2	227,92	-	227,92	650,00	148 148,00
74. 59761008_1	Dlažba veľkoformátová keramická slinutá hladká do interiéru i exteriéru přes 2 do 4ks/m2 - glazovaná slinutá s probarveným střepem, rektifikovaná, formát 600x600 mm, povrch R10/A, světle šedá / povrch připomínající kámen s drobnými odlesky - dodávka	m2	154,22	15,00	177,353	954,00	169 194,76
75. 59761008_2	Dlažba veľkoformátová keramická slinutá hladká do interiéru i exteriéru přes 2 do 4ks/m2 - glazovaná slinutá s probarveným střepem, rektifikovaná, formát 600x600 mm, povrch R10/A, tmavě šedá / RAL 7010, povrch připomínající kámen s drobnými odlesky - dodávka	m2	73,7	15,00	84,755	954,00	80 856,27
76. 771474141	Montáž soklů z dlaždic keramických s požíábekem flexibilním lepidlo v do 90 mm	m	193,36	-	193,36	95,00	18 369,20
77. 59761280	Sokl s položíábekem-dlažba keramická slinutá hladká do interiéru i exteriéru 300x85mm - dodávka	kus	645,0	10,00	709,5	214,00	151 833,08
78. 998771202	Přesun hmot procentní pro podlahy z dlaždic v objektech v do 12 m	%	1,00	-	1,0	723 814,00	7 238,14
	7714: Dlažby z dlaždic na schodišti						91 749,14
79. 771121011	Nátěr penetrační na podlahu	m2	20,304	-	20,304	35,00	710,64
80. 776142114	Vyrovnání schodišťových stupnic š do 300 samonivelační stěrkou min pevnosti 35 MPa tl 10 mm	m	43,2	-	43,2	360,00	15 552,00
81. 771274123	Montáž obkladů stupnic z dlaždic protiskluzných keramických flexibilním lepidlo š do 300 mm	m	43,2	-	43,2	355,00	15 336,00

82. 59761337_1	Schodovka protiskluzná 600x300mm. drážkovaná hrana stupně - glazovaná slinutá s probarveným střepem, rektifikovaná, formát 600x300 mm, světle šedá / povrch připomínající kámen s drobnými odlesky - dodávka	kus	72,0	10,00	79,2	499,00	39 520,80
83. 771274232	Montáž obkladů podstupnic z dlaždic hladkých keramických flexibilní lepidlo v do 200 mm	m	43,2	-	43,2	110,00	4 752,00
84. 771474126	Montáž soklů z dlaždic keramických schodišťových šikmých flexibilní lepidlo v do 250 mm	m	12,4	-	12,4	146,00	1 810,40
85. 59761007_1	Dlažba veľkoformátová keramická slinutá hladká do interiéru i exteriéru přes 4 do 6ks/m2 - glazovaná slinutá s probarveným střepem, rektifikovaná, formát 600x400 mm, povrch R10/A, světle šedá / povrch připomínající kámen s drobnými odlesky - dodávka	m2	11,74	10,00	12,914	950,00	12 268,30
86. 998771202	Přesun hmot procentní pro podlahy z dlaždic v objektech v do 12 m	%	2,00	-	2,0	89 950,14	1 799,00
	776.: Podlahy poviakové						945 109,54
87. 776111311	Vysátí podkladu poviakových podlah	m2	648,0	-	648,0	13,00	8 424,00
88. 776121321	Vodou ředitelná penetrace savého podkladu poviakových podlah neředěná	m2	648,0	-	648,0	35,00	22 680,00
89. 776141122	Vyrovnání podkladu poviakových podlah stěrkou pevnosti 30 MPa tl 5 mm / (samonivelační cementová stěrka, rychletvrdnoucí, s nízkým prnutím při vyzrávání, voděodolná)	m2	163,464	-	163,464	320,00	52 308,48
90. 776241121	Lepení podlahových pásů ze sametového vinylu	m2	632,1	-	632,1	260,00	164 346,00
91. 28411081_1	Akustický vinyl v rolích, heterogenní bez obsahu ftalátů, útlum 15dB, tloušťka 3,4 mm - dodávka - přesná specifikace viz technická zpráva	m2	632,1	10,00	695,31	690,00	479 763,90
92. 776211111	Lepení textilních pásů	m2	15,9	-	15,9	260,00	4 134,00
93. 69751063_1	Zátěžový koberec v rolích, všiváná strukturovaná smyčka, tloušťka 5,8 mm - celková hmotnost 3895 g/m2, hmotnost vlákna 580 g/m2, zátěž 33, útlum 27dB, hořlavost Bfl S1 / dodávka - přesná specifikace viz technická zpráva	m2	15,9	10,00	17,49	860,00	15 041,40
94. 776421111	Montáž obvodových lišt lepením	m	614,79	-	614,79	75,00	46 109,25
95. 28411000_1	Soklová designová lišta pro vlepení pruhu podlahové krytiny - výška 60 mm, dodávka	m	614,79	5,00	645,53	89,00	57 452,13
96. 776421711	Vložení natezaných pásů z podlahoviny do lišt	m	614,79	-	614,79	55,00	33 813,45
97. 28411085_1	Soklový pásek z akustického vinylu, natezaný z příslušné podlahové krytiny - dodávka	m	599,54	5,00	629,517	65,00	40 918,61
98. 69751065_1	Soklový pásek ze zátěžového koberce, natezaný z příslušné podlahové krytiny - dodávka	m	15,25	5,00	16,013	65,00	1 040,81
99. 776991121	Základní čištění nově položených podlahovin vysátím a setřením vlnkám mopem	m2	648,0	-	648,0	15,00	9 720,00
100. 998776202	Přesun hmot procentní pro podlahy poviakové v objektech v do 12 m	%	1,00	-	1,0	935 752,02	9 357,52
	781.: Obklady keramické						354 595,00
101. 781474154	Montáž obkladů vnitřních keramických veľkoformátových hladkých do 6 ks/m2 lepených flexibilním - lepidlem	m2	187,496	-	187,496	650,00	121 872,56

102. 59761001_1	Obklad velkoformátový keramický hladký přes 4 do 6 ks/m ² - glazovaný sílnutý s probarveným sířepem, rektifikovaný, formát 300x600 mm, světle šedá RAL 7032 - dodávka	m ²	145,659	10,00	160,225	872,00	139 715,87
103. 59761001_2	Obklad velkoformátový keramický hladký přes 4 do 6ks/m ² - povrch připomínající kámen s drobn. odlesky, rektifikovaný, formát 300x600 mm, středně šedá RAL 7023 - dodávka	m ²	41,838	10,00	46,021	872,00	40 130,53
104. 781494111_1	Hliníkové profily rohové lepené flexibilním lepidlem	m	77,68	-	77,68	210,00	16 312,80
105. 781494511_1	Hliníkové profily ukončovací lepené flexibilním lepidlem	m	103,875	-	103,875	179,00	18 593,63
106. 781495115	Spárování vnitřních obkladů silikonem	m	98,665	-	98,665	38,00	3 749,27
107. 781131112	Izolace pod obklad nátěrem nebo stěrkou ve dvou vrstvách	m ²	38,25	-	38,25	190,00	7 267,50
108. 998781202	Přesun hmot procentní pro obklady keramické v objektech v do 12 m	%	2,00	-	2,0	347 642,16	6 952,84
	784.: Malby						
109. 784111011	Obroušení podkladu omítnutého v místnostech výšky do 3,80 m	m ²	140,548	-	140,548	35,00	234 572,25
110. 784181121	Hloubková jednonásobná penetrace podkladu v místnostech výšky do 3,80 m	m ²	2 829,0	-	2 829,0	18,00	4 919,19
111. 784211101	Dvojnásobné bílé malby ze směsí za mokra výborně očišťovací v místnostech výšky do 3,80 m	m ²	3 029,34	-	3 029,34	59,00	50 922,00
							178 731,06
	POZNÁMKA: v položkách, které jsou označeny * zadavatel umožňuje dodavatelům nabídnout jiné rovnocenné řešení nebo výrobek						

Administrativní objekt C - Policie ČR
Zdravotně technické instalace

Poř.	Kód	Popis	*	MJ	Výměra	Jedn. Cena	Cena
	720	Zdravotně technické instalace					287 599,94
	721	Vnitřní kanalizace					4 525,00
1.	721 29-0112.R00	Zkouška těsnosti kanalizace vodou DN 200		m	181,0	25,00	4 525,00
	722	Vnitřní vodovod					11 605,26
2.	722 26-0923.R00	Zpětná montáž vodoměrů G 1		kus	1,0		
3.	722 28-0106.R00	Tlaková zkouška vodovodního potrubí DN 32		m	300,0	15,00	4 500,00
4.	722 28-0108.R00	Tlaková zkouška vodovodního potrubí DN 50		m	5,0	18,00	90,00
5.	722 29-0234.R00	Proplach a dezinfekce vodovod.potrubí DN 80		m	305,0	18,00	5 490,00
6.	998 72-2102.R00	Přesun hmot pro vnitřní vodovod, výšky do 12 m		t	1,387	1 100,00	1 525,26
	725	Zařizovací předměty					271 469,68
7.	725 11-1910.R00	Demontáž a zpětná montáž klozetu kombi		kus	1,0	350,00	350,00
8.	725 21-0912.R00	Demontáž a zpět.montáž umyvadla s 1stoj.ventilem		kus	1,0	350,00	350,00
9.	725 24-9103.R00	Zpětná montáž sprchových koutů		soubor	1,0	650,00	650,00
10.	725 84-9200.R00	Zpětná montáž baterii sprchových		kus	1,0	350,00	350,00
11.	725 31-0924.R00	Odmontování a zpět.montáž dřezu		kus	3,0	250,00	750,00
12.	725 82-9301.R00	Demontáž a zpět.montáž baterie dřezové stojánkové		kus	3,0	250,00	750,00
13.	725 01-4131.RT1	Klozet závěsný + sedátko, bílý včetně sedátka v bílé barvě		soubor	9,0	4 056,00	36 504,00
14.	725 01-6125.R00	Urínál odsávací, ovládání autom, bílý		soubor	4,0	10 490,00	41 960,00
15.	725 01-7134.R00	Umyvadlo na šrouby 60 x 45 cm, bílé		soubor	9,0	1 771,00	15 939,00
16.	725 01-7136.R00	Polosloup k umyvadlu OLYMP, bílý	*	soubor	9,0	1 400,00	12 600,00
17.	725 01-9103.R00	Výlevka závěsná MIRA s plastovou mřížkou	*	soubor	3,0	4 970,00	14 910,00
18.	725 11-1264.RT1	Nádrž splachovací vestávená ovlád.zepředu do sádrokartonu		soubor	9,0	4 949,00	44 541,00
19.	725 24-9101.R00	Sprchový kout/box 900		soubor	1,0	12 500,00	12 500,00
20.	725 31-4290.R00	Příslušenství k dřezu v kuchyňské sestavě		soubor	1,0	350,00	350,00
21.	725 32-9101.R00	Dřez dvojitý nerez		soubor	1,0	5 100,00	5 100,00
22.	725 33-4301.R00	Nálevka se sifonem PP HL21, DN 32		kus	4,0	330,00	1 320,00
23.	725 53-9102.R00	Montáž elektr.ohřeváči, beztlakovy		soubor	3,0	930,00	2 790,00
24.	725 53-4222.R00	Ohřeváč elek. zásob. závěsný DZ Dražice OKCE 50	*	soubor	1,0	7 182,00	7 182,00
25.	725 53-4228.R00	Ohřeváč elek. zásob. závěsný DZ Dražice OKCE 200	*	soubor	3,0	11 360,00	34 080,00
26.	725 53-0152.R00	Ventil pojistný TE 1847 DN 15		kus	4,0	975,00	3 900,00
27.	725 81-0402.R00	Ventil rohový bez přípoj. trubicky TE 66 G 1/2		soubor	20,0	160,00	3 200,00
28.	725 81-9401.R00	Hadice pancéřová G 1/2 dl.1000mm		ks	1,0	212,00	212,00
29.	725 82-3111.R00	Baterie umyvadlová stoján. ruční, bez otvor. odpadu		kus	9,0	1 199,00	10 791,00

30.	725 82-3114.R00	Baterie dřezová stojánková ruční, bez otvor. odpadu		kus	2,0	1 499,00	2 998,00
31.	725 82-5815.R00	Baterie dřezová nástěnná		kus	4,0	1 759,00	7 036,00
32.	725 84-5811.R00	Baterie termost. sprchová nástěn., s příslušenstvím		soubor	1,0	3 114,00	3 114,00
33.	725 86-0202.R00	Sifon dřezový 6/4"		kus	3,0	160,00	480,00
34.	725 86-0211.R00	Sifon umyvadlový 5/4 "		kus	9,0	250,00	2 250,00
35.	725 86-0300.RT2	Odtok sprchový odpad DN 40/50		kus	1,0	490,00	490,00
36.	725 86-0167.R00	Zápachová uzávěrka vodní HL138, DN 32		kus	2,0	1 063,00	2 126,00
37.	725 86-0263.R00	Sifon U DN50		kus	1,0	320,00	320,00
38.	998 72-5102.R00	Přesun hmot pro zařizovací předměty, výšky do 12 m		t	1,126	1 400,00	1 576,68
POZNÁMKA: v položkách, které jsou označeny * zadavatel umožňuje dodavatelům nabídnout jiné rovnocenné řešení nebo výrobek							

Administrativní objekt C - Policie ČR Vytápění

Poř.	Kód	Popis	Ozn.	MJ	Výměra	Jedn. cena	Cena
730: Vytápění							
733: Ústřední vytápění - potrubí							
1.	73311303	Potrubí ocelové závitové svařované běžné nízkotlaké DN 15 - stoupačky		m	10,0	750,00	7 500,00
734: Ústřední vytápění - armatury							
2.	73422201_1	Termostatický ventil s plynulým přesným nastavením DN15 přímé provedení		kus	5,0	384,00	5 298,90
3.	73422101_1	Termostatická hlavice se závitem M30x1,5		kus	5,0	300,00	1 920,00
4.	734261417_1	Radiátorové uzavírací a regulační šroubení s vypouštěním DN15 rohové provedení		kus	5,0	295,00	1 500,00
5.	73422101_1	Mosazná redukce 1/2" M na 3/8" F		kus	10,0	30,00	1 475,00
6.	998734202	Přesun hmot procentní pro armatury v objektech v do 12 m		%	2,00	5 195,00	300,00
735: Ústřední vytápění - otopná tělesa							
7.	735000913	Vypuštění, napuštění, odvzdušnění systému (vč. vody), tlaková zkouška		hod	8,0	550,00	40 887,72
8.	73515201_1	Otopné těleso panelové třídeskové - provedení klasik, typ 33, výška/délka 554/700 mm		kus	1,0	5 340,00	4 400,00
9.	73515202_1	Otopné těleso panelové třídeskové - provedení klasik hygieny - typ 30, výška/délka 603/804 technický standard: Korado Hygiene Radik Klasik typ 30	*	kus	2,0	5 193,00	5 340,00
10.	73515203_1	Otopné těleso panelové třídeskové - provedení klasik, typ 33, výška/délka 900/600 mm		kus	1,0	4 980,00	10 386,00
11.	73515204_1	Otopné těleso panelové třídeskové - provedení klasik, typ 33, výška/délka 900/800 mm		kus	1,0	5 980,00	4 980,00
12.	735159310	Montáž otopných těles panelových třířadých délkou do 1140 mm		kus	5,0	1 800,00	5 980,00
13.	998735202	Přesun hmot procentní pro otopná tělesa v objektech v do 12 m		%	2,00	40 086,00	9 000,00
783: Dokončovací práce - natěry							
14.	783614551	Základní jednonásobný syntetický nátěr potrubí DN do 50 mm		m	20,0	45,00	801,72
15.	783617611	Krycí dvojnásobný syntetický nátěr potrubí DN do 50 mm		m	20,0	102,00	2 940,00
POZNÁMKA: v položkách, které jsou označeny * zadavatel umožňuje dodavatelům nabídnout jiné rovnocenné řešení nebo výrobek							

Administrativní objekt C - Policie ČR

Elektroinstalace - silnoproud, hromosvod

Pop.	Kód	Popis	MJ	Výměra	Jedn. Cena	Cena
	741	Elektroinstalace - silnoproud, hromosvod				2 640 460,04
	741.01	Dodávky zařízení				940 506,20
1.	414431	síťový přep. Eaton T5-3-8212/15, 100A, 400V nást.	ks	1,0	10 982,00	10 982,00
2.	718215	rozsuváč R1PP	ks	1,0	116 364,00	116 364,00
3.	718214	rozsuváč R1NP	ks	1,0	84 600,00	84 600,00
4.	718213	rozsuváč R2NP	ks	1,0	87 276,00	87 276,00
5.	718212	centrální baterie nouz. osv. SBU6 E 30	ks	1,0	78 600,00	78 600,00
6.	721623	pilřif DCK Holoubkov ER2/NC-7 + MD	ks	1,0	13 429,60	13 429,60
7.	552001	nouzové svítidlo Vario 2 RZ1 PLC 24	ks	12,0	1 559,60	18 715,20
8.	552002	nouzové svítidlo Vario 2 RZ1 plus PLC 24	ks	15,0	1 559,60	23 394,00
9.	552003	nouzové svítidlo Fine Spoot eco VM PLC 24	ks	3,0	968,00	2 904,00
10.	552004	nouzové svítidlo Fine Spoot ecoVM PLC 24ž	ks	7,0	968,00	6 776,00
11.	552005	nouzové svítidlo SHAPE SL	ks	1,0	1 790,00	1 790,00
12.	552011	nouz. svit. Vario 2 RZ1 plus PLC 24 s et. Hydrant	ks	2,0	2 540,00	5 080,00
13.	510401	ZCLED3G26Q840/EASY-M600-OPAL	ks	51,0	2 060,00	105 060,00
14.	510402	ZCLED3G54L940/FLAT250-MIKRO	ks	9,0	2 540,00	22 860,00
15.	510405	ZCLED3G54L840/FLAT250-MIKRO-C	ks	82,0	2 660,00	218 120,00
16.	510681	mivvy KAP2121TCI25W3KW	ks	30,0	3 296,30	98 889,00
17.	510682	mivvy TYP2020HEL28W4K5W	ks	1,0	3 990,00	3 990,00
18.	520501	Vyrtych Rambo - 154, IP 67 anti vandál	ks	1,0	13 990,00	13 990,00
19.	520521	Trevos Innova 1.4ft 6400-840 72641	ks	4,0	1 850,00	7 400,00
20.	520524	Trevos Beltr LED 1.2ft 1600/840 54120	ks	1,0	1 490,00	1 490,00
21.	520525	Trevos Linea Round 2400/840 63630	ks	1,0	2 296,40	2 296,40
22.	540001	ENIKA GUELL 1/A40/W 60W40K-94 06106694	ks	3,0	5 500,00	16 500,00
	741.02	Materiál elektromontážní				731 631,24
9.	125	smřšovací trubice RPK 30/8	m	0,4	121,00	48,40
10.	190111	kabelové oko Cu lisovací 25x8 KU	ks	24,0	23,80	571,20
11.	191311	smřšovací trubice KZ1/16-50(1x25)	ks	24,0	25,00	600,00
12.	199092	ekvipotenciální svorkovnice EPS 2 bez krytu	ks	1,0	263,00	263,00
13.	333011	lišta vkladací LV 11x10	m	480,0	18,16	8 716,80
14.	333021	lišta vkladací LV 18x13	m	325,0	16,60	5 395,00
15.	321122	trubka ohebná PVC monoflex 1416E	m	220,0	5,20	1 144,00
16.	321123	trubka ohebná PVC monoflex 1420	m	150,0	6,04	906,00
17.	311326	krabice odbočná KO125E vč. KO125V	ks	1,0	133,00	133,00
18.	313113	krabice išťová hran LK80/3 82x82x16 +VLK80+S66	ks	138,0	109,00	15 042,00
19.	311222	krab. přístr. Legrand Mosaic nástěnná 080281 2M	ks	120,0	119,80	14 376,00
20.	311223	krab. přístr. Legrand Mosaic nástěnná 080285 4M	ks	7,0	175,00	1 225,00
21.	421162	deska montážní Mosaic 2moduly 80251	ks	120,0	43,00	5 160,00
22.	421164	deska montážní Mosaic 4-5/2x2modulů 80252	ks	7,0	97,00	679,00
23.	421171	rámeček krycí Mosaic 2moduly 78802	ks	120,0	116,56	13 987,20
24.	421173	rámeček krycí Mosaic 4moduly vodoto 78814	ks	7,0	223,00	1 561,00

25.	411051	SESTAVA přepínač Mosaic 10A/250Vstř.faz.1/6 1modu	*			58,0				
26.	411001	přepínač Mosaic 10A/250V/1modul faz.6 077001E	*	ks		58,0	106,60			6 182,80
27.	411052	SESTAVA přepínač Mosaic 10A/250Vstř.faz.1/6 2modu	*			11,0				
28.	411002	přepínač Mosaic 10A/250V/2moduly faz.6 077011E	*	ks		11,0	215,80			2 373,80
29.	411052	SESTAVA přepínač Mosaic 10A/250Vstř.faz.1/6 2modu	*			10,0				
30.	411002	přepínač Mosaic 10A/250V/2moduly faz.6 077011E	*	ks		10,0	215,80			2 158,00
31.	411079	SESTAVA podsvOvlad Mosaic 6A/250Vstř.faz.6/0 2mod	*			28,0				
32.	411027	ovladač Mosaic 6A/250V/2moduly+sign faz.6/0 77042	*	ks		28,0	265,00			7 420,00
33.	421107	SESTAVA zás Mosaic/DLP 16A/250Vstř chráněná	*			73,0				
34.	421015	zásuvka Mosaic 16A/250V 2moduly chráněná S77140	*	ks		73,0	153,40			11 198,20
35.	421105	SESTAVA 2-zás Mosaic/DLP 16A/250Vstř	*			209,0				
36.	421011	2-zásuvka Mosaic 16A/250V 4moduly 077302	*	ks		209,0	238,60			49 867,40
37.	421106	SESTAVA 3-zás Mosaic/DLP 16A/250Vstř	*			54,0				
38.	421012	3-zásuvka Mosaic 16A/250V 6modulů 077303	*	ks		54,0	349,00			18 846,00
39.	421107	SESTAVA 4-zás Mosaic/DLP 16A/250Vstř	*			2,0				
40.	421032	4-zásuvka Mosaic 16A/250V 8modulů 077304	*	ks		2,0	442,60			885,20
41.	421101	SESTAVA zás Mosaic/DLP 16A/250Vstř	*			30,0				
42.	421001	zásuvka Mosaic 16A/250V 2moduly 077301	*	ks		30,0	153,40			4 602,00
43.	421051	SESTAVA zásuvka Mosaic 16A/250Vstř	*			68,0				
44.	421001	zásuvka Mosaic 16A/250V 2moduly 77140	*	ks		68,0	153,40			10 431,20
45.	421184	rámeček krycí Mosaic DLP 4M 010954	*	ks		194,0	155,80			30 225,20
46.	421185	rámeček krycí Mosaic DLP 6M 010956	*	ks		93,0	218,20			20 292,60
47.	421186	rámeček krycí Mosaic DLP 8M 010958	*	ks		2,0	289,00			578,00
48.	411057	SESTAVA podsvPřep Mosaic 10A/250Vstř.faz.1/6 2mod	*			4,0				
49.	411004	přepínač Mosaic 10A/250V/2moduly+sign faz.6 77012	*	ks		4,0	265,00			1 060,00
50.	423212	zásuvka 16A/250Vstř Praktik 5518-2969/IP44(plast)	*			1,0				
55.	362435	EDRN EZ rychlospojka 558241	*	ks		106,0	106,60			106,60
56.	362551	GRIFEQUIP AL zemní svorka - hliník 585327	*	ks		52,0	77,44			8 208,64
57.	344130	instalační lišta Legrand DLP 150x65mm 010433	*	ks		665,0	106,60			5 543,20
58.	344151	kryt 65mm konfigur.B DLP 010521	*	m		1 330,0	435,40			289 541,00
59.	344155	vnitřní roh konfigur. B DLP 010603	*	m		59,0	81,28			108 102,40
60.	344133	vnější roh konfigur. B DLP 010636	*	ks		5,0	142,00			8 378,00
61.	344134	plochy roh konfigur. B DLP 010790	*	ks		70,0	338,20			1 691,00
62.	344135	koncový díl DLP 010706	*	ks		41,0	825,40			57 778,00
63.	410191	pohybové čidlo BEG Luxomat RC plus next 230 97002	*	ks		1,0	75,40			3 091,40
64.	410545	pohybové čidlo BEG Luxomat PD3-1C-SM 92194	*	ks		12,0	1 021,00			12 252,00
	741.03	Elektromontáže								
1.	210800851	vodící Cu(-CY,CYA) pevně uložený do 1x35		m		240,0	37,00			786 829,60
2.	210800851	vodící Cu(-CY,CYA) pevně uložený do 1x35		m		30,0	37,00			8 880,00
3.	210800851	vodící Cu(-CY,CYA) pevně uložený do 1x35		m		7,0	37,00			1 110,00
4.	210810048	kabel(-CYKY) pevně uložený do 3x6/4x4/7x2,5		m		3 300,0	37,00			259,00
5.	210810048	kabel(-CYKY) pevně uložený do 3x6/4x4/7x2,5		m		3 850,0	37,00			122 100,00
6.	210810053	kabel(-CYKY) pevně uložený do 5x10/12x4/19x2,5/24x1,5		m		22,0	44,20			142 450,00
7.	210810101	kabel(-1KV CYKY) pevně uložený do 3x35/4x25		m		30,0	49,00			972,40
8.	210810951	kabel(-1KV CHKE) pevně uložený do 2x4/3x2,5/4x1,5		m		360,0	37,00			13 320,00
9.	210100101	ukončení na svorkovnici vodič do 16mm2		ks		124,0	49,00			6 076,00
10.	210100102	ukončení na svorkovnici vodič do 50mm2		ks		3,0	61,00			183,00

11.	210100259	ukončení kabelu smřšťovací trubici do 5x10				ks	4,0	361,00	1 444,00
12.	210100242	ukončení vodiče smřšťovací trubici do 1x25				ks	24,0	121,00	2 904,00
13.	210100351	ukončení kabelu v ucpávce do P21				ks	160,0	25,00	4 000,00
14.	210192562	ochranná svorkovnice(nulový můstek)vč.zapoj.do 63A				ks	1,0	301,00	301,00
15.	210010111	minilišta vkladací pevně uložená do š.20mm				m	480,0	37,00	17 760,00
16.	210010111	minilišta vkladací pevně uložená do š.20mm				m	325,0	37,00	12 025,00
17.	210010002	trubka plast ohebná,pod omítkou,typ 2316/pr.16				m	220,0	37,00	8 140,00
18.	210010003	trubka plast ohebná,pod omítkou,typ 2316/pr.16				m	150,0	37,00	5 550,00
19.	210010313	krabice odbočná bez svorkovnice a zapojení(-KO125)				ks	1,0	121,00	121,00
20.	210010332	krabice lištová vč.svorkovn. a zapojení(-LK80/3)				ks	138,0	145,00	20 010,00
21.	210010301	krabice přístrojová bez zapojení				ks	120,0	97,00	11 640,00
22.	210010301	krabice přístrojová bez zapojení				ks	7,0	97,00	679,00
23.	210110041	spínač zapuštěný vč.zapojení 1pólový/frazení 1				ks	58,0	121,00	7 018,00
24.	210110041	spínač zapuštěný vč.zapojení 1pólový/frazení 1				ks	11,0	121,00	1 331,00
25.	210110045	přepínač zapuštěný vč.zapojení střídavý/frazení 6				ks	10,0	121,00	1 210,00
26.	210110062	ovladač zapuštěný vč.zapojení tlačítkový/ř 1/0				ks	28,0	121,00	3 388,00
27.	210111012	zásuvka domovní zapuštěná vč.zapojení průběžné				ks	73,0	121,00	8 833,00
28.	210111012	zásuvka domovní zapuštěná vč.zapojení průběžné				ks	209,0	121,00	25 289,00
29.	210111012	zásuvka domovní zapuštěná vč.zapojení průběžné				ks	54,0	121,00	6 534,00
30.	210111012	zásuvka domovní zapuštěná vč.zapojení průběžné				ks	2,0	121,00	242,00
31.	210111012	zásuvka domovní zapuštěná vč.zapojení průběžné				ks	30,0	121,00	3 630,00
32.	210111012	zásuvka domovní zapuštěná vč.zapojení průběžné				ks	68,0	121,00	8 228,00
33.	210110041	spínač zapuštěný vč.zapojení 1pólový/frazení 1				ks	4,0	121,00	484,00
34.	210111031	zásuvka nástěnná od IP 2 vč.zapojení 2P+Z				ks	1,0	144,00	144,00
35.	210110515	vyplinač vačkový v krytu vč.zapoj. S100VP-VLJ01-02				ks	1,0	241,00	241,00
36.	210190002	rozvodnice/elektrozariadení do hmotnosti 50kg				ks	1,0	7 600,00	7 600,00
37.	210190002	rozvodnice/elektrozariadení do hmotnosti 50kg				ks	1,0	23 800,00	23 800,00
38.	210190002	rozvodnice/elektrozariadení do hmotnosti 50kg				ks	1,0	17 800,00	17 800,00
39.	210190002	rozvodnice/elektrozariadení do hmotnosti 50kg				ks	1,0	19 000,00	19 000,00
40.	210020133	kabelový rošt do š.40cm				m	132,0	241,00	31 812,00
41.	210020133	kabelový rošt do š.40cm				m	26,0	241,00	6 266,00
42.	210020151	stojína nebo závěs s výložníky zesílené provedení				kg	54,0	361,00	19 494,00
43.	210020151	stojína nebo závěs s výložníky zesílené provedení				kg	11,2	361,00	4 043,20
44.	210020412	kabelový žlab s víkem do š.170mm				m	665,0	181,00	120 365,00
45.	210191531	kabelová skříň elektroměrová ER /osaz bez ukončení				ks	1,0	3 100,00	3 100,00
46.	210110071	pohybové čidlo				ks	13,0	361,00	4 693,00
47.	210201201	nouzové orientační svítidlo zářivkové				ks	12,0	361,00	4 332,00
48.	210201201	nouzové orientační svítidlo zářivkové				ks	15,0	361,00	5 415,00
49.	210201201	nouzové orientační svítidlo zářivkové				ks	3,0	361,00	1 083,00
50.	210201201	nouzové orientační svítidlo zářivkové				ks	7,0	361,00	2 527,00
51.	210201201	nouzové orientační svítidlo zářivkové				ks	1,0	361,00	361,00
52.	210201201	nouzové orientační svítidlo zářivkové				ks	2,0	361,00	722,00
53.	210201001	svítidlo zářivkové bytové stropní/1 zdroj				ks	51,0	361,00	18 411,00
54.	210201001	svítidlo zářivkové bytové stropní/1 zdroj				ks	9,0	361,00	3 249,00
55.	210201001	svítidlo zářivkové bytové stropní/1 zdroj				ks	82,0	361,00	29 602,00
56.	210201001	svítidlo zářivkové bytové stropní/1 zdroj				ks	30,0	361,00	10 830,00
57.	210201001	svítidlo zářivkové bytové stropní/1 zdroj				ks	1,0	361,00	361,00
58.	210201101	svítidlo zářivkové průmyslové stropní/1 zdroj				ks	1,0	361,00	361,00

59.	210201102	svítidlo zářivkové průmyslové stropní/2 zdroje					ks	4,0	361,00	1 444,00
60.	210201102	svítidlo zářivkové průmyslové stropní/2 zdroje					ks	1,0	361,00	361,00
61.	210201102	svítidlo zářivkové průmyslové stropní/2 zdroje					ks	1,0	361,00	361,00
62.	210202201	světlomet výbojkový 400W					ks	3,0	490,00	1 470,00
	741.05	Ostatní náklady								
	1.	219990011	naprogramování a oživení syst. nouz. osv. na místě				hod	1,0	27 000,00	181 493,00
	2.	218009001	poplatek za recyklaci svítidla přes 50cm				ks	12,0	11,00	27 000,00
	3.	218009011	poplatek za recyklaci světelného zdroje				ks	12,0	11,00	132,00
	4.	218009001	poplatek za recyklaci svítidla přes 50cm				ks	15,0	11,00	132,00
	5.	218009011	poplatek za recyklaci světelného zdroje				ks	15,0	11,00	165,00
	6.	218009001	poplatek za recyklaci svítidla přes 50cm				ks	3,0	11,00	165,00
	7.	218009011	poplatek za recyklaci světelného zdroje				ks	3,0	11,00	33,00
	8.	218009001	poplatek za recyklaci svítidla přes 50cm				ks	7,0	11,00	77,00
	9.	218009011	poplatek za recyklaci světelného zdroje				ks	7,0	11,00	77,00
	10.	218009001	poplatek za recyklaci svítidla přes 50cm				ks	1,0	11,00	11,00
	11.	218009011	poplatek za recyklaci světelného zdroje				ks	1,0	11,00	11,00
	12.	218009001	poplatek za recyklaci svítidla přes 50cm				ks	2,0	11,00	22,00
	13.	218009011	poplatek za recyklaci světelného zdroje				ks	2,0	11,00	22,00
	14.	218009001	poplatek za recyklaci svítidla přes 50cm				ks	51,0	11,00	561,00
	15.	218009011	poplatek za recyklaci světelného zdroje				ks	9,0	11,00	99,00
	16.	218009001	poplatek za recyklaci svítidla přes 50cm				ks	82,0	11,00	902,00
	17.	218009011	poplatek za recyklaci světelného zdroje				ks	30,0	11,00	330,00
	18.	218009001	poplatek za recyklaci svítidla přes 50cm				ks	1,0	11,00	11,00
	19.	218009011	poplatek za recyklaci světelného zdroje				ks	1,0	11,00	11,00
	20.	218009001	poplatek za recyklaci svítidla přes 50cm				ks	4,0	11,00	44,00
	21.	218009011	poplatek za recyklaci světelného zdroje				ks	1,0	11,00	11,00
	22.	218009001	poplatek za recyklaci svítidla přes 50cm				ks	1,0	11,00	11,00
	23.	218009011	poplatek za recyklaci světelného zdroje				ks	3,0	11,00	33,00
	24.	741.05.01	doprava dodávek				kpl	1,0	10 700,00	10 700,00
	25.	741.05.02	přesun dodávek				kpl	1,0	10 700,00	10 700,00
	26.	741.05.03	prořez				kpl	1,0	28 400,00	28 400,00
	27.	741.05.04	materiál podružný				kpl	1,0	27 000,00	27 000,00
	28.	741.05.05	PPV pro elektromontáže				kpl	1,0	60 800,00	60 800,00
	29.	741.05.06	revize				kpl	1,0	14 000,00	14 000,00

POZNÁMKA: v položkách, které jsou označeny * zadavatel umožňuje dodavatelům nabídnout jiné rovnocenné řešení nebo výrobek, musí se však jednat o vzhledově stejný výrobek s již osazenými parametry a plně kompatibilní jako již osazené výrobky

Administrativní objekt C - Policie ČR

Vzduchotechnika a chlazení

Poř.	Kód	Popis	MJ	Výměra	Jedn. Cena	Cena
	751	Vzduchotechnika a chlazení				408 529,00
	751.01	Zařízení č.1 - větrání místnosti sušárny biologického materiálu m.č. 0.09				292 813,00
1.	751.01.01	VZT jednotka a příslušenství VZT jednotka s rekuperací tepla, rozměr 1800 x 970 x 384 mm, hmotnost 122 kg, podstrojní provedení, 430 m3/h při 700 Pa (pro čerstvý vzduch), 430 m3/h při 700 Pa (pro odpadní vzduch), ventilátory EC/230V, obsahuje protiproudý deskový rekuperační výměník s účinností při daném průtoku cca. 90 % pro zimní výpočtový stav (se zahrnutím kondenzace), filtr čerstvého vzduchu třídy ePM10 50%, filtr odpadního vzduchu třídy Coarse 60%, by-pass včetně servopohonu CM 24, těsnou zavírací klapku v hrdle na straně nasávání čerstvého vzduchu (e1 - ODA) včetně servopohonu CM 24, elektrický dohříváč max. výkon 1,8 kW, vývod kondenzátu pr. 16/22 mm, rozvodnice, včetně digitálního regulačního modulu 230 V-EC/ 230 V-EC s funkcí plynulého řízení podle průtoku (konstantní průtok).	kus	1,0	165 879,00	165 879,00
2.	751.01.02	tlumičí kotouček	kus	4,0	359,00	1 436,00
3.	751.01.03	dotykový barevný ovládací panel (pro digitální regulaci VZT jednotky, barva bílá) trasa e1	kus	1,0	6 000,00	6 000,00
4.	751.01.04	VKA 200 výfukový kus s ochrannou sítkou	kus	1,0	252,00	252,00
5.	751.01.05	OS 90° 200 oblouk segmentový	kus	2,0	480,00	960,00
6.	751.01.06	SPIRO 200 spiropotrubí	m	2,5	351,60	879,00
7.	751.01.07	Polotuhá ohebná Al hadice s tepelnou (tl. 25 mm) a hlukovou izolací - Ø 200	m	1,0	295,00	295,00
8.	751.01.08	SN 200 spojka vnější	kus	2,0	45,00	90,00
9.	751.01.09	Tlumič hluku pro kruhové potrubí - Ø 200 mm, délka 900 mm	kus	1,0	2 647,00	2 647,00
10.	751.01.10	PRO 250/200 přechod osový	kus	1,0	290,00	290,00
11.	751.01.11	SN 250 spojka vnější	kus	1,0	77,00	77,00
12.	751.01.12	Tepelná izolace potrubí tl. 30 mm s Al. folií - parotěsnou funkcí trasa i2	m2	5,0	226,00	1 130,00
13.	751.01.13	VKS 200 výfukový kus s ochrannou sítkou	kus	1,0	295,00	295,00
14.	751.01.14	SPIRO 200 spiropotrubí	m	2,0	295,00	590,00
15.	751.01.15	RSK 200 zpětná klapka pro kruhové potrubí Ø 200 mm	kus	1,0	380,00	380,00
16.	751.01.16	Polotuhá ohebná Al hadice s tepelnou (tl. 25 mm) a hlukovou izolací - Ø 200	m	1,0	295,00	295,00
17.	751.01.17	OS 90° 200 oblouk segmentový	kus	3,0	430,00	1 290,00
18.	751.01.18	Tlumič hluku pro kruhové potrubí - Ø 200 mm, délka 600 mm	kus	1,0	2 100,00	2 100,00
19.	751.01.19	Tlumič hluku pro kruhové potrubí - Ø 200 mm, délka 900 mm	kus	2,0	2 547,00	5 094,00
20.	751.01.20	SN 200 spojka vnější	kus	4,0	45,00	180,00
21.	751.01.21	Přechod osový Ø200/350x200 - 200 (tvarovka spiro/příruba)	kus	1,0	294,00	294,00
22.	751.01.22	Tepelná izolace potrubí tl. 30 mm s Al. folií - parotěsnou funkcí trasa i1	m2	6,0	226,00	1 356,00

23.	751.01.23	SN 250 spojka vnější	kus	1,0	77,00	77,00
24.	751.01.24	PRO 250/200 přechod osový	kus	1,0	290,00	290,00
25.	751.01.25	Polotuhá ohebná Al hadice s tepelnou (tl. 25 mm) a hlukovou izolací - Ø 200	m	2,0	295,00	590,00
26.	751.01.26	SPIRO 200 spiropotrubí	m	0,5	750,00	375,00
27.	751.01.27	Čistý nástavec stěnový pro filtrační kazetu rozměru 305x610x80 mm, včetně trubiček pro snímání tlaku, s hrdlem pro připojení potrubí Ø 200 mm	kus	1,0	10 517,00	10 517,00
28.	751.01.28	Mřížka pro stěnový čistý nástavec pro filtrační kazetu rozměru 305x610x80 mm - celkový rozměr mřížky 651 x 346 mm	kus	1,0	2 190,00	2 190,00
29.	751.01.29	Filtrační kazeta HEPA rozměru 305x610x78 mm, třída filtrace H13	kus	1,0	4 720,00	4 720,00
30.	751.01.30	Diferenční manometr pro kontrolu a indikaci zanesení vzduchových filtrů, měřicí rozsah 0 - 750 Pa	kus	1,0	2 000,00	2 000,00
31.	751.01.31	Přechod osový Ø200/350x200 - 200 (tvarovka spiro/příruba)	kus	1,0	294,00	294,00
32.	751.01.32	SN 200 spojka vnější	kus	5,0	65,00	325,00
33.	751.01.33	OS 90° 200 oblouk segmentový	kus	2,0	430,00	860,00
34.	751.01.34	Tlumič hluku pro kruhové potrubí - Ø 200 mm, délka 600 mm	kus	1,0	2 100,00	2 100,00
35.	751.01.35	Polotuhá ohebná Al hadice s tepelnou (tl. 25 mm) a hlukovou izolací - Ø 200	m	2,0	295,00	590,00
36.	751.01.36	SPIRO 200 spiropotrubí	m	0,5	350,00	175,00
37.	751.01.37	Tlumič hluku pro kruhové potrubí - Ø 200 mm, délka 900 mm	kus	2,0	2 547,00	5 094,00
38.	751.01.38	Čistý nástavec stěnový pro filtrační kazetu rozměru 305x610x80 mm, včetně trubiček pro snímání tlaku, s hrdlem pro připojení potrubí Ø 200 mm	kus	1,0	10 517,00	10 517,00
39.	751.01.39	Mřížka pro stěnový čistý nástavec pro filtrační kazetu rozměru 305x610x80 mm - celkový rozměr mřížky 651 x 346 mm	kus	1,0	2 190,00	2 190,00
40.	751.01.40	Filtrační kazeta HEPA rozměru 305x610x78 mm, třída filtrace H13	kus	1,0	4 720,00	4 720,00
41.	751.01.41	Diferenční manometr pro kontrolu a indikaci zanesení vzduchových filtrů, měřicí rozsah 0 - 750 Pa	kus	1,0	2 000,00	2 000,00
42.	751.01.42	závěsný, těsnící a instalační materiál Zavěsný, těsnící a instalační materiál	kpl	1,0	7 500,00	7 500,00
43.	751.01.43	montáž systému VZT Montáž, zaregulování a zprovoznění VZT systému	kpl	1,0	43 880,00	43 880,00
	751.02	Zařízení č.2 - odvětrání sociálního zázemí objektu				55 133,00
		ventilátory a příslušenství				
44.	751.02.44	Lokální odsávací semiradiální ventilátor s uzavíracím mechanismem při vypnutí - objemový průtok 50 m ³ /h při Δp = 45 Pa, napájení 230 V/ 50 Hz, příkon 30 W, napojení na odtahové potrubí DN 150 - bílá barva	kus	4,0	1 945,00	7 780,00
45.	751.02.45	Lokální odsávací semiradiální ventilátor s uzavíracím mechanismem při vypnutí - objemový průtok 150 m ³ /h při Δp = 60 Pa, napájení 230 V/ 50 Hz, příkon 75 W, napojení na odtahové potrubí DN 100 - bílá barva	kus	5,0	2 100,00	10 500,00
46.	751.02.46	Nastavitelný časový spínač - doběh (od 2 do 45 min.) pro semiradiální ventilátor, ovládání externím vypínačem	kus	9,0	399,00	3 591,00
47.	751.02.47	potrubí a tvarovky potrubí a tvarovky	kpl	1,0	13 762,00	13 762,00

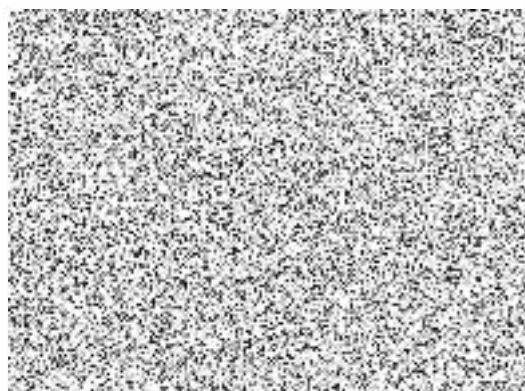
48. 751.02.48	závěsný, těsnící a instalační materiál							
	Závěsný, těsnící a instalační materiál						4 500,00	4 500,00
	montáž systému VZT							
49. 751.02.49	Montáž a zprovoznění VZT systému	kpl	1,0				15 000,00	15 000,00
	751.03							
50. 751.03.050	Zařízení č.3 - přímé chlazení místnosti servovny m.č. 0.25							
	Split systém pro chlazení technických místností a servoven: venkovní jednotka rozměr 800/285/650 mm (š/h/v), hmotnost 34 kg + vnitřní nástěnná jednotka, rozměr 923/250/305 mm (š/h/v), hmotnost 12,5 kg, jmenovitý chladicí výkon 5,0 kW (1,5 - 5,7 kW), jmenovitý příkon 1,45 kW, oblast použití -25 až +46°C, , chladivo R32, napájení 230 V/ 50 Hz	kus	1,0			40 413,00	60 583,00	40 413,00
51. 751.03.51	Interface pro připojení kabelového ovladače k vnitřní jednotce	kus	1,0			300,00	300,00	300,00
52. 751.03.52	Kabelový dálkový ovladač, rozměr 120/120/19 (š/v/h), montáž na zeď	kus	1,0			4 100,00	4 100,00	4 100,00
53. 751.03.53	Izolovaná Cu dvoutrubka pro klimatizační systémy měkké R220 - 1/4" + 3/8" 6,35 x 0,8 mm / 9,53 x 0,8 mm, tl. izolace 9 mm	m	7,0			310,00	2 170,00	2 170,00
	závěsný, těsnící a instalační materiál							
54. 751.03.54	Závěsný, těsnící a instalační materiál	kpl	1,0			3 200,00	3 200,00	3 200,00
55. 751.03.55	montáž systému přímého chlazení							
56. 751.03.56	Montáž a zprovoznění systému chlazení	kpl	1,0			10 400,00	10 400,00	10 400,00

Příloha č. 3 ke smlouvě o dílo
soupis požadovaných dokladů k dokončenému dílu:

Číslo dokladu	Doklad
A	stavební deník
B	prohlášení o shodě či atesty na všechny dodané výrobky a použité materiály
B1	betony (betonové směsi) C16/20, C20/25
B2	kari síť
B3	cihly plné (zazdívky otvorů a vyzdívky)
B4	cihly broušené na tenkovrstvou maltu (příčky)
B5	pórobetonové hladké tvárnice (příčky a obezdívky)
B6	válcované nosníky I140
B7	překlady keramické ploché
B8	maltoviny (vápenocementová malta)
B9	omítkoviny (vápenocementová omítka hladká, vápenocementová omítka štuková)
B10	sklovláknité pletivo (perlinka)
B11	zárubeň ocelová
B12	šachtice domovní kanalizační
B13	lak penetrační asfaltový
B14	izolace proti vodě (pásky asfaltové natavitelné modifikované s vložkou ze skleněné tkaniny, pásky asfaltové natavitelné modifikované s vložkou z polyesterové rohože)
B15	polystyren XPS (doplnění podlahy po provedení kanalizace)
B16	lisovaná akustická deska
B17	kazety z minerální vaty (akustický podhled ve výslechové místnosti)
B18	akustický panely (akustický obklad stěn ve výslechové místnosti)
B19	sádkartonové stěny (profily CW+UW, SDK desky)
B20	sádkartonové pásky (profily UD+CD, SDK desky)
B21	sádkartonové podhledy (profily UD+CD, SDK desky)
B22	panel akustický polozapuštěná hrana (minerální podhled)
B23	dveře vnitřní (šířky 600, 700, 800 a 900 mm)
B24	hliníkový interiérový poklop pro zakrytí šachty s těsněním, prachotěsný, vodotěsný
B25	hliníkové okno (výslechová místnost)
B26	skleněné bloky (LUXFERY)
B27	sanitární a pisoárové příčky (z HPL kompaktních desek)
B28	samonivelační stěrka podlah
B29	izolace pod dlažbu
B30	izolace těsníci pásky mezi podlahou a stěnou
B31	dlažba velkoformátová keramická slinutá hladká (podlahy a schodiště)
B32	dlažba keramická slinutá hladká – sokl s položlábkem (podlahy)
B33	schodovka protiskluzná, drážkovaná hrana stupně
B34	samonivelační cementová stěrka (pod povlakové podlahové krytiny)
B35	akustický vinyl
B36	zátěžový koberec
B37	obklad velkoformátový keramický hladký, glazovaný, slinutý
B38	hliníkové profily rohové a ukončovací (pro obklady)
B39	izolace pod obklad
B40	otěruvzdorná malba
B41	potrubí HT (vnitřní kanalizace)
B42	potrubí KG (vnitřní kanalizace)

B43	potrubí z PEHD (vnitřní vodovod), vč. tvarovek
B44	potrubí z PPR (vnitřní vodovod), vč. tvarovek
B45	klozety závěsné
B46	urinály
B47	umyvadla
B48	výlevky
B49	nádrže splachovací vestavné
B50	sprchové kouty
B51	dřezy dvojité nerez
B52	ohřívače elektrické
B53	baterie umyvadlo stojánkové
B54	baterie dřezové stojánkové
B55	baterie dřezové nástěnné
B56	baterie termostatické sprchové nástěnné
B57	termostatické ventily s přesným nastavením
B58	termostatické hlavice
B59	otopná tělesa
B60	rozděče elektro
B61	centrální baterie nouzového osvětlení
B62	nouzová svítidla
B63	svítidla a reflektory
B64	vodiče CY (elektro)
B65	kabely CYKY (elektro a slaboproud)
B66	lišty vkládací (elektro)
B67	přepínače, zásuvky (elektro)
B68	instalační lišty, vč. tvarovek (elektro)
B69	kabelové lávky
B70	kabelový rošt
B71	kabelový žlab, vč. tvarovek
B72	studená asfaltová směs
B73	SPIRO potrubí
B74	tlumiče hluku pro kruhové potrubí (VZT)
B75	filtrační HEPA kazeta (VZT)
B76	izolované Cu trubka (VZT - chlazení)
B77	potrubí PVC (venkovní kanalizace)
B78	potrubí kameninové (venkovní kanalizace)
B79	šachta DN 1000 (venkovní kanalizace)
C	technická a jiná dokumentace k technickým zařízením (TZ)
C1	ohřívače elektrické
C2	VZT jednotka s rekuperací tepla
C3	lokální odsávací semiradiální ventilátory
C4	split systém pro chlazení
D	protokoly o zaškolení obsluhy technologického zařízení
D1	ohřívače elektrické
D2	VZT jednotka s rekuperací tepla
D3	lokální odsávací semiradiální ventilátory
D4	split systém pro chlazení
E	protokoly (zprávy) o výchozích revizích, měřeních a zkouškách
E1	zkouška těsnosti kanalizace
E2	tlaková zkouška vodovodního potrubí
E3	doklad o provedení proplachu a dezinfekce vodovodního potrubí
E4	tlaková zkouška ÚT
E5	revize elektroinstalace

E6	oživení a zkouška nouzového osvětlení
E7	zprovoznění a zaregulování VZT systému
E8	zprovoznění systému chlazení
E9	desinfekce nádrže roztokem chlornanu sodného (venkovní kanalizace)
F	doklady prokazující požární odolnost
F1	Dokumentace k požárním ucpávkám
G	doklad o řádné likvidaci odpadu
H	dokumentace skutečného provedení
H1	dokumentace skutečného provedení stavby
H2	geodetické zaměření skutečného provedení kabelového propojení objektů



Příloha č. 3 ke smlouvě o dílo

soutpis požadovaných dokladů k dokončenému dílu:

Číslo dokladu	Doklad
A	stavební deník
B	prohlášení o shodě či atesty na všechny dodané výrobky a použité materiály
B1	betony (betonové směsi) C16/20, C20/25
B2	kari síť
B3	cihly plné (zazdívky otvorů a vyzdívky)
B4	cihly broušené na tenkovrstvou maltu (příčky)
B5	pórobetonové hladké tvárnice (příčky a obezdívky)
B6	válcované nosníky I140
B7	překlady keramické ploché
B8	maltoviny (vápenocementová malta)
B9	omítkoviny (vápenocementová omítka hladká, vápenocementová omítka štuková)
B10	sklovláknité pletivo (perlinka)
B11	zárubeň ocelová
B12	šachtice domovní kanalizační
B13	lak penetrační asfaltový
B14	izolace proti vodě (pásy asfaltové natavitelné modifikované s vložkou ze skleněné tkaniny, pásy asfaltové natavitelné modifikované s vložkou z polyesterové rohože)
B15	polystyren XPS (doplnění podlahy po provedení kanalizace)
B16	lisovaná akustická deska
B17	kazety z minerální vaty (akustický podhled ve výslechové místnosti)
B18	akustický panely (akustický obklad stěn ve výslechové místnosti)
B19	sádkartonové stěny (profily CW+UW, SDK desky)
B20	sádkartonové pásy (profily UD+CD, SDK desky)
B21	sádkartonové podhledy (profily UD+CD, SDK desky)
B22	panel akustický polozapuštěná hrana (minerální podhled)
B23	dveře vnitřní (šířky 600, 700, 800 a 900 mm)
B24	hliníkový interiérový poklop pro zakrytí šachty s těsněním, prachotěsný, vodotěsný
B25	hliníkové okno (výslechová místnost)
B26	skleněné bloky (LUXFERY)
B27	sanitární a pisoárové příčky (z HPL kompaktních desek)
B28	samonivelační stěrka podlah
B29	izolace pod dlažbu
B30	izolace těsníci pásy mezi podlahou a stěnou
B31	dlažba velkoformátová keramická slinutá hladká (podlahy a schodiště)
B32	dlažba keramická slinutá hladká – sokl s položlábkem (podlahy)
B33	schodovka protiskluzná, drážkovaná hrana stupně
B34	samonivelační cementová stěrka (pod povlakové podlahové krytiny)
B35	akustický vinyl
B36	zátěžový koberec
B37	obklad velkoformátový keramický hladký, glazovaný, slinutý
B38	hliníkové profily rohové a ukončovací (pro obklady)
B39	izolace pod obklad
B40	otěruvzdorná malba
B41	potrubí HT (vnitřní kanalizace)
B42	potrubí KG (vnitřní kanalizace)

B43	potrubí z PEHD (vnitřní vodovod), vč. tvarovek
B44	potrubí z PPR (vnitřní vodovod), vč. tvarovek
B45	klozety závěsné
B46	urinály
B47	umyvadla
B48	výlevky
B49	nádrže splachovací vestavné
B50	sprchové kouty
B51	dřezy dvojité nerez
B52	ohřívače elektrické
B53	baterie umyvadlo stojánkové
B54	baterie dřezové stojánkové
B55	baterie dřezové nástěnné
B56	baterie termostatické sprchové nástěnné
B57	termostatické ventily s přesným nastavením
B58	termostatické hlavice
B59	otopná tělesa
B60	rozvaděče elektro
B61	centrální baterie nouzového osvětlení
B62	nouzová svítidla
B63	svítidla a reflektory
B64	vodiče CY (elektro)
B65	kabely CYKY (elektro a slaboproud)
B66	lišty vkládací (elektro)
B67	přepínače, zásuvky (elektro)
B68	instalační lišty, vč. tvarovek (elektro)
B69	kabelové lávky
B70	kabelový rošt
B71	kabelový žlab, vč. tvarovek
B72	studená asfaltová směs
B73	SPIRO potrubí
B74	tlumiče hluku pro kruhové potrubí (VZT)
B75	filtrační HEPA kazeta (VZT)
B76	izolované Cu trubka (VZT - chlazení)
B77	potrubí PVC (venkovní kanalizace)
B78	potrubí kameninové (venkovní kanalizace)
B79	šachta DN 1000 (venkovní kanalizace)
C	technická a jiná dokumentace k technickým zařízením (TZ)
C1	ohřívače elektrické
C2	VZT jednotka s rekuperací tepla
C3	lokální odsávací semiradiální ventilátory
C4	split systém pro chlazení
D	protokoly o zaškolení obsluhy technologického zařízení
D1	ohřívače elektrické
D2	VZT jednotka s rekuperací tepla
D3	lokální odsávací semiradiální ventilátory
D4	split systém pro chlazení
E	protokoly (zprávy) o výchozích revizích, měřeních a zkouškách
E1	zkouška těsnosti kanalizace
E2	tlaková zkouška vodovodního potrubí
E3	doklad o provedení proplachu a dezinfekce vodovodního potrubí
E4	tlaková zkouška ÚT
E5	revize elektroinstalace

E6	oživení a zkouška nouzového osvětlení
E7	zprovoznění a zaregulování VZT systému
E8	zprovoznění systému chlazení
E9	desinfekce nádrže roztokem chlornanu sodného (venkovní kanalizace)
F	doklady prokazující požární odolnost
F1	Dokumentace k požárním ucpávkám
G	doklad o řádné likvidaci odpadu
H	dokumentace skutečného provedení
H1	dokumentace skutečného provedení stavby
H2	geodetické zaměření skutečného provedení kabelového propojení objektů