




Společnost: **Centrum výzkumu Řež s.r.o.**
Sídlo: Hlavní 130, 250 68 Husinec-Řež
Spisová značka: C 89598 vedená u Městského soudu v Praze
IČO: 26722445
DIČ: CZ26722445
Bankovní spojení: Komerční banka a.s., Praha 1, Na Příkopě 33 čp. 969, PSČ 114 07
Číslo účtu: 
Zastoupena: Ing. Milanem Patrikem, MBA, jednatelem
Ing. Jánem Milčákem, jednatelem



(dále jen „Příjemce“)

a

Společnost: **České vysoké učení technické v Praze
Fakulta jaderná a fyzikálně inženýrská**
Sídlo: Jugoslávských partyzánů 1580/3, Dejvice, 16000 Praha 6
Zřízena: dle zák. č. 111/1998 Sb., o vysokých školách, nezapisuje se do OR
IČO: 68407700
DIČ: CZ68407700
Bankovní spojení: Komerční banka a.s., Praha 1, Spálená 51
Č. účtu: 
Zastoupena: 

(dále jen „Další účastník 1“)

a

Společnost: **Státní ústav radiační ochrany, v. v. i.**
Sídlo: Bartoškova 1450/28, Nusle, 14000 Praha 4
Zřízena: dle zák. č. 341/2005 Sb., o veřejných výzkumných institucích,
nezapisuje se do OR
IČO: 86652052
DIČ: CZ86652052
Bankovní spojení: Česká národní banka, Na Příkopě 28, Praha 1
Č. účtu: 
Zastoupena: 

(dále jen „Další účastník 2“)

SPOLEČNOST

Centrum výzkumu Řež s.r.o.
IČ: 26722445, DIČ: CZ 26722445

ADRESA

Hlavní 130, Řež, 250 68 Husinec
Česká republika

KONTAKTY

T: +420 266 173 181, F: +420 266 172 398
E: cvrez@cvrez.cz, W: www.cvrez.cz

(Další účastník 1 a Další účastník 2 pak dále jednotlivě nebo také společně jako „**Další účastník**“ a společně s Příjemcem také jako „**Smluvní strany**“) uzavírají níže uvedeného dne, měsíce a roku tuto:

SMLOUVU O ÚČASTI NA ŘEŠENÍ PROJEKTU

„VÝVOJ METODY URČENÍ PŮVODU PŘÍRODNÍHO URANU PROSTŘEDNICTVÍM STANOVENÍ ULTRA NÍZKÝCH KONCENTRACÍ U-236“

uzavřenou v souladu s ustanovením § 1746 odst. 2 zákona č. 89/2012 Sb., občanský zákoník, v platném znění a s ustanovením § 2 odst. 2 písm. j) zákona č. 130/2002 Sb., o podpoře výzkumu a vývoje z veřejných prostředků a o změně některých souvisejících zákonů (zákon o podpoře výzkumu a vývoje), ve znění pozdějších předpisů (dále jen „**ZPVV**“) (dále jen „**Smlouva**“)

číslo Smlouvy Příjemce: 24SML0039

číslo Smlouvy Dalšího účastníka 1: 1424000091

číslo Smlouvy Dalšího účastníka 2: 2024/036

Článek I Preambule

Smluvní strany spolupracují na realizaci projektu č. TS01010036 s názvem „**Vývoj metody určení původu přírodního uranu prostřednictvím stanovení ultra nízkých koncentrací U-236**“ (dále jen „**Projekt**“), který Příjemce podal do první veřejné soutěže vyhlášené Technologickou agenturou České republiky (TA ČR, dále jen „**Poskytovatel**“) v následujícím programu: Program na podporu aplikovaného výzkumu a inovací „**THÉTA 2**“ (dále jen „**Program podpory**“). Příjemce uzavře s Poskytovatelem Smlouvu o poskytnutí podpory na řešení programového projektu (dále jen „**Smlouva o poskytnutí podpory**“) před zahájením realizace Projektu. Bude-li Poskytovatelem poskytnuta podpora na realizaci Projektu, Smluvní strany se touto Smlouvou zavazují spolupracovat na jeho realizaci a dále se zavazují ke spolupráci na využití výsledků Projektu.

SPOLEČNOST

Centrum výzkumu Řež s.r.o.
IČ: 26722445, DIČ: CZ 26722445

ADRESA

Hlavní 130, Řež, 250 68 Husinec
Česká republika

KONTAKTY

T: +420 266 173 181, F: +420 266 172 398
E: cvrez@cvrez.cz, W: www.cvrez.cz

Článek II Předmět Smlouvy

- 2.1 Předmětem Smlouvy je vymezení vzájemných práv a povinností Smluvních stran, tedy Příjemce na straně jedné a Dalšího účastníka na straně druhé, při jejich vzájemné spolupráci na řešení Projektu.
- 2.2 Předmětem Smlouvy je dále vymezení podmínek, za kterých bude Příjemcem poskytnuta část účelové podpory Dalšímu účastníkovi, a to poté, co bude uzavřena Smlouva o poskytnutí podpory mezi Poskytovatelem a Příjemcem, případně bude vydáno rozhodnutí o poskytnutí podpory.
- 2.3 Předmětem Smlouvy je úprava vzájemných práv a povinností Smluvních stran k hmotnému a nehmotnému majetku, nutnému k řešení Projektu a nabytému účastníky Projektu, a dále k výsledkům Projektu a využití výsledků Projektu.
- 2.4 Povaha, účel, cíl a výsledek Projektu jsou podrobně specifikovány v návrhu Projektu, který je evidován v informačním systému Poskytovatele (dále jen „**ISTA**“).

Článek III Podmínky spolupráce Smluvních stran

- 3.1 Spolupráce Smluvních stran bude realizována v souladu s navrženým Projektem, zadávací dokumentací Projektu, Pravidly poskytnutí podpory, jak jsou definována v článku 2 odst. 1 písm. I) Všeobecných podmínek Poskytovatele (dále jen „**Pravidla poskytnutí podpory**“), dalšími podmínkami a dokumenty závaznými pro Projekt, zejména s všeobecnými podmínkami Poskytovatele v platném znění dostupnými na webových stránkách Poskytovatele (dále jen „**Všeobecné podmínky Poskytovatele**“) a také v souladu s podmínkami Smlouvy o poskytnutí podpory, o jejímž uzavření bude Příjemce Dalšího účastníka bez zbytečného odkladu informovat.
- 3.2 Další účastník prohlašuje, že se seznámil se zadávací dokumentací Poskytovatele, se všemi podmínkami Programu podpory a příslušnými dokumenty relevantními pro řádnou realizaci Projektu, zejména s Všeobecnými podmínkami Poskytovatele, a zavazuje se jimi řídit. Další účastník se zavazuje dodržovat Všeobecné podmínky Poskytovatele, zejména povinnosti podle čl. IV Všeobecných podmínek Poskytovatele závazné parametry řešení projektu tvořící Přílohu č. 1 této Smlouvy (dále jen „**Závazné parametry řešení projektu**“) a bude Příjemci poskytovat veškerou potřebnou součinnost k zajištění jejich dodržování Příjemcem, přičemž Další účastník projektu se zavazuje plnit vůči Příjemci obdobně, jako ten plní vůči Poskytovateli na základě Smlouvy o poskytnutí podpory.

SPOLEČNOST

Centrum výzkumu Řež s.r.o.
IČ: 26722445, DIČ: CZ 26722445

ADRESA

Hlavní 130, Řež, 250 68 Husinec
Česká republika

KONTAKTY

T: +420 266 173 181, F: +420 266 172 398
E: cvrez@cvrez.cz, W: www.cvrez.cz

- 3.3 Smluvní strany se seznámily s obsahem Projektu včetně Projektové žádosti, a to před podpisem této Smlouvy.
- 3.4 Smluvní strany se zavazují, že vyvinou veškeré nezbytné úsilí, aby byl naplněn účel, cíl a výsledek Projektu uvedený v čl. II Smlouvy. Nedosažení účelu, cíle a výsledku Projektu uvedeného v čl. II. Smlouvy lze odůvodnit pouze v naplnění okolností obecně uznávaných a definovaných jako vyšší moc.
- 3.5 Smluvní strany se zavazují jednat způsobem, který neohrožuje realizaci Projektu a související zájmy jednotlivých Smluvních stran.

Článek IV **Složení projektu – řešitel a spoluřešitelé**

- 4.1 Osobou, která odpovídá za vědecké řešení Projektu na straně Příjemce je hlavní řešitel: [REDACTED] -mail: [REDACTED]
- 4.2 Osobou, která odpovídá za vědecké řešení Projektu na straně Dalšího účastníka 1 je odpovědný další řešitel [REDACTED]
tel: [REDACTED]
- 4.3 Osobou, která odpovídá za vědecké řešení Projektu na straně Dalšího účastníka 2 je odpovědný další řešitel: [REDACTED]
[REDACTED]
- 4.4 Hlavní řešitel Příjemce je odpovědný Příjemci za celkovou odbornou úroveň Projektu. Musí být k Příjemci v pracovním poměru nebo v poměru pracovnímu poměru obdobném. Odpovědný další řešitel Dalšího účastníka 1 je odpovědný Dalšímu účastníkovi 1 za celkovou odbornou úroveň Projektu. Odpovědný řešitel Dalšího účastníka 1 musí být k Dalšímu účastníkovi 1 v pracovním poměru nebo v poměru pracovnímu poměru obdobném. Odpovědný další řešitel Dalšího účastníka 2 je odpovědný Dalšímu účastníkovi 2 za celkovou odbornou úroveň Projektu. Odpovědný řešitel Dalšího účastníka 2 musí být k Dalšímu účastníkovi 2 v pracovním poměru nebo v poměru pracovnímu poměru obdobném.
- 4.5 Výše uvedení řešitelé se podílejí na činnostech nezbytných pro úspěšné řešení Projektu v souladu se schváleným návrhem Projektu.

SPOLEČNOST

Centrum výzkumu Řež s.r.o.
IČ: 26722445, DIČ: CZ 26722445

ADRESA

Hlavní 130, Řež, 250 68 Husinec
Česká republika

KONTAKTY

T: +420 266 173 181, F: +420 266 172 398
E: cvrez@cvrez.cz, W: www.cvrez.cz

Článek V

Řízení Projektu, způsob zapojení jednotlivých účastníků Smlouvy do Projektu

- 5.1 Příjemce je předkladatelem Projektu a žadatelem o poskytnutí podpory. Příjemce uzavře s Poskytovatelem Smlouvu o poskytnutí podpory. Příjemce plní funkci koordinátora Projektu a zajišťuje administrativní spolupráci s Poskytovatelem.
- 5.2 Další účastník se při provádění činností dle Smlouvy zavazuje konat tak, aby neznemožnil Příjemci plnit jeho závazky vyplývající z obecně závazných právních předpisů ČR týkajících se účelové podpory výzkumu a vývoje (zejména dle ZPVV), a jím uzavřené Smlouvy o poskytnutí podpory. Dále se Další účastník zavazuje, že vyvine veškeré nezbytné úsilí k realizaci Projektu, že bude jednat způsobem, který neohrožuje realizaci Projektu a s ním související zájmy Příjemce. Veškeré činnosti Dalšího účastníka, na které je podpora poskytována, musí směřovat k dosažení cílů Projektu a naplnění účelu podpory.
- 5.3 Smluvní strany se zavazují, že v rámci spolupráce na řešení Projektu budou provádět ve stanovených termínech a ve stanoveném rozsahu úkony konkrétně určené v Projektu, směřující k realizaci Projektu, popřípadě i další úkony nutné nebo potřebné pro realizaci Projektu.
- 5.4 Smluvní strany se zavazují k účasti na projektových schůzkách, které se budou konat minimálně 1 x za 3 měsíce, a to, aniž by Smluvním stranám byla doručována písemná pozvánka k účasti na kontrolním dnu. Na termínu a místě konání kontrolního dne se Smluvní strany dohodnou na předcházejícím kontrolním dni. Náplní projektových schůzek bude zejména:
 - a) zhodnocení postupu v odborné části za Projekt, Příjemce a Dalšího účastníka;
 - b) plán prací pro příští období;
 - c) zhodnocení čerpání finančních prostředků za Projekt a každého účastníka;
 - d) plán čerpání pro příští období;
 - e) hlášení změn Projektu a každého účastníka;
 - f) hlasování v případě řešení sporů;
 - g) předání dosavadních rozpracovaných výsledků Projektu.

O průběhu a výsledku kontrolního dne bude sepsán zápis, který je pro Smluvní strany závazný.

SPOLEČNOST

Centrum výzkumu Řež s.r.o.
IČ: 26722445, DIČ: CZ 26722445

ADRESA

Hlavní 130, Řež, 250 68 Husinec
Česká republika

KONTAKTY

T: +420 266 173 181, F: +420 266 172 398
E: cvrez@cvrez.cz, W: www.cvrez.cz

Článek VI Hodnocení Projektu

- 6.1 Za účelem ověření a zhodnocení postupu spolupráce Dalšího účastníka na řešení Projektu je Další účastník povinen předložit Příjemci:
- a) průběžné zprávy či vstupy do nich dle čl. 11 Všeobecných podmínek Poskytovatele;
 - b) závěrečnou zprávu či vstupy do nich dle čl. 11 Všeobecných podmínek Poskytovatele;
 - c) výkazy uznatelných nákladů Projektu, kterými se rozumí Výkazy (způsobilých) uznatelných nákladů Projektu, které zachycují a prokazují čerpání způsobilých nákladů Dalším účastníkem projektu v souladu se schváleným návrhem Projektu a Smlouvou;
 - d) další zprávy, informace a dokumenty, pokud tak stanoví Příjemce.
- 6.2 Průběžné zprávy dle písm. a) odst. 6.1 je Další účastník povinen předkládat Příjemci vždy nejpozději do 15 kalendářních dnů po skončení daného kalendářního roku řešení Projektu, přičemž průběžná zpráva musí zahrnovat období daného kalendářního roku. Příjemce je oprávněn vyžádat si průběžnou zprávu i mimo tuto pravidelnou roční periodicitu. V takovém případě je Další účastník povinen předložit průběžnou zprávu nejpozději do 15 kalendářních dnů od data, kdy si Příjemce průběžnou zprávu vyžádal.
- 6.3 Při předkládání zpráv uvedených v odst. 6.1 tohoto článku je Další účastník povinen respektovat Všeobecné podmínky Poskytovatele a hodnotící procesy Poskytovatele a pokyny Příjemce týkající se obsahu, struktury zpráv a lhůt pro jejich odevzdání, stejně tak i případných změn lhůt uvedených ve Všeobecných podmínkách Poskytovatele a dále pak předkládat zprávy v takové vhodné formě, aby zprávy mohly být Příjemcem nebo Poskytovatelem akceptovány a publikovány.

Článek VII Práva a povinnosti Smluvních stran

- 7.1 Smluvní strany jsou povinny se navzájem informovat o veškerých změnách týkajících se Projektu, dále o případné neschopnosti plnit řádně a včas povinnosti vyplývající ze Smlouvy a o všech významných změnách a skutečnostech, které by mohly mít vliv na řešení a cíle Projektu, zejména o změnách svého majetkového postavení, jakými jsou zejména vznik, spojení či rozdělení společnosti, změna právní formy či právního statutu, snížení základního kapitálu, vstup do likvidace, prohlášení konkursu na majetek, zánik příslušného oprávnění k činnosti apod., a to nejpozději

SPOLEČNOST

Centrum výzkumu Řež s.r.o.
IČ: 26722445, DIČ: CZ 26722445

ADRESA

Hlavní 130, Řež, 250 68 Husinec
Česká republika

KONTAKTY

T: +420 266 173 181, F: +420 266 172 398
E: cvrez@cvrez.cz, W: www.cvrez.cz

do 4 kalendářních dnů ode dne, kdy se o takové změně nebo skutečnosti dozvěděly. Smluvní strany jsou dále povinny kdykoliv prokázat, že jsou stále způsobilé pro řešení Projektu a splňují podmínky kvalifikace a podmínky pravidel poskytnutí podpory.

- 7.2 Smluvní strany jsou povinny se pravidelně informovat o průběhu řešení Projektu a neprodleně o všech skutečnostech, které jsou pro řešení Projektu podstatné. Za podstatné skutečnosti se pro účely tohoto odstavce považují skutečnosti, kterými nejsou běžné (každodenní) činnosti, o kterých ostatní Smluvní strany s ohledem na povahu řešení Projektu předpokládají, že je příslušná Smluvní strana provádí. Za podstatné skutečnosti se považují pro účely této Smlouvy zejména skutečnosti ohrožující plnění nastaveného harmonogramu Projektu, rizika, odchylky (časové nebo věcné, nebo finanční), apod. Podstatnými skutečnostmi se rozumí také komunikace s Poskytovatelem zejména o předpokládaných kontrolách či hodnocení řešení Projektu. Dále se informují o jakémkoliv záměru uzavření smlouvy s dodavatelem zboží či služeb potřebných k řešení Projektu, jejichž hodnota přesahuje hodnoty pro podlimitní veřejnou zakázku dle zákona č. 134/2016 Sb., o zadávání veřejných zakázek, ve znění pozdějších předpisů. Veškeré informace podle tohoto článku budou směřovány hlavnímu řešiteli Projektu jako projektovému manažerovi na jeho kontaktní údaje uvedené v článku IV odst. 4.1 této Smlouvy.
- 7.3 Další účastníci jsou povinni oproti výzvě Příjemce tomuto poskytnout jakékoli relevantní informace požadované Poskytovatelem, případně se vztahující k realizaci Projektu. Tyto informace jsou Další účastníci povinni Příjemci poskytnout v přiměřené lhůtě po dobu trvání Projektu i po období implementace výsledků Projektu.
- 7.4 Každá ze Smluvních stran vede oddělenou účetní evidenci všech účetních případů vztahujících se k Projektu.
- 7.5 Každá ze Smluvních stran se zavazuje podrobit se kontrolám Projektu ze strany Poskytovatele a dalších kontrolních subjektů a při těchto kontrolách poskytovat odpovídající součinnost, a to i po skončení této Smlouvy. Vzhledem k tomu, že Příjemce odpovídá Poskytovateli za veškerá porušení pravidel poskytnutí podpory i Dalším účastníkem, vyhrazuje si právo vystupovat vůči němu přiměřeně, jako Poskytovatel vystupuje vůči němu, zejména může analogicky provádět kontroly a hodnocení ve smyslu Všeobecných podmínek Poskytovatele u Dalšího účastníka za účelem dohledu nad dodržováním těchto pravidel. Za tímto účelem je Příjemce oprávněn zejména vstupovat do prostor Dalšího účastníka, kde se uskutečňují činnosti v souvislosti s řešením Projektu, a to prostřednictvím svého pověřeného zástupce, nahlížet do účetnictví v souvislosti s řešením Projektu a vyžadovat si písemné informace o postupu řešení. Příjemce upozorní na nedostatky, které zjistí, a Další účastník provede bezodkladně opatření k nápravě, popř. v době jím stanovené.

SPOLEČNOST

Centrum výzkumu Řež s.r.o.
IČ: 26722445, DIČ: CZ 26722445

ADRESA

Hlavní 130, Řež, 250 68 Husinec
Česká republika

KONTAKTY

T: +420 266 173 181, F: +420 266 172 398
E: cvrez@cvrez.cz, W: www.cvrez.cz

- 7.6 Každá ze Smluvních stran se zavazuje řádně dokončit a finančně uzavřít Projekt ve stanoveném termínu, včetně finančního vypořádání.
- 7.7 Další účastník je odpovědný Příjemci za řešení jím prováděné části Projektu a za hospodaření s přidělenou částí účelových finančních prostředků v plném rozsahu.
- 7.8 Další účastník se zavazuje po celou dobu trvání projektu oproti výzvě Příjemce odpovídajícím způsobem prokázat, že splňuje Pravidla poskytnutí podpory.
- 7.9 Každá ze Smluvních stran se zavazuje archivovat dokumenty související s Projektem po dobu nejméně 10 let od ukončení Projektu.
- 7.10 Smluvní strany se zavazují postupovat v souladu s pravidly pro publicitu projektů podpořených z prostředků Poskytovatele.
- 7.11 Pro případ, že je Další účastník příjemcem státní pomoci (veřejné podpory) dle článku 107 Smlouvy o fungování Evropské unie (dále jen „SFEU“), zavazuje se, že nebude kumulovat tuto veřejnou podporu vyňatou podle Nařízení Komise (EU) č. 651/2014 (dále jen „**Nařízení**“) s jinou veřejnou podporou na úhradu týchž – částečně či plně se překrývajících – způsobilých nákladů, vede-li taková kumulace k překročení nejvyšší intenzity nebo výše podpory, která se na danou podporu použije podle Nařízení. Veřejnou podporu vyňatou tímto Nařízením nebude kumulovat ani s podporou de minimis na tytéž způsobilé náklady, pokud by taková kumulace vedla k překročení intenzity podpory stanovené v kapitole III Nařízení. Další účastník bere na vědomí, že podpora použitá v rozporu s pravidly veřejné podpory (např. čl. 107 SFEU) může být považována ze strany orgánů Evropské unie za tzv. nezákonnou podporu a její navrácení může být vymáháno prostřednictvím Příjemce).

Článek VIII

Práva a povinnosti účastníků ve věcech finančních

- 8.1 Uzanými náklady Projektu se rozumí způsobilé náklady vynaložené na činnosti uvedené v ust. § 2 odst. 2 písm. m) ZPVV, které Poskytovatel schválil a které jsou zdůvodněné, a dále uznané náklady dle ust. 2 odst. 2 písm. n) ZPVV (dále jen „**Uznané náklady Projektu**“).
- 8.2 Celková částka podpory na Projekt za celou dobu jeho řešení, celkové částky podpory na realizaci Projektu v jednotlivých letech realizace Projektu společně s částmi plánovanými pro Dalšího účastníka (dále jen „**Plánovaná část podpory**“) jsou uvedeny v Závazných parametrech řešení projektu tvořících Přílohu č. 1 této Smlouvy.

SPOLEČNOST

Centrum výzkumu Řež s.r.o.
IČ: 26722445, DIČ: CZ 26722445

ADRESA

Hlavní 130, Řež, 250 68 Husinec
Česká republika

KONTAKTY

T: +420 266 173 181, F: +420 266 172 398
E: cvrez@cvrez.cz, W: www.cvrez.cz

- 8.3 Plánovanou část podpory převede Příjemce Dalšímu účastníku po podpisu Smlouvy a do 15 kalendářních dnů ode dne doručení podpory pro příslušný kalendářní rok na účet Příjemce na základě Smlouvy o poskytnutí podpory mezi Poskytovatelem a Příjemcem. Podmínkou pro převedení Plánované části podpory Dalšímu účastníkovi ze strany Příjemce je vždy poskytnutí plné součinnosti ze strany Dalšího účastníka, a to zejména ve formě řádného a včasného doložení všech realizovaných Uznaných nákladů Projektu, jakož i řádné plnění všech ostatních povinností Dalšího účastníka dle této Smlouvy a Všeobecných podmínek Poskytovatele, zejména povinnosti dodržovat a splňovat po celou dobu trvání Projektu Pravidla poskytnutí podpory.
- 8.4 Příjemce si vůči Dalšímu účastníku vyhrazuje právo neposkytnout Plánovanou část podpory ve lhůtě dle podmínek Smlouvy, pokud má odůvodněné pochybnosti o splnění veškerých povinností Dalšího účastníka dle této Smlouvy. Lhůta pro poskytnutí Plánované části podpory se prodlouží o tu dobu, dokud Další účastník odpovídajícím způsobem neprokáže Příjemci řádné plnění veškerých povinností dle této Smlouvy.
- 8.5 Bankovní spojení Dalšího účastníka je uvedeno v záhlaví Smlouvy. Pro identifikaci platby je Další účastník povinen Příjemci oznámit variabilní symbol, a to nejpozději 3 kalendářní dny před avizovanou platbou ze strany Příjemce.
- 8.6 Výši vlastních zdrojů Smluvních stran, které se Smluvní strany zavazují použít na realizaci Projektu stanoví Závazné parametry řešení projektu tvořící Přílohu č. 1 této Smlouvy jako rozdíl mezi celkovými náklady Projektu a výší podpory pro Dalšího účastníka za jednotlivý rok realizace Projektu.
- 8.7 Smluvní strany upraví, resp. vrátí Poskytovateli, svůj podíl na podpoře ze strany Poskytovatele, celkových nákladech na řešení Projektu i technické náplni řešení Projektu, pokud bude rozhodnutím Poskytovatele změněna výše čerpané podpory požadované v žádosti o podporu Projektu.
- 8.8 Smluvní strany se zavazují, že k úhradě nákladů z vlastních zdrojů nepoužijí prostředky pocházející z jiné veřejné podpory poskytnuté na totožný účel.
- 8.9 Smluvní strany se zavazují, že při realizaci Projektu budou postupovat v souladu se zákonem č. 134/2016 Sb., o zadávání veřejných zakázek, ve znění pozdějších předpisů, nebo předpisů jej měnících či nahrazujících, nelze-li aplikovat výjimku podle § 8 odst. 4 zákona o podpoře výzkumu vývoje.
- 8.10 Smluvní strany se zavazují použít účelovou podporu v souladu se zákonem č. 218/2000 Sb., o rozpočtových pravidlech a o změně některých souvisejících zákonů (rozpočtová pravidla), ve znění pozdějších předpisů a ZPVV, vždy do konce

SPOLEČNOST

Centrum výzkumu Řež s.r.o.
IČ: 26722445, DIČ: CZ 26722445

ADRESA

Hlavní 130, Řež, 250 68 Husinec
Česká republika

KONTAKTY

T: +420 266 173 181, F: +420 266 172 398
E: cvrez@cvrez.cz, W: www.cvrez.cz

příslušného kalendářního roku výhradně k úhradě prokazatelných, nezbytně nutných nákladů přímo souvisejících s plněním cílů a parametrů předmětného Projektu, a to přímou platbou dodavatelům z bankovního účtu.

- 8.11 Smluvní strany se zavazují vést o uznaných nákladech samostatnou účetní evidenci podle zákona č. 563/1991 Sb., o účetnictví ve znění pozdějších předpisů, a v rámci této evidence sledovat výdaje nebo náklady hrazené z poskytnuté účelové podpory. V rámci této evidence jsou Smluvní strany povinny vést i evidenci o užití pořízeného dlouhodobého nehmotného majetku a na základě ročního využití tyto prostředky vyúčtovat. Tuto evidenci budou Smluvní strany uchovávat po dobu 10 let od ukončení řešení Projektu. Při vedení této účetní evidence je Další účastník povinen dodržovat běžné účetní zvyklosti a příslušné závazné podmínky uvedené v zásadách, pokynech, směrnících nebo v jiných předpisech, uveřejněných ve Finančním zpravodaji Ministerstva financí České republiky, nebo jiným obdobným způsobem. Stanoví-li tak Příjemce, je Další účastník Projektu povinen předložit účetnictví k auditu.
- 8.12 Nedojde-li k poskytnutí příslušné části podpory Poskytovatelem Příjemci nebo dojde-li k opožděnému poskytnutí příslušné části podpory Poskytovatelem Příjemci v důsledku rozpočtového provizoria podle zvláštního právního předpisu nebo v důsledku aplikace jiného právního předpisu, Příjemce neodpovídá Dalšímu účastníkovi za škodu, která vznikla Dalšímu účastníkovi jako důsledek této situace.
- 8.13 Každá Smluvní strana odpovídá za jakékoliv jí provedené ztráty, škody a poškození třetích osob v souvislosti s řešením Projektu a při činnostech v následujícím období, a to za tu část Projektu, za níž nese odpovědnost. Každá smluvní strana zároveň odpovídá za řádné plnění svých činností na řešení Projektu a za plnění od svých dodavatelů zboží či služeb potřebných k řešení Projektu.
- 8.14 Další účastník je povinen předložit Příjemci za každý rok řešení výkazy Uznaných nákladů Projektu. Výkazy Uznaných nákladů Projektu se rozumí výkazy, které zachycují a prokazují čerpání způsobilých a Uznaných nákladů Projektu Dalším účastníkem v souladu se schváleným návrhem Projektu a touto Smlouvou.
- 8.15 Na základě povinnosti Příjemce odvést zpět Poskytovateli za celý Projekt nespotřebovanou část poskytnuté podpory, je Další účastník povinen příjmy z Projektů a další platby stanovené Pravidly poskytnutí podpory odvést Příjemci za něj odpovídající části těchto částek, a to v dostatečném časovém předstihu tak, aby Příjemce mohl dodržet příslušné termíny stanovené Poskytovatelem.

SPOLEČNOST

Centrum výzkumu Řež s.r.o.
IČ: 26722445, DIČ: CZ 26722445

ADRESA

Hlavní 130, Řež, 250 68 Husinec
Česká republika

KONTAKTY

T: +420 266 173 181, F: +420 266 172 398
E: cvrez@cvrez.cz, W: www.cvrez.cz

Článek IX Práva k hmotnému majetku

- 9.1 Vlastníkem hmotného majetku (infrastruktury) nutného k řešení Projektu je ta Smluvní strana, která majetek vytvořila či pořídila. Pokud došlo k pořízení či vytvoření hmotného majetku společně více Smluvními stranami, je předmětný hmotný majetek v podílovém spoluvlastnictví těchto Smluvních stran, přičemž jejich podíl na vlastnictví hmotného majetku se stanoví podle poměru finančních prostředků vynaložených na pořízení/vytvoření předmětného hmotného majetku. Pokud není možné podíly Smluvních stran na společně pořízeném/vytvořeném hmotném majetku stanovit, jsou spoluvlastnické podíly Smluvních stran k tomuto majetku stejné.
- 9.2 Po dobu realizace Projektu není Další účastník oprávněn bez souhlasu Poskytovatele s hmotným majetkem podle odst. 9.1 tohoto článku disponovat ve prospěch třetí osoby, zejména pak není oprávněn tento hmotný majetek zcizit, převést, zatížit, pronajmout, půjčit či zapůjčit.
- 9.3 Hmotný majetek podle odst. 9.1 jsou Smluvní strany oprávněny využívat pro řešení Projektu a v souladu s dojednanými podmínkami Projektu bezplatně. Pokud jsou s vlastnictvím majetku dle čl. 9.1. spojeny jakékoliv provozní náklady, nesou Smluvní strany na jejich úhradě po dobu realizace Projektu podíl odpovídající výši jejich spoluvlastnického podílu. Po ukončení Projektu se Smluvní strany zavazují v rámci Smlouvy o využití výsledků dojednat podmínky týkající se dalšího pokrytí provozních nákladů dle předchozí věty, a to způsobem, který bude spravedlivě odrážet budoucí využití takového majetku. V případě, že bude potřeba dojednat či upravit výše uvedené podmínky mezi Smluvními stranami tak, aby byly v souladu s pravidly danými ze strany Poskytovatele, zavazují se Smluvní strany uzavřít k této Smlouvě dodatek reflektující plně změny požadované Příjemcem či Poskytovatelem.

Článek X Duševní vlastnictví

- 10.1 Právní vztahy vzniklé v souvislosti s ochranou duševního vlastnictví vytvořeného při plnění účelu Smlouvy se řídí obecně závaznými právními předpisy České republiky.
- 10.2 Předmětem duševního vlastnictví se pro účely této Smlouvy rozumí majetek nehmotné povahy, tak jak je definovaný v článku 2 odst. 1 písm. p) Všeobecných podmínek Poskytovatele (dále jen „**Předmět duševního vlastnictví**“).

SPOLEČNOST

Centrum výzkumu Řež s.r.o.
IČ: 26722445, DIČ: CZ 26722445

ADRESA

Hlavní 130, Řež, 250 68 Husinec
Česká republika

KONTAKTY

T: +420 266 173 181, F: +420 266 172 398
E: cvrez@cvrez.cz, W: www.cvrez.cz

- 10.3 Tato Smlouva upravuje práva Smluvních stran k Předmětům duševního vlastnictví existujícím před uzavřením Smlouvy a stanoví pravidla užití těchto Předmětů duševního vlastnictví pro účely realizace Projektu, dále Smlouva upravuje práva na vytvořené Předměty duševního vlastnictví, které vzniknou v souladu s předpokládanými výsledky Projektu v průběhu trvání Smlouvy a stanou se vlastnictvím Smluvních stran, které je vytvoří, jakož i práva na vytvořené Předměty duševního vlastnictví, které dále vzniknou nad rámec předpokládaných výsledků Projektu v průběhu trvání Smlouvy a stanou se vlastnictvím Smluvních stran, které je vytvoří.
- 10.4 Předměty duševního vlastnictví, které jsou ve vlastnictví jednotlivých Smluvních stran před uzavřením Smlouvy a které jsou potřebné pro realizaci Projektu nebo pro užívání jeho výsledků, zůstávají ve výlučném vlastnictví Příjemce nebo Dalšího účastníka, kterému náležely před započítáním Projektu. Smluvní strany si vzájemně umožní bezplatné využívání takových Předmětů duševního vlastnictví jim náležejících v rozsahu potřebném pro účely realizace Projektu.

Článek XI

Duševní vlastnictví – výsledky Projektu

- 11.1 Všechna práva k výsledkům Projektu, jak jsou definovány v ustanovení čl. 2, odst. 1, písm. aa) Všeobecných podmínek Poskytovatele, patří Příjemci a Dalšímu účastníkovi.
- 11.2 V rámci realizace Projektu se předpokládá vznik výsledků Projektu, jak jsou specifikovány v Závazných parametrech řešení projektu, tj. vznik Předmětů duševního vlastnictví, jejichž spoluvlastníky se stanou všechny Smluvní strany s očekávanými spoluvlastnickými podíly dle schváleného návrhu Projektu evidovaného v ISTA, a blíže specifikovanými ve smlouvě o využití výsledků na základě poměru Smluvních stran na míře řešení projektu, při zohlednění výše původcovské činnosti, vynaložené pracovní kapacity, jakož i finančních příspěvků Smluvních stran. Nebude-li mezi Smluvními stranami ve smlouvě o využití výsledků dohodnuto jinak.
- 11.3 Smluvní strany jsou si vzájemně nápomocny při přípravě podání přihlášek, a to i zahraničních. Smluvní strany se v poměru jejich spoluvlastnických podílů podílejí na nákladech spojených s podáním přihlášek a vedením příslušných řízení.
- 11.4 V případě ztráty zájmu některé ze Smluvních stran na účasti v řízeních o přihlášce Předmětu duševního vlastnictví či na udržování zápisu Předmětu duševního

SPOLEČNOST

Centrum výzkumu Řež s.r.o.
IČ: 26722445, DIČ: CZ 26722445

ADRESA

Hlavní 130, Řež, 250 68 Husinec
Česká republika

KONTAKTY

T: +420 266 173 181, F: +420 266 172 398
E: cvrez@cvrez.cz, W: www.cvrez.cz

vlastnictví, je povinna to ohlásit ostatním Smluvním stranám bez zbytečného odkladu písemnou formou. Smluvní strana(y), která má v důsledku výše uvedeného na uchování nebo rozšíření přihlášky či zápisu Předmětu duševního vlastnictví zájem, může následně tuto přihlášku či zápis Předmětu duševního vlastnictví v dané zemi užívat samostatně. V takovém případě si bude zajišťovat samostatně i administraci příslušné ochrany průmyslových práv, včetně správních poplatků spojených s podáním přihlášky průmyslových práv a souvisejícími službami zastupujících patentových kanceláří. Smluvní strana, která nemá zájem na rozšíření Předmětu duševního vlastnictví do dalších zemí nebo se vzdala účasti v řízeních či na udržování Předmětu duševního vlastnictví v některé z dříve smluvených zemí, nebude mít nárok na finanční plnění dle smlouvy o využití výsledků. Pro vyloučení pochybností uvedení spoluvlastnictví a původcovství všech příslušných Smluvních stran v příslušných registracích zůstává nedotčeno.

- 11.5 Prohlášení o vytvoření Předmětu duševního vlastnictví, např. o vytvoření vynálezu, vzniklého v rámci Projektu je nutné provést písemně, provede jej ta Smluvní strana, která se na vytvoření Předmětu duševního vlastnictví podílela z větší části, v případě rovnosti podílů provede prohlášení Příjemce. Prohlášením nesmí být dotčena nebo ohrožena ochrana výsledků Projektu a duševní vlastnictví, jinak Smluvní strana odpovídá ostatním Smluvním stranám za způsobenou škodu.
- 11.6 Práva původců budou Smluvními stranami řešena dle § 9 zák. č. 527/1990 Sb., o vynálezech a zlepšovacích návrzích, ve znění pozdějších předpisů nebo dle obdobných předpisů. Jsou-li zaměstnanci pracující pro Smluvní stranu oprávněni nárokovat si práva na poznatky, učiní Smluvní strana příslušné kroky nebo uzavře příslušné dohody, aby tato práva mohla být vykonávána způsobem, který je slučitelný s jejími závazky dle této Smlouvy.
- 11.7 Smluvní strany jsou oprávněny využívat know-how získané při provádění Projektu a přenést výsledky tohoto know-how do praxe při současném zachování povinností Smluvních stran dle této Smlouvy.
- 11.8 Pokud práva z Předmětu duševního vlastnictví, které bude vytvořeno při realizaci Projektu, náleží v souladu s ustanoveními Smlouvy více Smluvním stranám, o využití těchto práv rozhodnou všichni spoluvlastníci jednomyslně, žádný ze spoluvlastníků není oprávněn využívat tato práva bez souhlasu ostatních spoluvlastníků. Smluvní strany se zavazují vynaložit maximální úsilí o dohodu na společném využití práv z Předmětu duševního vlastnictví. K platnému uzavření licenční smlouvy je třeba souhlasu všech spoluvlastníků. V ostatních otázkách se vzájemné vztahy mezi spoluvlastníky řídí obecnými předpisy o podílovém spoluvlastnictví.

SPOLEČNOST

Centrum výzkumu Řež s.r.o.
IČ: 26722445, DIČ: CZ 26722445

ADRESA

Hlavní 130, Řež, 250 68 Husinec
Česká republika

KONTAKTY

T: +420 266 173 181, F: +420 266 172 398
E: cvrez@cvrez.cz, W: www.cvrez.cz

- 11.9 Pokud práva k Předmětu duševního vlastnictví, které bude vytvořeno při realizaci Projektu, náleží v souladu s ustanoveními Smlouvy jedné ze Smluvních stran, nebo náleží v souladu s ustanoveními Smlouvy jen některým Smluvním stranám, bude kterékoli jiná Smluvní straně poskytnuta nevýhradní licence k Předmětu duševního vlastnictví za náhradu odpovídající tržním cenám a za tržních podmínek, které musí být sjednány v souladu s aplikovatelnými právními předpisy.
- 11.10 Kterákoliv ze Smluvních stran může převést své právo ke svému spoluvlastnickému podílu k předmětu společného duševního vlastnictví či k předmětu svého výlučného duševního vlastnictví vytvořeného v rámci Projektu na třetí osobu za odměnu. Před převodem podílu nebo předmětu svého výlučného duševního vlastnictví vytvořeného v rámci Projektu jednoho ze spolumajitelů na třetí osobu musí být převáděné vlastnické právo přednostně nabídnuto zbývajícím spolumajitelům písemně (elektronicky) za shodných nebo výhodnějších podmínek než třetí osobě. Na třetí osobu může některý ze spolumajitelů převést svůj spoluvlastnický podíl jen v případě, že žádný ze spolumajitelů nepřijme ve lhůtě 2 měsíců písemnou nabídku převodu včetně obchodních podmínek. Smluvní strany se zavazují k tomu, že budou upřednostňovat vzájemné jednání a možnost převodu podílů mezi sebou než možnost převodu na třetí osobu. Toto ustanovení a povinnost přednostní nabídky se nevztahuje na převody spoluvlastnického podílu nebo předmětu výlučného duševního vlastnictví vytvořeného v rámci Projektu v rámci holdingu, koncernu nebo spřízněných společností Smluvních stran.
- 11.11 Smluvní strany mají bezplatný přístup k výsledkům Projektu dosaženým během jeho řešení, které jsou nutné k implementaci jejich vlastního příspěvku k Projektu. Po ukončení řešení Projektu mají Smluvní strany přístup k výsledkům Projektu za podmínek, které mezi sebou sjednají.
- 11.12 Výzkumné organizace mají právo přijmout nekomerční užívací práva k výsledkům Projektu, které leží mimo komerční zájmy ostatních účastníků Projektu pro vlastní výzkum a vývoj. Před přijetím těchto užívacích práv musí ostatní účastníky Projektu řádně předem informovat o plánovaném užití, definovat komerční zájmy ostatních účastníků Projektu (včetně zohlednění vývojového a komerčního potenciálu) a vymezit oblast takového plánovaného užití mimo komerční zájmy ostatních účastníků Projektu. Užívání je možné zahájit, pokud se ostatní účastníci Projektu ve lhůtě 2 měsíců od doručení písemného oznámení nevyjádří. V případě rozporu se Smluvní strany zavazují vstoupit v jednání, jehož výsledkem bude vzájemná úprava právních poměrů mezi Smluvními stranami v daném konkrétním případě užití tak, aby Smluvní strany naplnily v dobré víře intence této Smlouvy.

SPOLEČNOST

Centrum výzkumu Řež s.r.o.
IČ: 26722445, DIČ: CZ 26722445

ADRESA

Hlavní 130, Řež, 250 68 Husinec
Česká republika

KONTAKTY

T: +420 266 173 181, F: +420 266 172 398
E: cvrez@cvrez.cz, W: www.cvrez.cz

Článek XII

Duševní vlastnictví vzniklé nad rámec Projektu

- 12.1 Smluvní strany se dohodly na tom, že Předměty duševního vlastnictví odlišné od výsledků Projektu vzniklé při plnění úkolů v rámci Projektu (dále jen "**Předmět duševního vlastnictví nad rámec Projektu**") jsou majetkem té Smluvní strany, jejíž pracovníci Předmět duševního vlastnictví nad rámec Projektu vytvořili. Smluvní strany si navzájem oznámí vytvoření Předmětu duševního vlastnictví nad rámec Projektu a Smluvní strana, která je majitelem takového Předmětu duševního vlastnictví nad rámec Projektu, nese náklady spojené s podáním přihlášek a vedením příslušných řízení, pokud se k formální ochraně rozhodne.
- 12.2 Vznikne-li Předmět duševního vlastnictví nad rámec Projektu prokazatelně spoluprací pracovníků Smluvních stran, je tento Předmět duševního vlastnictví nad rámec Projektu společným majetkem Smluvních stran, a to v tom poměru majetkových podílů, v jakém se na vytvoření Předmětu duševního vlastnictví nad rámec Projektu podíleli pracovníci každé ze Smluvních stran svou tvůrčí činností. Pokud není možné podíly Smluvních stran na společně vytvořeném Předmětu duševního vlastnictví stanovit, jsou spoluvlastnické podíly Smluvních stran k tomuto Předmětu duševního vlastnictví nad rámec Projektu stejné. Smluvní strany jsou si vzájemně nápomocny při přípravě podání přihlášek, a to i zahraničních. Smluvní strany se v poměru jejich spoluvlastnických podílů podílejí na nákladech spojených s podáním přihlášek a vedením příslušných řízení.
- 12.3 V případě, že některá ze Smluvních stran ztratí zájem na účasti v řízeních o přihlášce Předmětu duševního vlastnictví nad rámec Projektu či na udržování zápisu Předmětu duševního vlastnictví nad rámec Projektu, je povinna to ohlásit ostatním Smluvním stranám bez zbytečného odkladu písemnou formou. Smluvní strana(y), která má v důsledku výše uvedeného na uchování nebo rozšíření přihlášky či zápisu Předmětu duševního vlastnictví nad rámec Projektu zájem, může následně tuto přihlášku či zápis Předmětu duševního vlastnictví nad rámec Projektu v dané zemi užívat samostatně. V takovém případě si bude zajišťovat samostatně i administraci příslušné ochrany průmyslových práv, včetně správních poplatků spojených s podáním přihlášky průmyslových práv a souvisejícími službami zastupujících patentových kanceláří. Smluvní strana, která nemá zájem na rozšíření Předmětu duševního vlastnictví nad rámec Projektu do dalších zemí nebo se vzdala účasti v řízeních či na udržování Předmětu duševního vlastnictví nad rámec Projektu v některé z dříve smluvených zemí, nebude mít nárok na finanční plnění dle smlouvy o využití výsledků. Pro

SPOLEČNOST

Centrum výzkumu Řež s.r.o.
IČ: 26722445, DIČ: CZ 26722445

ADRESA

Hlavní 130, Řež, 250 68 Husinec
Česká republika

KONTAKTY

T: +420 266 173 181, F: +420 266 172 398
E: cvrez@cvrez.cz, W: www.cvrez.cz

vyloučení pochybností uvedení spoluvlastnictví a původcovství všech příslušných Smluvních stran v příslušných registracích zůstává nedotčeno.

- 12.4 Prohlášení o vytvoření Předmětu duševního vlastnictví nad rámec Projektu, např. o vytvoření vynálezu, je nutné provést písemně, provede jej ta Smluvní strana, která Předmět duševního vlastnictví nad rámec Projektu vytvořila sama nebo se na vytvoření podílela z větší části, v případě rovnosti podílů provede prohlášení Příjemce. Prohlášením nesmí být dotčena nebo ohrožena ochrana výsledků Projektu a duševní vlastnictví, jinak Smluvní strana odpovídá ostatním Smluvním stranám za způsobenou škodu.
- 12.5 Práva původců budou Smluvními stranami řešena dle § 9 zák. č. 527/1990 Sb., o vynálezech a zlepšovacích návrzích, ve znění pozdějších předpisů nebo dle obdobných předpisů. Jsou-li zaměstnanci pracující pro Smluvní stranu oprávněni nárokovat si práva na poznatky, učiní Smluvní strana příslušné kroky nebo uzavře příslušné dohody, aby tato práva mohla být vykonávána způsobem, který je slučitelný s jejími závazky dle této Smlouvy.
- 12.6 Pokud práva z Předmětu duševního vlastnictví nad rámec Projektu, náleží v souladu s ustanoveními Smlouvy více Smluvním stranám, o využití těchto práv rozhodnou všichni spoluvlastníci jednomyslně, žádný ze spoluvlastníků není oprávněn využívat tato práva bez souhlasu ostatních spoluvlastníků. Smluvní strany se zavazují vynaložit maximální úsilí o dohodu na společném využití práv z Předmětu duševního vlastnictví nad rámec Projektu. K platnému uzavření licenční smlouvy je třeba souhlasu všech spoluvlastníků. V ostatních otázkách se vzájemné vztahy mezi spoluvlastníky řídí obecnými předpisy o podílovém spoluvlastnictví.
- 12.7 Kterákoliv ze Smluvních stran může převést své právo ke svému spoluvlastnickému podílu k Předmětu společného duševního vlastnictví nad rámec Projektu na třetí osobu za odměnu. Před převodem podílu jednoho ze spolumajitelů na třetí osobu musí být převáděné vlastnické právo přednostně nabídnuto zbývajícím spolumajitelům písemně (elektronicky) za shodných nebo výhodnějších podmínek než třetí osobě. Na třetí osobu může některý ze spolumajitelů převést svůj spoluvlastnický podíl jen v případě, že žádný ze spolumajitelů nepřijme ve lhůtě 2 měsíců písemnou nabídku převodu včetně obchodních podmínek. Smluvní strany se zavazují k tomu, že budou upřednostňovat vzájemné jednání a možnost převodu podílů mezi sebou než možnost převodu na třetí osobu. Toto ustanovení a povinnost

SPOLEČNOST

Centrum výzkumu Řež s.r.o.
IČ: 26722445, DIČ: CZ 26722445

ADRESA

Hlavní 130, Řež, 250 68 Husinec
Česká republika

KONTAKTY

T: +420 266 173 181, F: +420 266 172 398
E: cvrez@cvrez.cz, W: www.cvrez.cz

přednostní nabídky se nevztahuje na převody spoluvlastnického podílu v rámci holdingu, koncernu nebo spřízněných společností Smluvních stran.

Článek XIII Zajištění mlčenlivosti

- 13.1 Smluvní strany se zavazují zachovávat mlčenlivost ohledně všech informací vztahujících se k řešení Projektu, včetně jeho návrhu tak, aby nebyly ohroženy cíle a výsledky jeho řešení. Informace o výsledcích Projektu si Smluvní strany zavazují poskytovat tak, aby nebylo ohroženo obchodní tajemství nebo duševní vlastnictví kterékoliv ze Smluvních stran. Informace, které by mohly ohrozit získání ochrany k výsledkům Projektu dle předpisů o duševním vlastnictví, zejména patentové ochrany, nesmějí být zveřejněny před tím, než jsou učiněny všechny nezbytné kroky k zajištění takové ochrany. Všechny informace vztahující se k řešení Projektu a výsledkům Projektu jsou považovány za důvěrné s výjimkou informací poskytovaných do IS VaVal jak je definován v článku 2 odst. 1 písm. f) Všeobecných podmínek Poskytovatele (dále jen „IS VaVal“), ISTA, nebo informací, které je Smluvní strana dle právního předpisu povinna poskytnout příslušnému orgánu, a k jejichž poskytnutí byla příslušným orgánem vyzvána.
- 13.2 Každá Smluvní strana se zavazuje, že bude chránit a bez předchozího písemného souhlasu druhé Smluvní strany nesdělí či nezveřejní informace, které získala na základě této Smlouvy od druhé Smluvní strany a které poskytující Smluvní strana výslovně označila jako důvěrné informace, a které jsou odlišné od důvěrných informací dle bodu 13.1 tohoto článku, tj. informací poskytovaných do IS VaVal nebo informací, které je Smluvní strana dle právního předpisu povinna poskytnout příslušnému orgánu, a k jejichž poskytnutí byla příslušným orgánem vyzvána. V případě porušení povinnosti uvedené v tomto ustanovení Smlouvy se za každé jednotlivé porušení této povinnosti Smluvní stranou sjednává smluvní pokuta ve výši 30 000 Kč, splatná na účet poškozené Smluvní strany. Nelze-li určit poškozenou Smluvní stranu, hradí se smluvní pokuta Příjemci. Povinnost dle tohoto odstavce se nevztahuje na informace:
- a) které jí byly již dříve známy, aniž by přijala závazek důvěrnosti druhé Smluvní straně;
 - b) které řádně získala od třetí osoby, která podle jejích vědomostí není vázána důvěrností ve vztahu k této informaci, nebo

SPOLEČNOST

Centrum výzkumu Řež s.r.o.
IČ: 26722445, DIČ: CZ 26722445

ADRESA

Hlavní 130, Řež, 250 68 Husinec
Česká republika

KONTAKTY

T: +420 266 173 181, F: +420 266 172 398
E: cvrez@cvrez.cz, W: www.cvrez.cz

c) které jsou, nebo se stanou veřejně dostupnými nikoli v důsledku porušení této Smlouvy nebo právního předpisu;

d) pokud povinnost poskytnout Důvěrné informace vyplývá z právního předpisu a Smluvní strana byla k jejich poskytnutí příslušným orgánem vyzvána.

13.3 Zveřejňuje-li kterákoliv ze Smluvních stran informace o Projektu nebo o výsledcích Projektu je povinna důsledně uvádět identifikační kód Projektu podle Centrální evidence projektů (dále jen „**CEP**“) a dále tu skutečnost, že výsledek Projektu byl získán za finančního přispění Poskytovatele v rámci účelové podpory výzkumu, vývoje a inovací. Současně je pak povinen uvést, že se jedná o Projekt řešený ve spolupráci s ostatními Smluvními stranami a uvést jejich identifikační znaky. Zveřejněním nesmí být dotčena nebo ohrožena ochrana výsledků Projektu a duševní vlastnictví, jinak Smluvní strana odpovídá ostatním Smluvním stranám za způsobenou škodu.

13.4 Smluvní strana je povinna vyžádat si písemný souhlas ostatních Smluvních stran s obsahem publikovaných jakýchkoliv odborných textů týkající se řešení a výsledků Projektu před jejich publikováním. Smluvní strany se zavazují souhlas bezdůvodně neodmítnout.

13.5 Smluvní strany se dohodly na níže uvedeném způsobu předávání výsledků do Rejstříku informací o výsledcích (dále jen „**RIV**“) podle ZPVV:

a) Příjemce a Další účastník se zavazují samostatně předávat údaje o výsledcích vytvořených při realizaci Projektu do RIV v termínech a ve formě požadované ZPVV, nebo požadované Poskytovatelem;

b) způsob započítávání výsledků a podíl dedikací v rámci Projektu bude stanoven na základě podílu, jímž Příjemce a Další účastník přispěli k dosažení započítatelných výsledků při realizaci Projektu. Pokud se Smluvní strany na výše uvedeném nedohodnou, zavazují se respektovat rozhodnutí, které v této věci vydá Poskytovatel nebo jiný věcně příslušný rozhodčí orgán.

13.6 Podrobnosti využití výsledků Projektu nad rámec ujednání v této Smlouvě budou stanoveny v Poskytovatelem schváleném implementačním plánu výsledků projektu a případně ve Smlouvě o využití výsledků. Implementační plán se smluvní strany zavazují dodržovat.

13.7 Další účastník bere na vědomí, že Poskytovatel má bezplatné, nevýlučné a neodvolatelné právo předkládat, rozmnožovat a rozšiřovat vědecké, technické a jiné články z časopisů, konferencí a informace z ostatních dokumentů týkajících se Projektu, uveřejněných Příjemcem, Dalším účastníkem nebo s jejich souhlasem.

SPOLEČNOST

Centrum výzkumu Řež s.r.o.
IČ: 26722445, DIČ: CZ 26722445

ADRESA

Hlavní 130, Řež, 250 68 Husinec
Česká republika

KONTAKTY

T: +420 266 173 181, F: +420 266 172 398
E: cvrez@cvrez.cz, W: www.cvrez.cz

Článek XIV Odpovědnost za škodu

14.1 Příjemce odpovídá Poskytovateli za zákonné použití poskytnuté podpory. Další účastník odpovídá Příjemci za škodu způsobenou porušením povinností vyplývajících z této Smlouvy a Smlouvy o poskytnutí podpory, včetně Všeobecných podmínek Poskytovatele a dalších dokumentů Poskytovatele závazných pro poskytování podpory, a to zejména za:

- a) nedokončení té části Projektu, za niž nese Další účastník dle této Smlouvy odpovědnost;
- b) poskytnutí nesprávných, neúplných nebo jinak vadných výsledků vědecké práce;
- c) nerespektování informačních povinností vůči Příjemci a Poskytovateli, jakož i povinnosti vyplývajících z právních předpisů a směrnic EU;
- d) nesrovnalosti při vedení účetnictví a porušování povinností k archivaci dokladů Projektů;
- e) neposkytnutí součinnosti v případě, kdy je podle této Smlouvy povinen součinnost poskytnout.

14.2 Další účastník bere na vědomí, že porušení některé z povinností Dalším účastníkem má za následek uplatnění sankčních ustanovení Všeobecných podmínek Poskytovatele vůči Příjemci. V případě, že v důsledku porušení povinnosti Dalším účastníkem bude ze strany Poskytovatele Příjemci vyúčtována smluvní pokuta nebo jiná peněžitá sankce, je Další účastník povinen tuto sankci Příjemci uhradit, a to do 30 dnů od doručení písemné výzvy k úhradě.

Článek XV Doba trvání Smlouvy, odstoupení od Smlouvy a smluvní sankce

15.1 Smlouva nabývá platnosti dnem jejího podpisu zástupci všech Smluvních stran, a to v případě uzavření Smlouvy o poskytnutí podpory nebo vydání rozhodnutí o poskytnutí podpory k příslušnému návrhu Projektu. Účinnosti tato Smlouva nabývá dnem uveřejnění ve veřejném registru smluv. Platnost a účinnost Smlouvy je ukončena po 3 letech od ukončení řešení Projektu. Ustanovení týkající se povinnosti vedení účetní evidence případů vztahujících se k Projektu, archivace dokumentů, kontrol řešení Projektu a mlčenlivosti zůstávají platná a účinná i po skončení doby, na

SPOLEČNOST

Centrum výzkumu Řež s.r.o.
IČ: 26722445, DIČ: CZ 26722445

ADRESA

Hlavní 130, Řež, 250 68 Husinec
Česká republika

KONTAKTY

T: +420 266 173 181, F: +420 266 172 398
E: cvrez@cvrez.cz, W: www.cvrez.cz

kteřou je Smlouva uzavřena. Stejně tak zůstávají platná a účinná i jakákoliv další ustanovení této Smlouvy, u nichž je zřejmé, že bylo úmyslem Smluvních stran, aby nepozbyly platnosti a účinnosti okamžikem uplynutí doby, na kterou je Smlouva uzavřena.

- 15.2 Smluvní strany berou na vědomí, že tato Smlouva bude uveřejněna v registru smluv podle zákona č. 340/2015 Sb., o zvláštních podmínkách účinnosti některých smluv, uveřejňování těchto smluv a o registru smluv (zákon o registru smluv), ve znění pozdějších předpisů. Pro účely uveřejnění v registru smluv Smluvní strany navzájem prohlašují, že Smlouva neobsahuje žádné obchodní tajemství. Smluvní strany se zavazují, že před uzavřením této Smlouvy si vzájemně písemně odsouhlasí rozsah anonymizace Smlouvy v souladu se zákonem o registru smluv. Příjemce zašle tuto Smlouvu správci registru smluv k uveřejnění prostřednictvím registru smluv bez zbytečného odkladu, nejpozději však do 30 dnů od uzavření této Smlouvy.
- 15.3 Pokud je to vzhledem ke stavu Projektu relevantní, tato Smlouva pozbývá platnosti rozhodnutím Poskytovatele ve veřejné soutěži o tom, že návrh Projektu nebude podpořen.
- 15.4 Pokud Další účastník použije účelovou podporu poskytnutou mu na základě této Smlouvy v rozporu s účelem a/nebo na jiný účel, než na který mu byla ve smyslu Smlouvy poskytnuta, nebo v případě, kdy se prokáže, že údaje předané Dalším účastníkem před uzavřením Smlouvy, které představovaly podmínky, na jejichž splnění bylo vázáno uzavření Smlouvy, jsou nepravdivé, zavazuje se Další účastník uhradit Příjemci smluvní pokutu v takové výši, kterou pro daný případ předpokládá a vyměřuje Příjemci čl. 5 odst. 2 Všeobecných podmínek Poskytovatele, a to do 30 dnů od doručení výzvy k úhradě. V případě výše uvedeného porušení povinností Dalšího účastníka je zároveň Příjemce oprávněn od Smlouvy písemně odstoupit. Příjemce může odstoupit od Smlouvy také v případě, že dojde k ukončení Smlouvy o poskytnutí podpory uzavřené za účelem financování Projektu mezi Poskytovatelem a Příjemcem.
- 15.5 Pokud Příjemce odstoupí od Smlouvy dle předchozího odstavce z důvodů spočívajících na straně Dalšího účastníka, není-li mezi Smluvními stranami dohodnuto jinak, je Další účastník povinen Příjemci vrátit veškerou podporu, která mu byla na základě této Smlouvy poskytnuta, a to včetně případného majetkového prospěchu získaného v souvislosti s neoprávněným použitím této podpory, a to nejdéle do 30 dnů ode dne, kdy mu bylo doručeno písemné vyhotovení listiny obsahující oznámení o odstoupení od Smlouvy ze strany Příjemce.

SPOLEČNOST

Centrum výzkumu Řež s.r.o.
IČ: 26722445, DIČ: CZ 26722445

ADRESA

Hlavní 130, Řež, 250 68 Husinec
Česká republika

KONTAKTY

T: +420 266 173 181, F: +420 266 172 398
E: cvrez@cvrez.cz, W: www.cvrez.cz

- 15.6 Další účastník je oprávněn odstoupit od Smlouvy, a to jen z důvodů a na základě jeho písemného odůvodněného prohlášení o tom, že nemůže splnit své závazky dle této Smlouvy. V takovém případě je povinen vrátit dle pokynu Příjemce veškerou podporu, která mu byla na základě Smlouvy poskytnuta, včetně případného majetkového prospěchu získaného v souvislosti s použitím této účelové podpory, a to do 30 dnů ode dne, kdy odstoupení od Smlouvy bylo doručeno Příjemci.
- 15.7 Pokud některá Smluvní strana opakovaně neplní své povinnosti dané touto Smlouvou, ani po písemné výzvě oprávněné Smluvní strany ukládající dostatečnou lhůtu k odstranění vytýkaných porušení, anebo se dopustí hrubého porušení této Smlouvy, nebo ztratí způsobilost být účastníkem této Smlouvy, ostatní Smluvní strany započnou jednání s Poskytovatelem o ukončení její účasti na řešení Projektu a případné náhradě, pokud tak bude ohledem na povahu Projektu a jeho řešení účelné a s ohledem na závažnost porušení možné. Pokud bude taková změna ze strany Poskytovatele odsouhlasena, ostatní Smluvní strany od této Smlouvy odstoupí a uzavřou novou Smlouvu o účasti na řešení projektu nebo dodatek k této Smlouvě s případným novým Dalším účastníkem. Další účastník, jehož účast na Projektu má být dle tohoto článku ukončena poskytne ostatním Smluvním stranám maximální možnou součinnost při řešení a vypořádání jeho závazků z této Smlouvy, zejména jeho závazků týkajících se té části Projektu, za níž nese dle této Smlouvy zodpovědnost.
- 15.8 Pokud některá ze Smluvních stran hodlá odstoupit z řešení Projektu, ať už z důvodu změny Příjemce v Projektu, snižování počtu Smluvních stran, či jiné obdobné změny, a Poskytovatel takovou změnu schválí, bude součástí příslušného dodatku k této Smlouvě dohoda, předávací protokol či jiný obdobný dokument stvrzující souhlas všech Smluvních stran o vypořádání dosavadních povinností odstoupivší Smluvní strany vyplývajících jí z řešení Projektu, zejména stav dosažených výsledků, dále finanční otázky týkající se řešení Projektu a práva k duševnímu vlastnictví.
- 15.9 Odstoupení od Smlouvy je účinné doručením písemného oznámení o odstoupení ostatním Smluvním stranám, nejpozději však schválením ze strany Poskytovatele v případech, kdy je takové schválení vyžadováno.
- 15.10 Pokud Poskytovatel neuzná náklady Projektu Dalšího účastníka nebo jejich část, je Další účastník povinen vrátit neuznané náklady nebo jejich část ve lhůtě stanovené Příjemcem. Nevrátí-li Další účastník neuznané náklady nebo jejich část ve stanovené lhůtě, je povinen zaplatit Příjemci úrok z prodlení ve výši 0,1 % z nevrácené částky za každý den prodlení.

SPOLEČNOST

Centrum výzkumu Řež s.r.o.
IČ: 26722445, DIČ: CZ 26722445

ADRESA

Hlavní 130, Řež, 250 68 Husinec
Česká republika

KONTAKTY

T: +420 266 173 181, F: +420 266 172 398
E: cvrez@cvrez.cz, W: www.cvrez.cz

- 15.11 Ustanoveními o smluvní pokutě, ať je o nich hovořeno kdekoli ve Smlouvě, není dotčen nárok Příjemce nebo Dalšího účastníka na náhradu škody ve výši přesahující smluvní pokutu.

Článek XVI

Výpověď

- 16.1 Příjemce je oprávněn vypovědět vůči Dalšímu účastníku Smlouvu v případě, že Další účastník přestal splňovat podmínky způsobilosti dle § 18 odst. 2 ZPVV nebo se plnění Dalšího účastníka dle Smlouvy stane jinak nemožným.
- 16.2 Další účastník je povinen bezodkladně po obdržení výpovědi vydat Příjemci dosud nespotřebovanou část Plánované části podpory, jakož i veškerý další majetek, který za Plánovanou část podpory získal a převést tento majetek bez jakéhokoli zatížení do výlučného vlastnictví Příjemce. Další účastník je dále povinen předat Příjemci veškeré doposud i jen částečně dosažené výsledky Projektu, postupy a know-how, které nabyly při realizaci Projektu.
- 16.3 Výpověď nabývá účinnosti dnem doručení písemné a odůvodněné výpovědi Dalšímu účastníkovi.

Článek XVII

Závěrečná ustanovení

- 17.1 Údaje o Projektu podléhají kódu důvěrnosti údajů C, podléhají tedy obchodnímu tajemství (§ 504 zákona č. 89/2012 Sb., občanský zákoník, ve znění pozdějších předpisů), ale název Projektu, cíle ukončeného nebo zastaveného Projektu zhodnocení výsledku řešení Projektu dodané do CEP, jsou upraveny tak, aby byly zveřejnitelné.
- 17.2 Pojmy s velkým počátečním písmenem užitě v této Smlouvě mají význam v této Smlouvě definovaný. Nejsou-li takové pojmy definovány v této Smlouvě, mají význam definovaný ve Všeobecných podmínkách Poskytovatele, Smlouvě o poskytnutí podpory, Rozhodnutí o poskytnutí podpory a další relevantní dokumentaci Poskytovatele.
- 17.3 Bude-li kterékoliv ustanovení této Smlouvy shledáno příslušným soudem nebo jiným orgánem neplatným, neúčinným, nevymahatelným, nebo takovým, že se k němu nebude přihlížet, bude takové ustanovení považováno za vypuštěné z této Smlouvy a ostatní ustanovení této Smlouvy zůstanou v plném rozsahu v platnosti a účinnosti,

SPOLEČNOST

Centrum výzkumu Řež s.r.o.
IČ: 26722445, DIČ: CZ 26722445

ADRESA

Hlavní 130, Řež, 250 68 Husinec
Česká republika

KONTAKTY

T: +420 266 173 181, F: +420 266 172 398
E: cvrez@cvrez.cz, W: www.cvrez.cz

pokud z povahy takového ustanovení nebo z jeho obsahu anebo z okolností, za nichž bylo uzavřeno, nevyplývá, že je nelze oddělit od ostatního obsahu této Smlouvy. Smluvní strany v takovém případě uzavřou takové dodatky k této Smlouvě, které budou nezbytné k dosažení výsledku stejného, a pokud to není možné, pak co nejbližšího tomu, jakého mělo být dosaženo neplatným ustanovením, nevymahatelným ustanovením, nebo ustanovením, ke kterému se nepřihlíželo.

- 17.4 Smluvní strany se dohodly, že případné spory vzniklé při realizaci Smlouvy budou řešit vzájemnou dohodou. Pokud by se nepodařilo dosáhnout smírného řešení v přiměřené době, má kterákoli ze Smluvních stran právo předložit spornou záležitost soudu.
- 17.5 Smlouva může zaniknout úplným splněním všech závazků všech Smluvních stran, které z ní vyplývají, odstoupením od Smlouvy podle ustanovení článku XIII této Smlouvy a/nebo písemnou dohodou Smluvních stran, ve které budou mezi Příjemcem a Dalším účastníkem sjednány podmínky ukončení Smlouvy. Nedílnou součástí dohody o ukončení Smlouvy bude řádné vyúčtování všech finančních prostředků, které byly na řešení Projektu Smluvními stranami vynaloženy.
- 17.6 Vztahy Smlouvou neupravené se řídí právními předpisy České republiky.
- 17.7 Změny a doplňky Smlouvy mohou být prováděny pouze dohodou Smluvních stran, a to formou písemných číslovaných dodatků ke Smlouvě.
- 17.8 Žádná Smluvní strana nesmí bez písemného souhlasu všech ostatních Smluvních stran a bez předchozího souhlasu Poskytovatele závazky vyplývající ze Smlouvy vypovědět, popř. převést tyto závazky na třetí osobu.
- 17.9 Smlouva je vyhotovena ve třech stejnopisech, z nichž každá Smluvní strana obdrží jeden stejnopis.
- 17.10 Příjemce a Další účastník tímto prohlašují, že uzavření této Smlouvy proběhlo plně v souladu s jejich interními předpisy a jsou si plně vědomy závazků, které uzavřením této Smlouvy přebírají.
- 17.11 Nedílnou součástí Smlouvy je níže uvedená Příloha. Stanoví-li Příloha něco jiného než tato Smlouva, použije se přednostně ustanovení Smlouvy.

SPOLEČNOST

Centrum výzkumu Řež s.r.o.
IČ: 26722445, DIČ: CZ 26722445

ADRESA

Hlavní 130, Řež, 250 68 Husinec
Česká republika

KONTAKTY

T: +420 266 173 181, F: +420 266 172 398
E: cvrez@cvrez.cz, W: www.cvrez.cz

Příloha č. 1 – Závazné parametry řešení projektu

Podpisová listina ke Smlouvě o účasti na řešení projektu Vývoj metody určení původu přírodního uranu prostřednictvím stanovení ultra nízkých koncentrací U-236

V dne



Ing. Milan Patřík, MBA
jednatel



Ing. Ján Milčák
jednatel

SPOLEČNOST

Centrum výzkumu Řež s.r.o.
IČ: 26722445, DIČ: CZ 26722445

ADRESA

Hlavní 130, Řež, 250 68 Husinec
Česká republika

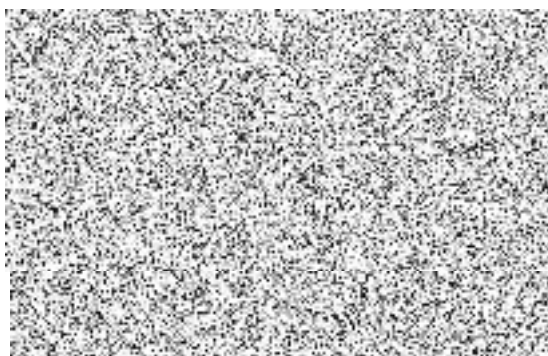
KONTAKTY

T: +420 266 173 181, F: +420 266 172 398
E: cvrez@cvrez.cz, W: www.cvrez.cz

Podpisová listina ke Smlouvě o účasti na řešení projektu Vývoj metody určení původu
přírodního uranu prostřednictvím stanovení ultra nízkých koncentrací U-236

V dne

Za Dalšího účastníka 1



SPOLEČNOST

Centrum výzkumu Řež s.r.o.
IČ: 26722445, DIČ: CZ 26722445

ADRESA

Hlavní 130, Řež, 250 68 Husinec
Česká republika

KONTAKTY

T: +420 266 173 181, F: +420 266 172 398
E: cvrez@cvrez.cz, W: www.cvrez.cz

Podpisová listina ke Smlouvě o účasti na řešení projektu Vývoj metody určení původu přírodního uranu prostřednictvím stanovení ultra nízkých koncentrací U-236

V dne

Za Dalšího účastníka 2



SPOLEČNOST

Centrum výzkumu Řež s.r.o.
IČ: 26722445, DIČ: CZ 26722445

ADRESA

Hlavní 130, Řež, 250 68 Husinec
Česká republika

KONTAKTY

T: +420 266 173 181, F: +420 266 172 398
E: cvrez@cvrez.cz, W: www.cvrez.cz