

(26) 11/352/0149

**SMLOUVA č. 2006213
O ODVOZU A ODSTRANĚNÍ SMĚSNÉHO KOMUNÁLNÍHO ODPADU
(Z PODNIKATELSKÉ SFÉRY)**

I. SMLUVNÍ STRANY

Zhotovitel:
Severočeské komunální služby s.r.o.
Smetanova 91
466 01 Jablonec nad Nisou

Objednatel:
GENERÁLNÍ FINANČNÍ ŘEDITELSTVÍ
Lazarská 15/7
110 00 Praha

Zastoupený: [redacted]
IČO: 627 385 42
DIČ: CZ627 385 42
Bank.spoj.: [redacted]
Číslo účtu: [redacted]

IČO: 72080043
DIČ: CZ72080043
Bank.spoj.: [redacted]
Číslo účtu: [redacted]
Tel. číslo: [redacted]

II. PŘEDMĚT SMLOUVY

1. Předmětem smlouvy je sběr, odvoz a odstranění směsného komunálního odpadu (dále jen SKO) ze stanoviště, typu a počtu nádob a v časových intervalech (příloha č. 1) dle této smlouvy zhotovitelem pro objednatele. Objednatel se zavazuje zhotoviteli za tuto službu platit cenu stanovenou podle podmínek uvedených v této smlouvě.
2. Obě smluvní strany jsou vázány ustanoveními „Všeobecných obchodních podmínek“ platnosti uzavíraných smluv o odvozu a odstranění směsného komunálního odpadu společnosti Severočeské komunální služby s.r.o. (dále jen „Všeobecné podmínky“), které tvoří přílohu č. 2 této smlouvy.
3. Předmětem smlouvy je dle dohody pronájem nádob spojený s prováděnou službou. Doba nájmu nádob je sjednána na dobu provádění služby.

III. ROZSAH A CENA SLUŽEB, PLATEBNÍ PODMÍNKY

1. Objednavatel objednává u dodavatele a dodavatel bude objednateli zajišťovat službu za podmínek řešených touto smlouvou. Cena služby je dána platným ceníkem (příloha č.3). Platba za poskytovanou službu pro stanovené období je prováděna na základě vystavené faktury (daňového dokladu). Zhotovitel vystaví fakturu nejpozději do konce prvního měsíce fakturačního období. Dnem zdanitelného plnění je datum vystavení faktury. Faktura je splatná do 14-ti dnů po vystavení daňového dokladu. Změny služby uskutečněné v průběhu fakturačního období budou vyfakturovány dalším daňovým dokladem (faktura, dobropis). Den zdanitelného plnění bude shodný s datem změny. V případě dobropisu se objednatel zavazuje zaslat potvrzený doklad zpět.
2. Platba za poskytovanou službu je prováděna za období: **pololetní**

IV. OSTATNÍ USTANOVENÍ

1. Nedílnou součástí této smlouvy jsou:
 - příloha č. 1: přehled poskytovaných služeb
 - příloha č. 2: všeobecné podmínky
 - příloha č. 3: ceník odvozu a odstranění odpadu
2. Tato smlouva se sjednává na dobu neurčitou a nabývá platnosti dnem jejího podpisu. Dohodnuté služby jsou objednateli poskytovány od : 1.8.2011
3. Výpovědní lhůta a podmínky výpovědi – viz „Všeobecné podmínky“
4. Smlouva je pořízena ve dvou vyhotoveních, z nichž jedno obdrží zhotovitel a jedno objednatel.

V. PODPISY SMLUVNÍCH STRAN

Tato smlouva je projevem shodné a svobodné vůle obou smluvních stran, které se se smlouvou i se všemi přílohami seznámily a s jejím zněním souhlasí, což potvrzují svými vlastnoručními podpisy.

V Jablonci nad Nisou, dne 12.8.2011

[redacted]

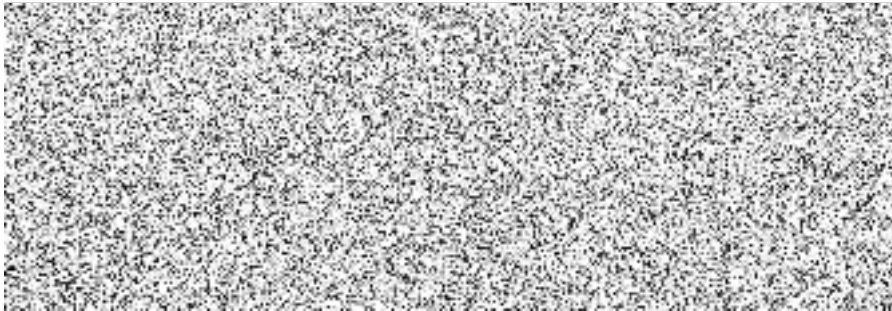
Přehled služeb, poskytnutých nádob

A. Rozsah poskytovaných služeb – svoz odpadů

Stanoviště	Typ	Ks	od	do	Četnost vývozu	Kód odpadu
Josefův Důl, Antonínov 2	240	2	1.8.2011		1x7	200301
Josefův Důl, Antonínov 2	120	1	1.8.2011		1x7	200301

K výše uvedeným cenám bude účtována DPH ve výši podle platných předpisů.

V Jablonci na Nisou dne 15.8.2011



Severočeské komunální služby s.r.o.

Marius Pedersen Group



CENÍK

odvozu a odstranění odpadu pro podnikatelské subjekty

platný od 1. ledna 2011

Pro podnikatelské subjekty (roční sazby):

velikost nádoby	četnost odvozů	zaokrouhлено	cena za rok	pronájem	cena celkem
80 l	1 x týdně	32,80 Kč	1 705,60 Kč	110,00 Kč	1 815,60 Kč
80 l	1 x 14 dnů	43,00 Kč	1 118,00 Kč	110,00 Kč	1 228,00 Kč
110 l, 120 l	1 x týdně	38,30 Kč	1 991,60 Kč	110,00 Kč	2 101,60 Kč
110 l, 120 l	1 x 14 dnů	48,50 Kč	1 261,00 Kč	110,00 Kč	1 371,00 Kč
240 l	1 x týdně	71,40 Kč	3 712,80 Kč	190,00 Kč	3 902,80 Kč
240 l	1 x 14 dnů	87,70 Kč	2 280,20 Kč	190,00 Kč	2 470,20 Kč
340 l	1 x týdně	96,70 Kč	5 028,40 Kč	278,00 Kč	5 306,40 Kč
340 l	1 x 14 dnů	123,20 Kč	3 203,20 Kč	278,00 Kč	3 481,20 Kč
660 l	1 x týdně	178,20 Kč	9 266,40 Kč	750,00 Kč	10 016,40 Kč
660 l	1 x 14 dnů	232,30 Kč	6 039,80 Kč	750,00 Kč	6 789,80 Kč
770 l	1 x týdně	197,80 Kč	10 285,60 Kč	875,00 Kč	11 160,60 Kč
770 l	1 x 14 dnů	252,90 Kč	6 575,40 Kč	875,00 Kč	7 450,40 Kč
1100 l	1 x týdně	280,90 Kč	14 606,80 Kč	1 250,00 Kč	15 856,80 Kč
1100 l	1 x 14 dnů	371,70 Kč	9 664,20 Kč	1 250,00 Kč	10 914,20 Kč

K cenám uvedeným v ceníku bude účtována DPH dle platných předpisů ke dni zdanitelného plnění.

CENA KOMBINOVANÉHO ODVOZU:

- V zimním období je účtována sazba podle uvedeného ceníku 1 x týden
- V letním období je účtována sazba podle uvedeného ceníku 1 x 14 dnů

Cena pronájmu nádob je shodná s cenou u sazeb s četností odvozů 1 x týden, 1 x 14 dnů.

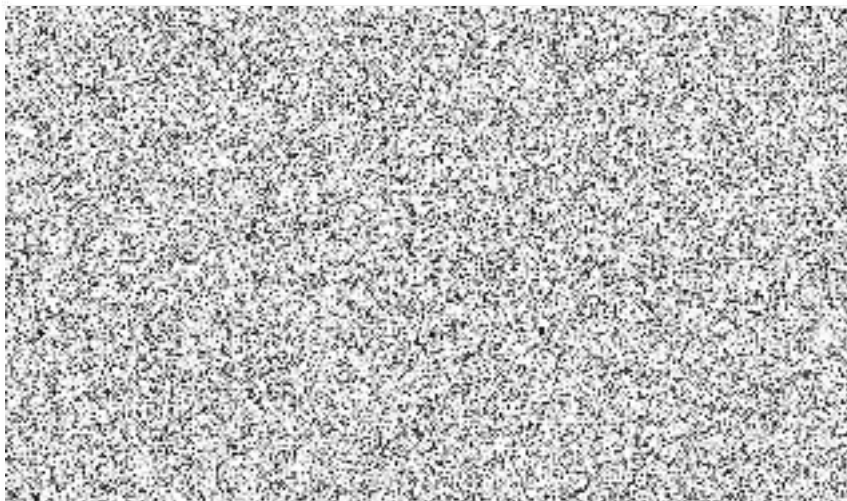
- Při vynáše nádob na vzdálenost od 10m do 30m se cena služby zvyšuje o odvoz 1 x týdně 340,- Kč, odvoz kombinovaný 255,- Kč, odvoz 1 x 14 dnů 175,- Kč.

Na vlastní nádoby (v majetku objednatele) společnost nezajišťuje údržbu a servis.

- Pytle o objemu 110 l pro směsný komunální odpad: 55,- Kč/ks včetně DPH.
- Pytle o objemu 60 l pro směsný komunální odpad: 28,- Kč/ks včetně DPH.

K dostání na recepci společnosti (Smetanova 91, Jablonec n.N.) a na všech obecních úřadech ve svazové oblasti společnosti Severočeské komunální služby s.r. o..

V Jablonci nad Nisou, dne: 23.11.2010



Všeobecné obchodní podmínky smluv o sběru, odvozu a odstranění komunálního odpadu uzavíraných mezi fyzickými osobami a Městem Jablonec nad Nisou v souladu s obecně závaznou vyhláškou Města Jablonec nad Nisou o nakládání s odpady č. 10/2006

I. ZÁVAZKY SMLUVNÍCH STRAN

1) Dodavatel se zavazuje

- a) realizovat tuto smlouvu s jejími ustanoveními
- b) zajišťovat odvoz SKO v intervalech dohodnutých v příloze č. 1 smlouvy z nádob, které odpovídají běžnému standardu odpadových nádob (popelnice 110 kov, P 60, P 80, P 120, P 240 a P 340 plastové a kontejnery K 1100 kov i plast, plastové K660 a K770) a technickým i kvalitativním provedením odpovídají zásadám bezpečnosti práce při manipulaci s nimi v souladu s platnou legislativou České republiky
- c) zabezpečit objednateli na základě jeho písemného požadavku přistavení a pronájem požadovaného množství a typu odpadových nádob pro účel zajištění odvozu a odstranění SKO
- d) u nádob dodavatele provádět jejich údržbu a nahradit nádobu, která je z technického a bezpečnostního hlediska dále nepoužitelná
- e) po provedení výsypu vrátit nádobu na místo, odkud byla převzata
- f) zabezpečit odvoz a odstranění SKO umístěného na svozové trase v pytlích poskytovaných dodavatelem (prostřednictvím příslušného obecního úřadu) v termínu odvozu SKO z klasických nádob
- g) odstranit případné znečištění způsobené zaměstnanci dodavatele při manipulaci s nádobami či pytli
- h) v případě nedodržení oznámeného termínu odvozu SKO z viny dodavatele zajistit náhradní provedení této služby nejpozději do 48 hodin
- i) poskytnout příslušnému městskému či obecnímu úřadu informaci o dni pravidelného odvozu SKO i jeho případných změnách
- j) v případě neprůjezdnosti svozové trasy nebo jiných příčin, které nejsou na straně dodavatele zajistit náhradní řešení
- k) v termínech, čase a na místech dohodnutých s příslušným městským úřadem realizovat ambulantní sběr, odvoz a odstranění NSKO (baterie, akumulátory, zářivky, barvy a plechovky od barev, oleje, léky, chladničky s obsahem freonů, televizory atd.) a o této službě prostřednictvím těchto úřadů vhodnou formou objednatel informovat.
- l) zajistit sběr, odvoz a odstranění velkoobjemového odpadu přistavením velkoobjemových kontejnerů v termínech stanovených Městem Jablonec nad Nisou
- m) zajistit sběr, odvoz a odstranění tříděného odpadu přistavením příslušných kontejnerů na tříděný odpad+
- n) zajistit sběr, odvoz a odstranění velkoobjemového odpadu na překladišti Proseč nad Nisou maximálně v rozsahu stanoveném příslušným orgánem Města Jablonec nad Nisou
- o) zajistit sběr, odvoz a odstranění nebezpečného odpadu na překladišti Proseč nad Nisou nebo ve sběrném dvoře Smetanova 91 maximálně v rozsahu stanoveném příslušným orgánem Města Jablonec nad Nisou
- p) úpravu cen provádět výhradně vydáním cenového výměru schváleného příslušným orgánem města
- q) dodržovat ustanovení příslušných zákonů týkajících se odpadového hospodářství v platném znění, jakož i dalších závazných norem a zákonů České republiky, místních vyhlášek a nařízení

2) Objednatel se zavazuje

- a) určit stanoviště nádob na SKO a zajistit jeho řádné ošetření z pohledu příslušných vyhlášek a zákonů v plném znění, především zákona o pozemních komunikacích, hygienických předpisů a majetkoprávních vztahů k pozemku stanoviště nádob
- b) objednat u dodavatele odvoz a odstranění SKO z takového množství, objemu sběrných nádob a intervalu jejich odvozu, aby nedocházelo k jejich přeplňování
- c) zřídit na vlastních nebo jím užívaných pozemcích stálá stanoviště sběrných nádob SKO tak, aby byla rozmístěna podél svozové trasy. Pokud není výslovně dohodnuto jinak, jsou svozové trasy vedeny po veřejných komunikacích se zajištěnou zimní údržbou
- d) v případě, že vzdálenost stálého stanoviště sběrných nádob OPK od svozové trasy bude delší než 10m, určí podél svozové trasy přechodné stanoviště sběrných nádob a zajistit, že v den svozu zde budou sběrné nádoby umístěny. Nebude-li to možné, hradí dodavateli cenu služeb zvýšenou o náklady na manipulaci (vynášku nádob) – viz platný cenový výměr
- e) zajistit (zejména v zimních obdobích) ve svozových dnech přístup zaměstnancům dodavatele z veřejné komunikace ke stanovištím nádob a možnost manipulace s nimi
- f) šetrně manipulovat s nádobami poskytnutými dodavatelem a neprodleně oznámit ztrátu, poškození nebo zničení nádoby

- g) neprodleně oznámit dodavateli všechny skutečnosti, jež mohou mít vliv na řádné plnění předmětu smlouvy (neprůjezdnost komunikace, změna vlastníka, adresy apod.)
- h) sběrné nádoby používat pouze k odkládání SKO tj. **neukládat do sběrných nádob a pytlů látky, které nemají charakter SKO – především předměty nadměrné velikosti a hmotnosti, stavební suť, pneumatiky, akumulátory, zeminu, listí, větve, uhynulá zvířata, ropné produkty, chemikálie a jedy, zápalné nebo výbušné látky, kapalné a kašovitě odpady, kaly, odpady infekční, dále odpady, které mohou v zimě ve sběrné nádobě zamrznout, odpady, které by mohly ohrozit bezpečnost obsluhy sběrové techniky nebo sběrovou techniku poškodit, horký popel, odpady sbírané zvlášť formou ambulantního sběru nebezpečných složek komunálního odpadu, případně další odpady stanovené místní vyhláškou o nakládání s komunálním odpadem**
- i) ukládat do nádob určených pro tříděný odpad výhradně odpad, pro který je nádoba určena.
- j) pytle na SKO plnit vychladlým popelem maximálně do poloviny !!!
- k) při ambulantním svozu, odvozu a odstranění NSKO dbát pokynů zaměstnanců dodavatele a prokázat se platným občanským průkazem
- l) při předávání velkoobjemového a NSKO na překladišti Proseč nebo sběrném dvoře Smetanova 91 dbát pokynů zaměstnanců dodavatele a prokázat se platným občanským průkazem
- m) odděleně ukládat vytříděný odpad do odpadových nádob podle jejich označení, v souladu s místně příslušnou vyhláškou o nakládání s komunálním odpadem
- n) provádět úhradu služeb dodavateli ve výši stanovené cenovým výměrem platným pro příslušné období poskytování služby a to způsobem a v termínech dohodnutých ve smlouvě
- o) uhradit dodavateli náklady spojené s přistavením sběrové nádoby, která mu byla před tím odebrána pro neplacení ceny za poskytovanou službu dle odstavce III písmene a) bod 4
- p) dodržovat ustanovení příslušných zákonů týkajících se odpadového hospodářství v plném znění, jakož i dalších závazných norem a zákonů České republiky, místních vyhlášek a nařízení

II. CENY SLUŽEB A PLATEBNÍ PODMÍNKY

- a) Cena služby se stanovuje cenovým výměrem platným pro území příslušného města či obce schváleným a vydaným v době ne kratší než 30 kalendářních dnů před jeho platností příslušným orgánem města.
- b) objednatel zaplatí za služby, k nimž se zavázal dodavatel v části I čl. 1, smluvní cenu předem ve dvou pololetních splátkách. **Splatnost činí 14 dnů od data odeslání příslušného platebního dokladu.**
- c) V případě pozdní úhrady je dodavatel oprávněn fakturovat smluvní pokutu ve výši 0,1% z dlužné částky za každý kalendářní den prodlení s platbou a odběratel se vyfakturovanou smluvní pokutu zavazuje uhradit do 14-ti dnů od data odeslání faktury.
- d) zaplacením se rozumí připsání příslušné částky dle platebního dokladu na účet uvedený dodavatelem nebo datum přijetí hotovostní úhrady v pokladně dodavatele
- e) cena pytlového odvozu SKO se považuje za zaplacenou nákupem pytle a zahrnuje sběr svoz a odstranění NSKO, tříděného odpadu, velkoobjemového odpadu, vyjma přijetí odpadu velkoobjemového na překladišti Proseč
- f) při uzavření smlouvy se výše první pololetní splátky stanoví s přesností na dny v poměrné části připadající na dobu od uzavření smlouvy do začátku následujícího splátkového pololetního období; pro účely smlouvy se použije počet dnů pololetí 183
- g) při ukončení smlouvy bude objednateli dobropsána s přesností na dny poměrná část pololetní splátky připadající na dobu od ukončení smlouvy do konce splátkového pololetního období.

III. PLATNOST SMLOUVY

Smlouva se sjednává na dobu neurčitou, přičemž její platnost může skončit:

- 1) písemnou dohodou smluvních stran
- 2) písemnou výpovědí jedné ze smluvních stran, přičemž výpovědní lhůta činí 3 měsíce a začíná běžet první den následujícího kalendářního měsíce po datu, ve kterém byla výpověď doručena druhé smluvní straně
- 3) odstoupením od smlouvy ze strany objednatele v případě nesouhlasu s cenou služby ve lhůtě do 30-ti dnů od vydání aktuálního cenového výměru nebo v případě opakovaného nedodržení dohodnutých intervalů svozu SKO, a to ani v náhradním termínu při zavinění ze strany dodavatele
- 4) okamžitým odstoupením ze strany dodavatele v případě, že objednatel nezaplatí cenu služby do 15-ti kalendářních dnů po datu splatnosti platebního dokladu, nebo z důvodu opakovaného nedodržení dohodnuté skladby odpadů ve smyslu článku I, písmene h, všeobecných podmínek „A“

IV. OSTATNÍ USTANOVENÍ

- a) případy nedodržení předepsané skladby odpadu budou řešeny individuálně upozorněním, pozastavením odvozu nebo jeho zrušením s tím, že objednateli mohou být vyúčtovány vzniklé více náklady, které se zavazuje uhradit
- b) nezajistí-li objednatel přístup ke sběrným nádobám (překážky na komunikaci pro průjezd vozidel, sněhové závěje, nádoby za plotem atd.) a možnost manipulace s nimi, jsou zaměstnanci dodavatele oprávněni nádobu nevyprázdnit. Tuto skutečnost jsou povinni oznámit objednateli. Objednatel nemá v takovém případě nárok na slevu či náhradní odvoz z důvodu neprovedení služby. Náhradní odvoz může být po dohodě smluvních stran proveden dodavatelem jako placená služba mimo pravidelný odvoz
- c) dodavatel si vyhrazuje právo kumulace objemu a počtu nádob na stanovištích
- d) vztah mezi smluvními stranami se řídí platnými právními předpisy České republiky