

Níže uvedeného dne, měsíce a roku uzavřely smluvní strany

Na straně jedné: **Linde Gas a.s.**
 U Technoplynu 1324
 198 00 Praha 9
 Zastoupená: 
 Bankovní spojení: UniCredit Bank Czech Republic and Slovakia, a.s.
 Číslo účtu: 2113539415/2700
 IČ: 00011754
 DIČ: CZ00011754
 (dále jen Linde)

Na straně druhé: Česká republika
 Krajské ředitelství policie
 Libereckého kraje
 Nám. E. Beneše 584/24
 460 32 Liberec 1 – Staré Město
 Plk. Ing. Vladimír Libnar

Zastoupená:
 Bankovní spojení:
 Číslo účtu:
 IČ: 72050501
 DIČ: CZ72050501
 (dále jen zákazník)

Číslo zákazníka:

200058939

Telefon zákazníka:

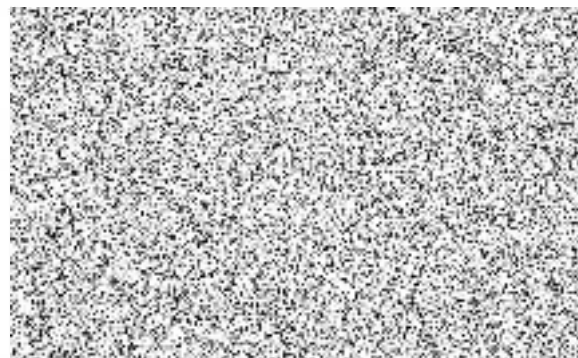
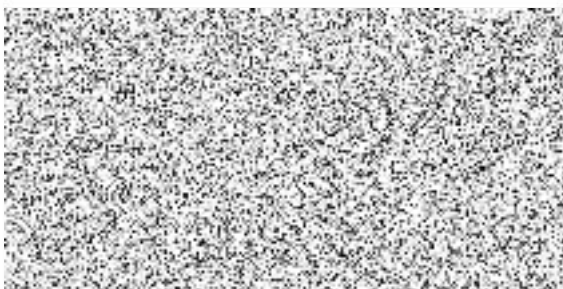
tuto
Smlouvu o dlouhodobém pronájmu lahví na stlačené plyny
Číslo 200058939/2024

1. Zákazník získává jednorázovým zaplacením níže uvedeného dlouhodobého nájmu + DPH za každou lahev nebo distribuční prostředek na stlačené plyny Linde Gas a.s. (dále jen Linde) právo používat je v počtu a po dobu uvedenou níže.

Skupina lahví / Distr. prostředek	Počet pronajatých kusů	Počátek smlouvy	Konec smlouvy	Nájemné/kus (Kč)
Lahve – technické plyny	6	1.7.2024	30.6.2025	4200
Lahve – medicínální plyny				
Lahve – acetylen	3	1.7.2024	30.6.2025	4200
Lahve – speciální plyny				

- Nájemné je zákazníkem hrazeno převodem, resp. v den splatnosti uvedeném na účetním dokladu předem na celou dobu pronájmu.
- Lahve a distribuční prostředky na stlačené plyny poskytnuté k používání mohou být použity jen k odběru plynů od Linde, popřípadě od dodavatele pověřeného společností Linde.
- Náklady na obsluhu, údržbu, předepsané tlakové zkoušky a náklady spojené s běžným opotřebením nese Linde. Za zcizení, ztrátu, poškození nebo zničení přenechaných lahví a distribučních prostředků na stlačené plyny odpovídá zákazník.
- Po skončení smlouvy (nebude-li uzavřena smlouva nová) bude účtováno nájemné a dodatkové nájemné podle právě platných sazeb, dokud lahve nebo distribuční prostředky na stlačené plyny nebudou vráceny příslušnému dodacímu místu Linde. Období pro výpočet a vznik nároku a účtování dodatkového nájemného, tj. užívání lahví bez tzv. obrátky, počíná běžet 3 měsíce před skončením smlouvy.
- V případě ukončení výše uvedené smlouvy mezi Linde a zákazníkem během doby, za kterou je uhrzeno dlouhodobé nájemné, Linde není povinna uhradit zákazníkovi jakoukoliv částku ze zaplaceného dlouhodobého pronájmu.
- Součástí této smlouvy jsou na druhé straně uvedené „Všeobecné obchodní podmínky společnosti Linde Gas a.s. pro dodávky kapalných plynů, plynů v lahvích, paletách, pevných svazcích, kontejnerech a trajlerech a ostatních produktů a služeb“.

V Libereci dne 1.7.2024



Všeobecné obchodní podmínky společnosti Linde Gas a.s. pro dodávky kapalných plynů, plynů v lahvích, paletách, pevných svazcích, kontejnerech a trajlerech a ostatních produktů a služeb

1. Platnost

Všechny dodávky kapalných plynů uskutečňované v silničních a železničních cisternách a plynů dodávaných v lahvích, paletách, pevných svazcích a kontejnerech a trajlerech a dodávky ostatních produktů a služeb se řídí podle následujících všeobecných obchodních podmínek, nestanoví-li zvláštní písemné smlouvy jinak.

Pod pojem lahev se rozumí kovová tlaková nádoba pro přepravu plynů do 90 l vodního objemu. Paletou se rozumí přepravní zařízení, uzpůsobené pro přepravu jednotlivých lahví. Pevným svazkem lahví se rozumí několik vzájemně propojených lahví na společném přepravním základě. Kontejnerem se rozumí mobilní nádoba pro přepravu plynů o objemu větším než 90 l vodního objemu. Trajlerem se rozumí silniční nebo železniční vůz, kde na podvozku je umístěno určité množství pevných svazků ocelových lahví, které jsou navzájem propojeny. Pod pojmem číslo zákazníka se rozumí evidenční číslo, které je zákazníkovi přiděleno při prvním odběru zboží, a pod nímž je veden aktuální stav zákaznickem pronajatých lahví, palet, pevných svazků, kontejnerů a jeho závazků.

2. Doprava a zacházení s plyny, lahvemi, paletami, pevnými svazky a kontejnery

Doprava plynů včetně lahví, palet, pevných svazků a kontejnerů se provádí z rampy prodejního místa Linde Gas a.s. (dále jen „Linde“). Při vlastním vyzvednutí nebo převzetí dopravcem, který je pověřen zákazníkem, je za provozně a přepravně bezpečnou nakládku a vykládku odpovědný zákazník, eventuálně pověřený dopravce. Zákazník musí dodržovat při zacházení a přepravě technických plynů stanovené předpisy, obzvláště ustanovení o bezpečnosti práce a předcházení úrazům, jakož i obecně uznávaná pravidla technologie včetně ČSN 078304 v jejich vždy platné podobě.

3. Dodávky plynů

Zásobovací zařízení Linde, do kterého zákazník odebrá kapalně technické plyny, je standardně vybaveno zařízením na dálkové sledování stavu zásoby technických plynů (služba Accura Liquid Management). Zákazník neobjednává jednotlivé dílčí dodávky, Linde dodává zákazníkovi technické plyny na základě stavu zjištěného prostřednictvím tohoto zařízení tak, aby měl zákazník v zásobovacím zařízení dostatečnou zásobu, s přihlédnutím k jeho obvyklé spotřebě.

Zákazník je povinen umožnit Linde dodávku technických plynů do zásobovacího zařízení kdykoliv 24 hodin denně a současně zajistit potvrzení převzetí dodávky odpovědným zástupcem.

Zákazník je dále povinen v případě plánovaného přerušování odběrů technických plynů ze zásobovacího zařízení (např. z důvodu odstávky) nebo v případě plánovaného zvýšení spotřeby o více než 30 % oproti předchozí průměrné denní spotřebě, takovouto skutečností Linde písemně sdělit, nejpozději 24 hodin předem s uvedením doby trvání takové situace. Za písemnou formu sdělení se považuje též sdělení učiněné e-mailem nebo faxem. V případě porušení této povinnosti ze strany zákazníka, Linde negarantuje zajištění dostatečné zásoby kapalných technických plynů v zásobovacím zařízení Linde.

V ostatních případech určí zákazník jednotlivé dílčí dodávky objednávkou, kde uvede množství, termín a místo složení. Objednávky jsou činěny zpravidla písemně, přičemž za písemnou formu se považuje též objednávka učiněná e-mailem, dopisem nebo faxem. Objednávky je třeba zaslat přímo na dodavatelské místo Linde, a to v případě plynů dodávaných v silničních a železničních cisternách a trajlerech nejmeň 3 pracovní dny před dnem dodání, v případě ostatních plynů nejpozději do 11. hodin pracovního dne předcházejícímu dni dodání. Splnění pozdějších objednávek nemůže Linde v krajních případech, zejména z přepravně kapacitních důvodů, garantovat. V případě dodávky zboží podléhající spotřební dani je zákazník povinen při objednání sdělit účel použití dle zákona o spotřebních daních.

Cena plynů, ostatních produktů a služeb se řídí dle aktuálního ceníku společnosti Linde.

4. Pronájem lahví, palet, pevných svazků a kontejnerů (dále i „distribuční prostředky“)

Za pronájem distribučních prostředků je zákazník povinen platit nájemné. Podpisem dodacího listu zákazníkem vzniká nájemní vztah. Výše denního nájemného a dodatečného nájemného se řídí podle platných sazeb tak, jak jsou tyto zveřejněny na prodejních místech Linde, která je oprávněna tyto sazby upravovat i v průběhu nájemního vztahu.

U distribučních prostředků Linde, které má zákazník v pronájmu déle než tři měsíce bez obrátky (tzn. výměny prázdných za plné), zaplatí zákazník dodatečné nájemné. Denní a dodatečné nájemné je u distribučních prostředků evidovaných dle individuálního čárového kódu přiřazeného k výrobnímu a evidenčnímu číslu distribučního prostředku účtováno pro konkrétní distribuční prostředek. V případě nájemní smlouvy na dobu určitou končí nájem uplynutím doby nebo odstoupením ze zákonných důvodů. V případě nájmu na dobu neurčitou je možno nájem vypovědět kleroukřív stranou s měsíční výpovědní lhůtou. Účtování denního a dodatečného nájemného končí u distribučních prostředků evidovaných dle čárového kódu, vrácením konkrétního distribučního prostředku, který zákazník převzal.

Zákazník odpovídá za zcizení, ztrátu, odcizení, poškození, zničení nebo nevrácení jemu pronajatých distribučních prostředků. Přenechání distribučních prostředků třetí osobě není dovoleno.

Je zakázáno, aby zákazník měnil na přidělené číslo zákazníka větší počet distribučních prostředků, než má na tomto čísle od Linde pronajatých.

Distribuční prostředky může zákazník kdykoli vrátit na své náklady prodejnímu místu Linde v jeho prodejní době. O vrácení musí být zákazníkovi vydáno písemné potvrzení prodejního místa Linde.

Správnost výpisu z konla stavu pronajatých distribučních prostředků, který je součástí vyúčtování nájemného, musí být zákazníkem bez prodloužení přezkoumána. Námitky jsou přípustné do jednoho měsíce po obdržení vyúčtování nájemného, jinak se má za to, že vyúčtování bylo zákazníkem uznáno za platné a počet distribučních prostředků zde uvedených je podkladem pro vyúčtování nájemného v následující období. Vyúčtování nájemného (výpis z čísla zákazníka) má účinnost potvrzení počtu pronajatých distribučních prostředků.

Zákazník je povinen neprodleně oznámit Linde veškeré změny týkající se jeho osoby, které by mohly mít vliv na obchodní vztah mezi ním a Linde, zejména změny jména, firmy, sídla (bydliště), provozovny, či změnu registrace k DPH. Zadržovací právo na pronájem distribučních prostředků se po dobu trvání nájemní smlouvy vylučuje.

Nájemné je splatné a je účtováno nejmeň jednou měsíčně.

5. Kauce (finanční jistina za vrácení majetku Linde)

Linde je oprávněna požadovat a zákazník je povinen platit za distribuční prostředky pronajaté zákazníkovi nezúročitelnou kauci až do výše pořizovací ceny distribučního prostředku. Vrácení kauce se provede po odevzdání distribučních prostředků prodejnímu místu Linde, po počtu nákladů vzniklých Linde za náhradní opatření, odstranění škod nebo nečistot a dalších závazků.

Za den úhrady závazků zápočtem je považován den vyhotovení zápočtu.

6. Smluvní pokuta

Při zcizení, odcizení, poškození, zničení nebo nevrácení distribučních prostředků je zákazník povinen zaplatit Linde smluvní pokutu za každou tlakovou lahev 4.000,- Kč, za každou přepravní paletu 5.000,- Kč, za každý pevný svazek 80.000,- Kč (včetně lahví ve svazku) a za každý kontejner 100.000,- Kč. Smluvní pokutou není dotčeno právo Linde na náhradu škody, kterou je oprávněna vymáhat samostatně.

7. Lahve zákazníků

Lahve zákazníků, které jsou jako takové označeny, jsou plněny podle objednávky zákazníků. Objedávka zákazníka současně zahrnuje i potřebné přezkoušení podle platných předpisů, které musí být podle těchto předpisů provedené před naplněním lahve v plnění. Zákazník touto objednávkou rovněž potvrzuje i souhlas s vyúčtováním a cenou tohoto přezkoušení.

8. Platební podmínky

Linde je oprávněna požadovat platbu v hotovosti maximálně do hodnoty stanovené zákonem. Platbu předem poštovní poukázkou či šekem banky je oprávněna požadovat bez omezení u těch zákazníků, kteří neprokáží spolehlivě svou platební schopnost nebo platební morálku. Veškeré platby provádí zákazník na základě daňových dokladů vystavených Linde. Splatnost daňových dokladů je 14 dnů od data vystavení, není-li na daňovém dokladu uvedena lhůta delší. V případě prodloužení zárukřívka se zaplacením kleréhokoliv daňového dokladu, je zákazník povinen zaplatit Linde úrok z prodloužení ve výši 0,02 % z dlužné částky za každý den prodloužení. Kromě toho, je Linde v takovém případě oprávněna přerušit dodávky do doby úplného zaplacení nebo odstoupit od smlouvy a požadovat okamžitě vrácení distribučních prostředků.

9. Výhrada vlastnictví

Až do úplného vyrovnání závazků zákazníkem zůstává dodané zboží vlastnictvím Linde.

10. Prodloužení

V případě opožděných dodávek nebo výpadku v dodávkách může zákazník, pokud Linde nesplní dodávku v náhradní lhůtě, odstoupit od smlouvy. Škody taktó vzniklé jsou hrazeny podle zákona a těchto podmínek.

11. Odpovědnost za škody

V případě, že je Linde za podmínek daných zákonem povinná nahradit zákazníkovi způsobenou škodu, dohodly si smluvní strany rozsah náhrady škody tak, že Linde uhradí zákazníkovi škodu v prokázané výši, nejvýše však částku 20 000 000,- Kč. Právo na náhradu škody a vydání bezdůvodného obohacení se promlčují v tříleté promlčecí době.

12. Záruka za vadné plnění

Pokud je dodávka vadná nebo neodpovídá množství dodaného plynu, má zákazník právo uplatnit reklamaci, která se řídí platnou legislativou a vnitřními předpisy Linde. Při reklamaci kvality plynů nesmí být spotřebováno více než 50 % uvedeného množství naplně, a to z důvodu možného řádného provedení kontrolních analýz. Distribuční prostředky s vadným zbořím nesmí být dále používány a po nápadném označení musí být vráceny prodejnímu místu. V tomto případě může zákazník při vyloučení dalších nároků požadovat bezplatně opakovanou dodávku. Nepodaří-li se toto dodatečně plnění, může zákazník podle svého výběru požadovat snížení kupní ceny vadné dodávky a nebo požadovat zrušení dodávky.

13. Vyšší moc

Všechny případy vyšší moci, jakož i provozní, dopravní a energetické poruchy, stávky, výluky, osvobozují toho, kdo je jimi postižen, od smluvních povinností po dobu a v rozsahu účinnosti těchto událostí. To platí také tehdy, když uvedené okolnosti nastanou u subdodavatele.

14. Zajištění množství

Pokud je údaj o množství v lahvích v "m³", pak se vztahuje na stav plynu při 15°C a tlaku 0,1 MPa. Zbytkové obsahy u vrácených distribučních prostředků nepodléhají náhradě.

15. Dodávky prostřednictvím třetí osoby

Linde je oprávněna splnit své dodavatelské povinnosti prostřednictvím třetí osoby.

16. Poplatky

Společně s cenou dodaného plynu bude zákazníkovi účtován i poplatek ADR, silniční a energetický poplatek za každou lahev, svazek lahví, mobilní zásobník, trajler a dodávku kapalných plynů do stabilního zásobníku, poplatek za příslušný atest, předaný zákazníkovi vždy s dodávkou jednotlivého druhu plynu a další poplatky stanovené ceníkem Linde. Výše poplatků se řídí podle aktuálně platných sazeb tak, jak jsou tyto zveřejněny na prodejních místech Linde, není-li smlouvou stanoveno jinak.

17. Změny smlouvy

Změny a doplňky sjednaných podmínek se vyžadují písemnou formou. Písemnou formou se nerozumí forma elektronické komunikace.

18. Řešení sporů

Pro řešení všech sporů mezi zákazníkem a Linde je, za dodržení příslušnosti věcné, místně příslušný soud, v jehož obvodu je sídlo Linde.

V případě, že je zákazník spotřebitelem, je subjektem řešení mimosoudních sporů Česká obchodní inspekce, bližší informace na www.coi.cz.

19. Prohlášení o shodě

Linde vlastní "Prohlášení o shodě" na ocelové tlakové lahve včetně svařovaných, které mu dodavatel lahví poskytuje na lahve vyrobené po 1.9.1997, používané k distribuci plynů.

20. Výrobky vyhovují ČSN nebo specifikaci Linde.

21. Tyto Všeobecné podmínky (Form 1214/22) jsou platné od 1.2.2016.