

# Smlouva o zajištění úklidových prací

uzavřená dle §2586 a násl. zákona č. 89/2012 Sb., občanský zákoník,  
v platném znění

## I. Smluvní strany

### Objednatel:

#### Město Vsetín

se sídlem Svárov 1080, 755 01 Vsetín

IČO: 00304450

DIČ: CZ00304450

Zastoupeno: Jiřím Čunkem, starostou města Vsetín

osoba pověřená ve věcech technických: Jaroslava Scharfová, referent Odboru správy majetku, investic a strategického rozvoje MěÚ Vsetín (dále jen „pověřený zaměstnanec“)

Bankovní spojení:

Číslo účtu:

(dále jen „objednatel“)

### Dodavatel:

název: ŠEDOVÁ clean service - Boskovicko, z.ú..

sídlo: Budovatelská 872/51, 696 01 Rohatec.

IČO: 07650736

DIČ: CZ07650736.

zastoupený:

bankovní spojení:

číslo účtu:

Společnost zapsána v obchodním rejstříku vedeném u Krajského soudu v Brně, odd. U , pol. 267

(dále jen „dodavatel“)

## II. Předmět smlouvy

1. Tato smlouva je uzavírána na základě zadávacího řízení na veřejnou zakázku s názvem **Veřejná zakázka na pravidelný úklid budov Města Vsetín**. Podmínky i skutečnosti ze zadávacího řízení vzešlé jsou pro dodavatele závazné i bez jejich výslovného uvedení v této smlouvě. Obě strany výslovně prohlašují, že je jim znám obsah zadávací dokumentace a jejich příloh.
2. Předmětem této smlouvy je provádění pravidelného úklidu a dalších úklidových a čisticích prací včetně dodávek potřebných materiálů a prostředků v budovách objednatele, v rozsahu a četnosti, v jakém je tento předmět plnění blíže vymezen v přílohách této smlouvy (konkrétně v příloze č. 1,2,6,7,8,9,).

### III.

#### Doba a místo plnění

1. Smlouva se uzavírá na dobu určitou v délce trvání 12 měsíců, která počíná běžet prvním dnem kalendářního měsíce po doručení výzvy ze strany objednatele. Předpoklad je od 01.07.2024 do 30.06.2025.
2. Místem plnění jsou budovy objednatele, kterými se pro účely této smlouvy rozumí:
  - a) Budova č.p. 1080, Svárov, Vsetín – budova Městského úřadu
  - b) Budova č.p. 385, Štěpánská, Vsetín
  - c) Budova č.p. 1484, Smetanova, Vsetín(v textu smlouvy použito ve zkratce „budovy Úřadu“)

### IV.

#### Povinnosti dodavatele

1. Dodavatel je povinen vykonávat předmět smlouvy řádně podle stanoveného harmonogramu a v dohodnutých termínech.
2. Dodavatel musí dodržovat vnitřní předpisy objednatele, platné pro daný objekt, jakož i bezpečnostní předpisy pro přístup do budov, užívání místností a zařízení, s nimiž byl před započítím nebo v průběhu prací podle této smlouvy řádně seznámen.
3. Dodavatel se zavazuje dodržovat obecně závazné bezpečnostní, hygienické, požární a ekologické předpisy v prostorách objednatele.
4. Dodavatel se zavazuje, že si zajistí u svých zaměstnanců vlastní dozor nad bezpečností práce. V případě úrazu zaměstnance dodavatele vyšetří a sepiše záznam o úrazu pověřený pracovník dodavatele.
5. Dodavatel v případě zjištění mimořádných stavů (unikající voda apod.) neprodleně informuje objednatele na domluvených telefonních číslech.
6. Dodavatel se zavazuje vykonávat úklidové a čistící práce v následujících časech (doba úklidu):
  - 14:00 – 19:00 hodin v budově č.p. 1080, Svárov, č.p.385, Štěpánská, č.p.1484 Smetanova, v úřední dny v pondělí a ve středu lze od 14:00 hodin do 17:00 provádět pouze takové práce, které nebudou narušovat provoz budov s ohledem na pohyb klientů v budovách Úřadu a jednání s klienty v budovách Úřadu.Pokud to povaha věci dovolí, lze sjednat i jiný čas na základě oboustranné dohody s odborem správy majetku, investic a strategického rozvoje.
7. U vybraných kanceláří a u dalších, objednatelům určených prostor, se budou úklidové služby provádět v provozních hodinách Úřadu pouze za přítomnosti zaměstnanců, kteří v kanceláři pracují nebo kteří jsou za určený prostor zodpovědní. Písemný seznam těchto místností předá dodavateli při zahájení úklidových prací pověřený pracovník z odboru správy majetku, investic a strategického rozvoje, který bude rovněž zajišťovat případnou aktualizaci seznamu.
8. Dodavatel je povinen po ukončení úklidových prací zkontrolovat uzamčení kanceláří. Pokud při kontrole zjistí, že kancelář, kde se již nenachází zaměstnanec, je odemčená, má povinnost zajistit její uzamčení.
9. Dodavatel je povinen po ukončení úklidových prací zkontrolovat zhasnutí světel v kancelářích, pokud se v nich již nenachází zaměstnanec a zhasnutí světel na chodbách, ve spisovnách, kuchyňkách a na sociálních zařízeních.
10. Dodavatel je odpovědný za to, že v době provádění úklidových prací zamezí vstupu nepovolaných osob do uklízených částí.

11. Dodavatel musí dodržovat povinnost mlčenlivosti o všech skutečnostech, se kterými přijde do styku při plnění úkolů dle této smlouvy, ať už se týkají objednatele nebo jeho klientů. Tato povinnost trvá i po skončení smluvního vztahu.
12. Dodavatel se zavazuje vybavit osoby provádějící úklid v budovách Úřadu osobními ochrannými prostředky podle profesí, činností a rizik na pracovištích objednatele.
13. Dodavatel se zavazuje vybavit osoby provádějící úklid v budovách Úřadu průkazy, které budou prokazovat vztah k dodavateli a jejichž součástí bude aktuální fotografie příslušné osoby. Osoby provádějící úklid se na požádání prokážou předložením tohoto průkazu.
14. Dodavatel před zahájením plnění dle této smlouvy předloží objednateli jmenný seznam osob provádějících úklid a tento seznam bude při jakékoliv změně aktualizovat. Dodavatel bude zajišťovat provádění úklidových prací pouze prostřednictvím osob uvedených v tomto seznamu.
15. Pro účely koordinace činností dle této smlouvy dodavatel určil odpovědného zaměstnance, s nímž výhradně bude objednatel řešit veškeré provozní záležitosti, kterým je [REDAKCE] v případě jeho nepřítomnosti zástupce asistentka, kontakt: [REDAKCE]
16. Zaměstnanci dodavatele nesmí klíče od jednotlivých místností budovy č.p. 1080 a č.p.385 vynášet ven z budovy, jsou povinni je po skončení úklidových prací a odchodu z budovy č.p. 1080 a č.p.385 uzamykat ve vyhrazené technické místnosti dané budovy, vybrané kanceláře v čp.1484 kódovat (ke kódování kanceláře bude pracovník úklidu zástupcem objednatele zaškolen).
17. Dodavatel prohlašuje, že má uzavřenou pojistnou smlouvu z odpovědnosti za škodu vůči třetím osobám ve výši pojistné částky nejméně 500.000 Kč, včetně pojištění odpovědnosti za škody způsobené na věcech, které pojištěný převzal za účelem provedení objednané činnosti v rozsahu limitu plnění nejméně 100.000 Kč v jednom pojistném roce.
18. Záměrem objednatele je realizací této smlouvy plnit povinný podíl zaměstnávání osob se zdravotním postižením ve smyslu ustanovení § 81 odst. 1 Zákona o zaměstnanosti (dále jen ZoZ), a to formou tzv. náhradního plnění ve smyslu § 81 odst. 2 písm. b) ZoZ v podobě odebírání služeb od dodavatele úklidových služeb.
19. Dodavatel je povinen zajistit, že v každém roce trvání závazku, poskytne objednateli 100% plnění dle této smlouvy formou plnění, které odpovídá požadavkům na náhradní plnění, jak je podáno výše. Uvedené souvisí zejména s povinnostmi účastníka
  - zaměstnávat v průběhu doby trvání závazku takový počet osob se zdravotním postižením, který bude dostatečný pro to, aby limit jím poskytovatelného náhradního plnění dle § 81 odst. 3 ZoZ dosahoval alespoň výše finančního plnění za služby dle této smlouvy, resp. její příslušné části,
  - garantovat poskytnutí náhradního plnění v dané výši právě objednateli a nikoli jiným subjektům,
  - splnit řádně a včas veškeré povinnosti související s povinnou evidencí náhradního plnění dle § 84 ZoZ.
20. Porušení povinností uvedených v odst. 18 a odst. 19 tohoto článku je podstatným porušením této smlouvy a je také důvodem pro odstoupení od smlouvy ze strany objednatele.
21. Objednatel požaduje, aby dodavatel zajistil po celou dobu plnění smlouvy:
  - důstojné a férové pracovní podmínky, plnění povinností vyplývajících z právních předpisů České republiky, zejména pak z předpisů pracovněprávních, předpisů z oblasti zaměstnanosti a bezpečnosti a ochrany zdraví při práci, a to vůči všem

- osobám, které se na plnění smlouvy budou podílet; plnění těchto povinností zajistí dodavatel i u svých poddodavatelů;
- že neumožní výkon nelegální práce
  - řádné a včasné plnění finančních závazků vůči svým poddodavatelům za podmínek vycházejících z této smlouvy uzavřené mezi dodavatelem a objednatelem;
  - eliminaci dopadů na životní prostředí ve snaze o trvale udržitelný rozvoj.
22. Dodavatel se zavazuje při vlastní činnosti třídít odpad, ukládat tříděný odpad na objednatelem vyhrazené místo v rámci budovy a rovněž zabezpečit přesun odpadu, který vytřídil objednatel, na místo v rámci budovy, vyhrazené objednatelem.

## **V.**

### **Povinnosti objednatele**

1. Objednatel je povinen poskytnout dodavateli součinnost nutnou k provedení předmětu smlouvy, zejména mu umožnit potřebný přístup do jednotlivých prostor budov Úřadu.
2. Pro účely koordinace činností dle této smlouvy objednatel určil odpovědného zaměstnance, kterým je paní [REDAKCE] referentka odboru správy majetku, investic a strategického rozvoje, [REDAKCE] s níž bude dodavatel řešit veškeré provozní záležitosti.
3. Objednatel poskytne dodavateli elektrickou energii a vodu pro řádný provoz fungování strojů, nářadí a přístrojů, které dodavatel používá při zajišťování činností podle této smlouvy.
4. Objednatel poskytne dodavateli prostory, vhodné k úschově úklidové techniky a čisticích prostředků a prostory vhodné pro šatnu zaměstnanců dodavatele.
5. Objednatel se zavazuje předat dodavateli před začátkem prací klíče od vstupů do budov č.p. 385, č.p. 1484 a místností, ve kterých bude prováděn úklid a od jednotlivých kanceláří, zasedacích místností, spisoven, sociálního zařízení a technických místností v budově č.p. 1080. V případě jejich výměny je povinen neprodleně předat dodavateli klíče nové.

## **VI.**

### **Kontrola provádění prací**

1. Vady v budovách Úřadu budou na základě stížností stěžovatelů – zaměstnanců objednatele v budovách čp.1080, čp.385, čp.1484 budou hlášeny prostřednictvím zástupce objednatele e-mailem na adresu uvedenou dodavatelem.
2. U vady nahlášené zástupcem objednatele e-mailem musí být ze strany dodavatele písemná e-mailová odpověď o vyřízení reklamace, ze které musí být patrné, zda dodavatel reklamaci pokládá za oprávněnou či nikoliv.
3. Oprávněné reklamace je dodavatel povinen odstranit bez zbytečného odkladu, ve zprávě o vyřízení reklamace (v e-mailové odpovědi) uvede termín, do kterého bude vada odstraněna.
4. Výše sankce při neodstranění uznaných reklamovaných vad nebo odstranění reklamovaných vad po stanoveném termínu a čase se stanovuje na 2.000 Kč za každé jednotlivé provinění.
5. Po uplynutí každého měsíčního období je objednatel rovněž oprávněn uplatnit u dodavatele nárok na slevu za opakující se nedostatky, a to až do maximální výše 20% z paušální ceny služeb za konkrétní budovu Úřadu. Výše slevy bude stanovena s ohledem na počet a závažnost vad objednatelem. Poskytnutá sleva bude objednateli započítána na cenu za provedené práce při nejbližší fakturaci.

## VII.

### **Práce nad rámec čl. II**

1. Pokud dodavatel při výkonu prací zjistí, že je třeba navíc provést práce nezahrnuté ve smlouvě, upozorní objednatele písemně a spolu s ním projedná nejlepší způsob zajištění úklidových prací. Práce budou provedeny teprve na základě písemné objednávky objednatele a budou uhrazeny dle rozpočtu, který objednatel schválí.
2. V případě, že objednatel bude požadovat jiný rozsah a četnost úklidu, než je dohodnuto v příloze č. 1 této smlouvy, předloží dodavateli písemně požadavky na změněný rozsah a četnost úklidu, tento požadavek musí být písemně odsouhlasen oběma smluvními stranami. Strany o změně rozsahu a četnosti úklidu uzavřou dodatek k této smlouvě.

## VIII.

### **Nářadí, stroje, úklidové a čisticí prostředky**

1. Dodavatel bude používat k vykonávání prací dle této smlouvy vlastní stroje.
2. Dodavatel bude používat na předem dohodnutých plochách čisticí a úklidové prostředky s desinfekčním účinkem, schválené příslušnými státními orgány. Dodavatel se zavazuje, že při úklidu bude dodržovat příslušné technologické postupy, předpisy a normy při používání čisticích, mycích, desinfekčních prostředků.
3. Mechanizaci a stroje zajišťuje a udržuje dodavatel na svoje náklady. Dodavatel se zavazuje, že k úklidu bude používat spotřebiče – zejména vysavače, pračky, sušičky, které mají na energetickém štítku zařazení do energetické třídy pro energeticky úsporný spotřebič.

## IX.

### **Cena služby a fakturace**

1. Celková nabídková cena za dílo sjednané touto smlouvou dle čl. II odst. 2 za celou dobu trvání smlouvy je uvedena v příloze č. 9 Souhrnná rekapitulace.
2. Součástí nabídkové ceny jsou veškeré náklady nutné k řádnému poskytování úklidových služeb včetně nákladů souvisejících, tj. čisticí, úklidové a desinfekční prostředky, ochranné pomůcky pro zaměstnance dodavatele, vynášení odpadů, výměny mikrotenových sáčků do odpadkových košů, používání přístrojů a jiných nástrojů a zařízení, mzdové náklady včetně zákonných odvodů, náklady na dopravu a dále náklady, o kterých dodavatel jakožto odborník vědět měl a mohl.
3. Hygienický materiál bude doplňován dle jeho aktuální potřeby. K odběru předpokládaného objemu jednotlivých sanitárních náplní uvedených v příloze č. 2 není objednatel nikterak vázán. Uvedené předpokládané objemy slouží pouze pro stanovení nabídkové ceny a hodnocení nabídek uchazečů. Náklady na hygienický materiál – sanitární náplně dle přílohy č.2 (tekutá mýdla, papírové ručníky, toaletní papír, velké odpadkové pytle a další) budou fakturovány na základě skutečně odebraného množství v jednotkových cenách dle přílohy č.2. V případě, že by objednatel požadoval po dodavateli dodání sanitárních náplní, které nebyly součástí nacenění dle přílohy č.2, bude dodavatele tyto sanitární náplně fakturovat v ceně v místě a čase obvyklé. Daňové doklady budou dodavatelem vyhotoveny zpětně vždy za předchozí kalendářní měsíc. Z fakturace musí být zřejmé členění spotřeby sanitárních náplní na jednotlivé budovy. Podkladem pro fakturaci budou dodací listy. Dodavatel musí být schopen objednateli dokládat přehled o skutečně spotřebovaném množství sanitárních náplní v daném kalendářním měsíci, rozděleně na jednotlivé budovy.

4. Náklady na praní textilních utěrek a ručníků dle četnosti uvedené v popisu úkonů (výměna utěrek a ručníků 1x týdně, ubrusů 1x měsíčně) budou fakturovány na základě skutečnosti, v jednotkových cenách uvedených v příloze č. 2, dle dodacích listů, které budou nedílnou součástí faktury. Daňové doklady budou dodavatelem vyhotoveny zpětně vždy za předchozí kalendářní měsíc.
5. Ve vyhrazeném prostoru v suterénu budovy č.p.1080 má dodavatel možnost využít napojení svých elektrospotřebičů – pračky a sušičky, jejichž provoz musí dodavatel zajistit v souladu s platnými předpisy. Pokud využije dodavatel této možnosti, tak odběr elektrické energie a vody bude měřen podružným elektroměrem a vodoměrem, náklady budou účtovány dle skutečné spotřeby. Daňové doklady budou objednatel vyhotoveny zpětně vždy 1x ročně, nejpozději k datu 30.4. za předcházející kalendářní rok. V roce, kdy uplyne sjednaná doba trvání smlouvy, budou náklady vyúčtovány do 15 dnů od data ukončení platnosti smlouvy.
6. Daňové doklady za pravidelné úklidové práce budou dodavatelem vyhotoveny paušální částkou po jednotlivých objektech zpětně vždy za předchozí kalendářní měsíc.
7. K daňovým dokladům za pravidelné úklidové práce bude dodavatel přikládat vyplněný formulář „Záznam o provedení úklidových prací s měsíční a čtvrtletní frekvencí v budovách Úřadu“, který je přílohou č.10 smlouvy.
8. Objednatel se zavazuje uhradit zhotoviteli za provádění díla ve standardním rozsahu a četnosti výchozí měsíční cenu ve výši:

<b>Objekt</b>	<b>Základní cena v Kč bez DPH/měsíc</b>	<b>DPH 21% v Kč</b>	<b>Cena v Kč včetně DPH/měsíc</b>
<b>BUDOVA č.p.1080, Svárov, MĚSTSKÝ ÚŘAD VSETÍN (dle přílohy č. 6)</b>	50 000	10 500	60 500
<b>BUDOVA č.p.385, ŠTĚPÁNSKÁ (dle přílohy č. 7)</b>	13 500	2 835	16 335
<b>BUDOVA č.p. 1484, SMETANOVA (dle přílohy č. 8)</b>	5 000	1 050	6 050
<b>CELKEM</b>	68 500	14 385	82 885

9. Faktury jsou splatné ve lhůtě 21 dnů od doručení objednateli. Peněžitý závazek objednatele je splněn dnem odepsání příslušné částky z jeho účtu ve prospěch dodavatele. Pro případ prodloužení objednávky s uhrazením faktury sjednávají smluvní strany úrok z prodlení ve výši dle § 1970 zákona č. 89/2012 Sb., občanský zákoník.
10. Cena dle bodu 8. tohoto článku zůstává v platnosti po dobu platnosti této smlouvy. Ujednání neplatí v případě, kdyby smluvní strany rozšířily nebo zkrátily rozsah nebo četnost jednotlivých služeb nebo pokud by vstoupila v platnost nová zákonná opatření, která by měla za následek zvýšení nákladů dodavatele nebo jestliže dojde k růstu nákladů, které

budou mimo sféru vlivu dodavatele. V takovém případě je však nutný písemný souhlas obou smluvních stran o změně podmínek, za nichž byla tato smlouva uzavřena.

11. Neprovedené práce z titulu omezení provozu, dočasného vyloučení prostor z provozu nebo oprav a rekonstrukčních prací nebudou fakturovány. Tato skutečnost bude smluvními stranami předem vzájemně dohodnuta.

## **X.**

### **Odpovědnost za škody**

1. Dodavatel odpovídá objednateli za škodu na věcech převzatých od objednatele, ledaže tuto škodu nemohl odvrátit, při vynaložení veškeré odborné péče.
2. Dodavatel odpovídá za škodu, která byla způsobena objednateli nesprávným anebo neúplným plněním předmětu této smlouvy a za škodu způsobenou porušením povinností dodavatele podle této smlouvy.
3. Dodavatel neodpovídá za škody vzniklé v důsledku závad či opatření, na které objednatel písemně upozornil a jejich odstranění či plnění nebylo objednatelem zajištěno.

## **XI.**

### **Důvody ukončení smlouvy**

1. Smlouva může být kdykoli vypovězena bez udání důvodu každou ze smluvních stran. Výpovědní lhůta v trvání 3 měsíců počne běžet prvním dnem měsíce následujícím po doručení výpovědi druhé smluvní straně.
2. V případě, že dodavatel podstatně poruší povinnosti z této smlouvy vyplývající, může druhá ze stran od této smlouvy odstoupit. Podstatným porušením je myšleno opakované neprovádění sjednaného úklidu či opakovaný (postačí 2krát za kalendářní měsíc) výskyt reklamací.
3. Smlouva může být ukončena též písemnou dohodou smluvních stran.
4. V případě ukončení smlouvy je dodavatel povinen předat objednateli nejpozději poslední den trvání smlouvy vše, co dodavatel od objednatele převzal.
5. V případě závažného porušení smluvních podmínek je každá ze stran oprávněna smlouvu vypovědět v jednoměsíční výpovědní lhůtě, která počne běžet prvním dnem měsíce následujícím po doručení výpovědi druhé smluvní straně.

## **XII.**

### **Závěrečná ustanovení**

1. Změny této smlouvy mohou být realizovány pouze formou písemných dodatků (v listinné formě, vyloučena změna smlouvy jiným způsobem či jinou formou), které budou platné jen, budou-li potvrzené a podepsané oprávněnými zástupci obou smluvních stran.
2. Zhotovitel se zavazuje bezodkladně informovat objednatele o skutečnosti, že má v evidenci daní zachyceny daňové nedoplatky, a to jak v České republice, tak v zemi sídla, místa podnikání či bydliště zhotovitele, a to až do doby úplné úhrady ceny díla.
3. Otázky touto smlouvou neupravené se budou řídit příslušnými ustanoveními zákona č. 89/2012 Sb., občanský zákoník ve znění pozdějších předpisů.
4. Tato smlouva je vyhotovena ve čtyřech provedeních, z nichž každé má platnost originálu, přičemž objednatel obdrží tři vyhotovení a zhotovitel jedno vyhotovení.
5. Smluvní strany této smlouvy shodně prohlašují, že si tuto smlouvu přečetly a že tuto smlouvu uzavřely na základě úplného vzájemného konsensu a že tato smlouva odpovídá

jejich skutečné, pravé a svobodné vůli, určité a srozumitelné, prosté omylů, uzavřené nikoliv za nápadně nevýhodných podmínek, a nikoliv v tísní. Smluvní strany dále prohlašují, že tato smlouva jako celek ani žádné jednotlivé ustanovení této smlouvy neodporuje zásadám poctivého obchodního styku či dobrým mravům. Autentičnost a platnost této smlouvy smluvní strany stvrzují svými podpisy.

6. Smluvní strany se podle § 89a zákona č. 99/1963 Sb., občanský soudní řád, v platném znění, dohodly, že majetkové spory z této smlouvy, které se nepodařilo odstranit vzájemným jednáním, předloží k rozhodnutí místně příslušnému soudu podle sídla objednatele.
7. Dodavatel bere na vědomí, že město Vsetín je povinný subjekt k poskytování informací dle zákona č. 106/1999 Sb., o svobodném přístupu k informacím a zákona č. 340/2015 Sb., o registru smluv (dále „registr smluv“). Dodavatel souhlasí se zpřístupněním či zveřejněním celé této smlouvy v jejím plném znění, jakož i všech jednání a okolností s jejím uzavřením souvisejících. Tato smlouva podléhá povinnosti zveřejnění v registru smluv.
8. Objednatel potvrzuje, že tato smlouva byla uzavřena v souladu se zákonem č. 128/2000 Sb., o obcích (obecní zřízení), ve znění pozdějších předpisů, a byly splněny podmínky pro její platné uzavření stanovené tímto zákonem (§ 41 citovaného zákona). K podpisu smlouvy je na základě trvale platného usnesení Rady města Vsetín č. 19/54/RM/2020 ze dne 2.12.2020 je delegován starosta města.
9. Smluvní strany nejsou oprávněny postoupit peněžité pohledávky z této smlouvy, ani jejich část, na třetí osobu.

#### Přílohy:

Příloha č. 1 – PRAVIDELNÉ PRÁCE – Úkony č.p. 1080, č.p. 385, č.p. 1484

Příloha č. 2 - Sanitární náplně, praní utěrek, ručníků a ubrusů

Příloha č. 6 - č.p. 1080 - Podklad pro VZ úklid budov – výměra ploch

Příloha č. 7 - č.p. 385 Podklad pro VZ úklid budov – výměra ploch

Příloha č. 8 - č.p. 1484 - Podklad pro VZ úklid budov – výměra ploch

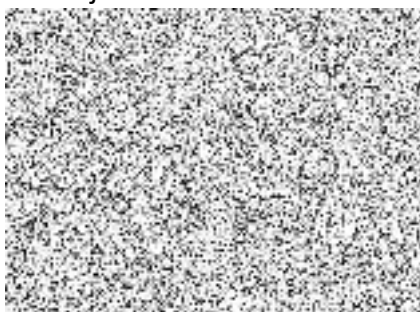
Příloha č. 9 - SOUHRNNÁ REKAPITULACE

Příloha č.10 - Záznam o provedení úklidových prací s měsíční a čtvrtletní frekvencí v budovách Úřadu

Ve Vsetíně, dne .....

V ..... dne .....

za objednatele:



za dodavatele:





## PŘEHLED ÚKONŮ PRAVIDELNÉHO ÚKLIDU

<b>Doba pro zajišťování úkonů pravidelného úklidu</b>	<p>Budova č.p. 1080, Svárov, Městský úřad Vsetín      <i>14:00 – 19:00 hodin</i></p> <p>Budova č.p.385, Štěpánská, Vsetín                      <i>14:00 – 19:00 hodin</i></p> <p>Budova č.p.1484, Smetanova, Vsetín                      <i>16:00 – 19:00 hodin</i></p>
<b>A ÚKON KANCELÁŘE</b>	<b>v budově č.p.1080, č.p. 385, č.p.1484</b>
<b>Denní práce</b>	<ul style="list-style-type: none"> <li>▪ vyprazdňování a vynesení odpadkových košů do odpadových nádob zadavatele s dodávkou a výměnou odpadních sáčků</li> <li>▪ otírání klik a odstraňování skvrn na dveřích v okolí kliky</li> <li>▪ mytí podlah – podlahovin PVC, lamina s použitím chemických čisticích prostředků</li> </ul>
<b>č.p.1484- Práce 3x týdně</b>	<ul style="list-style-type: none"> <li>▪ vyprazdňování a vynesení odpadkových košů do odpadových nádob zadavatele s dodávkou a výměnou odpadních sáčků</li> <li>▪ vysávání koberců v kancelářích</li> <li>▪ otírání klik a odstraňování skvrn na dveřích v okolí kliky</li> </ul>
<b>Týdenní práce</b>	<ul style="list-style-type: none"> <li>▪ stírání volně přístupných pracovních ploch stolů</li> <li>▪ stírání prachu z míst do 170 cm výšky</li> <li>▪ vysávání koberců</li> <li>▪ dle potřeby mytí prosklených částí dveří</li> </ul>
<b>Měsíční práce</b>	<ul style="list-style-type: none"> <li>▪ otírání prachu z okenních parapetů</li> <li>▪ umytí dveří</li> <li>▪ ometení pavučin</li> </ul>
<b>Čtvrtletní práce</b>	<ul style="list-style-type: none"> <li>▪ stírání prachu z míst nad 170 cm výšky</li> </ul>
<b>B ÚKON HALA, CHODBY, SCHODY, VENKOVNÍ PROSTORY</b>	<b>v budově č.p. 1080, č.p. 385</b>
<b>č.p.1080- Denní práce</b>	<ul style="list-style-type: none"> <li>▪ vytírání haly a chodeb na mokro s použitím chemických čisticích prostředků</li> <li>▪ vytírání schodišťových ploch na mokro 1–4 patro s použitím chemických čisticích prostředků</li> </ul>

	<ul style="list-style-type: none"> <li>▪ umytí hlavních vstupních dveří do budovy</li> <li>▪ úklid výtahů včetně mytí podlahy a leštění zrcadel</li> <li>▪ úklid venkovního prostoru před vstupem do budovy, schodiště a nájezdové rampy</li> <li>▪ vysávání koberce ve venkovním prostoru před vstupem do budovy</li> <li>▪ mytí ohmatů na informačním panelu (elektronické úřední desce) před vstupem do budovy</li> </ul>
<b>č.p.385 - Denní práce</b>	<ul style="list-style-type: none"> <li>▪ vytírání haly a chodeb na mokro s použitím chemických čisticích prostředků</li> <li>▪ umytí hlavních vstupních dveří do budovy</li> <li>▪ úklid venkovního prostoru před vstupem do budovy</li> </ul>
<b>č.p. 1080 - Týdenní práce</b>	<ul style="list-style-type: none"> <li>▪ mytí ohmatů na prosklených dveřích na chodbách</li> <li>▪ úklid výtahů – mytí stěn</li> <li>▪ mytí únikového schodiště a schodiště od 5–9 patra s použitím chemických čisticích prostředků</li> <li>▪ vysávání kobercových ploch na chodbách</li> <li>▪ umytí propojovacích dveří z vestibulu na schodiště do 1. patra v určený den – pátek</li> </ul>
<b>č.p. 1080, č.p.385 - Měsíční práce</b>	<ul style="list-style-type: none"> <li>▪ otírání prachu ze zábradlí uvnitř budov</li> <li>▪ ometení pavučin</li> </ul>
<b>C ÚKON</b>  <b>TOALETY, UMÝVÁRNY, KUCHYŇKY</b>	<b>v budově č.p.1080, č.p. 385, č.p. 1484</b>
<b>Denní práce</b>	<ul style="list-style-type: none"> <li>▪ mytí podlah s použitím chemických čisticích prostředků vhodných pro keramickou dlažbu</li> <li>▪ mytí záchodových mís, pisoárů, bidetů, umyvadel, výlevek a baterií s použitím chemických čisticích prostředků</li> <li>▪ mytí a leštění zrcadel na sociálních zařízeních</li> <li>▪ vyprazdňování a vynesení odpadkových košů odpadových nádob zadavatele s dodávkou a výměnou odpadních sáčků</li> <li>▪ vyprazdňování a vynesení odpadkových hygienických nádob v kuchyňkách a sociálních zařízeních do odpadových nádob zadavatele s dodávkou a výměnou odpadních sáčků</li> <li>▪ otírání klik a skvrn za dveří a vypínačů světel</li> <li>▪ doplňování hygienických náplní a hygienických potřeb do zásobníků na sociálních zařízeních (dodávka zajišťovaná uchazečem, fakturovaná objednateli – toaletní papír minimálně 2vrstvý, tekuté mýdlo, hygienické sáčky na WC, papírové utěrky, osvěžovače vzduchu, pisoárové kostky, závěsy do WC)</li> <li>▪ mytí dřezu v kuchyňce včetně odkládacích ploch na nádobí,</li> </ul>

	pracovní desky a doplňování čisticího prostředku do kuchyňky, houbiček na nádobí (dodávka zajišťovaná uchazečem, fakturovaná objednateli)
<b>Týdenní práce</b>	<ul style="list-style-type: none"> <li>▪ mytí obložení na sociálních zařízeních a v kuchyňkách</li> <li>▪ výměna textilních utěrek a ručníků v kuchyňkách a zajištění praní textilních utěrek a ručníků v kuchyňkách</li> </ul>
<b>D ÚKON SPISOVNÝ, SKLADY</b>	<b>v budově č.p. 1080, č.p.385</b>
<b>Týdenní práce</b>	<ul style="list-style-type: none"> <li>▪ vyprázdnění skartovacích strojů včetně doplnění a dodávky mikrotenových sáčků a přesunu odpadu na určené místo v případě jejich naplnění do ¾ (tato činnost se bude řídit dle aktuální potřeby)</li> </ul>
<b>Měsíční práce</b>	<ul style="list-style-type: none"> <li>▪ stírání podlah na mokro s použitím chemických čisticích prostředků</li> </ul>
<b>E ÚKON ZASEDACÍ MÍSTNOSTI, OBŘADNÍ SÍŇ, KOPÍRKY</b>	<b>v budově č.p. 1080, č.p.385</b>
<b>Denní práce</b>	<ul style="list-style-type: none"> <li>▪ vyprazdňování a vynesení odpadkových košů do odpadkových nádob zadavatele s dodávkou a výměnou odpadních sáčků</li> </ul>
<b>Týdenní práce</b>	<ul style="list-style-type: none"> <li>▪ vysávání koberců</li> <li>▪ mytí podlah – podlahoviny PVC s použitím chemických čisticích prostředků</li> </ul>
<b>F ÚKON HALA, CHODBY, SCHODY, VENKOVNÍ PROSTORY</b>	<b>v budově č.p.1484</b>
<b>Práce 2x týdně pouze č.p. 1484</b>	<ul style="list-style-type: none"> <li>▪ vysávání koberců na chodbě</li> </ul>

**Nacení předpokládaného odběru vybraných sanitárních náplní dodávaných do budov města Vsetína + nacení praní ručníků, utěrek a ubrusů v budově čp.1080**

Budova	Služba (hygienický materiál nebo praní prádla)	předpokládaný objem/měsíc	poznámka	jednotka	jednotková cena v Kč bez DPH	cena v Kč/měsíc bez DPH
budova čp.1080, Svárov, budova čp.385, Štěpánská, čp.1484, Smetanova	Toaletní papír velikost jumbo 280 mm 2vrstvý	20		role	59,00	1 180,00 Kč
	Toaletní papír velikost jumbo 230 mm 2vrstvý	65		role	39,00	2 535,00 Kč
	Toaletní papír malý utržkový 2vrstvý	570		role	7,00	3 990,00 Kč
	Papírové ručníky skládané 2 vrstvé bílé 230x220 mm(cca)	120 000	stávající dodávka = krabice á 4000 ks, tj.30 krabic	ks	0,20	24 000,00 Kč
	Tekuté mýdlo	35		litr	17,00	595,00 Kč
	Odpadové pytle 120litrů	300		ks	3,10	930,00 Kč
	Pisoárové kostky	10		ks	7,60	76,00 Kč
	Osvěžovač na WC	10		ks	29,00	290,00 Kč
	Závěs na WC	60		ks	16,00	960,00 Kč
budova čp.1080, Svárov	Praní utěrek	140		ks	31,00	4 340,00 Kč
	Praní ručníků	60		ks	31,00	1 860,00 Kč
	Praní ubrusů	5		ks	21,00	105,00 Kč
<p align="center"><b>CELKEM cena/měsíc Kč bez DPH za předpokládané množství hygienického materiálu+praní utěrek,ručníků,ubrusů</b></p>						<b>40 861,00 Kč</b>

vyplňuje uchazeč

**Nacenění předpokládaného odběru vybraných sanitárních náplní dodávaných do budov města Vsetína + nacenění praní ručníků, utěrek a ubrusů v budově čp.1080**

Budova	Služba (hygienický materiál nebo praní prádla)	předpokládaný objem/měsíc	poznámka	jednotka	jednotková cena v Kč bez DPH	cena v Kč/měsíc bez DPH
--------	--	---------------------------	----------	----------	------------------------------	-------------------------

**hodnotící kritérium**

**BUDOVA Č. P. 1080, SVÁROV - VSETÍN (budova Městského úřadu Vsetín)**

patro	číslo místnosti	název prostoru	Výměra	Druh podlahy	Výměra 2.druhu podlahy v místnosti	2. druh podlahy v místnosti	Výměra	Druh omyvatelné plochy (obkladu) v místnosti	ÚKON	Cena bez DPH/měsíc
přízemí		vstupní venkovní schodiště	50,00	koberec	103,42	dlažba			B	
přízemí	000	vstupní hala	61,63	dlažba					B	
přízemí		chodba před telefonní ústřednou	9,90	PVC					B	
přízemí	bez čísla	nást. nákl. výtahu	2,97	dlažba					B	
		nákladní výtah	2,31	PVC			13,00	plech stěny	C	
		osobní výtah	1,37	PVC			9,44	nerex stěny	C	
		osobní výtah	1,37	PVC			9,44	nerex stěny	C	
přízemí		schodiště	9,90	PVC	13,91	dlažba			B	
přízemí	001	kancelář	43,83	koberec					A	
přízemí	002	kancelář	34,12	koberec	51,45	dlažba			A	
přízemí	002a	kuchyňka u informací	10,00	koberec	3,85	dlažba			C	
přízemí	003	kancelář	16,95	PVC					A	
přízemí	004	kancelář	14,31	PVC					A	
přízemí	005	kancelář	30,00	PVC					A	
přízemí	006	kancelář	14,05	koberec					A	
přízemí	007	kancelář	13,31	koberec					A	
přízemí	008	kancelář	37,10	koberec					A	
přízemí	010	chodba u OP,CD boční vchod od spořitelny	87,72	dlažba					B	
přízemí	080	spisovna OISRM	21,28	PVC					D	
přízemí	081	telefonní ústředna	15	koberec					D	
přízemí		kabinka č. 1	1,65	PVC					A	
přízemí		kabinka č. 2	2,56	PVC					A	
přízemí		kabinka č. 3	1,80	PVC					A	
přízemí		kabinka č. 4	1,80	PVC					A	
přízemí		kabinka č. 5	1,80	PVC					A	
přízemí	082	spisovna č.10	41,23	PVC					D	
přízemí	083	OSA sklad	3,05	PVC					D	
přízemí	084	OSA kuchyňka	13,75	dlažba			50,40	obklad	C	
přízemí	085	WC ženy	8,54	dlažba			30,80	obklad	C	
přízemí	086	WC	3,78	dlažba			14,00	obklad	C	
přízemí	087	WC vozičkáři	3,78	dlažba					C	
1.patro		schodiště	14,40	PVC	18,55	dlažba			B	
1.patro		nouzové schodiště	6,60	PVC	4,00	dlažba			B	
1.patro	100	chodba	53,44	koberec	235,9	dlažba	4,4	zrcadlový obklad	B	
1.patro	101	kancelář	8,61	koberec					A	
1.patro	102	kancelář	13,23	koberec					A	
1.patro	103	kancelář	14,13	koberec					A	

patro	číslo místnosti	název prostoru	Výměra	Druh podlahy	Výměra 2.druhu podlahy v místnosti	2. druh podlahy v místnosti	Výměra	Druh omyvatelné plochy (obkladu) v místnosti	ÚKON	Cena bez DPH/měsíc
1.patro	104	kancelář	26,94	koberec					A	
1.patro	105	kancelář	13,50	koberec					A	
1.patro	106	kancelář	13,35	koberec					A	
1.patro	107	kancelář	12,82	koberec					A	
1.patro	108	kancelář	13,30	koberec					A	
1.patro	109	kancelář	13,41	koberec					A	
1.patro	110	kancelář	20,38	koberec					A	
1.patro	111	kancelář	26,33	koberec					A	
1.patro	112	kancelář	27,60	koberec					A	
1.patro	113	kancelář	13,59	koberec					A	
1.patro	114	kancelář	27,36	koberec					A	
1.patro	115	kancelář	13,24	koberec					A	
1.patro	116	služebna MP	11,00	koberec	10,50	dlažba			A	
1.patro	117	prostor u služebny MP	12,00	koberec	11,20	PVC			B	
1.patro	118	kancelář	13,50	koberec					A	
1.patro	119	kancelář	13,34	koberec					A	
1.patro	120	kancelář	25,76	koberec					A	
1.patro	121	denní místnost MP	19,50	PVC					A	
1.patro	122	bývalá výstavní síň	125,92	dlažba					A	
1.patro	123	zasedací místnost	117,00	koberec	115	PVC			E	
1.patro	124	kancelář	10,50	koberec					A	
1.patro	125	kancelář	10,50	koberec					A	
1.patro	126	kancelář	12,19	koberec					A	
1.patro	127	předsálí do obřadní síně	91,00	koberec					E	
1.patro	128	obřadní síň	161,00	koberec					E	
1.patro	bez čísla	nást. nákl. výtahu	2,97	dlažba					B	
1.patro	180	WC ženy	11,08	dlažba			46,10	obklad	C	
1.patro	181	sprchy	9,13	dlažba			39,40	obklad	C	
1.patro	182	WC veřejnost a vozíčkáři	2,57	dlažba			11,50	obklad	C	
1.patro	183	WC muži	16,29	dlažba			53,90	obklad	C	
1.patro	184	kuchyňka	3,80	PVC					C	
1.patro	185	kuchyňka	8,97	PVC					C	
1.patro	186	spisovna za kuchyňkou	8,28	PVC					D	
1.patro	187	spisovna	22,44	PVC					D	
1.patro	188	místnost pro pancéřovou skříň	7,91	koberec					D	
1.patro	189	spisovna matrika	19,50	koberec					D	
1.patro	190	sklad matrika 7,03 m2		dlažba					neuklízí se	
1.patro	191	úklidová komora 7,03 m2		dlažba					neuklízí se	
1.patro	192	WC ženy	8,13	dlažba			31,80	obklad	C	

patro	číslo místnosti	název prostoru	Výměra	Druh podlahy	Výměra 2.druhu podlahy v místnosti	2. druh podlahy v místnosti	Výměra	Druh omyvatelné plochy (obkladu) v místnosti	ÚKON	Cena bez DPH/měsíc
1.patro	193	zázemí u obřadní síně	25,28	koberec					E	
2.patro		schodiště	9,00	PVC	18,58	dlažba			B	
2.patro		nouzové schodiště	6,60	PVC	4,00	dlažba			B	
2.patro	200	chodba	127,41	dlažba					B	
2.patro	200	kopírka v zástěně	5,25	dlažba					E	
2.patro	201	kancelář	28,00	koberec					A	
2.patro	202	kancelář	13,23	koberec					A	
2.patro	203	kancelář	13,61	koberec					A	
2.patro	204	kancelář	13,52	koberec					A	
2.patro	205	kancelář	27,40	koberec					A	
2.patro	206	kancelář	27,11	koberec					A	
2.patro	207	kancelář	13,92	koberec					A	
2.patro	208	kancelář	26,03	koberec					A	
2.patro	209	kancelář	26,26	koberec					A	
2.patro	210	kancelář	14,18	koberec					A	
2.patro	211	kancelář	14,01	koberec					A	
2.patro	212	kancelář	27,18	koberec					A	
2.patro	213	kancelář	12,61	koberec					A	
2.patro	214	spisovna FO	12,94	koberec					D	
2.patro	215	zázení pro úklidovou firmu, 19,15 m2		koberec					neuklízí se	
2.patro	216	kancelář	17,00	koberec					A	
2.patro	217	kancelář	22,00	koberec					A	
2.patro	218	kancelář	20,00	koberec					A	
2.patro	219	kancelář	20,00	koberec					A	
2.patro	220	kancelář	17,00	koberec					A	
2.patro	221	kancelář	17,00	koberec					A	
2.patro	222	kancelář	22,00	koberec					A	
2.patro	223	kancelář	18,00	koberec					A	
2.patro	224	kancelář	17,00	koberec					A	
2.patro	225	kancelář	17,95	koberec					A	
2.patro	226	kancelář	16,00	koberec					A	
2.patro	227	kancelář	12,60	koberec					A	
2.patro	228	kancelář	11,45	koberec					A	
2.patro	229	kancelář	14,80	koberec					A	
2.patro	230	kancelář	19,92	koberec					A	
2.patro	231	kancelář	16,43	koberec					A	
2.patro	232	kancelář	14,98	koberec					A	
2.patro	233	kancelář	15,71	koberec					A	



patro	číslo místnosti	název prostoru	Výměra	Druh podlahy	Výměra 2.druhu podlahy v místnosti	2. druh podlahy v místnosti	Výměra	Druh omyvatelné plochy (obkladu) v místnosti	ÚKON	Cena bez DPH/měsíc
přes 2.patro do 1.patra	234	kancelář	17,95	PVC					A	
přes 2.patro do 1.patra	235	kancelář	16,43	parkety					A	
2. patro	bez čísla	nást. nákl. výtahu	2,97	dlažba					B	
2.patro	280	WC ženy	19,37	dlažba			65,40	obklad	C	
2.patro	281	Wc muži	16,78	dlažba			57,50	obklad	C	
2.patro	282	kuchyňka	3,80	PVC					C	
2.patro	283	spisovna FO	22,44	PVC					D	
2.patro	284	servrovna	27,82	koberec					D	
2.patro	285	kopírka	2,80	dlažba					E	
2.patro	286	spisovna FO	17,25	PVC					D	
2.patro	287	spisovna OSV	12,49	PVC					D	
2.patro	288	kuchyňka - zadní OSV	4,20	dlažba					C	
2.patro	289	WC - zadní	14,25	dlažba			27,00	obklad	C	
2.patro	290	kuchyňka - přední OSV	3,08	PVC					C	
2.patro	291	WC muži - OSV	10,26	dlažba			41,00	obklad	C	
2.patro	293	WC ženy - OSV	10,46	dlažba			40,40	obklad	C	
2.patro		zadní schodiště	6,88	PVC	7,5	dlažba			B	
1.patro		chodba	17,48	dlažba					B	
1.patro + přízemí		zadní schodiště	10,32	PVC	18,68	dlažba			B	
1.patro	294	WC pro ŽP	14,25	dlažba			27,00	obklad	C	
1.patro	295	kuchyňka - pro ŽP	4,20	dlažba					C	
1.patro	296	šatna MP	15,71	koberec					A	
1.patro	297	šatna MP	14,98	koberec					A	
3.patro		schodiště	9,00	PVC	19,04	dlažba			B	
3.patro		nouzové schodiště	9,00	PVC	23,91	dlažba			B	
3.patro	300	chodba	109,05	dlažba					B	
3.patro	301	kancelář	25,55	PVC					A	
3.patro	302	kancelář	13,93	PVC					A	
3.patro	303	kancelář	27,22	PVC					A	
3.patro	304	kancelář	13,52	PVC					A	
3.patro	305	kancelář	28,03	PVC					A	
3.patro	306	kancelář	25,71	PVC					A	
3.patro	307	kancelář	28,21	PVC					A	
3.patro	308	kancelář	25,80	PVC					A	
3.patro	309	kancelář	13,27	PVC					A	
3.patro	310	kancelář	12,23	PVC					A	
3.patro	311	kancelář	14,28	PVC					A	
3.patro	312	kancelář	27,10	PVC					A	

patro	číslo místnosti	název prostoru	Výměra	Druh podlahy	Výměra 2.druhu podlahy v místnosti	2. druh podlahy v místnosti	Výměra	Druh omyvatelné plochy (obkladu) v místnosti	ÚKON	Cena bez DPH/měsíc
3.patro	313	kancelář	13,78	PVC					A	
3.patro	314	kancelář	26,44	PVC					A	
3.patro	380	kopírka v zástěně	6,49	dlažba					E	
3.patro	bez čísla	nást. nákl. výtahu	2,97	dlažba					B	
3.patro	381	WC ženy	19,37	dlažba			65,40	obklad	C	
3.patro	382	WC muži	16,78	dlažba			57,50	obklad	C	
3.patro	383	kuchyňka	3,80	PVC					C	
3.patro	384	spisovna	22,69	PVC					D	
3.patro	385	spisovna	17,34	PVC					D	
3.patro		schodiště	9,00	PVC	18,45	dlažba			B	
3.patro		nouzové schodiště	9,00	PVC	23,09	dlažba			B	
4.patro	400	chodba	127,57	koberec					B	
4.patro	401	kancelář	27,50	koberec					A	
4.patro	402	kancelář	14,32	koberec					A	
4.patro	403	čekárna	12,54	koberec					A	
4.patro	404	kancelář	13,40	koberec					A	
4.patro	405	kancelář	35,5	koberec					A	
4.patro	406	zasedací místnost	65,27	koberec					E	
4.patro	407	kancelář	27,13	koberec					A	
4.patro	408	kancelář	13,65	koberec					A	
4.patro	409	kancelář	12,76	koberec					A	
4.patro	410	kancelář	20,36	koberec					A	
4.patro	411	kancelář	13,57	koberec					A	
4.patro	412	kancelář	20,12	koberec					A	
4.patro	bez čísla	nást. nákl. výtahu	2,97	koberec					B	
4.patro	480	WC ženy	19,37	dlažba			65,40	obklad	C	
4.patro	481	WC muži	16,78	dlažba			57,50	obklad	C	
4.patro	482	kuchyňka	3,80	dlažba					C	
4.patro	483	sklad	5,60	PVC					D	
4.patro	484	spisovna	12,75	PVC					D	
4.patro	485	spisovna	4,40	PVC					D	
4.patro	486	spisovna	11,47	PVC					D	
5. patro		schodiště	9,00	PVC	19,04	dlažba			B	
5. patro		nouzové schodiště	9,00	PVC/Koberec	23,91	dlažba			B	
5. patro	500	chodba	117,27	koberec					B	
5. patro	501	kancelář	53,8	koberec					A	
5. patro	502	kancelář	14,43	koberec					A	
5. patro	503	kancelář	26,93	PVC					A	
5. patro	504	kancelář	25,74	koberec					A	

patro	číslo místnosti	název prostoru	Výměra	Druh podlahy	Výměra 2.druhu podlahy v místnosti	2. druh podlahy v místnosti	Výměra	Druh omyvatelné plochy (obkladu) v místnosti	ÚKON	Cena bez DPH/měsíc
5. patro	505	kancelář	14,1	koberec					A	
5. patro	506	kancelář	14,25	koberec					A	
5. patro	507	kancelář	33,2	koberec					A	
5. patro	508	kancelář	21,28	koberec					A	
5. patro	509	kancelář	13,22	koberec					A	
5. patro	510	kancelář	12,47	koberec					A	
5. patro	511	kancelář	13,56	koberec					A	
5. patro	512	kancelář	15,07	koberec					A	
5. patro	513	kancelář	12,58	koberec					A	
5. patro	514	kancelář	14,22	koberec					A	
5. patro	515	kancelář	26,36	koberec					A	
5. patro	580	kopírka	10,32	koberec					E	
5. patro	581	WC ženy	19,37	dlažba			61,17	obklad	C	
5. patro	582	WC muži	16,78	dlažba			55,62	obklad	C	
5. patro	583	kuchyňka	5,51	PVC					C	
5. patro	584	spisovna OŽP	5	PVC					D	
5. patro	585	spisovna OŽP	12,15	PVC					D	
5. patro	586	spisovna OVS	13,5	PVC					D	
5. patro	587	sklad ŽP	5,1	PVC					D	
6. patro		schodiště	9,00	PVC	18,21	dlažba			B	
6. patro		nouzové schodiště	9,00	PVC	23,16	dlažba			B	
6. patro	600	chodba	104,71	koberec					B	
6. patro	601	kancelář	40,86	koberec					A	
6. patro	602	kancelář	27,20	koberec					A	
6. patro	603	kancelář	12,64	koberec					A	
6. patro	604	servovna	12,32	PVC					D	
6. patro	605	kancelář	14,76	koberec					A	
6. patro	606	kancelář	14,86	koberec					A	
6. patro	607	kancelář	29,72	koberec					A	
6. patro	608	kancelář	13,36	koberec					A	
6. patro	609	kancelář	12,51	koberec					A	
6. patro	610	kancelář	14,28	koberec					A	
6. patro	611	kancelář	14,10	koberec					A	
6. patro	612	kancelář	25,43	PVC					A	
6. patro	613	kancelář	27,88	koberec					A	
6. patro	614	zasedací místnost	81,70	koberec					E	
6. patro	680	kopírka v zástěně	5,60	koberec					E	
6. patro	bez čísla	nást. nákl. výtahu	2,97	koberec					B	
6. patro	681	WC ženy	19,37	dlažba			65,40	obklad	C	

patro	číslo místnosti	název prostoru	Výměra	Druh podlahy	Výměra 2.druhu podlahy v místnosti	2. druh podlahy v místnosti	Výměra	Druh omyvatelné plochy (obkladu) v místnosti	ÚKON	Cena bez DPH/měsíc
6. patro	682	WC muži	16,78	dlažba			57,50	obklad	C	
6. patro	683	kuchyňka	3,80	dlažba					C	
6. patro	684	kuchyňka u zas.míst.607	11,11	dlažba					C	
7. patro		schodiště	9,00	PVC	18,92	dlažba			B	
7. patro		nouzové schodiště	9,00	PVC	23,03	dlažba			B	
7. patro	700	chodba	116,49	koberec	92,18	dlažba			B	
7. patro	701	kancelář	27,43	koberec					A	
7. patro	702	kancelář	26,85	koberec					A	
7. patro	703	kancelář	26,75	koberec					A	
7. patro	704	kancelář	15,00	koberec					A	
7. patro	705	kancelář	12,96	koberec					A	
7. patro	706	kancelář	25,41	koberec					A	
7. patro	707	kancelář	27,95	koberec					A	
7. patro	708	kancelář	27,63	koberec					A	
7. patro	709	kancelář	39,90	koberec					A	
7. patro	710	kancelář	14,12	koberec					A	
7. patro	711	kancelář	14,54	koberec					A	
7. patro	712	kancelář	12,82	koberec					A	
7. patro	713	kancelář	26,34	koberec					A	
7. patro	bez čísla	nást. nákl. výtahu	2,97	dlažba					B	
7. patro	780	WC ženy	19,37	dlažba			65,40	obklad	C	
7. patro	781	WC muži	16,78	dlažba			57,50	obklad	C	
7. patro	782	kuchyňka	3,80	dlažba					C	
7. patro	783	kopírka	17,85	PVC					E	
7. patro	784	spisovna	20,91	PVC					D	
7. patro	785	spisovna	9,02	koberec					D	
8. patro		schodiště	9,00	PVC	18,47	dlažba			B	
8. patro		nouzové schodiště	9,00	PVC	23,01	dlažba			B	
8. patro	800	chodba	13,38	PVC	99,65	dlažba			B	
8. patro	800	kopírka v zástěně	6,52	dlažba					E	
8. patro	801	kancelář	14,50	koberec					A	
8. patro	802	kancelář	12,43	koberec					A	
8. patro	803	kancelář	28,65	koberec					A	
8. patro	804	kancelář	25,27	koberec					A	
8. patro	805	kancelář	14,56	koberec					A	
8. patro	806	kancelář	26,62	koberec					A	
8. patro	807	kancelář	13,37	koberec					A	
8. patro	808	kancelář	37,98	koberec					A	
8. patro	809	kancelář	27,36	koberec					A	

patro	číslo místnosti	název prostoru	Výměra	Druh podlahy	Výměra 2.druhu podlahy v místnosti	2. druh podlahy v místnosti	Výměra	Druh omyvatelné plochy (obkladu) v místnosti	ÚKON	Cena bez DPH/měsíc
8. patro	810	kancelář	12,35	koberec					A	
8. patro	811	kancelář	13,35	koberec					A	
8. patro	812	kancelář	13,5	koberec					A	
8. patro	813	kancelář	27,60	koberec					A	
8. patro	814	kancelář	13,47	koberec					A	
8. patro	815	kancelář	26,29	koberec					A	
8. patro	bez čísla	nást. nákl. výtahu	2,97	dlažba					B	
8. patro	880	WC ženy	19,37	dlažba			65,40	obklad	C	
8. patro	881	WC muži	16,78	dlažba			57,50	obklad	C	
8. patro	882	kuchyňka	3,80	PVC					C	
8. patro	883	spisovna	17,85	PVC					D	
8. patro	884	spisovna	20,91	PVC					D	
9.patro		schodiště	9,00	PVC	18,15	dlažba			B	
9.patro		nouzové schodiště	9,00	PVC	22,12	dlažba			B	
9.patro	900	chodba	22,43	koberec	77,87	dlažba			B	
9.patro	901	kancelář	40,58	koberec					A	
9.patro	902	kancelář	26,60	koberec					A	
9.patro	903	kancelář	25,98	koberec					A	
9.patro	904	kancelář	18,71	koberec					A	
9.patro	905	kancelář	12,71	koberec					A	
9.patro	906	kancelář	19,64	koberec					A	
9.patro	907	zasedací místnost	24,95	koberec					E	
9.patro	908	kancelář	22,49	koberec					A	
9.patro	909	kancelář	18,69	koberec					A	
9.patro	910	kancelář	18,43	koberec					A	
9.patro	911	kancelář	25,11	koberec					A	
9.patro	912	kancelář	23,67	koberec					A	
9.patro	bez čísla	nást. nákl. výtahu	2,97	dlažba					B	
9.patro	981	WC ženy	6,39	dlažba			31,20	obklad	C	
9.patro	982	WC muži	12,74	dlažba			44,40	obklad	C	
9.patro	983	kuchyňka	5,23	PVC					C	
9.patro	984	spisovna (vstup z místnosti pro kopírku )	25,37	PVC					D	
9.patro	984	kopírka	9,35	PVC					E	
CELKEM č.p.1080			6 075,29	1 178,75		1 379,37				50 000,00 Kč
			8 633,41							

ÚKON	
A	KANCELÁŘE

patro	číslo místnosti	název prostoru	Výměra	Druh podlahy	Výměra 2.druhu podlahy v místnosti	2. druh podlahy v místnosti	Výměra	Druh omyvatelné plochy (obkladu) v místnosti	ÚKON	Cena bez DPH/měsíc
B		HALA, CHODBY A SCHODY, VENKOVNÍ PROSTORY								
C		TOALETY, UMÝVÁRNÝ A KUCHYŇKY								
D		SPISOVNÝ,SKLADY								
E		ZASEDACÍ MÍSTNOSTI, OBŘADNÍ SÍŇ, MÍSTNOSTI PRO KOPÍRKY								

vyplňuje uchazeč

**BUDOVA Č.P. 385, ul. Štěpánská - VSETÍN**

Podlaží	Číslo místnosti	Popis místnosti	Výměra	Druh podlahy	ÚKON	Cena bez DPH/měsíc
přízemí	1.01	zádveří	8,00	dlažba	<b>B</b>	
přízemí	1.02	kancelář	22,30	lamino	<b>A</b>	
přízemí	1.03	kancelář	13,85	lamino	<b>A</b>	
přízemí	1.04	WC muži	2,15	dlažba	<b>C</b>	
přízemí	1.05	WC ženy	2,65	dlažba	<b>C</b>	
přízemí	1.06	kuchyňka	8,35	dlažba	<b>C</b>	
přízemí	1.07a	kancelář	16,80	lamino	<b>A</b>	
přízemí	1.07b	kancelář	19,69	lamino	<b>A</b>	
přízemí	1.09	zasedací místnost	42,30	lamino	<b>B</b>	
přízemí	1.10	hala/schodiště	31,20	dlažba/dřevo	<b>B</b>	
přízemí	1.10a	chodba	3,45	dlažba	<b>B</b>	
přízemí	1.11	zádveří	3,20	dlažba	<b>B</b>	
1.patro	2.01	hala a schodiště	25,80	koberec/dřevo	<b>B</b>	
1.patro	2.01a	chodba	8,18	lamino	<b>B</b>	
1.patro	2.01b	chodba	3,60	koberec	<b>B</b>	
1.patro	2.02	kancelář	24,70	koberec	<b>A</b>	
1.patro	2.03	technická místnost	9,45	lino	<b>B</b>	
1.patro	2.04	WC muži	2,40	dlažba	<b>C</b>	
1.patro	2.05	WC ženy	2,80	dlažba	<b>C</b>	

Podlaží	Číslo místnosti	Popis místnosti	Výměra	Druh podlahy	ÚKON	Cena bez DPH/měsíc
1.patro	2.06	koupelna-zázemí úklid	7,70	dlažba	<b>C</b>	
1.patro	2.07a	kancelář	15,25	lamino	<b>A</b>	
1.patro	2.07b	kancelář	20,09	lamino	<b>A</b>	
1.patro	2.08	kancelář	30,70	lamino	<b>A</b>	
1.patro	2.09a	kancelář	18,31	lamino	<b>A</b>	
1.patro	2.09b	kancelář	17,36	lamino	<b>A</b>	
<b>CELKEM čp.385</b>			360,28			<b>13 500,00 Kč</b>
			m2 celkem			<b>paušální cena bez DPH/měsíc celkem</b>

ÚKON	
<b>A</b>	KANCELÁŘE
<b>B</b>	HALA, CHODBY A SCHODY, VENKOVNÍ PROSTORY
<b>C</b>	TOALETY, UMÝVÁRNY A KUCHYŇKY

**vyplňuje uchazeč**



**BUDOVA Č.P. 1484, SMETANOVA - VSETÍN**

Podlaží	Číslo místnosti	Popis místnosti	Výměra v m <sup>2</sup>	Druh podlahy	ÚKON	Cena bez DPH/měsíc	
6.patro	608	kancelář	21,37	koberec	A		
6.patro	609	kancelář	22,8	koberec	A		
6.patro	610	kancelář	17,07	koberec	A		
6.patro	611	předsín před sociálním zařízením	2,37	dlažba	C		
6.patro	612	umývárna +WC	7,93	dlažba	C		
6.patro	622	chodba	23	koberec	F		
2.patro	216	kancelář	28,71	lino	A		
2.patro	217	kancelář	12,47	lino	A		
2.patro	218	kuchyňka	2,3	lino	A		
2.patro	219	šatna	3,85	lino	A		
2.patro	220	sklad	4,22	lino	C		
2.patro		wc	3	dlažba	C		
<b>CELKEM čp.1484</b>			149,09				<b>5 000,00 Kč</b>
			m <sup>2</sup> celkem				paušální cena bez DPH/měsíc celkem

ÚKON	
A	KANCELÁŘE
C	TOALETY, UMÝVÁRNY A KUCHYŇKY
F	HALA, CHODBY A SCHODY, VENKOVNÍ PROSTORY

**vyplňuje uchazeč**

NÁZEV VEŘEJNÉ ZAKÁZKY	VEŘEJNÁ ZAKÁZKA NA PRAVIDELNÝ ÚKLID BUDOV MĚSTA VSETÍN	
DRUH VEŘEJNÉ ZAKÁZKY	VEŘEJNÁ ZAKÁZKA NA SLUŽBY	
DRUH ZADÁVACÍHO ŘÍZENÍ	VEŘEJNÁ ZAKÁZKA MALÉHO ROZSAHU	
CPV	90919200-4-ÚKLID KANCELÁŘÍ	
SOUHRNNÁ REKAPITULACE	základní cena v Kč bez DPH/měsíc	Cena celkem bez DPH za období 12 měsíců
Příloha číslo 8 - BUDOVA č.p. 1080, Svárov	50 000,00 Kč	600 000,00 Kč
Příloha číslo 9 - BUDOVA č.p. 385, Štěpánská	13 500,00 Kč	162 000,00 Kč
Příloha číslo 10 - BUDOVA č.p.1484, SMETANOVA,	5 000,00 Kč	60 000,00 Kč
Příloha číslo 2- NACENĚNÍ SANITÁRNÍCH NÁPLNÍ, PRANÍ UTĚREK, RUČNÍKŮ,UBRUSŮ	40 861,00 Kč	490 332,00 Kč
<b>CELKEM</b>		<b>1 312 332,00 Kč</b>

vyplňuje uchazeč

hlavní hodnotící kritérium