

### **Česká republika - Státní veterinární správa**

Se sídlem: Slezská 100/7, 120 00 Praha 2  
Ústřední ředitel: MVDr. Zbyněk Semerád  
Jednající: MVDr. Aleš Hantsch, ředitel Krajské veterinární správy SVS pro Královéhradecký kraj, na základě pověření k podpisu čj.: SVS/2021/002589-G ze dne 6. 1. 2021  
IČO: 00018562  
ID datové schránky: d2vairv  
Bankovní spojení: Česká národní banka  
Číslo účtu: 9324511/0710  
Kontaktní adresa: Jana Černého 370/40, 503 41 Hradec Králové

(dále jen „**Půjčitel**“)

a

### **Zdravotní ústav se sídlem v Ústí nad Labem**

Se sídlem: Moskevská 1531/15, 400 01 Ústí nad Labem  
Ředitel: Ing. Eduard Ježo  
Jednající: Ing. Eduardem Ježem, ředitelem, na základě jmenování čj. MZDR 18286/2021-4/PER ze dne 14. 5. 2021  
IČO: 710 09 361  
ID datové schránky: nf5j9jn  
Bankovní spojení: Česká národní banka  
Číslo účtu: 10006-41936411/0710  
Kontaktní adresa: Jana Černého 361, 500 01 Hradec Králové

(dále jen „**Vypůjčitel**“)

(dále také společně jako „**Strany smlouvy**“)

uzavírají níže uvedeného dne, měsíce a roku tento

## **SMLOUVA O BEZÚPLATNÉM UŽÍVÁNÍ**

uzavřeny podle § 19 odst. 1 a § 55 odst. 3 zákona č. 219/2000 Sb., o majetku České republiky a jejím vystupování v právních vztazích (dále jen „**ZMČR**“), a § 14 vyhlášky Ministerstva financí č. 62/2001 Sb., o hospodaření organizačních složek státu a státních organizací s majetkem státu (dále jen „**Vyhláška**“), s přiměřeným použitím ustanovení § 2193 a násl. zákona č. 89/2012 Sb., občanský zákoník (dále jen „**OZ**“)

(dále jen „**Smlouva**“)

### **I.**

- 1) Česká republika je vlastníkem a Půjčitel je na základě Zřizovací listiny rozpočtové či příspěvkové organizace Ministerstva zemědělství č. j. -1604/2012 – MZE – 12143 o opatření o změně zřizovací listiny ze dne 18. 1. 2012 příslušný hospodařit s pozemkem parcelního čísla st. 2882, zapsaného na LV č. 408 vedeném u Katastrálního úřadu pro Královéhradecký kraj, Katastrálního pracoviště Jičín, o výměře 156 m<sup>2</sup>, jehož součástí je budova č. p. 1057, objekt občanské vybavenosti, část

obce Valdické Předměstí (dále jen „**Budova**“) v katastrálním území Jičín, obci Jičín, ulici Železnická č. p. 1057.

- 2) Celková podlahová plocha Budovy činí 378,94 m<sup>2</sup> z toho celková kancelářská podlahová plocha činí v součtu 208,01 m<sup>2</sup>. Půjčitel touto Smlouvou přenechává Vypůjčiteli do bezúplatného užívání kancelářské prostory o výměře 17,59 m<sup>2</sup> v Budově, konkrétně kancelář č. 102 v 1. nadzemním podlaží budovy.

(dále společně jako „**Předmět užívání**“).

- 3) Strany smlouvy se dohodly, že Vypůjčitel je společně s výlučným užíváním Předmětu užívání dále oprávněn nevýlučně, tedy společně s Půjčitelem a dalšími subjekty užívatími prostory v Budově, využívat sociální zařízení a komunikační prostory v 1. nadzemním podlaží Budovy.
- 4) Poloha Předmětu užívání v rámci Budovy je vyznačena v příloze č. 1 této Smlouvy.
- 5) Půjčitel prohlašuje, že Předmět užívání dočasně nepotřebuje k plnění funkcí státu nebo jiných úkolů v rámci své působnosti ve smyslu ustanovení § 19b odst. 5 ZMČR.

## II.

- 1) Užívání Předmětu užívání dle této Smlouvy se sjednává bezúplatně od 1. 7. 2024 na dobu neurčitou.
- 2) Vypůjčitel prohlašuje, že je mu stav Předmětu užívání dobře znám, neboť mu bylo umožněna prohlídka, a potvrzuje, že je ve stavu způsobilém k řádnému užívání a že jej Půjčitel seznámil s pravidly, která je třeba při užívání Předmětu užívání zachovávat.
- 3) Vypůjčitel se zavazuje dodržovat pravidla stanovená provozním řádem Budovy.
- 4) Vypůjčitel se zavazuje Předmět užívání užívat pouze za účelem činností, které zajišťuje dle příslušných právních předpisů.
- 5) Vypůjčitel bere na vědomí, že nesmí Předmět užívání přenechat k užívání třetí osobě, a to ani z části.

## III.

- 1) Strany Smlouvy se dohodly, že užívací vztah na základě této Smlouvy může být ukončen písemnou dohodou Stran zápisu.
- 2) Strany Smlouvy se dohodly, že Půjčitel i Vypůjčitel mohou skončit užívací vztah na základě této Smlouvy písemnou výpovědí bez udání důvodu s výpovědní lhůtou dva měsíce. Tato výpovědní lhůta počíná běžet dnem následujícím po dni, ve kterém došlo k doručení výpovědi druhé Straně smlouvy.
- 3) Půjčitel je oprávněn od této Smlouvy odstoupit před skončením dohodnuté doby užívání, jestliže Vypůjčitel nebude řádně a včas plnit své povinnosti vyplývající z této Smlouvy nebo jestliže bude Půjčitel Předmět užívání potřebovat k plnění funkcí státu nebo jiným úkolům v rámci své působnosti nebo stanoveného předmětu činnosti.
- 4) Nejpozději v den skončení užívání Předmětu užívání, v případě odstoupení dle odst. 3) tohoto článku této Smlouvy do 15 dní ode dne doručení oznámení Vypůjčiteli o odstoupení od této Smlouvy, předá Vypůjčitel Půjčiteli Předmět užívání řádně vyklizený a ve stavu, v jakém jej převzal, čistý, s přihlédnutím k obvyklému opotřebení. O fyzickém předání a převzetí Předmětu



užívání bude mezi Stranami smlouvy sepsán „Protokol o fyzickém předání a převzetí“, ve kterém bude uveden mimo jiné stav Předmětu užívání a který bude podepsán Stranami smlouvy.

- 5) Ocitne-li se Vypůjčitel v prodlení se splněním povinnosti předat Půjčiteli Předmět užívání řádně vyklizený a ve stavu, v jakém jej převzal, čistý, s přihlédnutím k obvyklému opotřebení, ve lhůtě uvedené v odst. 4) tohoto článku této Smlouvy, je povinen zaplatit Půjčiteli smluvní pokutu ve výši 1000,- Kč za každý i započatý den prodlení se splněním této povinnosti.

#### IV.

- 1) Mezi Stranami smlouvy je nesporné, že užívání Předmětu užívání dle této Smlouvy je bezúplatné, s výjimkou úhrad za služby spojené s užíváním Předmětu užívání tak, jak je dohodnuto v tomto článku této Smlouvy.
- 2) Strany smlouvy se dohodly, že Půjčitel bude Vypůjčiteli zajišťovat následující služby spojené s užíváním Předmětu užívání:
  - a. úklid společných prostor (odst. 4),
  - b. dodávku plynu a elektrické energie (odst. 5),
  - c. dodávku pitné vody, odvod odpadních vod a odvod srážkové vody (odst. 6),
  - d. odvoz a likvidaci tuhého domovního odpadu (odst. 7),
  - e. služby ochrany objektu (odst. 8)
  - f. revize: elektrických zařízení, elektrických instalací, rozvodů, plynových kotlů, spalinových cest, hromosvodů, hasicích přístrojů, požárních vodovodů a hydrantů (odst. 9),

a Vypůjčitel bude Půjčiteli hradit náklady s těmito službami spojené.

- 3) Vypůjčitel si zajistí na vlastní náklady úklid Předmětu užívání vlastní osobou nebo úklidovou společností. Zároveň si Vypůjčitel zajistí na vlastní náklady doplňování hygienických prostředků (toaletní papíry, mýdlo, papírové ručníky apod.).
- 4) Úklid společných prostor bude Vypůjčiteli zajišťovat Půjčitel a Vypůjčitel mu bude náklady s tím spojené nahrazovat v procentním poměru podlahových ploch Předmětu užívání v Budově k podlahové ploše všech prostor k užívání v Budově, což je 4,64 %. Půjčitel vyfakturuje Vypůjčiteli úklid společných prostor čtvrtletně na základě faktur od dodavatele.
- 5) Dodávku plynu a elektrické energie (dále jen „**Energie**“) bude Vypůjčiteli zajišťovat Půjčitel a Vypůjčitel mu bude náklady s tím spojené nahrazovat v procentním poměru podlahových ploch Předmětu užívání v Budově k podlahové ploše všech prostor k užívání v Budově, což je 4,64 %. Fakturace bude prováděna čtvrtletně formou záloh dle výpočtového listu (příloha č. 2 této Smlouvy) s tím, že na konci zúčtovacího období bude provedeno vyúčtování spotřeby podle výše zmíněného klíče. Případný nedoplatek či přeplatek bude Vypůjčiteli účtován na základě faktury nebo vrácen na základě dobropisu a to nejpozději do 4 měsíců od vystavení vyúčtování. Ve vazbě na vyúčtování spotřeby bude Půjčitelem stanovena výše záloh na Energie na další období.
- 6) Dodávku pitné vody, odvod odpadních vod a odvod srážkové vody bude Vypůjčiteli zajišťovat Půjčitel a Vypůjčitel mu bude náklady s tím spojené nahrazovat v poměru počtu jeho zaměstnanců (ke dni uzavření této Smlouvy se jedná o 1 osobu) k celkovému počtu zaměstnanců pracujících v Budově. Půjčitel vyfakturuje Vypůjčiteli dodávku pitné vody, odvod odpadních vod a odvod srážkové vody pololetně na základě faktury od dodavatele. Pro účely fakturace ze strany Půjčitele bude rozhodný počet zaměstnanců Vypůjčitele v Budově ke dni obdržení faktury od dodavatele.
- 7) Odvoz a likvidaci tuhého domovního odpadu bude Vypůjčiteli zajišťovat Půjčitel a Vypůjčitel mu bude náklady s tím spojené nahrazovat v poměru aktuálního počtu jeho zaměstnanců v Budově (ke dni uzavření této Smlouvy se jedná o 1 osobu) k celkovému počtu zaměstnanců pracujících



v Budově. Fakturace bude prováděna ročně bude prováděna fakturace na základě dodavatelské faktury. Pro účely fakturace ze strany Vypůjčitele bude rozhodný počet zaměstnanců Půjčitele v Budově ke dni obdržení faktury od dodavatele.

- 8) Služby ochrany objektu bude Vypůjčitel zajišťovat Půjčitel a Vypůjčitel mu bude náklady s tím spojené nahrazovat v procentním poměru podlahových ploch Předmětu užívání v Budově k podlahové ploše všech prostor k užívání v Budově, což je 4,64 %. Půjčitel vyfakturuje Vypůjčiteli služby ochrany objektu čtvrtletně na základě faktur od dodavatele.
- 9) Veškeré revize uvedené v odst. 2) písm. f) tohoto článku této Smlouvy bude Vypůjčitel zajišťovat Půjčitel a Vypůjčitel mu bude náklady s tím spojené nahrazovat v procentním poměru podlahové plochy Předmětu užívání v Budově k podlahové ploše všech prostor k užívání v Budově, což činí 4,64 %. Půjčitel vyfakturuje Vypůjčiteli revize elektrických zařízení, elektrických instalací, rozvodů, plynových kotlů, spalinových cest, hromosvodů, hasicích přístrojů, požárních vodovodů a hydrantů na základě faktur od dodavatele. Půjčitel vyfakturuje Vypůjčiteli uskutečněné revize vždy ve faktuře za uplynulé čtvrtletí.
- 10) Neuhradí-li Vypůjčitel Půjčiteli včas platbu za poskytnuté služby dle tohoto článku této Smlouvy, má Půjčitel právo požadovat úrok z prodlení v zákonné výši.
- 11) Skončí-li užívání Předmětu užívání v průběhu kalendářního roku (měsíce), náleží Půjčiteli vždy pouze poměrná část příslušných plateb.
- 12) Zaplacením se v této Smlouvě rozumí připsání příslušné částky na bankovní účet příslušné Strany zápisu.
- 13) Vypůjčitel není odpovědný za dočasné přerušení dodávky služeb uvedených v odst. 4) až 9) tohoto článku této Smlouvy v případě, že přerušení vzniklo bez jeho zavinění.

## V.

- 1) Vypůjčitel je povinen užívat Přenechané prostory s péčí řádného hospodáře a řídit se příslušnými ustanoveními ZMČR, Vyhlášky a OZ.
- 2) Strany smlouvy se dohodly, že stavební úpravy, rekonstrukce, modernizace a stavební adaptace (dále jen „stavební úpravy“) Předmětu užívání může Vypůjčitel provádět jen na základě předchozí písemné dohody s Půjčitelem, jejímž obsahem bude i ujednání o vypořádání vynaložených nákladů. Bez takového ujednání není dohoda platná a takto neplatná dohoda není ani souhlasem s provedenými stavebními úpravami.
- 3) Strany smlouvy se dohodly, že Vypůjčitel hradí náklady na opravy poškození Předmětu užívání, které sám způsobil.
- 4) Dále se Strany smlouvy dohodly, že Vypůjčitel si bude sám hradit náklady spojené s obvyklým udržováním Předmětu užívání, zejména náklady na malování, opravy a výměny zámků, kování, světel, okenních a dveřních skel apod.
- 5) V případě zjištění závad většího rozsahu nebo potřeby oprav většího charakteru na Předmětu užívání je Vypůjčitel povinen bez zbytečného odkladu takovou potřebu sdělit Půjčiteli, který odstranění závady nebo opravu takového většího rozsahu zajistí.
- 6) K zajištění ochrany majetku Půjčitele a zdraví osob v Budově uloží Vypůjčitel u Půjčitele náhradní klíče od Předmětu užívání. Proti zneužití náhradních klíčů je Vypůjčitel před uložením zapečetí v obálce. Vypůjčitel je oprávněn kontrolovat stav pečeti náhradních klíčů. Tyto náhradní klíče lze použít pouze v případě nezbytné potřeby při ochraně majetku Půjčitele a zdraví osob (zejména havárie a živelné katastrofy). O případném použití náhradních klíčů je Půjčitel povinen Vypůjčitele



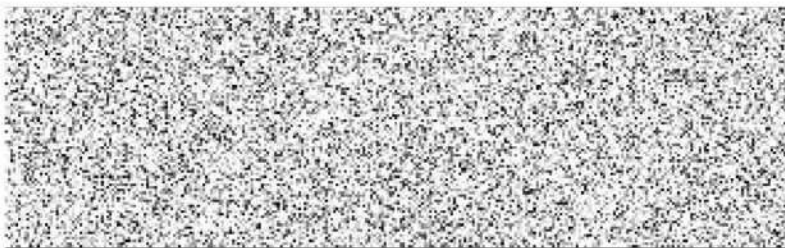
informovat předem, popřípadě neprodleně po použití těchto klíčů, prostřednictvím e-mailu zasláného na adresu kontaktní osoby ve věcech provozních Vypůjčitele.

- 7) Vypůjčitel je povinen umožnit Půjčiteli na jeho žádost vstup do Předmětu užívání, zejména za účelem kontroly dodržování podmínek této Smlouvy, provádění nutných oprav nebo provádění kontroly instalovaných inženýrských sítí.
- 8) Půjčitel umožní přístup do Předmětu užívání i návštěvám Vypůjčitele v pracovní dny.
- 9) Vypůjčitel může na své náklady umístit na viditelném místě v prostoru hlavního vchodu Budovy vhodné označení svého úřadu a vývěsku ke zveřejňování informací podle zákona č. 106/1999 Sb., o svobodném přístupu k informacím. Umístění označení musí být v souladu s obecně platnými předpisy a Vypůjčitel je umístí dle pokynů Půjčitele.
- 10) Za organizaci a zajištění požární ochrany, bezpečnosti a ochrany zdraví při práci, ochrany životního prostředí a hygieny v souladu s platnými předpisy odpovídá v Předmětu užívání Vypůjčitel. Půjčitel je oprávněn kontrolovat dodržování platných právních předpisů v Předmětu užívání.
- 11) Půjčitel prohlašuje, že Předmět užívání není pojištěn.
- 12) Vypůjčitel je povinen nahradit Půjčiteli škodu způsobenou mu porušením zákonných či touto Smlouvou ujednaných povinností, včetně těch, na které se vztahuje smluvní pokuta, a to i škodu přesahující výši příslušné smluvní pokuty.
- 13) Každé čtvrtletí pověřený zaměstnanec Vypůjčitele aktualizuje počty zaměstnanců pro účely výpočtu nákladů na služby uvedené v čl. IV. odst. 6) a 7) této Smlouvy, a to nejpozději do druhého pracovního dne v měsíci na e-mailovou adresu zaměstnance Půjčitele ve věcech provozních.

## VI.

- 1) Strany smlouvy se dohodly za účelem řádného plnění tohoto Zázpisu určit následující kontaktní osoby, jednající ve věcech smluvních a provozních:

a) za Půjčitele (jméno, příjmení, funkce, e-mail, telefon):



b) za Vypůjčitele (jméno, příjmení, funkce, e-mail, telefon):



- 2) Kontaktní osoba Vypůjčitele ve věcech provozních je oprávněna činit veškeré úkony za účelem řádného plnění tohoto Zázpisu a používání Předmětu užívání, zejména hlásit závady, dohodnout opravy, dohodnout provedení služeb atd. Kontaktní osoba Půjčitele ve věcech provozních je oprávněna vstupovat do Předmětu užívání po souhlasu Vypůjčitele.

- 3) V případě, že nastane změna v kontaktní osobě za kteroukoliv Stranu smlouvy, oznámí si písemně Stranu smlouvy tuto změnu bez zbytečného odkladu. O této skutečnosti není nezbytné uzavírat dodatek k této Smlouvě.

## VII.

- 1) Tato Smlouva nabývá platnosti a účinnosti dnem podpisu Stranami zápisu.
- 2) Tato Smlouva je uzavřena elektronicky a je podepsána osobami oprávněnými jednat za Půjčitele a Vypůjčitele kvalifikovaným elektronickým podpisem.
- 3) Tuto Smlouvu lze změnit pouze písemnou formou, a to oboustranně dohodnutými a vzestupně číslovanými dodatky. Ujednání čl. VI. odst. 3) této Smlouvy tímto není dotčeno.
- 4) Nedílnou součástí této Smlouvy jsou jeho přílohy:  
Příloha č. 1 - Plánek – 1. nadzemní podlaží s vyznačením Předmětu užívání  
Příloha č. 2 – Výpočtový list pro období 2024 - 2025
- 5) Pokud některé ujednání, lhůta, podmínka nebo ustanovení této Smlouvy se stanou neplatnými, neúčinnými či nevymahatelnými, zůstávají ostatní ujednání této Smlouvy v platnosti a účinnosti. V takovém případě se Strany smlouvy zavazují neplatné či nevymahatelné ustanovení nahradit bezvadným ve smyslu této Smlouvy a dle příslušné zákonné úpravy.
- 6) Půjčitel a Vypůjčitel výslovně prohlašují, že si tuto Smlouvu před jejím podpisem přečetli a s jejím obsahem souhlasí, že byla uzavřena po vzájemném projednání podle jejich svobodné a pravé vůle, vážně a srozumitelně a nikoliv v tísní za nápadně nevýhodných podmínek pro jednu ze Stran smlouvy. Na důkaz toho připojují své podpisy.

V Hradci Králové dne

Půjčitel:  
Česká republika – Státní veterinární správa

.....  
MVDr. Aleš Hantsch  
Ředitel Krajské veterinární správy  
SVS pro Královéhradecký kraj

V Ústí nad Labem dne

Vypůjčitel:  
Zdravotní ústav se sídlem v Ústí nad Labem

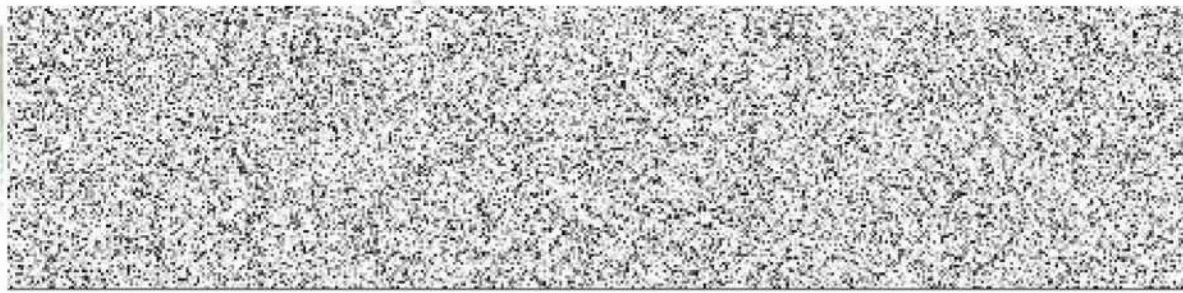
Ing. Eduard Ježo  
Ředitel Zdravotního ústavu se sídlem  
v Ústí nad Labem



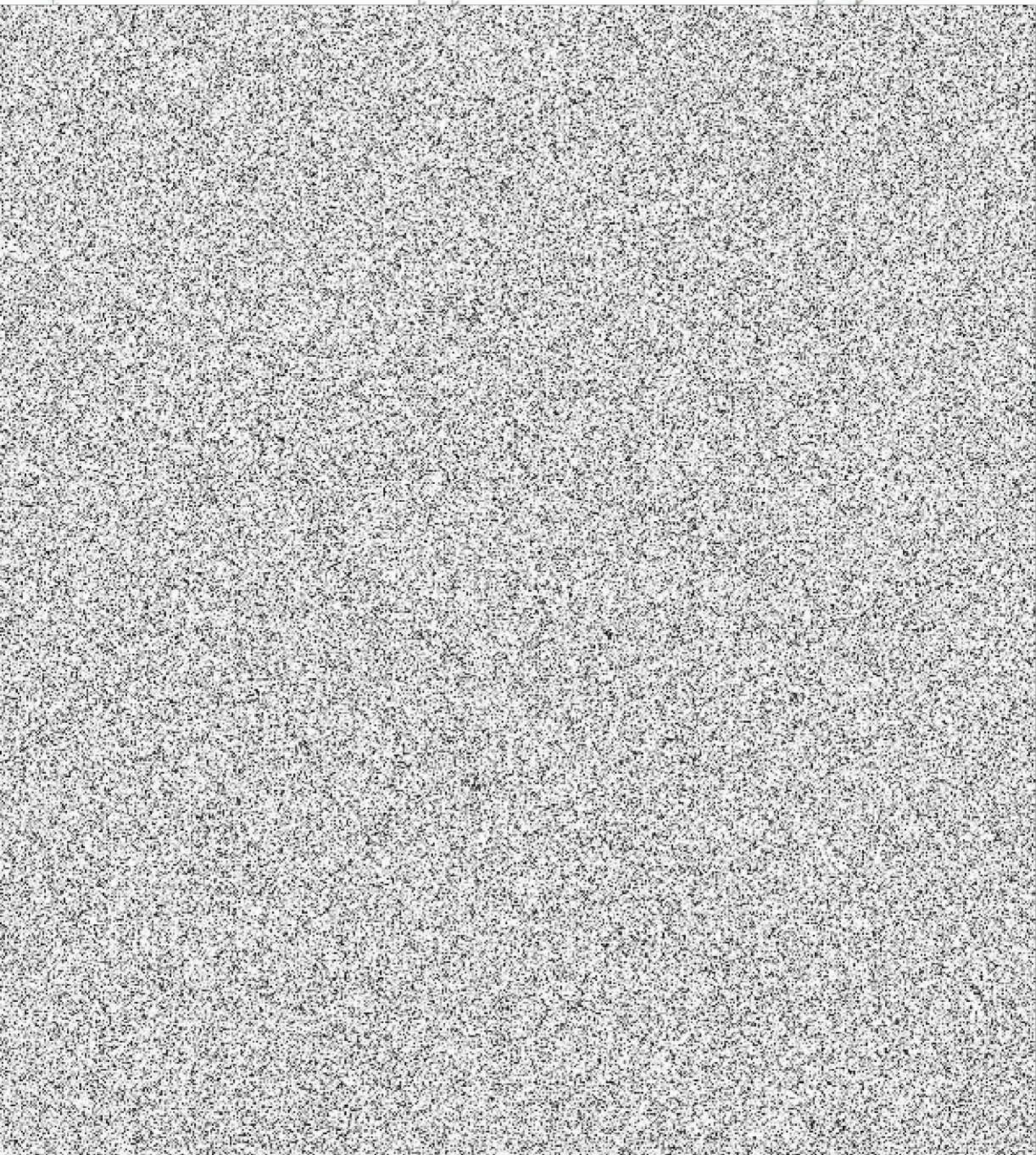








12400





**Výpočtový list pro období 2024 - 2025**

	podlahová plocha m2	poměr podlahových ploch %	počet zaměstnanců
celkem za Budovu			
ZÚ			

**Energie**

	roční náklady v období 2023 - 2024	z toho 4.64%	stanovení čtvrtletní zálohy pro zúčtovací období 2024 - 2025
elektrická energie			
plyn			