

Níže uvedeného dne, měsíce a roku byla uzavřena mezi smluvními stranami:

**Město Brandýs nad Labem–Stará Boleslav,**

Zastoupené: Petrem Soukupem, starostou

Se sídlem : Masarykovo náměstí 1/6, 250 01 Brandýs nad Labem Stará Boleslav

IČ: 00240079

DIČ: CZ00240079

(dále jen jako „Vlastník I.“) na straně jedné

a

**R.D.I. společnost s ručením omezeným**

Zastoupená: Ing. Miroslavem Brabcem, jednatelem

se sídlem Strojírenská 2606, Brandýs nad Labem, 250 01 Brandýs nad Labem-Stará Boleslav

IČO: 25618733

DIČ: CZ25618733

(dále jen jako „Vlastník II.“) na straně druhé

uzavřena tato

## **Dohoda o úpravě vzájemných práv a povinností vlastníků vodovodů a kanalizací provozně souvisejících**

uzavřená podle ust. § 8 odst. 3 zákona č. 274/2001 Sb., o vodovodech a kanalizacích  
(dále jen „dohoda“)

### **Čl. I.**

#### **Úvodní ustanovení**

1. Smluvní strany prohlašují, že jsou vlastníky vodovodů a kanalizací provozně souvisejících (případně jejich částí provozně souvisejících).
2. Vlastník I. tímto prohlašuje, že:
  - a) je vlastníkem vodovodů a kanalizací v Brandýse nad Labem–Staré Boleslavi vč. jejich příslušenství, které slouží k zásobování pitnou vodou a k odvádění odpadních splaškových vod, v části Brandýs nad Labem města Brandýs nad Labem–Stará Boleslav.  
IČME: vodovodní síť: 2103609048-00240079-1/2,  
kanalizační síť: 2103-609048-00240079-3/1
  - b) Provozovatelem výše uvedeného majetku je společnost STAVOKOMPLET spol.s r.o., IČO 470 52 945.
3. Vlastník II. tímto prohlašuje, že:

- a) je vlastníkem vodovodního řadu a řadu splaškové kanalizace, vedených na pozemcích parc.č. 2003/4, 2003/1 a 2044 vše v k.ú. Brandýs nad Labem vč. jejich příslušenství, vybudovaných v rámci stavby „Skladové a montážní haly-Brandýs nad Labem, vodovodní řad a stoka splaškové kanalizace, přípojka vodovodu a splaškové kanalizace“.
- b) Dne 13.02.2024 a 14.2.2024 se uskutečnila závěrečná kontrolní prohlídka Stavby, na základě které bude vydán kolaudační souhlas.
- c) Budoucím provozovatelem výše uvedeného majetku, bude po jeho převodu Vlastníku I. společnost STAVOKOMPLET spol. s r.o., IČO 470 52 945.
- d) Pozemek parc.č. 2003/4 je ve vlastnictví Vlastníka II., pozemek parc. č. 2003/1 je ve spoluvlastnictví p. Michala Procházky a Ing. Miloslava Procházky a pozemek parc. č. 2044 je ve vlastnictví Vlastníka I., vše v k.ú. Brandýs nad Labem.

#### **Čl. II.**

##### **Předmět dohody**

1. Účelem této dohody je úprava vzájemných práv a povinností vlastníků provozně souvisejících vodovodů a kanalizací v Brandýse nad Labem–Staré Boleslavi, a to tak, aby bylo zajištěno kvalitní a plynulé provozování vodovodu a kanalizace.
2. Tyto vzájemně provozně související vodovody a kanalizace tvoří společně veřejnou vodovodní a kanalizační síť, která slouží k zásobování odběratelů v Brandýse nad Labem–Staré Boleslavi pitnou vodou a k odvádění a likvidaci odpadních vod.

#### **Čl. III.**

##### **Stanovení podmínek dodávek vody a odvádění odpadních vod**

1. Smluvní strany se dohodly, že kontrola kvality dodávané pitné vody bude prováděna dle platných právních předpisů, především dle vyhl. 252/2004 Sb., kterou se stanoví hygienické požadavky na pitnou vodu a četnost a rozsah kontroly pitné vody při běžném provozu společně na všech článcích provozně souvisejících vodovodů.
2. Smluvní strany se dohodly, že provozování kanalizace se bude řídit „Kanalizačním řádem stokové sítě Města Brandýs nad Labem–Stará Boleslav“.
3. Smluvní strany se dohodly, že Vlastník II. předá nejpozději do třiceti dnů od vydání kolaudačního souhlasu vodovodní řad a řad splaškové kanalizace specifikovaný v čl. I. odst. 3 písem a) Vlastníku I. do provozování a Vlastník I. je povinen od Vlastníka II. tyto stavby do provozování prostřednictvím společnosti STAVOKOMPLET spol. s r.o. převzít.
4. Vlastník II. se zavazuje převést na Vlastníka I. vodovodní řad a řad splaškové kanalizace specifikované v čl. I odst. 3 písm. a) této Dohody, a to na základě návrhu kupní smlouvy předložené Vlastníkem I. a za kupní cenu 1.000,- Kč. Vlastník I. uzavře kupní smlouvu na základě, které nabyde tyto stavby pouze v případě, kdy bude Vlastníkem II. zajištěno, že Vlastník I. bude mít ve svúj prospěch zřízené osobní služebnosti inženýrské sítě ke všem stavbám, které má nabýt a které nejsou uloženy v pozemku Vlastníka I. Vlastník II. obstará na své náklady geometrický plán, který vyznačí obě inženýrské sítě a zajistí podpis

smlouvy o zřízení věcného břemene inženýrské sítě vlastníky pozemků ve prospěch Vlastníka I.

#### **Čl. IV.**

##### **Předání dokumentace, možnost změn**

1. Smluvní strany sjednávají, že současně s předáním vodovodního řadu a řadu splaškové kanalizace do provozování Vlastníkovi I., předá Vlastník II. Vlastníkovi I. související technickou dokumentaci, zejména:
  - 1.1. pokud jde o vodovodní řad: 1x originál projektové dokumentace skutečného provedení, originál kolaudačního souhlasu (popř. rozhodnutí), 2x geodetické zaměření skutečného provedení v analogové i digitální formě (\*.dwg, \*.dxf); protokoly o provedených zkouškách, protokol o fyzickém předání této Veřejné infrastruktury provozovateli vodovodu a kanalizace.
  - 1.2. pokud jde o kanalizační řad: 1x originál projektové dokumentace skutečného provedení, originál kolaudačního souhlasu (popř. rozhodnutí), 2x geodetické zaměření skutečného provedení v analogové i digitální formě (\*.dwg, \*.dxf); protokol o provedených zkouškách, záznam z kamerové prohlídky stok (CD,DVD), protokol o fyzickém předání této Veřejné infrastruktury provozovateli vodovodu a kanalizace.
2. Vlastník II. prohlašuje a Vlastník I. bere na vědomí, že do doby předání vodovodního řadu a řadu splaškové kanalizace do provozování Vlastníkovi I., nebude Vlastník II. na těchto řadech provádět žádné úpravy a změny.
3. Vlastník II. se zavazuje Vlastníkovi I. poskytnou záruku na v minimálním rozsahu 60 měsíců s tím, že běh záruční lhůty počne plynout dnem, kdy budou vodovodní řad a řad splaškové kanalizace specifikované v čl. I. odst. 3 písm. a) Dohody předány Vlastníku I. nebo jím určenému subjektu bez vad a nedodělků.

#### **Čl. V.**

##### **Platnost a účinnost této dohody**

1. Tato dohoda nabývá platnosti a účinnosti dnem podpisu všemi smluvními stranami.
2. Vlastník I. je oprávněn tuto Dohodu vypovědět, pokud nedojde do 90 dnů ode dne podpisu této Dohody k převodu vodovodního řadu nebo řadu splaškové kanalizace na Vlastníka I., a to z jakéhokoli důvodu (zejm. proto, že když nebude zajištěno zřízení věcného břemene ve prospěch Vlastníka I.). Výpovědní doba činí 1 měsíc a končí posledním dnem kalendářního měsíce následujícího po měsíci, kdy byla doručena Vlastníkovi II. výpověď této dohody.
3. V případě jakýkoli sporů s vlastníky pozemků, kde je umístěna inženýrská síť, je Vlastník oprávněn od této dohody okamžitě odstoupit a Vlastník II. nahradí Vlastníkovi I. veškerou škodu tímto způsobenou.

#### **Čl. VI.**

### Závěrečná ustanovení

1. Tato dohoda je vyhotovena ve čtyřech stejnopisech s platností originálu, přičemž každá ze smluvních stran této dohody obdrží po dvou vyhotoveních.
2. Smluvní strany této dohody prohlašují, že si tuto dohodu přečetly a konstatují, že tato byla uzavřena na základě jejich svobodné vůle a pravdivých údajů a nikoliv v tísni, či za jinak nevýhodných podmínek.
3. O uzavření této smlouvy ve znění, které je předkládáno smluvním stranám k podpisu, rozhodla rada města Brandýs nad Labem–Stará Boleslav na svém jednání č.82 dne 6.6.2024 , usnesení č. RM/2024/82/28.

Přílohy:

- 1, Vyjádření STVKomplet č.j. 031V/2022/Br ze dne 29.7.2024
- 2, Souhlas s kolaudací provozovatele STVKomplet č.j. 014V/2024/Br ze dne 8.3.2024.

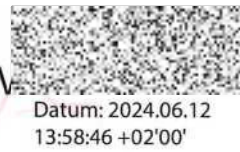
V Brandýse nad Labem–Staré Boleslavi dne xx.06.2024

Petr  
Soukup



za Vlastníka I.  
Petr Soukup, starosta  
město Brandýs nad Labem-Stará Boleslav

Ing.  
MIROSLAV  
BRABEC



za Vlastníka II.  
Ing. Miroslav Brabec, jednatel  
R.D.I. společnost s ručením omezeným

# STAVOKOMPLET

odštěpný závod Vodovody a kanalizace



Naše značka  
031V/2022/Br

vůči zuleňka  
[redacted]

Zápy, dne  
29. 7. 2022

**Věc: Vyjádření k upravené PD - Skladová a montážní hala na parc. č. 525/38, k.ú. Brandýs nad Labem**

K vyjádření jste předložili projektovou dokumentaci pro vydání společného územního a stavebního povolení na výše uvedenou stavbu, zpracovatel části „SO.3.01 Vodovodní řad a stoka splaškové kanalizace, SO.3.02 Přípojka vodovodu a splaškové kanalizace a SO.3.03 Nakládání s dešťovými vodami“ společnost ŠETELÍK OLIVA s.r.o., zodp. projektantem [redacted] v 04/2022, zak. č. neuvedeno.

K této akci Vám bylo vydáno podmíněčně kladné vyjádření zn. 024/V/2022/Br ze dne 16.6.2022.

Dne 31.6.2022 jste požádali o vyjádření k upravené PD.

**K této stavbě Vám sdělujeme následující:**

**A. Vodovod a gravitační kanalizace pro veřejnou potřebu – všeobecné požadavky provozovatele na stavbu:**

1. Stavba bude navržena a provedena v souladu s příslušnými normami: ČSN 75 5401 Navrhování vodovodního potrubí, ČSN EN 805 Vodárenství – Požadavky na vnější síť a jejich součásti, ČSN 75 5411 Vodovodní přípojky, ČSN 75 6101 Stokové síť a kanalizační přípojky, ČSN EN 752 Venkovní systémy stokových sítí a kanalizačních přípojek, ČSN EN 1610 Provádění stok a kanalizačních přípojek a jejich zkoušení. ČSN 75 6909 Zkoušky vodotěsnosti stok. Inženýrské síť budou uloženy dle ČSN 73 6005 Prostorové uspořádání sítí technického vybavení. Tlakové zkoušky vodovodu a vodovodních přípojek budou předepsány a provedeny dle ČSN 75 5911 Tlakové zkoušky vodovodního a závlahového potrubí. Na obsyp potrubí vodovodu bude uložena výstražné fólie podle ČSN 73 6006 Výstražné fólie k identifikaci podzemních vedení technického vybavení. Označení polohy vodárenských armatur bude provedeno dle ČSN 75 5025 Orientační tabulky rozvodné vodovodní síť.
2. Při návrhu a realizaci požadujeme dodržet normové hodnoty a řešení příslušných českých norem výše uvedených a navazujících.
3. **Vodovod a kanalizace pro veřejnou potřebu bude veden v pozemcích trvale volně přístupných pro potřeby provozování a údržby. V případě vedení po soukromých pozemcích musí být uzavřena smlouva o zřízení služebnosti pro vstup na pozemky ve prospěch provozovatele vodovodu a kanalizace.**
4. Při stavbě dojde ke styku (práce v ochranném pásmu, napojení, křížení, souběh) se zařízením v naší správě. Před zahájením stavby bude požádáno v dostatečném předstihu o vytýčení zařízení v naší správě (kontakt: [redacted])



5. Ochranné pásmo vodovodu a kanalizace je dané „Zákonem o vodovodech a kanalizacích pro veřejnou potřebu“ §23 a činí 1,5 - 2,5 m od vnějšího líce stěny potrubí na každou stranu. Při práci v ochranném pásmu je zapotřebí si počínat maximálně opatrně a překopy provádět ručně.
6. Při stavbě nesmí dojít k poškození zařízení v naší správě. Veškeré poklopy a poklopy armatur na řadech a přípojkách musí být vyzvednuty do nivelety nové vozovky, případně chodníku. V zeleném pásmu intravilánu budou poklopy vyzvednuty cca 100 mm nad terén. Na zemědělských pozemcích a v nezastavěném území budou poklopy šachet a poklopy ovládní armatur vyzvednuty pomocí hutněného zásypu ve skruži DN 1 000 nebo svahovaného násypu 300 až 500 mm nad okolní terén, odlážděny a opatřeny označnou tyčí. Šoupátkové a hydrantové poklopy budou v nezpevněných komunikacích, zajištěny proti poklesu, obetonovány a odlážděny dvěma řadami žulových kostek o rozměru min. 100/100 mm. Veškeré armatury budou osazeny teleskopickými zemními soupravami včetně uzávěrů domovních přípojek a budou jištěny proti poklesu ovládacího jehlanu podkladní deskou. Armatury budou označeny orientačními tabulkami, signalizační vodič bude vyveden volnou smyčkou do poklopů armatur.
7. **Před realizací požadujeme s provozovatelem v dostatečném předstihu projednat technické podmínky realizace vč. časového harmonogramu (kontakt: [redacted]).**
8. Vzhledem k provozování vodovodu a kanalizace pro veřejnou potřebu, požadujeme být přizváni ke kontrolám uložení a obsypu potrubí vodovodu a kanalizace; vč. přípojek v rozsahu veřejného prostranství, dále k tlakovým zkouškám vodovodu a přípojek, proplachu a k desinfekci vodovodu, odběru vzorků, a také ke zkouškám funkčnosti armatur a vyhledávacích vodičů a dále ke kamerovým prohlídkám gravitační kanalizace.
9. Napojení na stávající vodovodní a kanalizační řad provede provozovatel, aby nedošlo k ohrožení dodávky vody a její kvality a k ohrožení plynulého odvádění odpadních vod (kontakt: [redacted]).
10. Vodovodní přípojky mohou být napojeny na vodovodní řad pro veřejnou potřebu teprve po provedení tlakových zkoušek, dezinfekce, proplachu, a provedení rozboru vzorku vody odsouhlaseného správcem VaK.
11. Před kolaudací stavby je nutno požádat o kontrolu a převzetí provedených úprav na zařízení v naší správě.
12. Před kolaudací stavby bude provozovateli předán, kromě obvyklé technické dokumentace nutné k provozu, i aktualizací doplněk ke Kanalizačnímu řádu města (**aktualizační doplněk není nutno zpracovávat, pakliže vodoprávní úřad rozhodne podle odst. (4) § 14 zák. 274/2001 Sb., v platném znění, ve stavebním řízení od jeho upuštění**) odsouhlasený provozovatelem a schválený vodoprávním úřadem, a také výstupy z kamerové prohlídky.
13. Stavba bude při realizaci díla průběžně výškopisně a polohopisně zaměřována. Na základě tohoto zaměření bude vypracována projektová dokumentace skutečného provedení stavby. Provozovateli bude předáno jedno paré tohoto projektu včetně el. datového nosiče s digitálním zaměřením stavby a podzemních investic (ve formátu \*.dwg) za účelem aktualizace pasportu sítě VaK.
- 14. **Upozorňujeme, že dle zákona 274/2001 Sb. v platném znění, §8 odst. (3) až (5) je nutno uzavřít a při kolaudaci díla doložit písemnou dohodu (smlouvu) vlastníků provozně souvisejících vodovodů a kanalizací z toho důvodu, že technické řešení provozně související napojované infrastruktury VaK v projektové dokumentaci k územnímu a stavebnímu řízení již musí vycházet z podmínek této dohody, a to v rozsahu povinných obsahových náležitostí dle §8 odst. (15) výše uvedeného zákona.**
15. Během realizace stavby je zapotřebí se řídit technickými standardy provozovatele, které podrobně upravují zásady a způsob komunikace a součinnosti s provozovatelem.

## **B. Požadavky na řešení stavby a ostatní připomínky:**

### **B.1 Vodovod, vodovodní přípojky:**

16. Nový vodovodní řad bude proveden z materiálu PE 100, SDR 11, 90x8.2 v délce cca 97,3m.
17. Napojení na stávající řad HDPE 100, PE 160x9 bude dle PD provedeno na stávající odbočku (příp. bude provedeno vložení T-kusu a multitolerančních spojek Synoflex jištěných proti posunu, s osazením šoupěte se zemní teleskopickou soupravou). Vodovod bude ukončen podzemním hydrantem s předřazeným šoupětem DN 80 (patní koleno požadujeme prodloužené).
18. Spojování potrubí PE 100 SDR 11 požadujeme výhradně na elektrotvarovky (nikoliv svary „na tupo“) a minimalizovat mechanické spoje, kromě napojení na stávající řad spojkami Synoflex jištěnými proti posunu. Armatury a tvarovky, to znamená uzávěry na síti, uzávěry přípojek, odkalovací a odvzdušňovací hydranty, zemní soupravy v teleskopickém provedení apod. požadujeme v technickém standardu fy Hawle.
19. **Vyhledávací vodič CYY o průřezu min. 4 mm<sup>2</sup> (nikoliv 2,5 mm<sup>2</sup>),** připáskovat do vrcholu potrubí a vyvést volnou smyčkou do poklopů ovládání armatur, výstražnou fólii umístit na obsyp potrubí v příslušné barvě a s potiskem, poklopy ovládání armatur s označením „Voda“.
20. **Nebylo předloženo kladečské schema vodovodu.**
21. Vodovodní přípojka je navržena z potrubí PE 100, SDR11, 50x4,5. Napojení na potrubí uličního řadu bude provedeno na odbočnou elektrotvarovku přes ISO šoupátko POM č. 2630 pro domovní přípojky se zemní teleskopickou soupravou HAWLE.
22. Vodoměrná sestava je navržena DN 40, vodoměr je navržen  $Q_n = 3,0 \text{ m}^3/\text{h}$  (L=260mm). **Vodoměrné sestavy vč. velikosti vodoměrů je nutno předem upřesnit s provozovatelem.**
23. Osazení vodoměru provede provozovatel.
24. Vnitřní rozměry šachty jsou navrženy půdorysně 0,9x1,5x1,5m, plastová (příp. vyztužená nebo obetonovaná), nepropustná, opatřená stupadly a zakrytá poklopem 600x600 mm. Prostup potrubí stěnou vodoměrné šachty se provádí ve vodotěsném provedení proti podzemní vodě a gravitující srážkové vodě. Vodoměrná šachta musí být zabezpečena proti proniku nečistot, povrchové a podzemní vody, to znamená nepropustná, s těsnou stropní konstrukcí proti gravitující dešťové vodě a odolná proti vzlaku podzemní vody. Vrchní líc poklopu umístěného mimo zpevněnou plochu se osazuje 10 cm nad terén. **Ke vstupu musí být zajištěn bezpečný a volný přístup.**
25. Vodoměrné šachty přípojek požadujeme ve vodotěsném provedení včetně trubních prostupů (všechny prostupy přípojek do šachty pod úroveň terénu musí být řešeny tak, aby v případě havárie na plynovém potrubí byl znemožněn průnik plynu do šachty).
26. Stávající vodovodní přípojka bude využita pro závlahu. Závlahový vodovod musí být proveden tak, aby nemohlo dojít ke zpětné kontaminaci či zpětnému nasátí stagnující závl. vody do vodovodní přípojky, tedy přes potrubní oddělovač/přerušovač průtoků určený pro příslušnou třídu rizika podle ČSN EN 1717.
27. Minimální požadovaný přetlak u „nejhůře“ umístěného hydrantu na vnitřním požárním vodovodu je dle PD 0,2MPa, minimální požadovaný průtok je 0,3 l/s, počet kusů v každé hale 1.
28. Vnitřní požární vodovod musí být proveden tak, aby nemohlo dojít ke zpětnému nasátí stagnující pož. vody do vnitřního vodovodu v objektu. To znamená přes potrubní oddělovač/přerušovač průtoků určený pro příslušnou třídu rizika podle ČSN EN 1717.
29. Potrubní oddělovače musí být periodicky řádně revidovány s ohledem na trvalou funkceschopnost.

### **B.2 Splašková kanalizace, kanalizační přípojky:**

30. Splašková kanalizace je dle PD navržena z plnožebrovaného potrubí PP DN 250 (v délce cca 88,4m).
31. Napojení na stávající kanalizaci bude provedeno osazením nové směrové šachty.

32. Na kanalizaci budou osazeny prefabrikované betonové šachty DN 1000, nepropustné s poklopy s odpovídající únosností. **Poklopy požadujeme plně a těsně proti gravitující srážkové vodě z důvodu zabránění nátoků balastních vod při přívalových deštích.**
33. Nová kanalizační přípojka bude provedena z kanalizačního potrubí PVC KG DN 200, SN 8. Kanalizační přípojka bude ukončena v revizní šachtě.
34. Do splaškových přípojek kanalizace nesmí být zaústěn drtič kuchyňského odpadu.

### **B.3 Nakládání s dešťovými vodami:**

35. Dešťové vody z hal je v DP navrženo akumulovat v retenčně-vsakovacích objektech RV1 a RV2 (o celk. objemu 68,88 m<sup>3</sup>) s následným regulovaným odtokem  $Q_{\max} = 2,17$  l/s přes stávající dešťovou přípojku (na níž bude nově osazena revizní šachta DN 1000) do jednotné kanalizace.
36. **V předložené PD chybí řešení regulačního zařízení pro regulaci odtoku na max. 2,0 l/s (regulaci na 2,17 l/s považujeme za technickou chiméru).**
37. Na stávající dešťové přípojce doporučujeme osadit zpětnou klapku z důvodu možného zpětného vzdutí (proti zpětné kontaminaci retenčně-vsakovacích objektů).

### **B.4 Ostatní připomínky**

38. **Před kolaudací stavby je nutno revidovat smlouvu o dodávce vody a odvádění a čištění odpadních vod mezi vlastníkem a provozovatelem a to i ve smyslu použití pitné vody pro závlahu a vypouštění dešťových vod (kontakt na zákaznické oddělení: paní Urbanová - tel. 725 518 875, paní Dvořáková - 326 906 087/linka 26).**

### **Závěr:**

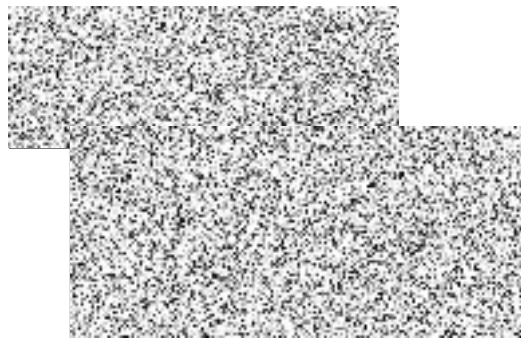
Dle sdělení nedojde ke zvýšení potřeby vody, budou využity stávající smluvní kapacity (jako plánovaná náhrada starých hal za nové).

**Nejpozději v rámci zpracování dalšího stupně PD (realizační dokumentace) požadujeme dořešit objekt regulace odtoku dešťových vod.**

**S vydáním společného povolení ve společném územním a stavebním řízení souhlasíme za předpokladu dodržení výše uvedených podmínek a připomínek.**

Toto vyjádření má platnost 1 rok.

S pozdravem



# STAVOKOMPLET


odštěpný závod Vodovody a kanalizace

IS R.D.I. s.r.o.

Strojírenská 2606

250 01 Brandýs nad Labem

Naše značka  
014V/2024/Br

vyřizuje/linka  


Zápy, dne  
08.03. 2024

**Věc: Vyjádření provozovatele vodovodu a kanalizace pro veřejnou potřebu ke kolaudačnímu souhlasu na stavbu „Skladová a montážní hala na parc. č. 525/38, k.ú. Brandýs nad Labem“**

Dne 15.2.2024 jste mailem požádali o souhlas s vydáním kolaudačního souhlasu na výše uvedenou stavbu.

**S vydáním kolaudačního souhlasu na výše uvedenou stavbu souhlasíme.**

S pozdravem



vedoucí odštěpného závodu  
Vodovody a kanalizace  
STAVOKOMPLET spol. s r.o.



