

SMLOUVA O DÍLO

uzavřené podle právního řádu České republiky v souladu s ustanovením § 2586 a násl. zákona č. 89/2012 Sb., občanský zákoník (dále též jako „Občanský zákoník“) mezi smluvními stranami:

I.

(1)

Objednatel: Obchodní akademie, Plzeň, nám. T. G. Masaryka 13

Se sídlem: náměstí T. G. Masaryka 1530/13, Jižní Předměstí, 301 00 Plzeň
IČO: 49778161
Bankovní spojení: ČSOB a.s.
Číslo účtu: 187958306/0300
Osoba oprávněná jednat ve věcech smluvních: Mgr. Tomáš Nonfried, ředitel
Osoba oprávněná jednat ve věcech technických: Mgr. Tomáš Nonfried, ředitel
Telefon: + 420 377 236 611
E-mail: ekonom@oaplzen.cz

(2)

Zhotovitel: Kypta – Stavoservis s.r.o.

Registrován v OR u: Krajského soudu v Plzni
Se sídlem: Ke Střílně 331, 330 08 Zruč - Senec
IČO: 25213750
DIČ: CZ25213750
Bankovní spojení: Komerční banka, a.s.
Číslo účtu: 27-9164800267/0100
Osoba oprávněná jednat ve věcech smluvních: Vratislav Kypta
Osoba oprávněná jednat ve věcech technických: Petr Pavelka, Ing. Lubomír Hess
Telefon: 377 530 418
E-mail: stavoservis@kypta.cz

II. PŘEDMĚT SMLOUVY

(1)

Zhotovitel se uzavřením této smlouvy o dílo (dále „SOD“ nebo „smlouva“) zavazuje na svůj náklad a na své nebezpečí odborně provést pro objednatele dílo/předmět zakázky: „OBCHODNÍ AKADEMIE PLZEŇ – SANACE A IZOLACE ZDIVA A SKLEPNÍCH PROSTOR A ŠATEN“.

(2)

Objednatel se uzavřením této smlouvy zavazuje dílo převzít a zaplatit zhotoviteli za řádné provedení díla sjednanou cenu za dílo.

III. PŘEDMĚT DÍLA

(1)

Předmětem zakázky jsou stavební práce v suterénu Obchodní akademie, Plzeň, náměstí T.G. Masaryka 13. V tomto podlaží je silně degradovaná omítka stěn s plísněmi na povrchu a nepříjemný zápach. Z tohoto důvodu zde byl proveden v červnu 2022 odběr vzorků z povrchu omítaného zdiva v suterénu školy, za účelem kultivace působících mikroorganismů. Ve vzorcích byla prokázána kontaminace povrchů plísněmi. Je nutné přistoupit ke stavebním zásahům, které povedou k odstranění výše uvedených závad. Stavební zásahy budou provedeny na chodbě a v přilehlých místnostech dle požadavku školy.

Jako nejvhodnější úprava povrchu stěn bylo vybráno ponechání suterénních stěn po osekání omítek a ošetření povrchů zdiva bez omítnutí, z důvodu lepšího větrání zdiva. Na stropěch bude ponechána stávající omítka, která bude vyspravena a povrch vymalován.

Ve vybraných prostorách budou vybourána stávající nefunkční kovová okna. Těsně za kamenné ostění bude osazena neotvíravá ocelová mříž. Která bude následujícího provedení. Pevný rám budou tvořit ocelové L profily, které budou osazeny s minimálním přesahem přes ostění, u parapetu s téměř nulovým přesahem. Obdélníkový rám bude rozdělen svisle dvěma příčkami profilu T. Jako výplň bude použit plech s čtyřlístkovými otvory, který bude ze zadní strany zajištěn proti vletu hmyzu přivařenou hustou síťovinou. Za tuto mříž bude osazeno v potřebném odstupu nové plastové vyklápěcí okno s izolačním dvojsklem. Barva rámu a křídla bude ze strany interiéru bílá, ze strany mříže šedá. Ostění budou zednický začištěna. Parapet v interiéru bude vyložen cihelnými dlaždicemi – půdovkami. Parapet mezi mříží a oknem bude proveden v „cementovém“ potěru, vyspádovaný směrem k mříži.

Stavební zásahy:

- otlučení omítky stěn v plném rozsahu, odvoz suti na skládku,
- vyškrabání spár zdiva,
- očištění stěn kartáči,
- oprava spárování cihelného zdiva,
- vybourání stávajících nefunkčních kovových oken,
- dodávka a montáž vnitřních plastových oken, umožňujících větrání suterénu a vnějších kovových mříží,
- stavební úprava odtočených okenních otvorů,
- fungicidní nátěr zdiva,
- impregnační a zpevňující nátěr zdiva,
- oprava stávajících omítek stropů,

- bílá malba stropů.

Beztlaková injektáž:

- v nejvíce degradovaných místech provedení dodatečné izolace zdiva beztlakou injektáží.

Osazení ventilátoru v chodbě:

- osazení axiálního ventilátoru, odvádějícího vlhkost ze suterénu budovy

Provedení sanace sklepa:

Práce dle popisu předmětu díla budou provedeny v m.č. 1-20 a 22-23 dle požadavku Obchodní akademie. V nejvíce poškozených úsecích převážně obvodových zdí bude provedena dodatečná izolace zdiva beztlakovou injektáží. Stávající kovová sklepní okna směrem do ulice budou vybourána a nahrazena z vnitřní strany okny plastovými a z vnější strany těsně za kamenné ostění bude osazena neotvíravá ocelová mříž, která bude následujícího provedení. Pevný rám budou tvořit ocelové L profily, které budou osazeny s minimálním přesahem přes ostění, u parapetu s téměř nulovým přesahem. Obdélníkový rám bude rozdělen svisle dvěma příčkami profilu T. Jako výplň bude použit plech

s čtyřlístkovými otvory, který bude ze zadní strany zajištěn proti vletu hmyzu přivařenou hustou síťovinou. V m.č. 8 bude vybourána zadržka dveřního otvoru. V podlaze bude vybourán jeden poškozený poklop a nahrazen novým. V chodbě bude osazen jeden nový axiální ventilátor. Po ukončení prací spojených s elektroinstalací doloží dodavatel platnou revizní zprávu. Přesný rozsah prací je v položkovém rozpočtu s výkazem výměr. Po ukončení prací spojených s elektroinstalací doloží dodavatel platnou revizní zprávu.

Práce a **zakázka má dvě integrální etapy**, přičemž I. ETAPA proběhne po ukončení realizace výběru nejvýhodnějšího dodavatele. II. ETAPA bude zahájena jen v případě, že na ní zadavatel financovaný z veřejných prostředků bude mít dostatek alokovaných finančních prostředků – v takovém případě vyzve vítězného dodavatele i k realizaci II. ETAPY zakázky. Platnost a závaznost účastníka zrealizovat tuto II. ETAPU zakázky platí do konce roku 2025.

I. ETAPA:

Provedení sanace sklepa v omezeném rozsahu jen v nejvíce poškozených místnostech

Práce dle popisu předmětu díla a beztlaková injektáž zdí budou provedeny pouze v m.č. 13 - 19. Přesný rozsah prací je v položkovém rozpočtu s výkazem výměr.

II. ETAPA:

Provedení sanace sklepa zbývajících částí suterénu

Práce dle popisu předmětu díla budou provedeny ve zbývajících místnostech č. 1 – 12 a 20, 22, 23. Beztlaková injektáž bude v těchto místnostech provedena pouze u obvodových zdí.

(2)

Zhotovitel potvrzuje, že se v plném rozsahu seznámil s rozsahem a povahou díla, že jsou mu známy veškeré technické, kvalitativní a jiné podmínky nezbytné k realizaci díla, že disponuje takovými kapacitami a odbornými znalostmi, které jsou k provedení díla nezbytné.

(3)

Při provádění díla je zhotovitel povinen řídit se pokyny objednatele. Zhotovitel je vždy povinen zkoumat s odbornou péčí vhodnost pokynů objednatele a na případnou nevhodnost je povinen neprodleně písemně upozornit objednatele.

(4)

Zhotovitel zpracuje předmět díla tak, aby nedošlo k porušení práv jiné osoby z průmyslového nebo jiného duševního vlastnictví. V opačném případě odpovídá objednateli za škodu takto vzniklou.

(5)

Zhotovitel provede dílo s potřebnou péčí a v ujednaném čase a obstará vše, co je k provedení díla potřeba.

(6)

Je-li k provedení díla nutná součinnost objednatele, určí mu zhotovitel přiměřenou lhůtu k jejímu poskytnutí, a to písemnou formou na kontaktní místo objednatele.

IV. CENA DÍLA

(1)

Cena díla je stanovena v souladu s obecně závaznými předpisy a je oběma smluvními stranami dohodnuta ve výši:

Cena celkem bez DPH	2 691 998,92	Kč
DPH 21%	565 319,15	Kč
Cena celkem vč. DPH	3 257 318,69	Kč

V souladu se zadávacími podmínkami veřejné zakázky, na jejímž základě je uzavírána tato smlouva, je cena stanovena jako nejvýše přípustná.

Cena I. ETAPA celkem bez DPH	897 999,54	Kč
DPH 21%	188 579,90	Kč
Cena I. ETAPA celkem vč. DPH	1 086 579,44	Kč
Cena II. ETAPA celkem bez DPH	1 793 999,38	Kč
DPH 21%	376 739,87	Kč
Cena II. ETAPA celkem vč. DPH	2 170 739,25	Kč

(2)

Cena je ujednána pevnou částkou. Podkladem pro její stanovení je oceněný soupis prací, jež součástí nabídky zhotovitele podané do poptávkového řízení a zároveň tvoří přílohu č. 1 této smlouvy.

(3)

Součástí sjednané ceny jsou veškeré práce a dodávky, které jsou obsaženy v projektové dokumentaci a soupisu prací.

(4)

Zhotovitel potvrzuje, že sjednaná cena obsahuje veškeré náklady. Dále obsahuje daň z přidané hodnoty a očekávaný vývoj cen k datu předání díla.

(5)

Cena je stanovena pro daňové podmínky k datu podpisu SOD. Smluvní strany berou na vědomí, že případná změna vyvolaná novelizací daňových zákonů se promítne v jejím konečném vyčíslení.

(6)

Právo na zaplacení ceny díla zhotoviteli vzniká řádným provedením díla bez vad a nedodělků.

V. TERMÍNY PLNĚNÍ

Termín zahájení plnění předmětu zakázky:

včetně předání a převzetí prostor – I. ETAPA:

do 5 pracovních dnů od podpisu smlouvy o dílo na tuto zakázku

Termín plnění předmětu dodávky a prací – I. ETAPA:

1. 7. – 31. 7. 2024

Termín zahájení plnění předmětu zakázky

včetně předání a převzetí prostor – II. ETAPA:

do 30 pracovních dnů od výzvy zadavatele

Termín plnění předmětu dodávky a prací – II. ETAPA:

1. 8. – 30. 10. 2024

(2)

Zhotovitel může předat dílo před smluveným termínem plnění s předchozím souhlasem objednatele. V případě požadavku objednatele umožní zhotovitel předčasné užívání dohotovených částí zakázky.

(3)

V případě, že o to objednatel požádá, přeruší zhotovitel práce na díle. O tuto dobu se posunují termíny tím dotčené, za předpokladu, že přerušení nebylo způsobeno důvody ležícími na straně zhotovitele či zhotovitelovou činností či nečinností.

VI. MÍSTO PLNĚNÍ

(1)

Místo plnění je hlavní budova školy na adrese náměstí T. G. Masaryka 1530/13, Jižní Předměstí, 301 00 Plzeň.

VII. PLATEBNÍ PODMÍNKY, FAKTURACE

(1)

Průběžně, maximálně 1x měsíčně, vždy v měsíčních intervalech, případně jednorázově po kompletním ukončení díla a jeho převzetím bez vad a nedodělků ze strany objednavatele. Zhotovitel vždy předloží objednateli soupis provedených prací a dodávek oceněných dle čl. IV. SOD a po jeho odsouhlasení objednatelem vystaví daňový doklad. Přílohou daňového dokladu (faktury) musí být objednatelem odsouhlasený soupis provedených prací a dodávek, bez tohoto soupisu je daňový doklad (faktura) neúplný. Datum zdanitelného plnění je poslední den, ke kterému jsou odvedené práce fakturovány.

(2)

Splatnost veškerých daňových účetních dokladů (faktur) se stanovuje na 30 kalendářních dnů ode dne převzetí faktury objednatelem. Dnem úhrady se rozumí den, kdy byla celková účtovaná částka prokazatelně odepsána z účtu objednatele ve prospěch účtu zhotovitele.

(3)

Zhotovitel předloží objednateli vždy dva originály daňového účetního dokladu (faktury).

(4)

Nedojde-li mezi oběma stranami k dohodě při odsouhlasení množství či druhu provedených prací, je zhotovitel oprávněn fakturovat pouze práce, u kterých nedošlo k rozporu.

(5)

Objednatel nebude poskytovat zálohy.

(6)

Zhotovitel na sebe bere odpovědnost za to, že sazba a výše daně z přidané hodnoty bude stanovena v souladu s platnými právními předpisy.

V případě, že dojde mezi dnem podpisu této smlouvy a dnem uskutečnění zdanitelného plnění ke změně sazby DPH podle zákona o DPH, bude daň z přidané hodnoty vyčíslena v daňovém účetním dokladu ve výši dle právní úpravy platné ke dni uskutečnění zdanitelného plnění.

Daňový účetní doklad (faktura) musí splňovat náležitosti daňového dokladu v souladu s platnými právními předpisy. Daňový účetní doklad musí obsahovat zejména tyto náležitosti:

- a) název nebo jméno a příjmení, dodatek ke jménu a příjmení nebo názvu, sídlo nebo místo podnikání plátce, který uskutečňuje plnění,
- b) daňové identifikační číslo plátce, který uskutečňuje plnění,
- c) název nebo jméno a příjmení, dodatek ke jménu a příjmení nebo názvu, sídlo nebo místo podnikání osoby, pro kterou se uskutečňuje plnění,
- d) daňové identifikační číslo, pokud je osoba, pro kterou se uskutečňuje plnění, plátcem,

- e) evidenční číslo daňového dokladu,
- f) rozsah a předmět plnění,
- g) datum vystavení daňového dokladu,
- h) datum uskutečnění plnění nebo datum přijetí úplaty, a to ten den, který nastane dříve, pokud se liší od data vystavení daňového dokladu,
- i) jednotkovou cenu bez daně a slevu, pokud není obsažena v jednotkové ceně,
- j) základ daně,
- k) sazbu daně nebo sdělení, že se jedná o plnění osvobozené od daně, a odkaz na příslušné ustanovení zákona,

(7)

V případě, že daňový účetní doklad (faktura) nebude obsahovat náležitosti výše uvedené nebo k němu nebudou přiloženy řádné doklady (přílohy) smlouvou vyžadované, je objednatel oprávněn vrátit jej zhotoviteli a požadovat vystavení nového řádného daňového účetního dokladu (faktury). Právo vrátit tento doklad zhotoviteli zaniká, neuplatní-li jej objednatel do 7 pracovních dnů ode dne doručení takového dokladu zhotovitelem. Počínaje dnem doručení opraveného daňového účetního dokladu (faktury) objednateli začne plynout nová lhůta splatnosti. Zhotovitel je však povinen opravit vady dokladu nebo doklad doplnit o smlouvou požadované přílohy, je-li k tomu objednatel dodatečně vyzván i po lhůtě výše uvedené s tím, že však takováto výzva nemá účinky spojené s vrácením daňového účetního dokladu (faktury) dle tohoto odstavce.

VIII. MAJETKOVÉ SANKCE, SMLUVNÍ POKUTY

(1)

Smluvní strany se dohodly, že zhotovitel bude platit objednateli smluvní pokuty:

- a) Za prodlení s dokončením stavebních prací (díla) v termínu dle čl. V. odst. 2 smlouvy, a to 0,1 % z ceny celkem bez DPH dle čl. IV. odst. 1 této smlouvy za každý započatý den prodlení.
- b) Za prodlení s termínem odstranění vad a nedodělků uvedených v předávacím protokolu, a to 1 000,- Kč za každou vadu nebo nedodělek a započatý den prodlení.
- c) Za porušení předpisů BOZP a PO ve výši 3 000,- Kč za každý zjištěný případ.

(2)

V případě, že objednateli vznikne z ujednání této SOD nárok na smluvní pokutu nebo jinou majetkovou sankci vůči zhotoviteli, je objednatel oprávněn započítat tuto částku smluvní pokuty nebo jiné majetkové sankce k jakémukoliv splatnému daňovému účetnímu dokladu a snížit o její výši částku k úhradě.

(3)

Ustanovení o smluvní pokutě neruší právo objednatele na náhradu škody a ušlého zisku, které mu vzniknou prodlením zhotovitele.

IX. KOMUNIKACE MEZI SMLUVNÍMI STRANAMI

(1)

Pro účely vzájemné komunikace mezi smluvními stranami jsou oprávněny jednat níže uvedené osoby:

Za objednatele: Mgr. Tomáš Nonfried, ředitel
Telefon: + 420 377 235 511
E-mail: ekonom@oaplzen.cz

Za zhotovitele: Petr Pavelka
Telefon: 606 642 640
E-mail: stavoservis@kypta.cz

X. PROSTORY

(1)

Objednatel předá zhotoviteli prostory pro realizaci díla prosté práv třetí osoby ve lhůtě uvedené v čl. V. odst. 1 SOD, pokud se strany nedohodnou jinak.

(2)

Zhotovitel si na základě podkladů, které mu předá objednatel, zajistí vytýčení podzemních vedení sítí a bude dodržovat podmínky správců a vlastníků sítí po celou dobu výstavby.

(3)

Zhotovitel je povinen udržovat v prostorech realizace pořádek a je povinen odstraňovat odpady a nečistoty vzniklé jeho činností. Pokud během realizace díla dojde k poškození stávajících objektů či okolních zařízení vinou zhotovitele, zavazuje se zhotovitel vše uvést do původního stavu.

(4)

Nejpozději do 7 dní od předání díla je zhotovitel povinen opustit a kompletně vyklidit prostory. Pokud prostory v dohodnutém termínu nevyklidí nebo je neupraví do sjednaného stavu, je objednatel oprávněn fakturovat zhotoviteli smluvní pokutu ve výši 0,1 % z ceny celkem bez DPH za každý započatý den prodlení.

XI. PROVÁDĚNÍ DÍLA

(1)

Zhotovitel je povinen provést dílo na svůj náklad a na své nebezpečí ve sjednané době vlastní kapacitou v souladu se zadávacími podmínkami, na jejímž podkladě byla uzavřena tato SOD.

(2)

Objednatel nebo jím pověřený zástupce je oprávněn kontrolovat provádění díla. Zjistí-li, že zhotovitel provádí dílo v rozporu se svými povinnostmi, je oprávněn dožadovat se toho, aby zhotovitel odstranil vady vzniklé vadným prováděním a dílo prováděl řádným způsobem. Jestliže zhotovitel tak neučiní ani v přiměřené lhůtě mu k tomu poskytnuté a postup zhotovitele by vedl nepochybně k porušení smlouvy, má objednatel právo od SOD odstoupit.

(3)

Zhotovitel v plné míře zodpovídá za bezpečnost a ochranu zdraví všech osob v prostoru realizace dodávky a instalačních prací a zabezpečí jejich vybavení ochrannými pracovními pomůckami. Dále se zhotovitel zavazuje dodržovat bezpečnostní, hygienické či případné jiné předpisy související s realizací díla.

(4)

Zhotovitel se zavazuje v rámci plnění této smlouvy zajistit případné přemístění nábytku, zakrytí vybavení místností tak, aby nedošlo k jeho znehodnocení. Zhotovitel se zároveň zavazuje uvést veškerá místa realizace prací do původního stavu (výmalba, úklid apod.).

(5)

Zhotovitel se zavazuje a ručí za to, že při realizaci díla nepoužije žádný materiál, o kterém je v době jeho užití známo, že je škodlivý. Pokud tak zhotovitel učiní, je povinen na písemné vyzvání objednatele provést okamžitě nápravu a veškeré náklady s tím spojené nese zhotovitel.

(6)

Pokud činností zhotovitele dojde ke způsobení škody objednateli nebo jiným subjektům z titulu opomenutí, nedbalostí nebo neplněním podmínek vyplývajících z platných zákonů, ČSN nebo jiných právních norem nebo vyplývajících z této smlouvy, je zhotovitel povinen bez zbytečného odkladu tuto škodu odstranit a není-li to možné, tak finančně uhradit. Veškeré náklady s tím spojené nese zhotovitel.

(7)

Zhotovitel bude provádět průběžnou fotodokumentaci.

XII. PŘEDÁNÍ A PŘEVZETÍ DÍLA

(1)

Dílo je provedeno, je-li dokončeno a předáno a je-li předvedena jeho způsobilost sloužit svému účelu. Objednatel převezme dokončené dílo s výhradami nebo bez výhrad.

(2)

Dílo je považováno za dokončené po ukončení všech prací, pokud jsou ukončeny řádně a včas dle čl. V. této Smlouvy.

(3)

Zhotovitel je povinen písemně oznámit nejpozději 5 dnů předem, kdy bude dílo připraveno k předání. Objednatel je pak povinen nejpozději do 3 dnů od termínu stanoveného zhotovitelem zahájit převjímací řízení a řádně v něm pokračovat.

(4)

Objednatel nemá právo odmítnout převzetí díla, pro ojedinělé drobné vady, které samy o sobě ani ve spojení s jinými nebrání řádnému užívání díla funkčně nebo esteticky, ani užívání díla podstatným způsobem neomezují. V tom případě je zhotovitel povinen odstranit tyto vady a nedodělky v termínu

uvedeném v zápise o předání a převzetí díla. Pokud zhotovitel neodstraní veškeré vady a nedodělky v dohodnutém termínu, je povinen zaplatit objednateli smluvní pokutu dle čl. VIII. odst. 1 písm. b) SOD.

(5)

Vadou se pro účely této smlouvy rozumí odchylka v kvalitě, rozsahu nebo parametrech díla.

(6)

Zhotovitel je povinen ve lhůtě uvedené v zápisu o průběhu přejímacího řízení odstranit vady a nedodělky, i když tvrdí, že za uvedené vady a nedodělky neodpovídá. Náklady na odstranění v těchto sporných případech nese až do rozhodnutí soudu zhotovitel. Nenastoupí-li zhotovitel k odstranění vad a nedodělků v přiměřené lhůtě podle povahy vady nebo nedodělku, nejpozději však do 5 dnů od obdržení písemného oznámení objednatele, sjednávají obě strany smluvní pokutu dle čl. VIII. odst. 1 písm. b) SOD. Za písemné oznámení objednatele se považuje i zápis v protokole o předání a převzetí díla.

XIII. ZÁRUKY

(1)

Povinnosti zhotovitele z vadného plnění zakládá vada, kterou má dílo v době jeho předání. Za vady díla, na něž se vztahuje záruka za jakost, odpovídá zhotovitel v rozsahu této záruky.

(2)

Zhotovitel poskytuje na celé dílo záruku **60 kalendářních měsíců**. Po tuto dobu odpovídá zhotovitel za vady, které objednatel zjistil a které včas oznámil.

(3)

Záruční doba počíná běžet předáním a převzetím díla bez vad a nedodělků.

(4)

Objednatel je povinen vady písemně reklamovat u zhotovitele bez zbytečného odkladu po jejich zjištění. V reklamaci musí být vady popsány a uvedeno, jak se projevují. Dále v reklamaci objednatel uvede, jakým způsobem požaduje sjednat nápravu. Objednatel je oprávněn požadovat:

- a) Odstranění vady dodáním náhradního plnění (u vad materiálů, apod.)
- b) Odstranění vady opravou, je-li vada opravitelná.
- c) Přiměřenou slevou ze sjednané ceny.
- d) Odstoupení od smlouvy.

(5)

Zhotovitel je povinen nastoupit neprodleně k odstranění reklamované vady, nejpozději však do 10 dnů po obdržení reklamace, a to i v případě, že reklamaci neuznává. Pokud tak neučiní, je povinen uhradit objednateli smluvní pokutu ve výši **1.000,-** za každý započatý den prodlení. Objednatel má vedle sjednané smluvní pokuty nárok na případnou náhradu škody a ušlého zisku. Náklady na odstranění reklamované vady nese zhotovitel i ve sporných případech až do rozhodnutí soudu.

(6)

Nenastoupí-li zhotovitel k odstranění reklamované vady ani do 15 dnů po obdržení reklamace, je objednatel oprávněn pověřit odstraněním vady jinou odbornou právnickou nebo fyzickou osobu. Veškeré takto vzniklé náklady uhradí objednateli zhotovitel.

(7)

Prokáže-li se ve sporných případech, že objednatel reklamoval neoprávněně, tzn., že jím reklamovaná vada nevznikla vinou zhotovitele a že nezakládá práva objednatele z vadného plnění, je objednatel povinen uhradit zhotoviteli veškeré jemu, v souvislosti s odstraněním vady prokazatelně vzniklé a doložené náklady.

XIV. ZMĚNA SMLOUVY

(1)

Tuto smlouvu lze měnit pouze písemným oboustranně potvrzeným ujednáním výslovně nazvaným „Dodatek ke smlouvě“ a očíslovaným podle pořadových čísel. Jiné zápisy, protokoly apod. se za změnu smlouvy nepovažují. K platnosti dodatků této smlouvy je nutná dohoda o celém obsahu.

(2)

Nastanou-li u některé ze stran skutečnosti bránící řádnému plnění této smlouvy, je povinna to bez zbytečného odkladu oznámit druhé straně a vyvolat jednání zástupců oprávněných k podpisu smlouvy.

(3)

Objednatel je oprávněn bez souhlasu zhotovitele převést svoje práva a povinnosti z této smlouvy vyplývající na jinou stranu. Zhotovitel je oprávněn převést svoje práva a povinnosti z této smlouvy vyplývající na jinou osobu pouze s písemným souhlasem objednatele.

XV. PODDODAVATELÉ (SUBDODAVATELÉ)

(1)

Zhotovitel je povinen, ke dni uzavření smlouvy, předložit objednateli písemný seznam všech předpokládaných poddodavatelů (subdodavatelů). Pokud zhotovitel zamýšlí změnit nebo doplnit poddodavatele (subdodavatele), je povinen o tom objednatele bezodkladně písemně informovat.

(2)

Zhotovitel je povinen vést a průběžně aktualizovat reálný seznam všech poddodavatelů (subdodavatelů). Tento seznam bude při každé změně předložen objednateli.

(3)

Pokud zhotovitel prokazoval prostřednictvím poddodavatele (subdodavatele) kvalifikaci, je povinen před jeho změnou doložit a prokázat kvalifikaci nového poddodavatele (subdodavatele), a to stejným způsobem a minimálně ve stejném rozsahu, jakým byla prokazována kvalifikace původního poddodavatele (subdodavatele) v poptávkovém řízení. Takováto změna je možná jen ve výjimečných případech a se souhlasem objednatele.

XVI. Odstoupení od smlouvy

(1)

Zhotovitel je oprávněn odstoupit od smlouvy:

- a) není-li předán prostor k realizaci dodávky a prací přes písemnou výzvu ani po 15 dnech ode dne specifikovaného v čl. V. odst. 1 této SOD.

(2)

Objednatel je oprávněn odstoupit od smlouvy:

- a) nepřevzal-li zhotovitel prostory přes písemnou výzvu do 10 dnů ode dne specifikovaného v čl. V. odst. 1. této SOD,
- b) nejsou-li dokončené dodávky a práce přes písemnou výzvu ani po 15 dnech ode dne specifikovaného v čl. V. odst. 2 SOD,
- c) pokud zhotovitel provede dílo nekvalitním způsobem v rozporu s ustanoveními obsaženými v této smlouvě, a nezjedná ihned nápravu a neprovede neprodleně odpovídajícím způsobem a kvalitně nutné opravy, úpravy apod.,
- d) pro případ nedostatku svých disponibilních prostředků pro financování tohoto díla.

(3)

Odstoupení od smlouvy musí být učiněno smluvní stranou písemně a musí být doručeno druhé ze smluvních stran. V odstoupení musí být dále uveden důvod, pro který smluvní strana od smlouvy odstupuje a přesná citace toho bodu smlouvy, který ji k takovému kroku opravňuje. Bez těchto náležitostí je odstoupení neplatné. Odstoupení od smlouvy je účinné dnem, kdy bylo doručeno té které smluvní straně.

(4)

V případě odstoupení od SOD se smlouva ruší k okamžiku doručení prohlášení o odstoupení druhé smluvní straně. Pokud objednatel odstoupí od smlouvy z důvodů uvedených v čl. XVI. odst. 2 této smlouvy, náleží zhotoviteli úhrada dosud provedených výkonů dle jednotkových cen sjednaných v této smlouvě za předpokladu, že tyto výkony odpovídají požadavkům vyplývajícím z této smlouvy. Objednatel je povinen uhradit zhotoviteli pouze ty práce, které byly provedeny do okamžiku zrušení smlouvy, úhrada se nevztahuje na již zakoupený materiál či obdobné náklady zhotovitele.

(5)

Nesouhlasí-li jedna ze smluvních stran s důvodem odstoupení druhé strany nebo popírá-li jeho existenci, je povinna oznámit nejpozději do 10 dnů po obdržení oznámení o odstoupení. Pokud tak neučiní, má se za to, že s důvodem odstoupení souhlasí.

(6)

Odstoupí-li některá ze smluvních stran od této smlouvy na základě ujednání z této smlouvy vyplývajících, pak povinnosti obou smluvních stran jsou následující:

- a) Zhotovitel provede soupis všech provedených prací oceněný dle způsobu, kterým je stanovena cena díla.

- b) Zhotovitel provede finanční vyčíslení provedených prací a zpracuje „díličí konečný daňový doklad.“
- c) Zhotovitel vyzve objednatele k „díličímu předání a převzetí díla“ a objednatel je povinen do 3 dnů po obdržení výzvy zahájit „díličí přejímací řízení“. Po díličím předání a převzetí provedených prací sjednají obě smluvní strany písemné zrušení smlouvy o dílo.

(7)

Odstoupení od smlouvy nemá vliv na vznik, existenci a trvání nároku na smluvní pokuty nebo nároku na náhradu škody.

(8)

Ustanoveními podle odstavce 1 a 2 tohoto článku smlouvy nejsou dotčeny možnosti odstoupit od smlouvy podle příslušného právního předpisu.

XVII. ROZHODNÉ PRÁVO A ZPŮSOB ŘEŠENÍ SPORŮ

(1)

Strany této smlouvy se dohodly, že se tato smlouva se řídí výhradně českým právním řádem, a to příslušnými ustanoveními zákona č. 89/2012 Sb., občanského zákoníku, a že rozhodným právem pro eventuální spory vzniklé z předmětu této smlouvy je právo České republiky.

(2)

Všechny spory, které by mohly vzniknout z této smlouvy a v souvislosti s ní budou řešeny smírnou cestou. Nedojde-li mezi smluvními stranami ke smíru, budou tyto spory rozhodovány obecným soudem.

XVIII. ZÁVĚREČNÁ USTANOVENÍ

(1)

Splatnost všech smluvních pokut sjednaných v této smlouvě se sjednává na 30 dnů ode dne doručení jejich vyčíslení druhé smluvní straně.

(2)

Smlouva je uzavřena okamžikem, kdy je podepsána oběma smluvními stranami.

(3)

Pokud by kterékoli ustanovení této smlouvy bylo shledáno neplatným či nevykonatelným, ostatní ustanovení této smlouvy tím zůstávají nedotčena.

(4)

Obě smluvní strany se zavazují, že obchodní a technické informace, které jim byly svěřeny druhou smluvní stranou, nezpřístupní třetím osobám bez písemného souhlasu druhé strany a nepoužijí tyto informace k jiným účelům, než k plnění podmínek této smlouvy.

(5)

Obě strany prohlašují, že došlo k dohodě o celém rozsahu této smlouvy.

(6)

Tato SOD je vyhotovena ve čtyřech stejnopisech, z nichž každá ze smluvních stran obdrží dva.

(7)

Obě smluvní strany prohlašují, že se seznámily s celým textem SOD včetně příloh a s celým obsahem SOD souhlasí. Současně prohlašují, že SOD nebyla sjednána v tísni ani za jinak jednostranně nevýhodných podmínek.

(8)

Smluvní strany souhlasí s tím, aby tato uzavřená Smlouva vč. jejích změn a dodatků byla uveřejněna v registru smluv v souladu se zákonem č. 340/2015 Sb., o registru smluv, a případně na profilu zadavatele v souladu se zákonem č. 134/2016 Sb., o zadávání veřejných zakázek. Uveřejnění se zavazuje provést Objednatel.

XIX. SEZNAM PŘÍLOH

(1)

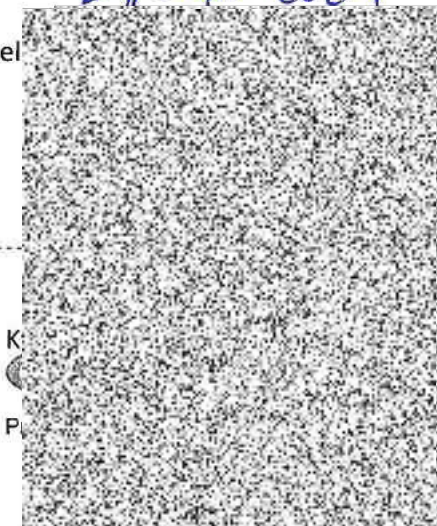
Níže uvedená příloha je nedílnou součástí smlouvy:

Příloha č. 1 - Oceněný soupis prací

V Plzni dne

27. 6. 2024

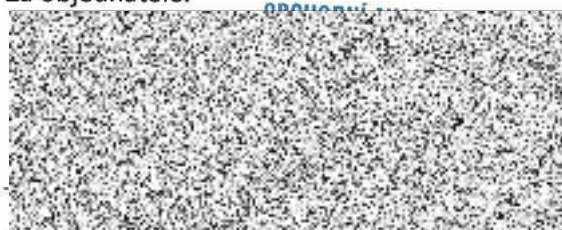
Za zhotovitel



V Plzni dne

27. 6. 2024

Za objednatele:



ředitel

Obchodní akademie, Plzeň, nám. T. G.
Masaryka 13

REKAPITULACE STAVBY

Kód: VIS00503
Stavba: Obchodní akademie Plzeň

KSO: Místo: CC-CZ: Datum: 14.6.2024

Zadavatel: IČ: DIČ:
Uchazeč: IČ: 25213750
Kypta-Stavoservis s.r.o. DIČ: CZ25213750

Projektant: IČ: DIČ:

Zpracovatel: IČ: DIČ:

Poznámka:

Cena bez DPH 897 999,54

	Sazba daně	Základ daně	Výše daně
DPH základní	21,00%	897 999,54	188 579,90
DPH snížená	12,00%	0,00	0,00

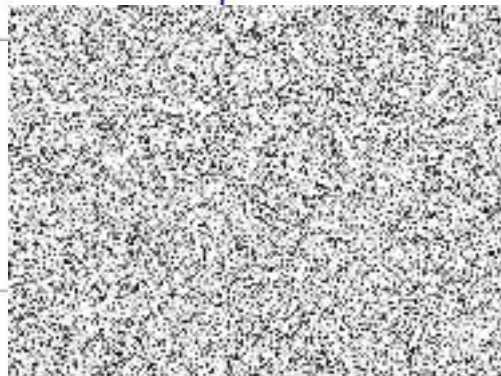
Cena s DPH v CZK 1 086 579,44

Projektant Zpracovatel

Datum a podpis: Razítko Datum a podpis: Razítko

Objednavatel Uchazeč

Datum a podpis: Razítko Datum a podpis:



REKAPITULACE OBJEKTŮ STAVBY A SOUPISŮ PRACÍ

Kód: VIS00503

Stavba: Obchodní akademie Plzeň

Místo: Datum: 14.06.2024

Zadavatel: Projektant:

Uchazeč: Kypta-Stavoservis s.r.o. Zpracovatel:

Kód	Popis	Cena bez DPH [CZK]	Cena s DPH [CZK]
Náklady z rozpočtů		897 999,54	1 086 579,44
VIS0017c/ 05/24aa3	Obchodní akademie - I.etapa sanace sklepa	897 999,54	1 086 579,44

KRYCÍ LIST SOUPISU PRACÍ

Stavba:

Obchodní akademie Plzeň

Objekt:

VIS0017c/05//24aa3 - Obchodní akademie - I.etapa sanace sklepa

KSO:

Místo:

Zadavatel:

Uchazeč:

Kypta-Stavoservis s.r.o.

Projektant:

Zpracovatel:

Poznámka:

CC-CZ:

Datum:

14.06.2024

IČ:

DIČ:

IČ:

25213750

DIČ:

CZ25213750

IČ:

DIČ:

IČ:

DIČ:

Cena bez DPH			897 999,54
DPH základní	Základ daně	Sazba daně	Výše daně
snížená	897 999,54	21,00%	188 579,90
	0,00	12,00%	0,00
Cena s DPH	v CZK		1 086 579,44

Projektant

Zpracovatel

Datum a podpis:

Razítko

Datum a podpis:

Razítko

Objednavatel

Uchazeč

Datum a podpis:

Razítko

Datum a podpis:

Razítko

REKAPITULACE ČLENĚNÍ SOUPISU PRACÍ

Stavba:

Obchodní akademie Plzeň

Objekt:

VIS0017c/05//24aa3 - Obchodní akademie - I.etapa sanace sklepa

Místo:

Datum: 14.06.2024

Zadavatel:

Projektant:

Uchazeč:

Kypta-Stavoservis s.r.o.

Zpracovatel:

Kód dílu - Popis

Cena celkem [CZK]

Náklady ze soupisu prací

897 999,54

HSV - Práce a dodávky HSV

520 098,20

3 - Svislé a kompletní konstrukce

173 383,50

6 - Úpravy povrchů, podlahy a osazování výplní

153 614,38

9 - Ostatní konstrukce a práce, bourání

137 211,34

997 - Přesun sutě

51 399,66

998 - Přesun hmot

4 489,32

PSV - Práce a dodávky PSV

303 754,57

722 - Zdravotechnika - vnitřní vodovod

12 000,00

723 - Zdravotechnika - vnitřní plynovod

8 000,00

741 - Elektroinstalace - silnoproud

5 860,00

751 - Vzduchotechnika

4 624,27

766 - Konstrukce truhlářské

124 295,00

767 - Konstrukce zámečnické

73 965,80

783 - Dokončovací práce - nátěry

75 009,50

VRN - Vedlejší rozpočtové náklady

74 146,77

VRN3 - Zařízení staveniště

24 715,59

VRN4 - Inženýrská činnost

32 954,12

VRN7 - Provozní vlivy

16 477,06

SOUPIS PRACÍ

Stavba:

Obchodní akademie Plzeň

Objekt:

VIS0017c/05//24aa3 - Obchodní akademie - I.etapa sanace sklepa

Místo:

Datum: 14.06.2024

Zadavatel:

Projektant:

Uchazeč:

Kypta-Stavoservis s.r.o.

Zpracovatel:

PČ	Typ	Kód	Popis	MJ	Množství	J.cena [CZK]	Cena celkem [CZK]
Náklady soupisu celkem							897 999,54
D	HSV		Práce a dodávky HSV				520 098,20
D	3		Svislé a kompletní konstrukce				173 383,50
1	K	319202213	Dodatečná izolace zdiva tl přes 300 do 450 mm beztlakou injektáží silikonovou mikroemulzí	m	15,650	2 390,00	37 403,50
	VV		"15" 15,65		15,650		
	VV		Součet		15,650		
2	K	319202215	Dodatečná izolace zdiva tl přes 600 do 900 mm beztlakou injektáží silikonovou mikroemulzí	m	26,150	5 200,00	135 980,00
	VV		"13" 2,100		2,100		
	VV		"15" 15,65		15,650		
	VV		"18" 4,900+3,500		8,400		
	VV		Součet		26,150		
D	6		Úpravy povrchů, podlahy a osazování výplní				153 614,38
3	K	611325422	Oprava vnitřní vápenocementové štukové omítky stropů v rozsahu plochy přes 10 do 30 %	m2	100,448	322,00	32 344,26
	VV		"13" 4,700*2,100		9,870		
	VV		"14" 2,200*2,700		5,940		
	VV		"15" 15,65*2,850		44,603		
	VV		"16" 1,600*4,000		6,400		
	VV		"17" 2,200*4,000		8,800		
	VV		"18" 4,900*3,500		17,150		
	VV		"19" 2,900*2,650		7,685		
	VV		Součet		100,448		
4	K	612325301	Vápenocementová hladká omítka ostění nebo nadpraží	m2	7,680	883,00	6 781,44
	VV		(2,000+0,800+2,000)*0,400*4		7,680		
	VV		Součet dveřní otvory		7,680		
5	K	6193R	Začištění v místě klenby	m	111,900	174,00	19 470,60
	VV		"13" (4,700+2,100)*2		13,600		
	VV		"14" (2,200+2,700)*2		9,800		
	VV		"15" (15,65+2,850)*2		37,000		
	VV		"16" (1,600+4,000)*2		11,200		
	VV		"17" (2,200+4,000)*2		12,400		
	VV		"18" (4,900+3,500)*2		16,800		
	VV		"19" (2,900+2,650)*2		11,100		
	VV		Součet		111,900		
6	K	619995001	Začištění omítek kolem oken, dveří, podlah nebo obkladů	m	146,060	223,00	32 571,38
	VV		"13" (4,700+2,100)*2		13,600		
	VV		"14" (2,200+2,700)*2		9,800		
	VV		"15" (15,65+2,850)*2		37,000		
	VV		"16" (1,600+4,000)*2		11,200		
	VV		"17" (2,200+4,000)*2		12,400		
	VV		"18" (4,900+3,500)*2		16,800		
	VV		"19" (2,900+2,650)*2		11,100		
	VV		Mezisoučet keramický sokl		111,900		
	VV		(1,150+0,460)*2*2*4		25,760		
	VV		(1,000+1,100)*2*2*1		8,400		
	VV		Mezisoučet okna plastová a kovová		34,160		
	VV		Součet		146,060		
7	K	622635041	Oprava spárování cihelného zdiva stěn MC v rozsahu přes 40 do 50 %	m2	244,889	255,00	62 446,70
	VV		"13" (4,700+2,100+4,700+2,100)*2,700		36,720		
	VV		-1,150*0,400		-0,460		
	VV		-0,650*1,900		-1,235		
	VV		-0,750*1,000		-0,750		
	VV		"14" (2,200+2,700+2,200+2,700)*2,700		26,460		
	VV		-0,800*1,400		-1,120		
	VV		-0,650*1,900		-1,235		
	VV		-0,850*1,800		-1,530		
	VV		-2,000*2,000		-4,000		
	VV		"15" (15,650+2,850+15,650+2,850)*2,700		99,900		
	VV		-0,800*1,800*2		-2,880		

PČ	Typ	Kód	Popis	MJ	Množství	J.cena [CZK]	Cena celkem [CZK]
	VV		-2,850*2,000		-5,700		
	VV		-1,150*0,400*3		-1,380		
	VV		-2,55*2,000		-5,100		
	VV		"16" (1,600+4,000+1,600+4,000)*2,700		30,240		
	VV		-2,850*2,000		-5,700		
	VV		-0,800*1,800		-1,440		
	VV		"17" (2,200+4,000+2,200+4,000)*2,700		33,480		
	VV		-2,850*2,000*2		-11,400		
	VV		"18" (4,900+3,500+4,900+3,500)*2,700		45,360		
	VV		-1,000*1,100		-1,100		
	VV		-0,850*1,850		-1,573		
	VV		-1,400*2,000		-2,800		
	VV		"19" (2,900+2,650+2,900+2,650)*2,700		29,970		
	VV		-0,850*1,850		-1,573		
	VV		-0,750*1,100		-0,825		
	VV		-0,800*1,800		-1,440		
	VV		-2,000*2,000		-4,000		
	VV		Součet		244,889		

D 9

Ostatní konstrukce a práce, bourání

137 211,34

8	K	949101111	Lešení pomocné pro objekty pozemních staveb s lešňovou podlahou v do 1,9 m zatížení do 150 kg/m2	m2	100,448	64,80	6 509,03
	VV		"13" 4,700*2,100		9,870		
	VV		"14" 2,200*2,700		5,940		
	VV		"15" 15,65*2,850		44,603		
	VV		"16" 1,600*4,000		6,400		
	VV		"17" 2,200*4,000		8,800		
	VV		"18" 4,900*3,500		17,150		
	VV		"19" 2,900*2,650		7,685		
	VV		Součet		100,448		
9	K	952901111	Vyčištění budov bytové a občanské výstavby při výšce podlaží do 4 m	m2	100,448	145,00	14 564,96
	VV		"13" 4,700*2,100		9,870		
	VV		"14" 2,200*2,700		5,940		
	VV		"15" 15,65*2,850		44,603		
	VV		"16" 1,600*4,000		6,400		
	VV		"17" 2,200*4,000		8,800		
	VV		"18" 4,900*3,500		17,150		
	VV		"19" 2,900*2,650		7,685		
	VV		Součet		100,448		
10	K	953941220	Osazování kovových poklopů s rámy pl přes 1 m2	kus	1,000	633,00	633,00
11	M	RMAT0002	<i>poklop kovový s rámem</i>	ks	1,000	13 400,00	13 400,00
12	K	968072244	Vybourání kovových rámu oken jednoduchých včetně křídel pl do 1 m2	m2	3,216	467,00	1 501,87
	VV		1,150*0,460*4		2,116		
	VV		1,100*1,000*1		1,100		
	VV		Součet		3,216		
13	K	971033641	Vybourání otvorů ve zdivu cihelném pl do 4 m2 na MVC nebo MV tl do 300 mm	m3	0,450	1 350,00	607,50
	VV		2,000*0,750*0,300		0,450		
	VV		Součet vybourání zazděných dveří		0,450		
14	K	976085411	Vybourání kanalizačních rámu včetně poklopů nebo mříží pl přes 0,6 m2	kus	1,000	131,00	131,00
15	K	977151123	Jádrové vrty diamantovými korunkami do stavebních materiálů D přes 130 do 150 mm	m	0,900	4 270,00	3 843,00
	VV		0,900		0,900		
	VV		Součet otvor pro ventilátor		0,900		
16	K	978013191	Otlučení (osekání) vnitřní vápenné nebo vápenocementové omítky stěn v rozsahu přes 50 do 100 %	m2	244,889	110,00	26 937,79
	VV		"13" (4,700+2,100+4,700+2,100)*2,700		36,720		
	VV		-1,150*0,400		-0,460		
	VV		-0,650*1,900		-1,235		
	VV		-0,750*1,000		-0,750		
	VV		"14" (2,200+2,700+2,200+2,700)*2,700		26,460		
	VV		-0,800*1,400		-1,120		
	VV		-0,650*1,900		-1,235		
	VV		-0,850*1,800		-1,530		
	VV		-2,000*2,000		-4,000		
	VV		"15" (15,650+2,850+15,650+2,850)*2,700		99,900		
	VV		-0,800*1,800*2		-2,880		
	VV		-2,850*2,000		-5,700		
	VV		-1,150*0,400*3		-1,380		
	VV		-2,55*2,000		-5,100		
	VV		"16" (1,600+4,000+1,600+4,000)*2,700		30,240		
	VV		-2,850*2,000		-5,700		
	VV		-0,800*1,800		-1,440		
	VV		"17" (2,200+4,000+2,200+4,000)*2,700		33,480		
	VV		-2,850*2,000*2		-11,400		
	VV		"18" (4,900+3,500+4,900+3,500)*2,700		45,360		
	VV		-1,000*1,100		-1,100		

PČ	Typ	Kód	Popis	MJ	Množství	J.cena [CZK]	Cena celkem [CZK]
	VV		-0,850*1,850		-1,573		
	VV		-1,400*2,000		-2,800		
	VV		"19" (2,900+2,650+2,900+2,650)*2,700		29,970		
	VV		-0,850*1,850		-1,573		
	VV		-0,750*1,100		-0,825		
	VV		-0,800*1,800		-1,440		
	VV		-2,000*2,000		-4,000		
	VV		Součet		244,889		
17	K	978023411	Vyškrabání spár zdiva cihelného mimo komínového	m2	244,889	93,10	22 799,17
	VV		"13" (4,700+2,100+4,700+2,100)*2,700		36,720		
	VV		-1,150*0,400		-0,460		
	VV		-0,650*1,900		-1,235		
	VV		-0,750*1,000		-0,750		
	VV		"14" (2,200+2,700+2,200+2,700)*2,700		26,460		
	VV		-0,800*1,400		-1,120		
	VV		-0,650*1,900		-1,235		
	VV		-0,850*1,800		-1,530		
	VV		-2,000*2,000		-4,000		
	VV		"15" (15,650+2,850+15,650+2,850)*2,700		99,900		
	VV		-0,800*1,800*2		-2,880		
	VV		-2,850*2,000		-5,700		
	VV		-1,150*0,400*3		-1,380		
	VV		-2,55*2,000		-5,100		
	VV		"16" (1,600+4,000+1,600+4,000)*2,700		30,240		
	VV		-2,850*2,000		-5,700		
	VV		-0,800*1,800		-1,440		
	VV		"17" (2,200+4,000+2,200+4,000)*2,700		33,480		
	VV		-2,850*2,000*2		-11,400		
	VV		"18" (4,900+3,500+4,900+3,500)*2,700		45,360		
	VV		-1,000*1,100		-1,100		
	VV		-0,850*1,850		-1,573		
	VV		-1,400*2,000		-2,800		
	VV		"19" (2,900+2,650+2,900+2,650)*2,700		29,970		
	VV		-0,850*1,850		-1,573		
	VV		-0,750*1,100		-0,825		
	VV		-0,800*1,800		-1,440		
	VV		-2,000*2,000		-4,000		
	VV		Součet		244,889		
18	K	985131311	Ruční dočištění ploch stěn, rubu kleneb a podlah ocelových kartáčů	m2	244,889	189,00	46 284,02
	VV		"13" (4,700+2,100+4,700+2,100)*2,700		36,720		
	VV		-1,150*0,400		-0,460		
	VV		-0,650*1,900		-1,235		
	VV		-0,750*1,000		-0,750		
	VV		"14" (2,200+2,700+2,200+2,700)*2,700		26,460		
	VV		-0,800*1,400		-1,120		
	VV		-0,650*1,900		-1,235		
	VV		-0,850*1,800		-1,530		
	VV		-2,000*2,000		-4,000		
	VV		"15" (15,650+2,850+15,650+2,850)*2,700		99,900		
	VV		-0,800*1,800*2		-2,880		
	VV		-2,850*2,000		-5,700		
	VV		-1,150*0,400*3		-1,380		
	VV		-2,55*2,000		-5,100		
	VV		"16" (1,600+4,000+1,600+4,000)*2,700		30,240		
	VV		-2,850*2,000		-5,700		
	VV		-0,800*1,800		-1,440		
	VV		"17" (2,200+4,000+2,200+4,000)*2,700		33,480		
	VV		-2,850*2,000*2		-11,400		
	VV		"18" (4,900+3,500+4,900+3,500)*2,700		45,360		
	VV		-1,000*1,100		-1,100		
	VV		-0,850*1,850		-1,573		
	VV		-1,400*2,000		-2,800		
	VV		"19" (2,900+2,650+2,900+2,650)*2,700		29,970		
	VV		-0,850*1,850		-1,573		
	VV		-0,750*1,100		-0,825		
	VV		-0,800*1,800		-1,440		
	VV		-2,000*2,000		-4,000		
	VV		Součet		244,889		
D	997		Přesun sutě				51 399,66
19	K	997013212	Vnitrostaveništní doprava sutí a vybouraných hmot pro budovy v přes 6 do 9 m ručně	t	10,688	1 750,00	18 704,00
20	K	997013219	Příplatek k vnitrostaveništní dopravě sutí a vybouraných hmot za zvětšenou dopravu sutí ZKD 10 m	t	42,752	107,00	4 574,46
	VV		10,688*4		42,752		
	VV		Součet		42,752		
21	K	997013501	Odvoz sutí a vybouraných hmot na skládku nebo meziskládku se složením, na vzdálenost do 1 km	t	10,688	296,00	3 163,65

PČ	Typ	Kód	Popis	MJ	Množství	J.cena [CZK]	Cena celkem [CZK]
22	K	997013509	Odvoz sutí a vybouraných hmot na skládku nebo meziskládku se složením, na vzdálenost Příplatek k ceně za každý další i započatý 1 km přes 1 km	t	203,072	12,90	2 619,63
	VV		10,688*19		203,072		
	VV		Součet		203,072		
23	K	997013631	Poplatek za uložení na skládce (skládkovné) stavebního odpadu směsného kód odpadu 17 09 04	t	10,688	2 090,00	22 337,92
	D	998	Přesun hmot				4 489,32
24	K	998011009	Přesun hmot pro budovy zděné s omezením mechanizace pro budovy v přes 6 do 12 m	t	3,401	1 320,00	4 489,32
	D	PSV	Práce a dodávky PSV				303 754,57
	D	722	Zdravotechnika - vnitřní vodovod				12 000,00
25	K	722-R001	Kontrola a překotvení vodovodu	kpl	1,000	12 000,00	12 000,00
	D	723	Zdravotechnika - vnitřní plynovod				8 000,00
26	K	723-R001	Kontrola a překotvení plynu	kpl	1,000	8 000,00	8 000,00
	D	741	Elektroinstalace - silnoproud				5 860,00
27	K	7413307	Připojení ventilátoru nástěnného vč. el. přívodu	kus	1,000	2 860,00	2 860,00
28	K	741-R001	Kontrola a překotvení elektroinstalace	kpl	1,000	3 000,00	3 000,00
	D	751	Vzduchotechnika				4 624,27
29	K	751111012	Montáž ventilátoru axiálního nízkotlakého nástěnného základního D přes 100 do 200 mm	kus	1,000	226,00	226,00
30	M	42914126	ventilátor axiální stěnový skříň z plastu s tahovým vypínačem průtok 95m3/h D 100mm 13W IP44	kus	1,000	4 391,50	4 391,50
31	K	998751121	Přesun hmot tonážní pro vzduchotechniku ruční v objektech v do 12 m	t	0,001	6 770,00	6,77
	D	766	Konstrukce truhlářské				124 295,00
32	K	766622131	Montáž plastových oken plochy přes 1 m2 otvíravých v do 1,5 m s rámem do zdiva	m2	3,216	820,00	2 637,12
	VV		(1,150*0,460)*4		2,116		
	VV		(1,100*1,000)*1		1,100		
	VV		Součet		3,216		
33	M	61140051	okno plastové otvíravé/sklpné dvojsklo přes plochu 1m2 do v 1,5m	m2	1,100	4 350,00	4 785,00
	VV		(1,100*1,000)*1		1,100		
	VV		Součet		1,100		
34	M	61140049	okno plastové otvíravé/sklpné dvojsklo do plochy 1m2	m2	2,116	5 770,00	12 209,32
	VV		(1,150*0,460)*4		2,116		
	VV		Součet		2,116		
35	K	7666600R01	Montáž dveřních křídel otvíravých jednokřídlových š přes 0,8 m	kus	8,000	1 860,00	14 880,00
36	M	RMAT0003	Dřevěné svlakové jednokřídle dveře, pásové panty, petlice 1000x2000 mm	ks	8,000	7 900,00	63 200,00
37	K	7666600R02	Montáž dveřních křídel otvíravých dvoukřídlových š přes 1,45 m	kus	1,000	1 960,00	1 960,00
38	M	RMAT0004	Dřevěné svlakové dvoukřídle dveře, pásové panty, petlice 2850x2200 mm v prkenné stěně na šířku chodby	kus	1,000	23 990,00	23 990,00
39	K	998766112	Přesun hmot tonážní pro kce truhlářské s omezením mechanizace v objektech v přes 6 do 12 m	t	0,337	1 880,00	633,56
	D	767	Konstrukce zámečnické				73 965,80
40	K	767610125R01	Montáž kovových atypických mříží s výplní do zdiva pl do 0,6 m2	m2	2,116	910,00	1 925,56
	VV		(1,150*0,460)*4		2,116		
	VV		Součet		2,116		
41	K	767610126R01	Montáž kovových atypických mříží s výplní do zdiva pl přes 0,6 do 1,5 m2	m2	1,100	880,00	968,00
	VV		(1,100*1,000)*1		1,100		
	VV		Součet		1,100		
42	M	RMAT 0001	kovová atypická mříž s výplní 1150x460	ks	4,000	12 500,00	50 000,00
43	M	RMAT 0002	kovová atypická mříž s výplní 1100x1,000	ks	1,000	20 960,00	20 960,00
44	K	998767112	Přesun hmot tonážní pro zámečnické konstrukce s omezením mechanizace v objektech v přes 6 do 12 m	t	0,046	2 440,00	112,24
	D	783	Dokončovací práce - nátěry				75 009,50
45	K	783823149	Penetrační fungicidní nátěr lícového zdiva	m2	244,889	74,30	18 195,25

PČ	Typ	Kód	Popis	MJ	Množství	J.cena [CZK]	Cena celkem [CZK]
VV			"13" (4,700+2,100+4,700+2,100)*2,700		36,720		
VV			-1,150*0,400		-0,460		
VV			-0,650*1,900		-1,235		
VV			-0,750*1,000		-0,750		
VV			"14" (2,200+2,700+2,200+2,700)*2,700		26,460		
VV			-0,800*1,400		-1,120		
VV			-0,650*1,900		-1,235		
VV			-0,850*1,800		-1,530		
VV			-2,000*2,000		-4,000		
VV			"15" (15,650+2,850+15,650+2,850)*2,700		99,900		
VV			-0,800*1,800*2		-2,880		
VV			-2,850*2,000		-5,700		
VV			-1,150*0,400*3		-1,380		
VV			-2,55*2,000		-5,100		
VV			"16" (1,600+4,000+1,600+4,000)*2,700		30,240		
VV			-2,850*2,000		-5,700		
VV			-0,800*1,800		-1,440		
VV			"17" (2,200+4,000+2,200+4,000)*2,700		33,480		
VV			-2,850*2,000*2		-11,400		
VV			"18" (4,900+3,500+4,900+3,500)*2,700		45,360		
VV			-1,000*1,100		-1,100		
VV			-0,850*1,850		-1,573		
VV			-1,400*2,000		-2,800		
VV			"19" (2,900+2,650+2,900+2,650)*2,700		29,970		
VV			-0,850*1,850		-1,573		
VV			-0,750*1,100		-0,825		
VV			-0,800*1,800		-1,440		
VV			-2,000*2,000		-4,000		
VV			Součet		244,889		
46	K	78399492R01	Nátěr impregnační a zpevňující	m2	244,889	232,00	56 814,25
VV			"13" (4,700+2,100+4,700+2,100)*2,700		36,720		
VV			-1,150*0,400		-0,460		
VV			-0,650*1,900		-1,235		
VV			-0,750*1,000		-0,750		
VV			"14" (2,200+2,700+2,200+2,700)*2,700		26,460		
VV			-0,800*1,400		-1,120		
VV			-0,650*1,900		-1,235		
VV			-0,850*1,800		-1,530		
VV			-2,000*2,000		-4,000		
VV			"15" (15,650+2,850+15,650+2,850)*2,700		99,900		
VV			-0,800*1,800*2		-2,880		
VV			-2,850*2,000		-5,700		
VV			-1,150*0,400*3		-1,380		
VV			-2,55*2,000		-5,100		
VV			"16" (1,600+4,000+1,600+4,000)*2,700		30,240		
VV			-2,850*2,000		-5,700		
VV			-0,800*1,800		-1,440		
VV			"17" (2,200+4,000+2,200+4,000)*2,700		33,480		
VV			-2,850*2,000*2		-11,400		
VV			"18" (4,900+3,500+4,900+3,500)*2,700		45,360		
VV			-1,000*1,100		-1,100		
VV			-0,850*1,850		-1,573		
VV			-1,400*2,000		-2,800		
VV			"19" (2,900+2,650+2,900+2,650)*2,700		29,970		
VV			-0,850*1,850		-1,573		
VV			-0,750*1,100		-0,825		
VV			-0,800*1,800		-1,440		
VV			-2,000*2,000		-4,000		
VV			Součet		244,889		
D	VRN		Vedlejší rozpočtové náklady				74 146,77
D	VRN3		Zařízení staveniště				24 715,59
47	K	030001000	Zařízení staveniště	%	3,000	8 238,53	24 715,59
D	VRN4		Inženýrská činnost				32 954,12
48	K	040001000	Inženýrská činnost	%	4,000	8 238,53	32 954,12
D	VRN7		Provozní vlivy				16 477,06
49	K	071002000	Provoz investora, třetích osob	%	2,000	8 238,53	16 477,06

REKAPITULACE STAVBY

Kód: VIS00503
Stavba: Obchodní akademie Plzeň

KSO: Místo:		CC-CZ: Datum:	14.6.2024
Zadavatel:		IČ: DIČ:	
Uchazeč: Kypta-Stavoservis s.r.o.		IČ: DIČ:	25213750 CZ25213750
Projektant:		IČ: DIČ:	
Zpracovatel:		IČ: DIČ:	
Poznámka:			

Cena bez DPH			1 793 999,38
DPH základní	Sazba daně 21,00%	Základ daně 1 793 999,38	Výše daně 376 739,87
DPH snížená	12,00%	0,00	0,00
Cena s DPH	v	CZK	2 170 739,25

Projektant _____ Zpracovatel _____

Datum a podpis: _____ Razítko _____ Datum a podpis: _____

Objednavatel _____ Uchazeč _____

Datum a podpis: _____ Razítko _____ Datum a podpis: _____



Provo

REKAPITULACE OBJEKTŮ STAVBY A SOUPISŮ PRACÍ

Kód: VIS00503

Stavba: Obchodní akademie Plzeň

Místo: Datum: 14.06.2024

Zadavatel: Projektant:

Uchazeč: Kypta-Stavoservis s.r.o. Zpracovatel:

Kód	Popis	Cena bez DPH [CZK]	Cena s DPH [CZK]
Náklady z rozpočtů		1 793 999,38	2 170 739,25
VIS0017c/ 05//24ab4	Obchodní akademie - II.etapa sanace sklepa	1 793 999,38	2 170 739,25

KRYCÍ LIST SOUPISU PRACÍ

Stavba:

Obchodní akademie Plzeň

Objekt:

VIS0017c/05//24ab4 - Obchodní akademie - II.etapa sanace sklepa

KSO:

Místo:

Zadavatel:

Uchazeč:

Kypta-Stavoservis s.r.o.

Projektant:

Zpracovatel:

Poznámka:

CC-CZ:

Datum:

14.06.2024

IČ:

DIČ:

IČ:

DIČ:

IČ:

DIČ:

IČ:

DIČ:

25213750

CZ25213750

Cena bez DPH

1 793 999,38

	Základ daně	Sazba daně	Výše daně
DPH základní	1 793 999,38	21,00%	376 739,87
DPH snížená	0,00	12,00%	0,00

Cena s DPH

v CZK

2 170 739,25

Projektant

Zpracovatel

Datum a podpis:

Razítko

Datum a podpis:

Razítko

Objednavatel

Uchazeč

Datum a podpis:

Razítko

Datum a podpis:

Razítko

REKAPITULACE ČLENĚNÍ SOUPISU PRACÍ

Stavba:

Obchodní akademie Plzeň

Objekt:

VIS0017c/05//24ab4 - Obchodní akademie - II.etapa sanace sklepa

Místo:

Datum: 14.06.2024

Zadavatel:

Projektant:

Uchazeč:

Kypta-Stavoservis s.r.o.

Zpracovatel:

Kód dílu - Popis

Cena celkem [CZK]

Náklady ze soupisu prací

1 793 999,38

HSV - Práce a dodávky HSV

1 159 248,18

3 - Svislé a kompletní konstrukce	209 040,00
6 - Úpravy povrchů, podlahy a osazování výplní	355 430,41
9 - Ostatní konstrukce a práce, bourání	349 318,56
997 - Přesun sutě	236 059,49
998 - Přesun hmot	9 399,72

PSV - Práce a dodávky PSV

486 622,81

722 - Zdravotechnika - vnitřní vodovod	5 000,00
723 - Zdravotechnika - vnitřní plynovod	5 000,00
741 - Elektroinstalace - silnoproud	4 430,00
766 - Konstrukce truhlářské	52 814,29
767 - Konstrukce zámečnické	195 057,57
783 - Dokončovací práce - nátěry	224 320,95

VRN - Vedlejší rozpočtové náklady

148 128,39

VRN3 - Zařízení staveniště	49 376,13
VRN4 - Inženýrská činnost	65 834,84
VRN7 - Provozní vlivy	32 917,42

SOUPIS PRACÍ

Stavba:

Obchodní akademie Plzeň

Objekt:

VIS0017c/05//24ab4 - Obchodní akademie - II.etapa sanace sklepa

Místo:

Datum: 14.06.2024

Zadavatel:

Projektant:

Uchazeč:

Kypta-Stavoservis s.r.o.

Zpracovatel:

PČ	Typ	Kód	Popis	MJ	Množství	J.cena [CZK]	Cena celkem [CZK]
----	-----	-----	-------	----	----------	--------------	-------------------

Náklady soupisu celkem

1 793 999,38

D HSV

Práce a dodávky HSV

1 159 248,18

D 3

Svislé a kompletní konstrukce

209 040,00

1	K	319202215	Dodatečná izolace zdíva tl přes 600 do 900 mm beztlakou injektáží silikonovou mikroemulzí	m	40,200	5 200,00	209 040,00
---	---	-----------	---	---	--------	----------	------------

VV	"2"	3,500			3,500		
VV	"3"	1,950			1,950		
VV	"4"	3,150			3,150		
VV	"5"	2,200			2,200		
VV	"6"	2,300			2,300		
VV	"7"	2,300			2,300		
VV	"8"	2,300			2,300		
VV	"9"	2,900			2,900		
VV	"10"	2,900			2,900		
VV	"11"	2,900			2,900		
VV	"12"	2,900*3			8,700		
VV	"23"	2,550*2			5,100		
VV		Součet			40,200		

D 6

Úpravy povrchů, podlahy a osazování výplní

355 430,41

2	K	611325422	Oprava vnitřní vápenocementové štukové omítky stropů v rozsahu plochy přes 10 do 30 %	m2	278,626	322,00	89 717,57
---	---	-----------	---	----	---------	--------	-----------

VV	"1"	2,800*7,000			19,600		
VV		-1,200*1,900			-2,280		
VV		-0,500*0,600			-0,300		
VV		-1,600*1,900+1,100*1,100/2			-2,435		
VV	"2"	3,500*6,450			22,575		
VV	"3"	1,950*5,450			10,628		
VV	"4"	3,150*6,650			20,948		
VV	"5"	2,200*6,650			14,630		
VV	"6"	2,300*6,650			15,295		
VV	"7"	2,300*6,650			15,295		
VV	"8"	2,300*4,900			11,270		
VV	"9"	6,650*2,900			19,285		
VV		-1,450*1,750			-2,538		
VV	"10"	2,900*6,650			19,285		
VV	"11"	2,900*6,650			19,285		
VV	"12"	2,900*6,650*3			57,855		
VV	"20"	2,850*3,000			8,550		
VV	"22"	2,900*2,570			7,453		
VV	"23"	2,550*4,750*2			24,225		
VV		Součet			278,626		

3	K	619995001	Začištění omítek kolem oken, dveří, podlah nebo obkladů	m	96,600	223,00	21 541,80
---	---	-----------	---	---	--------	--------	-----------

VV		(1,150+0,460)*2*2*15			96,600		
VV		Mezisoučet okna plastová a kovová			96,600		
VV		Součet			96,600		

4	K	6193R	Začištění v místě klenby	m	330,000	174,00	57 420,00
---	---	-------	--------------------------	---	---------	--------	-----------

VV	"4"				18,500		
VV	"2"	0,400+0,600+0,500+3,600+2,800+7,00+0,900+1,200+1,500			18,500		
VV	"3"	3,500+6,450+3,500+6,450			19,900		
VV	"4"	1,950+5,450+1,950+5,450			14,800		
VV	"5"	3,150+6,650+3,150+6,650			19,600		
VV	"6"	2,200+6,650+2,200+6,650			17,700		
VV	"7"	2,300+6,650+2,300+6,650			17,900		
VV	"8"	2,300+6,650+2,300+6,650			17,900		
VV	"9"	2,300+4,900+2,300+4,900			14,400		
VV	"9"	6,650+2,900+6,650+2,900			19,100		
VV	"10"	2,900+6,650+2,900+6,650			19,100		
VV	"11"	2,900+6,650+2,900+6,650			19,100		
VV	"12"	(2,900+6,650+2,900+6,650)*3			57,300		
VV	"20"	2,850+3,000+2,850+3,000			11,700		
VV	"21"	8,600+2,850+8,600+2,850			22,900		
VV	"22"	2,900+2,550+2,900+2,550			10,900		
VV	"23"	(2,550+4,750+2,550+4,750)*2			29,200		

PČ	Typ	Kód	Popis	MJ	Množství	J.cena [CZK]	Cena celkem [CZK]
	VV		Součet		330,000		
5	K	622635041	Oprava spárování cihelného zdiva stěn MC v rozsahu přes 40 do 50 %	m2	732,357	255,00	186 751,04
	VV		"1" (0,4+0,6++0,5+3,6+2,8+7,0+0,9+1,2+1,5)*2,7		49,950		
	VV		-0,7*2,0		-1,400		
	VV		"2" (3,5+6,45+3,5+6,45)*2,7		53,730		
	VV		-0,75*1,97		-1,478		
	VV		-1,0*0,4		-0,400		
	VV		"3" (1,95+5,45+1,95+5,45)*2,7		39,960		
	VV		-0,9*1,97		-1,773		
	VV		-1,15*0,4		-0,460		
	VV		"4"(3,15+6,65+3,15+6,65)*2,7		52,920		
	VV		-1,15*0,4		-0,460		
	VV		-0,9*1,95		-1,755		
	VV		-0,85*1,97		-1,675		
	VV		"5" (2,2+6,65+2,2+6,65)*2,7		47,790		
	VV		-1,15*0,4		-0,460		
	VV		-0,9*1,95		-1,755		
	VV		-2,2*2,0		-4,400		
	VV		-2,0*2,0		-4,000		
	VV		"6" (2,3+6,65+2,3+6,65)*2,7		48,330		
	VV		-2*2,2*2,0		-8,800		
	VV		-2*2,0*2,0		-8,000		
	VV		-1,15*0,4		-0,460		
	VV		"7" (2,3+6,65+2,3+6,65)*2,7		48,330		
	VV		-2,2*2,0		-4,400		
	VV		-2,0*2,0		-4,000		
	VV		-1,15*0,4		-0,460		
	VV		-0,65*1,97		-1,281		
	VV		-0,85*2,0		-1,700		
	VV		"8" (2,3+4,9+2,3+4,9)*2,7		38,880		
	VV		-1,15*0,4		-0,460		
	VV		-0,65*1,97		-1,281		
	VV		-0,75*1,0		-0,750		
	VV		"9" (6,65+2,9+6,65+2,9)*2,7		51,570		
	VV		-1,15*0,4		-0,460		
	VV		"10" (2,9+6,65+2,9+6,65)*2,7		51,570		
	VV		-0,8*1,97		-1,576		
	VV		-1,15*0,4		-0,460		
	VV		"11" (2,9+6,65+2,9+6,65)*2,7		51,570		
	VV		-0,9*2,05		-1,845		
	VV		-1,15*0,4		-0,460		
	VV		"12" (2,9+6,65+2,9+6,65)*3*2,7		154,710		
	VV		-1,15*0,4*3		-1,380		
	VV		-1,95*2,0*2		-7,800		
	VV		-2,05*2,0*2		-8,200		
	VV		"20" (2,85+3,0+2,85+3,0)*2,7		31,590		
	VV		-0,85*2,5		-2,125		
	VV		-0,8*2,3		-1,840		
	VV		-0,8*1,0		-0,800		
	VV		-0,8*1,8		-1,440		
	VV		"22" (2,9+2,55+2,9+2,55)*2,7		29,430		
	VV		-0,8*2,3		-1,840		
	VV		-0,65*2,05		-1,333		
	VV		-0,75*1,55		-1,163		
	VV		-2,0*2,0		-4,000		
	VV		"23" (2,55+4,75+2,55+4,75)*2*2,7		78,840		
	VV		-0,65*2,05		-1,333		
	VV		-1,0*0,75		-0,750		
	VV		-1,0*0,4		-0,400		
	VV		-3,0*2,0		-6,000		
	VV		Součet		732,357		

D 9 Ostatní konstrukce a práce, bourání 349 318,56

6	K	949101111	Lešení pomocné pro objekty pozemních staveb s lešeňovou podlahou v do 1,9 m zatížení do 150 kg/m2	m2	278,626	64,80	18 054,96
	VV		"1" 2,800*7,000		19,600		
	VV		-1,200*1,900		-2,280		
	VV		-0,500*0,600		-0,300		
	VV		-1,600*1,900+1,100*1,100/2		-2,435		
	VV		"2" 3,500*6,450		22,575		
	VV		"3" 1,950*5,450		10,628		
	VV		"4" 3,150*6,650		20,948		
	VV		"5" 2,200*6,650		14,630		
	VV		"6" 2,300*6,650		15,295		
	VV		"7" 2,300*6,650		15,295		
	VV		"8" 2,300*4,900		11,270		
	VV		"9" 6,650*2,900		19,285		
	VV		-1,450*1,750		-2,538		
	VV		"10" 2,900*6,650		19,285		
	VV		"11" 2,900*6,650		19,285		
	VV		"12" 2,900*6,650*3		57,855		
	VV		"20" 2,850*3,000		8,550		

PČ	Typ	Kód	Popis	MJ	Množství	J.cena [CZK]	Cena celkem [CZK]
	VV		"22" 2,900*2,570		7,453		
	VV		"23" 2,550*4,750*2		24,225		
	VV		Součet		278,626		
7	K	952901111	Vyčištění budov bytové a občanské výstavby při výšce podlaží do 4 m	m2	278,626	145,00	40 400,77
	VV		"1" 2,800*7,000		19,600		
	VV		-1,200*1,900		-2,280		
	VV		-0,500*0,600		-0,300		
	VV		-1,600*1,900+1,100*1,100/2		-2,435		
	VV		"2" 3,500*6,450		22,575		
	VV		"3" 1,950*5,450		10,628		
	VV		"4" 3,150*6,650		20,948		
	VV		"5" 2,200*6,650		14,630		
	VV		"6" 2,300*6,650		15,295		
	VV		"7" 2,300*6,650		15,295		
	VV		"8" 2,300*4,900		11,270		
	VV		"9" 6,650*2,900		19,285		
	VV		-1,450*1,750		-2,538		
	VV		"10" 2,900*6,650		19,285		
	VV		"11" 2,900*6,650		19,285		
	VV		"12" 2,900*6,650*3		57,855		
	VV		"20" 2,850*3,000		8,550		
	VV		"22" 2,900*2,570		7,453		
	VV		"23" 2,550*4,750*2		24,225		
	VV		Součet		278,626		
8	K	968072244	Vybourání kovových rámu oken jednoduchých včetně křidel pl do 1 m2	m2	7,935	467,00	3 705,65
	VV		1,150*0,460*15		7,935		
	VV		Součet		7,935		
9	K	978013191	Otlučení (osekání) vnitřní vápenné nebo vápenocementové omítky stěn v rozsahu přes 50 do 100 %	m2	732,357	110,00	80 559,27
	VV		"1" (0,4+0,6++0,5+3,6+2,8+7,0+0,9+1,2+1,5)*2,7		49,950		
	VV		-0,7*2,0		-1,400		
	VV		"2" (3,5+6,45+3,5+6,45)*2,7		53,730		
	VV		-0,75*1,97		-1,478		
	VV		-1,0*0,4		-0,400		
	VV		"3" (1,95+5,45+1,95+5,45)*2,7		39,960		
	VV		-0,9*1,97		-1,773		
	VV		-1,15*0,4		-0,460		
	VV		"4"(3,15+6,65+3,15+6,65)*2,7		52,920		
	VV		-1,15*0,4		-0,460		
	VV		-0,9*1,95		-1,755		
	VV		-0,85*1,97		-1,675		
	VV		"5" (2,2+6,65+2,2+6,65)*2,7		47,790		
	VV		-1,15*0,4		-0,460		
	VV		-0,9*1,95		-1,755		
	VV		-2,2*2,0		-4,400		
	VV		-2,0*2,0		-4,000		
	VV		"6" (2,3+6,65+2,3+6,65)*2,7		48,330		
	VV		-2*2,2*2,0		-8,800		
	VV		-2*2,0*2,0		-8,000		
	VV		-1,15*0,4		-0,460		
	VV		"7" (2,3+6,65+2,3+6,65)*2,7		48,330		
	VV		-2,2*2,0		-4,400		
	VV		-2,0*2,0		-4,000		
	VV		-1,15*0,4		-0,460		
	VV		-0,65*1,97		-1,281		
	VV		-0,85*2,0		-1,700		
	VV		"8" (2,3+4,9+2,3+4,9)*2,7		38,880		
	VV		-1,15*0,4		-0,460		
	VV		-0,65*1,97		-1,281		
	VV		-0,75*1,0		-0,750		
	VV		"9" (6,65+2,9+6,65+2,9)*2,7		51,570		
	VV		-1,15*0,4		-0,460		
	VV		"10" (2,9+6,65+2,9+6,65)*2,7		51,570		
	VV		-0,8*1,97		-1,576		
	VV		-1,15*0,4		-0,460		
	VV		"11" (2,9+6,65+2,9+6,65)*2,7		51,570		
	VV		-0,9*2,05		-1,845		
	VV		-1,15*0,4		-0,460		
	VV		"12" (2,9+6,65+2,9+6,65)*3*2,7		154,710		
	VV		-1,15*0,4*3		-1,380		
	VV		-1,95*2,0*2		-7,800		
	VV		-2,05*2,0*2		-8,200		
	VV		"20" (2,85+3,0+2,85+3,0)*2,7		31,590		
	VV		-0,85*2,5		-2,125		
	VV		-0,8*2,3		-1,840		
	VV		-0,8*1,0		-0,800		
	VV		-0,8*1,8		-1,440		
	VV		"22" (2,9+2,55+2,9+2,55)*2,7		29,430		
	VV		-0,8*2,3		-1,840		
	VV		-0,65*2,05		-1,333		

PČ	Typ	Kód	Popis	MJ	Množství	J.cena [CZK]	Cena celkem [CZK]
	W		-0,75*1,55		-1,163		
	W		-2,0*2,0		-4,000		
	W		"23" (2,55+4,75+2,55+4,75)*2*2,7		78,840		
	W		-0,65*2,05		-1,333		
	W		-1,0*0,75		-0,750		
	W		-1,0*0,4		-0,400		
	W		-3,0*2,0		-6,000		
	W		Součet		732,357		

10	K	978023411	Vyškrabání spár zdiva cihelného mimo kominového	m2	732,357	93,10	68 182,44
----	---	-----------	---	----	---------	-------	-----------

	W		"1" (0,4+0,6++0,5+3,6+2,8+7,0+0,9+1,2+1,5)*2,7		49,950		
	W		-0,7*2,0		-1,400		
	W		"2" (3,5+6,45+3,5+6,45)*2,7		53,730		
	W		-0,75*1,97		-1,478		
	W		-1,0*0,4		-0,400		
	W		"3" (1,95+5,45+1,95+5,45)*2,7		39,960		
	W		-0,9*1,97		-1,773		
	W		-1,15*0,4		-0,460		
	W		"4"(3,15+6,65+3,15+6,65)*2,7		52,920		
	W		-1,15*0,4		-0,460		
	W		-0,9*1,95		-1,755		
	W		-0,85*1,97		-1,675		
	W		"5" (2,2+6,65+2,2+6,65)*2,7		47,790		
	W		-1,15*0,4		-0,460		
	W		-0,9*1,95		-1,755		
	W		-2,2*2,0		-4,400		
	W		-2,0*2,0		-4,000		
	W		"6" (2,3+6,65+2,3+6,65)*2,7		48,330		
	W		-2*2,2*2,0		-8,800		
	W		-2*2,0*2,0		-8,000		
	W		-1,15*0,4		-0,460		
	W		"7" (2,3+6,65+2,3+6,65)*2,7		48,330		
	W		-2,2*2,0		-4,400		
	W		-2,0*2,0		-4,000		
	W		-1,15*0,4		-0,460		
	W		-0,65*1,97		-1,281		
	W		-0,85*2,0		-1,700		
	W		"8" (2,3+4,9+2,3+4,9)*2,7		38,880		
	W		-1,15*0,4		-0,460		
	W		-0,65*1,97		-1,281		
	W		-0,75*1,0		-0,750		
	W		"9" (6,65+2,9+6,65+2,9)*2,7		51,570		
	W		-1,15*0,4		-0,460		
	W		"10" (2,9+6,65+2,9+6,65)*2,7		51,570		
	W		-0,8*1,97		-1,576		
	W		-1,15*0,4		-0,460		
	W		"11" (2,9+6,65+2,9+6,65)*2,7		51,570		
	W		-0,9*2,05		-1,845		
	W		-1,15*0,4		-0,460		
	W		"12" (2,9+6,65+2,9+6,65)*3*2,7		154,710		
	W		-1,15*0,4*3		-1,380		
	W		-1,95*2,0*2		-7,800		
	W		-2,05*2,0*2		-8,200		
	W		"20" (2,85+3,0+2,85+3,0)*2,7		31,590		
	W		-0,85*2,5		-2,125		
	W		-0,8*2,3		-1,840		
	W		-0,8*1,0		-0,800		
	W		-0,8*1,8		-1,440		
	W		"22" (2,9+2,55+2,9+2,55)*2,7		29,430		
	W		-0,8*2,3		-1,840		
	W		-0,65*2,05		-1,333		
	W		-0,75*1,55		-1,163		
	W		-2,0*2,0		-4,000		
	W		"23" (2,55+4,75+2,55+4,75)*2*2,7		78,840		
	W		-0,65*2,05		-1,333		
	W		-1,0*0,75		-0,750		
	W		-1,0*0,4		-0,400		
	W		-3,0*2,0		-6,000		
	W		Součet		732,357		

11	K	985131311	Ruční dočištění ploch stěn, rubu kleneb a podlah ocelových kartáčů	m2	732,357	189,00	138 415,47
----	---	-----------	--	----	---------	--------	------------

	W		"1" (0,4+0,6++0,5+3,6+2,8+7,0+0,9+1,2+1,5)*2,7		49,950		
	W		-0,7*2,0		-1,400		
	W		"2" (3,5+6,45+3,5+6,45)*2,7		53,730		
	W		-0,75*1,97		-1,478		
	W		-1,0*0,4		-0,400		
	W		"3" (1,95+5,45+1,95+5,45)*2,7		39,960		
	W		-0,9*1,97		-1,773		
	W		-1,15*0,4		-0,460		
	W		"4"(3,15+6,65+3,15+6,65)*2,7		52,920		
	W		-1,15*0,4		-0,460		
	W		-0,9*1,95		-1,755		
	W		-0,85*1,97		-1,675		
	W		"5" (2,2+6,65+2,2+6,65)*2,7		47,790		

PČ	Typ	Kód	Popis	MJ	Množství	J.cena [CZK]	Cena celkem [CZK]
VV			-1,15*0,4		-0,460		
VV			-0,9*1,95		-1,755		
VV			-2,2*2,0		-4,400		
VV			-2,0*2,0		-4,000		
VV			"6" (2,3+6,65+2,3+6,65)*2,7		48,330		
VV			-2*2,2*2,0		-8,800		
VV			-2*2,0*2,0		-8,000		
VV			-1,15*0,4		-0,460		
VV			"7" (2,3+6,65+2,3+6,65)*2,7		48,330		
VV			-2,2*2,0		-4,400		
VV			-2,0*2,0		-4,000		
VV			-1,15*0,4		-0,460		
VV			-0,65*1,97		-1,281		
VV			-0,85*2,0		-1,700		
VV			"8" (2,3+4,9+2,3+4,9)*2,7		38,880		
VV			-1,15*0,4		-0,460		
VV			-0,65*1,97		-1,281		
VV			-0,75*1,0		-0,750		
VV			"9" (6,65+2,9+6,65+2,9)*2,7		51,570		
VV			-1,15*0,4		-0,460		
VV			"10" (2,9+6,65+2,9+6,65)*2,7		51,570		
VV			-0,8*1,97		-1,576		
VV			-1,15*0,4		-0,460		
VV			"11" (2,9+6,65+2,9+6,65)*2,7		51,570		
VV			-0,9*2,05		-1,845		
VV			-1,15*0,4		-0,460		
VV			"12" (2,9+6,65+2,9+6,65)*3*2,7		154,710		
VV			-1,15*0,4*3		-1,380		
VV			-1,95*2,0*2		-7,800		
VV			-2,05*2,0*2		-8,200		
VV			"20" (2,85+3,0+2,85+3,0)*2,7		31,590		
VV			-0,85*2,5		-2,125		
VV			-0,8*2,3		-1,840		
VV			-0,8*1,0		-0,800		
VV			-0,8*1,8		-1,440		
VV			"22" (2,9+2,55+2,9+2,55)*2,7		29,430		
VV			-0,8*2,3		-1,840		
VV			-0,65*2,05		-1,333		
VV			-0,75*1,55		-1,163		
VV			-2,0*2,0		-4,000		
VV			"23" (2,55+4,75+2,55+4,75)*2*2,7		78,840		
VV			-0,65*2,05		-1,333		
VV			-1,0*0,75		-0,750		
VV			-1,0*0,4		-0,400		
VV			-3,0*2,0		-6,000		
VV			Součet		732,357		

D 997 Přesun sutě 236 059,49

12	K	997013212	Vnitrostaveništní doprava suti a vybouraných hmot pro budovy v přes 6 do 9 m ručně	t	49,086	1 750,00	85 900,50
13	K	997013219	Příplatek k vnitrostaveništní dopravě suti a vybouraných hmot za zvětšenou dopravu suti ZKD 10 m	t	196,344	107,00	21 008,81
VV			49,086*4		196,344		
VV			Součet		196,344		

14	K	997013501	Odvoz suti a vybouraných hmot na skládku nebo meziskládku se složením, na vzdálenost do 1 km	t	49,086	296,00	14 529,46
15	K	997013509	Odvoz suti a vybouraných hmot na skládku nebo meziskládku se složením, na vzdálenost Příplatek k ceně za každý další i započatý 1 km přes 1 km	t	932,634	12,90	12 030,98
VV			49,086*19		932,634		
VV			Součet		932,634		

16	K	997013631	Poplatek za uložení na skládce (skládkovné) stavebního odpadu smíšeného kód odpadu 17 09 04	t	49,086	2 090,00	102 589,74
----	---	-----------	---	---	--------	----------	------------

D 998 Přesun hmot 9 399,72

17	K	998011009	Přesun hmot pro budovy zděné s omezením mechanizace pro budovy v přes 6 do 12 m	t	7,121	1 320,00	9 399,72
----	---	-----------	---	---	-------	----------	----------

D PSV Práce a dodávky PSV 486 622,81

D 722 Zdravotnicka - vnitřní vodovod 5 000,00

18	K	722-R001	Kontrola a překotvení vodovodu	kpl	1,000	5 000,00	5 000,00
----	---	----------	--------------------------------	-----	-------	----------	----------

D 723 Zdravotnicka - vnitřní plynovod 5 000,00

19	K	723-R001	Kontrola a překotvení plynu	kpl	1,000	5 000,00	5 000,00
----	---	----------	-----------------------------	-----	-------	----------	----------

D 741 Elektroinstalace - silnoproud 4 430,00

20	K	741-R001	Kontrola a překotvení elektroinstalace	kpl	1,000	4 430,00	4 430,00
----	---	----------	--	-----	-------	----------	----------

PČ	Typ	Kód	Popis	MJ	Množství	J.cena [CZK]	Cena celkem [CZK]
D 766			Konstrukce truhlářské				52 814,29
21	K	766622131	Montáž plastových oken plochy přes 1 m2 otevíravých v do 1,5 m s rámem do zdiva	m2	7,935	820,00	6 506,70
	VV		(1,150*0,460)*15		7,935		
	VV		Součet		7,935		
22	M	61140049	okno plastové otevíravé/sklonné dvojsklo do plochy 1m2	m2	7,935	5 770,00	45 784,95
	VV		(1,150*0,460)*15		7,935		
	VV		Součet		7,935		
23	K	998766112	Přesun hmot tonážní pro kce truhlářské s omezením mechanizace v objektech v přes 6 do 12 m	t	0,278	1 880,00	522,64
D 767			Konstrukce zámečnické				195 057,57
24	K	767610125R01	Montáž kovových atypických mříží s výplní do zdiva pl do 0,6 m2	m2	7,935	910,00	7 220,85
	VV		(1,150*0,460)*15		7,935		
	VV		Součet		7,935		
25	M	RMAT 0001	kovová atypická mříž s výplní 1150x460	ks	15,000	12 500,00	187 500,00
26	K	998767112	Přesun hmot tonážní pro zámečnické konstrukce s omezením mechanizace v objektech v přes 6 do 12 m	t	0,138	2 440,00	336,72
D 783			Dokončovací práce - nátěry				224 320,95
27	K	783823149	Penetrační fungicidní nátěr lícového zdiva	m2	732,357	74,30	54 414,13
	VV		"1" (0,4+0,6++0,5+3,6+2,8+7,0+0,9+1,2+1,5)*2,7		49,950		
	VV		-0,7*2,0		-1,400		
	VV		"2" (3,5+6,45+3,5+6,45)*2,7		53,730		
	VV		-0,75*1,97		-1,478		
	VV		-1,0*0,4		-0,400		
	VV		"3" (1,95+5,45+1,95+5,45)*2,7		39,960		
	VV		-0,9*1,97		-1,773		
	VV		-1,15*0,4		-0,460		
	VV		"4"(3,15+6,65+3,15+6,65)*2,7		52,920		
	VV		-1,15*0,4		-0,460		
	VV		-0,9*1,95		-1,755		
	VV		-0,85*1,97		-1,675		
	VV		"5" (2,2+6,65+2,2+6,65)*2,7		47,790		
	VV		-1,15*0,4		-0,460		
	VV		-0,9*1,95		-1,755		
	VV		-2,2*2,0		-4,400		
	VV		-2,0*2,0		-4,000		
	VV		"6" (2,3+6,65+2,3+6,65)*2,7		48,330		
	VV		-2*2,2*2,0		-8,800		
	VV		-2*2,0*2,0		-8,000		
	VV		-1,15*0,4		-0,460		
	VV		"7" (2,3+6,65+2,3+6,65)*2,7		48,330		
	VV		-2,2*2,0		-4,400		
	VV		-2,0*2,0		-4,000		
	VV		-1,15*0,4		-0,460		
	VV		-0,65*1,97		-1,281		
	VV		-0,85*2,0		-1,700		
	VV		"8" (2,3+4,9+2,3+4,9)*2,7		38,880		
	VV		-1,15*0,4		-0,460		
	VV		-0,65*1,97		-1,281		
	VV		-0,75*1,0		-0,750		
	VV		"9" (6,65+2,9+6,65+2,9)*2,7		51,570		
	VV		-1,15*0,4		-0,460		
	VV		"10" (2,9+6,65+2,9+6,65)*2,7		51,570		
	VV		-0,8*1,97		-1,576		
	VV		-1,15*0,4		-0,460		
	VV		"11" (2,9+6,65+2,9+6,65)*2,7		51,570		
	VV		-0,9*2,05		-1,845		
	VV		-1,15*0,4		-0,460		
	VV		"12" (2,9+6,65+2,9+6,65)*3*2,7		154,710		
	VV		-1,15*0,4*3		-1,380		
	VV		-1,95*2,0*2		-7,800		
	VV		-2,05*2,0*2		-8,200		
	VV		"20" (2,85+3,0+2,85+3,0)*2,7		31,590		
	VV		-0,85*2,5		-2,125		
	VV		-0,8*2,3		-1,840		
	VV		-0,8*1,0		-0,800		
	VV		-0,8*1,8		-1,440		
	VV		"22" (2,9+2,55+2,9+2,55)*2,7		29,430		
	VV		-0,8*2,3		-1,840		
	VV		-0,65*2,05		-1,333		
	VV		-0,75*1,55		-1,163		
	VV		-2,0*2,0		-4,000		
	VV		"23" (2,55+4,75+2,55+4,75)*2*2,7		78,840		
	VV		-0,65*2,05		-1,333		
	VV		-1,0*0,75		-0,750		
	VV		-1,0*0,4		-0,400		

PČ	Typ	Kód	Popis	MJ	Množství	J.cena [CZK]	Cena celkem [CZK]
	VV		-3,0*2,0			-6,000	
	VV		Součet			732,357	
28	K	78399492R01	Nátěr impregnační a zpevňující	m2	732,357	232,00	169 906,82
	VV		"1" (0,4+0,6++0,5+3,6+2,8+7,0+0,9+1,2+1,5)*2,7		49,950		
	VV		-0,7*2,0		-1,400		
	VV		"2" (3,5+6,45+3,5+6,45)*2,7		53,730		
	VV		-0,75*1,97		-1,478		
	VV		-1,0*0,4		-0,400		
	VV		"3" (1,95+5,45+1,95+5,45)*2,7		39,960		
	VV		-0,9*1,97		-1,773		
	VV		-1,15*0,4		-0,460		
	VV		"4" (3,15+6,65+3,15+6,65)*2,7		52,920		
	VV		-1,15*0,4		-0,460		
	VV		-0,9*1,95		-1,755		
	VV		-0,85*1,97		-1,675		
	VV		"5" (2,2+6,65+2,2+6,65)*2,7		47,790		
	VV		-1,15*0,4		-0,460		
	VV		-0,9*1,95		-1,755		
	VV		-2,2*2,0		-4,400		
	VV		-2,0*2,0		-4,000		
	VV		"6" (2,3+6,65+2,3+6,65)*2,7		48,330		
	VV		-2*2,2*2,0		-8,800		
	VV		-2*2,0*2,0		-8,000		
	VV		-1,15*0,4		-0,460		
	VV		"7" (2,3+6,65+2,3+6,65)*2,7		48,330		
	VV		-2,2*2,0		-4,400		
	VV		-2,0*2,0		-4,000		
	VV		-1,15*0,4		-0,460		
	VV		-0,65*1,97		-1,281		
	VV		-0,85*2,0		-1,700		
	VV		"8" (2,3+4,9+2,3+4,9)*2,7		38,880		
	VV		-1,15*0,4		-0,460		
	VV		-0,65*1,97		-1,281		
	VV		-0,75*1,0		-0,750		
	VV		"9" (6,65+2,9+6,65+2,9)*2,7		51,570		
	VV		-1,15*0,4		-0,460		
	VV		"10" (2,9+6,65+2,9+6,65)*2,7		51,570		
	VV		-0,8*1,97		-1,576		
	VV		-1,15*0,4		-0,460		
	VV		"11" (2,9+6,65+2,9+6,65)*2,7		51,570		
	VV		-0,9*2,05		-1,845		
	VV		-1,15*0,4		-0,460		
	VV		"12" (2,9+6,65+2,9+6,65)*3*2,7		154,710		
	VV		-1,15*0,4*3		-1,380		
	VV		-1,95*2,0*2		-7,800		
	VV		-2,05*2,0*2		-8,200		
	VV		"20" (2,85+3,0+2,85+3,0)*2,7		31,590		
	VV		-0,85*2,5		-2,125		
	VV		-0,8*2,3		-1,840		
	VV		-0,8*1,0		-0,800		
	VV		-0,8*1,8		-1,440		
	VV		"22" (2,9+2,55+2,9+2,55)*2,7		29,430		
	VV		-0,8*2,3		-1,840		
	VV		-0,65*2,05		-1,333		
	VV		-0,75*1,55		-1,163		
	VV		-2,0*2,0		-4,000		
	VV		"23" (2,55+4,75+2,55+4,75)*2*2,7		78,840		
	VV		-0,65*2,05		-1,333		
	VV		-1,0*0,75		-0,750		
	VV		-1,0*0,4		-0,400		
	VV		-3,0*2,0		-6,000		
	VV		Součet		732,357		

D VRN Vedlejší rozpočtové náklady 148 128,39

D VRN3 Zařízení staveniště 49 376,13

29	K	030001000	Zařízení staveniště	%	3,000	16 458,71	49 376,13
----	---	-----------	---------------------	---	-------	-----------	-----------

D VRN4 Inženýrská činnost 65 834,84

30	K	040001000	Inženýrská činnost	%	4,000	16 458,71	65 834,84
----	---	-----------	--------------------	---	-------	-----------	-----------

D VRN7 Provozní vlivy 32 917,42

31	K	071002000	Provoz investora, třetích osob	%	2,000	16 458,71	32 917,42
----	---	-----------	--------------------------------	---	-------	-----------	-----------

Příloha č. 1 zadávací dokumentace - Krycí list nabídky

VEŘEJNÁ ZAKÁZKA	
„Obchodní akademie Plzeň – Sanace a izolace zdiva a sklepních prostor a šaten“	
Název / jméno a příjmení účastníka	Kypta – Stavoservis s.r.o.
Sídlo / místo trvalého pobytu účastníka	Ke střílně 331, 330 08 Zruč – Senec
IČO / DIČ účastníka	25213750 / CZ25213750
Právní forma účastníka	Společnost s ručením omezeným
Osoba oprávněná jednat za účastníka	Vratislav Kypta
Kontaktní osoba ve věci této veřejné zakázky	Vratislav Kypta
Telefon kontaktní osoby účastníka	602 426 665
E-mail kontaktní osoby účastníka	stavoservis@kypta.cz

Nabídková cena v Kč za celý předmět veřejné zakázky		
Cena bez DPH	Samostatně DPH	Cena vč. DPH
2 691 998,92 Kč	565 319,15 Kč	3 257 318,69 Kč

Nabídková cena v Kč za I. ETAPU		
Cena bez DPH	Samostatně DPH	Cena vč. DPH
897 999,54 Kč	188 579,90 Kč	1 086 579,44 Kč

Nabídková cena v Kč za II. ETAPU		
Cena bez DPH	Samostatně DPH	Cena vč. DPH
1 793 999,38 Kč	376 739,87 Kč	2 170 739,25 Kč

V Plzni dne 14.6.2024

P

I

Vl

