
**SMLOUVA O REALIZACI PŘEKLÁDKY
SÍŤE ELEKTRONICKÝCH KOMUNIKACÍ
č. HK 2024_0051**

mezi

CETIN a.s.

a

Královéhradecký kraj

CETIN a.s.

se sídlem Českomoravská 2510/19, Libeň, 190 00 Praha 9
IČO: 04084063
DIČ: CZ04084063
ID DS: qa7425t
zapsaná v obchodním rejstříku vedeném u Městského soudu v Praze pod sp. zn. B 20623
zastoupená Lubošem Minářem, supervizor, VFS Čechy východ
bankovní spojení: PPF banka a.s.
číslo účtu: 2019160003/6000
(dále jen „**CETIN**“)

a

Královéhradecký kraj

se sídlem Pivovarské náměstí 1245/2, 500 03 Hradec Králové
IČO: 70889546
DIČ: CZ70889546
ID DS: gcgbp3q
bankovní spojení: Komerční banka, a.s.
číslo účtu: 35-0345650287/0100
zastoupený: Mgr. Martinem Červíčkem, hejtmánem Královéhradeckého kraje, na základě
usnesení Rady Královéhradeckého kraje č. RK/6/193/2024
(dále jen „**Stavebník**“)

CETIN a Stavebník dále společně označováni jako „**Smluvní strany**“ a jednotlivě jako „**Smluvní strana**“,

uzavřely níže uvedeného dne, měsíce a roku dle ustanovení § 1746 odst. 2 zákona č. 89/2012 Sb., občanský zákoník, v účinném znění (dále jen „**občanský zákoník**“) a dle ustanovení § 104 odst. 17 zákona č. 127/2005 Sb., o elektronických komunikacích a o změně některých souvisejících zákonů, v účinném znění (dále jen „**Zákon o elektronických komunikacích**“) tuto

Smlouvu o realizaci překládky sítě elektronických komunikací
(dále jen „**Smlouva**“)

DEFINICE

Výrazy označené ve Smlouvě počátečním velkým písmenem mají pro účely Smlouvy níže uvedený význam, není-li Smlouvou výslovně stanoveno jinak:

CTN je cenový a technický návrh, který je Přílohou č. 1 Smlouvy;

Překládka je stavba v k.ú. Rychnov nad Kněžnou spočívající ve změně trasy komunikačního vedení SEK ve vlastnictví společnosti CETIN, jejíž rozsah je specifikován v CTN;

Projekt je realizační projektová dokumentace Překládky;

Příprava Překládky jsou přípravné činnosti s Překládkou související, nezbytné pro vlastní realizaci Překládky, a to zpracování CTN, zpracování Projektu a další činnosti uvedené v odst. 4.1 písmeno (a) Smlouvy;

Předpoklady pro realizaci Překládky mají význam uvedený v odst. 3.2 Smlouvy;

SEK je síť elektronických komunikací, kterou se rozumí přenosové systémy, popřípadě spojovací nebo směrovací zařízení a jiné prostředky, včetně prvků sítě, které nejsou aktivní, které umožňují přenos signálů po vedení, rádiovými, optickými nebo jinými elektromagnetickými prostředky, včetně družicových sítí, pevných sítí s komutací okruhů nebo paketů a mobilních zemských sítí, sítí pro rozvod elektrické energie v rozsahu, v jakém jsou používány pro přenos signálů, sítí pro rozhlasové a televizní vysílání a sítí kabelové televize, bez ohledu na druh přenášené informace;

Vyjádření o existenci SEK je „*Vyjádření o existenci sítě elektronických komunikací společnosti CETIN a.s.*“ ze dne 26. 2. 2024 vydané pod čj. 56547/24, jehož nedílnou součástí jsou Všeobecné podmínky ochrany SEK společnosti CETIN, které si vyžádal a obdržel Stavebník;

Zákon o vyvlastnění je zákon č. 184/2006 Sb., o odnětí nebo omezení vlastnického práva k pozemku nebo ke stavbě, v účinném znění.

1. ÚVODNÍ USTANOVENÍ

- 1.1 CETIN je vlastníkem SEK, jež má být přeložena na základě Smlouvy.
- 1.2 Stavebník dle Vyjádření o existenci SEK vyvolává Překládku dotčené části SEK dle ustanovení § 104 odst. 17 Zákona o elektronických komunikacích.
- 1.3 Překládka dle Smlouvy je vedena u společnosti CETIN pod označením „**VPIC Rychnov nK Domečky**“.

2. PŘEDMĚT SMLOUVY

- 2.1 Předmětem Smlouvy je závazek společnosti CETIN zajistit Překládku a s ní související záležitosti v rozsahu Projektu a za podmínek stanovených Smlouvou a závazek Stavebníka, který Překládku vyvolal, společnosti CETIN uhradit všechny nezbytné náklady spojené s Překládkou, které by společnosti CETIN nevznikly, kdyby Překládka nebyla Stavebníkem vyvolána.

3. PŘEKLÁDKA A JEJÍ PODMÍNKY

- 3.1 Překládka bude realizována v rozsahu (územním a stavebnětechnickém) a na nemovitostech specifikovaných v CTN.
- 3.2 Předpoklady (podmínky) pro realizaci Překládky jsou:
 - (a) zajištění pravomocného územního rozhodnutí – rozhodnutí o umístění stavby Překládky a předání společnosti CETIN takového pravomocného rozhodnutí o umístění stavby nebo územního souhlasu Překládky, včetně jeho dokladové části,
 - (b) zajištění práv k užívání Překládkou dotčených nemovitostí, a to uzavřením smlouvy o smlouvě budoucí o zřízení služebnosti s vlastníky Překládkou dotčených nemovitostí nebo vyvlastnění takového práva,(vše dále jen „**Předpoklady pro realizaci Překládky**“).
- 3.3 Společnost CETIN není povinna zahájit realizaci Překládky dříve, než jsou zajištěny Předpoklady pro realizaci Překládky; bez zajištění Předpokladů pro realizaci Překládky nebude Překládka realizována.

- 3.4 Vlastníkem SEK, přeložené na základě Smlouvy, zůstává společnost CETIN.
- 3.5 Společnost CETIN je oprávněna realizací Překládky pověřit jinou osobu. Je-li realizací Překládky a/nebo jednotlivými úkony Překládky pověřena jiná osoba, odpovídá společnost CETIN Stavebníkovi tak, jako by Překládku realizovala sama.

4. ZÁVAZKY SMLUVNÍCH STRAN

4.1 Společnost CETIN se zavazuje

(a) před realizací Překládky:

- (i) zajistit zpracování Projektu,
- (ii) pokusit se uzavřít smlouvu o smlouvě budoucí o zřízení služebnosti a/nebo jinou smlouvu s vlastníky Překládkou dotčených nemovitostí, tzn. prokazatelně učinit vlastníkům Překládkou dotčených nemovitostí návrh takové smlouvy.

(b) po realizaci Překládky:

- (i) zajistit pro své potřeby dokumentaci skutečného provedení Překládky;
- (ii) zajistit vyhotovení geometrického plánu s vyznačením rozsahu služebnosti k Překládkou dotčeným nemovitostem;
- (iii) zajistit uzavření smluv o zřízení služebnosti s vlastníky Překládkou dotčených nemovitostí a vklad služebnosti dle smluv o zřízení služebnosti s vlastníky Překládkou dotčených nemovitostí do katastru nemovitostí.

4.2 Stavebník se zavazuje, před realizací Překládky:

- (i) zajistit územní rozhodnutí – rozhodnutí o umístění stavby Překládky,
- (ii) po splnění Předpokladů pro realizaci Překládky, nejdříve však šest (6) měsíců od uzavření Smlouvy, vyzvat písemně společnost CETIN k realizaci Překládky a oznámit společnosti CETIN stavební připravenost (dále jen „**Kvalifikovaná výzva**“).

Stavebník se zavazuje, nejpozději do třiceti (30) dnů od nabytí právní moci územního rozhodnutí – rozhodnutí o umístění stavby Překládky uzavřít se společností CETIN Dohodu o převodu některých práv a povinností ze správního rozhodnutí, jejíž vzor je uveden v Příloze č. 2 Smlouvy a převést na společnost CETIN práva a povinnosti z územního rozhodnutí – rozhodnutí o umístění stavby Překládky. Ve lhůtě dle předchozího odstavce je Stavebník povinen předat společnosti CETIN územní rozhodnutí – rozhodnutí o umístění stavby Překládky.

4.3 Společnost CETIN se zavazuje zajistit realizaci Překládky do čtyř (4) měsíců ode dne, kdy bude splněna poslední z následujících podmínek:

- (a) společnosti CETIN je doručena Kvalifikovaná výzva;
- (b) Stavebník uhradil náklady na Přípravu Překládky dle odst. 6.1 písm. (a) Smlouvy;
- (c) Stavebník splnil povinnosti dle odst. 4.2 Smlouvy;
- (d) na společnost CETIN jsou převedena práva a povinnosti z územního rozhodnutí – rozhodnutí o umístění stavby (Překládky).

4.4 Stavebník bere na vědomí, že mezi společností CETIN a vlastníky Překládkou dotčených nemovitostí musí dojít s ohledem na ustanovení § 104 Zákona o elektronických komunikacích k úpravě vzájemných právních vztahů v podobě uzavření písemné smlouvy o budoucí smlouvě o zřízení služebnosti a po realizaci Překládky k uzavření smlouvy o zřízení služebnosti případně ke zřízení takového práva ve vyvlastňovacím řízení. Náhrady za zřízení služebností, které společnost CETIN vlastníkům Překládkou

dotčených nemovitostí uhradí, bude Stavebník s ohledem na ustanovení § 104 odst. 17 Zákona o elektronických komunikacích povinen uhradit společnosti CETIN jako náklady vzniklé společnosti CETIN v souvislosti s Překládkou. Stejně tak bude Stavebník povinen uhradit společnosti CETIN náklady za uhrazení správních poplatků za vklad služebností do katastru nemovitostí, případně náklady vzniklé společnosti CETIN v souvislosti s vyvlastňovacím řízením.

- 4.5 Stavebník se zavazuje poskytnout společnosti CETIN při uzavírání smluv o budoucí smlouvě o zřízení služebnosti a po realizaci Překládky při uzavírání smluv o zřízení služebnosti potřebnou součinnost
- 4.6 Jakákoliv lhůta dle odst. 4.3 Smlouvy sjednaná k realizaci Překládky a/nebo sjednaná Smluvními stranami na základě Smlouvy se prodlužuje o dobu, po kterou je v prodlení Stavebník s plněním povinnosti dle Smlouvy a/nebo po kterou byla realizace Překládky přerušena nebo nemohla být zahájena z důvodu nikoliv na straně společnosti CETIN, a o další dobu, o kterou je lhůta k realizaci Překládky třeba prodloužit v důsledku prodlení Stavebníka.
- 4.7 Dnem ukončení realizace Překládky je den, kdy je Stavebníkovi doručeno na adresu uvedenou v hlavičce Smlouvy nebo na adresu elektronické pošty uvedenou v čl. 8 Smlouvy oznámení o ukončení realizace Překládky. Smluvní strany ujednaly a souhlasí, že oznámení dle předchozí věty budou považovat za doručené pátým (5.) dnem od odeslání oznámení na adresu uvedenou v hlavičce Smlouvy nebo na adresu elektronické pošty uvedenou v čl. 8 Smlouvy.

5. NÁKLADY SPOJENÉ S PŘEKLÁDKOU

- 5.1 Stavebník je dle ustanovení § 104 odst. 17 Zákona o elektronických komunikacích povinen nést náklady Překládky dotčeného úseku SEK, přičemž takovými náklady jsou všechny nezbytné náklady vlastníka SEK, které by mu nevznikly, kdyby Překládka nebyla Stavebníkem vyvolána.
- 5.2 Výše nákladů Překládky stanovených na základě CTN činí ke dni uzavření Smlouvy **264 221,- Kč** (slovy: dvě stě šedesát čtyři tisíc dvě stě dvacet jedna korun českých). Specifikace těchto nákladů je uvedena v CTN. Stavebník bere na vědomí, že tato výše nákladů byla stanovena před vyhotovením Projektu na základě měrných nákladů společnosti CETIN (tj. je pouze orientační). Překládka dle Zákona o elektronických komunikacích je mimo předmět daně z přidané hodnoty.
- 5.3 Výše nákladů Překládky bude stanovena po vyhotovení Projektu, na jeho základě (dále jen „**Náklady Překládky stanovené na základě Projektu**“). Společnost CETIN do šesti (6) měsíců od uzavření Smlouvy písemně oznámí Stavebníkovi výši Nákladů Překládky stanovených na základě Projektu a ve stejné lhůtě předloží Stavebníkovi Projekt.
- 5.4 V případě, že v souvislosti s realizací Překládky společnosti CETIN vzniknou další nezbytné náklady na Překládku, které nejsou vyčísleny v odst. 5.2 Smlouvy, Stavebník se zavazuje je společnosti CETIN uhradit, za předpokladu, že nebudou zahrnuty v Nákladech Překládky stanovených na základě Projektu.

Může se jednat zejména, nikoliv však výlučně o:

- (a) náklady na náhrady za omezení vlastnického práva vlastníkům Překládkou dotčených nemovitostí dle uzavřených smluv o služebnosti a/nebo dle pravomocného rozhodnutí příslušného vyvlastňovacího úřadu o omezení vlastnického práva zřízením služebnosti rozhodnutím,

- (b) náklady související se zrušením a následným výmazem služebnosti (váznoací na nemovitostech dotčených původní, překládanou SEK) z katastru nemovitostí,
- (c) náklady na náhrady za omezené užívání lesního a půdního fondu včetně nákladů na vypracování výpočtu,
- (d) hydrogeologický, geologický, dendrologický a ostatní odborné posudky zpracované subjekty k tomu určenými,
- (e) náklady na koordinační výkresy, povodňové plány a zaměření, vyžadované dotčenými subjekty,
- (f) náklady na identifikaci parcel,
- (g) náklady na správní poplatky dle zákona č. 634/2004 Sb. o správních poplatcích, v účinném znění, které vzniknou společnosti CETIN v důsledku získávání potřebných správních rozhodnutí – povolení, které jsou nezbytné k realizaci Překládky,
- (h) náklady související se zvláštním užíváním veřejného prostranství, vyměřené v souvislosti s realizací Překládky podle zákona č.565/1990 Sb., o místních poplatcích v účinném znění,
- (i) náklady související se zvláštním užíváním dle ustanovení § 25 zákona č. 13/1997 Sb., o pozemních komunikacích, v účinném znění,
- (j) náklady na peněžité plnění plynoucí z nájemních smluv, jejichž uzavření je nutné pro realizaci Překládky,
- (k) náklady související s majetkovými újmami, způsobenými na zemědělských plodinách v souvislosti s realizací Překládky,
- (l) náklady na ochranu komunikačních vedení a zařízení před přepětím a nadproudem, včetně odborného výpočtu a návrhu,
- (m) náklady související se záchranným archeologickým dohledem.

5.5 Výše nákladů na Překládku, bez ohledu na to, zda se jedná o náklady Překládky stanovené na základě CTN nebo o Náklady Překládky stanovené na základě Projektu se změní písemným oznámením společnosti CETIN o změně výše nákladů na Překládku doručeným Stavebníkovi (dále jen „**Oznámení o změně výše nákladů**“). Společnost CETIN je oprávněna Oznámení o změně výše nákladů učinit v každém kalendářním roce, ve kterém je Smlouva účinná, vždy však pouze jednou (1) za příslušný kalendářní rok. Společnost CETIN není povinna za trvání účinnosti Smlouvy učinit žádné Oznámení o změně výše nákladů.

6. PLATEBNÍ PODMÍNKY

6.1 Náklady spojené s Překládkou ve výši skutečně provedených prací a skutečně vynaložených nákladů dle odst. 5.3 a/nebo odst. 5.5 Smlouvy je Stavebník povinen uhradit na základě jednotlivých daňových dokladů (dále jen „**Faktura**“). Faktury budou společností CETIN vystaveny takto:

- (a) Faktura za Přípravu Překládky ve výši **40 458,- Kč** (slovy: čtyřicet tisíc čtyři sta padesát osm korun českých) bude společností CETIN vystavena do patnácti (15) dnů od předložení Projektu Stavebníkovi dle odst. 5.3 Smlouvy,
- (b) Faktura na doplatek nákladů souvisejících s Překládkou do patnácti (15) dnů od ukončení realizace Překládky dle odst. 4.7 Smlouvy.

6.2 Náklady společnosti CETIN uvedené v odst. 5.4 Smlouvy budou hrazeny Stavebníkem odděleně na základě samostatných Faktur vystavených společností CETIN.

6.3 Jakoukoliv Fakturu vystavenou společností CETIN dle Smlouvy a v souladu se Smlouvou je Stavebník povinen uhradit ve lhůtě třiceti (30) dnů ode dne doručení Faktury.

- 6.4 Faktury budou Stavebníkovi zasílány na adresu Stavebníka uvedenou v hlavičce Smlouvy nebo do datové schránky Stavebníka.
- 6.5 Náklady dle Smlouvy budou Stavebníkem hrazeny na účet společnosti CETIN určený na Faktuře.
- 6.6 Stavebník se dostane do prodlení s uhrazením Faktury, pokud řádně a v souladu se Smlouvou účtovaná částka nebude nejpozději poslední den splatnosti Faktury připsána ve prospěch účtu společnosti CETIN.

7. SANKCE

- 7.1 Pro případ, že Stavebník bude v prodlení s úhradou některé částky, k jejíž úhradě je dle Smlouvy povinen, je povinen uhradit společnosti CETIN smluvní pokutu ve výši 0,3 % z dlužné částky za každý započatý den prodlení.
- 7.2 Smluvní pokuta je splatná do deseti (10) dnů ode dne doručení písemné výzvy příslušné Smluvní straně k její úhradě.
- 7.3 Zaplacením smluvní pokuty dle Smlouvy není dotčen nárok společnosti CETIN na náhradu skutečné škody a ušlého zisku v celém rozsahu způsobené škody.

8. KONTAKTNÍ A ODPOVĚDNÉ OSOBY SMLUVNÍCH STRAN

8.1 Za společnost CETIN:

ve věcech smluvních: Hana Holušová
funkce: specialista pro výstavbu sítě
tel.: [REDACTED], e-mail: [REDACTED]

ve věcech technických: Ondřej Bezr
funkce: specialista řízení výstavby sítě
tel.: [REDACTED], e-mail: [REDACTED]

8.2 Za Stavebníka:

ve věcech smluvních: Mgr. Martinem Červíčkem,
funkce: hejtmanem Královéhradeckého kraje
tel.: [REDACTED], e-mail: [REDACTED]

ve věcech technických: Ing. Ladislav Satorie, Ing. Václav Nýč
funkce: Investiční technik
tel.: [REDACTED], e-mail: [REDACTED]

9. Odstoupení od smlouvy

- 9.1 Společnost CETIN je oprávněna, aniž by tím omezila jakákoli svá jiná práva nebo možnosti nápravy dle Smlouvy, odstoupit od Smlouvy v případech stanovených v odst. 9.2 Smlouvy tím, že doručí Stavebníkovi písemné oznámení o odstoupení. Odstoupení je účinné okamžikem jeho doručení Stavebníkovi, není-li v odstoupení stanoveno pozdější datum jeho účinnosti.

- 9.2 Dostane-li se Stavebník do prodlení s úhradou jakékoliv platby dle Smlouvy a toto prodlení trvá déle než třicet (30) dnů, je společnost CETIN oprávněna od Smlouvy odstoupit.
- 9.3 Odstoupí-li společnost CETIN od smlouvy dle odst. 9.2 Smlouvy, je Stavebník povinen uhradit společnosti CETIN veškeré náklady společnosti CETIN již vzniklé v souvislosti s plněním ze Smlouvy.
- 9.4 Stavebník je oprávněn od Smlouvy odstoupit v případě, že výše Nákladů Překládky stanovených na základě Projektu bude vyšší o více jak 10 % než výše nákladů Překládky stanovených na základě CTN.
- 9.5 Odstoupí-li Stavebník od Smlouvy dle odst. 9.4 Smlouvy, je Stavebník povinen uhradit společnosti CETIN veškeré náklady společnosti CETIN již vzniklé v souvislosti s plněním ze Smlouvy.
- 9.6 Pokud ve Smlouvě není výslovně stanoveno jinak, Smluvní strany sjednávají, že odstoupit od Smlouvy lze pouze způsobem a z důvodů stanovených ve Smlouvě, čímž Smluvní strany výslovně vylučují příslušná ustanovení občanského zákoníku, která upravují možnosti odstoupení od Smlouvy.
- 9.7 Odstoupením od Smlouvy nezanikají zejména případné nároky Smluvních stran na zaplacení úroků z prodlení, smluvních pokut, náhradu škody a dalších nákladů vzniklých na základě Smlouvy či v souvislosti s ní; dále nezanikají ustanovení Smlouvy, která vzhledem ke své povaze mají trvat i po ukončení Smlouvy.

10. ROZVAZOVACÍ PODMÍNKA

- 10.1 Kvalifikovaná výzva musí být doručena společnosti CETIN nejpozději do dvou (2) let od uzavření Smlouvy. Marré uplynutí této lhůty je rozvazovací podmínkou platnosti a účinnosti Smlouvy dle ustanovení § 548 odst. 2 občanského zákoníku.
- 10.2 Smlouva zanikne prvním dnem následujícím po uplynutí dvou (2) let od uzavření Smlouvy, aniž by v této lhůtě byla společnosti CETIN doručena řádná Kvalifikovaná výzva učiněná za splnění podmínek uvedených v odst. 4.2 Smlouvy.
- 10.3 Zanikne-li Smlouva rozvazovací podmínkou, je Stavebník povinen uhradit společnosti CETIN veškeré náklady společnosti CETIN již vzniklé v souvislosti s plněním Smlouvy do doby zániku Smlouvy rozvazovací podmínkou.
- 10.4 Zánikem Smlouvy touto rozvazovací podmínkou nezanikají případné nároky Smluvních stran na zaplacení úroků z prodlení, smluvních pokut, náhradu škody a dalších nákladů vzniklých na základě Smlouvy či v souvislosti s ní; dále nezanikají ustanovení Smlouvy, která vzhledem ke své povaze mají trvat i po zániku Smlouvy.

11. OCHRANA OSOBNÍCH ÚDAJŮ

- 11.1 Za účelem plnění práv a povinností vyplývajících ze Smlouvy nebo vzniklých v souvislosti se Smlouvou si Smluvní strany navzájem předávají nebo mohou předávat osobní údaje (dále jen „Osobní údaje“) ve smyslu čl. 4 odst. 1 Nařízení Evropského parlamentu a Rady (EU) č. 2016/679 ze dne 27. dubna 2016, o ochraně fyzických osob v souvislosti se zpracováním osobních údajů a o volném pohybu těchto údajů a o zrušení směrnice 95/46/ES (obecné nařízení o ochraně osobních údajů) (dále jen „GDPR“) subjektů údajů, kterými jsou zejména zástupci, zaměstnanci nebo zákazníci druhé Smluvní strany či jiné

osoby pověřené druhou Smluvní stranou k výkonu či plnění práv a povinností vyplývajících ze Smlouvy nebo vzniklých v souvislosti se Smlouvou. Přejímající Smluvní strana je tak vzhledem k předávaným Osobním údajům v pozici správce.

- 11.2 Účelem předání Osobních údajů je plnění Smlouvy. Smluvní strany prohlašují, že předávané Osobní údaje budou zpracovávat pouze k naplnění tohoto účelu, a to v souladu s platnými právními předpisy, zejména v souladu s GDPR.
- 11.3 Smluvní strany prohlašují, že pro předání Osobních údajů druhé Smluvní straně disponují platným právním titulem v souladu s čl. 6 odst. 1 GDPR.
- 11.4 Smluvní strany berou na vědomí, že za účelem plnění Smlouvy může docházet k předání Osobních údajů z přejímající Smluvní strany třetí osobě, zejména osobě, prostřednictvím které přejímající Smluvní strana vykonává či plní práva a povinnosti vyplývající ze Smlouvy nebo vzniklá v souvislosti se Smlouvou. Za plnění povinností ze Smlouvy se považuje zejména provádění Překládky a s ní souvisejících záležitostí v rozsahu a za podmínek stanovených Smlouvou.
- 11.5 Předávající Smluvní strana zajistila nebo zajistí splnění veškerých zákonných podmínek nezbytných pro předání Osobních údajů vůči subjektům údajů, zejména informuje subjekty údajů o skutečnosti, že došlo k předání konkrétních Osobních údajů přejímající Smluvní straně, a to za účelem plnění Smlouvy. V případě, že přejímající Smluvní stranou je společnost CETIN, předávající Smluvní strana seznámí subjekty údajů rovněž i s podmínkami zpracování Osobních údajů, včetně rozsahu zvláštních práv subjektu údajů, které jsou uvedeny v Zásadách zpracování osobních údajů dostupných na adrese <https://www.cetin.cz/zasady-ochrany-osobnich-udaju>. Splnění povinností uvedené v tomto odstavci je předávající Smluvní strana povinna přejímající Smluvní straně na výzvu písemně doložit.

12. ZÁVĚREČNÁ USTANOVENÍ

- 12.1 Smlouva nabývá platnosti dnem podpisu oběma Smluvními stranami a účinnosti dnem následujícím po dni jejího uveřejnění dle zákona č. 340/2015 Sb., o zvláštních podmínkách účinnosti některých smluv, uveřejňování těchto smluv a o registru smluv (zákon o registru smluv), v účinném znění (dále jen „**Zákon o registru smluv**“). Stavebník se zavazuje nejpozději do dvaceti (20) dnů od uzavření Smlouvy uveřejnit její obsah a tzv. metadata a splnit další povinnosti v souladu se Zákonem o registru smluv. Stavebník se zavazuje doručit společnosti CETIN potvrzení o uveřejnění Smlouvy dle Zákonu o registru smluv vydané správcem registru smluv nejpozději následující den po jeho obdržení. Nebude-li Smlouva uveřejněna v souladu se Zákonem o registru smluv ani do tří (3) měsíců od jejího uzavření, zavazuje se Stavebník uzavřít se společností CETIN novou smlouvu, která svým obsahem bude hospodářsky odpovídat znění Smlouvy (příčemž určení lhůt, dob a termínů bude odpovídat tomuto principu a časovému posunu), a to do sedmi (7) dnů od doručení výzvy společnosti CETIN Stavebníkovi. Ujednání tohoto odstavce nabývá účinnosti dnem uzavření Smlouvy.
- 12.2 Vztahy ze Smlouvy vyplývající i vztahy Smlouvou neupravené se řídí právním řádem České republiky, zejména občanským zákoníkem.
- 12.3 Písemným stykem či pojmem „**písemně**“ se pro účely Smlouvy rozumí předání zpráv jedním z těchto způsobů:
- (a) v listinné podobě;
 - (b) datovou zprávou prostřednictvím informačního systému datových schránek;
 - (c) e-mailovou zprávou podepsanou zaručeným elektronickým podpisem dle zákona

č. 297/2016 Sb., o službách vytvářejících důvěru pro elektronické transakce, ve znění pozdějších předpisů;

- (d) e-mailovou zprávou zaslánou z adresy kontaktní osoby Smluvní strany na adresu kontaktní osoby druhé Smluvní strany, tak jak jsou určeny v čl. 8 Smlouvy.

Jednostranné právní jednání způsobující zánik Smlouvy (výpověď nebo odstoupení) musí mít podobu samostatně podepsaného dokumentu a musí být doručeno pouze prostřednictvím poskytovatele poštovních služeb nebo prostřednictvím informačního systému datových schránek nebo jako příloha e-mailové zprávy na adresu kontaktní osoby ve věcech smluvních dle čl. 8 Smlouvy a současně na adresu

- 12.4 Smluvní strany se zavazují vyvinout maximální úsilí k odstranění vzájemných sporů, vzniklých na základě Smlouvy nebo v souvislosti se Smlouvou, a k jejich vyřešení zejména prostřednictvím jednání odpovědných osob nebo jiných pověřených subjektů. Nedohodnou-li se Smluvní strany na způsobu řešení vzájemného sporu, má každá ze Smluvních stran právo uplatnit svůj nárok u příslušného soudu České republiky.
- 12.5 Smluvní strany si nepřejí, aby nad rámec ustanovení Smlouvy byla jakákoliv práva a povinnosti dovozovány z dosavadní či budoucí praxe zavedené mezi Smluvními stranami či zvyklostí zachovávaných obecně či v odvětví týkajícím se předmětu plnění Smlouvy, ledaže je ve Smlouvě výslovně sjednáno jinak. Vedle shora uvedeného si Smluvní strany potvrzují, že si nejsou vědomy žádných dosud mezi nimi zavedených obchodních zvyklostí či praxe.
- 12.6 Smlouva může být měněna a doplňována pouze písemně, právními jednáními výslovně označenými za dodatky ke Smlouvě podepsanými oprávněnými zástupci Smluvních stran na též dokumentu, a to buď v listinné podobě nebo elektronicky; změna jinou formou je vyloučena. Odstoupit od Smlouvy a vypovědět ji lze pouze písemně. Smluvní strany ujednaly, že ustanovení první věty tohoto odstavce nebudou aplikovat na změny osob dle čl. 8 Smlouvy a pro případ Oznámení o změně výše nákladů dle odst. 5.5 Smlouvy, kdy postačí písemné oznámení o změně druhé Smluvní straně.
- 12.7 Smluvní strany se dohodly na vyloučení aplikace následujících ustanovení občanského zákoníku:
- § 557;
 - § 1767 odst. 2;
 - § 1740 odst. 2 druhá věta a odst. 3; a
 - § 1743.
- 12.8 Smluvní strany na sebe v souladu s § 1765 odst. 2 občanského zákoníku přebírají nebezpečí změny okolností.
- 12.9 S odkazem na příslušná ustanovení občanského zákoníku, zejména ustanovení § 1881 a § 1895 občanského zákoníku, není Stavebník oprávněn převést či postoupit Smlouvu ani jakákoli svá práva nebo povinnosti ze Smlouvy nebo z její části třetí osobě bez předchozího písemného souhlasu společnosti CETIN.
- 12.10 Smlouva obsahuje úplné ujednání o předmětu Smlouvy a všech náležitostech, které Smluvní strany měly a chtěly ve Smlouvě ujednat, a které považují za důležité pro závaznost Smlouvy. Žádný projev Smluvních stran učiněný při jednání o Smlouvě ani projev učiněný po uzavření Smlouvy nesmí být vykládán v rozporu s výslovnými ustanoveními Smlouvy a nezakládá žádný závazek žádné ze Smluvních stran.

12.11 Smluvní strany souhlasí a potvrzují si, že údaje uvedené ve Smlouvě nejsou předmětem obchodního tajemství a zároveň nejsou informacemi požívajícími ochrany důvěrnosti majetkových poměrů.

12.12 Společnost CETIN přijala a dodržuje interní korporátní compliance program navržený tak, aby byl zajištěn soulad činnosti společnosti CETIN s platnými a účinnými právními předpisy, pravidly etiky a morálky, a zahrnující opatření, jejichž cílem je předcházení a odhalování porušování uvedených předpisů a pravidel (program Corporate Compliance - <https://www.cetin.cz/corporate-compliance>).

Stavebník (a jakákoliv fyzická nebo právnická osoba, která s ním spolupracuje a kterou využívá pro plnění povinností z této Smlouvy nebo v souvislosti s jejím uzavřením a realizací, tj. pracovníci, zástupci nebo externí spolupracovníci) ctí a dodržuje platné a účinné právní předpisy včetně mezinárodních smluv, základní morální a etické principy. Stavebník odmítá jakékoliv deliktní jednání a tohoto se zdržuje. Stavebník prohlašuje, že podle jeho nejlepšího vědomí a svědomí on ani žádný jeho pracovník, zástupce nebo externí spolupracovník neporušili v souvislosti s uzavřením této Smlouvy žádný platný a účinný právní předpis. Stavebník prohlašuje, že jeho činnost je legální a veškeré jeho prostředky pocházejí výhradně z legálních zdrojů.

Stavebník je povinen činit veškerá náležitá opatření a vyvíjet co největší úsilí, aby zabránil tomu, že on nebo jakýkoli jeho pracovník, zástupce nebo externí spolupracovník poruší v souvislosti s realizací této Smlouvy jakýkoliv platný a účinný právní předpis.

Aniž by byla dána jakákoliv souvislost s předmětem činnosti dle této Smlouvy, Stavebník prohlašuje, že uplatňuje a bude uplatňovat veškerá náležitá opatření a že vyvíjí a bude vyvíjet co největší úsilí, aby v rámci jeho činnosti nebo zájmu nedošlo k jednání nebo situaci, která by způsobila takové významné ohrožení nebo narušení jeho reputace, jež by mohlo mít negativní dopad na reputaci s ním spolupracujících subjektů.

Vystupuje-li Stavebník pro společnost CETIN nebo jejím jménem, dává dodržování uvedených zásad najevo.

12.13 Smlouva je vyhotovena elektronicky nebo v listinné podobě, přičemž v takovém případě je Smlouva vyhotovena ve dvou (2) stejnopisech, z nichž každá Smluvní strana obdrží jedno (1) vyhotovení.

12.14 Stavebník potvrzuje, že byly splněny podmínky pro platnost tohoto právního jednání stanovené zejména zákonem č. 129/2000 Sb., o krajích (krajské zřízení), ve znění pozdějších předpisů. Na základě usnesení č. RK/6/193/2024 z 6. schůze Rady Královéhradeckého kraje, konané dne 5. 2. 2024 bylo hejtmánovi Královéhradeckého kraje svěřeno rozhodnutí o uzavření Smlouvy.

12.15 Součástí Smlouvy jsou následující Přílohy:

Příloha č. 1 - CTN

Příloha č. 2 - Dohoda o převodu některých práv a povinností z rozhodnutí o umístění stavby – vzor

Příloha č. 3 – RK/6/193/2024

CETIN

Stavebník

V Praze dne

V Hradci Králové dne

Číslo smlouvy společnosti CETIN: HK 2024_0051
Číslo smlouvy Stavebníka:

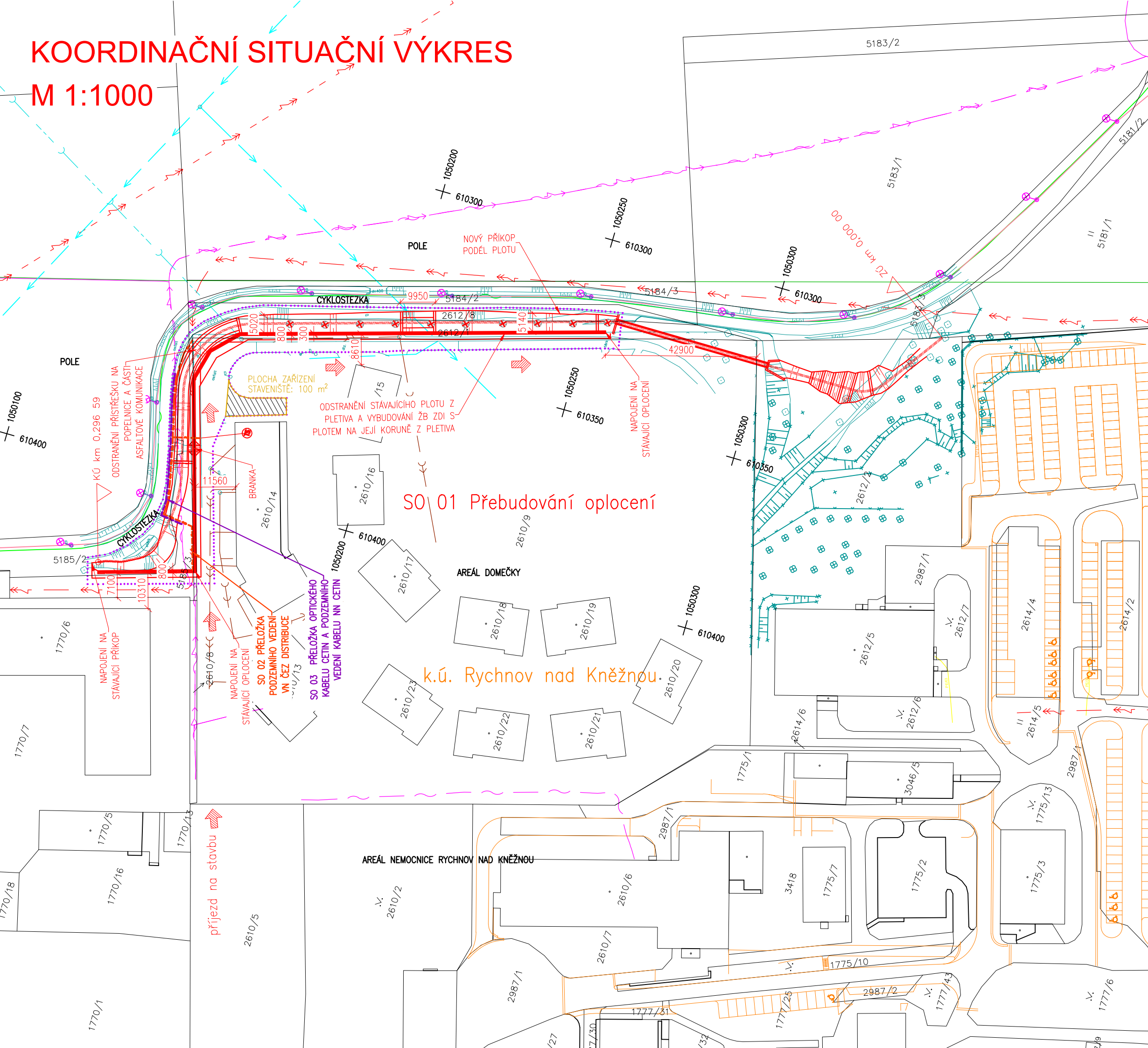
SAP S/4 Hana: 8030005054
Registr smluv: ANO

za **CETIN a.s.**
Luboš Minář
supervizor, VFS Čechy východ
(*podepsáno elektronicky*)

za **Královéhradecký kraj**
Mgr. Martin Červíček
hejtman Královéhradeckého kraje
(*podepsáno elektronicky*)

KOORDINAČNÍ SITUAČNÍ VÝKRES

M 1:1000

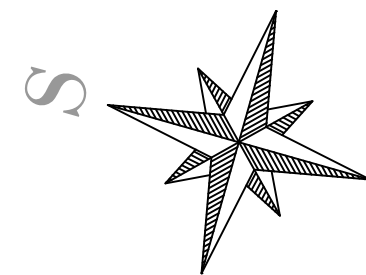


LEGENDA:

- NAVRŽENÁ STAVBA
- GEODETICKÉ ZAMĚŘENÍ – POLOHOPIS
- 2610/9 HRANICE PARCEL, PARCELNÍ ČÍSLA
- ⋯ HRANICE ŘEŠENÉHO ÚZEMÍ
- ➔ PŘÍJEZD NA STAVBU
- PLOCHA ZAŘÍZENÍ STAVENIŠTĚ
- ⊗ PŘESAZENÍ MLADÝCH STROMŮ
- PLÁNOVANÝ PROJEKT "NEMOCNICE RYCHNOV NAD KNĚŽNOU – ROZŠÍŘENÍ PRŮMYSLOVÉ ZÓNY SOLNICE-KVASINY

VYTYČENÍ:

- + 455317 SOUŘADNICE VYTYČOVACÍ SÍTĚ
- + 1096989



STÁVAJÍCÍ INŽENÝRSKÉ SÍTĚ:

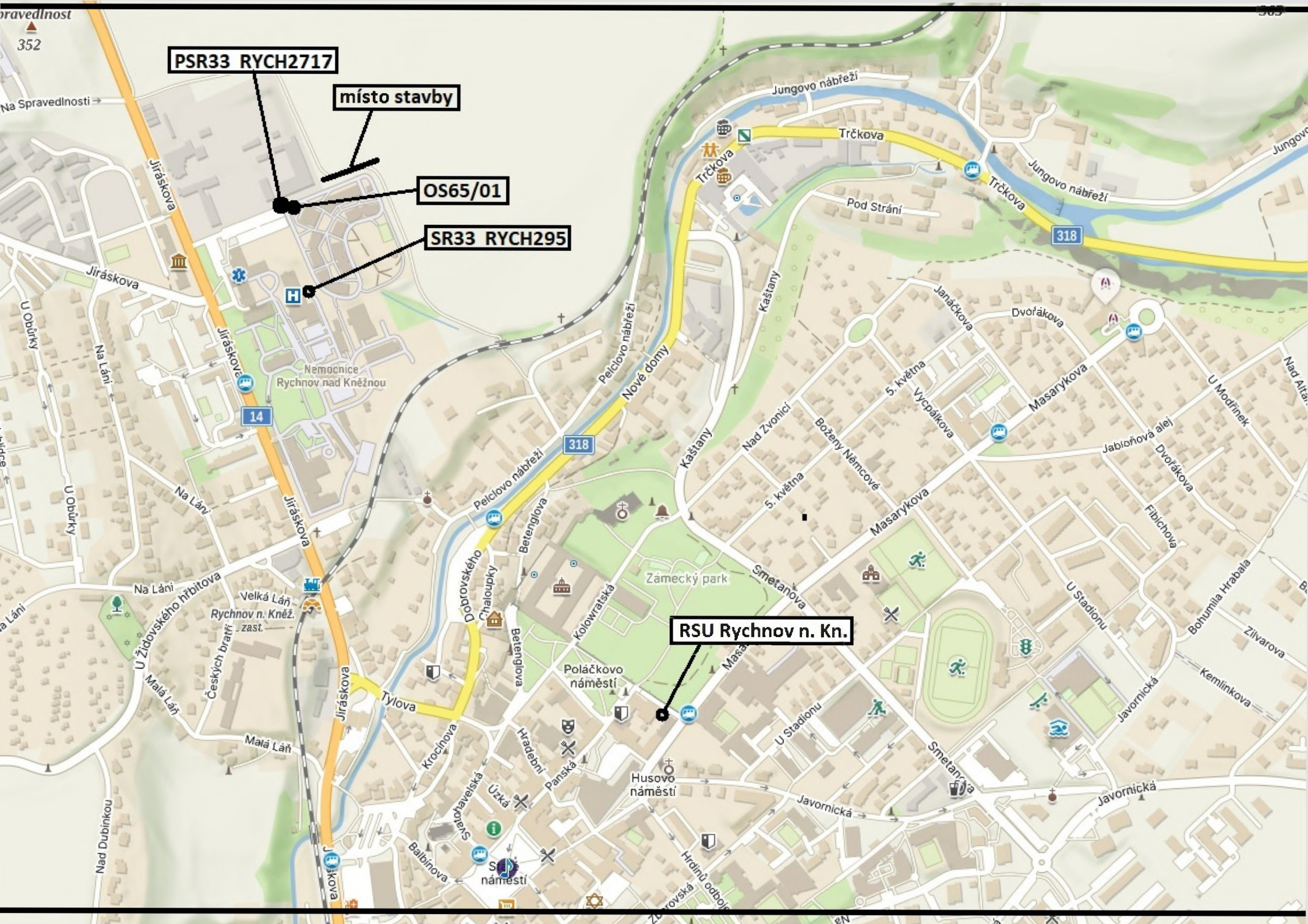
- PODZEMNÍ VEDENÍ SDĚLOVACÍHO KABELU ČD TELEMATIKA
- PODZEMNÍ VEDENÍ SDĚLOVACÍHO METALICKÉHO KABELU CETIN
- ~ PODZEMNÍ VEDENÍ SDĚLOVACÍHO OPTICKÉHO KABELU CETIN
- ➔ PODZEMNÍ VEDENÍ KABELU NN CETIN
- ➔ PODZEMNÍ VEDENÍ KABELU VN ČEZ DISTRIBUCE
- - ➔ NADZEMNÍ VEDENÍ KABELU VN ČEZ DISTRIBUCE
- PODZEMNÍ VEDENÍ KABELU VO MĚSTO RYCHNOV N. K.
- ~ PODZEMNÍ VEDENÍ SDĚLOVACÍHO OPTICKÉHO KABELU MĚSTO RYCHNOV N. K.
- ➔ PODZEMNÍ VEDENÍ VODOVODU VAK RYCHNOV N. K.
- ➔ PODZEMNÍ VEDENÍ VODOVODU DOMEČKY RYCHNOV N. K.
- ➔ DEŠŤOVÁ KANALIZACE DOMEČKY RYCHNOV N. K.
- ➔ SPLAŠKOVÁ KANALIZACE DOMEČKY RYCHNOV N. K.
- - ➔ DRENÁŽNÍ POTRUBÍ
- PODZEMNÍ VEDENÍ PLYN VTL GASNET

NAVRŽENÉ INŽENÝRSKÉ SÍTĚ:

- ➔ PŘEDPOKLÁDANÝ PRŮBĚH PŘELOŽKY PODZEMNÍHO VEDENÍ VN ČEZ DISTRIBUCE
- ~ PŘEDPOKLÁDANÝ PRŮBĚH PŘELOŽKY OPTICKÉHO KABELU CETIN
- ➔ PŘEDPOKLÁDANÝ PRŮBĚH PŘELOŽKY PODZEMNÍHO VEDENÍ KABELU NN CETIN

POZNÁMKA:
ZAKRESLENÍ INŽENÝRSKÝCH SÍTÍ JE POUZE ORIENTAČNÍ !!!
PŘED ZAHÁJENÍM PRACÍ NUTNO OVĚRIT POLOHU A ZPŮSOB PROVÁDĚNÍ
V OCHRANNÝCH PÁSMECH INŽ. SÍTÍ U JEDNOTLIVÝCH SPRÁVCŮ SÍTÍ.

VODOHOSPODÁŘSKÝ ROZVOJ A VÝSTAVBA a.s. Nábřeží 4 150 56 Praha 5 DIVIZE 06		VÝŠKOPISNÝ SYSTÉM: BpV		
		POLOHOPISNÝ SYSTÉM: S-JTSK		
Kreslil ING. J. HETMÁNEK	Navrhl ING. J. HETMÁNEK	Odp. projektant ING. J. HETMÁNEK	Techn. kontrola Ing. Pavel Menhard	Paré
Kraj Královéhradecký	Obec Rychnov nad Kněžnou			
Investor Královéhradecký kraj	K.Ú. Rychnov nad Kněžnou	Soubor C.3 Koordinační situační výkres.dwg	Formát 2A4	
Vybudování protipovodňové zábrany areálu organizace Domečky Rychnov n/K		Datum 8/2023	Stupeň DUR+DSP	
C. Situační výkresy		Zakázka 5478/006	Měřítka 1:1 000	Č. výkresu C.3
Koordinační situační výkres				



PSR33 RYCH2717

místo stavby

OS65/01

SR33 RYCH295

RSU Rychnov n. Kn.

HDPE40 C/BB prázdná
HDPE40 O/BB s OK
PPFLE 100XN0,4 s DN
TCKQYPY 19DM0,9

ODSTRANĚNÍ PŘÍSTŘEŠKU NA POPELNICE
A ČÁSTI ASFALTOVÉ KOMUNIKACE

2m rušená trasa

dlka kabelu a HDPE je á 50m
HDPE40 C/BB prázdná
HDPE40 O/BB s OK
PPFLE 100XN0,4 s DN
PPFLEZE 25XN0,8 (-24)
m bet.žlab TK1 100x17x14

HDPE40 C/BB prázdná
HDPE40 O/BB s OK
PPFLE 100XN0,4 s DN
TCKQYPY 19DM0,9

9m KOPOFLEX 200/173

PŘÍČNÝ PRAH ZDĚNÝ Z LK
HM. 80-200 kg, NA MALTU MC,
Š. 600 mm

KANALIZAČNÍ ŠACHTA
BUDE ZACHOVÁNA

PLŮCHA ZAŘÍZENÍ STAVENIŠTĚ: 100 m²

spojkoviště A + B typu spojek

PLASSON 40
XAGA500 100/25-460
XAGA500 75/15-400/EZE

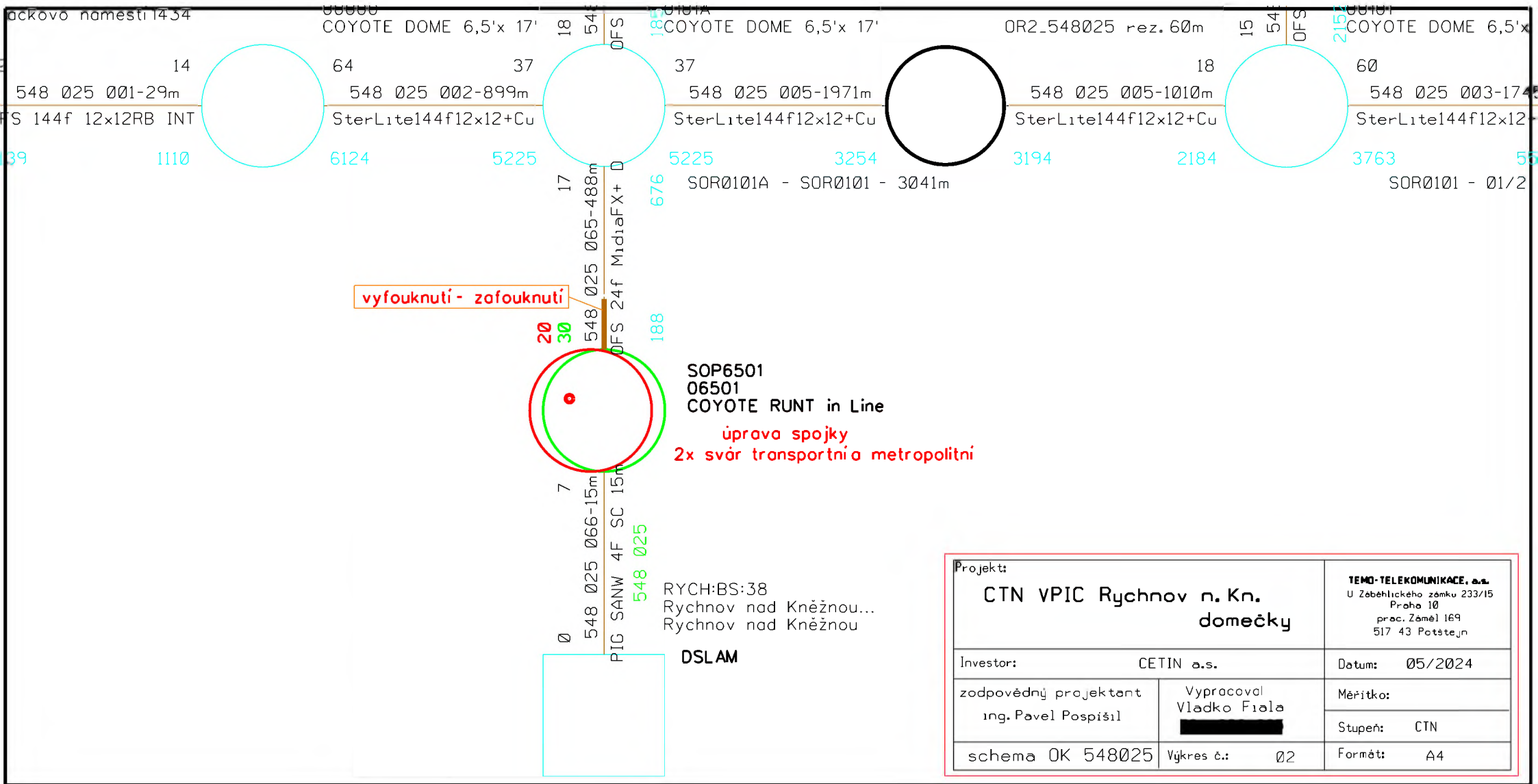
VLOŽENÍ KABELU DO CHRÁNIČKY
A OBĚTOVNÁNÍ BETON C30/37

BRANKA Š. 1,5 m NA KORUNĚ ZDI,
PŘÍSTYP VE SLONU 1:2

PŘÍČNÝ PRAH ZDĚNÝ Z LK HM.
80-200 kg, NA MALTU MC, Š.
600 mm

SO 04 PŘELOŽKA OPTICKÉHO
KABELU CETIN A.S. – NENÍ
SOUČÁSTÍ TĚTO PD

O 03 PŘELOŽKA PODZEMNÍHO VEDENÍ
N ČEZ DISTRIBUCE A.S. – NENÍ
SOUČÁSTÍ TĚTO PD, PROJEKT SI ŘEŠÍ
ČEZ DISTRIBUCE A.S. DÉLKA cca 80 m 100



vyfouknuti - zafouknuti

SOP6501
06501
COYOTE RUNT in Line
úprava spojky
2x svár transportnía metropolitní

RYCH:BS:38
Rychnov nad Kněžnou...
Rychnov nad Kněžnou

DSLAM

Projekt: CTN VPIC Rychnov n. Kn. domečky		TEMU-TELEKOMUNIKACE, a.s. U Záběhlického zámku 233/15 Praha 10 prac. Záměl 169 517 43 Petázejn
Investor: CETIN a.s.		Datum: 05/2024
zodpovědný projektant ing. Pavel Pospíšil	Vypracoval Vladko Fiola	Měřítko:
schema OK 548025	Výkres č.: 02	Stupeň: CTN
		Formát: A4

Název stavby: CTN VPIC Rychnov nK Domečky

Rekapitulace nákladů:

PŘÍPRAVA	36 558,27 Kč
ZEMNÍ PRÁCE	30 556,68 Kč
MONTÁŽ	80 987,53 Kč
GEODETICKÉ PRÁCE PŘÍPRAVA	6 964,50 Kč
GEODETICKÉ PRÁCE REALIZACE	6 964,50 Kč
VĚCNÁ BŘEMENA PŘÍPRAVA	3 899,62 Kč
VĚCNÁ BŘEMENA REALIZACE	10 675,44 Kč
PROVOZNÍ PRÁCE	0,00 Kč
MATERIÁL DOD. CETIN	0,00 Kč
MATERIÁL VYŘAZENÝ	0,00 Kč
MATERIÁL ZHOTOVITELE - Vykazovaný	72 614,76 Kč
MATERIÁL ZHOTOVITELE - Nevykazovaný	0,00 Kč
POPLATKY	15 000,00 Kč

Celkové náklady:	264 221 Kč
z toho Příprava:	40 458 Kč

STAVEBNÍ ČINNOST	194 565,41 Kč
NESTAVEBNÍ ČINNOST	69 655,89 Kč

Seznam položek

Číslo SAP	Stavební činnost	Název položky	Množství	Celková cena
PŘÍPRAVA				
958210	Návrh cenový a technický bez projednání		1.00 ks	5 799,66 Kč
953634	Projekt tlkm liniové metalické sítě trasa do 0.100km v zóně I		18184.32 JV	18 184,32 Kč
953635	Projekt tlkm liniové optické sítě trasa přílože HDPE k trasaám OK		12574.29 JV	12 574,29 Kč
ZEMNÍ PRÁCE				
954970 S	Pokládka PE nebo vrapované chráničky		10.00 m	245,80 Kč
952367 S	Pokládka žlabů TK1		40.00 m	4 002,00 Kč
958554 S	Práce zemní do 50 m-ostatní činnosti		1.00 ks	6 191,95 Kč
955550 S	Prohloubení rýhy š. 50cm o hl.10cm		7.00 m	711,48 Kč
952354 S	Rýha v poli 35/100		14.00 m	5 727,96 Kč
952352 S	Rýha v poli 35/100 rozšíření o 10 cm		8.00 m	916,40 Kč
952345 S	Rýha v trávě 35/70-100		14.00 m	6 421,38 Kč
954958 S	Rýha v trávě 35/70-100 rozšíření o 10 cm		42.00 m	5 528,46 Kč
955053 S	Vytyčení trasy v zastavěném terénu		55.00 m	811,25 Kč
MONTÁŽ				
958306 S	Kalibrace a tlaková zkouška trubky - stavba		100.00 m	541,00 Kč
958310 S	Měření oboustranné OTDR (1310, 1550 a 1625 nm) - stavba		2.00 ks	958,64 Kč
958314 S	Měření přímou metodou (1310, 1550 a 1625 nm) - stavba		2.00 ks	221,48 Kč
952649 S	Měření stejnosměrné během stavby- první čtyřka		3.00 ks	615,39 Kč

952650 S	Měření stejnosměrné během stavby - další čtyřka	93.00 ks	4 400,76 Kč
954999 S	Montáž jedné čtyřky s jednostr.číslování	119.00 ks	3 759,21 Kč
955000 S	Montáž jedné čtyřky s oboustr.číslováním	119.00 ks	4 695,74 Kč
955280 S	Montáž spojky smršt.dvoupl.nad 50 čtyř.	2.00 ks	5 987,70 Kč
955282 S	Montáž spojky smrštitelné nad 50 čtyřek	2.00 ks	4 412,86 Kč
955284 S	Montáž spojky, redukce mechanické rozeb	5.00 ks	314,65 Kč
952602 S	Montáž trubky úložné	100.00 m	2 409,00 Kč
954992 S	Montáž úložných kabelů do 300 XN	50.00 m	2 409,00 Kč
954991 S	Montáž úložných kabelů do 50 XN	50.00 m	1 653,50 Kč
958593 S	Provádění PEW o víkendu	1.00 ks	15 031,17 Kč
958557 S	Realizace optické akce-ostatní činnosti	1.00 ks	18 037,42 Kč
958331 S	Svaření jednotlivého vlákna v transportní a metropolitní síti	2.00 ks	992,06 Kč
955306 S	Úprava spojky	1.00 ks	2 028,47 Kč
958336 S	Zafukování/vyfukování OK do 144 vl. do HDPE trubky	216.00 m	7 169,04 Kč
958555 S	Zpracování dok. skut. provedení do 50 m	2.00 ks	2 725,94 Kč
955042 S	Zrušení úložných kabelů do 300 XN	50.00 m	1 751,50 Kč
955040 S	Zrušení úložných kabelů do15 XN	50.00 m	873,00 Kč
GEODETIKÉ PRÁCE PŘÍPRAVA			
956278	Předměření trasy do 100 m	1.00 ks	6 964,50 Kč
GEODETIKÉ PRÁCE REALIZACE			
956281 S	Doměření trasy do 100 m	1.00 ks	6 964,50 Kč
VĚCNÁ BŘEMENA PŘÍPRAVA			
955313	Uzavření sml. o SB o VBŘ	1.00 ks	3 899,62 Kč
VĚCNÁ BŘEMENA REALIZACE			
958747 S	Plán geom.pro VBŘ do 200m vč.(kus=100m)	1.00 ks	3 441,94 Kč
954830	Projednání Smlouvy o zřízení věcného břemene úhrada za zřízení VBŘ v nové trase	1000.00 JV	1 000,00 Kč
955315	Uzavření sml.na zákl.SSB a přípr.vkl.VBŘ	1.00 ks	2 577,22 Kč
958085	Zajištění vkladu/výmazu věcného břemene do/z KN	1.00 ks	3 656,28 Kč
POPLATKY			
955366	Poplatky k nadzemním tratím síťovým rozpočtová rezerva	15000.00 JV	15 000,00 Kč

Limitka materiálu

Číslo SAP	Stavební činnost	Název položky	Množství	Celková cena
MATERIÁL ZHOTOVITELE - Vykazovaný				
303918 S		Deska krycí plast. 300x1000 mm	28.00 ks	1 229,48 Kč
303795 S		Fólie výstražná 220mm PE oranžová	4.00 m	16,16 Kč
303813 S		Fólie výstražná 330mm PE oranžová	42.00 m	194,46 Kč
300110 S		Kabel plastový TCEPKPFLE 100x4x0,4	50.00 m	13 869,00 Kč
300155 S		Kabel plastový TCEPKPFLEZE 25x4x0,8	50.00 m	20 263,00 Kč
302550 S		Mini Marker 1401 3M Ball	6.00 ks	1 568,94 Kč
312417 S		Modul konektor. 4000-25P	48.00 ks	2 657,76 Kč
323050 S		Ochrana svarů trubičková PSS45-1, 45mm	2.00 ks	10,42 Kč
305338 S		Poklop žlabu beton 50x17x4 cm k TK 1	80.00 ks	4 064,80 Kč
320294 S		Spojka smršťovací XAGA 500-100/25-460	2.00 ks	1 797,12 Kč
303003 S		Spojka trubky HDPE 40mm Plasson	5.00 ks	638,30 Kč
322270 S		Spojka XAGA 500-75/15-400/EZE	2.00 ks	13 717,92 Kč
300027 S		Trubka HDPE 40/33 černá -2x bílé pruhy	50.00 m	1 467,00 Kč

300036 S	Trubka HDPE 40/33 oranž. -2x bílé pruhy	50.00 m	1 467,00 Kč
302485 S	Trubka vrapovaná 200/173 s lankem	10.00 m	1 889,00 Kč
305195 S	Žlab kabelový beton 100x17x14 cm TK 1	40.00 ks	7 764,40 Kč

CETIN a.s.

se sídlem Českomoravská 2510/19, Libeň, 190 00 Praha 9
zapsaná v obchodním rejstříku vedeném u Městského soudu v Praze pod sp. zn. B 20623
IČO: 04084063
DIČ: CZ04084063
ID DS: qa7425t
zastoupená Hanou Holušovou, specialistou pro výstavbu sítě - překládky SEK, Výstavba
liniových sítí ČV
(„**CETIN**“)

a

[•]
(„**Partner**“)

(CETIN a Partner dále společně označováni jako „**Smluvní strany**“ a jednotlivě jako „**Smluvní strana**“).

uzavírají dne, měsíce a roku níže uvedeného dle příslušných ustanovení zákona č. 89/2012 Sb., občanský zákoník, ve znění pozdějších předpisů („**Občanský zákoník**“) tuto

**DOHODU O PŘEVODU NĚKTERÝCH PRÁV A POVINNOSTÍ ZE SPRÁVNÍHO
ROZHODNUTÍ
(„Dohoda“)**

**ČI. I
PŘEDMĚT DOHODY**

1. Partner má dle správního rozhodnutí vydaného [KÝM] („**Správní orgán**“) dne [•], pod čj. [•], které nabylo právní moci dne [•] („**Správní rozhodnutí**“) povoleno umístit stavbu [•] („**Stavba**“); Stavba zahrnuje rovněž stavbu vedení a zařízení sítě elektronických komunikací („**Stavba telekomunikačního vedení a zařízení**“). Správní rozhodnutí je Přílohou č. 1 Dohody.
2. Předmětem Dohody je převod některých práv a povinností ze Správního rozhodnutí Partnerem na společnost CETIN, a to (i) převod práva umístit Stavbu telekomunikačního vedení a zařízení za podmínek určených Správním rozhodnutím, (ii) převod těch práv a povinností, která jsou určena stanovisky dotčených orgánů státní správy, vlastníků či správců inženýrských sítí a účastníků řízení pro umístění Stavby, vztahují-li se ke Stavbě telekomunikačního vedení a zařízení.

**ČI. II
PŘEVOD PRÁV**

1. Partner s účinností ke dni uzavření Dohody, na společnost CETIN převádí:
 - a) právo umístit Stavbu telekomunikačního vedení a zařízení za podmínek určených Správním rozhodnutím,
 - b) práva a povinnosti, která jsou určena stanovisky dotčených orgánů státní správy, vlastníků či správců inženýrských sítí a účastníků řízení pro umístění Stavby, vztahují-li se ke Stavbě telekomunikačního vedení a zařízení.

- Partner se zavazuje převod práv a povinností dle čl. II odst. 1 Dohody písemně oznámit Správnímu orgánu nejpozději do třiceti (30) pracovních dnů ode dne uzavření Dohody.

III. ZÁVĚREČNÁ USTANOVENÍ

- Dohoda nabývá platnosti a účinnosti dnem uzavření.
- Dohoda může být měněna a doplňována pouze písemně, a to právními jednáními v elektronické podobě výslovně označenými za dodatky k Dohodě opatřenými elektronickými podpisy oprávněných zástupců Smluvních stran na téže dokumentu; změna jinou formou je vyloučena. Ujednání předchozí věty nebrání Smluvním stranám, aby na základě jejich výslovné dohody uzavřely příslušný dodatek k Dohodě v listinné podobě s podpisy oprávněných zástupců Smluvních stran na téže listině.
- Písemným stykem či pojmem „*písemně*“ se pro účely Dohody rozumí předání zpráv jedním z těchto způsobů:
 - v listinné podobě;
 - prostřednictvím datové schránky, přičemž doručovaný dokument musí být podepsán zaručeným elektronickým podpisem podepisující osoby dle zákona č. 297/2016 Sb., o službách vytvářejících důvěru pro elektronické transakce, ve znění pozdějších předpisů (dále jen „**Zaručený elektronický podpis**“)
 - e-mailovou zprávou se Zaručeným elektronickým podpisem.
- Partner bere na vědomí a souhlasí, že nad rámec ustanovení Dohody nebudou jakákoliv práva a povinnosti dovozovány z dosavadní či budoucí praxe zavedené mezi Smluvními stranami či zvyklostí zachovávaných obecně či v odvětví týkajícím se předmětu plnění Dohody, ledaže je v Dohodě výslovně sjednáno jinak.
- Vztahy z Dohody vyplývající i vztahy Dohodou neupravené se řídí právním řádem České republiky, zejména Občanským zákoníkem. Smluvní strany se zavazují vyvinout maximální úsilí k odstranění vzájemných sporů, vzniklých na základě Dohody nebo v souvislosti s Dohodou, a k jejich vyřešení zejména prostřednictvím jednání odpovědných osob nebo jiných pověřených subjektů. Nedohodnou-li se Smluvní strany na způsobu řešení vzájemného sporu, má každá ze Smluvních stran právo uplatnit svůj nárok u příslušného soudu České republiky.
- Dohoda obsahuje úplné ujednání o předmětu Dohody a všech náležitostech, které Smluvní strany měly a chtěly v Dohodě ujednat, a které považují za důležité pro závaznost Dohody. Žádný projev Smluvních stran učiněný při jednání o Dohodě ani projev učiněný po uzavření Dohody nesmí být vykládán v rozporu s výslovnými ustanoveními Dohody a nezakládá žádný závazek žádné ze Smluvních stran. V případě rozporu mezi ustanoveními Dohody a jejími přílohami, převáží text Dohody.
- Smluvní strany se dohodly, že Dohoda se uzavírá v elektronické podobě a je uzavřena okamžikem, kdy k ní připojí elektronický podpis poslední ze Smluvních stran.

Číslo Dohody:
Číslo Dohody stavebníka:

SAP: ...NE
Registr smluv: NE

8. Nedílnou součástí Dohody jsou následující přílohy:
Příloha č. 1 – Správní rozhodnutí

CETIN:

Partner:

V Praze dne _____ 20[•]

V _____ dne _____ 20[•]

za **CETIN a.s.**
Jméno: [•]
Funkce: [•]

za [•]
Jméno: [•]
Funkce: [•]



USNESENÍ
z 6. schůze Rady Královéhradeckého kraje,

konané dne 5.2.2024

Pověření k rozhodování dle § 59 odst. 4 zákona č. 129/2000 Sb., o krajích

USNESENÍ RK/6/193/2024

Rada Královéhradeckého kraje

I. r u š í

usnesení Rady Královéhradeckého kraje č. RK/6/345/2023 ze dne 27.2.2023

II. p r o j e d n a l a

možnosti svěřeni rozhodování na základě § 59 odst. 4 zákona č. 129/2000Sb., o krajích (krajské zřízení), hejtmanovi Královéhradeckého kraje nebo Krajskému úřadu Královéhradeckého kraje

III. s v ě ř u j e

hejtmanovi Královéhradeckého kraje rozhodování

1. o zřizování, změnách a rušení věcných břemen, pokud finanční plnění spojené s takovým jednáním nepřesáhne 100.000 Kč bez DPH
2. o uzavírání, změnách a rušení smluv o právu provést stavbu případně smluv o smlouvách budoucích o právu provést stavbu, pokud finanční plnění s nimi spojené nepřesáhne 100.000 Kč bez DPH
3. o založení, změnách a zrušení zástupčího vztahu k jednání za Královéhradecký kraj a udělení plné moci nebo pověření, není-li pro právní jednání, které má být provedeno zástupcem, nutné rozhodnutí jiného orgánu kraje
4. o udělování souhlasů a podávání námitek Královéhradeckým krajem, a to:
 - a) o udělení souhlasu kraje, nebo podání námitek kraje jako vlastníka dotčených nemovitých věcí v případě postupů podle zákona č. 183/2006 Sb., o územním plánování a stavebním řádu (stavební zákon), zejména v územních a stavebních řízeních, a dále v případě postupů podle zákona č. 283/2021Sb., stavební zákon, ve znění pozdějších zákonů,
 - b) o udělení souhlasu ke kácení dřevin rostoucích mimo les a nakládání s nimi;
 - c) o udělení souhlasu vlastníka nemovité věci s nahlížením do historických dokumentů, spisových materiálů a pořizování jejich kopií;
5. o dispozicích s pozemky ve vlastnictví Královéhradeckého kraje, a to:
 - a) o žádosti o vydání rozhodnutí o vynětí lesních pozemků z lesního půdního fondu;
 - b) o žádosti o vydání souhlasu s odnětím pozemku ze ZPF;

- c) o žádosti o vydání rozhodnutí o změně využití území;
 - d) o návrhu na změnu využití nebo změnu druhu pozemků;
 - e) o návrhu na sloučení či dělení pozemků;
 - f) o žádosti o vydání rozhodnutí v pochybnosti dle ustanovení § 3 odst. 3 zákona o lesích;
6. o uzavírání dohod o pracích konaných mimo pracovní poměr ve smyslu ustanovení § 74 a násl. zákona č. 262/2006 Sb., zákoník práce, ve znění pozdějších předpisů, a o uzavírání dohod a smluv o zajištění bezplatné odborné praxe
7. o uzavírání smluv o poskytnutí a ochraně datových sad s obcemi Královéhradeckého kraje
8. o uzavírání smluv v oboru zdravotnictví a lékařství, a to:
- a) o uzavírání smluv na zajištění lékařské pohotovostní služby, lékárenské pohotovostní služby a pohotovostní služby zubních lékařů (popř. dalších pohotovostních služeb dle potřeb Královéhradeckého kraje);
 - b) o uzavírání smluv o zajištění preventivních opatření v oblasti zabránění vzniku, rozvoje a šíření onemocnění tuberkulózou a úhradě nákladů s tímto spojených, nehrazených z prostředků veřejného zdravotního pojištění;
 - c) o uzavírání smluv o poskytnutí zdravotnických služeb při mimořádných událostech (nasmlouvání dopravně zdravotní služby, domácí zdravotní péče, lůžkových zdravotnických zařízení, lékáren);
 - d) o uzavírání smluv o provádění prohlídek a posuzování zdravotní způsobilosti osob pro potřeby odvodního řízení v Královéhradeckém kraji dle zákona č. 585/2004 Sb., o branné povinnosti a jejím zajišťování (branný zákon), ve znění pozdějších předpisů;
9. o bezplatném užívání prostor využívaných Královéhradeckým krajem v Regiocentru Nový pivovar, včetně movitých věcí s užíváním těchto prostor souvisejících, a to místností P1.906, P1.118, P1.412, P1.411, P1.443, P1.437, P1.907, P1.921, N2.906, N2.902, N2.903, N2.901, N2.905a, N2.905b, N2.904, N2.923, N2.922, N2.926, N2.924, N2.921
10. o zahájení postupu v jednacím řízení bez uveřejnění a následném zadávání veřejných zakázek v jednacím řízení bez uveřejnění podle § 63 odst. 5 zákona č. 134/2016 Sb., o zadávání veřejných zakázek
11. uzavírání smluv o realizaci přeložek inženýrských sítí, případně smluv o smlouvách budoucích o realizaci přeložek inženýrských sítí, a smluv o převodu práv a povinností z těchto smluv, vznikla-li potřeba jejich realizace v souvislosti s prováděním stavebních akcí Královéhradeckého kraje
12. uzavírání smluv o poskytování služeb souvisejících s užíváním nemovitých věcí vlastněných Královéhradeckým krajem, jsou-li dané nemovité věci předané k hospodaření příspěvkové organizaci a smlouva o poskytování služby musí být uzavřena s vlastníkem nemovité věci
13. o nabývání a převodu movitých věcí včetně peněz, nabývání a převodu práv duševního vlastnictví Královéhradeckým krajem a pořizování služeb pro Královéhradecký kraj v maximální hodnotě 2.000.000 Kč bez DPH v jednotlivém případě (včetně smluv o dodávkách vody a odvádění odpadních vod a smluv o dodávkách elektrické energie, tepla a plynu), zejména v souladu s pravidly dle Směrnice č. 3 Rady Královéhradeckého kraje, kterou se stanovuje postup Královéhradeckého kraje při zadávání veřejných zakázek

14. o pořizování stavebních prací pro Královéhradecký kraj v maximální hodnotě 6.000.000 Kč bez DPH v jednotlivém případě, v souladu s pravidly dle Směrnice č. 3 Rady Královéhradeckého kraje, kterou se stanovuje postup Královéhradeckého kraje při zadávání veřejných zakázek
15. o uzavírání dodatků ke smlouvám uzavřeným Královéhradeckým krajem, včetně smluv schválených Radou Královéhradeckého kraje, pokud jimi dochází k úpravě předmětu smlouvy (např. vícepráce nebo méněpráce), změně termínu plnění, k opravě nesprávností nebo ke změně pověřených osob, jestliže těmito dodatky založené plnění kraje v případě stavebních prací nepřesáhne částka navýšení 3.000.000 Kč bez DPH v jednotlivém případě, v ostatních případech (služby a dodávky) nepřesáhne částka navýšení 1.000.000 Kč bez DPH, v jednotlivém případě, zejména v souladu s pravidly dle Směrnice č. 3 Rady Královéhradeckého kraje, kterou se stanovuje postup Královéhradeckého kraje při zadávání veřejných zakázek
16. o otevírání a rušení běžných účtů u finančních ústavů
17. o podání příslušných vyjádření, řádných (zejména odvolání či stížnost) či mimořádných opravných prostředků, a to v rámci příslušných soudních, trestních, správních či jiných řízení včetně případného uplatnění náhrady škody či jiné újmy v příslušných řízeních
18. o přidělení služebního vozidla členu Zastupitelstva Královéhradeckého kraje pro služební a soukromé účely včetně rozhodování o uzavírání, změně či zrušení příslušné smlouvy
19. o schvalování nabídek na provádění akcí a činností na pozemních komunikacích ve vlastnictví Královéhradeckého kraje společností ÚDRŽBA SILNIC Královéhradeckého kraje a.s. v maximální hodnotě 2.000.000 Kč bez DPH v jednotlivém případě.

IV. s v ě ř u j e

Krajskému úřadu Královéhradeckého kraje

1. oddělení zdravotnictví odboru zdravotnictví rozhodování o uzavírání dohod o provedení práce podle § 75 zákona č. 262/2006 Sb., zákoník práce, ve znění pozdějších předpisů, jejichž hodnota plnění bude v jednotlivém případě maximálně 20.000 Kč a jejichž předmětem bude:
 - a) účast členů výběrové komise na výběrových řízeních před uzavřením smlouvy o poskytování a úhradě hrazených služeb dle zákona č. 48/1997 Sb., o veřejném zdravotním pojištění, ve znění pozdějších předpisů;
 - b) zpracování odborných stanovisek, posudků či vyjádření k podnětům, přezkumům nebo stížnostem dle zákona č. 372/2011 Sb., o zdravotních službách, ve znění pozdějších předpisů, a zákona č. 373/2011 Sb., o specifických zdravotních službách, ve znění pozdějších předpisů, včetně pořizování výpisů nebo kopií zdravotnické dokumentace a její posuzování pro účely archivace;
 - c) účast členů nezávislé odborné komise v souladu se zákonem č. 372/2011 Sb., o zdravotních službách, ve znění pozdějších předpisů;
 - d) účast na kontrolách prováděných dle zákona č. 372/2011 Sb., o zdravotních službách, ve znění pozdějších předpisů, zákona č. 167/1998 Sb., o návykových látkách, ve znění pozdějších předpisů, a zákona č. 255/2012 Sb., kontrolní řád, ve znění pozdějších předpisů
2. odboru investic rozhodování o uzavírání, změnách a rušení nájemních smluv a smluv o výpůjčce k pozemkům třetích osob v souvislosti s realizací stavebních akcí Královéhradeckého kraje, kdy má kraj v daném smluvním vztahu vystupovat jako nájemce, resp. vypůjčitel
3. odboru dopravy a silničního hospodářství rozhodování v následujících

věcech:

- a) schvalování změn Objednávky Královéhradeckého kraje autobusovému nebo drážnímu dopravci, který zajišťuje dopravní obslužnost na základě uzavřené smlouvy o veřejných službách v přepravě cestujících s Královéhradeckým krajem z důvodu realizace řádné nebo mimořádné změny jízdních řádů ve veřejném zájmu nebo zásahem třetí moci (např. v případě vyhlášení nouzového stavu ze strany vlády ČR, případně jiných regulačních opatření znamenající omezení nebo zákaz volného pohybu osob s dopadem na hybnost obyvatelstva) po projednání s členem rady kraje odpovědným za oblast dopravy, a za podmínky nepřekročení maximální výše kilometrického rozsahu dopravní obslužnosti schváleného pro příslušný kalendářní rok
 - b) schvalování změn Objednávky Královéhradeckého kraje se Středočeským, Pardubickým nebo Libereckým krajem, který objednává podle podmínek uvedených v mezikrajské smlouvě pro autobusovou a drážní dopravu u smluvních dopravců pro zajištění dopravní obslužnosti části území Královéhradeckého kraje, a to z důvodu realizace řádné nebo mimořádné změny jízdních řádů ve veřejném zájmu nebo zásahem třetí moci (např. v případě vyhlášení nouzového stavu ze strany vlády ČR, případně jiných regulačních opatření znamenající omezení nebo zákaz volného pohybu osob s dopadem na hybnost obyvatelstva) po projednání s členem rady kraje odpovědným za oblast dopravy a za podmínky nepřekročení maximální výše kilometrického rozsahu dopravní obslužnosti schváleného pro příslušný kalendářní rok
 - c) podávání žádostí o dotaci z rozpočtu obcí na zajištění dopravní obslužnosti veřejnou linkovou dopravou,
 - d) schvalování plánu zimní údržby silnic I., II. a III. třídy na území Královéhradeckého kraje pro příslušné zimní období dle ustanovení Příkazní smlouvy mezi Královéhradeckým krajem a společností ÚDRŽBA SILNIC Královéhradeckého kraje a.s.,
 - e) schvalování Výrobního plánu Královéhradeckého kraje na příslušný rok dle ustanovení Příkazní smlouvy mezi Královéhradeckým krajem a společností ÚDRŽBA SILNIC Královéhradeckého kraje a.s.
 - f) schvalování výjimek z Technických a provozních standardů veřejné dopravy v autobusové a drážní dopravě dle podmínek vyplývajících z uzavřených smluv o veřejných službách v přepravě cestujících.
4. oddělení majetkovému odboru majetkosprávnímu a krajskému živnostenskému úřadu Královéhradeckého kraje rozhodování o uzavírání, změnách a rušení smluv (včetně vyhotovování a odesílání objednávek, týkajících se zejména zadávání znaleckých posudků a geometrických plánů) souvisejících se správou a údržbou majetku, jejichž plnění nepřesáhne částku 20.000 včetně DPH

V. p o v ě ř u j e

1. vedoucí/ho oddělení zdravotnictví odboru zdravotnictví Krajského úřadu Královéhradeckého kraje k podepisování smluv, o jejichž uzavření bylo rozhodnuto podle bodu IV. odst. 1 tohoto usnesení
termín: 31.12.2024
2. vedoucí/ho odboru investic Krajského úřadu Královéhradeckého kraje podepisování smluv, o jejichž uzavření bylo rozhodnuto podle bodu IV. odst. 2 tohoto usnesení
termín: 31.12.2024

3. vedoucí/ho odboru dopravy a silničního hospodářství Krajského úřadu Královéhradeckého kraje k podepisování dokumentů vyhotovených při rozhodnutích učiněných na základě bodu IV. odst. 3 tohoto usnesení
termín: 31.12.2024
4. vedoucí/ho oddělení dopravní obslužnosti odboru dopravy a silničního hospodářství Krajského úřadu Královéhradeckého kraje podepisováním žádostí o dotaci z rozpočtu obcí na zajištění dopravní obslužnosti veřejnou linkovou dopravou dle bodu IV. odst. 3 písm. c) tohoto usnesení
termín: 31.12.2024
5. vedoucí/ho oddělení majetkového odboru majetkosprávního a krajského živnostenského úřadu Krajského úřadu Královéhradeckého kraje k podepisování smluv (dokumentů), o jejichž uzavření bylo rozhodnuto, nebo které byly vyhotoveny podle bodu IV. odst. 4 tohoto usnesení
termín: 31.12.2024

VI. u k l á d á

1. hejtmanovi Královéhradeckého kraje
 - a) zajistit realizaci přijatého usnesení
termín: 31.12.2024
 - b) čtvrtletně předkládat Radě Královéhradeckého kraje seznam všech rozhodnutí, která byla přijata na základě § 59 odst. 4 zákona č. 129/2000 Sb., o krajích (krajské zřízení), ve znění pozdějších předpisů
termín: 31.12.2024
2. vedoucím odborů Krajského úřadu Královéhradeckého kraje
 - a) zajistit jednoznačné vizuální odlišení předkládacích návrhů k písemnostem vyhotoveným na základě §59 odst. 4 zákona č. 129/2000Sb., o krajích (krajské zřízení), ve znění pozdějších předpisů, a jejich podepsání příslušným gestorem
 - b) do deseti dnů od konce každého třetího kalendářního měsíce zaslat seznam všech předkládacích návrhů k písemnostem vyhotoveným na základě tohoto usnesení příslušné osobě z odboru kancelář hejtmána Krajského úřadu Královéhradeckého kraje

POVĚŘENÍ

Obchodní korporace **CETIN a.s.**, se sídlem Českomoravská 2510/19, Libeň, 190 00 Praha 9, IČ 04084063, zapsaná v obchodním rejstříku vedeném Městským soudem v Praze, spisová značka B 20623 („**Společnost**“), zastoupená níže podepsanými členy představenstva, tímto pověřuje zaměstnance pana

Luboše Mináře

Supervizor, VFS Čechy východ

os. č. [REDAKCE], nar. dne [REDAKCE], bytem [REDAKCE]
(„**Zaměstnanec**“)

adresa pro doručování: CETIN a.s., se sídlem Českomoravská 2510/19,
Libeň, 190 00 Praha 9, ID datové schránky: qa7425t

k tomu, aby za Společnost:

- činil jednání týkající se zřizování a provozování veřejné komunikační sítě ve smyslu zákona č. 127/2005 Sb., o elektronických komunikacích a o změně některých souvisejících zákonů, jednal s příslušnými orgány státní správy a samosprávy, s orgány činnými v trestním řízení, s pojišťovnami a likvidátory škod, stavebními úřady a s vlastníky nemovitostí dotčených výstavbou a provozem veřejné telekomunikační sítě, případně majetkovými správci či uživateli těchto nemovitostí, zastupoval Společnost v souvisejících správních řízeních,
- uzavíral smlouvy o budoucích smlouvách o zřízení věcného břemene dle ustanovení § 1785 a násl. občanského zákoníku a smlouvy o zřízení (nebo zániku) práv odpovídajících věcnému břemenu dle ustanovení § 1257 a násl. občanského zákoníku v návaznosti na ustanovení § 104 odst. 3 zákona č. 127/2005 Sb.,
- podepisoval a podával návrhy na vklad (nebo výmaz) práv odpovídajících věcným břemenům do katastru nemovitostí dle § 6 a násl. zákona č. 256/2013 Sb., o katastru nemovitostí (katastrální zákon) a následně Společnost zastupoval v řízení o povolení vkladu (nebo výmazu) práv odpovídajících věcným břemenům do katastru nemovitostí,
- podepisoval a podával návrhy na zahájení řízení o omezení vlastnického práva k pozemkům a stavbám zřízením věcného břemene rozhodnutím stavebního úřadu ve smyslu § 104 odst. 4 zákona č. 127/2005 Sb., a § 18 a násl. zákona č. 184/2006 Sb., zákon o vyvlastnění a následně Společnost v těchto řízeních a zřízení věcného břemene zastupoval,
- uzavíral smlouvy o umístění zařízení veřejné komunikační sítě, smlouvy nájemní a podnájemní k cizím nemovitostem pro účely výstavby, umístění a provozu veřejné komunikační sítě,
- uzavíral smlouvy o nájmu prostor za účelem umístění komunikačního vedení a zařízení ve vlastnictví Společnosti, např. rozvaděč typu ÚR+SR a kabelové lávky nebo žlaby,

- projednával smlouvy o pronájmu komunikačních vedení v prostorách a majetku jiných subjektů,
- projednával smlouvy o využití podpěr ve vlastnictví třetích osob pro nadzemní komunikační síť Společnosti,
- zastupoval Společnost ve správních řízeních, včetně veškerých rozhodnutích a rozhodnutí odvolacího řízení, souvisejících se zajišťováním sítí, poskytováním služeb a provozem přístrojů elektronických komunikací,
- jednal a uzavíral smlouvy o nájmu nebo nákupu sítí elektronických komunikací od jiných osob,
- uzavíral nájemní nebo podnájemní smlouvy na užívání anténních stožárů nebo nosičů (konstrukcí) veřejné komunikační sítě náležející Společnosti za účelem umístění technologických prvků třetí osoby bez možnosti přístupu k síti nebo službám elektronických komunikací Společnosti,

a to vše včetně jednání, která mají za následek změnu nebo zrušení shora uvedených právních vztahů.

Zaměstnanec je ve výše uvedených záležitostech oprávněn Společnost zavazovat. Maximální hodnota závazku, který může Zaměstnanec za Společnost převzít, činí v každém případě částku **200.000,- Kč** (slovy: dvě stě tisíc korun českých).

Dále je oprávněn jednat a uzavírat smlouvy o realizaci, jejich předmětem je provedení překládky veřejné komunikační sítě Společnosti pro stavebníka ve smyslu ustanovení § 104 odst. 17 zák. č. 127/2005. Maximální hodnota závazku, který může Zaměstnanec za Společnost převzít, činí v každém případě částku **500.000,- Kč** (slovy: pět set tisíc korun českých). Zároveň je oprávněn projednávat jiné smlouvy, jejichž předmětem je zajištění zákonných předpokladů pro provedení Překládky a dále zajištění práv a zájmů Společnosti, jako vlastníka překládané veřejné komunikační sítě, v souvislosti s provedením Překládky pro stavebníka třetí osobou, které nejsou uvedeny výše.

Finanční limit se posuzuje dle následujících kritérií:

- a) dle konkrétní částky uvedené ve smlouvě, kterou má dle smlouvy jednorázově uhradit Společnost nebo
- b) dle souhrnné částky, kterou se Společnost zavazuje hradit po dobu, po kterou má smlouva trvat nebo po níž smlouvu nelze vypovědět anebo
- c) dle nejvyšší částky připadající na období jakéhokoli 1 roku v průběhu předpokládané platnosti smlouvy.

V případě možnosti rozdílných výkladů se smlouva vždy posuzuje podle výkladu, jehož výsledkem je vyšší částka. V případě změny výše uvedených právních vztahů se splnění výše uvedeného finančního limitu určuje dle peněžitě částky odpovídající závazku přijatému Společností či novým způsobem upravenému v dohodě o změně smlouvy (dodatku) za dobu trvání závazku počínaje účinností dodatku. Pro účely zrušení výše uvedených právních vztahů se splnění výše uvedeného finančního limitu určuje dle peněžitě částky odpovídající zrušenému závazku.

Zaměstnanec je dále oprávněn v souvislosti s výše uvedeným nahlížet do veškerých souvisejících spisů a dokumentace v držení jak orgánů veřejné moci, tak i soukromých osob, a pořizovat z takových spisů a dokumentace výpisy a opisy, jakož i činit další úkony, včetně přijímání písemností, nezbytné k zabezpečení práv a povinností Společnosti a to na území České republiky.

Toto pověření je platné do 15.12.2024. Jeho platnost rovněž končí ukončením pracovního poměru.

V Praze dne uvedeného na obrazu elektronického podpisu níže.

CETIN a.s.

Představenstvo

Toto pověření je elektronicky podepsáno, obraz elektronického podpisu naleznete níže, metadata užitých certifikátů jsou obsažena ve vlastnostech dokumentu.
