

# Smlouva o dílo

číslo 63 /2024

Smlouva uzavřená dle ust. zákona č. 89/2012 Sb., občanského zákoníku, v platném znění

## 1. Smluvní strany

### **Střední škola informatiky, poštovníctví a finančnictví Brno, příspěvková organizace**

sídlo: Čichnova 982/23, 624 00 Brno

zastoupená ředitelkou Ing. Olgou Hölzlovou

IČ: 00380385, DIČ: CZ00380385

Kontaktní osoba ve věci zhotovení díla: **Ing. Petr Mareš**

**dále jen objednatel, popř. účastník smlouvy, smluvní strana**

a

### **PROFITEAM topení-voda-plyn, s.r.o.**

sídlo: Tovární 807, 664 61 Rajhrad

zastoupená jednatelem Petrem Konečným

IČ: 28287967, DIČ: CZ28287967

kontakt: info@profiteam.cz

bank. spojení: **ČKFB 0800 0002 0001 0001 0001 0001**

**dále jen zhotovitel, popř. účastník smlouvy, smluvní strana**

## 2. Předmět a rozsah smlouvy

- 2.1. Zhotovitel se zavazuje na svůj náklad a nebezpečí objednateli provést dílo – stavební práce -  
- opravy vnitřních ležatých rozvodů pitné vody, zejména potrubí teplé vody a cirkulace, které je v havarijním stavu a vyžaduje nutnou opravu. Rekonstrukce potrubí se týká pouze 1NP objektu A1, který je součástí souboru budov střední školy Čichnova 982/23 v Brně a slouží jako ubytovací zařízení. Ležaté rozvody jsou zde vedeny v kanálech pod podlahou, které jsou v centrální chodbě přístupné ocelovými pokopy, mimo chodbu jsou již tyto kanály nepřístupné. Rozsah rekonstrukce instalací bude ohraničen na začátku trasy dělicí stěnou mezi objektem A1 a kotelnou a na druhé straně stoupačkovými uzávěry v chodbě na koncových stoupacích potrubích. Dále bude zahrnovat přívod studené vody od objektového uzávěru do chodby a všechny odbočky pro jednotlivá stoupací potrubí se vsazením nových uzávěrů jednotlivých stoupaček. Součástí rekonstrukce budou i nutné zásahy do podlah pro odkrytí kanálů a jejich opětovné zakrytí a uvedení podlah do původního stavu – viz technická zpráva, jakož i předat doklady, které se k rekonstrukci vztahují a umožnit objednateli nabýt vlastnické právo. Objednatel se zavazuje převzít předmět smlouvy, který splňuje projektovou dokumentaci, podmínky a požadavky objednatele a nabídky zhotovitele a zavazuje se zaplatit cenu dle této smlouvy.
- 2.2. Dále je součástí díla:
  - zhotovení dokumentace skutečného provedení, vyhotovení protokolů o zkouškách, testech a revizích,
  - závěrečném úklidu a odvozu a ekologické likvidaci odpadu.
- 2.3. Provedením se rozumí stavební práce - dodávka, provedení, předání a odevzdání díla dle

předmětu smlouvy v ujednaném množství, jakosti a provedení. Zhotovitel se zavazuje na zhotovení Díla použít pouze materiály I. jakosti a materiály, které mají kvalitu odpovídající jejich použití při provádění Díla, kterou Zhotovitel prokáže Objednateli dodacím listem, certifikátem, prohlášením o shodě či jiným obdobným dokladem od používaných materiálů vystaveným příslušným výrobcem nebo zplnomocněným zástupcem. Tyto dokumenty je Zhotovitel povinen předložit Objednateli před zabudováním příslušných materiálů do Díla. V průběhu díla bude prováděna fotodokumentace.

- 2.4. Zhotovitel odpovídá za to, že dílo bude realizováno v rozsahu, kvalitě a s parametry, stanovenými touto smlouvou a s platnou legislativou České republiky. Zhotovitel předá objednateli doklady potřebné k převzetí a užívání předmětu smlouvy.
- 2.5. Účastníci smlouvy berou na vědomí, že objednatel se stane vlastníkem předmětu smlouvy okamžikem faktického předání a převzetí. Rovněž k přechodu nebezpečí škody na předmětu smlouvy dojde okamžikem jeho převzetím objednatelem.

### **3. Termín a místo plnění**

- 3.1. Zhotovitel předá předmět smlouvy objednateli nejpozději **do 8 týdnů od účinnosti smlouvy.**
- 3.2. Místem plnění je areál školy, na ulici Čichnova 982/23, 624 00 Brno, Jihomoravský kraj.

### **4. Práva a povinnosti smluvních stran**

- 4.1. Objednatel má právo v průběhu provádění díla provádět průběžnou kontrolu provádění díla i místa provádění díla,
- 4.2. Veškeré odborné práce musí vykonávat pracovníci zhotovitele nebo jeho poddodavatelé mající příslušnou kvalifikaci. Seznam poddodavatelů včetně kvalifikace je povinen zhotovitel předložit objednateli do 2 pracovních dnů od podpisu smlouvy o dílo. Změna poddodavatele je možná pouze se souhlasem objednatele,
- 4.3. Objednatel zodpovídá za zajištění a provedení všech opatření organizačního charakteru a zhotovitel zodpovídá za provedení opatření stavebně technologického charakteru k řádnému provedení Díla,
- 4.4. Zhotovitel zajišťuje průběžný odvoz odpadu vzniklého při provádění Díla, zajištění jeho trvalého uložení, resp. likvidace v souladu se zákonem č. 541/2020 Sb., o odpadech, v platném znění (dále jen „Zákon o odpadech“), zhotovitel je odpovědný za dodržení zákona o odpadech,
- 4.5. Zhotovitel zodpovídá za zajištění řádné ochrany stávajících okolních ploch, a to i těch, které nebudou dotčeny pracemi, ale budou sloužit k přepravě či uskladnění materiálu nebo k zařízení pracoviště, před znečištěním a poškozením po celou dobu provádění Díla a uvedení všech těchto povrchů dotčených prováděním Díla do původního stavu, před započítáním prací budou tyto plochy vhodným způsobem Zhotovitelem zdokumentovány, dokumentace bude součástí protokolu o předání a převzetí místa plnění,
- 4.6. Zhotovitel zodpovídá za zajištění bezpečnosti práce a ochrany životního prostředí,
- 4.7. Respektování případných požadavků Objednatele, případně technického dozoru Objednatele bude-li určen (dále jen TDI),

- 4.8. Zhotovitel zodpovídá za provedení závěrečného úklidu a uvedení okolních ploch do původního stavu,
- 4.9. Zhotovitel zodpovídá za zajištění potřebných či orgány veřejné správy stanovených opatření a povolení nutných k provedení Díla (např. vstupy na pozemky, zvláštní užívání komunikace apod.), pokud bude potřeba,
- 4.10. Zhotovitel zodpovídá za provedení veškerých předepsaných zkoušek, revizí, atestů a měření všech prvků, systémů a zařízení tvořících Dílo včetně vystavení dokladů o jejich provedení, doložení atestů, certifikátů, prohlášení o shodě a ostatních dokladů potřebných pro možnost jejich řádného provozování ve smyslu platných a účinných právních předpisů apod. a jejich předání Objednateli včetně podmínek údržby. Výchozí revizi rekonstruovaného zařízení provede revizní technik určený objednatelem, na náklady zhotovitele,
- 4.11. Zhotovitel zodpovídá za zhotovení dokumentace skutečného provedení Díla a její předání Objednateli ve formátu PDF a DWG a 6 paré písemného vyhotovení,
- 4.12. Rozsah a kvalita Díla jsou dále dány příslušnými ČSN, ČSN EN a právními předpisy platnými a účinnými v době provádění Díla a dalšími rozhodnutími a vyjádřeními dotčených orgánů veřejné správy a správců inženýrských sítí týkajícími se Díla a dalšími podmínkami Objednatele sjednanými ve Smlouvě,
- 4.13. Zhotovitel je povinen zajistit veškeré nezbytné doklady, prohlídky a přejímky spojené s prováděním Díla vyžadované Smlouvou, právními předpisy nebo orgány veřejné správy,
- 4.14. Zhotovitel prohlašuje, že před podpisem Smlouvy seznámil s místem plnění, a že s ohledem na své znalosti a zkušenosti zhotoví Dílo tak, aby mohlo být řádně užíváno k účelu, k němuž má být provedeno, přičemž si není vědom žádných překážek, které by mu bránily v poskytnutí sjednaného plnění v souladu se Smlouvou,
- 4.15. Zhotovitel se zavazuje na zhotovení Díla použít pouze materiály I. jakosti a materiály, které mají kvalitu odpovídající jejich použití při provádění Díla, kterou Zhotovitel prokáže Objednateli dodacím listem, certifikátem, prohlášením o shodě či jiným obdobným dokladem od používaných materiálů vystaveným příslušným výrobcem nebo zplnomocněným zástupcem. Tyto dokumenty je Zhotovitel povinen předložit Objednateli před zabudováním příslušných materiálů do Díla,
- 4.16. Zhotovitel se zavazuje a odpovídá za to, že při provádění Díla nepoužije žádný materiál, o kterém je v době jeho užití známo, že je škodlivý, a to zejména životnímu prostředí nebo zdraví osob. Zhotovitel je povinen provádět důslednou kontrolu nakupovaných materiálů, hmot, surovin a dalších věcí potřebných pro provádění Díla a vyžadovat od výrobců a dodavatelů atesty, prohlášení o shodě, certifikáty a záruční dokumentaci. Tyto dokumenty je Zhotovitel povinen předložit Objednateli před zabudováním příslušných materiálů do Díla,
- 4.17. Zhotovitel je povinen chránit a udržovat komunikace dotčené prováděním Díla a v souladu s případnými požadavky Objednatele opravovat škody na nich způsobené prováděním Díla. Všechny škody, které budou způsobeny při provádění Díla Zhotovitelem, budou napraveny Zhotovitelem na jeho vlastní náklady. Zhotovitel rovněž uhradí všechny další případné náklady, zejména sankce, náhradu škody nebo poplatky z tohoto vyplývající. Zhotovitel prohlašuje, že přístupové komunikace na místo plnění jsou dostačující pro potřeby provedení Díla.

- 4.18. Zhotovitel je povinen plnit veškeré povinnosti uložené zhotoviteli platnými a účinnými právními předpisy.
- 4.19. Zhotovitel je povinen účastnit se při kontrole prováděných prací, kterou provádí Objednatel a činit neprodleně opatření k odstranění zjištěných vad. Výkon tohoto dozoru nezbavuje Zhotovitele odpovědnosti za řádné a včasné splnění povinností podle Smlouvy.
- 4.20. Zhotovitel je povinen účastnit se pravidelných kontrolních dnů, které bude Objednatel organizovat podle potřeby (přibližně jednou týdně). Zápisy z těchto porad bude pořizovat Objednatel nebo jím pověřená osoba. Zhotovitel se zavazuje zajistit vždy účast odpovědné osoby.
- 4.21. Zhotovitel je povinen průběžně zvat Objednatele ke kontrole všech prací, které mají být zakryty nebo se stanou nepřístupnými. Výzvu ke kontrole je Zhotovitel povinen učinit telefonicky alespoň 3 pracovní dny před zakrytím stavebních prací.
- 4.22. Před zakrytím všech nepřístupných stavebních prací provede Zhotovitel předepsané zkoušky podle ČSN, ČSN EN, a případně, podle typu zakrývaných stavebních prací, zaměření pro potřeby zpracování dokumentace skutečného provedení stavby.
- 4.23. Pokud se Objednatel na výzvu Zhotovitele nedostaví a neprovede kontrolu takových prací, Zhotovitel pořídí fotodokumentaci a bude v provádění Díla pokračovat. Bude-li Objednatel dodatečně požadovat odkrytí těchto částí, je Zhotovitel povinen takové odkrytí provést na náklady Objednatele. Pokud při dodatečné kontrole vyjde najevo, že práce nebyly provedeny řádně, nese veškeré náklady na odkrytí těchto částí a odstranění zjištěných vad Zhotovitel.
- 4.24. Objednatel (nebo TDI) je oprávněn kontrolovat provádění Díla Zhotovitelem. Zjistí-li, že Zhotovitel porušuje svou povinnost vyplývající ze Smlouvy nebo právních předpisů, může Objednatel požadovat, aby Zhotovitel zajistil nápravu a prováděl Dílo řádným způsobem. Neučiní-li tak Zhotovitel ani v době stanovené Objednatelem, může Objednatel bez dalšího odstoupit od Smlouvy. Objednatel nebo TDI je oprávněn zejména:
- kontrolovat, zda je Dílo prováděno v souladu se Smlouvou, Projektovou dokumentací, příslušnými ČSN, ČSN EN a právními předpisy platnými a účinnými v době provádění Díla a rozhodnutími dotčených orgánů veřejné správy a správců inženýrských sítí týkajícími se Díla;
  - upozorňovat Zhotovitele na zjištěné nedostatky a kontrolovat termíny a způsob jejich odstranění;
  - kontrolovat zakrývané stavební práce;
  - kontrolovat dodržování právních předpisů, technických norem, směrnic apod.
- 4.25. Zhotovitel je povinen umožnit výkon funkce TDI a poskytnout veškerou potřebnou součinnost osobám pověřeným výkonem funkce TDI při provádění Díla.
- 4.26. Zhotovitel je povinen odstranit veškeré vady a nedodělky zjištěné při kontrolách Objednatele nebo TDI prováděných podle Smlouvy do dne dohodnutého s Objednatelem nebo TDI nejpozději však do dne předání Díla Objednateli.
- 4.27. Zhotovitel je oprávněn provádět Dílo každý kalendářní den v době od 06:00 hod. do 22:00 hod.. Objednatel je oprávněn v případě svých provozních potřeb dobu podle předchozí věty, po kterou je Zhotovitel oprávněn provádět Dílo, upravit písemným pokynem Zhotoviteli.

- 4.28. Je-li k provedení Díla nutná součinnost Objednatele, Zhotovitel informuje Objednatele o rozsahu a formě požadované součinnosti alespoň 3 pracovní dny předem a stanoví mu přiměřenou lhůtu k jejímu poskytnutí.

## 5. Cena

- 5.1. Výše sjednané ceny  
Za předaný a převzatý předmět smlouvy se objednatel zavazuje zaplatit cenu v celkové výši:

<b>Cena celkem</b>	<b>665.805,40 Kč bez DPH</b>
<b>Sazba DPH</b>	<b>21%</b>
<b>DPH</b>	<b>139.819,13 Kč</b>
<b>Cena celkem včetně DPH</b>	<b>805.624,53 Kč</b>

Zhotovitel **je/není** plátcem DPH.

Úhrada bude prováděna po ukončení a řádném převzetí (předávací protokol včetně výše uvedených dokladů).

- 5.2. Obsah ceny
- 5.2.1. Cena je oběma smluvními stranami sjednána v souladu s ustanovením § 2 zákona č. 526/1990 Sb., v platném znění o cenách, ve znění pozdějších předpisů. Sjednaná cena obsahuje veškeré náklady a zisk zhotovitele.
- 5.2.2. Zhotovitel nemá právo domáhat se zvýšení sjednané ceny z důvodů chyb v nabídce.
- 5.3. Podmínky pro změnu ceny
- 5.3.1. Sjednaná cena je cenou konečnou a nejvýše přípustnou a zahrnuje veškeré náklady zhotovitele.

## 6. Platební podmínky

- 6.1. Objednatel neposkytuje zálohu. Zádržné 10 %, zjišťovací a předávací protokol. Zádržné bude uvolněno do 6 měsíců po úspěšném předání bez vad a nedodělků a prokázání plné funkčnosti díla odsouhlasené objednatelům.
- 6.2. Fakturovat lze měsíčně po řádném dílčím předání a převzetí. Podmínkou pro úhradu faktury je protokolární předání a převzetí dílčí části odsouhlasené objednatelům.
- 6.3. Fakturovány budou skutečně použité komponenty, montážní celky a provedené práce.
- 6.4. Objednatel se zavazuje uhradit fakturu zhotoviteli nejpozději do 30 dnů ode dne následujícího po dni doručení faktury.
- 6.5. Náležitosti daňových dokladů (faktur)  
Faktura zhotovitele musí formou a obsahem odpovídat zákonu o účetnictví a zákonu o dani z přidané hodnoty a musí obsahovat:
- identifikační údaje objednatelů včetně DIČ,
  - identifikační údaje zhotovitele,
  - název akce: **„Havárie vody na budově A1-domov mládeže,**
  - popis obsahu účetního dokladu,
  - datum vystavení,
  - datum splatnosti,
  - datum uskutečnění zdanitelného plnění,
  - výši ceny,
  - podpis odpovědné osoby zhotovitele,
  - přílohu – předávací protokol.

- 6.6. Termín splnění povinnosti zaplatit  
Peněžitý závazek (dluh) objednatele se považuje za splněný v den, kdy je dlužná částka připsána na účet zhotovitele.

## **7. Záruka**

Záruční doba se stanoví v délce trvání 60 měsíců ode dne následující po dni protokolárního předání a převzetí celého díla bez vad a nedodělků.

## **8. Odpovědnost za vady**

V případě, že budou objednatelem po převzetí předmětu smlouvy na tomto zjištěny vady, má objednatel právo uplatnit vůči zhotoviteli nároky v souladu s ust. zákona č. 89/2012 Sb., občanský zákoník, v platném znění.

## **9. Pojištění**

Zhotovitel se zavazuje mít uzavřenou pojistnou smlouvu mezi pojišťovnou a zhotovitelem v postavení pojištěného na pojištění rizik a odpovědnosti za škody způsobené při výkonu činnosti dle této smlouvy s jednorázovým pojistným plněním minimálně ve výši 1 mil. Kč. Pojištění se zhotovitel zavazuje mít po celou dobu plnění této smlouvy.

Náklady na pojištění nese zhotovitel.

Originál nebo ověřenou kopii dokladu o uzavření pojistné smlouvy je zhotovitel povinen předložit na výzvu objednateli.

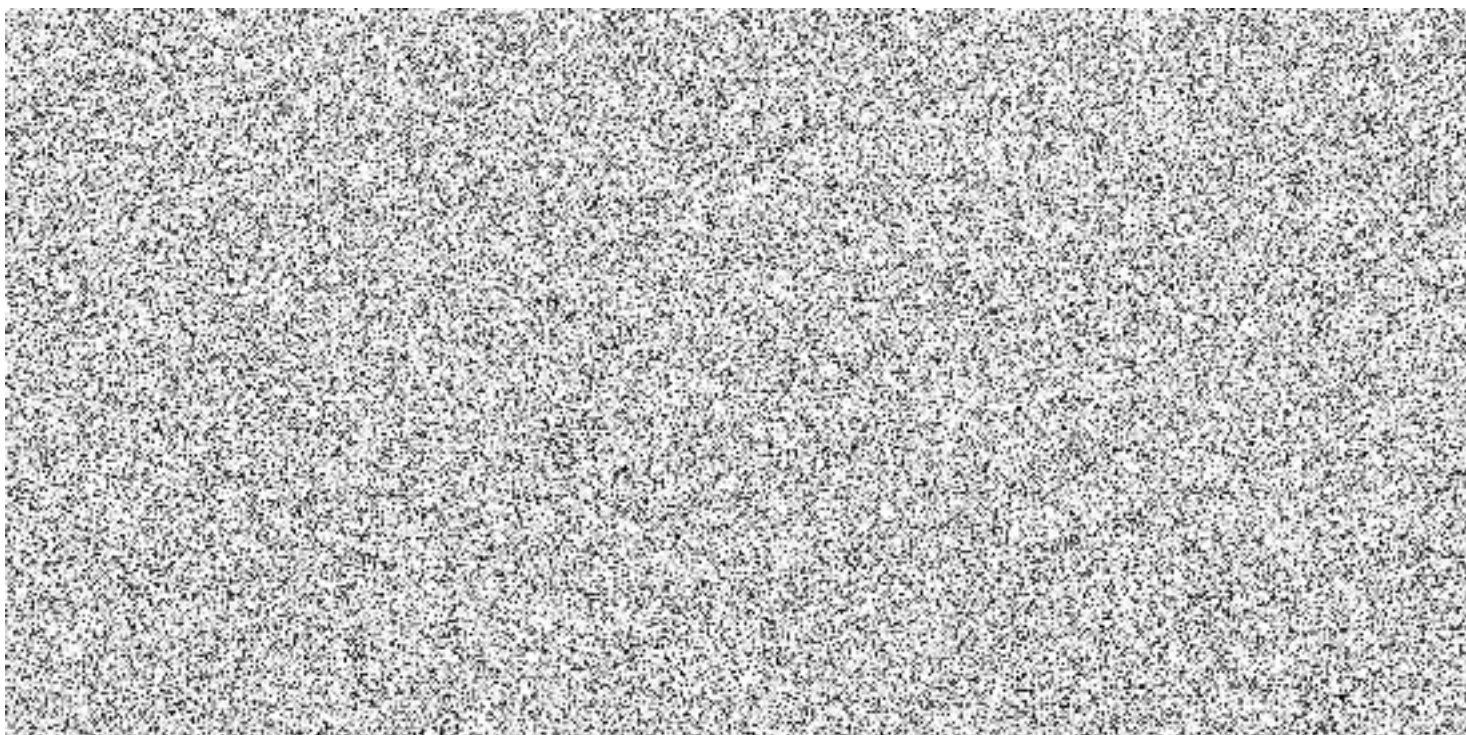
Zhotovitel se zavazuje uplatnit veškeré pojistné události související s poskytováním plnění dle této smlouvy u pojišťovny bez zbytečného odkladu.

## **10. Závěrečná ustanovení**

- 10.1. Obě smluvní strany shodně prohlašují, že si tuto smlouvu před jejím podpisem přečetly, že byla uzavřena po vzájemném projednání podle jejich pravé a svobodné vůle, určitě, vážně a srozumitelně, nikoliv v tísní a za nápadně nevýhodných podmínek. Zhotovitel prohlašuje, že neporušuje etické principy, principy společenské odpovědnosti a základní lidská práva.
- 10.2. Změny a doplňky této smlouvy lze činit pouze písemně číslovanými dodatky podepsanými oběma stranami.
- 10.3. Obě strany se zavazují neposkytovat text této smlouvy, informace, které získají při činnosti podle této smlouvy, ani práva a závazky z této smlouvy plynoucí třetím subjektům, nad rámec svých povinností.
- 10.4. Ve věcech touto smlouvou výslovně neupravených se bude tento smluvní vztah řídit ustanoveními obecně závazných právních předpisů, zejména občanským zákoníkem a předpisy souvisejícími.
- 10.5. Jakýkoliv spor vzniklý z této smlouvy, pokud se jej nepodaří urovnat jednáním mezi smluvními stranami, bude rozhodnut k tomu věcně příslušným soudem, přičemž soudem místně příslušným k rozhodnutí bude na základě dohody smluvních stran soud určený podle sídla objednatele.

- 10.6. Smlouva nabývá platnosti dnem podpisu oprávněnými zástupci obou smluvních stran a účinnosti dnem vyvěšení v registru smluv. Zhotovitel souhlasí se zveřejněním smlouvy v registru smluv.
- 10.7. Smlouva je vyhotovena ve dvou stejnopisech s platností originálu. Objednatel a zhotovitel obdrží jedno vyhotovení.
- 10.8. Smluvní strany se dohodly, že písemnosti touto smlouvou předpokládané (např. změny odpovědných osob, návrh na změny smlouvy, odstoupení od smlouvy, různé výzvy k plnění či placení) budou druhé smluvní straně zasílány výhradně doporučeným dopisem na adresu uvedenou v záhlaví této smlouvy. Nebude-li na této adrese zásilka úspěšně doručena či převzata druhou smluvní stranou nebo nebude-li tato zásilka vyzvednuta v úložní době a držitel poštovní licence zásilku vrátí zpět, bude za úspěšné doručení, se všemi právními důsledky, považován třetí den ode dne prokazatelného odeslání zásilky.
- 10.9. Zhotovitel je povinen spolupůsobit při výkonu finanční kontroly prováděné v souvislosti s úhradou zboží nebo služeb z veřejných výdajů, tj. zhotovitel je povinen poskytnout požadované informace a dokumentaci zaměstnancům nebo zmocněncům pověřených orgánů a vytvořit kontrolním orgánům podmínky k provedení kontroly vztahující se k předmětu díla a poskytnout jim součinnost.

příloha č 1. položkový rozpočet



Položkový soupis prací a dodávek						
S:	2352086	Střední škola Čichnova Brno - rekonstrukce ZTI, objekt A1				
O:	01	Objekt A1				
R:	1	Zdravotnické instalace				
P.č.	Číslo položky	Název položky	MJ	Množství	Cena / MJ	Celkem
<b>Díl: 3 Světlo a kompletní konstrukce 0,00</b>						
1	1340271507000	Začleňovací přístroj z protobetonových tvárců plochy od 0,25 m <sup>2</sup> do 1 m <sup>2</sup> , tloušťka zděva 75 mm	m <sup>3</sup>	0,135000		0,00
		včetně pomocného pracovního lešení				
		0,9*0,5*0,075		0,03375		
		0,9*1,5*0,10		0,10125		
<b>Díl: 6 Úpravy povrchu, podlahy 0,00</b>						
2	612474450R13	Omlka vnitřní ze suché směsi tenkovrstvá (stěrka, štuk), ...sádrová, na přirobeném, Penetrace funkce: proti tvorbě skvrn, zpevnění povrchu, úprava savosti; ředidlo: voda (disperzní)	m <sup>2</sup>	1,350000		0,00
		kompletní souvrství				
		Odkaz na mm. položky pořadí 26 : 1,350000		1,350000		
3	631312121R00	Doplnění mazanin betonem prostým a ploše jednotlivé přes 1 do 4 m <sup>2</sup> , tloušťky do 80 mm	m <sup>3</sup>	0,920000		0,00
		prostým betonem (s dodáním hmot) bez potěru,				
		Odkaz na mm. položky pořadí 27 : 0,920000		0,920000		
4	771475014R17	Montáž soklíků z dlaždic keramických výšky 100 mm, soklíků vodorovných, kladených do flexibilního tmele	m	33,000000		0,00
		Odkaz na mm. položky pořadí 30 : 33,000000		33,000000		
5	771575109R10	Montáž podlah vnitřních z dlaždic keramických 300 x 200 mm, režných nebo glazovaných, hladkých, kladených do flexibilního tmele	m <sup>2</sup>	29,600000		0,00
		Odkaz na mm. položky pořadí 29 : 29,600000		29,600000		
6	771579793R00	Montáž podlah vnitřních z dlaždic keramických Pflakály k položkám montáže podlah keramických příplatek za spárovací hmotou - plošně	m <sup>2</sup>	32,240000		0,00
		Odkaz na mm. položky pořadí 8 : 32,240000		32,240000		
7	776994111R11	Čistění práce svařování povlakových podlah z pásů nebo ořverců	m	93,000000		0,00
		řez				
8	784221101R00	Připrava povrchu Penetrace (napouštění) podkladu , jednosložná, Penetrace akrylová (AV), funkce: zpevnění povrchu, úprava savosti; ředidlo: voda (disperzní)	m <sup>2</sup>	32,240000		0,00
		Odkaz na mm. položky pořadí 29 : 29,600000		29,600000		
		Odkaz na mm. položky pořadí 59 : 33,000000*0,08		2,640000		
9	230120112R00	Odkrytí a zakrytí trub, kanálů plochy do 8 000 mm	kus	15,000000		0,00
10	230120122R00	Odkrytí a zakrytí trub, kanálů, bet. desky do 800 mm	kus	66,666667		0,00
		200,3		66,666667		
11	776541100R11	Zpětná pokládka inoxu, pouze položení	m <sup>2</sup>	38,000000		0,00
12	784450220R10	Malby z emulsií s různými disperzemi, penetrace jednosložná, malba dvojsložná, bílá	m <sup>2</sup>	2,500000		0,00
13	909 F0011	H2s-neznerstlebe stavební práce	h	24,000000		0,00
14	597642030R	Dlažba keramická bez glazury (UGL), tl = 9,0 mm; a = 298 mm; b = 298 mm; povrch: hladký, matný; mrazuvzdorný; protiskliznost: FB; j = 0,5; barva: černá	m <sup>2</sup>	32,560000		0,00
		Odkaz na mm. položky pořadí 51 : 29,600000*1,1		32,560000		
15	597642410R	Oklad keramický typ: ekak bez glazury (UGL), tl = 9,0 mm; a = 80 mm; b = 298 mm; povrch: hladký, matný; mrazuvzdorný; barva: černá	kus	110,000000		0,00
		330,3		110,000000		
<b>Díl: 700B Demontáže 0,00</b>						
16	713403043R00	Čistění tepelné izolace potrubí z vláknitých materiálů bez konstrukce bez povrchové úpravy	m <sup>2</sup>	20,100000		0,00
17	722130801R00	Demontáž potrubí z ocelových trubek závřívých do DN 25	m	45,000000		0,00
		Odkaz na mm. položky pořadí 57 : 27,000000		27,000000		
		Odkaz na mm. položky pořadí 58 : 18,000000		18,000000		
18	722130802R00	Demontáž potrubí z ocelových trubek závřívých přes DN 25 do DN 40	m	100,000000		0,00
		Odkaz na mm. položky pořadí 59 : 70,000000		70,000000		
		Odkaz na mm. položky pořadí 60 : 30,000000		30,000000		
19	722130803R00	Demontáž potrubí z ocelových trubek závřívých DN 60	m	8,000000		0,00
		Odkaz na mm. položky pořadí 62 : 5,000000		5,000000		
		Odkaz na mm. položky pořadí 63 : 3,000000		3,000000		
20	722130819R00	opravy vodovodního potrubí závřívého přeřezání ocelové trubky, přes DN 25 do DN 50	kus	25,000000		0,00
21	722130819R00	opravy vodovodního potrubí závřívého přeřezání ocelové trubky, přes DN 50 do DN 100	kus	3,000000		0,00
22	722211813R00	Demontáž armatur přírubových se dvěma přírubami (včetně soupravy) se zemní soupravou, do DN 80	kus	1,000000		0,00
23	73191823R00	Demontáž příkružného potrubí - odřezání římenových držáků bez demontáže konzol nebo výztuhy, přes 44,5 do 0,78	kus	100,000000		0,00
24	734200824R00	Demontáž závřívých armatur se dvěma závitů, přes 64 do G 2"	kus	6,000000		0,00
<b>Díl: 95 Dokončovací konstrukce na pozemních stavbách 0,00</b>						
25	952901111R00	Vybíjení budov a ostatních objektů budov bytové nebo občanské výstavby - zametání a umytí podlah, obel, obel hmotu v místnostech, chodbách a schodištích, vyčištění a umytí oken, dveří a rámy, zarubnění, umytí a vyčištění jiných zasklených a naitaných ploch a zafřizovacích předmětů před předáním do užívání s vřetá výška podlaží do 4 m	m <sup>2</sup>	134,000000		0,00
<b>Díl: 96 Bourání konstrukcí 0,00</b>						
26	962031113R00	Bourání přístřeží z oceli pálených jiných, tloušťky 65 mm	m <sup>2</sup>	1,350000		0,00
		nebo vybourání otvorů průřezové plochy přes 4 m <sup>2</sup> v přístřežích, včetně pomocného lešení o výšce podlahy do 1900 mm a pro zatížení do 1,5 kPa (150 kg/m <sup>2</sup> ).				
		0,9*1,5		1,350000		
27	965042131R00	Bourání podkladu pod dlažbu nebo lžyc celových dlažeb a mazanin betonových nebo z lžce asfaltu, tloušťky do 100 mm, plochy do 4 m <sup>2</sup>	m <sup>3</sup>	0,920000		0,00
		10*0,08*1,15		0,920000		
28	965042620R00	Bourání podkladu pod dlažbu nebo lžyc celových dlažeb a mazanin Dušbitelní povrchu po vybourání dlažeb do cementové malty, plochy do 50%	m <sup>2</sup>	29,600000		0,00
		27+1,3+1,3		29,600000		
29	965081713R00	Bourání podlah z keramických dlaždic, tloušťky do 10 mm, plochy přes 1 m <sup>2</sup>	m <sup>2</sup>	29,600000		0,00
		bez podkladního lože, s jakoukoliv výplní spár				
		Odkaz na mm. položky pořadí 28 : 29,600000		29,600000		
30	965081702R00	Bourání podlah Soklíků z dlažeb keramických tloušťky do 10 mm, výšky do 100 mm	m	33,000000		0,00
		bez podkladního lože, s jakoukoliv výplní spár				
		23+5+5		33,000000		
31	976472319R00	Vybourání betonových nebo žb dvířek, otvorů zděva, desek krycích desek, ukončujících horní plochu zděva, tloušťky do 100 mm	m	20,000000		0,00
		kombinových a tepelných dvířek, ventilací apod. plochy do 0,10 m <sup>2</sup>				
		3+7+5+5		20,000000		
32	776511820R13	Odstranění povlakových podlah z náslápné plochy lepených, s podložkou, z ploch do 10 m <sup>2</sup>	m <sup>2</sup>	38,000000		0,00
33	SUX	Demontáž a zpětná montáž žaluzí SDK kastiku	m <sup>2</sup>	1,000000		0,00
<b>Díl: 99 Staveništní přesun hmot 0,00</b>						
34	996281149R00	Přesun hmot pro opravy a údržbu objektů pro opravy a údržbu dosavadních objektů včetně vřetá obel, výšky do 6 m, rozřazení oborů 801, 803, 811 a 812	t	3,32914		0,00
<b>Díl: 713 Izolace tepelné 0,00</b>						
35	722181161R00	Izolace vodovodního potrubí ochranná pláštěnými pásy, DN 50 a DN 65	m	27,000000		0,00
		Odkaz na mm. položky pořadí 57 : 27,000000		27,000000		
36	722182014R00	Montáž tepelné izolace potrubí lepkou páska, sponky, přes DN 25 do DN 40	m	130,000000		0,00
		Odkaz na mm. položky pořadí 45 : 15,000000		15,000000		
		Odkaz na mm. položky pořadí 40 : 27,000000		27,000000		
		Odkaz na mm. položky pořadí 41 : 18,000000		18,000000		
		Odkaz na mm. položky pořadí 42 : 70,000000		70,000000		
37	722182016R00	Montáž tepelné izolace potrubí lepkou páska, sponky, přes DN 40 do DN 80	m	39,000000		0,00
		Odkaz na mm. položky pořadí 43 : 5,000000		5,000000		
		Odkaz na mm. položky pořadí 44 : 3,000000		3,000000		
		Odkaz na mm. položky pořadí 46 : 31,000000		31,000000		
38	722182064R00	Montáž tepelné izolace potrubí příplatek za montáž izolačních tvarovek přes DN 25 do DN 40	kus	26,000000		0,00
39	722182069R00	Montáž tepelné izolace potrubí příplatek za montáž izolačních tvarovek přes DN 40 do DN 80	kus	22,000000		0,00
40	631547014R	podzdro potrubní fezané; mnerální vláknó, povrchová úprava Al fóle se skelnou nřřřkou, vnřřní prřmřr 28,0 mm; tl. izolace 20,0 mm; provozní teplota do 250 °C; tepelnř vodivost (10°C) 0,0330 W/mK; tepelnř vodivost (50°C) 0,037 W/mK	m	27,000000		0,00
		Odkaz na mm. položky pořadí 57 : 27,000000		27,000000		
41	631547115R	podzdro potrubní fezané; mnerální vláknó, povrchová úprava Al fóle se skelnou nřřřkou, vnřřní prřmřr 35,0 mm; tl. izolace 30,0 mm; provozní teplota do 250 °C; tepelnř vodivost (10°C) 0,0330 W/mK; tepelnř vodivost (50°C) 0,037 W/mK	m	18,000000		0,00
		Odkaz na mm. položky pořadí 58 : 18,000000		18,000000		
42	631547116R	podzdro potrubní fezané; mnerální vláknó, povrchová úprava Al fóle se skelnou nřřřkou, vnřřní prřmřr 42,0 mm; tl. izolace 30,0 mm; provozní teplota do 250 °C; tepelnř vodivost (10°C) 0,0330 W/mK; tepelnř vodivost (50°C) 0,037 W/mK	m	70,000000		0,00
		Odkaz na mm. položky pořadí 59 : 70,000000		70,000000		
43	631547122R	podzdro potrubní fezané; mnerální vláknó, povrchová úprava Al fóle se skelnou nřřřkou, vnřřní prřmřr 76,0 mm; tl. izolace 30,0 mm; provozní teplota do 250 °C; tepelnř vodivost (10°C) 0,0330 W/mK; tepelnř vodivost (50°C) 0,037 W/mK	m	5,000000		0,00
		Odkaz na mm. položky pořadí 62 : 5,000000		5,000000		
44	631547123R	podzdro potrubní fezané; mnerální vláknó, povrchová úprava Al fóle se skelnou nřřřkou, vnřřní prřmřr 89,0 mm; tl. izolace 30,0 mm; provozní teplota do 250 °C; tepelnř vodivost (10°C) 0,0330 W/mK; tepelnř vodivost (50°C) 0,037 W/mK	m	3,000000		0,00
		Odkaz na mm. položky pořadí 63 : 3,000000		3,000000		
45	631547219R	podzdro potrubní fezané; mnerální vláknó, povrchová úprava Al fóle se skelnou nřřřkou, vnřřní prřmřr 54,0 mm; tl. izolace 40,0 mm; provozní teplota do 250 °C; tepelnř vodivost (10°C) 0,0330 W/mK; tepelnř vodivost (50°C) 0,037 W/mK	m	15,000000		0,00
46	631547320R	podzdro potrubní fezané; mnerální vláknó, povrchová úprava Al fóle se skelnou nřřřkou, vnřřní prřmřr 64,0 mm; tl. izolace 50,0 mm; provozní teplota do 250 °C; tepelnř vodivost (10°C) 0,0330 W/mK; tepelnř vodivost (50°C) 0,037 W/mK	m	31,000000		0,00
47	996713201R00	Přesun hmot pro izolace tepelné v objektech výšky do 6 m	%			0,00
		50 m vodorovně				



DI: 722		Vnitřní vodovod		0,00	
49	722110115RD	Průkaz tlakových balíkových trub přírubových DN 100	m	1,00000	0,00
		včetně hroavetek a zednických výpomocí.			
		Včetně vysávkání rýh, kapes a přístřehů, jde o:			
		- o rýhy do průřezu 70 x 70 a kapes o rozměru do 70 x 70 mm ve zdivu z cihel a z betonu,			
		- o rýhy a kapsy ve zednických příčkách bez ohledu na rozměr rýh a kapes,			
		- o přístřehy ve zdivu z cihel a tvárnice o průřezu do 0,0225 m <sup>2</sup> ,			
		- o kapsy pro osazení "normativovanou úroveň"			
		- přístřehy ve stěpích z betonu a železobetonu o průřezu do 0,0225 m <sup>2</sup> ,			
		- o nárubňování kapes pro osazení armatur a hroavetek vodního těsnění u zdvíh.			
49	72211053MRD	Operary vodovodního potrubí tlakového vsazení údobce do potrubí, do DN 50	kus	1,00000	0,00
		Včetně pomocného lešení o výšce postlady do 1800 mm pro zatížení do 1,5 kPa.			
50	72211913RD	Operary vodovodního potrubí závládního progrese dosavadního potrubí DN 25	kus	6,00000	0,00
51	72211913RD	Operary vodovodního potrubí závládního progrese dosavadního potrubí DN 25	kus	7,00000	0,00
52	72211913RD	Operary vodovodního potrubí závládního progrese dosavadního potrubí DN 32	kus	4,00000	0,00
53	72211913RD	Operary vodovodního potrubí závládního progrese dosavadního potrubí DN 40	kus	7,00000	0,00
54	72211913RD	Operary vodovodního potrubí závládního progrese dosavadního potrubí DN 50	kus	1,00000	0,00
55	72211913RD	Operary vodovodního potrubí závládního progrese dosavadního potrubí DN 65	kus	1,00000	0,00
56	72213221RD	Průkaz tlakové oceli, včetně vnitřní posuvky, pro správný spojování šroubení DN 100	m	27,00000	0,00
		hm. s 2,0 mm			
		včetně hroavetek, bez zednických výpomocí.			
		Včetně pomocného lešení o výšce postlady do 1800 mm pro zatížení do 1,5 kPa.			
		25+2		27,00000	
57	72217871RD	Rutubi vícevrstvé z polypropylenu, polypropylenu s čedičovými vlásky a polypropylenu FR-ECT/FR-ECT/FR-ECT, D 25 mm, s 3,5 mm S 3,3, polyforzně svařované	m	27,00000	0,00
		včetně hroavetek, bez zednických výpomocí.			
		Rutubi včetně hroavetek a zednických výpomocí.			
		Včetně pomocného lešení o výšce postlady do 1800 mm pro zatížení do 1,5 kPa.			
		TV+CV - 6*1+7+14		27,00000	
58	72217871RD	Rutubi vícevrstvé z polypropylenu, polypropylenu s čedičovými vlásky a polypropylenu FR-ECT/FR-ECT/FR-ECT, D 32 mm, s 4,4 mm S 3,3, polyforzně svařované	m	18,00000	0,00
		včetně hroavetek, bez zednických výpomocí.			
		Rutubi včetně hroavetek a zednických výpomocí.			
		Včetně pomocného lešení o výšce postlady do 1800 mm pro zatížení do 1,5 kPa.			
		TV - 3*1		3,00000	
		OV - 4*1+11		15,00000	
59	72217871RD	Rutubi vícevrstvé z polypropylenu, polypropylenu s čedičovými vlásky a polypropylenu FR-ECT/FR-ECT/FR-ECT, D 40 mm, s 5,5 mm S 3,3, polyforzně svařované	m	70,00000	0,00
		včetně hroavetek, bez zednických výpomocí.			
		Rutubi včetně hroavetek a zednických výpomocí.			
		Včetně pomocného lešení o výšce postlady do 1800 mm pro zatížení do 1,5 kPa.			
		OV - 34		34,00000	
		TV - 7+11		18,00000	
		SV - 7+11		18,00000	
60	72217871RD	Rutubi vícevrstvé z polypropylenu, polypropylenu s čedičovými vlásky a polypropylenu FR-ECT/FR-ECT/FR-ECT, D 50 mm, s 6,4 mm S 3,3, polyforzně svařované	m	30,00000	0,00
		včetně hroavetek, bez zednických výpomocí.			
		Rutubi včetně hroavetek a zednických výpomocí.			
		Včetně pomocného lešení o výšce postlady do 1800 mm pro zatížení do 1,5 kPa.			
		TV - 6*1+9,5		15,50000	
		SV - 6*1+9,5		14,50000	
61	72217871RD	Rutubi vícevrstvé z polypropylenu, polypropylenu s čedičovými vlásky a polypropylenu FR-ECT/FR-ECT/FR-ECT, D 63 mm, s 8,6 mm S 3,3, polyforzně svařované	m	34,00000	0,00
		včetně hroavetek, bez zednických výpomocí.			
		Rutubi včetně hroavetek a zednických výpomocí.			
		Včetně pomocného lešení o výšce postlady do 1800 mm pro zatížení do 1,5 kPa.			
		TV - 3*1		3,00000	
		SV - 3		3,00000	
62	72217871RD	Rutubi vícevrstvé z polypropylenu, polypropylenu s čedičovými vlásky a polypropylenu FR-ECT/FR-ECT/FR-ECT, D 75 mm, s 8,4 mm S 4,0, polyforzně svařované	m	5,00000	0,00
		včetně hroavetek, bez zednických výpomocí.			
		Rutubi včetně hroavetek a zednických výpomocí.			
		Včetně pomocného lešení o výšce postlady do 1800 mm pro zatížení do 1,5 kPa.			
		SV - 5		5,00000	
63	72217871RD	Rutubi vícevrstvé z polypropylenu, polypropylenu s čedičovými vlásky a polypropylenu FR-ECT/FR-ECT/FR-ECT, D 90 mm, s 10,1 mm S 4,0, polyforzně svařované	m	3,00000	0,00
		včetně hroavetek, bez zednických výpomocí.			
		Rutubi včetně hroavetek a zednických výpomocí.			
		Včetně pomocného lešení o výšce postlady do 1800 mm pro zatížení do 1,5 kPa.			
		SV - 3		3,00000	
64	72221910RD	Montáž armatur vodovodních přírubových, DN 65	kus	2,00000	0,00
65	72221910RD	Montáž armatur vodovodních přírubových, DN 80	kus	1,00000	0,00
66	72222411RD	Kohout kulový, výpusťový a napouštěcí, vnitřní závit, mosazný, DN 10, PN 10, včetně dodavky materiálu	kus	20,00000	0,00
67	72222411RD	Kohout kulový, výpusťový a napouštěcí, vnitřní závit, mosazný, DN 20, PN 10, včetně dodavky materiálu	kus	1,00000	0,00
68	72223831RD	Ventil uzavírací příčný, vent. vnitřní-vnitřní závit, DN 20, PN 10, mosaz	kus	6,00000	0,00
69	72223831RD	Ventil uzavírací příčný, vent. vnitřní-vnitřní závit, DN 25, PN 10, mosaz	kus	7,00000	0,00
70	72223831RD	Ventil uzavírací příčný, vent. vnitřní-vnitřní závit, DN 32, PN 10, mosaz	kus	4,00000	0,00
71	72223831RD	Ventil uzavírací příčný, vent. vnitřní-vnitřní závit, DN 40, PN 10, mosaz	kus	7,00000	0,00
72	72223831RD	Ventil uzavírací příčný, vent. vnitřní-vnitřní závit, DN 50, PN 10, mosaz	kus	1,00000	0,00
73	72223831RD	Ventil uzavírací příčný, vent. vnitřní-vnitřní závit, DN 65, PN 10, mosaz	kus	1,00000	0,00
74	72223831RD	Montáž armatur závládní se dvěma závlády G 3/4"	kus	6,00000	0,00
75	72223831RD	Montáž armatur závládní se dvěma závlády G 1"	kus	7,00000	0,00
76	72223831RD	Montáž armatur závládní se dvěma závlády G 3/4"	kus	4,00000	0,00
77	72223831RD	Montáž armatur závládní se dvěma závlády G 1"	kus	4,00000	0,00
78	72223831RD	Montáž armatur závládní se dvěma závlády G 3/4"	kus	7,00000	0,00
79	72223831RD	Montáž armatur závládní se dvěma závlády G 1"	kus	1,00000	0,00
80	72223831RD	Montáž armatur závládní se dvěma závlády G 3/4"	kus	214,00000	0,00
81	72229226RD	DN tlakové zkušební vodovodního potrubí závládního, plus DN 50 do DN 100	m	214,00000	0,00
		Odkaz na m. pok. pořad 66 - 77,00000		27,00000	
		Odkaz na m. pok. pořad 57 - 27,00000		27,00000	
		Odkaz na m. pok. pořad 58 - 18,00000		18,00000	
		Odkaz na m. pok. pořad 59 - 70,00000		70,00000	
		Odkaz na m. pok. pořad 60 - 30,00000		30,00000	
		Odkaz na m. pok. pořad 61 - 34,00000		34,00000	
		Odkaz na m. pok. pořad 62 - 5,00000		5,00000	
		Odkaz na m. pok. pořad 63 - 3,00000		3,00000	
82	72229234RD	Průběžná a deaerifikační vodovodního potrubí do DN 80	m	214,00000	0,00
		Odkaz na m. pok. pořad 76 - 214,00000		214,00000	
83	73134113RD	Háček napouštěcí příčný DN 10/22	m	10,00000	0,00
84	73134113RD	Montáž orientačních šňůr a dodavky orientačního šňůr	m	14,00000	0,00
85	73417341RD	Průběžný spoj PN 1,61 MPa, DN 80, včetně dodavky materiálu	m	3,00000	0,00
86	73426316RD	Šroubení topeniště, přírn. mosazné, DN 20, PN 16, včetně dodavky materiálu	kus	7,00000	0,00
87	73426316RD	Šroubení topeniště, přírn. mosazné, DN 32, PN 16, včetně dodavky materiálu	kus	7,00000	0,00
88	73426316RD	Šroubení topeniště, přírn. mosazné, DN 40, PN 16, včetně dodavky materiálu	kus	7,00000	0,00
89	73426316RD	Šroubení topeniště, přírn. mosazné, DN 50, PN 16, včetně dodavky materiálu	kus	7,00000	0,00
90	73426316RD	Šroubení topeniště, přírn. mosazné, DN 65, PN 16, včetně dodavky materiálu	kus	1,00000	0,00
91	73426316RD	Šroubení topeniště, přírn. mosazné, DN 80, PN 16, včetně dodavky materiálu	kus	1,00000	0,00
92	73426316RD	Šroubení topeniště, přírn. mosazné, DN 100, PN 16, včetně dodavky materiálu	kus	1,00000	0,00
93	73426316RD	Šroubení topeniště, přírn. mosazné, DN 125, PN 16, včetně dodavky materiálu	kus	1,00000	0,00
94	73426316RD	Šroubení topeniště, přírn. mosazné, DN 150, PN 16, včetně dodavky materiálu	kus	1,00000	0,00
95	73426316RD	Šroubení topeniště, přírn. mosazné, DN 200, PN 16, včetně dodavky materiálu	kus	1,00000	0,00
96	42391624R	Žáb podbírný pozinkovaný, pr. 40 mm, délka 2 m, použít pro plastová potrubí, upevnění na stě nebo závládní potrubí	kus	35,00000	0,00
97	42391624R	Žáb podbírný pozinkovaný, pr. 50 mm, délka 2 m, použít pro plastová potrubí, upevnění na stě nebo závládní potrubí	kus	15,00000	0,00
98	42391624R	Žáb podbírný pozinkovaný, pr. 63 mm, délka 2 m, použít pro plastová potrubí, upevnění na stě nebo závládní potrubí	kus	17,00000	0,00
99	55259993BR	Varovná přírubová s přírubovou odbočkou tvárná litina, DN 1 = 80 mm, DN 2 = 65 mm, povrch, šora za přírodní osazení	kus	1,00000	0,00
100	98872201RD	Řesun hmoč pro vnitřní vodovod v objektech výšky do 6 m	%		0,00
		včetně do 80 m			
<b>DI: 767</b>		<b>Konstrukce zámečnické</b>		<b>0,00</b>	
100	87995101RD	Výrobka a montáž atypických kovových doplňků staveb hmotnosti do 5 kg	kg	54,00000	0,00
101	72229299	Průběžný spoj pro plastové potrubí - sestava pro 2 potrubí	ks	7,00000	0,00
102	5339994AR	Výrobek kovový potrubní koleno	ks	54,00000	0,00
103	3798011D	Řesun hmoč procentní pro zámečnické konstrukce v objektech v do 6 m	%		0,00
<b>DI: 096</b>		<b>Průmysl suší a vylučování hmot</b>		<b>0,00</b>	
104	87995101RD	Poplatek za skládku za uložení, beton, skupina 17 01 01 z Katalogu odpadů	t	2,00000	0,00
105	87995101RD	Poplatek za skládku za uložení, mramorová vata, skupina 17 08 04 z Katalogu odpadů	t	0,00000	0,00
106	87995111RD	Odvod suší a vylučování hmot na skládku do 1 km	t	8,32382	0,00
		včetně hmotnosti dopravního prostředku, včetně nákladu, bez poplateku za skládku.			
107	87995121RD	Odvod suší a vylučování hmot na skládku příplatek za každý další 1 km	t	83,23816	0,00
108	87995121RD	Vnitřní doprava suší a vylučování hmot do 10 m	t	8,32382	0,00
109	87995121RD	Vnitřní doprava suší a vylučování hmot příplatek za každý další 5 m	t	186,47652	0,00
<b>DI: VN</b>		<b>Vedlejší náklady</b>		<b>0,00</b>	
110	000121R	Základová	zobser	1,00000	0,00
111	00512401R	Koordináční činnost	zobser	1,00000	0,00
112	00521108R	Bezpečnostní a hygienická opatření na stavění	zobser	1,00000	0,00
<b>DI: DN</b>		<b>Osazení náklady</b>		<b>0,00</b>	
113	DN	Osazení stavebního provázání stávkou (2 páry)	kg	1,00000	0,00
114	RD	HS - nezdravotní stavební práce	h	16,00000	0,00
115	RD	Výpustění, napouštění vodovodního potrubí	h	24,00000	0,00
116	RD	Obstarávání systému ZTL, přepojování, koordinace	h	60,00000	0,00

