

# Smlouva o dílo

číslo 57 /2024

Smlouva uzavřená dle ust. zákona č. 89/2012 Sb., občanského zákoníku, v platném znění

## 1. Smluvní strany

**Střední škola informatiky, poštovníctví a finančnictví Brno, příspěvková organizace**

sídlo: Čichnova 982/23, 624 00 Brno

zastoupená ředitelkou Ing. Olgou Hölzlovou

IČ: 00380385, DIČ: CZ00380385

Kontaktní osoba ve

**dále jen objednatel, popř. účastník smlouvy, smluvní strana**

a

**BOKI ELEKTRO s.r.o.**

sídlo: Srbská 2741/53, 612 00 Brno

zastoupená jednatelem Bojanem Ďuričem

IČ: 11969407, DIČ: CZ11969407

kontakt: i

bank. spojení: .....

**dále jen zhotovitel, popř. účastník smlouvy, smluvní strana**

## 2. Předmět a rozsah smlouvy

- 2.1. Zhotovitel se zavazuje na svůj náklad a nebezpečí objednateli provést dílo – stavební práce - rekonstrukci rozvaděče R120 a připojených elektrických rozvodů, jakož i předat doklady, které se k rekonstrukci vztahují a umožnit objednateli nabýt vlastnické právo, v rámci akce **Rekonstrukce elektroinstalace-rozvaděč R120-havarijní stav**. Objednatel se zavazuje převzít předmět smlouvy, který splňuje projektovou dokumentaci, podmínky a požadavky objednatele a nabídky zhotovitele (příloha č. 1) a zavazuje se zaplatit cenu dle této smlouvy. Rekonstrukce rozvaděče R120 spočívá v:
- Odpojení stávajících elektrických rozvodů z původního rozvaděče R120 a demontáž viditelných částí,
  - výrobu nového rozvaděče a nových podružných rozvaděčů, jejich certifikaci a osazení.
  - zbudování, odzkoušení a revizi elektrických rozvodů dle PD v souladu s platnou legislativou,
  - zhotovení dokumentace skutečného provedení, vyhotovení protokolů o zkouškách, testech a revizích,
  - závěrečném úklidu a odvozu a ekologické likvidaci odpadu.
- 2.2. Provedením se rozumí stavební práce - dodávka, provedení, předání a odevzdání díla dle předmětu smlouvy v ujednaném množství, jakosti a provedení. Zhotovitel se zavazuje na zhotovení Díla použít pouze materiály I. jakosti a materiály, které mají kvalitu odpovídající jejich použití při provádění Díla, kterou Zhotovitel prokáže Objednateli dodacím listem, certifikátem, prohlášením o shodě či jiným obdobným dokladem od používaných materiálů vystaveným příslušným výrobcem nebo zplnomocněným zástupcem. Tyto dokumenty je

Zhotovitel povinen předložit Objednateli před zabudováním příslušných materiálů do Díla. V průběhu díla bude prováděna fotodokumentace.

- 2.3. Zhotovitel odpovídá za to, že dílo bude realizováno v rozsahu, kvalitě a s parametry, stanovenými touto smlouvou a s platnou legislativou České republiky. Zhotovitel předá objednateli doklady potřebné k převzetí a užívání předmětu smlouvy.
- 2.4. Účastníci smlouvy berou na vědomí, že objednatel se stane vlastníkem předmětu smlouvy okamžikem faktického předání a převzetí. Rovněž k přechodu nebezpečí škody na předmětu smlouvy dojde okamžikem jeho převzetím objednatelem.

### **3. Termín a místo plnění**

- 3.1. Zhotovitel předá předmět smlouvy objednateli nejpozději **do 8 týdnů od účinnosti smlouvy**.
- 3.2. Místem plnění je areál školy, na ulici Čichnova 982/23, 624 00 Brno, Jihomoravský kraj.

### **4. Práva a povinnosti smluvních stran**

- 4.1. Objednatel má právo v průběhu provádění díla provádět průběžnou kontrolu provádění díla i místa provádění díla,
- 4.2. Veškeré odborné práce musí vykonávat pracovníci zhotovitele nebo jeho poddodavatelé mající příslušnou kvalifikaci. Seznam poddodavatelů včetně kvalifikace je povinen zhotovitel předložit objednateli do 2 pracovních dnů od podpisu smlouvy o dílo. Změna poddodavatele je možná pouze se souhlasem objednatele,
- 4.3. Objednatel zodpovídá za zajištění a provedení všech opatření organizačního charakteru a zhotovitel zodpovídá za provedení opatření stavebně technologického charakteru k řádnému provedení Díla,
- 4.4. Zhotovitel zajišťuje průběžný odvoz odpadu vzniklého při provádění Díla, zajištění jeho trvalého uložení, resp. likvidace v souladu se zákonem č. 541/2020 Sb., o odpadech, v platném znění (dále jen „Zákon o odpadech“), zhotovitel je odpovědný za dodržení zákona o odpadech,
- 4.5. Zhotovitel zodpovídá za zajištění řádné ochrany stávajících okolních ploch, a to i těch, které nebudou dotčeny pracemi, ale budou sloužit k přepravě či uskladnění materiálu nebo k zařízení pracoviště, před znečištěním a poškozením po celou dobu provádění Díla a uvedení všech těchto povrchů dotčených prováděním Díla do původního stavu, před započítím prací budou tyto plochy vhodným způsobem Zhotovitelem zdokumentovány, dokumentace bude součástí protokolu o předání a převzetí místa plnění,
- 4.6. Zhotovitel zodpovídá za zajištění bezpečnosti práce a ochrany životního prostředí,
- 4.7. Respektování případných požadavků Objednatele, případně technického dozoru Objednatele bude-li určen (dále jen TDI),
- 4.8. Zhotovitel zodpovídá za provedení závěrečného úklidu a uvedení okolních ploch do původního stavu,

- 4.9. Zhotovitel zodpovídá za zajištění potřebných či orgány veřejné správy stanovených opatření a povolení nutných k provedení Díla (např. vstupy na pozemky, zvláštní užívání komunikace apod.), pokud bude potřeba,
- 4.10. Zhotovitel zodpovídá za provedení veškerých předepsaných zkoušek, revizí, atestů a měření všech prvků, systémů a zařízení tvořících Dílo včetně vystavení dokladů o jejich provedení, doložení atestů, certifikátů, prohlášení o shodě a ostatních dokladů potřebných pro možnost jejich řádného provozování ve smyslu platných a účinných právních předpisů apod. a jejich předání Objednateli včetně podmínek údržby. Výchozí revizi rekonstruovaného zařízení provede revizní technik určený objednatelem, na náklady zhotovitele,
- 4.11. Zhotovitel zodpovídá za zhotovení dokumentace skutečného provedení Díla a její předání Objednateli ve formátu PDF a DWG a 6 paré písemného vyhotovení,
- 4.12. Rozsah a kvalita Díla jsou dále dány příslušnými ČSN, ČSN EN a právními předpisy platnými a účinnými v době provádění Díla a dalšími rozhodnutími a vyjádřeními dotčených orgánů veřejné správy a správců inženýrských sítí týkajícími se Díla a dalšími podmínkami Objednatele sjednanými ve Smlouvě,
- 4.13. Zhotovitel je povinen zajistit veškeré nezbytné doklady, prohlídky a přejímky spojené s prováděním Díla vyžadované Smlouvou, právními předpisy nebo orgány veřejné správy,
- 4.14. Zhotovitel prohlašuje, že před podpisem Smlouvy seznámil s místem plnění, a že s ohledem na své znalosti a zkušenosti zhotoví Dílo tak, aby mohlo být řádně užíváno k účelu, k němuž má být provedeno, přičemž si není vědom žádných překážek, které by mu bránily v poskytnutí sjednaného plnění v souladu se Smlouvou,
- 4.15. Zhotovitel se zavazuje na zhotovení Díla použít pouze materiály I. jakosti a materiály, které mají kvalitu odpovídající jejich použití při provádění Díla, kterou Zhotovitel prokáže Objednateli dodacím listem, certifikátem, prohlášením o shodě či jiným obdobným dokladem od používaných materiálů vystaveným příslušným výrobcem nebo zplnomocněným zástupcem. Tyto dokumenty je Zhotovitel povinen předložit Objednateli před zabudováním příslušných materiálů do Díla,
- 4.16. Zhotovitel se zavazuje a odpovídá za to, že při provádění Díla nepoužije žádný materiál, o kterém je v době jeho užití známo, že je škodlivý, a to zejména životnímu prostředí nebo zdraví osob. Zhotovitel je povinen provádět důslednou kontrolu nakupovaných materiálů, hmot, surovin a dalších věcí potřebných pro provádění Díla a vyžadovat od výrobců a dodavatelů atesty, prohlášení o shodě, certifikáty a záruční dokumentaci. Tyto dokumenty je Zhotovitel povinen předložit Objednateli před zabudováním příslušných materiálů do Díla,
- 4.17. Zhotovitel je povinen chránit a udržovat komunikace dotčené prováděním Díla a v souladu s případnými požadavky Objednatele opravovat škody na nich způsobené prováděním Díla. Všechny škody, které budou způsobeny při provádění Díla Zhotovitelem, budou napraveny Zhotovitelem na jeho vlastní náklady. Zhotovitel rovněž uhradí všechny další případné náklady, zejména sankce, náhradu škody nebo poplatky z tohoto vyplývající. Zhotovitel prohlašuje, že přístupové komunikace na místo plnění jsou dostačující pro potřeby provedení Díla.
- 4.18. Zhotovitel je povinen plnit veškeré povinnosti uložené zhotoviteli platnými a účinnými právními předpisy.

- 4.19. Zhotovitel je povinen účastnit se při kontrole prováděných prací, kterou provádí Objednatel a činit neprodleně opatření k odstranění zjištěných vad. Výkon tohoto dozoru nezbujuje Zhotovitele odpovědnosti za řádné a včasné splnění povinností podle Smlouvy.
- 4.20. Zhotovitel je povinen účastnit se pravidelných kontrolních dnů, které bude Objednatel organizovat podle potřeby (přibližně jednou týdně). Zápisy z těchto porad bude pořizovat Objednatel nebo jím pověřená osoba. Zhotovitel se zavazuje zajistit vždy účast odpovědné osoby.
- 4.21. Zhotovitel je povinen průběžně zvat Objednatele ke kontrole všech prací, které mají být zakryty nebo se stanou nepřístupnými. Výzvu ke kontrole je Zhotovitel povinen učinit telefonicky alespoň 3 pracovní dny před zakrytím stavebních prací.
- 4.22. Před zakrytím všech nepřístupných stavebních prací provede Zhotovitel předepsané zkoušky podle ČSN, ČSN EN, a případně, podle typu zakrývaných stavebních prací, zaměření pro potřeby zpracování dokumentace skutečného provedení stavby.
- 4.23. Pokud se Objednatel na výzvu Zhotovitele nedostaví a neprovede kontrolu takových prací, Zhotovitel pořídí fotodokumentaci a bude v provádění Díla pokračovat. Bude-li Objednatel dodatečně požadovat odkrytí těchto částí, je Zhotovitel povinen takové odkrytí provést na náklady Objednatele. Pokud při dodatečné kontrole vyjde najevo, že práce nebyly provedeny řádně, nese veškeré náklady na odkrytí těchto částí a odstranění zjištěných vad Zhotovitel.
- 4.24. Objednatel (nebo TDI) je oprávněn kontrolovat provádění Díla Zhotovitelem. Zjistí-li, že Zhotovitel porušuje svou povinnost vyplývající ze Smlouvy nebo právních předpisů, může Objednatel požadovat, aby Zhotovitel zajistil nápravu a prováděl Dílo řádným způsobem. Neučiní-li tak Zhotovitel ani v době stanovené Objednatelem, může Objednatel bez dalšího odstoupit od Smlouvy. Objednatel nebo TDI je oprávněn zejména:
- kontrolovat, zda je Dílo prováděno v souladu se Smlouvou, Projektovou dokumentací, příslušnými ČSN, ČSN EN a právními předpisy platnými a účinnými v době provádění Díla a rozhodnutími dotčených orgánů veřejné správy a správců inženýrských sítí týkajícími se Díla;
  - upozorňovat Zhotovitele na zjištěné nedostatky a kontrolovat termíny a způsob jejich odstranění;
  - kontrolovat zakrývané stavební práce;
  - kontrolovat dodržování právních předpisů, technických norem, směrnic apod.
- 4.25. Zhotovitel je povinen umožnit výkon funkce TDI a poskytnout veškerou potřebnou součinnost osobám pověřeným výkonem funkce TDI při provádění Díla.
- 4.26. Zhotovitel je povinen odstranit veškeré vady a nedodělky zjištěné při kontrolách Objednatele nebo TDI prováděných podle Smlouvy do dne dohodnutého s Objednatelem nebo TDI nejpozději však do dne předání Díla Objednateli.
- 4.27. Zhotovitel je oprávněn provádět Dílo každý kalendářní den v době od 06:00 hod. do 22:00 hod.. Objednatel je oprávněn v případě svých provozních potřeb dobu podle předchozí věty, po kterou je Zhotovitel oprávněn provádět Dílo, upravit písemným pokynem Zhotoviteli.
- 4.28. Je-li k provedení Díla nutná součinnost Objednatele, Zhotovitel informuje Objednatele o rozsahu a formě požadované součinnosti alespoň 3 pracovní dny předem a stanoví mu přiměřenou lhůtu k jejímu poskytnutí.

## 5. Cena

- 5.1. Výše sjednané ceny  
Za předaný a převzatý předmět smlouvy se objednatel zavazuje zaplatit cenu v celkové výši:

<b>Cena celkem</b>	<b>790.416,- Kč bez DPH</b>
<b>Sazba DPH</b>	<b>21%</b>
<b>DPH</b>	<b>165.987,36 Kč</b>
<b>Cena celkem</b>	<b>956.403,36 Kč včetně DPH</b>

Zhotovitel je/ plátcem DPH.

Úhrada bude prováděna po ukončení a řádném převzetí (předávací protokol včetně výše uvedených dokladů).

## 5.2. Obsah ceny

5.2.1. Cena je oběma smluvními stranami sjednána v souladu s ustanovením § 2 zákona č. 526/1990 Sb., v platném znění o cenách, ve znění pozdějších předpisů. Sjednaná cena obsahuje veškeré náklady a zisk zhotovitele.

5.2.2. Zhotovitel nemá právo domáhat se zvýšení sjednané ceny z důvodů chyb v nabídce.

## 5.3. Podmínky pro změnu ceny

5.3.1. Sjednaná cena je cenou konečnou a nejvýše přípustnou a zahrnuje veškeré náklady zhotovitele.

## 6. Platební podmínky

6.1. Objednatel neposkytuje zálohu. Zádržné 10 %, zjišťovací a předávací protokol. Zádržné bude uvolněno do 6 měsíců po úspěšném předání bez vad a nedodělků a prokázání plné funkčnosti díla odsouhlasené objednatelem.

6.2. Fakturovat lze měsíčně po řádném dílčím předání a převzetí. Podmínkou pro úhradu faktury je protokolární předání a převzetí dílčí části odsouhlasené objednatelem.

6.3. Fakturovány budou skutečně použité komponenty, montážní celky a provedené práce.

6.4. Objednatel se zavazuje uhradit fakturu zhotoviteli nejpozději do 30 dnů ode dne následujícího po dni doručení faktury.

## 6.5. Náležitosti daňových dokladů (faktur)

Faktura zhotovitele musí formou a obsahem odpovídat zákonu o účetnictví a zákonu o dani z přidané hodnoty a musí obsahovat:

- identifikační údaje objednatele včetně DIČ,
- identifikační údaje zhotovitele,
- název akce: „**Rekonstrukce elektroinstalace -rozvaděč R120 – havarijní stav,**
- popis obsahu účetního dokladu,
- datum vystavení,
- datum splatnosti,
- datum uskutečnění zdanitelného plnění,
- výši ceny,
- podpis odpovědné osoby zhotovitele,
- přílohu – předávací protokol.

## 6.6. Termín splnění povinnosti zaplatit

Peněžitý závazek (dluh) objednatele se považuje za splněný v den, kdy je dlužná částka připsána na účet zhotovitele.

## **7. Záruka**

Záruční doba se stanoví v délce trvání 60 měsíců ode dne následující po dni protokolárního předání a převzetí celého díla bez vad a nedodělků.

## **8. Odpovědnost za vady**

V případě, že budou objednatelem po převzetí předmětu smlouvy na tomto zjištěny vady, má objednatel právo uplatnit vůči zhotoviteli nároky v souladu s ust. zákona č. 89/2012 Sb., občanský zákoník, v platném znění.

## **9. Pojištění**

Zhotovitel se zavazuje mít uzavřenou pojistnou smlouvu mezi pojišťovnou a zhotovitelem v postavení pojištěného na pojištění rizik a odpovědnosti za škody způsobené při výkonu činnosti dle této smlouvy s jednorázovým pojistným plněním minimálně ve výši 1 mil. Kč. Pojištění se zhotovitel zavazuje mít po celou dobu plnění této smlouvy.

Náklady na pojištění nese zhotovitel.

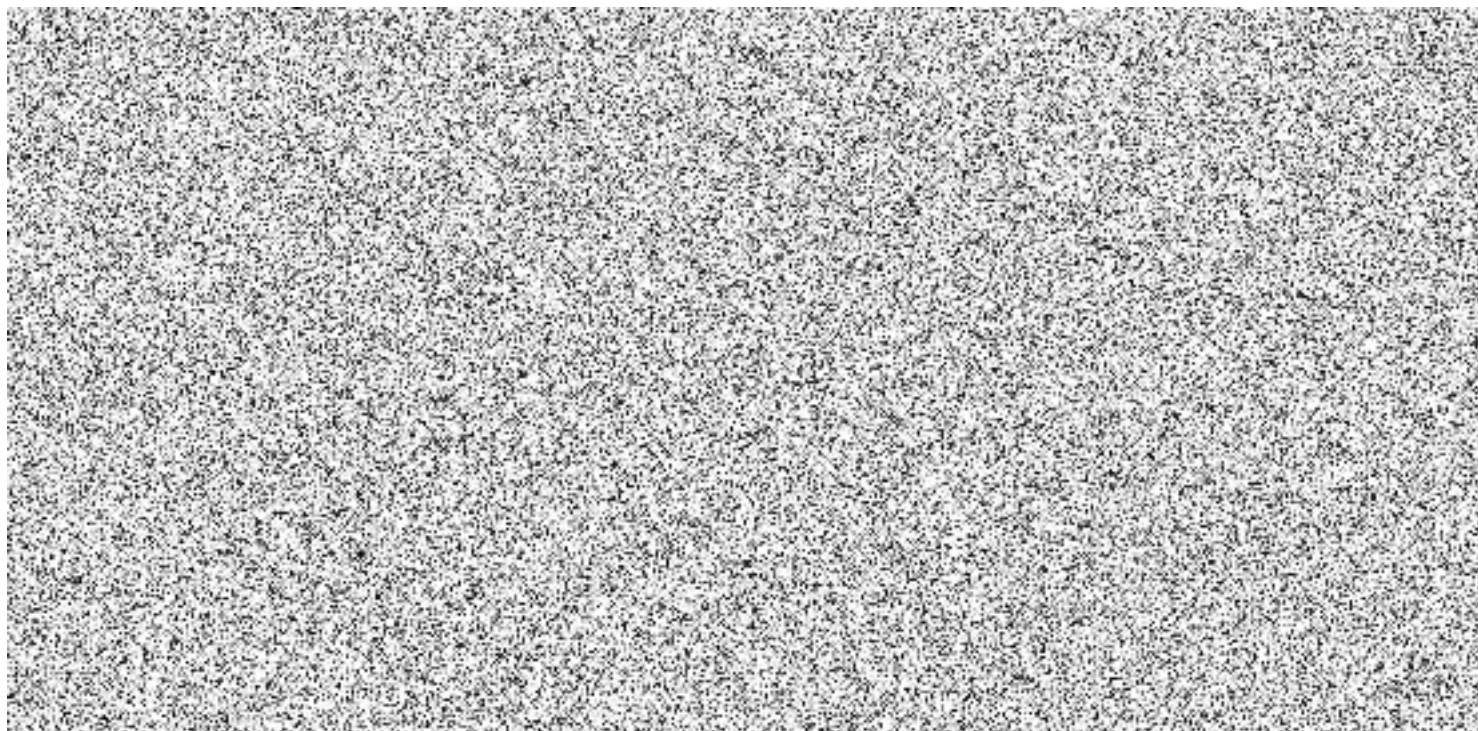
Originál nebo ověřenou kopii dokladu o uzavření pojistné smlouvy je zhotovitel povinen předložit na výzvu objednateli.

Zhotovitel se zavazuje uplatnit veškeré pojistné události související s poskytováním plnění dle této smlouvy u pojišťovny bez zbytečného odkladu.

## **10. Závěrečná ustanovení**

- 10.1. Obě smluvní strany shodně prohlašují, že si tuto smlouvu před jejím podpisem přečetly, že byla uzavřena po vzájemném projednání podle jejich pravé a svobodné vůle, určitě, vážně a srozumitelně, nikoliv v tísní a za nápadně nevýhodných podmínek. Zhotovitel prohlašuje, že neporušuje etické principy, principy společenské odpovědnosti a základní lidská práva.
- 10.2. Změny a doplňky této smlouvy lze činit pouze písemně číslovanými dodatky podepsanými oběma stranami.
- 10.3. Obě strany se zavazují neposkytovat text této smlouvy, informace, které získají při činnosti podle této smlouvy, ani práva a závazky z této smlouvy plynoucí třetím subjektům, nad rámec svých povinností.
- 10.4. Ve věcech touto smlouvou výslovně neupravených se bude tento smluvní vztah řídit ustanoveními obecně závazných právních předpisů, zejména občanským zákoníkem a předpisy souvisejícími.
- 10.5. Jakýkoliv spor vzniklý z této smlouvy, pokud se jej nepodaří urovnat jednáním mezi smluvními stranami, bude rozhodnut k tomu věcně příslušným soudem, přičemž soudem místně příslušným k rozhodnutí bude na základě dohody smluvních stran soud určený podle sídla objednatele.
- 10.6. Smlouva nabývá platnosti dnem podpisu oprávněnými zástupci obou smluvních stran a účinnosti dnem vyvěšení v registru smluv. Zhotovitel souhlasí se zveřejněním smlouvy v registru smluv.

- 10.7. Smlouva je vyhotovena ve dvou stejnopisech s platností originálu. Objednatel a zhotovitel obdrží jedno vyhotovení.
- 10.8. Smluvní strany se dohodly, že písemnosti touto smlouvou předpokládané (např. změny odpovědných osob, návrh na změny smlouvy, odstoupení od smlouvy, různé výzvy k plnění či placení) budou druhé smluvní straně zasílány výhradně doporučeným dopisem na adresu uvedenou v záhlaví této smlouvy. Nebude-li na této adrese zásilka úspěšně doručena či převzata druhou smluvní stranou nebo nebude-li tato zásilka vyzvednuta v úložní době a držitel poštovní licence zásilku vrátí zpět, bude za úspěšné doručení, se všemi právními důsledky, považován třetí den ode dne prokazatelného odeslání zásilky.
- 10.9. Zhotovitel je povinen spolupůsobit při výkonu finanční kontroly prováděné v souvislosti s úhradou zboží nebo služeb z veřejných výdajů, tj. zhotovitel je povinen poskytnout požadované informace a dokumentaci zaměstnancům nebo zmocněncům pověřených orgánů a vytvořit kontrolním orgánům podmínky k provedení kontroly vztahující se k předmětu díla a poskytnout jim součinnost.



Rekonstrukce elektroinstalace - rozváděč RE120 - projektová dokumentace

Poznámka: Jednotlivé položky zahrnují kompletní dodávku a montáž, není-li dodávka materiálu specifikována samostatnou položkou. J projektové dokumentace elektronicky.

Poř. Kód	Popis	MJ	Výměra	Jedn. cena	
<b>Elektrozvody</b>					<b>79</b>
<b>310. Elektroinstalační účinný materiál</b>					<b>3</b>
1.	741112061	Přístrojová krabice, pro přístroje s roztečí 71mm	ks	113,0	39,00
2.	741112071	Přístrojová krabice, listová	ks	7,0	39,00
3.	741112001	Krabice odbočná s včtkem Ø73,5mm, hloubka 43mm	ks	10,0	39,00
4.	741110511	Lišta hranatá bezhalogenová, 20x20, bílá	m	40,0	97,00
5.	741110511	Lišta hranatá bezhalogenová, 60x40, bílá	m	55,0	164,00
6.	741110512	Lišta podlahová, oblá, 60x11, světle šedá	m	30,0	452,00
<b>320. Kabelely a vodiče</b>					<b>17</b>
7.	741120301	Vodič instalační H07VVK 10 žil/2, pevně	m	57,0	61,50
8.	741120303	Vodič instalační H07VVK 25 žil/2, pevně	m	82,0	121,00
9.	741122001	Kabel instalační, izolace PVC, CXYK-O 2x1,5, pod omítku	m	120,0	42,00
10.	741122005	Kabel instalační, izolace PVC, CXYK-O 3x1,5, pod omítku	m	15,0	47,50
11.	741122005	Kabel instalační, izolace PVC, CXYK-J 3x1,5, pod omítku	m	440,0	47,50
12.	741122005	Kabel instalační, izolace PVC, CXYK-J 3x2,5, pod omítku	m	1 130,0	56,00
13.	741122002	Kabel instalační, izolace PVC, CXYK-J 4x1,5, pod omítku	m	55,0	53,50
14.	741122032	Kabel instalační, bezhalogenový, 1-CXKE-R-J 5x16, vlně	m	57,0	132,00
15.	741122644	Kabel instalační, bezhalogenový, 1-CXKE-R-J 5x16, pevně	m	82,0	411,00
16.	741120501	Šňůra PVC, H05V-F 3Gx2,5, vlně	m	100,0	74,00
17.	741130001	Ukončení vodičů izolovaných s označením a zapojením v rozváděči	ks	176,0	74,00
18.	741130004	Ukončení vodičů izolovaných s označením a zapojením v rozváděči, průřezu žily do 2,5 mm <sup>2</sup>	ks	50,0	98,00
19.	741130006	Ukončení vodičů izolovaných s označením a zapojením v rozváděči, průřezu žily do 6 mm <sup>2</sup>	ks	10,0	121,00
20.	741130007	Ukončení vodičů izolovaných s označením a zapojením v rozváděči, průřezu žily do 16 mm <sup>2</sup>	ks	2,0	141,00
21.	741130115	Ukončení šňůr se zapojením 3x0,5 - 4mm <sup>2</sup>	ks	25,0	66,00
<b>330. Rozváděče a instalační přístroje</b>					<b>11</b>
22.	741210001	Rozvodnice oceloplastová, 42 modulů, 3x14, pod omítku, barva bílá, 63A	ks	5,0	2 122,00
23.	741210001	Rozvodnice oceloplastová, 72 modulů, 3x24, pod omítku, barva bílá, 125A	ks	1,0	4 550,00
24.	741320101	Jistič jednopólový, char. B, 6A, 6kA	ks	6,0	229,00
25.	741320101	Jistič jednopólový, char. B, 16A, 6kA	ks	6,0	205,00
26.	741320161	Jistič trojpólový, char. B, 25A, 6kA	ks	5,0	544,00
27.	741320171	Jistič trojpólový, char. B, 50A, 10kA	ks	1,0	1 348,00
28.	741321001	Proudový chránič 2-pólový, s nadproudovou ochranou, 30mA, 6A, char. C, 6kA, typ A, 1TE	ks	2,0	1 292,00
29.	741321001	Proudový chránič 2-pólový, s nadproudovou ochranou, 30mA, 10A, char. C, 6kA, typ A, 1TE	ks	11,0	1 270,00
30.	741321001	Proudový chránič 2-pólový, s nadproudovou ochranou, 30mA, 16A, char. B, 6kA, typ A, 1TE	ks	42,0	1 270,00
31.	741322122	Svodící přepětí, typ 2, AC 350V, výbojový proud 40kA, TN-S, varistor	ks	1,0	4 318,00
32.	741330042	Instalační svítek, 25A, 230V AC, 4x sp. kontakt	ks	10,0	749,00
33.	741330741	Multi funkční čas. relé, 6A/230V, 1 přepínací kontakt, zpožditelný rozběh	ks	5,0	970,00
34.	741330602	Impulzní relé, 16A/250V, 1 přepínací kontakt	ks	2,0	982,00
35.	741310442	Výpínač 3-pólový, 32A	ks	5,0	694,00
36.	741310451	Výpínač 3-pólový, 63A	ks	1,0	6 112,00
37.	741231011	Lišta propojovací 1m	ks	5,0	466,00
38.	741231005	Svorkovnice ekvipotenciální na DIN lištu, 7x25 mm <sup>2</sup>	ks	1,0	388,00
<b>340. Domovní elektroinstalační materiál</b>					<b>5</b>
39.	741310101	Přístroj, spínač zapínací, fazení 1, bezroubové svorky	ks	10,0	261,00
40.	741310102	Přístroj, spínač zapínací, fazení 1S, se signalizační doutnavkou, bezroubové svorky, včetně doutnavky	ks	5,0	284,00
41.	741310111	Přístroj, odvěrací zapínací, fazení 1S, bezroubové svorky	ks	10,0	265,00
42.	741310121	Přístroj, přepínací svorky, fazení S, bezroubové svorky	ks	3,0	292,00
43.		Kryt spínače, fazení č. 1, 6, 7, barva bílá, jen dodávka	ks	20,0	39,00
44.		Kryt spínače, fazení č. 1S, barva bílá, jen dodávka	ks	5,0	39,00
45.		Kryt spínače, fazení č. 5, barva bílá, jen dodávka	ks	3,0	39,00
46.		Jednorámeček barva bílá, jen dodávka	ks	32,0	26,00
47.		Dvojrámeček vodotěrný barva bílá, jen dodávka	ks	5,0	25,00
48.		Trojrámeček vodotěrný barva bílá, jen dodávka	ks	11,0	45,00
49.		Dvojrámeček svítlý barva bílá, jen dodávka	ks	8,0	65,00
50.	741313001	Zásuvka jednodobá s ochranným kolíkem; fazení 2P+PE, pro vícenásobný rámeček, barva bílá; bezroubové svorky	ks	56,0	249,00
51.	741313005	Zásuvka jednodobá s ochranným kolíkem; fazení 2P+PE, pro vícenásobný rámeček, barva bílá; bezroubové svorky, ochrana přepětí	ks	11,0	991,00
52.	741313001	Svorkovnice pětipólová s krytem, s odlehčovací sponou, barva bílá	ks	25,0	241,00
53.	741322151	Svodící přepětí, typ 3, modul do př. krabice, akustická signalizace	ks	25,0	715,00
<b>350. Svítidla a osvětlovací zařízení</b>					<b>15</b>
54.	741372022	LED svídlo "D", přisazené, čverec, kryt nanopřizma, 26W, 2500lm, 3000K, výměnitelný driver, včetně recykl. popl.	ks	8,0	2 710,00
55.	741372022	LED svídlo "E", přisazené, matná mířka, 26W, 3300lm, 4000K, výměnitelný driver, včetně recykl. popl.	ks	62,0	1 764,00
56.	741372022	LED svídlo "H", přisazené, matná mířka, 41W, 5350lm, 4000K, výměnitelný driver, včetně recykl. popl.	ks	9,0	2 123,00
57.	741370034	Novouze svídlo LED, 2W, přisazené, autonomní bat. 1h, optika route, včetně recykl. Poplatku	ks	3,0	1 253,00
58.	741370034	Novouze svídlo LED, 2W, nástěnné, autonomní baterie, 1h, včetně recykl. Poplatku	ks	6,0	961,00
<b>Montáže, zkoušky a revize</b>					<b>5</b>
59.	741810003	CELKOVÁ PROHÍDKA a vyhotovení revizní zprávy pro objem prací přes 500 do 1000 tis. Kč	ks	1,0	6 150,00
60.	741920052	Zhotovení ohnivzdorných ucpávek vestřelnovým průchodu tl. Přes 150 do 300mm	m <sup>2</sup>	0,2	6 000,00
61.	742210501	Výřezní kladného stanoviště TIGR, včetně spolupráce	ks	1,0	7 600,00
62.		Demontáž stávajícího zařízení	hod	30,0	450,00
63.		Odvoz demontovaného zařízení na skládku, včetně skládkového	ks	1,0	7 500,00
64.		Dokumentace skutečného provedení stavby	ks	1,0	14 750,00
65.		Podružný materiál - 5% z dodávky materiálu	ks	1,0	5 000,00
<b>Zemní a pomocné stavební práce</b>					<b>18</b>
66.	671033141	Vývazování obvodu ve zdivu cihelným, D do 60mm na MUC II, do	ks	10,0	71,00
67.	673031616	Vysékání lapas nebo výletku ve zdivu pro osazení krabic, velikosti 10x10x5cm	ks	123,0	75,00
68.	674031122	Vysékání rýh ve zdivu cihelným hl do 30 mm š do 70 mm	m	250,0	75,00
69.	767581801	Demontáž kazetového podhledu	m <sup>2</sup>	39,0	84,00
70.	767584151	Montáž kazetového podhledu	m <sup>2</sup>	39,0	180,00
71.	611325111	Vápenocementová jemná omítka rýh ve stropěch š do 150 mm	m <sup>2</sup>	15,0	190,00
72.	612325112	Vápenocementová hladká omítka rýh ve stěnách š přes 150 do 300 mm	m <sup>2</sup>	100,0	151,00
73.	652902031	Čistění budov omýtí hladkých podlah	m <sup>2</sup>	415,0	34,00
74.	652902021	Čistění budov zametání hladkých podlah	m <sup>2</sup>	415,0	34,00
75.	653991111	Dodání a osazení hmoždinek profilu 6 až 8 mm do zdiva z cihel	ks	250,0	21,00
76.	783822201	Lokální vyrovnání omítky před provedením nátěru disperzní sítěkou š do 3 mm pl do 0,1 m <sup>2</sup>	ks	200,0	99,00
77.	783817121	Krycí jednodobý syntetický nádrž hladkých, zmlýných tenkovrstvých nebo štukových omítek	m <sup>2</sup>	1 205,0	64,00