

## Smlouva o dílo

uzavřená dle § 2586 a násl. zákona č. 89/2012 Sb.,  
občanský zákoník, v platném znění

### 1. Smluvní strany

**Objednatel:** Česká republika - Zemský archiv v Opavě  
**Se sídlem:** Snemovni 2/1, 746 01 Opava  
**ICO:** 70970057  
**Zastoupen:**   
**Zastoupen ve věcech technických:**  
**E-mail:**  
**Telefon:**  
**Bankovní spojení:**  
**Číslo účtu:**  
**Datová schránka:** yzmaix7

(dále jen „objednatel“)

a

**Zhotovitel:** AWT Rekulivace a.s.  
**Se sídlem:** Rychvaldská 2012, 735 41 Petřvald  
**Zapsány:** Obchodní rejstřík vedený Krajským soudem v Ostravě, sp. zn. B  
777  
**IC:** 47676175  
**DIC:** CZ47676175  
**Zastoupen:**   
**Telefon:**  
**E-mail:**  
**Bankovní spojení:**  
**Číslo účtu:**  
**Datová schránka:** pk86uwo

(dále jen „zhotovitel“; přičemž Objednatel a Zhotovitel budou v dalším kontextu společně označeni také jako „smluvní strany“)

uzavírají tímto v souladu s platnými českými právními předpisy dále uvedenou Smlouvu o dílo, z níž vyplývá povinnost zhotovitele provést na svůj náklad a nebezpečí práce dohodnuté v čl. 2 této smlouvy a povinnost objednatelé provedené práce převzít a zaplatit za ně smlouvenou cenu.

### 2. Předmět smlouvy

2.1. Předmětem této smlouvy je závazek zhotovitele provést na svůj náklad a nebezpečí pro objednatelé dílo specifikující v odstranění tzv. černých staveb, likvidaci vzniklého stavebního odpadu a přípravě staveniště – zhotovení oplocení budoucího staveniště areálu Zemského archivu v Opavě,

Čelakovského 1663/3, Podlesí, 736 01 Havířov dle Přílohy č. 2 – Projektová dokumentace. Přesný rozsah činností je specifikován v Příloze č. 1 – Cenová nabídka ze dne 30. 5. 2024.

- 2.2. Zhotovitel je odpovědný za to, že jim předložena cenová nabídka obsahuje všechny práce potřebné k provedení díla.
- 2.3. V předmětu plnění je také obsažena veškerá potřebná ochrana povrchu a součástí staveniště předaného zhotoviteli i díla zhotovitelem provedeného, jakož i respektování požadavků pracovníků památkové péče a archeologické památkové péče.

### 3. Doba a místo plnění

- 3.1. Zhotovitel provede dílo na nemovité věci (budově) objednatele na adrese: Zemský archiv v Opavě, Čelakovského 1663/3, Podlesí, 736 01 Havířov (dále jen „místo plnění“).
- 3.2. Při provádění prací postupuje zhotovitel samostatně. Zhotovitel je povinen upozornit objednatele bez zbytečného odkladu na nevhodnou povahu věcí převzatých od objednatele nebo pokynu staných mu objednatelem k provedení díla, jestliže zhotovitel mohl tuto nevhodnost zjistit při vynaložení odborné péče.
- 3.3. Objednatel je oprávněn kontrolovat provádění díla. Jestliže objednatel zjistí, že zhotovitel provádí dílo v rozporu se smluvními povinnostmi, má objednatel právo požadovat, aby zhotovitel odstranil zjištěné vady a dílo prováděl v souladu se smlouvou.
- 3.4. Zhotovitel prohlašuje, že má dostatečnou odbornou kvalifikaci k řádnému provedení díla. Zhotovitel se zavazuje provést všechny práce sam nebo s využitím poddávatele. V případě, že poverí prováděním některých prací jinou fyzickou nebo právnickou osobou (poddávatele) ručí zhotovitel v takovém případě v plné míře objednateli za způsob provedení prací tímto poddávatelem a jejich kvalitu.
- 3.5. Objednatel je oprávněn pověřit výkonem dozoru stavebníka jinou fyzickou nebo právnickou osobou.
- 3.6. Místem předání díla dle této smlouvy je místo plnění.

### 4. Cena díla a platební podmínky

- 4.1. Cena díla byla stanovena na základě cenově nejvýhodnější nabídky, podané na základě veřejné zakázky malého rozsahu č. j. ZA/5130/2023, dle cenové nabídky ze dne 30. 5. 2024 a činí:

Cena celkem bez DPH	903.881,38 Kč
Samostatná DPH (21%)	189.815,09 Kč
Cena celkem včetně DPH	1.093.696,47 Kč

- 4.2. Zhotovitel potvrzuje, že se detailně seznámil s místem plnění, rozsahem a povahou díla, že jsou mu známy veškeré technické, kvalitativní a jiné podmínky nezbytné k realizaci díla a celková cena díla uvedena v odst. 4.1 se sjednává jako cena konečná, nejvýše přípustná a nepřekročitelná.
- 4.3. Zhotovitel prohlašuje, že cena bez DPH zahrnuje veškeré náklady zhotovitele spojené s činností dle odst. 2.1. této smlouvy.
- 4.4. Objednatel nebude poskytovat zhotoviteli žádné zálohy. V průběhu realizace budou zhotovitelem měsíčně vystavovány dílčí daňové doklady (dále jen jako „faktury“), a to na základě zhotovitelem skutečně provedených a objednatelem odsouhlasených výkazů stavebních prací. Soupis zhotovitelem provedených a objednatelem odsouhlasených prací bude přílohou každé faktury.
- 4.5. Konečná faktura za provedení celého díla bude vystavena na základě objednatelem odsouhlaseného soupisu provedených prací a dodávek, a to po odstranění všech vad a nedodělků zjištěných při předání a příjemce díla. DPH bude vyčíslováno. Tato faktura musí mít dále náležitosti podle zákona o dani z přidané hodnoty, musí obsahovat přesné aktuální označení objednatele a zhotovitele, jejich bankovní spojení, datum splatnosti, celkovou fakturovanou částku s odečtením finančního plnění na základě dílčích faktur zhotovitele. Uvedená Celková cena bez DPH je stanovena za plně dokončené a předané dílo.

- 4.6. Faktura musí obsahovat náležitosti dle § 28 a § 29 zákona č. 235/2004 Sb., o dani z přidané hodnoty a § 435 zákona č. 89/2012 Sb., občanský zákoník, ve znění pozdějších předpisů (dále jen „občanský zákoník“).
- 4.7. Splatnost faktury (konečně i účel) je **30 dnů** od jejího doručení objednateli. Splatností faktury je určena také splatnost ceny díla.
- 4.8. Zhotovitel je oprávněn vystavit fakturu v elektronické podobě (ve formátu PDF/A) a zaslat na e-mail nebo jiným způsobem. Každý takto vystavený doklad bude s přílohou/přílohami tvořit jeden dokument, který bude opatřen kvalifikovaným elektronickým podpisem nebo elektronickou pečeti, založenými v době přijetí faktury na platném certifikátu kvalifikovaného poskytovatele služeb vytvářejících důvěru.
- 4.9. Objednatel je oprávněn před uplynutím lhůty splatnosti faktury vrátit bez zaplacení fakturu, která neobsahuje náležitosti stanovené touto smlouvou nebo budou-li tyto údaje uvedeny chybně. Zhotovitel je povinen podle povahy nesprávnosti fakturu opravit nebo nově vyhotovit. V takovém případě není objednatel v prodlení se zaplacením ceny díla. Okamžikem doručení náležitě doplněné či opravené faktury začne běžet nová lhůta splatnosti faktury v délce 30 pracovních dnů.
- 4.10. Cenu díla se objednatel zavazuje **uhradit bezhotovostním převodem** na účet zhotovitele uvedený v záhlaví této smlouvy. Okamžikem uhrazení se rozumí připsání částky na účet zhotovitele.

## 5. Čas plnění

- 5.1. Zhotovitel zahájí dílo nejpozději v červnu 2024 (tj. 6/2024) předáním staveniště.
- 5.2. Zhotovitel zrealizuje dílo do 120 dní od předání staveniště.
- 5.3. Po předání díla je zhotovitel povinen vyklidit pracoviště a ostatní prostory, poskytnuté mu objednatelům do 3 dnů.
- 5.4. Termíny provádění díla jsou pro zhotovitele závazné. Je možno je však prodloužit z důvodu změny předmětu plnění, či jiných důvodů, na kterých se obě smluvní strany písemně dohodnou.
- 5.5. Za okolnosti vylučující odpovědnost smluvních stran za prodlení s plněním smluvních závazků (vyšší moc) jsou považovány takové překážky, které nastanou nezávisle na vůli povinné smluvní strany a brání jí ve splnění její povinnosti z této smlouvy, jestliže nelze rozumně předpokládat, že by povinná smluvní strana takovou překážku nebo její následky odvrátila nebo překonala, a dále, že by v době vzniku smluvních závazků z této smlouvy vznik nebo existenci těchto překážek předpokládala. Za tyto překážky se výslovně považují živelní pohromy, jakákoliv embargo, občanské války, povstání, válečné konflikty, teroristické útoky, nepokoje nebo epidemie (mimo Covid-19), nepříznivé klimatické podmínky, nezaviněná havárie. Za živelní pohromy se zejména považují požár, úder blesku, povodeň nebo záplava, vichřice nebo krupobíjí, sesuv nebo zřícení lavin, skal, zemin nebo kamení.

## 6. Provádění díla

- 6.1. Zhotovitel prohlašuje, že je způsobilý a oprávněný k uzavření a provedení díla dle této smlouvy v souladu s obecně závaznými právními předpisy, či normami, vztahující se k předmětu smlouvy.
- 6.2. Zhotovitel provede dílo v souladu s předpisy a normami platnými v ČR v době uzavření této smlouvy, vztahující se k předmětu smlouvy.
- 6.3. Zhotovitel v plné míře ručí za splnění oznamovací povinnosti v případě nepředvídaných nálezů kulturně cenných předmětů, detailů staveniště nebo chráněných částí přírody anebo k archeologickým nálezům, stanovené v § 173 odst. 1 stavebního zákona. Zhotovitel je povinen neprodleně oznámit nález stavebnímu úřadu a orgánu státní památkové péče nebo orgánu ochrany přírody a zároveň učinit opatření nezbytná k tomu, aby nález nebyl poškozen nebo zničen, a práce v místě nálezu přerušit. Případné postihy za nesplnění této povinnosti jdou k úžij zhotovitele.
- 6.4. Dnem převzetí staveniště zodpovídá zhotovitel za jím způsobené škody na majetku objednatelů, s výjimkou škod způsobených vyšší mocí. Po celou dobu provádění díla zajistí zhotovitel bezpečnost práce a provozu, zejména dodržování předpisu BOZP a požární ochrany na pracovišti a odpovídá za

- škody vzniklé jejich porušením objednateli, třetím osobám anebo jemu samému. V případě škod způsobených objednateli je zhotovitel povinen tyto škody na vlastní náklady odstranit, popř. je nahradit v penězích, a to nejdéle do termínu předání předmětného díla.
- 6.5. Zhotovitel se zavazuje udržovat v prostoru místa provádění prací pořádek a čistotu, na svůj náklad odstraňovat odpady a nečistoty vzniklé jeho činností, a to v souladu s příslušnými předpisy, zejména ekologickými a o likvidaci odpadu.
- 6.6. Zhotovitel je povinen provádět dílo prostřednictvím osob a poddodavatelů, jimiž prokázal splnění kvalifikačních předpokladů v řízení, jehož předmětem bylo uzavření této smlouvy, a to v rozsahu, v jakém jejich prostřednictvím splnění kvalifikačních předpokladů prokázal. Zhotovitel je oprávněn namísto takové osoby či poddodavatele užit jinou osobu či poddodavatele pouze ve výjimečných případech s předchozím písemným souhlasem objednatele, přičemž taková osoba musí splňovat kvalifikační předpoklady alespoň v takovém rozsahu, v jakém bylo toto prokázání vyžadováno v zadávacím řízení.
- 6.7. Veškerý materiál k provedení díla opatří zhotovitel, pokud nebude dohodnuto jinak.
- 6.8. Objednatel je oprávněn průběžně kontrolovat provádění díla sam nebo prostřednictvím osoby, kterou k tomuto účelu poverí.
- 6.9. Nastane-li v průběhu realizace díla potřeba jeho rozsah rozšířit či omezit (tj. nastane potřeba tzv. víceprací či méněprací), tato změna může být učiněna pouze na základě písemné dohody mezi zhotovitelem a objednatel. Hodnota takovéto změny bude poté stanovena na základě jednotkové ceny dané práce v položkovém rozpočtu dle smlouvy nebo jednotkové ceny v obecně dostupné cenové soustavě RTS (URS) 2024/1.

## 7. Předání a převzetí díla

- 7.1. Dílo je provedeno, je-li dokončeno nebo předáno částečně, bez vad a nedodělků.
- 7.2. Dílo je dokončeno, je-li předvedena jeho způsobilost sloužit svému účelu. Objednatel je povinen dokončené dílo převzít, a to s výhradami, nebo bez výhrad.
- 7.3. Zhotovitel je povinen písemně – e-mailem (adresy: zuzena.lesova@kvarvig.com, zuzena.lesova@kvarvig.cz) oznámit objednateli nejpozději 3 pracovní dny předem, kdy bude dílo připraveno k předání a převzetí objednatel.
- 7.4. O řádném předání a převzetí díla sepíše zhotovitel předávací protokol, který potvrdí objednatel, či objednatelom oprávněná osoba.
- 7.5. V případě zjištění vad a nedodělků díla při jeho předání a převzetí, bude předávací protokol obsahovat jejich popis i lhůty k jejich odstranění, na kterých se objednatel a zhotovitel dohodli. Nedojde-li mezi oběma stranami k dohodě o termínu odstranění vad, pak platí, že vady musí být odstraněny nejpozději do 14 dnu ode dne předání a převzetí díla. Vadou se rozumí nedostatek ve funkčnosti, kvalitě, rozsahu a parametrech díla, stanovených touto smlouvou, obecně závaznými technickými normami a právními předpisy. Nedodělkem se rozumí nedokončená práce proti projektu nebo takový nedostatek, který je nedostatkem dle běžné praxe (např. estetická odlišnost, apod.).
- 7.6. Objednatel nemá právo odmítnout převzetí díla pro ojedinělé drobné vady. A to takové, které samy o sobě, ani ve spojení s jinými, nebrání užívání díla funkčně nebo esteticky, ani jeho užívání podstatným způsobem neomezují.
- 7.7. Nebezpečí škody přechází na objednatel v okamžiku převzetí bezvadného díla. V případě prodlení objednatele s převzetím díla přechází na objednatel nebezpečí škody okamžikem tohoto prodlení.
- 7.8. Zhotovitel je povinen při předání díla předat objednateli veškerou možnou dokumentaci týkající se díla. Zejména atesty, prohlášení o shodě, revizi, likvidaci odpadu, příp. provést školení s obsluhou díla, návody k obsluze, či jinou dokumentaci, která je nutná k užívání díla nebo dokumentaci, kterou by po objednateli požadoval nebo mohl požadovat správní orgán k udělení souhlasu s užíváním díla, pakliže tak vyplývá nebo vyplýve z právních předpisů nebo z povahy díla.

## 8. Odpovědnost za vady a záruka za jakost

- 8.1. Zhotovitel odpovídá za řádné a kvalitní provedení předmětu smlouvy uvedeného v čl. 2 této smlouvy, spočívající v použití materiálů odpovídajících příslušné technologické normě a za řádné a odhodně provedení díla v souladu se standardem odpovídajícímu obvyklé současné technické úrovni.
- 8.2. Dále je zhotovitel odpovědný i za všechny specifické vlastnosti předmětu smlouvy.
- 8.3. Dílo má vadu, neodpovídá-li této smlouvě.
- 8.4. Zhotovitel odpovídá za vady, které má dílo v době jeho předání objednateli a dále za ty, na které upozorní objednatel v záruční době sjednané v tomto článku smlouvy.
- 8.5. Záruční doba na provedení díla je smluvními stranami dohodnuta na dobu 60 měsíců ode dne předání díla objednateli bez vad a nedodělků. Takto sjednaná záruční doba se vztahuje na stavbu jako celek. Pokud jde o části stavby, zejména o jakákoliv technická zařízení nebo materiál použitý v souvislosti se zhotovením stavby podle této smlouvy vztahuje se na ně záruční doba stanovená výrobcem těchto zařízení a materiálů podle platné právní úpravy.
- 8.6. Zhotovitel poskytuje objednateli záruku za jakost díla spočívající v tom, že každý jeden díl sám o sobě, jakozto i jeho veskeré části i jednotlivé komponenty ve spojitosti v jeden celek, budou po záruční dobu způsobilé pro použití k obvyklým účelům a zachovají si obvyklé vlastnosti, zejména ty mající vliv na funkčnost a trvanlivost celého díla.
- 8.7. Objednatel má právo vyžadovat odstranění vady kdykoliv během záruční doby. Oznamení o vadách může být učiněno jakoukoliv formou, ve telefonického či ústního, vždy však s následným potvrzením písemnou formou.
- 8.8. Záruční doba počíná běžet dnem předání a převzetí díla. V případě, že objednatel převezme dílo s vadami, uvedená záruční doba se prodlouží o dobu od převzetí díla s vadami do odstranění poslední vady zjištěné při předání a převzetí díla. Záruční doba neběží ode dne oznámení vady, na niž se vztahuje záruka za jakost, do doby odstranění této vady.
- 8.9. V záruční době je objednatel oprávněn reklamovat vzniklé vady. Objednatel se zavazuje, že případnou reklamaci vady díla v záruční době uplatní u zhotovitele bezodkladně po jejím zjištění, nejpozději však poslední den záruční doby, přičemž i reklamace odeslaná v poslední den záruční doby se považuje za včas uplatněnou. Reklamace musí mít písemnou formu – doporučený dopis, datovou zprávu, či e-mail, a musí být v ní uvedeno, o jaké vady se jedná a jak se tyto vady projevují. Při reklamaci musí objednatel zvolit způsob odstranění vady. Jednou zvolený způsob odstranění vad nemůže objednatel změnit bez souhlasu zhotovitele.
- 8.10. Zhotovitel se zavazuje v případě uplatnění reklamace vady díla objednatel bezodkladně písemně potvrdit objednateli přijetí reklamace vady díla a zahájit bezodkladně práce na odstranění vady. Zhotovitel se zavazuje bezplatně odstranit jakékoliv vady díla, které vznikly nebo které se projeví v průběhu záruční doby, a to ve lhůtě stanovené objednatel, která nebude kratší než 10 kalendářních dnů, nebo ve stejné lhůtě rádne uspokojí jiný smluvní či zákonný nárok uplatněný objednatel u zhotovitele z titulu odpovědnosti za vady díla.
- 8.11. Pokud zhotovitel neodstraní oprávněné vady včas a řádně, má objednatel právo vady odstranit sám, nebo je dát odstranit, v obou případech na náklad zhotovitele. Všechny případy svépomoci uvedené v tomto odstavci nenaruší žádná jiná práva, plynoucí objednateli ze záruky.
- 8.12. Vedle práv stanovených v odst. 8.10 a 8.11 tohoto článku má objednatel právo uplatňovat i nárok na náhradu případných škod.

## 9. Spolupůsobení objednatele a zhotovitele

- 9.1. Objednatel pro zhotovitele zajistí k řádnému provádění díla:
- Vstup pracovníků zhotovitele do míst provádění díla.
  - Uvolnění všech pracovních ploch, kde bude prováděno dílo uvedené v čl. 3 této smlouvy a odstranění překážek, které by bránily k přístupu k těmto plochám.
- 9.2. Objednatel se zavazuje poskytnout zhotoviteli součinnost při provádění díla, je-li to dle povahy díla nutné. Zhotovitel je oprávněn určit objednateli přiměřenou lhůtu k poskytnutí součinnosti. Po dobu prodloužení objednatel s poskytnutím součinnosti není zhotovitel v prodloužení s provedením díla.

- 9.3. Zhotovitel se zavazuje postupovat při provádění díla tak, aby minimalizoval negativní vlivy na vlastní stavbu, vyplývající z provádění díla.
- 9.4. Objednatel předává zhotoviteli touto smlouvou prostory provádění díla v budově jako pracoviště. Při plnění úkolu na tomto pracovišti zaměstnanci obou a více zaměstnavatelů (např. zhotovitele a objednatele) se jako zúčastnění vzájemně budou informovat o rizicích a vzájemně budou spolupracovat při zajišťování bezpečnosti a ochrany zdraví při práci.
- 9.5. Zhotovitel bere na vědomí, že je povinen dodržovat bezpečnostní, hygienické a ekologické předpisy na pracovištích objednatele.
- 9.6. Zhotovitel je povinen zajistit stálý dozor odpovědným zaměstnancem nad dodržováním obecně závazných právních předpisů v oblasti bezpečnosti práce a ochrany zdraví (dále jen „BOZP“) a požární ochrany (dále jen „PO“) při plnění předmětu smlouvy, zejména stálý dozor v případech nebezpečných prací a v případech určených nařízením vlády č. 362/2005 Sb., o bližších požadavcích na bezpečnost a ochranu zdraví při práci na pracovištích s nebezpečím pádu z výšky nebo do hloubky, ve znění pozdějších předpisů, a nařízením vlády č. 591/2006 Sb., o bližších minimálních požadavcích na bezpečnost a ochranu zdraví při práci na staveništích, ve znění pozdějších předpisů. Dále zajistí pravidelnou kontrolu nad dodržováním bezpečnostních předpisů podle příslušných ustanovení zákoníku práce.
- 9.7. Zhotovitel je povinen vybavit své zaměstnance osobními ochrannými pracovními prostředky podle profesí, činností a rizik při uskutečňování díla.
- 9.8. Zhotovitel je povinen řádně seznámit své zaměstnance, kteří se budou podílet na provádění díla s příslušnými bezpečnostními předpisy.
- 9.9. Zhotovitel je povinen zajišťovat pořádek a čistotu na pracovišti (staveništi). Nesmí znečišťovat prostory užívané společně s objednatelem, v případě jejich znečištění musí okamžitě uvedené prostory uklidit.
- 9.10. Zhotovitel nesmí v těchto prostorách bez vědomí a bez souhlasu objednatele skladovat a odkládat žádný materiál a předměty.
- 9.11. Zhotovitel je povinen vést evidenci zaměstnanců od jejich nastupu do práce až po opuštění pracoviště objednatele.
- 9.12. Zhotovitel je povinen dodržovat veškeré bezpečnostní předpisy týkající se prováděných prací. Svou činnost přizpůsobí tak, aby nedošlo k poškození cizího majetku, nebylo ohroženo zdraví zaměstnanců ani jiných osob. Škody na majetku, které zhotovitel způsobí, se zavazuje neodkladně odstranit na vlastní náklady, a to jak objednateli, tak třetí osobě. Škody na zdraví vlastních zaměstnanců řeší zhotovitel v rámci povinností vyplývajících ze zákoníku práce. Škody na zdraví uživatelů předmětu díla řeší zhotovitel ve spolupráci s objednatelem. Zhotovitel odpovídá za škodu na zdraví i dalších osob, pokud nedojde k vyvinění se této odpovědnosti.
- 9.13. Objednatel je oprávněn prostřednictvím svých určených zástupců nebo odborně způsobilých osob, které pro něj pracují dodavatelsky provádět průběžnou kontrolu díla.
- 9.14. Zhotovitel je povinen písemně informovat objednatele o rizicích možného ohrožení zdraví a života na těchto pracovištích dle ustanovení § 101 a nař. zákoníku práce.
- 9.15. Při provádění předmětu díla je zhotovitel povinen dodržovat obecně závazné právní předpisy v oblasti PO a platné normy, které se vztahují k prováděným pracím.
- 9.16. Zhotovitel je povinen zajistit vlastní dozor nad dodržováním předpisů PO.
- 9.17. Zhotovitel je povinen umožnit pověřeným zástupcům objednatele provádět kontrolu dodržování předpisů a PO.
- 9.18. Zhotovitel je povinen řádně seznámit své zaměstnance, kteří se budou podílet na provádění předmětu díla s příslušnými požárními předpisy.
- 9.19. Zhotovitel je povinen seznámit všechny zaměstnance s tím, že při provádění prací s otevřeným ohněm je nutno provést vyhodnocení požárního nebezpečí pro daný prostor ve smyslu vyhlášky č. 87/2000 Sb., kterou se stanoví podmínky požární bezpečnosti při svařování a nahlívání živce v tavných nádobách, ve znění pozdějších předpisů, a to písemnou formou.

- 9.20. Zhotovitel je povinen seznámit zaměstnance s poplachovými směrnicemi, s rozmístěním hydrantu, hasicích přístrojů a hlavními uzávěry plynu, vody a elektrické energie. Informace a podklady předá na vyzvání objednatel.
- 9.21. Zhotovitel je povinen průběžně likvidovat veškerý odpad vzniklý při provádění předmětu díla v souladu se zákonem č. 541/2020 Sb. o odpadech.
- 9.22. Zhotovitel je povinen mít zpracované identifikační listy nebezpečných odpadů.
- 9.23. Zhotovitel je povinen odpady ukládat na určité označené místo.
- 9.24. Zhotovitel je povinen nebezpečné odpady likvidovat prostřednictvím smluvního partnera, kterému jsou tyto odpady předávány k likvidaci, či dalšímu zpracování.
- 9.25. Zhotovitel je povinen seznámit zaměstnance s platnými předpisy z oblasti odpadu a chemických látek a přípravků, včetně bezpečnostních listů chemických látek a přípravků a identifikačních listů odpadu používaných při provádění díla.

## 10. Dokumentace díla

- 10.1. Objednatel se zavazuje zhotoviteli předat před zahájením provádění díla veškeré doklady a podklady nutné k zahájení a provádění prací, pakliže jsou nutné k provádění díla. Zhotovitel má za povinnost upozornit a vyzvat objednatele s dostatečným předstihem, nejpozději však 10 pracovních dnu před zahájením díla, že doklady nutné k zahájení díla nejsou bezvadné a úplné. V opačném případě se má za to, že doklady k zahájení díla jsou úplné.
- 10.2. Pokud závazné předpisy, či závazné části českých státních norem stanoví provedení zkoušek osvědčujících vlastností díla, musí zhotovitel tyto zkoušky provést před dokončením díla.
- 10.3. Protokoly, či jiné doklady osvědčující provedení zkoušek uvedených v odst. 10.2. tohoto článku jsou nedílnou součástí díla a zhotovitel je předat objednateli ve lhůtě stanovené v čl. 5 této smlouvy, resp. ve lhůtě stanovené v písemné výzvě (objednávce) objednatele v případě, že se shora uvedená dokumentace vztahuje k příslušné části díla.
- 10.4. Doklady o ekologické likvidaci odpadu jsou nedílnou součástí díla a zhotovitel je předat objednateli při předání a převzetí díla.
- 10.5. Do stavebního deníku se zapisují všechny důležité okolnosti, týkající se stavby, zejména časový postup prací, odchylky od projektové dokumentace nebo od podmínek stanovených jinými rozhodnutími nebo opatřeními, popř. další údaje nutné pro posouzení prací.
- 10.6. Vyzaduje-li to zásadní povaha záznamu ve stavebním deníku, pak protistrana se musí k tomuto záznamu vyjádřit do tří pracovních dnu po prokazatelném seznámení se s ním a to písemně, jinak se má za to, že s prvotním záznamem souhlasí.

## 11. Odpovědnost za škodu

- 11.1. Nebezpečí škody na zhotovovaném díle nese zhotovitel v plném rozsahu až do dne převzetí provedeného díla bez vad a nedodělků objednatel.
- 11.2. Zhotovitel je povinen nahradit objednateli, případně jiným dotčeným osobám v plné výši škodu, která vznikla při realizaci a užívání díla v souvislosti nebo jako důsledek porušení povinností a závazků zhotovitele dle této smlouvy.
- 11.3. Zhotovitel prohlašuje, že je pojištěn za odpovědnost za škodu, která by vznikla dle tohoto článku.

## 12. Smluvní pokuty, odstoupení od smlouvy a dohoda o odstúpném

- 12.1. Nesplní-li zhotovitel závazek dokončit dílo ve sjednaném čase, je objednatel oprávněn požadovat po zhotoviteli smluvní pokutu ve výši 0,2% z ceny nedokončeného díla za každý i započatý den prodlení.
- 12.2. Za prodlení s odstraněním vad a nedodělků v termínech stanovených v předávacích protokolech, nebo nezahájení odstraňování vad ve lhůtě stanovené v čl. 8.10 této smlouvy, je objednatel oprávněn požadovat po zhotoviteli sankci ve výši 5.000 Kč za každý i započatý den prodlení.
- 12.3. Objednatel je povinen zaplatit zhotoviteli v případě prodlení s uhrazením faktury smluvní pokutu ve výši 0,015 % z dlužné částky za každý i započatý den prodlení.

- 12.4. Pokud zhotovitel nevyklidí pracoviště a ostatní prostory poskytnuté mu objednatelem ve lhůtě stanovené v čl. 5. odst. 5.3 smlouvy, uhradí objednateli za každý den prodlení částku 5.000 Kč.
- 12.5. Zhotovitel je povinen dle čl. 6.4. zajistit dodržování předpisů BOZP a PO na pracovišti. Za porušení této povinnosti je objednatel oprávněn požadovat po zhotoviteli sankci ve výši 5.000 Kč za každý i započatý den prodlení nesplnění této povinnosti zhotovitelem.
- 12.6. Za porušení každé jedné povinnosti stanovené v odst. 6.5., 6.6., 6.8., 8.10. této smlouvy, je objednatel oprávněn požadovat po zhotoviteli sankci ve výši 5.000 Kč za každý i započatý den prodlení.
- 12.7. Zaplacením smluvní pokuty není dotčeno právo na náhradu škody vzniklé v přímé souvislosti s porušením povinnosti, za které je smluvní pokuta účtována a vymáhána. Smluvní strany tak výslovně vylučují aplikaci § 2050 občanského zákoníku.
- 12.8. Od této smlouvy může odstoupit kterákoliv smluvní strana, pokud zjistí podstatné porušení této smlouvy druhou smluvní stranou.
- 12.9. Smluvní strany se dohodly, že podstatným (závažným) porušením smlouvy je také:
- Prodlení zhotovitele s dokončením díla o více jak 14 dní
  - Prodlení objednatele se zaplacením ceny díla či převzetím díla o více jak 14 dní
  - Prodlení s odstraněním vad o více jak 14 dní
- 12.10. Zhotovitel je povinen v případě odstoupení mimo podstatné porušení smlouvy dle odst. 12.8. tohoto článku uhradit objednateli případnou náhradu škody, jeho vynaložené náklady na sjednání třetí strany na zajištění plnění, případně zajištění záručního servisu. Škodou se rovněž rozumí i cenový rozdíl mezi cenovou nabídkou zhotovitele a cenovou nabídkou třetí strany, který by objednateli vznikl zajištěním takovéto třetí smluvní strany v případě odstoupení zhotovitele od smlouvy. Odstoupení musí být písemně, měsíc před jeho účinností a doručeno druhé straně.
- 12.11. Je-li úhrada faktury vázána na obdržení finančního prostředku do rozpočtu objednatele z Ministerstva vnitra (dále jen poskytovatel), není objednatel povinen hradit úrok z prodlení nejvýše 180 dnu prodlení, pokud prokáže, že tyto finanční prostředky nemá k dispozici. Objednatel je však povinen nejpozději den následující po obdržení těchto prostředků poukázat dlužnou částku na bankovní účet zhotovitele. Neučiní-li tak, podléhá povinnosti zaplatit úrok z prodlení v zákonem stanovené výši z dlužné částky za každý započatý den prodlení ode dne následujícího po dni obdržení finančního prostředku od poskytovatele. Příkladá-li tento den na den pracovního klidu, je objednatel povinen příslušné finanční prostředky poukázat na bankovní účet zhotovitele den následující po dni pracovního klidu.

### 13. Společná ustanovení

- 13.1. Objednatel je oprávněn kdykoliv kontrolovat provádění sjednané činnosti zhotovitelem.
- 13.2. Zjistí-li, že zhotovitel provádí dílo v rozporu se svými povinnostmi, je oprávněn požadovat, aby zhotovitel odstranil bezplatně a bezodkladně vady vzniklé z této činnosti a činnost prováděl řádným způsobem.
- 13.3. Objednatel má právo kdykoliv od smlouvy odstoupit i před dokončením prac., zjistí-li, že prováděné práce jsou i přes písemné upozornění nekvalitní nebo dochází opakovaně k prodlení při jejich provádění a zhotovitel přes písemné upozornění nejedná ve stanovené lhůtě nápravu. V takovém případě uhradí zhotovitel objednateli vícenásobné náklady a škody tím objednateli vzniklé. Odstupuje-li objednatel od smlouvy, je povinen zaplatit zhotoviteli finanční částku připadající na již vykonanou část díla po odpočtu svých pohledávek. Ostatní práva objednatele s odstoupením od smlouvy spojená tím nejsou dotčena.
- 13.4. Objednatel je dále oprávněn odstoupit od smlouvy v případě, že nebude naplněno financování akce z finančních dotací. Tuto skutečnost je objednatel povinen zhotoviteli neprodleně oznámit. V tomto případě uhradí objednatel zhotoviteli prokazatelně realizovanou část rozpracovaného díla.
- 13.5. Zhotovitel je oprávněn od smlouvy odstoupit při nedodržení dohodnutých platebních podmínek ze strany objednatele, pokud tento nebude k takovému kroku dle této smlouvy oprávněn. Tím není dotčeno jeho právo na náhradu případné škody.



- 13.6. V případě sporu o hodnocení jakosti a kvality předmětu díla nebo jeho části, který bude mít za následek, že nenaúže dojí mezi zhotovitelem a objednatелеm k dohodě, se smluvní strany dohodly, že uznají nezávislé hodnocení specialisty v oboru nebo soudního znalce. Pokud bude tímto posudkem prokázána snížená jakost oproti platným standardům kvality, provede zhotovitel na svůj náklad úpravu díla do odpovídajícího stavu.
- 13.7. V případě, že nebude možné naprávu provést, zavazuje se zhotovitel k poskytnutí přiměřené slevy z ceny díla, vyjadřené rovněž v příslušném posudku nebo stanovene dohodou smluvních stran.
- 13.8. V případě vzájemné dohody o ukončení tohoto smluvního vztahu si obe smluvní strany vzájemně nahradí již provedené služby.

#### 14. Závěrečná ustanovení a další ujednání

- 14.1. Smluvní vztahy mezi stranami vzniklé na základě této smlouvy se řídí právním řadem České republiky, zejména občanským zákoníkem.
- 14.2. V případě, že se některé ustanovení této smlouvy, ať už vzhledem k platnému právnímu rádu nebo vzhledem k jeho zmenám, ukáže neplatným, neúčinným nebo sporným anebo některé ustanovení chybí, zůstávají ostatní ustanovení této smlouvy touto skutečností nedotčena. Namísto dotyčného ustanovení nastupuje buď ustanovení příslušného obecně závazného právního předpisu, které je svou povahou a účelem nejbližší zamýšlenému účelu této smlouvy, nebo není-li takového ustanovení právního předpisu, způsob řešení, jenž je v obchodním styku obvyklý.
- 14.3. Smluvní strany výslovně prohlašují, že případně spory vyplývající z této dohody se budou řešit dohodou. Nedojde-li k dohodě a vznikne-li spor, pak při řešení sporu budou smluvní strany postupovat v souladu s obecně závaznými právními předpisy.
- 14.4. Jakékoliv změny či doplňky této smlouvy lze činit pouze formou písemných vzestupně číslovaných dodatků podepsaných oběma smluvními stranami; odstoupení od smlouvy lze provést pouze písemnou formou.
- 14.5. Smluvní strany se dohodly, že pohledávky vzniklé z této smlouvy nebo v souvislosti s ní, mohou být postoupeny jednou smluvní stranou pouze po předchozím písemném souhlasu druhé smluvní strany. Smluvní strany se dohodly, že zhotovitel není oprávněn zapocíst svou pohledávku vůči objednateli bez předchozího písemného souhlasu objednatel.
- 14.6. Zhotovitel je podle § 2 písm. c) zákona č. 320/2001 Sb., o finanční kontrole ve veřejné správě a o změně některých zákonů (zákon o finanční kontrole), ve znění pozdějších předpisu, osobou povinnou spolupůsobit při výkonu finanční kontroly prováděné v souvislosti s úhradou zboží nebo služeb z veřejných výdajů.
- 14.7. Zhotovitel bere na vědomí, že objednatel je povinný subjekt k poskytování informací dle zákona č. 106/1999 Sb., o svobodném přístupu k informacím, ve znění pozdějších předpisu. Zhotovitel souhlasí se zpřístupněním, či zveřejněním celé této smlouvy včetně nabídky v její plném znění, jakoz i všech úkonů a okolností s touto smlouvou souvisejících.
- 14.8. Smluvní strany sjednávají, že žádný z údajů obsazených v této smlouvě a jejích přílohách nejsou považovány za obchodní tajemství dle § 504 občanského zákoníku. V případě, že by zhotovitel trval na tom, že některý údaj obsazený v této smlouvě a jejích přílohách je obchodním tajemstvím a následně vyslo najevo, že údaj nenaplnoval podmínky stanovené v § 504 Občanského zákoníku, nese za nesprávné označení údaje za obchodní tajemství odpovědnost zhotovitel.
- 14.9. Smluvní strany se ohledně doručování dohodly na fikci doručení, a to tak, že následující pracovní den po odeslání e-malu se má tento za doručení druhé smluvní strane. Doručením se má rovněž za to, že smluvní strana byla s obsahem doručované listiny seznámena.
- 14.10. Tato smlouva byla vyhotovena ve dvou stejnopisech, každý s platností originálu, z nichž po jednom obdrží každá ze smluvních stran.
- 14.11. Ve smyslu zákona č. 110/2019 Sb., o zpracování osobních údajů v platném znění a GDPR (General Data Protection Regulation) obecného nařízení 2016/679 Evropského parlamentu a Rady EU o ochraně

osobních údajů s účinností od 25. 5. 2018, si smluvní strany udělují podpisem této smlouvy souhlas se shromazďováním, uchováním a zpracováním osobních údajů obsažených v této smlouvě

14.12. Nedílnou součástí této smlouvy jsou následující přílohy:

- Příloha č. 1 – Cenová nabídka ze dne 30. 5. 2024, zhotovitelem oceněný soupis prací.
- Příloha č. 2 – Projektová dokumentace.
- Příloha č. 3 – Harmonogram – zhotovitelem stanovený harmonogram prací.
- Příloha č. 4 – Certifikát o pojištění zhotovitele.

14.13. Smluvní strany se dále dohodly, že § 677 občanského zákoníku, se nepoužije. Určení množství, časového, územního nebo jiného rozsahu v této smlouvě je pevně určeno autonomní dohodou smluvních stran a soud není oprávněn do smlouvy jakkoli zasahovat.

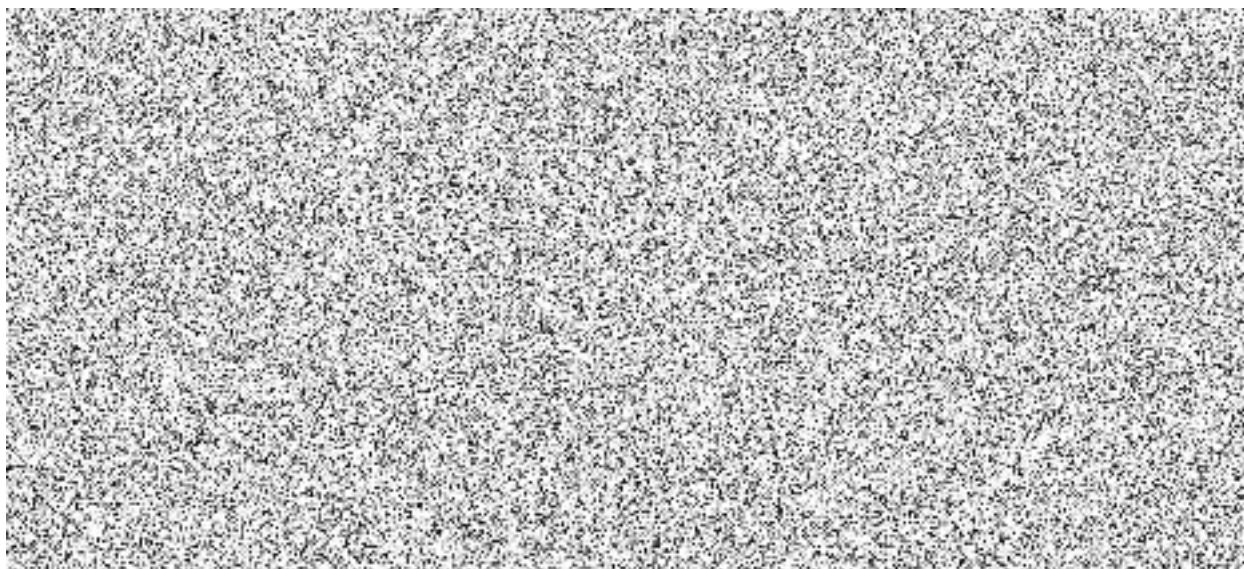
14.14. Dle § 1765 občanského zákoníku na sebe obě smluvní strany převzaly nebezpečí změny okolností. Před uzavřením smlouvy strany zvažily plně hospodářskou, ekonomickou i faktickou situaci a jsou si plně vědomy okolností smlouvy. Tuto smlouvu tedy nelze měnit rozhodnutím soudu.

14.15. Pro případ, že tato Smlouva není uzavírána za přítomnosti obou smluvních stran, platí, že Smlouva nebude uzavřena, pokud ji objednatel či zhotovitel podepíše s jakoukoliv změnou či odchylkou, byť nepodstatnou, nebo dodatkem, ledaže druhá smluvní strana takovou změnu či odchylku nebo dodatek následně schválí.


14.16. Smluvní strany prohlašují, že si tuto smlouvu před jejím podpisem přečetly, že byla uzavřena po vzájemném projednání podle jejich pravé a svobodné vůle, určité vážné a srozumitelné, nikoliv v tísní za nápadně nevyhodných podmínek. Autentičnost této smlouvy potvrzují svými podpisy oprávnění zastupci smluvních stran.

V Opavě ke dni podpisu

V Píšťvaldách ke dni podpisu



## Příloha č. 1 – Cenová nabídka ze dne 30. 5. 2024, zhotovitelem oceněný soupis prací.

Soupis stavebních prací, dodávek a služeb			
Stavba:	97	Odstranění části stavby Čelakovského 1663/3 Havířov Podlesí	
Objekt:	1	Odstranění části stavby Čelakovského 1663/3 Havířov Podlesí	
Rozpočet:	1	Odstranění části stavby	
Zadavatel:		ICO	
		DIČ	
Zhotovitel:	<b>AWT Rekultivace a.s.</b>	ICO	<b>47676175</b>
	<b>Rychvaldská 2012</b>	DIČ	<b>CZ47676175</b>
	<b>73541</b>	<b>Petrvald</b>	
Vypracoval:			
Rozpis cen:			Celkem
HSV			739 403,64
PSV			82 677,74
MON			0,00
vedlejší náklady			81 800,00
Ostatní náklady			0,00
<b>Celkem</b>			<b>903 881,38</b>
Rekapitulace daní			
Základ pro sníženou DPH	12 %		0,00 CZK
Snížená DPH	12 %		0,00 CZK
Základ pro základní DPH	21 %		903 881,38 CZK
Základní DPH	21 %		189 815,09 CZK
Zaokrouhlení			0,00 CZK
<b>Cena celkem s DPH</b>			<b>1 093 696,47 CZK</b>
 AWT REKULTIVACE A.S. Rychvaldská 2012, 73541 Petrvald IČO: 47676175, DIČ: CZ47676175 v _____ dne <b>29. 05. 2024</b>			
_____ Za zhotovitele		_____ Za objednatele	

Popis stavby: 97 - Odstranění části stavby Čelakovského 1663/3 Havířov Podlesí  
Popis objektu: 1 - Odstranění části stavby Čelakovského 1663/3 Havířov Podlesí  
Popis rozpočtu: 1 - Odstranění části stavby

### Rekapitulace dílů

Číslo	Název	Typ dílu			Celkem	%
1	Zemní práce	HSV			66 242,01	7,5
3	Svislé a kompletní konstrukce	HSV			148 374,55	16,4
6	Upravy povrchu, podlahy	HSV			73 069,67	8,1
96	Bourání konstrukcí	HSV			118 353,27	13,1
98	Demolice	HSV			97 215,27	10,8
99	Staveništní přesun hmot	HSV			24 196,17	2,7
711	Izolace proti vodě	PSV			2 264,11	0,3
712	Povlakové krytiny	PSV			2 690,09	0,3
762	Konstrukce tesarské	PSV			14 609,47	1,6
764	Konstrukce klempířské	PSV			6 771,52	0,7
767	Konstrukce zamečnické	PSV			51 358,75	5,7
776	Podlahy povlakové	PSV			5 363,80	0,6
D96	Přesuny stří a vycouraných hmot	PSU			209 952,10	23,2
VN	Vedlejší náklady	VN			81 800,00	9,0
Cena celkem					903 681,38	100,0

## Položkový soupis prací a dodávek

S: 97	Odstranění části stavby Čelakovského 1663/3 Havířov Podlesí
O: 1	Odstranění části stavby Čelakovského 1663/3 Havířov Podlesí
R: 1	Odstranění části stavby

P.č./Číslo položky	Název položky	MJ	Množství	Cena / MJ	Celkem	Cenik	Cen. soustava / platnost
<b>Díl: 1</b>	<b>Zemní práce</b>				<b>68 242,61</b>		
1-120901121RT3	Bourání konstrukcí v odkopávkách a prokopávkách z betonu, prostého, těžkou technikou	m3	67,15075	480,00	32 232,36	800-1	RTS 24/1
korytech vodotečí, melioračních kandelech s přemístěním suti na hromady na vzdálenost do 20 m nebo s naložením na dopravní prostředek.							
<p>1-120901121RT3            1-120901121RT3            1-120901121RT3            1-120901121RT3            1-120901121RT3            1-120901121RT3            1-120901121RT3</p>							
2-133210912R00	Vrtání šachet pro plotové sloupky hornina třídy 3,4, průměr šachty 200 mm, hloubka 500 mm, ručně	kus	62,00000	150,00	9 300,00	801-5	RTS 24/1
3-162301101R00	Vedrovné přemístění vykopku z hominy 1 až 4, na vzdálenost přes 50 do 500 m po suchu, bez naložení vykopku, avšak se složením bez rozhrnutí, zpáteční cesta vozidla	m3	2,79000	42,00	117,18	800-1	RTS 24/1
1-120901121RT3							
4-181301102R00	Rozproštění a turování ornice v rovině v souvisle ploše do 500 m2, tloušťka vrstvy přes 100 do 150 mm	m2	227,30670	28,00	6 364,59	800-1	RTS 24/1
s případným nutným přemístěním hromad nebo občasných skládek na místo poříbení ze vzdálenosti do 30 m, v rovině nebo ve svahu do 1 : 5.							
<p>1-120901121RT3            1-120901121RT3            1-120901121RT3            1-120901121RT3            1-120901121RT3            1-120901121RT3            1-120901121RT3</p>							
5-5832103R	Zemina recyklovaná, tříděná, frakce 0,0 až 22,0 mm	t	56,19022	360,00	20 228,48	SP-CM	RTS 24/1
227-363703-51-01-01							
<b>Díl: 3</b>	<b>Svislé a kompletní konstrukce</b>				<b>148 374,55</b>		
6-311271177R00	Zdivo nosné z hemic porcelanových hlídkových tloušťky 300 mm, charakteristická pevnost v tlaku f <sub>k</sub> = 3,93 MPa, součinitele prostupu tepla U=0,541 W/m2 K	m2	26,34410	3 600,00	94 838,76	801-1	RTS 24/1

Zpracováno programem BUILDpower S. © RTS. a.s.

**Položkový soupis prací a dodávek**

S: 197	Odstranění části stavby Čelakovského 1663/3 Havlíkov Podlesí
O: 1	Odstranění části stavby Čelakovského 1663/3 Havlíkov Podlesí
R: 1	Odstranění části stavby

P.č. číslo položky	Název položky	MJ	Množství	Cena / MJ	Celkem	Ceník	Cen. soustava / platnost
7.338171122R00	Osazení sloupků a vzor plotových ocelových výšky do 2,60 m, se zaběhnutím do 0,5 m3 do předem připravených jamek betonem C 25/30 teukových nebo profilovaných	kus	62,000000	410,00	25 420,00	801-5	RTS 24/1
8.342949111R00	Kolování příček ke konstrukci kotvené na hrozdičky včetně dodávky kotev a spojovacího materiálu	m	19,91000	209,00	4 035,79	801-1	RTS 24/1
9.55342346R	vzběra plotová, oceli tl. stěny 1,50 mm, d 38 mm, l = 2 000 mm, povrch prášková vypalovací barva	kus	20,000000	298,00	5 960,00	SPCN	RTS 24/1
10.55342351R	objímka na plotový sloupek, materiál oceli, d 38 mm, povrch prášková vypalovací barva	kus	20,000000	45,00	900,00	SPCN	RTS 24/1
11.553462212R	sloupek plotový oceli, tl. stěny 1,50 mm, válec, pro plot pro drátěné pletivo, l = 2 500,0 mm, d 48 mm, barva zelená, povrch pozink., vypalovaný polyester, příslušenství včetně kloboučku a příchytky	kus	42,000000	410,00	17 220,00	SPCM	RTS 24/1
<b>Díl: 6</b>	<b>Úpravy povrchu podlahy</b>				<b>73 069,67</b>		
12.602011102R00	Omitka stěn z hotových směsí postřik, báze, cementová, po jednotlivých vrstvách	m2	59,69050	623,00	36 564,18	801-1	RTS 24/1

602  
3.0

Zpracováno programem BUILDpower S, © RTS a.s.

**Položkový soupis prací a dodávek**

S	97	Odstavení části stavby Čelakovského 1653/3 Havlířov Podlesí
O	1	Odstavení části stavby Čelakovského 1653/3 Havlířov Podlesí
R	1	Odstavení části stavby

P.č.	Číslo položky	Název položky	MJ	Množství	Cena / MJ	Celkem	Cenik	Cen. soustava / platnost
13	0020111/BT3	Odkret síťové rozvody, lišty, špičkové, anodová, kapekocementové - pouzdra vstupu, 16 mm neodkretových rozváděčů	m2	58,69000	324,00	19 015,72	RTS 2411	RTS 2411
14	0020111/BT3	Odkret síťové rozvody, lišty, špičkové, anodová, kapekocementové - pouzdra vstupu, 2 mm neodkretových rozváděčů	m2	58,69000	246,00	14 509,74	RTS 2411	RTS 2411
<b>Díl: 95</b>						<b>118 353,27</b>		
15	0020111/BT3	<b>Bourání konstrukcí</b> Bourání vzduchotechnických stropů desky GYPH 100 tloušťky přes 80 mm části konstrukce včetně povrchů podlahy do 1000 mm a prázdných do 1,8 mPa (180 kPa)	m2	1 212,143	1 212,00	1 469 231,93	RTS 2411	RTS 2411
16	0020111/BT3	Bourání podlah pod dlažbu nebo tvárných desek, betonových a mramorových, betonových nebo z jiného materiálu tloušťky přes 100 mm, podlahy přes 4 mm	m2	38,69200	426,00	16 464,21	RTS 2411	RTS 2411
17	0020111/BT3	Odstavení, nastupu pod podlahami a konkrétně na svislých plochách do 100 mm, plošný přes 2 m2	m3	22,72000	192,00	4 364,64	RTS 2411	RTS 2411
18	0020111/BT3	Odkretání povrchů, včetně podkladních vrstev, podlahových závrtníků, částí desek 5m, bourání a vyčištění	kp	1 000,00	97 000,00	97 000,00	RTS 2411	RTS 2411
<b>Díl: 98</b>						<b>97 215,27</b>		

Strana 16 z 24

Strana 16 z 24



## Položkový soupis prací a dodávek

S:	97	Odstranění části stavby Čelakovského 1663/3 Havřířov Podlesí
O:	1	Odstranění části stavby Čelakovského 1663/3 Havřířov Podlesí
R:	1	Odstranění části stavby

P.č.	Číslo položky	Název položky	MJ	Množství	Cena / MJ	Celkem	Ceník	Cen. soustava / platnost
19	991011415R00	Demolice budov prováděné postupným rozebíráním z cihel, kamene, smíšeného a mízného zdiva, tužavo na maltu cementovou nebo z betonu prostého, s podílem konstrukcí přes 25 do 30 %	m3	714,61818	136,00	97 215,27	800-6	RTS 24/1

136,00 Kč/m3 - 136,00 Kč/m3

136,00 Kč/m3

136,00 Kč/m3

136,00 Kč/m3

136,00 Kč/m3

136,00 Kč/m3

136,00 Kč/m3

136,00 Kč/m3

136,00 Kč/m3

136,00 Kč/m3

136,00 Kč/m3

136,00 Kč/m3

136,00 Kč/m3

136,00 Kč/m3

136,00 Kč/m3

136,00 Kč/m3

136,00 Kč/m3

136,00 Kč/m3

136,00 Kč/m3

136,00 Kč/m3

136,00 Kč/m3

136,00 Kč/m3

136,00 Kč/m3

136,00 Kč/m3

136,00 Kč/m3

136,00 Kč/m3

136,00 Kč/m3

136,00 Kč/m3

136,00 Kč/m3

136,00 Kč/m3

136,00 Kč/m3

136,00 Kč/m3

136,00 Kč/m3

136,00 Kč/m3

136,00 Kč/m3

136,00 Kč/m3

136,00 Kč/m3

136,00 Kč/m3

136,00 Kč/m3

136,00 Kč/m3

136,00 Kč/m3

136,00 Kč/m3

136,00 Kč/m3

136,00 Kč/m3

## Položkový soupis prací a dodávek

S: 97	Odstranění části stavby Čelakovského 1663/3 Havířov Podlesí
O: 1	Odstranění části stavby Čelakovského 1663/3 Havířov Podlesí
R: 1	Odstranění části stavby

P.č./Číslo položky	Název položky	MJ	Množství	Cena / MJ	Celkem	Ceník	Cen. soustava / platnost
25 712300833R00	Odstranění povlakové krytiny a mechu na střeších plochých do 10° povlakové krytiny řívné, řívné,	m2	222,31440	13,00	2 890,09	800-711	RTS 24/1
	Spojovací křížek, 33x48x1,20x13,37		120,62730				
	Sádko 4,51x7,61		75,31339				
	Suchočep s šesti, 6,18x10,74		96,37320				

**Díl: 762**

P.č./Číslo položky	Název položky	MJ	Množství	Cena / MJ	Celkem	Ceník	Cen. soustava / platnost
26 762112110RT2	Konstrukce stěna a příček na hlaďku s dodávkou řeziva hraněného, nebo polohraněného 100 x 100 mm	m	20,65000	107,00	2 230,95	800-762	RTS 24/1
27 762195000R00	Přesun hmot 3 17x2,37x6	m3	20,36500	518,00	113,41	800-762	RTS 24/1
28 763612231RW6	Montáž obložení stěn, z desek tl. nad 18 mm, na sraz, šroubováním, včetně dodávky desky dřevotřískové	m2	9,40500	462,00	4 345,11	800-763	RTS 24/1

vč. dodávky a montáže spojovacího materiálu

Hřebek, 10x13, 13,37x13,37x13,37x13,37

Přesun hmot pro konstrukce tesafské v objektech výšky do 12 m

50 m vedleovně

**Díl: 764**

P.č./Číslo položky	Název položky	MJ	Množství	Cena / MJ	Celkem	Ceník	Cen. soustava / platnost
30 764311821R00	Demontáž krytiny hlaďkové střední z tabulí 2 x 1 m, plochy do 25 m, sklonu do 30°	m2	47,47620	62,00	2 943,52	800-764	RTS 24/1
31 898762202R00	Přesun hmot pro konstrukce tesafské v objektech výšky do 6 m	%	1,20000	6 100,00	7 320,00	800-762	RTS 24/1

**Díl: 767**

P.č./Číslo položky	Název položky	MJ	Množství	Cena / MJ	Celkem	Ceník	Cen. soustava / platnost
32 767911130R00	Montáž oplacení z pleťva strojového, o výšce přes 1,6 do 2,0 m	m	104,00000	102,00	10 608,00	800-767	RTS 24/1
33 767912110R00	Montáž oplacení z pleťva ostráňového, ve výšce do 2 m	m	104,00000	128,00	13 312,00	800-767	RTS 24/1
34 767996801R00	Demontáž ostatních doplňků staveb atypických konstrukcí o hmotnosti přes 20 do 50 kg	kg	787 500,00	2,10	1 653,75	800-767	RTS 24/1



Zpracováno programem BUILDpower S. © RTS, a.s.

**Položkový soupis prací a dodávek**

S	97	Odstranění části stavby Čelakovského 1663/3 Havířov Podlesí	
O	1	Odstranění části stavby Čelakovského 1663/3 Havířov Podlesí	
R	1	Odstranění části stavby	

P.č.	Číslo položky	Název položky	MJ	Množství	Cena / MJ	Celkem	Ceník	Cen. soustava / platnost
		Podlažní stropní výhledy 107-30000 107-30000 107-30000						
35	31327525R	pletivo drátěné 4 hranné se záplí napínacím drátem h = 2,00 m, velikost ok 55 mm d drátu 2 50 mm, povrch, úprava plast, na pozink. drátu, barva zelená	m	105,00000	168,00	17 640,00	SPCM	RTS 24/1
36	31478110R	drát ostnatý povrch PVC Filarex zelený, balení po 100 m	m	200,00000	9,00	1 800,00	SPCM	RTS 24/1
37	31479912R	stojek napínací poplastovaný, vel. 2, používá se k vypnutí napínacího drátu u 4-hranných	kus	9,00000	59,00	531,00	SPCM	RTS 24/1
38	998767201R00	Přesun hmot pro kovové stavební doplněk, konstrukce v objektech výšky do 6 m 50 m vedrovně	%	1,14000	5 100,00	5 914,80	800-767	RTS 24/1
<b>Díl: 776</b>		<b>Podlahy povlakové</b>				<b>5 383,80</b>		
39	776511823R00	Odstranění povlakových podlah z následné plochy lepených, s podložkou, z ploch přes 20 m2	m2	96,60000	43,00	4 153,80	800-775	RTS 24/1
40	808776201R00	Přesun hmot pro podlahy povlakové v objektech výšky do 6 m vedrovně do 50 m	%	0,30000	4 100,00	1 230,00	800-775	RTS 24/1
<b>Díl: D96</b>		<b>Přesuny sutí a vybouraných hmot</b>				<b>209 952,10</b>		
41	979951111R00	Výkup kovářských železných šrot, tloušťky do 4 mm	t	0,78750	-5 600,00	-4 410,00	801-3	RTS 24/1
42	979951161R00	Výkup kovářských železných plechů	t	0,34753	-5 000,00	-1 737,65	801-3	RTS 24/1
43	979094211R00	Nakládání nebo překládání vybourané sutí	t	687,36285	32,00	21 985,61		RTS 24/1
44	979081111R00	Odvoz sutí a vybouraných hmot na skládku do 1 km	t	687,36285	21,00	14 434,62	801-3	RTS 24/1
45	979083111R00	Vedrovně přemístění sutí do 100 m	t	687,36285	10,00	6 873,63	800-6	RTS 24/1

## Položkový soupis prací a dodávek

S: 97	Odstranění části stavby Čelakovského 1663/3 Havířov Podlesí
O: 1	Odstranění části stavby Čelakovského 1663/3 Havířov Podlesí
R: 1	Odstranění části stavby

P.č	Číslo položky	Název položky	MJ	Množství	Cena / MJ	Celkem	Ceník	Cen. soustava / platnost
		včetně naložení na dopravní prostředek a složení.						
46	979990121R00	Poplatek za uložení, asfaltové pásy, skupina 17 03 02 z Katalogu odpadů	t	3,11240	3 800,00	11 827,12	801-3	RTS 24/I
		Speciální asfaltový odpad na p.č. 15, 3 1124		3,11240				
47	979990181R00	Poplatek za uložení, PVC podlahová krytina, skupina 20 03 07 z Katalogu odpadů	t	0,33810	2 800,00	980,49	801-3	RTS 24/I
		PVC podlahovina odpad na p.č. 29, 0,33810		0,33810				
48	979999973R00	Poplatek za uložení, zemina a kamení, skupina 17 05 04 z Katalogu odpadů	t	45,82400	160,00	7 331,84	801-3	RTS 24/I
		Nečistý odpad z p.č. 17, 45,824		45,82400				
49	979999979R00	Poplatek za recyklaci, beton silně vyztužený, kusovost do 1600 cm <sup>2</sup> , skupina 17 01 01 z Katalogu odpadů	t	13,65350	100,00	1 365,35	801-3	RTS 24/I
		Sloup, deska, kofeř, nář. 13,65350		13,65350				
50	979999982R00	Poplatek za recyklaci, betonu, kusovost nad 1600 cm <sup>2</sup> , skupina 17 01 01 z Katalogu odpadů	t	215,87060	100,00	21 587,06	801-3	RTS 24/I
		24 kusů betonových desek na p.č. 147, 215,8706		215,87060				
		Uložení odpadů na p.č. 16, 60, 35		28,14500				
51	979999987R00	Poplatek za recyklaci, směsi suti betonu, cihel, tašek a keramiky, kusovost nad 1600 cm <sup>2</sup> , skupina 17 01 07 z Katalogu odpadů	t	407,44600	180,00	73 340,28	801-3	RTS 24/I
		Prvky suti, odpad na p.č. 17, 407,446		407,44600				
52	979993111R00	Uložení suti na skládku bez zhutnění s hrubým urovňáním.	t	687,35285	7,00	4 811,54	800-6	RTS 24/I
53	9799981121R00	Dovoz suti a vybouraných hmot na skládku příplatek za každý další 1 km	t	10 310,44281	5,00	51 552,21	801-3	RTS 24/I
		<b>Vedlejší náklady</b>				<b>81 800,00</b>		
54	005111021R	Vytváření inženýrských sítí	Soubor	1,00000	10 000,00	10 000,00		RTS 24/I
		Číslo souboru 005111021R, obsahující soubor sítí, který je určen pro vypracování inženýrských sítí						
55	005121 R	Zařízení stavenišť	Soubor	1,00000	32 000,00	32 000,00		RTS 24/I
		Poplatek za uložení odpadů na p.č. 16, 35, 32 000,00						
56	005122 R	Provozni výhy	Soubor	1,00000	39 800,00	39 800,00		RTS 24/I

Zpracováno programem BUILDpower S, © RTS, a.s.

Stránka 7 z 8

**Položkový soupis prací a dodávek**

S	97	Odstranění části stavby Čelakovského 1663.3 Havířov Podlesí
O	1	Odstranění části stavby Čelakovského 1663.3 Havířov Podlesí
R	1	Odstranění části stavby

P.č.	Číslo položky	Název položky	MJ	Množství	Cena / MJ	Celkem	Ceník	Cen soustava / platnost
Celkem						903 881,38		

**Příloha č. 2 – Projektová dokumentace.**

Viz průvodní zpráva projektové dokumentace. Kompletní projektová dokumentace je uložena v rámci veřejné zakázky v systému NEN, kde je součástí zadávací dokumentace – viz

<https://nen.nic.cz/profil/zadavatele/pocet/12312306/znajimost-zakazky/wmrvzadavac/2024/0012306/zadavaci-dokumentace/2024/0012306>.

Příloha č. 3 – Harmonogram – zhotovitelem stanovený harmonogram prací.

### Časový harmonogram plnění

Objekt: *Stavba objektu pro bydlení - 1. etapa - výstavba objektu pro bydlení - 1. etapa*  
Práce: *Práce na přípravě a realizaci výstavby objektu pro bydlení - 1. etapa*

Měsíc	2024														
	červenec							srpen							září
Týden č.	27	28	29	30	31	1	2	3	4	5	6	7	8	9	10
Podpis SOD															
Předání stavovské • ZS															
Zjištění případné výtýčení • odpojení IS															
Bourání spojovacího krčku															
Bourání přístaupy skledu															
Bourání: Burovní kuchyně															
Bourání: malého betonového schodiště + plechového přístřešku															
Bourání dvou přístřešků u hři. vstupu do budovy															
Zřízení dveří • provedení omítek															
Výstavba odboček															
Terénní opravy - návoz zeminy, MTU, JTU															
Odvaz odspadu na řízenou skládku															
Likvidace ZS, likvid okolí pc demolicí															
Předání dokončené stavby PO/2a															

V Petřvaldě : 19.06.2024



00-04

AWT REKULTIVACE A. S.  
Křižanova 258A/2072, 739 41 PETŘVALD  
IČ: 27428175, DIČ: CZ27428175

ing. Roman Hrabec, MBA  
ředitel pro obchod a výrobu

Příloha č. 4 – Certifikát o pojištění zhotovitele.

# INSURANCE CERTIFICATE

## POJISTNÝ CERTIFIKÁT

<p>Insurance Policy No. / Pojistná smlouva číslo</p> <p>Policyholder / Pojistník</p> <p>Contract / Smlouva</p> <p>Policy / Pojistka</p> <p>Insurance Type / Typ pojištění</p> <p>Insured Party / Zajištěný</p> <p>Insured Party Address / Adresa zajištěného</p> <p>Insured Party Business / Obor činnosti zajištěného</p> <p>Sum Insured / Zajištěná částka</p> <p>Sublimit for Commercial / Limit odpovědnosti za Limit odpovědnosti za Limit odpovědnosti za Limit odpovědnosti za Limit odpovědnosti za Limit odpovědnosti za</p> <p>Excess / Svoje část</p> <p>Currency / Měna</p> <p>Geographical Scope / Územní rozsah</p>	<p><b>PKP CARGO INTERNATIONAL a.s</b> Sádková 490 140 010 Praha 4 Phone: +420 224 00 100 Fax: 420 224 00 101</p> <p><b>AWT Rekulivace a.s.</b> Křovinská 2012 158 43 Písek Phone: +420 324 62 20 10</p> <p><b>CSOB Pojišťovna, z.s. člen holdingu CSOB</b> <b>8078667010</b> <b>14.9.2014 – 31.3.2022</b></p> <p><b>Third Party Liability</b> Third Party Liability</p> <p><b>A - General Third Party Liability and Product Liability</b> General Third Party Liability and Product Liability</p> <p><b>B - Compensation for damage to the injured party caused by construction activity or installation activity</b> Compensation for damage to the injured party caused by construction activity or installation activity</p> <p><b>C - Care, custody and Control</b> Care, custody and Control</p> <p><b>160 000 000 CZK</b> 160 000 000 CZK</p> <p><b>50 000 000 CZK</b> 50 000 000 CZK</p> <p><b>100 000 CZK</b> 100 000 CZK</p> <p><b>Europe</b> Evropa</p>
---	---

This certificate is intended for informative purposes only and confirms that insurance coverage is in place. Under no circumstances it replaces or amends the above mentioned insurance policy.  
Tento certifikát není třeba a je určen pouze pro informační účely a potvrzuje, že pojištění je v platnosti. Žádným způsobem nenahradí ani nezmění podmínky pojištění uvedeného v pojistné smlouvě.

In Prague 22/09/2014  
Dated 22/09/2014

  
 Petr Sedláček  
 Director  
 CSOB Pojišťovna, z.s. člen holdingu CSOB  
 Křovinská 2012 158 43 Písek  
 Phone: +420 324 62 20 10