

| | | | |
|--|------------|-----|-------|
| Statutární město Ostrava městský obvod Ostrava-Jih | | | 30 |
| AGENDOVÉ ČÍSLO | | | |
| | | | OŠK |
| TYP | POŘ. ČÍSLO | ROK | ODBOR |

Veřejná zakázka č.: VZ 23.24
Identifikátor zakázky č.: P24V00000227

Smlouva o dílo

uzavřená podle § 2586 až 2635 zákona č. 89/2012 Sb., občanský zákoník, ve znění pozdějších předpisů
(dále jen „smlouva“)

Smluvní strany

Statutární město Ostrava,
Prokešovo náměstí 1803/8, 729 30 Ostrava

Příjemce:
Městský obvod Ostrava-Jih
Horní 791/3, 700 30 Ostrava-Hrabůvka
zastoupený Bc. Martinem Bednářem, MBA, starostou

IČO: 00845451
DIČ: CZ00845451 (plátce DPH)
Peněžní ústav: KB Ostrava-Hrabůvka

Č. účtu: 1520761/0100
KS:
VS:

dále jen **objednatel**

a

ERVO stavby, spol. s r.o.
Budovatelů 771/1, Prostřední Suchá, 735 64 Havířov
zastoupený Ing. Mariánem Beníkem, jednatelem

IČO: 25876333
DIČ: CZ25876333
Peněžní ústav: ČSOB a.s.

Č. účtu: 209737513/0300
KS:
VS:

Zapsána v obchodním rejstříku vedeném u Krajského soudu v Ostravě, oddíl C, vložka 23891

dále jen **zhotovitel**

Obsah smlouvy

čl.I. Úvodní ustanovení

1. Smluvní strany prohlašují, že údaje uvedené v úvodu této smlouvy a taktéž oprávnění k podnikání jsou v souladu s právní skutečností v době uzavření smlouvy. Smluvní strany se zavazují, že změny dotčených údajů oznámí bez prodlení druhé smluvní straně.
2. Smluvní strany prohlašují, že osoby podepisující tuto smlouvu jsou k tomuto úkonu oprávněny.
3. Zhotovitel prohlašuje, že je podnikatel a smlouvu uzavírá při svém podnikání.
4. Zhotovitel se zavazuje, že po celou dobu trvání závazku bude mít účinnou pojistnou smlouvu pro případ způsobení škody v souvislosti s výkonem předmětu smlouvy, a to ve výši 20 000 000 Kč, kterou kdykoliv na požádání v originále předloží kontaktní osobě objednatele ve věcech smluvních k nahlédnutí.
5. Zhotovitel prohlašuje, že je odborně způsobilý k zajištění předmětu smlouvy.
6. Zhotovitel stavby, která je předmětem této smlouvy, ani osoba s ním propojená, nesmí u této stavby provádět technický dozor.
7. Smlouva byla uzavřena na základě usnesení Rady městského obvodu Ostrava-Jih ze dne 23.05.2024 pod usn. 2546/RMOB-JIH/2226/48

čl.II. Předmět smlouvy a místo plnění

1. Zhotovitel se zavazuje na svůj náklad a nebezpečí provést pro objednatele, a to v předem stanovené době dílo – stavbu s názvem:

„Zateplení budov MŠ Předškolní, Ostrava-Výškovice“

v souladu s obecně závaznými právními předpisy, touto smlouvou a podmínkami uvedenými v zadávací dokumentaci veřejné zakázky VZ 23.24, jejíž součástí je projektová dokumentace zpracovaná společností: wamp in, s.r.o., IČO: 25358928, datum 09/2021 pod zakázkovým číslem: XVII/21, akce: „Zateplení budov MŠ Předškolní I“, místo stavby č. parcely 793/174 a 793/175, k.ú. Výškovice u Ostravy (dále jen „stavba“ nebo „dílo“).

Rozsah díla je vymezen nabídkou zhotovitele ze dne 13.05.2024, která je součástí realizační dokumentace stavby.

2. Dále je v případě potřeby součástí provedení díla dle této smlouvy:
 - zajištění informační tabule o stavbě obsahující tyto údaje (název stavby, objednatel – Městský obvod Ostrava-Jih, logo Městského obvodu, zhotovitel, náklady včetně DPH, termín realizace);
 - poskytnutí projekční a inženýrské činnosti potřebné k zajištění hlavního předmětu smlouvy;
 - zpracování projektu zařízení staveniště (dále jen „ZS“) včetně prověření podzemních sítí a zajištění stavebního povolení pro zařízení staveniště včetně úhrady všech nákladů spojených s jeho zřízením, nájmem a provozem, vybudování ZS a deponie materiálů tak, aby nevznikly žádné škody na sousedních pozemcích a po ukončení prací uvést staveniště do původního stavu a následně předání ploch;
 - zajištění a úhrada médií - elektro, tepelné energie a vody pro stavební a sadové účely a jejich měření na vlastní náklady, pokud nebude dohodnuto jinak;
 - náklady na ostrahu;
 - zajištění aktualizace vyjádření všech správců inženýrských sítí;
 - zpracování dokumentace dočasného dopravního značení včetně projednání s příslušnými orgány; osazení a údržba dopravního značení v průběhu provádění stavebních prací dle dokumentace dopravního značení, úhrada všech nákladů s tím spojených včetně uvedení do původního stavu a navrácení jejich správcí;
 - zajištění schválení trvalého dopravního značení po dokončení stavby a jeho osazení;
 - zpracování a aktualizace harmonogramu výstavby a zásad organizace výstavby;

- zpracování plánu bezpečnosti a ochrany zdraví při práci na staveništi dle § 15 odst. 2 zákona č. 309/2006 Sb., o zajištění dalších podmínek bezpečnosti a ochrany zdraví při práci, ve znění pozdějších předpisů, a jeho předání objednateli před zahájením prací;
 - zajištění funkce odpovědného geodeta (v případě potřeby) po dobu realizace stavby;
 - zajištění vytyčení inženýrských sítí před zahájením prací na staveništi, včetně jejich zaměření a zakreslení dle skutečného stavu do příslušné dokumentace a jejich zpětného písemného předání jednotlivým správcům;
 - zajištění vytyčení obvodu staveniště a objektů stavby, včetně zpracování vytyčovací výkresů;
 - zajištění 6 ks vyhotovení geometrického plánu dokončené stavby a geometrického plánu pro smlouvy o věcných břemenech vkládaných do katastru nemovitostí; zajištění 6 ks vyhotovení geodetického plánu skutečného provedení staveb a sítí, které se nevkládají do katastru nemovitostí;
 - zajištění a dodání projektové dokumentace skutečného provedení stavby v pěti tištěných vyhotoveních a jednou elektronicky ve formátech slučitelných s formátem .dwg, a .pdf u výkresové dokumentace a .doc a .pdf u technických zpráv a jiných textových dokumentů na CD (DVD); zajištění a dodání 1 CD (DVD) fotodokumentace stavby;
 - likvidace odpadu, jeho uložení na řízenou skládku nebo jinou jeho likvidaci v souladu se zákonem č. 541/2020 Sb., o odpadech, ve znění pozdějších předpisů, o likvidaci odpadu bude předložen písemný doklad;
 - plnění podmínek územního rozhodnutí a dalších příslušných povolení, rozhodnutí a požadavků dotčených orgánů a organizací souvisejících s realizací stavby;
 - převzetí veškerých povinností vyplývajících ze stavebního povolení za objednatele (stavebníka);
 - zajištění bezpečných přechodů a přejezdů přes výkopy pro zabezpečení přístupu a příjezdu k objektům;
 - denní udržování čistoty na veřejných komunikacích dotčených stavbou;
 - provedení předepsaných měření, individuálních a komplexních zkoušek a předání dokladů, atestů a prohlášení o jejich provedení zadavateli. Úspěšné provedení zkoušek je podmínkou k převzetí díla;
 - zajištění a úhrada odpojení (resp. připojení) sítí dle projektu (např. plyn, elektřina pro jednotlivé uživatele);
 - zajištění provozních řádů a návodů k obsluze a údržbě v českém jazyce ve dvou vyhotoveních, z toho jedno na CD (DVD), včetně schválení a zaškolení obsluhy;
 - zajištění závazných stanovisek dotčených orgánů k užívání stavby;
 - zhotovitel je povinen se na vyzvání objednatele (v případě nutnosti stavebního povolení) zúčastnit kolaudace stavby a převzít k plnění díla požadavky kolaudačního orgánu;
3. Předmět smlouvy může být rozšířen o práce a činnosti, které vyplynou z nepředvídatelných okolností, které vyžadují změny oproti zadání, výhradně však na základě souhlasného stanoviska nebo požadavku objednatele (dodatečné práce). Zhotovitel se tyto práce a služby zavazuje realizovat. V případě požadavku na provedení dodatečných prací запиše objednatel požadavek do stavebního deníku, zhotovitel požadavek ocení dle jednotkových cen použitých z nabídkového rozpočtu s položkami soupisu prací (dále jen „položkový rozpočet nákladů stavby“) a není-li toto možné, pak se položky stavebních a montážních prací nacení podle ceníku stavebních prací dle cenové soustavy platné v době realizace těchto dodatečných prací, přičemž ocenění bude poníženo dle poměru nabídkové ceny zhotovitele a předpokládané ceny veřejné zakázky o 12,34 %. Předmětné dodatečné práce může zhotovitel začít provádět pouze na základě vzájemně odsouhlaseného písemného dodatku k této smlouvě podepsaného oběma smluvními stranami. Dodatečné práce, jejichž provedení je nezbytné pro zajištění řádného pokračování prací zhotovitelem při provádění díla a jejichž provedení nesnese odkladu do doby uzavření dodatku k této smlouvě o dílo, může zhotovitel provádět ihned po jejich odsouhlasení autorským dozorem, technickým dozorem a oprávněnou osobou objednatele ve věcech smluvních. Smluvní strany se zavazují, že následně sjednají rozšíření předmětu díla o dodatečné práce dle předchozí věty v písemném dodatku. V případě uplatnění tohoto odstavce bude bráno v úvahu ustanovení této smlouvy dle čl. VII. odst. 23, odst. 24 a čl. XI. odst. 3.
4. V případě požadavku prací, které nebudou prováděny, objednatel запиše svůj požadavek do stavebního deníku a zhotovitel zpracuje odpočtový dodatek rozpočtu, kde budou použity ceny dle položkového rozpočtu zhotovitele dle přílohy č. 1 k této smlouvě. O těchto změnách uzavřou smluvní strany po jejich ocenění písemný dodatek ke smlouvě o dílo.

- Zhotovitel se zavazuje, že provede dodatečně požadované práce, které vyplynou ze závěrečné kontrolní prohlídky stavby, popř. z komplexního vyzkoušení.
- Objednatel se touto smlouvou zavazuje dílo převzít ve smluvně sjednané době předání a zaplatit za provedení díla zhotoviteli cenu sjednanou touto smlouvou, a to za podmínek dále touto smlouvou stanovených.
- Zhotovitel je povinen provést dílo vlastním jménem, na svůj náklad, na vlastní odpovědnost a na své nebezpečí. Způsob provedení díla tak, aby bylo v souladu s dokumentacemi pro provádění stavby, je oprávněn si zvolit zhotovitel. Je-li k provedení díla potřebná součinnost objednatele, určí zhotovitel přiměřenou lhůtu k jejímu poskytnutí. Věci potřebné k provedení díla je povinen opatřit zhotovitel.
- Smluvní strany prohlašují, že předmět smlouvy není plněním nemožným, a že smlouvu uzavírají po pečlivém zvážení všech možných důsledků.
- Místo plnění: ul. Předškolní 1, parcely č. 793/174 a 793/175 k.ú. Výškovice u Ostravy, je vymezeno projektovou dokumentací pro provádění stavby uvedenou v čl. II., odst. 1 této smlouvy.
- Místem pro předání dokumentace skutečného provedení díla a dalších písemností, příp. el. nosičů, je Úřad městského obvodu Ostrava-Jih, odbor školství a sportu.
- Dílo bude realizováno na základě jednostranné písemné výzvy ze strany objednatele - resp. dílčích výzev, které budou podmíněny finančním zajištěním v rozpočtu objednatele.

čl.III. Cena díla

- Cena za provedené dílo dle článku II. této smlouvy je stanovena dohodou smluvních stran a činí:

| Zateplení budov MŠ Předškolní, Ostrava - Výškovice | Kč bez DPH | DPH | Kč včetně DPH |
|---|---------------|--------------|---------------|
| Cena díla v Kč celkem | 13 199 825,57 | 2 771 963,37 | 15 971 788,94 |

- Cena bez DPH uvedená v odst. 1 tohoto článku (dále jen „Cena“) je dohodnuta jako nejvýše přípustná a platí po celou dobu účinnosti smlouvy.
- Zhotovitel odpovídá za to, že DPH je stanovena v souladu s právními předpisy účinnými ke dni platnosti této smlouvy. DPH se bude řídit právními předpisy účinnými ke dni zdanitelného plnění.
- Součástí této smlouvy je položkový rozpočet nákladů stavby, který tvoří přílohu č. 1 této smlouvy.
- Součástí sjednané Ceny jsou veškeré práce a dodávky, ostraha, místní, správní a jiné poplatky a další náklady nezbytné pro řádné a úplné provedení díla, včetně veškerých nákladů spojených s účastí zhotovitele na všech jednáních týkajících se plnění této smlouvy. Cena obsahuje i případné zvýšené náklady spojené s vývojem cen vstupních nákladů, a to až do doby dokončení a předání díla.
- Ke změně Ceny může dojít pouze na základě písemného dodatku k této smlouvě odsouhlaseného a podepsaného oprávněnými zástupci obou smluvních stran v případě, že dojde ke změně rozsahu předmětu smlouvy uvedeného v čl. II. této smlouvy nebo v případě, že dojde ke změně zákonných předpisů týkajících se předmětu díla.
- Smluvní strany se dohodly, že dojde-li v průběhu plnění předmětu této smlouvy ke změně zákonné sazby DPH stanovené pro příslušné plnění vyplývající z této smlouvy, bude od okamžiku nabytí účinnosti změněné sazby DPH použita účinná sazba DPH. O této skutečnosti není nutné uzavírat dodatek k této smlouvě.
- Cena zahrnuje veškeré profesně předpokládané náklady zhotovitele nutné k provedení celého díla v rozsahu čl. II. této smlouvy v kvalitě a druhu určených materiálů, konstrukčních systémů a parametrů specifikovaných zhotoviteli předanou projektovou dokumentací.

9. Zhotovitel prohlašuje, že na sebe přebírá nebezpečí změny okolností dle § 2620 odst. 2 občanského zákoníku.

čl.IV.Platební podmínky

- Objednatel prohlašuje, že plnění, které je předmětem této smlouvy, **bude** sloužit výlučně pro výkon veřejné správy. Pro výše uvedené plnění **nebude** aplikován režim přenesené daňové povinnosti dle zákona č. 235/2004 Sb., o dani z přidané hodnoty, ve znění pozdějších předpisů (dále jen „zákon o DPH“).
- Podkladem pro úhradu Ceny, případně její části, je vyúčtování nazvané faktura (dále jen „faktura“), které bude mít náležitosti daňového dokladu dle zákona o DPH.
- Kromě náležitostí stanovených platnými právními předpisy pro daňový doklad je zhotovitel povinen ve faktuře uvést i tyto údaje:
 - Evidenční číslo daňového dokladu a datum vystavení,
 - Agendové číslo smlouvy objednatele** (S/0765/2024/OŠK) z razítka na první straně této smlouvy a datum jejího uzavření, číslo veřejné zakázky: VZ 23.24; identifikátor: P24V00000227,
 - předmět smlouvy, jeho přesnou specifikaci ve slovním vyjádření (nestačí pouze odkaz na číslo uzavřené smlouvy),
 - označení banky a číslo účtu, na který musí být zapláceno,
 - lhůtu splatnosti faktury,
 - soupis provedených prací včetně zjišťovacího protokolu,
 - název, sídlo, příjemce, IČO a DIČ objednatele a zhotovitele,
 - údaje zhotovitele o zápisu do Obchodního rejstříku, popř. o zápisu do jiné evidence u podnikatelů nezapsaných do Obchodního rejstříku,
 - označení útvaru objednatele, který akci likviduje (tj. odbor školství a sportu),
 - jméno a podpis osoby, která fakturu vystavila, vč. jejího podpisu a kontaktního telefonu,
 - zařídění jednotlivých výrobků dle Standardní klasifikace produkce CZ CPA a klasifikace stavebních děl (CZ-CC) dle § 92e zákona o DPH a v souladu se zákonem č. 563/1991 Sb., o účetnictví, ve znění pozdějších předpisů. Současně musí být uplatněn aktuální pokyn Generálního finančního ředitelství (dále jen „GFR“) k jednotnému postupu při uplatňování některých ustanovení zákona č. 586/1992 Sb., o daních z příjmů, ve znění pozdějších předpisů.
- V souladu s ustanovením § 21 zákona o DPH se smluvní strany dohodly na **dílčím plnění**. Dílčí plnění odsouhlasené objednatelem v soupisu skutečně provedených prací za kalendářní měsíc a zjišťovacím protokolem se považuje za samostatně zdanitelné dílčí plnění. Datum uskutečnění dílčího zdanitelného plnění **pro nepřenesenou daňovou povinnost je poslední den v měsíci**. Dílčí faktury zhotovitele budou doloženy soupisem provedených prací, zjišťovacím protokolem podepsaným zhotovitelem a písemně odsouhlaseným objednatelem.
- Zhotovitel rozdělí fakturaci dle účetních a daňových požadavků na objekty, investiční a neinvestiční náklady, projekt, samostatné movité věci apod.
- Zhotovitel předloží objednateli soupis provedených prací a podklady nezbytné k jejich ověření do 3 pracovních dnů ode dne uskutečnění dílčího zdanitelného plnění. Objednatel je oprávněn provádět kontrolu předložených dokladů dle stavebního deníku, materiálového deníku a přímo na staveništi. Zhotovitel je povinen oprávněným či kontaktním osobám objednatele provedení kontroly umožnit. Oprávněná či kontaktní osoba objednatele potvrdí svým podpisem objem provedených prací a dodávek v uplynulém měsíci, a to dohodnutou formou do 3 pracovních dnů od předložení zhotovitelem. Zhotovitel vystaví a doručí objednateli fakturu do 7 kalendářních dnů ode dne uskutečnění dílčího zdanitelného plnění.
- Po předání díla provede zhotovitel závěrečné vyúčtování, ve kterém budou vypořádány veškeré dílčí faktury a vystaví fakturu doloženou soupisem provedených prací a zjišťovacím protokolem za poslední dílčí plnění, podepsaným zhotovitelem a písemně odsouhlaseným oprávněnou či kontaktní osobou objednatele v souladu s platným položkovým rozpočtem a protokolem o předání a převzetí díla. Faktura bude zhotovitelem vystavena a doručena do 7 kalendářních dnů po předání díla.

8. Lhůta splatnosti faktury, jakož i všech ostatních plateb (např. úroky z prodlení, smluvní pokuty, náhrady škody aj.) je dohodou stanovena na 30 kalendářních dnů po jejím prokazatelném doručení druhé smluvní straně. Faktura bude doručena jako doporučené psaní prostřednictvím držitele poštovní licence nebo osobně pověřenému zaměstnanci objednatele proti písemnému potvrzení nebo v elektronické podobě do datové schránky objednatele.
9. Objednatel je oprávněn uplatnit pozastávku ve výši 10 % z Ceny, jako záruku za nedodělky a vady, které se objeví při předání a převzetí díla nebo následně v záruční době a k zajištění dalších závazků zhotovitele vzniklých dle této smlouvy, a to za účelem jejich krytí. Tato pozastávka bude zhotoviteli uhrazena v souladu s odst. 12 tohoto článku.
10. Smluvní strany souhlasí s tím, že k pozastávce v době, kdy je v dispozici objednatele, nepřirůstá žádné příslušenství s výjimkou úroků z prodlení se zaplacením pozastávky dle odst. 12 a odst. 17 tohoto článku.
11. Smluvní strany souhlasí s tím, aby na peněžitou pohledávku zhotovitele na zaplacení pozastávky byly automaticky bez nutnosti speciálního prohlášení objednatele dle § 1982 občanského zákoníku započteny peněžité pohledávky objednatele vůči zhotoviteli vyplývající z této smlouvy o dílo (zejména smluvní pokuty a náhrady škod). V rozsahu takto provedeného započtení právo zhotovitele na úhradu pozastávky zaniká.
12. Nezaniklo-li právo zhotovitele na úhradu pozastávky dle odst. 9 a 11 tohoto článku, pak se objednatel zavazuje zhotoviteli uhradit pozastávku následujícím způsobem: polovinu sjednané výše pozastávky ve výši 5 % z Ceny, po započtení případných smluvních pokut či jiných sankcí, do 90 dnů po odstranění všech vad a nedodělků uvedených v protokolu o předání a převzetí díla; lhůta pro uvolnění pozastávky nesmí být kratší než splatnost konečné faktury. Druhou polovinu sjednané výše pozastávky ve výši 5 % z Ceny, po započtení případných smluvních pokut či jiných sankcí, do 30 dnů od uplynutí záruční doby a splnění všech závazků z odpovědnosti zhotovitele za vady.
13. Zhotovitel má možnost nahradit tuto pozastávku bankovní zárukou ve výši 5% z Ceny vystavenou bankou, ne však dříve, než po uplynutí 6 měsíců od převzetí celého bezvadného díla objednatelem. Bankovní záruka za kvalitní provedení díla bude vystavena bankou, která má své sídlo nebo zastoupení v České republice a má bankovní licenci České národní banky. Tato bankovní záruka bude neodvolatelná, bezpodmínečná, nepostupitelná, vyplatitelná na první požádání a bez toho, aby banka zkoumala důvody požadovaného čerpání a uzavřená na dobu o jeden měsíc delší, než je zbývající část trvání záruční doby. Na posouzení a odsouhlasení vhodnosti záruční listiny a banky objednatelem, musí být objednateli poskytnuta lhůta nejméně sedm kalendářních dnů. Pozastávka bude v tomto případě uhrazena do 40 dnů po obdržení takové bankovní záruky.
14. Bankovní záruka slouží k úhradě nároků objednatele vzniklých v důsledku neplnění povinností zhotovitele vyplývajících z této smlouvy a bude zejména, nikoliv však pouze, na odstranění vad uplatněných z titulu práva z vadného plnění, dále na úhradu smluvní pokuty, náhrady škody, apod.
15. Bude-li čerpáním objednatele bankovní záruka snížena, zhotovitel se zavazuje ji doplnit do výše bankovní záruky při jejím zřízení. Zhotovitel se tak zavazuje učinit do 10 dnů od okamžiku vyrozumění banky o čerpání bankovní záruky objednatelem.
16. Bude-li záruční doba prodloužena o dobu provádění oprav nebo o dobu, kdy dílo z tohoto důvodu nebylo způsobilé sloužit svému účelu nebo bude-li záruční doba prodloužena dohodou stran, zhotovitel se zavazuje o tuto dobu prodloužit i bankovní záruku, nejpozději do 10 dnů od okamžiku, kdy taková okolnost nastane.
17. Uvolnění pozastávek bude provedeno na základě písemné výzvy zhotovitele doručené objednateli po splnění podmínek pro uvolnění pozastávky. Splatnost pozastávek uvedená v odst. 12 tak nenastane dříve než uplynutím 30 dnů od doručení písemné výzvy zhotovitele. Pokud zhotovitel neučiní takovou výzvu, není objednatel v prodlení se zaplacením pozastávky nebo její části zhotoviteli.
18. Objednatel je oprávněn uvolnit pozastávky i před uplynutím sjednaných termínů a bez žádosti zhotovitele.
19. V případě, že bude v rámci insolvenčního řízení zjištěn úpadek zhotovitele, si smluvní strany sjednávají, že nevyčerpaná pozastávka (záruka) se stává slevou z Ceny. Sleva z Ceny specifikovaná v předchozí větě vznikne okamžikem vydání rozhodnutí o úpadku zhotovitele. Vznikne-li sleva z Ceny dle tohoto odstavce, zanikají povinnosti zhotovitele v souvislosti se zárukou za vady díla.

20. Objednatel je oprávněn pozastavit financování v případě, že zhotovitel bezdůvodně přeruší práce nebo práce provádí v rozporu s projektovou dokumentací a touto smlouvou.
21. Faktura bude zpracována v souladu s vyhláškou č. 410/2009 Sb., ve znění pozdějších předpisů, kterou se provádějí některá ustanovení zákona č. 563/1991 Sb., o účetnictví, ve znění pozdějších předpisů, pro některé vybrané účetní jednotky, které jsou územními samosprávnými celky, příspěvkovými organizacemi, státními fondy a organizačními složkami státu. Rovněž bude ve všech fakturách uplatněn aktuální pokyn GFR k jednotnému postupu při uplatňování některých ustanovení zákona č. 586/1992 Sb., o daních z příjmu, ve znění pozdějších předpisů.
22. Nebude-li faktura obsahovat některou povinnou nebo dohodnutou náležitost nebo bude chybně vyúčtována Cena nebo její část, je objednatel oprávněn fakturu před uplynutím lhůty splatnosti vrátit zhotoviteli k provedení opravy s vyznačením důvodu vrácení. Zhotovitel provede opravu vystavením nové faktury. Od doby odeslání vadné faktury přestává běžet původní lhůta splatnosti. Celá lhůta splatnosti běží opět ode dne doručení nově vyhotovené faktury objednateli.
23. Smluvní strany se dohodly, že platba bude provedena na číslo účtu uvedené zhotovitelem ve faktuře bez ohledu na číslo účtu uvedené v úvodu této smlouvy. Musí se však jednat o číslo účtu zveřejněné způsobem umožňujícím dálkový přístup podle § 96 zákona o DPH. Zároveň se musí jednat o účet vedený v tuzemsku.
24. Pro případ, že zhotovitel bude mít dle této smlouvy povinnost přiznat a zaplatit DPH, činí toto prohlášení: Zhotovitel prohlašuje, že není nespolehlivým plátcem DPH a v případě, že by se jím v průběhu trvání smluvního vztahu stal, tuto informaci neprodleně sdělí objednateli. Pokud se stane zhotovitel nespolehlivým plátcem daně dle § 106a zákona o DPH, je objednatel oprávněn uhradit zhotoviteli za zdanitelné plnění částku bez DPH a úhradu samotné DPH provést přímo na bankovní účet místně příslušného správce daně dle § 109a zákona o DPH. Zaplacení DPH na bankovní účet správce daně zhotovitele a zaplacení Ceny zhotoviteli bude považováno za splnění závazku objednatele uhradit sjednanou cenu díla.
25. Povinnost zaplatit je splněna dnem odepsání příslušné částky z účtu objednatele.
26. Pokud zhotovitel nevystaví a nedoručí objednateli fakturu v daném termínu, je objednatel oprávněn účtovat zhotoviteli smluvní pokutu ve výši 0,05 % z fakturované částky za každý den prodlení.
27. Nebude-li faktura uhrazena ve lhůtě splatnosti, může zhotovitel vůči objednateli uplatnit zaplacení zákonného úroku z prodlení.
28. Před započítáním díla nebude objednatel poskytována zhotoviteli zálohová platba. V průběhu realizace může objednatel se souhlasem zhotovitele poskytnout zálohou platbu z důvodu vyčerpání finančních prostředků přidělených pro daný kalendářní rok.
29. Smluvní strany se dohodly, že vylučují užití ust. § 2611 zákona č. 89/2012 Sb., občanského zákoníku.
30. Smluvní strany prohlašují, že jsou si vědomy, že plnění objednatele z uzavřené smlouvy je závislé na přidělení finančních prostředků objednateli z rozpočtu statutárního města Ostravy v předem určeném limitu každoročního čerpání. Vzhledem k této skutečnosti budou v daném roce provedeny a fakturovány práce v objemu finančního krytí daného roku a v dalších letech vždy ve výši, kterou bude objednatel mít zajištěnu ve svém rozpočtu dalšího roku. V případě nepřidělení finančních prostředků objednateli budou práce přerušeny a lhůta realizace se o dobu přerušení prodlouží. O případném nedostatku finančních prostředků bude zhotovitel písemně informován.

čl.V. Doba plnění

1.

a) Termín zahájení realizace díla:

- Předání staveniště se uskuteční do 3 měsíců od účinnosti smlouvy. Termín předání staveniště může být určen písemnou dohodou smluvních stran nebo bude zhotoviteli sdělen v písemné výzvě, která bude zaslána nejpozději do 1 měsíce od účinnosti smlouvy. Zhotovitel je povinen zahájit realizaci díla nejpozději do 10 kalendářních dnů od předání staveniště, nedohodnou-li se strany jinak.
- O termínu předání staveniště bude objednatel zhotovitele prokazatelně informovat. Nedostaví-li se zhotovitel k převzetí staveniště bez náležité omluvy, běží lhůta k zahájení realizace díla sjednaná v

odst. 1 tohoto článku ode dne určeného v předchozí dohodě nebo písemné výzvě objednatele k převzetí staveniště;

- Staveništěm se rozumí místo realizace předmětu díla.

b) **Termín provedení díla**, je časové období od zahájení realizace díla do jeho předání objednateli (dále též jako „lhůta realizace“). Zhotovitel se zavazuje dílo provést **do 126 kalendářních dnů** od zahájení realizace díla.

c) **Doba vyhrazená pro předání a převzetí díla** dle odst. 2 tohoto článku začíná běžet nejpozději 8 kalendářních dnů před uplynutím termínu provedení díla (lhůty realizace), a to na základě ukončení realizace díla a doručení písemné výzvy zhotovitele objednateli k zahájení přejímacího řízení a je **součástí lhůty realizace díla. V této době není zhotovitel oprávněn bez souhlasu objednatele provádět jakékoli práce na předmětu díla. Souhlas za objednatele je oprávněna dát kontaktní osoba ve věcech smluvních. V případě zjištění, že zhotovitel provádí jakékoli práce na předmětu díla v době vyhrazené pro předání a převzetí díla bez souhlasu objednatele, je zhotovitel povinen zaplatit objednateli smluvní pokutu ve výši 10.000,- Kč za každý zjištěný případ.**

2. Zhotovitel je povinen doručit objednateli písemnou výzvu k zahájení přejímacího řízení nejpozději 8 kalendářních dnů před uplynutím termínu provedení díla dle odst. 1 tohoto článku. Přejímací řízení bude objednatelem zahájeno do 5 kalendářních dnů od obdržení písemné výzvy zhotovitele a ukončeno nejpozději do 3 kalendářních dnů ode dne zahájení, nebude-li dohodnuto jinak.
3. Ke změnám ustanovení této smlouvy týkajících se termínu plnění smluvních závazků může dojít pouze formou vzájemně odsouhlaseného písemného dodatku k této smlouvě uzavřeného před uplynutím lhůt uvedených v tomto článku, a to zejména za situace, kdy dochází ke změně předmětu díla nebo ceny díla (zpravidla v důsledku nutnosti změny rozsahu prací). V těchto případech má zhotovitel povinnost předložit kontaktní osobě objednatele ve věcech smluvních aktualizovaný harmonogram prací a podrobné podklady dokládající oprávněnost požadavku na prodloužení lhůty realizace o konkrétní počet dnů vyplývajících z chronologických zápisů zapsaných ve stavebním deníku při zachování lhůty vyhrazené na předání a převzetí díla, přičemž bude dodržen čl. XI. odst. 3 této smlouvy. Projednání upraveného harmonogramu bude stvrzeno zástupcem zhotovitele a kontaktní osobou objednatele ve věcech smluvních s uvedením data projednání. Dodatečně uplatňované dny přerušení prací a nedodržení čl. XI. odst. 3 této smlouvy nebudou pro aktualizaci harmonogramu uznány.
4. V případě, že zhotovitel nebude schopen plynule pokračovat v provádění díla pro vady v projektové (zadávací) dokumentaci dodané objednatelem, které zhotovitel nemohl zjistit před zahájením prací, anebo je nemohl zjistit v dostatečném časovém předstihu před jejich prováděním, případně zhotovitel nebude schopen plynule pokračovat v provádění díla z jiných důvodů ležících na straně objednatele, nebo v důsledku zjištění v projektu nezakreslených podzemních zařízení, která brání realizaci prací, zapíše tento požadavek na přerušení prací (provádění díla) do stavebního deníku. Přerušení prací (provádění díla) může odsouhlasit pouze kontaktní osoba objednatele ve věcech smluvních zápisem do stavebního deníku, pokud tak neučiní do 3 pracovních dnů od provedení zápisu zhotovitele, má se za to, že s přerušením nesouhlasí. V případě, že zhotovitel bude nucen přerušit provádění díla v důsledku nevhodných klimatických podmínek, zapíše tento požadavek na přerušení prací (provádění díla) do stavebního deníku spolu se soupisem prací, kterých se nevhodné podmínky týkají, včetně uvedení, jaké klimatické podmínky jsou potřebné pro jejich provedení. Za nepříznivé klimatické podmínky bude považován stav, kdy povětrnostní podmínky (tzn. srážky a venkovní teploty) neumožňují dle technicko-kvalitativních podmínek provádět dané stavební práce. Při posuzování požadavku zhotovitele na přerušení prací (provádění díla) bude brán zřetel na obvyklé klimatické podmínky pro dané roční období, které mohl a měl zhotovitel při sestavování harmonogramu předvídat. Přerušení prací (provádění díla) z důvodu nevhodných klimatických podmínek může odsouhlasit pouze kontaktní osoba objednatele ve věcech smluvních zápisem do stavebního deníku, pokud tak neučiní do 3 pracovních dnů od provedení zápisu zhotovitele, má se za to, že s přerušením nesouhlasí.

V případě souhlasu objednatele s přerušením prací z výše uvedených důvodů (tj. z důvodů, v jejichž důsledku nedochází ke změně předmětu díla nebo ceny díla) nedochází k prodloužení lhůty realizace díla, ale pouze k posunutí termínu dokončení a předání díla, tj. nebude uzavírán dodatek ke smlouvě. Zhotovitel je povinen předložit kontaktní osobě objednatele ve věcech smluvních aktualizovaný harmonogram prací vyplývající z chronologických zápisů o přerušení prací zapsaných ve stavebním deníku. Projednání upraveného harmonogramu bude stvrzeno zástupcem zhotovitele a kontaktní osobou objednatele ve věcech smluvních s uvedením data projednání. Dodatečně uplatňované dny přerušení nebudou pro aktualizaci harmonogramu uznány.

5. Nedílnou součástí této smlouvy je příloha č. 3 - Časový harmonogram realizace díla
6. Zhotovitel je povinen dodržovat časový harmonogram realizace díla. V případě prodloužení s provedením jednotlivých částí (etap) díla dle časového harmonogramu realizace díla, bude zhotovitel písemně upozorněn objednatelem na nedodržení časového harmonogramu realizace díla s tím, že objednatel stanoví lhůtu k nápravě až 7 kalendářních dnů. Nebude-li náprava ani v této dodatečně poskytnuté lhůtě učiněna, pak je zhotovitel povinen uhradit objednateli smluvní pokutu ve výši 0,5 % z ceny části díla, u které došlo k prodloužení, za každý i započatý den prodloužení s prováděním předmětné části díla. Tato smluvní pokuta dle předchozí věty bude počítána ode dne následujícího po dni, kdy měla být provedena příslušná část díla dle časového harmonogramu realizace díla. V případě zahájení počítání smluvní pokuty za prodloužení s provedením a předáním celého díla dle odst. 16 tohoto článku bude k tomuto dni ukončen výpočet smluvní pokuty za prodloužení s provedením a předáním části díla.
7. Pokud zhotovitel nezačíná práce v termínu dle odst. 1 písm. a) tohoto článku, bude povinen zaplatit objednateli smluvní pokutu ve výši 0,5 % z Ceny za každý i započatý den prodloužení.
8. Nezačíná-li zhotovitel práce na díle do 1 měsíce od termínu určeného výzvou objednatele, bude objednatel oprávněn od smlouvy odstoupit a uplatnit smluvní pokutu ve výši 5 % z Ceny. Odstoupení objednatele od smlouvy není podmínkou pro uplatnění smluvní pokuty dle tohoto odstavce.
9. Odstoupí-li zhotovitel od smlouvy před zasláním výzvy k realizaci, bude povinen zaplatit objednateli odstupné ve výši 5 % z Ceny.
10. Zhotovitel splní svou povinnost **provést dílo** jeho řádným **dokončením** a **předáním** objednateli. O předání a převzetí díla jsou zhotovitel i objednatel povinni sepsat protokol, v jehož závěru objednatel prohlásí, zda dílo přijímá nebo nepřijímá, a pokud ne, z jakých důvodů. Předávací protokol bude vyhotoven v písemné formě a za objednatele musí být podepsán pověřeným zaměstnancem odboru školství a sportu. Dílo se má za dokončené, je-li zhotoveno bez vad a nedodělků. Pro účely převzatého řízení je dílo možné převzít i v případě, vykazuje-li drobné vady či nedodělky, které samy o sobě ani ve spojení s jinými nebrání užívání stavby funkčně nebo esteticky, ani jejich užívání podstatným způsobem neomezují, pokud bude dohodnut termín a způsob jejich odstranění. Smluvní strany berou na vědomí, že objednatel má právo dílo vykazující drobné vady či nedodělky dle tohoto ustanovení nepřevzít až do doby jejich úplného odstranění.
11. Dílo má vady, jestliže jeho provedení neodpovídá požadavkům uvedeným ve smlouvě, obecně závazným právním předpisům, příslušným normám nebo jiné dokumentaci vztahující se k provedení díla, popř. pokud neumožňuje užívání, k němuž bylo určeno a zhotoveno.
12. Zhotovitel odpovídá za vady, jež má dílo v době předání a převzetí, a kolaudační vady.
13. O předání díla bude sepsán protokol o předání a převzetí. Tento protokol sepiše zhotovitel do formuláře objednatele, nebude-li dohodnuto jinak, a bude obsahovat:
 - označení díla,
 - číslo a datum uzavření smlouvy o dílo, včetně čísel a dat uzavření jejích dodatků,
 - termín vyklizení prostor,
 - datum ukončení záruky o dílo,
 - soupis nákladů od zahájení po předání díla,
 - zahájení a ukončení realizace díla,
 - seznam převzaté dokumentace,
 - nedodělky a vady nebránící užívání včetně termínu odstranění,
 - prohlášení objednatele, že dílo přijímá, popř. že dílo nepřijímá a z jakých důvodů,
 - datum a místo sepsání protokolu,

- jména a podpisy oprávněných či kontaktních osob objednatele a zhotovitele.

Zhotovitel a objednatel jsou oprávněni uvést v protokolu cokoli, co budou považovat za nutné.

Zároveň zhotovitel předá objednateli (v případě nutnosti kolaudace) závazná stanoviska dotčených orgánů k užívání stavby pro vydání kolaudačního souhlasu a doklady o řádném provedení díla dle technických norem a předpisů, provedených zkouškách, atestech a dokumentaci podle této smlouvy v případě, že se vyžadují.

Dále bude předán originál stavebního deníku, to neplatí v případě, že bude zhotovitel odstraňovat vytknuté vady a nedodělky. Originál stavebního deníku bude v tomto případě předán až po ukončení všech zápisů do stavebního deníku. Dříve předaný první průpis denních záznamů bude zhotoviteli objednatelem vrácen.

14. Objednatel není oprávněn užívat nepředanou část díla bez předchozí dohody se zhotovitelem. Dohoda o užívání nepředané části díla musí být písemná. Neplatí v případě, že po dobu realizace stavby bude probíhat provoz investora.
15. Pokud zhotovitel neodstraní veškeré vytknuté vady a nedodělky v dohodnutém nebo objednatelem určeném termínu dle protokolu o předání a převzetí, bude povinen zaplatit objednateli smluvní pokutu ve výši 0,1 % z Ceny za každý vytknutý nedodělek a/nebo vadu a za každý i započatý den prodlení.
16. V případě, že zhotovitel bude v prodlení s předáním díla v termínu provedení díla podle čl. V. odst. 1 této smlouvy, bude povinen zaplatit objednateli smluvní pokutu ve výši 0,5 % z Ceny za každý i započatý den prodlení.

čl.VI.Jakost díla

1. Zhotovitel se zavazuje k tomu, že celkový souhrn vlastností provedeného díla bude dávat schopnost uspokojit stanovené potřeby, tj. využitelnost, bezpečnost, bezporuchovost, udržovatelnost, hospodárnost, ochranu životního prostředí, požární bezpečnost, hygienické požadavky. Jakost díla bude odpovídat obecně závazné právní úpravě, příslušným technickým normám, projektové dokumentaci a této smlouvě. K tomu se zhotovitel zavazuje používat pouze materiály a konstrukce vyhovující požadavkům kladeným na jejich jakost a mající prohlášení o shodě dle zákona č. 22/1997 Sb., o technických požadavcích na výrobky a o změně a doplnění některých zákonů, ve znění pozdějších předpisů.
2. Zhotovitel je povinen postupovat při provádění díla v souladu s platnými právními předpisy, podle schválených technologických postupů stanovených platnými českými technickými normami a bezpečnostními předpisy, v souladu se současným standardem u používaných technologií a postupů tak, aby dodržel smlouvenou kvalitu díla. Dodržení kvality všech prací a dodávek sjednaných v této smlouvě je závaznou povinností zhotovitele. Zjištěné vady a nedodělky je povinen zhotovitel odstranit na své náklady.
3. V případě, že bude nutno použít postupy a materiály, které nebudou uvedeny v realizační dokumentaci stavby, lze použít pouze takových, které v době realizace díla budou v souladu s platnými i doporučenými technickými normami. Jakékoliv změny oproti schválené realizační dokumentaci stavby musí být předem odsouhlaseny objednatelem a v případě požadavku objednatele také autorským dozorem.
4. Objednatel požaduje dodání zboží první jakosti, nepoužité.
5. Jakost a kvalita dodávaných materiálů a konstrukcí bude dokladována předepsaným způsobem při kontrolních prohlídkách a při předání a převzetí díla nebo jeho části.
6. Dílo bude provedeno ve shodě s podmínkami uvedenými v zadávací dokumentaci.
7. Při realizaci díla nesmí zhotovitel použít jakýchkoliv materiálů s karcinogenními nebo jinými účinky, které negativně působí na lidské zdraví. V případě zjištění této skutečnosti je povinností zhotovitele provést náhradu a výměnu již zabudovaných výrobků a materiálů na své náklady.
8. Zhotovitel je povinen zajistit včasné odborné provedení všech zkoušek předepsaných platnými českými technickými normami, bezpečnostními předpisy nebo vyžádaných příslušnými kompetentními orgány.

čl.VII. Provádění díla a jiná ujednání

1. Při předání staveniště předá objednatel zhotoviteli příslušná stavební povolení v právní moci, pokud byla vydána.
2. O předání a převzetí staveniště zhotovitelem vyhotoví smluvní strany zápis – protokol.
3. Obvod staveniště je vymezen stavebním povolením na zařízení staveniště. Stavební povolení a vlastní zařízení staveniště včetně záborů a nájmu si zajišťuje zhotovitel v potřebném rozsahu na své náklady na základě dokumentace Zásad organizace výstavby (resp. vlastní dokumentace a upřesnění Zásad organizace výstavby).
4. Objednatel zajistí součinnost projektanta na písemnou výzvu zhotovitele do pěti kalendářních dnů.
5. Zhotovitel se zavazuje realizovat práce vyžadující zvláštní způsobilost nebo povolení podle příslušných předpisů osobami, které tuto podmínku splňují.
6. Zhotovitel se zavazuje k tomu, že elektrotechnická zařízení a instalace budou provedeny společností ověřenou dle vyhlášky č. 412/2005 Sb., o ochraně utajovaných informací a o bezpečnostní způsobilosti, ve znění pozdějších předpisů, a to v případě, že stavba takové práce obsahuje.
7. Zhotovitel prohlašuje, že v rámci realizace **budou** použity poddodávky třetích osob uvedených v příloze č. 2, této smlouvy (dále jen „příloha č. 2“). V případě nepředvídatelných okolností a ze závažných důvodů může zhotovitel použít poddodávky jiných třetích osob než uvedených v příloze č. 2, pouze na základě předchozího písemného oznámení zhotovitele a po odsouhlasení kontaktní osobou objednatele ve věcech smluvních.
8. Objednatel je oprávněn i v průběhu realizace požadovat změny materiálu oproti původně navrženým a sjednaným materiálům a zhotovitel je povinen na tyto změny přistoupit. Požadavek na změnu materiálu musí být písemný. Zhotovitel má právo na úhradu veškerých zbytečně vynaložených nákladů, pokud již původní materiál zajistil.
9. Případný použitelný demontovaný materiál bude nabídnut objednateli k převzetí. Dřevo bude po kácení naceněno a jeho cena bude uhrazena na účet objednatele, který objednatel zhotoviteli sdělí písemně. Kovy a jiné druhotné suroviny budou za přítomnosti osob oprávněných ve věcech technických odvezeny do sběrných surovin a výtěžek bude uhrazen na účet objednatele. Vážní lístky za kovy a jiné druhotné suroviny budou objednateli předány v měsíci zdanitelného plnění (tj. do konce měsíce, v němž byly kovy a jiné druhotné suroviny odvezeny).
10. Zhotovitel odpovídá a zajišťuje bezpečnost a ochranu zdraví všech osob v prostoru staveniště, dodržování bezpečnostních, hygienických a požárních předpisů, včetně prostorů zařízení staveniště, bezpečnost silničního provozu v prostoru staveniště. Za porušení některé z povinností vyplývající z tohoto ustanovení bude objednatel zhotoviteli účtována smluvní pokuta ve výši 1.000, Kč za každý zjištěný případ a za každý byť započatý den trvání zjištěného nedostatku. V případě, že bude zjištěn opakovaně stejný (již vytknutý) nedostatek, který bude trvat dva či více po sobě následujících dnů, zvyšuje se denní sankce za takový nedostatek vždy na dvojnásobek předchozí pokuty za tentýž nedostatek, přičemž maximální výše denní sazby této smluvní pokuty je 16.000,- Kč (nastává pátým dnem, kdy se opakuje stejný nedostatek).
11. Zhotovitel se zavazuje udržovat na převzatém staveništi pořádek a čistotu, na svůj náklad odstraňovat odpady a nečistoty vzniklé jeho činností, a to v souladu s příslušnými předpisy a zákony, zejména ekologickými a o likvidaci odpadů. Za porušení některé z povinností vyplývající z tohoto ustanovení bude objednatel zhotoviteli účtována smluvní pokuta ve výši 1.000, Kč za každý zjištěný případ a za každý byť započatý den trvání zjištěného nedostatku. V případě, že bude zjištěn opakovaně stejný (již vytknutý) nedostatek, který bude trvat dva či více po sobě následujících dnů, zvyšuje se denní sankce za takový nedostatek vždy na dvojnásobek předchozí pokuty za tentýž nedostatek, přičemž maximální výše denní sazby této smluvní pokuty je 16.000,- Kč (nastává pátým dnem, kdy se opakuje stejný nedostatek).
12. Zhotovitel je povinen provedené stavební práce, zařizovací předměty a výrobky zabezpečit před poškozením a krádežemi až do předání díla nebo jeho části k užívání objednateli, a to na vlastní náklady. Zhotovitel je povinen zajistit hlídání celého staveniště. Náklady na hlídání jsou zahrnuty v ceně.
13. Zhotovitel vyzve objednatele písemně (nikoli pouze zápisem do stavebního deníku) nejméně 3 pracovní dny předem k prověření kvality prací, jež budou dalším postupem při provádění díla zakryty. V případě, že se na tuto výzvu objednatel nedostaví, může zhotovitel pokračovat v provádění díla po předcházejícím

upozornění objednatele. Za nedodržování tohoto ustanovení bude objednatelem zhotoviteli účtována smluvní pokuta ve výši 10% z Ceny, minimálně však 10.000,- Kč za každý zjištěný případ. V případě nedodržení tohoto ustanovení je zhotovitel současně povinen na základě žádosti objednatele odstranit zakrytí provedených prací, jejichž kvalita má být objednatelem prověřena.

14. Zhotovitel zajistí vytyčení inženýrských sítí podle podmínek jejich správců, a to v termínech dle vlastní potřeby. Zhotovitel 15 pracovních dnů předem oznámí správcům sítí a oprávněné osobě objednatele ve věcech technických prací v ochranném pásmu či křížení těchto sítí. Zhotovitel písemně vyzve kromě objednatele i správce podzemních vedení a inženýrských sítí dotčených stavbou k jejich kontrole v průběhu prací a převzetí před zpětným zásypem a zjištěnou skutečnost nechá potvrdit zápisem ve stavebním deníku. Zhotovitel před jejich zakrytím zajistí geodetická zaměření, která nejpozději před ukončením realizace díla (stavby) předá objednateli. Vytyčení staveniště a veškerých sítí zajistí zhotovitel.
15. Zhotovitel zajistí případná povolení k uzavírkám, prokopávkám, záborům komunikací. V případě, že tyto budou ve správě městského obvodu Ostrava-Jih, zúčastní se kontaktní osoba objednatele ve věcech smluvních na požádání potřebných správních řízení.
16. Osazení a údržbu provizorního dopravního značení apod. dle projektové dokumentace včetně organizace dopravy po dobu výstavby a uvedení do původního stavu včetně předání správci zajistí zhotovitel. Zhotovitel zajistí stavbu tak, aby nedošlo k ohrožování, nadměrnému nebo zbytečnému obtěžování okolí stavby, ke znečištění komunikací apod. Zvláštní užívání komunikací oznámí zhotovitel objednateli 21 pracovních dnů předem. Za porušení některé z povinností vyplývajících z tohoto ustanovení bude objednatelem zhotoviteli účtována smluvní pokuta ve výši 0,1 % z Ceny, maximálně však 10.000,- Kč, za každý zjištěný případ a každý den prodlení s odstraněním nedostatku.
17. Dokumentace skutečného provedení stavby bude vypracována dle přílohy č. 14 k vyhlášce č. 499/2006 Sb., o dokumentaci staveb, ve znění pozdějších předpisů a potvrzena zhotovitelem. Tuto dokumentaci předá zhotovitel objednateli při předání a převzetí dokončeného díla (stavby). Nejpozději při předání staveniště budou objednatelem prokazatelně předány 2 sady projektové dokumentace.
18. Zhotovitel se zavazuje vyklidit a vyčistit staveniště do 10 dnů od předání dokončeného díla. Veřejné plochy budou v tomto termínu předány příslušnému správci (odboru dopravy a komunálních služeb) a zhotovitel toto předání doloží potvrzeným zápisem. Při nedodržení tohoto termínu se zhotovitel zavazuje uhradit objednateli veškeré náklady a škody, které mu tím vznikly. Dále se zavazuje uhradit smluvní pokutu ve výši 0,1% z Ceny, maximálně však 5.000,- Kč, za každý den prodlení s vyklizením a vyčištěním staveniště.
19. Předání základních vytyčovací prvků bude dohodnuto při předání staveniště.
20. Zhotovitel je povinen nahradit objednateli, nájemcům nebo uživatelům stavby škody, které vzniknou při realizaci díla, pokud bude jeho zavinění prokázáno. V případě, že zhotovitel takovou škodu neuhradí, může objednatel výši náhrady škody započíst na pozastávku.
21. Objednatel převezme objekty nebo jejich samostatné části, které bude nutno uvést do provozu pro zajištění veřejného provozu.
22. V případě, že zhotovitel bude používat stavební stroje, které vyvolávají vibrace a otřesy, zajistí si taková opatření, aby na blízkých stávajících objektech nebo inženýrských sítích nedošlo vlivem stavební činnosti ke škodám. V opačném případě nese plnou odpovědnost za způsobené škody a tyto škody uhradí.
23. Nejpozději do 7 kalendářních dnů od předání staveniště zhotovitel písemně seznámí objednatele s případnými připomínkami k projektové dokumentaci. V opačném případě zhotovitel prohlašuje, že se řádně seznámil s projektovou dokumentací pro realizaci stavby a na základě provedené kontroly nezjistil žádné vady, chyby, opomenutí či jakékoli jiné nedostatky projektové dokumentace pro provádění stavby, a že tato je plně způsobilým a kompletním podkladem pro řádné provedení díla.
24. Zhotovitel je povinen bez odkladu upozornit objednatele na případnou nevhodnost realizace vyžadovaných prací na díle.
25. Přenechá-li zhotovitel provedení díla jako celku třetí osobě bez písemného souhlasu objednatele, nebo pokud tato smlouva nestanoví jinak, zavazuje se uhradit objednateli smluvní pokutu ve výši 15 % z Ceny, a to do 30 dnů ode dne doručení písemné výzvy k jejímu zaplacení.

čl.VIII.Stavební deník

1. Zhotovitel povede ode dne převzetí staveniště stavební deník se všemi náležitostmi dle ust. § 157 zákona č. 183/2006 Sb., stavební zákon, ve znění pozdějších předpisů, a prováděcího předpisu, a v souladu s přílohou č. 16 k vyhlášce 499/2006 Sb., o dokumentaci staveb, ve znění pozdějších předpisů, s důrazem na zápis evidence zaměstnanců, návozu materiálů, použití strojů a technologických postupů, ve znění pozdějších předpisů.
2. Do stavebního deníku bude zapisovat všechny skutečnosti, rozhodné pro plnění smlouvy, zejména údaje o časovém postupu prací a jejich jakosti, důvody odchylek prováděných prací od projektové dokumentace a údaje potřebné pro posouzení prací orgány státní správy.
3. Objednatel a jím označené oprávněné či kontaktní osoby mohou stavební deník kontrolovat a k zápisům připojovat své stanovisko.
4. Denní záznamy budou zapisovány do deníku s očíslovanými listy, jednak pevnými, jednak perforovanými pro dva oddělitelné průpisy. Perforované listy budou očíslovány shodně s listy pevnými.
5. Denní záznamy budou zapisovat a podepisovat stavbyvedoucí (jeho zástupce) v den, kdy práce byly provedeny nebo kdy nastaly okolnosti, které vyvolaly nutnost zápisu. Při denních záznamech nesmí být vynechána volná místa. Záznamy musí být čitelné a přehledné.
6. Do deníku je oprávněn provádět záznamy kromě státního stavebního dohledu také technický a autorský dozor objednatele, případně koordinátor BOZP.
7. Oprávněné či kontaktní osoby objednatele jsou povinny sledovat obsah záznamů v deníku a stvrzovat je svým podpisem. K zápisům zhotovitele jsou tyto osoby povinny písemně provést připomínky vždy do 3 pracovních dnů; jinak se předpokládá jeho souhlasné stanovisko. Zhotovitel se však zavazuje ještě před uplynutím této lhůty prokazatelně vyzvat oprávněnou či kontaktní osobu objednatele k provedení připomínek, jinak nelze souhlasné stanovisko dle předchozí věty předpokládat.
8. Nesouhlasí-li stavbyvedoucí se záznamy ve stavebním deníku, uvedenými dle předchozího ustanovení, připojí k takovým záznamům do tří pracovních dnů své vyjádření, jinak se má za to, že s obsahem záznamu souhlasí.
9. V případě, že bude zjištěno, že stavební deník není přístupný v pracovní době na stavbě, bude zhotoviteli účtována smluvní pokuta ve výši 0,05 % z Ceny za každý zjištěný případ.
10. V případě, že bude zjištěno, že stavební deník není řádně veden, bude zhotoviteli účtována smluvní pokuta ve výši 500 Kč za každý zjištěný případ.
11. Zhotovitel bude objednateli předávat první průpis denních záznamů na kontrolních dnech stavby.
12. Stavební deník vede a dokladuje zhotovitel ode dne převzetí staveniště až do dne předání dokončené stavby objednateli. Poté jej předá objednateli k archivaci dle platných předpisů. Provádění pravidelných denních záznamů končí dnem předání a převzetí dokončeného díla objednatelům, případně dnem převzetí oprav vad a nedodělků, jejichž odstraňování bylo do stavebního deníku zaznamenáváno.
13. Jednostranným zápisem ve stavebním deníku nelze obsah této smlouvy měnit.

čl.IX.Záruční podmínky a vady díla

1. Zhotovitel odpovídá za úplnost, funkčnost a kvalitu díla; zejména za to, že dílo je v souladu s projektovou dokumentací pro provádění stavby, technickými normami a standardy, platnými v České republice v době jeho realizace, a podmínkami výrobců a dodavatelů materiálů.
2. Zhotovitel odpovídá za vady, jež má dílo v době předání a převzetí, kořadační vady a za vady, které se na díle projeví v záruční době. Za vady, které se projeví po záruční době, odpovídá zhotovitel jen tehdy, pokud jejich příčinou bylo prokazatelně porušení jeho povinností. Smluvní strany se výslovně dohodly, že i v případě, kdy bude dílo převzato bez výhrad a následně bude objevena zjevná vada, vznikají objednateli práva z odpovědnosti za vady.
3. Zhotovitel poskytuje na provedené dílo záruku v délce:
 - Střešní krytiny a hydroizolace: 60 měsíců,
 - na veškeré ostatní práce HSV a PSV 36 měsíců,

- s výjimkou: nátěrů a maleb, na které poskytuje záruku v délce 24 měsíců a veškerých dodávek strojů, zařízení technologie a předmětů postupné spotřeby, u nichž garantuje záruku shodnou se zárukou poskytovanou výrobcem, nejméně však 24 měsíců,

Výše uvedené záruky platí za předpokladu dodržení všech pravidel provozu a údržby.

4. Záruční doba začíná plynout ode dne řádného převzetí díla nebo jeho části objednatelem. Záruka na část díla však neskončí dříve než záruka na celé dílo.
5. Vyskytne-li se při závěrečné kontrolní prohlídce stavebním úřadem a v průběhu záruční doby na provedeném díle vada, objednatel písemně oznámí zhotoviteli její výskyt, vadu popíše, uvede, jak se projevuje, a navrhne termín pro její odstranění. Jakmile objednatel oznámí zhotoviteli vadu, má se za to, že požaduje bezplatné odstranění vady.
6. Zhotovitel je povinen objednateli, nejpozději do 5 pracovních dnů od doručení oznámení o vadě, písemně oznámit, jakým způsobem bude vada odstraněna. V případě, kdy objednatel nesouhlasí se způsobem řešení reklamace, vyrozumí o tom zhotovitele a ten je povinen navrhnout jiné řešení reklamace, které musí být písemně odsouhlaseno objednatelem. Nedojde-li ani v tomto případě ke shodě ve způsobu řešení reklamace, nebo zhotovitel vadu neuzná, je objednatel oprávněn nechat vadu odstranit prostřednictvím třetí osoby a náklady takto vzniklé účtovat zhotoviteli. V případě, že zhotovitel neoprávněně neuzná vadu a odmítne ji bezplatně opravit, je objednatel oprávněn účtovat zhotoviteli smluvní pokutu odpovídající výši nákladů na odstranění vytknuté vady prostřednictvím třetí osoby.
7. Objednatel je povinen umožnit zhotoviteli odstranění reklamované vady v souladu s touto smlouvou.
8. Zhotovitel započne s odstraněním reklamované vady do 5 pracovních dnů ode dne odsouhlaseného způsobu jejího odstranění, pokud se smluvní strany nedohodnou jinak. V případě havárie započne s odstraněním vady ihned, jinak zajistí objednatel odstranění vady na náklady zhotovitele u jiné odborné firmy. Vada bude zhotovitelem odstraněna nejpozději do 5 pracovních dnů od započetí prací, pokud se smluvní strany nedohodnou jinak. Pro termíny odstraňování vad dle tohoto ustanovení budou dále respektovány technologické lhůty a klimatické podmínky pro provádění prací. V případě nedodržení termínu k odstranění vady je objednatel oprávněn účtovat zhotoviteli smluvní pokutu dle odst. 10 tohoto článku.
9. Provedenou opravu vady zhotovitel objednateli řádně předá. Na provedenou opravu poskytne zhotovitel novou záruku v délce uvedené v odst. 3 tohoto článku.
10. V případě, že zhotovitel nebude včas reagovat na oznámenou vadu nebo v případě nedodržení dohodnutého termínu k započetí s odstraňováním vady, která se projevila v záruční době nebo neodstránil zhotovitel vadu ve sjednaném termínu, je objednatel oprávněn účtovat zhotoviteli smluvní pokutu ve výši 0,1 % z Ceny za každou vytknutou vadu a za každý i započatý den prodlení.
11. V případě, že se zhotovitel k odstranění vady ve stanovené lhůtě nedostaví, je objednatel oprávněn nechat vadu odstranit třetí osobou a náklady mu takto vzniklé účtovat zhotoviteli. Toto přeúčtování nebude předmětem DPH dle §36, odst. 13) zákona o DPH. Nárok objednatele na smluvní pokutu dle odst. 10 tohoto článku tím není dotčen.

čl.X. Vlastnická práva, povinnosti a úhrady škod v době výstavby, odpovědnost za škodu

1. Vlastníkem prováděného díla je objednatel.
2. Veškeré podklady, které byly objednatelem zhotoviteli předány, zůstávají ve vlastnictví objednatele a zhotovitel za ně zodpovídá od okamžiku jejich převzetí jako skladovatel a je povinen je vrátit objednateli po splnění svého závazku.
3. Nebezpečí škody na prováděném díle nebo jeho části nese zhotovitel v plném rozsahu až do dne předání a převzetí celého dokončeného díla objednatelem. V případě, kdy objednatel předanou část díla začal užívat před předáním celého dokončeného díla, končí tato odpovědnost dnem předání této části. Tato zodpovědnost zhotovitele se nevztahuje na škody, které jsou pro zhotovitele nepojistitelné (např. živelné události), za které nese zodpovědnost objednatel z titulu svého pojištění jako vlastníka objektů. Zhotovitel

nese nebezpečí škody na díle nebo jeho části také po převzetí díla, bylo-li mu ponecháno ke správě a ostraze k odstranění vad a nedodělků.

4. Zhotovitel nese nebezpečí škody na zařízení staveniště, včetně používaných strojů, mechanismů a dalších věcí potřebných pro provedení díla v jeho vlastnictví.
5. Zhotovitel nese odpovědnost původce odpadů, zavazuje se nezpůsobovat únik ropných, toxických či jiných škodlivých látek na stavbě.
6. Zhotovitel je povinen učinit veškerá opatření potřebná k odvrácení škody nebo k jejich zmírnění.
7. Zhotovitel je povinen nahradit objednateli v plné výši škodu, která vznikla při realizaci a užívání díla, v souvislosti nebo jako důsledek porušení povinností a závazků zhotovitele dle této smlouvy.

čl.XI. Závěrečná ujednání

1. Tato smlouva nabývá účinnosti dnem jejího podpisu oběma smluvními stranami. V případě, že existuje zákonná povinnost zveřejnění, nabývá smlouva účinnosti zveřejněním v centrálním registru smluv dle zákona č. 340/2015 Sb., zákon o registru smluv, ve znění pozdějších předpisů.
2. Změnit nebo doplnit tuto smlouvu mohou smluvní strany pouze formou písemných dodatků (s výjimkou změny ceny dle čl. III odst. 3 této smlouvy a změny poddodavatele dle čl. VII. odst. 7 a čl. XI. odst. 13 této smlouvy), které budou vzestupně číslovány, výslovně prohlášeny za dodatek této smlouvy a podepsány oprávněnými zástupci smluvních stran.
3. Zhotovitel se zavazuje předat požadavky na změny nebo doplnění této smlouvy vyžadující uzavření dodatků v dostatečném předstihu pro jejich projednání a schválení v Radě městského obvodu Ostrava-Jih a umožnění uzavření dodatku před termínem dokončení díla. Nesplnění této podmínky je důvodem pro odmítnutí požadavku na uzavření dodatku k této smlouvě.
4. Objednatel je oprávněn ukončit smluvní vztah písemnou výpovědí s jednoměsíční výpovědní dobou, která začíná běžet dnem doručení výpovědi zhotoviteli. Smluvní vztah lze ukončit i písemnou dohodou obou smluvních stran.
5. Za zhotovitele je oprávněn jednat ve věcech:
technických: Vít Nečas, výrobní ředitel
realizačních: Vít Nečas, výrobní ředitel
smluvních: Ing.Marián Beník, jednatel

Kontaktní osoby objednatele ve věcech smluvních:

Ing. Gabriela Vasiliadis Tóth, DiS, vedoucí odboru školství a sportu

Oprávněné osoby objednatele ve věcech technických:

Ing. Pavlína Hlisníková, stavební technik

a pověření zaměstnanci odboru školství a sportu.

Při změně kontaktních či oprávněných osob objednatele či zhotovitele není nutné uzavírat dodatek ke smlouvě. O této skutečnosti se druhá strana vyrozumí písemně.

6. Smluvní pokuty sjednané touto smlouvou zaplatí povinná strana nezávisle na zavinění a tom, zda a v jaké výši vznikne druhé straně škoda, kterou lze vymáhat samostatně.
7. Smluvní strany, využívající své smluvní volnosti, sjednávají, že uplatnění případného nároku na smluvní pokutu dle této smlouvy nemá vliv na nárok na náhradu škody, která smluvní straně vznikla porušením smluvní povinnosti druhé strany, a která je stíhána smluvní pokutou.
8. Smluvní strany, využívající své smluvní volnosti, sjednávají automatické započtení vzájemných peněžitých nároků vzniklých z této smlouvy o dílo, bez nutnosti prohlášení o započtení dle § 1982 občanského zákoníku.
9. Není-li v této smlouvě uvedeno jinak, všechny smluvní pokuty jsou splatné ve lhůtě 30 dní ode dne doručení písemné výzvy k její úhradě druhé smluvní straně. Smluvní strany se dohodly na tom, že dojde-

li v budoucnu ke změně Ceny formou uzavřeného dodatku k této smlouvě, budou smluvní pokuty dle této smlouvy počítány z Ceny dodatkem změněné.

10. V případě zániku závazku před řádným splněním díla je zhotovitel povinen ihned předat objednateli nedokončené dílo včetně věcí, které opatřil v souvislosti s provedením díla, a které jsou součástí díla a uhradit případně vzniklou škodu. Objednatel je povinen uhradit zhotoviteli cenu věcí, které zhotovitel opatřil v souvislosti s realizací díla, a které se zároveň staly součástí díla. Smluvní strany uzavřou dohodu, ve které upraví vzájemná práva a povinnosti.
11. Zhotovitel se zavazuje, že jakékoliv informace, které se dověděl v souvislosti s plněním předmětu smlouvy, nebo které jsou obsahem předmětu smlouvy, neposkytne třetím osobám.
12. Zhotovitel nemůže bez souhlasu objednatele postoupit svá práva a povinnosti plynoucí ze smlouvy třetí straně.
13. Seznam poddodavatelů, prostřednictvím kterých zhotovitel prokazoval v zadávacím řízení kvalifikaci, a seznam poddodavatelů, kteří se podílejí na plnění předmětu této smlouvy je uveden v příloze č. 2 této smlouvy. Zhotovitel je oprávněn změnit poddodavatele pouze po předchozím písemném schválení kontaktní osobou objednatele ve věcech smluvních. Změnu poddodavatele, prostřednictvím kterého zhotovitel prokazoval v zadávacím řízení kvalifikaci, může zhotovitel provést pouze v případě, že nový poddodavatel splňuje kvalifikaci v rozsahu, v jakém původní poddodavatel prokazoval kvalifikaci v zadávacím řízení. O změně poddodavatele není nutné uzavírat dodatek k této smlouvě. V případě zjištění porušení tohoto ustanovení ze strany zhotovitele je objednatel oprávněn uplatnit smluvní pokutu ve výši 10 % z Ceny za každé jednotlivé porušení nebo odstoupit od smlouvy do 30 dnů ode dne zjištění porušení. Odstoupení je platné dnem doručení zhotoviteli.
14. Zhotovitel je povinen objednateli předložit seznam poddodavatelů, ve kterém uvede poddodavatele, jímž za plnění poddodávky uhradil více než 10 % z celkové ceny veřejné zakázky, informace bude obsahovat identifikační údaje o poddodavateli a dále o druhu a rozsahu prací.
15. Pro případ, že kterékoliv ustanovení této smlouvy oddělitelné od ostatního obsahu se stane neúčinným nebo neplatným, smluvní strany se zavazují bez zbytečných odkladů nahradit takové ustanovení novým. Případná neplatnost některého z takovýchto ustanovení této smlouvy nemá za následek neplatnost ostatních ustanovení.
16. Písemnosti se považují za doručené i v případě, že kterákoliv ze stran její doručení odmítne, či jinak znemožní.
17. Smluvní strany se dohodly, že pro tento svůj závazkový vztah vylučují použití ustanovení § 1978 odst. 2, ustanovení § 2093, ustanovení § 2591, ustanovení § 2609 a ustanovení § 2605 odst. 2 občanského zákoníku.
18. Zhotovitel prohlašuje, že na sebe přebírá nebezpečí změny okolností dle ust. § 1765 odst. 2 občanského zákoníku.
19. Smluvní strany se dále dohodly ve smyslu § 1740 odst. 2 a 3 občanského zákoníku, že vylučují přijetí nabídky, která vyjadřuje obsah návrhu smlouvy jinými slovy, i přijetí nabídky s dodatkem nebo odchylkou, i když dodatek či odchylka podstatně nemění podmínky nabídky.
20. Smluvní strany shodně prohlašují, že si tuto smlouvu před jejím podpisem přečetly, že byla uzavřena po vzájemném projednání podle jejich pravé a svobodné vůle, že jejímu obsahu porozuměly a svůj projev učinily vážně, určitě, srozumitelně, dobrovolně a nikoliv v tísní za nápadně nevýhodných podmínek, což stvrzují svými podpisy.
21. Vše, co bylo mezi smluvními stranami dohodnuto před uzavřením této smlouvy, ve věci týkající se předmětu této smlouvy, je právně irelevantní a mezi smluvními stranami platí jen to, co je dohodnuto v této smlouvě.
22. Zhotovitel je povinen poskytovat objednateli veškeré informace, doklady apod. písemnou formou.
23. Tato smlouva je vyhotovena v pěti stejnopisech s platností originálu, podepsaných oprávněnými zástupci smluvních stran, přičemž objednatel obdrží čtyři a zhotovitel jedno vyhotovení.
24. Smluvní strany výslovně souhlasí s uveřejněním celého textu této smlouvy, a to včetně všech případných příloh a dodatků, v centrálním registru smluv, zřízeném dle zákona číslo 340/2015 Sb., zákon o registru smluv, je-li povinnost tuto smlouvu uveřejnit dána tímto zákonem. Registr smluv je trvale veřejně přístupný a obsahuje údaje zejména o smluvních stranách, předmětu smlouvy, číselném označení smlouvy

a o datu podpisu smlouvy. Smluvní strany dále prohlašují, že skutečnosti uvedené v této smlouvě nepovažují za obchodní tajemství ve smyslu příslušných ustanovení právních předpisů a udělují souhlas k jejich užití a zveřejnění bez stanovení dalších podmínek.

25. Zhotovitel je povinen na žádost objednatele doložit soulad čestného prohlášení učiněného v zadávacím řízení se skutečností ve lhůtě 5 dnů od doručení žádosti. V případě, že se čestné prohlášení zhotovitele, učiněné v rámci zadávacího řízení, ukáže jako nepravdivé, neúplné nebo zkreslené, je zhotovitel povinen učinit nápravu ve lhůtě 5 dnů od výzvy objednatele k nápravě. Nebude-li zhotovitel na žádost reagovat vůbec nebo neučiní-li zhotovitel v uvedené lhůtě nápravu, je povinen zaplatit objednateli smluvní pokutu ve výši 2 % z Ceny. Lhůty dle tohoto smluvního ujednání je oprávněn v odůvodněných případech prodloužit zástupce objednatele ve věcech smluvních.

26. Nedílnou součástí této smlouvy je:

- příloha č. 1 – Položkový rozpočet nákladů stavby
- příloha č. 2 – Seznam poddodavatelů, s jejichž pomocí zhotovitel předpokládá realizaci této zakázky
- příloha č. 3 – Časový harmonogram realizace díla

Za objednatele

Za zhotovitele

Datum: _____

Datum: _____

Místo: Ostrava-Hrabůvka

Místo: _____

Bc. Martin Bednář, MBA
starosta obvodu

Ing. Marián Beník
jednatel

Soupis stavebních prací, dodávek a služeb

Stavba: W548 Zateplení budov MŠ Předškolní Ostrava-Výškovice

Zadavatel IČO:
DIČ:

Zhotovitel: **ERVO stavby, spol. s r.o.** IČO: **25876333**
ul. Budovatelů 771/1 DIČ: **CZ25876333**
73564 Havířov - Prostřední Suchá

Vypracoval:

| Rozpis ceny | Celkem |
|------------------|----------------------|
| HSV | 10 105 297,32 |
| PSV | 460 803,25 |
| MON | 2 433 725,00 |
| Vedlejší náklady | 145 000,00 |
| Ostatní náklady | 55 000,00 |
| Celkem | 13 199 825,57 |

Rekapitulace daní

| | | |
|-------------------------|------|-------------------|
| Základ pro sníženou DPH | 15 % | 0,00 CZK |
| Snížená DPH | 15 % | 0,00 CZK |
| Základ pro základní DPH | 21 % | 13 199 825,57 CZK |
| Základní DPH | 21 % | 2 771 963,37 CZK |

Zaokrouhlení 0,00 CZK

Cena celkem s DPH 15 971 788,94 CZK

v _____ dne _____

Za zhotovitele

Za objednatele

Rekapitulace dílčích částí

| Číslo | Název | Základ pro sníženou DPH | Základ pro základní DPH | DPH celkem | Cena celkem | % |
|-----------|--|-------------------------|-------------------------|--------------|---------------|-----|
| | Ostatní a vedlejší náklady | 0,00 | 200 000,00 | 42 000,00 | 242 000,00 | 2 |
| 0001 | Ostatní a vedlejší náklady | 0,00 | 200 000,00 | 42 000,00 | 242 000,00 | 2 |
| | Stavební objekt | | | 0,00 | | |
| 01 | Zateplení budov MŠ Předškolní 642/1 | 0,00 | 11 285 155,26 | 2 369 882,60 | 13 655 037,86 | 85 |
| 01 | Zateplení budovy | 0,00 | 4 414 719,74 | 927 091,15 | 5 341 810,89 | 33 |
| 02 | Zateplení střech | 0,00 | 4 217 600,52 | 885 696,11 | 5 103 296,63 | 32 |
| 03 | Hromosvod | 0,00 | 2 652 835,00 | 557 095,35 | 3 209 930,35 | 20 |
| 02 | Přístupové chodníky | 0,00 | 1 714 670,31 | 360 080,77 | 2 074 751,08 | 13 |
| 02.02 | Přístupové chodníky | 0,00 | 1 714 670,31 | 360 080,77 | 2 074 751,08 | 13 |
| | Celkem za stavbu | 0,00 | 13 199 825,57 | 2 771 963,37 | 15 971 788,94 | 100 |

Rekapitulace dílů

| Číslo | Název | Typ dílu | | | Celkem | % |
|-------|--|----------|--|--|--------------|----|
| 1 | Zemní práce | HSV | | | 409 165,73 | 3 |
| 18 | Povrchové úpravy terénu | HSV | | | 77 673,60 | 1 |
| 3 | Svislé a kompletní konstrukce | HSV | | | 35 240,00 | 0 |
| 38 | Kompletní konstrukce | HSV | | | 26 226,55 | 0 |
| 44 | Zastřešení | HSV | | | 4 263 246,52 | 32 |
| 501 | Dlažby | HSV | | | 690 060,78 | 5 |
| 62 | Úpravy povrchů vnější | HSV | | | 2 384 673,98 | 18 |
| 9 | Ostatní konstrukce, bourání | HSV | | | 722 613,09 | 5 |
| 95 | Dokončovací konstrukce na pozemních stavbách | HSV | | | 466 461,00 | 4 |
| 96 | Bourání konstrukcí | HSV | | | 324 836,57 | 2 |

| | | | | | | |
|-------------|---------------------------------|-----|--|--|---------------|-----|
| 99 | Staveništní přesun hmot | HSV | | | 165 362,45 | 1 |
| 764 | Konstrukce klempířské | PSV | | | 280 553,25 | 2 |
| 767 | Konstrukce zámečnické | PSV | | | 180 250,00 | 1 |
| M21 | Elektromontáže | MON | | | 2 433 725,00 | 18 |
| D96 | Přesuny suti a vybouraných hmot | PSU | | | 539 737,05 | 4 |
| VN | Vedlejší náklady | VN | | | 145 000,00 | 1 |
| ON | Ostatní náklady | ON | | | 55 000,00 | 0 |
| Cena celkem | | | | | 13 199 825,57 | 100 |

Soupis vedlejších a ostatních nákladů

| | | | |
|--|---------------|--|--------------------------|
| S: | W548 | Zateplení budov MŠ Předškolní Ostrava-Výškovice | |
| O: | 00 | Ostatní a vedlejší náklady | |
| R: | 0001 | Ostatní a vedlejší náklady | |
| Vedlejší náklady | | | |
| P.č | Číslo položky | Název položky | Cen. soustava / platnost |
| Díl: VN | MJ | Množství | Cena / MJ |
| 1 | 005121010R | Vybudování zařízení staveniště | 1,00000 |
| | | | 15 000,00 |
| | | | 15 000,00 |
| Náklady spojené se zřízením přípojek energií k objektům zařízení staveniště, vybudování případných měřících odběrných míst a zřízení, případná příprava území pro objekty zařízení staveniště a vlastní vybudování objektů zařízení staveniště. | | | |
| 2 | 005121020R | Provoz zařízení staveniště | 1,00000 |
| | | | 110 000,00 |
| | | | 110 000,00 |
| Náklady na vybavení objektů zařízení staveniště, ostraha staveniště, náklady na energie spotřebované dodavatelem v rámci provozu zařízení staveniště, náklady na potřebný úklid v prostorách zařízení staveniště, náklady na nutnou údržbu a opravy na objektech zařízení staveniště a na přípojkách energií. | | | |
| 3 | 005121030R | Odstranění zařízení staveniště | 1,00000 |
| | | | 10 000,00 |
| | | | 10 000,00 |
| Odstranění objektů zařízení staveniště včetně přípojek energií a jejich odvoz. Položka zahrnuje i náklady na úpravu povrchů po odstranění zařízení staveniště a úklid ploch, na kterých bylo zařízení staveniště provozováno. | | | |
| 4 | 005122010R | Provoz objednatelů | 1,00000 |
| | | | 10 000,00 |
| | | | 10 000,00 |
| Náklady na zřízení provádění stavebních prací v důsledku nepřerušeno provozu na staveništi nebo v případech nepřerušeno provozu v objektech v nichž se stavební práce provádí. | | | |
| Díl: ON | | | |
| 5 | 004111020R | Vypracování projektové dokumentace | 1,00000 |
| | | | 55 000,00 |
| | | | 10 000,00 |
| Náklady spojené s vypracováním projektové dokumentace dílenské, realizační, dodavatelské. | | | |
| 6 | 005211080R | Bezpečnostní a hygienická opatření na staveništi | 1,00000 |
| | | | 15 000,00 |
| | | | 15 000,00 |
| Náklady na ochranu staveniště před vstupem nepovolovaných osob, včetně příslušného značení, náklady na osvětlení staveniště, náklady na vypracování potřebné dokumentace pro provoz staveniště z hlediska požární ochrany (požární řád a poplachová směrnice) a z hlediska provozu staveniště (provozní dopravní řád). | | | |
| 7 | 005241010R | Dokumentace skutečného provedení | 1,00000 |
| | | | 20 000,00 |
| | | | 20 000,00 |
| Náklady na vytvoření dokumentace skutečného provedení stavby s její předání objednateli v požadované formě a požadovaném počtu. | | | |
| 8 | 005241020R | Geodetické zaměření skutečného provedení | 1,00000 |
| | | | 10 000,00 |
| | | | 10 000,00 |
| Náklady na provedení skutečného zaměření stavby v rozsahu nezbytném pro zápis změny do katastru nemovitostí. | | | |
| Čelkem | | | 200 000,00 |

Položkový soupis prací a dodávek

| | | |
|----|------|---|
| S: | W548 | Zateplení budov MŠ Předškolní Ostrava-Výškovice |
| O: | 01 | Zateplení budov MŠ Předškolní 642/1 |
| R: | 01 | Zateplení budovy |

| P.č | Číslo položky | Název položky | MJ | Množství | Cena / MJ | Celkem | Cenik | Cen. soustava / platnost |
|-------------------|---------------|---|----|----------|-----------|------------------|-------|--------------------------|
| Díl: 1 | | | | | | | | |
| 1 | 139601102R00 | Zemní práce Ruční výkop jam, rýh a šachet v hornině 3 s přehozením na vzdálenost do 5 m nebo s naložením na ruční dopravní prostředek pro zatažení zatepelní pod terén P1 : 0,6*0,4*60 P2 : 0,6*0,4*60 P3 : 0,6*0,4*74 spoj kr : 0,6*0,4*33 | m3 | 54,48000 | 850,00 | 46 308,00 | 800-1 | RTS 21/1 |
| | | | | | | 81 090,25 | | |
| 2 | 162701103R00 | Vodorovné přemístění výkopku z horniny 1 až 4, na vzdálenost přes 9 000 do 10 000 m po suchu, bez naložení výkopku, avšak se složením bez rozhrnutí, zpáteční cesta vozidla. přebytečný výkopek : 10,75 | m3 | 10,75000 | 600,00 | 6 450,00 | 800-1 | RTS 21/1 |
| 3 | 167101101R00 | Nakládání, skládání, překládání neulehčeného výkopku nakládání výkopku do 100 m3, z horniny 1 až 4 přebytečný výkopek : 10,75 | m3 | 10,75000 | 250,00 | 2 687,50 | 800-1 | RTS 21/1 |
| 4 | 174101102R00 | Zásyp sypaninou se zhuštěním v uzavřených prostorách s urovnáním povrchu záspy s ručním zhuštěním z jakékoliv horniny s uložením výkopku po vrstvách. 54,48 -10,75 | m3 | 43,73000 | 450,00 | 19 678,50 | 800-1 | RTS 21/1 |
| 5 | 199000005R00 | Poplatky za skládku zeminy 1- 4, skupina 17 05 04 z Katalogu odpadů Odkaz na mn. položky pořadí 2 : 10,75000*1,85 | t | 19,88750 | 300,00 | 5 966,25 | 800-1 | RTS 21/1 |
| | | | | | | 35 240,00 | | |
| Díl: 3 | | | | | | | | |
| 6 | 311271176RT6 | Zdivo nosné z tvámic porobetonových hladkých tloušťky 250 mm, charakteristická pevnost v tlaku f _k = 3,93 MPa, součinitel prostupu tepla U=0,637 W/m2.K nadazdění spoj.kříčku : 16,5*2*0,5 | m2 | 16,50000 | 1 800,00 | 29 700,00 | 801-1 | RTS 21/1 |
| 7 | 311011 | Dod-mont kotvení trny pro nadazdění V10-150 á 500mm vč. vrtání a chemi.kotvy | ks | 68,00000 | 130,00 | 8 840,00 | | Vlastní |
| | | | | | | 45 646,00 | | |
| Díl: 44 | | | | | | | | |
| Zastřešení | | | | | | | | |

Položkový soupis prací a dodávek

| | | |
|----|------|--|
| S: | W548 | Zateplení budov MŠ Předškolní Ostrava-Výškovic |
| O: | 01 | Zateplení budov MŠ Předškolní 642/1 |
| R: | 01 | Zateplení budovy |

| P.č. | Číslo položky | Název položky | MJ | Množství | Cena / MJ | Celkem | Cenik | Soustava / platnost |
|------|---------------|---|----------------|-----------|-----------|-----------|-------|---------------------|
| 8 | 440011 | Dod+mont vyrovnávací potěr 30-50mm z rychle tuhajícího betonu na stávající panely spojovací krček : 16,5*1,6 | m ² | 26,40000 | 605,00 | 15 972,00 | | Vlastní |
| 9 | 440012 | Dod+mont vyrovnání podkladu - vnitřní části atik po demontáži krytiny jádrovou omítkou spoj krček : (16,5+1,6)*2*0,9 P1 : (34,6+14,2)*2*0,5 P2 : (17,8+14,2)*2*0,5 P3 : (21,7+13,29)*2*0,5 | m ² | 148,37000 | 200,00 | 29 674,00 | | Vlastní |

| | | | | | | | | | |
|-----------------|---------------|--|----------------|----------|--------|------------------|----------|-------|----------|
| Díl: 501 | Dlažby | Podklad nebo podsyp ze struskového štěrku tloušťka po zhutnění 100 mm s rozprostřením a zhutněním | m ² | 68,25000 | 116,00 | 47 194,88 | 8 053,50 | 822-1 | RTS 21/1 |
|-----------------|---------------|--|----------------|----------|--------|------------------|----------|-------|----------|

| | | | | | | | | |
|----|-------------|--|----------------|----------|--------|-----------|-------|----------|
| 11 | 59681111R00 | Kladení dlažby z betonových nebo kameninových dlaždic do lože z kameniva těženého tloušťky do 30 mm komunikací pro pěší do velikosti dlaždic 0,25 m ² s provedením lože do tl. 30 mm, s vyplněním spár a se smetením přebytečného materiálu na vzdálenost do 3 m okap chodník : 136,5*0,5 | m ² | 68,25000 | 220,00 | 15 015,00 | 822-1 | RTS 21/1 |
|----|-------------|--|----------------|----------|--------|-----------|-------|----------|

| | | | | | | | | |
|----|-----------|---|----------------|----------|--------|-----------|------|----------|
| 12 | 59245601R | dlažba betonová jednotvářná; čtverec; šedá; l = 500 mm; š = 500 mm; tl. 50,0 mm Odkaz na mn. položky pořadí 11 : 68,25000*1,01 | m ² | 68,93250 | 350,00 | 24 126,38 | SPCM | RTS 21/1 |
|----|-----------|---|----------------|----------|--------|-----------|------|----------|

| | | | | | | | | | |
|----------------|------------------------------|--|----------------|-----------|-------|---------------------|-----------|-------|----------|
| Díl: 62 | Úpravy povrchů vnější | Zakrytí výplň vnějších otvorů z postaveného lešení s rámy a zábrubněmi, zábradlí, předmětů oplechování apod., které se zřizují ještě před úpravami povrchu, před jejich znečištěním při úpravách povrchu nátěrem plastických (lepivých) malovin Zatěpek provozního součtu | m ² | 608,60375 | 30,00 | 2 384 673,98 | 18 258,11 | 801-1 | RTS 21/1 |
|----------------|------------------------------|--|----------------|-----------|-------|---------------------|-----------|-------|----------|

| | | | | | | | | |
|----|--------------|---|----------------|-----------|-------|-----------|-------|----------|
| 13 | 620991121R00 | Zatěpek provozního součtu - (1,05*2+1,2*2)*2,8-(0,9+1,2)*0,9 - 1,2*2,95*4-1,5*2,75*2-1,15*2,825-0,9*2,6 - (6*4+4,8*8+3,9*2+3,6*6+2,4*2+1,5*8+1,2*13)*2,1 - 1,2*2,95*2-1,5*2,75-0,9*2,6 - (6*2+4,8*4+3,6*3+3*8+2,4+1,5*4+3,9+1,2*6)*2,1 | m ² | 608,60375 | 30,00 | 18 258,11 | 801-1 | RTS 21/1 |
|----|--------------|---|----------------|-----------|-------|-----------|-------|----------|

Položkový soupis prací a dodávek

| | |
|---------|---|
| S: W548 | Zateplení budov MŠ Předškolní Ostrava-Výškovice |
| O: 01 | Zateplení budov MŠ Předškolní 642/1 |
| R: 01 | Zateplení budovy |

| P.Č | Číslo položky | Název položky | MJ | Množství | Cena / MJ | Celkem | Ceník | Gen. soustava / platnost |
|-----|---------------|--|----------------|-------------|-----------|-----------|---------|--------------------------|
| | | -1,2*2,75-1,2*0,9*4 | | -7,62000 | | | | |
| | | -(2,4*4+1,2*3)*2,1 | | -27,72000 | | | | |
| | | -(3,6+1,2*4)*1,8 | | -15,12000 | | | | |
| | | -(5,7*4+3,3*2)*2,1 | | -61,74000 | | | | |
| | | Mezisoučet | | -608,60375 | | | | |
| | | Konec provozního součtu | | 608,60375 | | | | |
| | | 608,60375 | | 608,60375 | | | | |
| 14 | 622432112R00 | Omlítka vnější stěn z umělého kamene v přírodní barvě drti dekorativní střednězrné, akrylátové | m ² | 168,85475 | 577,00 | 97 429,19 | 801-1 | RTS 21/1 |
| | | skl.A+ : | | | | | | |
| | | P1 : 17*0,4+14,4*(0,55+0,4)*12,8*0,475*2 | | 32,64000 | | | | |
| | | P2 : 12,8*0,325+15*(0,4+0,475)*16,5*0,55+1,5*0,3 | | 26,81000 | | | | |
| | | P3 : 22,5*1+1,05*1,05/2+13,8*0,4+20,7*0,775+1*1,1+13*1 | | 58,71375 | | | | |
| | | spoj kr : 16,5*0,325*2 | | 10,72500 | | | | |
| | | Odkaz na mn. položky pořadí 21 : 30,18600 | | 30,18600 | | | | |
| | | Odkaz na mn. položky pořadí 22 : 9,78000 | | 9,78000 | | | | |
| 15 | 622904212R00 | Očištění fasád od organických nečistot, složnost fasády 1 - 2 | m ² | 1 508,85500 | 55,00 | 82 987,03 | 801-1 | RTS 21/1 |
| | | odčištění podkladů od prachu,mastnot,lišejníků | | | | | | |
| | | tlakově s čistícím roztokem a roztokem pro odstranění mechů a plísní | | | | | | |
| | | Odkaz na mn. položky pořadí 18 : 193,82875 | | 193,82875 | | | | |
| | | Odkaz na mn. položky pořadí 23 : 49,71000 | | 49,71000 | | | | |
| | | Odkaz na mn. položky pořadí 25 : 1045,47625 | | 1 045,47625 | | | | |
| | | Odkaz na mn. položky pořadí 26 : 219,84000 | | 219,84000 | | | | |
| 16 | 17112002R00 | izolace proti vodě stěrka hydroizolační proti vlhkosti | m ² | 132,36000 | 550,00 | 72 798,00 | 800-711 | RTS 21/1 |
| | | dvouvrstvá | | | | | | |
| | | hydroizolace soklu : | | | | | | |
| | | P1 : (17+14,25*2+12,65)*0,6 | | 34,89000 | | | | |

Položkový soupis prací a dodávek

| | |
|---------|---|
| S: W548 | Zateplení budov MŠ Předškolní Ostrava-Vyškovice |
| O: 01 | Zateplení budov MŠ Předškolní 642/1 |
| R: 01 | Zateplení budovy |

| P.č | Číslo položky | Název položky | MJ | Množství | Cena / MJ | Celkem | Cenik | Cen. soustava / platnost |
|-----|---------------|---|----|--|-----------|------------|---------|--------------------------|
| | | P2 : (12,65+14,7*2+16,2)*0,6 P3 : (22,2+13,8*2+20,4+1)*0,6 spoj kr : 16,5*2*0,6 | | 34,96000 42,72000 19,80000 | | | | |
| 17 | 11823121RT2 | Ochrana konstrukcí novovou fólií svisle, výška popu 4 mm, včetně dodávky fólie | m2 | 109,76000 | 160,00 | 17 560,00 | 800-711 | RTS 21/1 |
| | | P1 : (17+14,2*2+12,65)*0,5 P2 : (12,65+14,2*2+16,2)*0,5 P3 : (22,2+13,8*2+20,4+1)*0,5 spoj kr : 16,5*2*0,5 | | 29,02500 28,62500 35,60000 16,50000 | | | | |
| 18 | 62101 | Dod+mont vyrovnání soklu a stěn jádrovou omítkou pod KZS skl. A+ | m2 | 193,82875 | 200,00 | 38 765,75 | | Vlastní |
| | | P1 : 17*0,6+14,25*(0,75+0,6)+12,65*0,675*2 Mezisoučet P2 : 12,65*0,525+14,7*(0,6+0,675)+16,2*0,75+1,5*0,3 Mezisoučet P3 : 22,2+1,2+0,9*0,9/2+(1,35+0,3+1,2+1,35)*2,8+4,8*1,9+13,5*0,6+20,4*0,975+1*1,3 (4,8-(0,9+1,2))*0,9+13*1,2 Mezisoučet spoj krček : 16,5*0,525*2 Mezisoučet | | 46,51500 46,51500 37,98375 37,98375 73,97500 18,03000 92,00500 17,32500 17,32500 | | | | |
| 19 | 62102 | Dod+mont penetrační nátěr | m2 | 193,82875 | 45,00 | 8 722,29 | | Vlastní |
| | | Odkaz na mn. položky pořadí 18 : 193,82875 | | 193,82875 | | | | |
| 20 | 62102 | Dod+mont KZS soklu XPS 140mm kompletní systém vč.všech detailů a říst ukončeno perl. a tmelem, viz skl.A+ | m2 | 177,32125 | 1 270,00 | 225 197,99 | | Vlastní |
| | | P1 : 17*0,6+14,4*(0,75+0,6)+12,8*0,675*2 P2 : 12,8*0,525+15*(0,6+0,675)+16,5*0,75+1,5*0,3 P3 : 22,5*1,2+1,05*1,05/2+13,8*0,6+20,7+0,975+1*1,3 P3 pod rampou : 13,*1,2 spoj krček : 16,5*0,525*2 | | 46,92000 38,67000 58,80625 15,60000 17,32500 | | | | |

Položkový soupis prací a dodávek

| | |
|---------|---|
| S: W548 | Zateplení budov MŠ Předškolní Ostrava-Výškovice |
| O: 01 | Zateplení budov MŠ Předškolní 642/1 |
| R: 01 | Zateplení budovy |

| P.č | Číslo položky | Název položky | MJ | Množství | Cena / MJ | Celkem | Ceník | Cen. soustava / platnost |
|-----|---------------|---|----|-------------|-----------|--------------|-------|--------------------------|
| 21 | 62103 | Dod+mont KZS stěn XPS 120mm kompletní systém vč. všech detailů a listů ukončeno perl. a tmelem, viz skl.A+ P3 : 13,8*2,8 -(1,05*2+1,2*2)*2,8-(0,9+1,2)*0,9 terasy : (0,7+0,12+8,7+0,28)*0,3 (0,4+8,7+0,12+1,1)*0,3 | m2 | 30,18600 | 1 202,00 | 36 283,57 | | Vlastní |
| 22 | 62104 | Dod+mont KZS ostění XPS 20mm kompletní systém vč. všech detailů a listů ukončeno perl. a tmelem, viz skl.A+ P3 : (1,05*2+1,2*2+2,8*8+0,9*5+1,2)*0,3 | m2 | 9,78000 | 793,00 | 7 755,54 | | Vlastní |
| 23 | 62105 | Dod+mont probarvená silikon omítka+penetrace+perlínka s tmelem+penetrace, části bez zateplení P3-rampa : (13+0,9*2)*1,2+13*0,3+0,5*0,9+1*0,6 podhledy vstupních stříšek : 3,75*2,4*3 | m2 | 49,71000 | 624,00 | 31 019,04 | | Vlastní |
| 24 | 62106 | Dod+mont KZS vnitřní ačky EPS 60mm kompletní systém vč. všech detailů a listů a omítky spojovací krček : 16,5*2*0,9 | m2 | 29,70000 | 1 240,00 | 36 828,00 | | Vlastní |
| 25 | 62107 | Dod+mont KZS EPS 120mm kompletní systém vč. všech detailů a listů a omítky, viz skl.A P1 : (35,4+14,7)*2*7,5-2,1*3,5 -1,2*2,95*4-1,5*2,75*2-1,15*2,825-0,9*2,6 -(6*4+4,8*8+3,9*2+3,5*6+2,4*2+1,5*8+1,2*13)*2,1 Mezisoučet P2 : (18,6+14,4)*2*7,5-(2,1+1,8)*3,5 -1,2*2,95*2-1,5*2,75-0,9*2,6 -(6*2+4,8*4+3,6*3+3*8+2,4+1,5*4+3,9+1,2*6)*2,1 Mezisoučet P3 : (22,5*2+13,8-1,8)*4,2+13,8*1,3 -1,2*2,75-1,2*0,9*4 -(2,4*4+1,2*3)*2,1 -(3,6+1,2*4)*1,8 | m2 | 1 045,47625 | 1 328,00 | 1 388 392,46 | | Vlastní |
| | | | | 744,15000 | | | | |
| | | | | -27,99875 | | | | |
| | | | | 260,82000 | | | | |
| | | | | 455,33125 | | | | |
| | | | | 481,35000 | | | | |
| | | | | -13,54500 | | | | |
| | | | | -179,55000 | | | | |
| | | | | 288,25500 | | | | |
| | | | | 257,34000 | | | | |
| | | | | -7,62000 | | | | |
| | | | | -27,72000 | | | | |
| | | | | -15,12000 | | | | |

Položkový soupis prací a dodávek

| S: | W548 | Zateplení budov MŠ Předškolní Ostrava-Výškovice | MJ | Množství | Cena / MJ | Celkem | Cenik | Cen. soustava / platnost |
|---------------|---------------|--|----|-------------|-----------|-------------------|-------|--------------------------|
| O: | 01 | Zateplení budov MŠ Předškolní 642/1 | | | | | | |
| R: | 01 | Zateplení budovy | | | | | | |
| P.č. | Číslo položky | Název položky | MJ | Množství | Cena / MJ | Celkem | Cenik | Cen. soustava / platnost |
| | | Mezisoučet | | 206,88000 | | | | |
| | | spoj kr. : 16,5*2*4,75 | | 156,75000 | | | | |
| | | - (5,7*4+3,3*2)*2,1 | | -61,74000 | | | | |
| | | Mezisoučet | | 95,01000 | | | | |
| 26 | 62108 | Dod-mont KZS ostění EPS 20mm kompletní systém vč.všech detailů a listů a omítky, viz skl.A | m2 | 219,84000 | 1 180,00 | 259 411,20 | | Vlastní |
| | | P1 : (1,2*4+2,85*8+1,5*2+2,75*4+1,15+0,9+2,825*2+2,6*2+124,2+2,1*86)*0,3 | | 108,03000 | | | | |
| | | P2 : (1,2*2+2,85*4+1,5+2,75*2+0,9+2,6*2+85,5+2,1*56)*0,3 | | 69,12000 | | | | |
| | | P3 : (1,2*5+2,75*2+0,9*8+13,2+2,1*14+8,4+1,8*10)*0,3 | | 26,31000 | | | | |
| | | spoj kr. : (29,4+2,1*12)*0,3 | | 16,38000 | | | | |
| 27 | 62109 | Dod-mont vyrovnání a vyspravení podkladu pod KZS | m2 | 1 255,31625 | 50,00 | 63 265,81 | | Vlastní |
| | | Odkaz na mn. položky pořadí 25 : 1045,47625 | | 1 045,47625 | | | | |
| | | Odkaz na mn. položky pořadí 26 : 219,84000 | | 219,84000 | | | | |
| Díl: 9 | | Ostatní konstrukce, bourání | | | | 514 193,46 | | |
| 28 | 941941031R00 | Montáž lešení lehkého pracovního řadového s podlahami šířky od 0,80 do 1,00 m, výšky do 10 m | m2 | 1 933,38000 | 50,00 | 96 669,00 | 800-3 | RTS 21/1 |
| | | včetně kotvení | | | | | | |
| | | Včetně kotvení lešení. | | | | | | |
| | | P1 : (35,4+14,7+1,5*2)*2*7,9-2,1*3,9 | | 830,79000 | | | | |
| | | P2 : (18,6+14,4+1,5*2)*2*7,9-(2,1+1,8)*3,9 | | 553,59000 | | | | |
| | | P3 : ((22,5+13,8+1,5*2)*2-1,8)*5 | | 384,00000 | | | | |
| | | spoj kr : 16,5*2*5 | | 165,00000 | | | | |
| 29 | 941941191R00 | Montáž lešení lehkého pracovního řadového s podlahami příplatek za každý další i započatý měsíc použití lešení šířky šířky od 0,80 do 1,00 m a výšky do 10 m | m2 | 5 800,14000 | 33,00 | 191 404,62 | 800-3 | RTS 21/1 |
| | | včetně kotvení | | | | | | |
| | | Odkaz na mn. položky pořadí 28 : 1933,38000*3 | | 5 800,14000 | | | | |
| 30 | 941941831R00 | Demontáž lešení lehkého řadového s podlahami šířky od 0,8 do 1 m, výšky do 10 m | m2 | 1 933,38000 | 26,00 | 50 267,88 | 800-3 | RTS 21/1 |

Položkový soupis prací a dodávek

| S: | W548 | Zateplení budov MŠ Předškolní Ostrava-Výškovice | | | | | Cen. soustava / platnost | | |
|------|---------------|---|-----|-------------|-----------|-----------|--------------------------|---------|------|
| O: | 01 | Zateplení budov MŠ Předškolní 642/1 | | | | | | | |
| R: | 01 | Zateplení budovy | | | | | | | |
| P.č. | Číslo položky | Název položky | MJ | Množství | Cena / MJ | Celkem | Ceník | RTS | 21/1 |
| 31 | 941855002R00 | Odkaz na mn. položky pořadí 28 : 1933,38000 Lešení lehké pracovní pomocné, o výšce lešňové podlahy přes 1,2 do 1,9 m podhledy vstupů : 30 | m2 | 30,00000 | 120,00 | 3 600,00 | 800-3 | RTS | 21/1 |
| 32 | 944944011R00 | Montáž ochranné sítě z umělých vláken P1 : (35,4+14,7+1,5*2)*2*7,9-2,1*3,9 P2 : (18,6+14,4+1,5*2)*2*7,9-(2,1+1,8)*3,9 P3 : ((22,5+13,8+1,5*2)*2-1,8)*5 spoj kr : 16,5*2*5 | m2 | 1 933,38000 | 8,00 | 15 467,04 | 800-3 | RTS | 21/1 |
| 33 | 944944031R00 | Montáž ochranné sítě příplatek k ceně za každý další i započatý měsíc použití ochranných sítí z umělých vláken | m2 | 5 800,14000 | 2,00 | 11 600,28 | 800-3 | RTS | 21/1 |
| 34 | 944944081R00 | Odkaz na mn. položky pořadí 32 : 1933,38000*3 Demontáž ochranné sítě z umělých vláken | m2 | 1 933,38000 | 3,00 | 5 800,14 | 800-3 | RTS | 21/1 |
| 35 | 944945012R00 | Odkaz na mn. položky pořadí 32 : 1933,38000 Montáž záchytné síťky šířky do 2 m | m | 15,00000 | 200,00 | 3 000,00 | 800-3 | RTS | 21/1 |
| 36 | 944945192R00 | Montáž záchytné síťky příplatek k ceně za každý další i započatý měsíc použití záchytné síťky do 2 m | m | 45,00000 | 46,20 | 2 079,00 | 800-3 | RTS | 21/1 |
| 37 | 944945812R00 | Odkaz na mn. položky pořadí 35 : 15,00000*3 Demontáž záchytné síťky šířky do 2 m zřizované současně s lehkým nebo těžkým lešením. | m | 15,00000 | 66,10 | 991,50 | 800-3 | RTS | 21/1 |
| 38 | 90101 | Odkaz na mn. položky pořadí 35 : 15,00000 Dod+mont zaoblená dobetonávka po obvodu teras vč. propojení se stávající beton. konstrukcí. vbeton C16/20 v.č.1.1 : 45,55 | bm | 45,55000 | 480,00 | 21 864,00 | | Vlastní | |
| 39 | 90102 | Koordinace s profesí elektro | hzs | 24,00000 | 200,00 | 4 800,00 | | Vlastní | |
| 40 | 90103 | Dod+mont vyspravení a sanace stáv. povrchu pod plech krytinu (dle K5) | m2 | 30,00000 | 440,00 | 13 200,00 | | Vlastní | |

Položkový soupis prací a dodávek

| | | |
|----|------|---|
| S: | W548 | Zateplení budov MŠ Předškolní Ostrava-Výškovice |
| O: | O1 | Zateplení budov MŠ Předškolní 642/1 |
| R: | O1 | Zateplení budovy |

| P.č | Číslo položky | Název položky | MJ | Množství | Cena / MJ | Celkem | Ceník | Cen. soustava / platnost |
|----------------|---------------|---|-----|-----------|-----------|-------------------|-------|--------------------------|
| 41 | 90104 | Demontáž a zpětná montáž prvků na fasádě (cedulky, čísla, výstupy, schránka, název ulice apod) | hzs | 50,00000 | 150,00 | 7 500,00 | | Vlastní |
| 42 | 90105 | Uprava, zkrácení pole oplacení vč. náterů s ohledem na zateplení | ks | 1,00000 | 3 000,00 | 3 000,00 | | Vlastní |
| 43 | 90106 | Výměna venkovních svítilen nad vstupy vč. úpravy přívodů přes zateplení | ks | 6,00000 | 1 750,00 | 10 500,00 | | Vlastní |
| 44 | 90107 | Očištění a náter (bezpečnostní žluto-černý) stáv. ocelových prvků zásobovací rampy | m2 | 7,50000 | 500,00 | 3 750,00 | | Vlastní |
| 45 | 90108 | Dod+mont sanace podhledu a reprofilace čela betonové konstrukce zásobovací rampy - systémové řešení | m2 | 21,00000 | 3 000,00 | 63 000,00 | | Vlastní |
| 46 | 90109 | Dod mobilní AL žebřík pro výstup na střechu ze spojovacího křížku | ks | 1,00000 | 2 000,00 | 2 000,00 | | Vlastní |
| 47 | 90110 | Provedení tahových zkoušek pro KZS vč. protokolů | ks | 7,00000 | 100,00 | 700,00 | | Vlastní |
| 48 | 90111 | Oprava a sanace vyrovnávacích stupňů (1a) | ks | 2,00000 | 1 500,00 | 3 000,00 | | Vlastní |
| Díl: 95 | | Dokončovací konstrukce na pozemních stavebách | | | | 466 461,00 | | |
| 49 | 9501 | Dod+mont EPDM tl. 11mm - terasa | m2 | 104,00000 | 1 859,00 | 193 336,00 | | Vlastní |
| | | v.č. 1.1 : 104 | | 104,00000 | | | | |
| 50 | 9502 | Dod+mont SBR granulát tl. 25mm | m2 | 104,00000 | 468,00 | 48 672,00 | | Vlastní |
| 51 | 9503 | Dod+mont penetrace podkladu PU primer | m2 | 104,00000 | 90,00 | 9 360,00 | | Vlastní |
| 52 | 9504 | Dod+mont hydroizolační náter | m2 | 104,00000 | 450,00 | 46 800,00 | | Vlastní |
| 53 | 9505 | Dod+mont spádový cementový potěr 30-50mm vč. adhezivního mřístku | m2 | 104,00000 | 373,00 | 38 792,00 | | Vlastní |
| 54 | 96060 | Dod+mont květy 2-100x100cm | ks | 4,00000 | 3 100,00 | 12 400,00 | | Vlastní |
| 55 | 96061 | Dod+mont květy 5-100x100cm | ks | 2,00000 | 3 076,00 | 6 152,00 | | Vlastní |
| 56 | 96062 | Dod+mont květy 5-55x55cm | ks | 4,00000 | 1 848,00 | 7 384,00 | | Vlastní |
| 57 | 96063 | Dod+mont skákal panák čtverce 220x85cm | ks | 1,00000 | 6 735,00 | 6 735,00 | | Vlastní |
| 58 | 96064 | Dod+mont panák kluk malý 250x85cm | ks | 1,00000 | 7 070,00 | 7 070,00 | | Vlastní |
| 59 | 96065 | Dod+mont panák hlemýžď prům 255cm | ks | 1,00000 | 26 852,00 | 26 852,00 | | Vlastní |
| 60 | 96066 | Dod+mont panák labirint prům 240cm | ks | 1,00000 | 6 595,00 | 6 595,00 | | Vlastní |
| 61 | 96067 | Dod+mont twister malý 140x110cm | ks | 1,00000 | 4 937,00 | 4 937,00 | | Vlastní |
| 62 | 96068 | Dod+mont čtverce nezlob se malý 230x230cm | ks | 1,00000 | 12 076,00 | 12 076,00 | | Vlastní |
| 63 | 9607 | Rozměření grafických motivů na ploše | kpl | 1,00000 | 6 831,00 | 6 831,00 | | Vlastní |
| 64 | 9608 | Práce na grafice a instalace grafických motivů a prvků do plochy | kpl | 1,00000 | 8 503,00 | 8 503,00 | | Vlastní |

Položkový soupis prací a dodávek

| | |
|---------|---|
| S: W548 | Zateplení budov MŠ Předškolní Ostrava-Výškovice |
| O: 01 | Zateplení budov MŠ Předškolní 642/1 |
| R: 01 | Zateplení budovy |

| P.č. číslo položky | Název položky | MJ | Množství | Cena / MJ | Celkem | Cenik | Cen. soustava / platnost vlastní |
|--------------------|--|----|----------|-----------|-------------------|-------|----------------------------------|
| 65 9609 | Dod+mont EPDM soklové části na terasách v.150mm 10+10,3 | bm | 20,30000 | 960,00 | 19 488,00 | | Vlastní |
| 66 9610 | Dod+mont provedení stupně z EPDM na terase vč.vyspravení a přípravy podkladu | ks | 2,00000 | 2 739,00 | 5 478,00 | | Vlastní |
| Díl: 96 | Bourání konstrukcí | | | | 143 411,17 | | |
| 67 113106121R00 | Rozebrání komunikaci pro pěšák s jakýmkoliv ložem a výplní spár z betonových nebo kameninových dlaždic nebo tvarovek s přemístěním hmot na skládku na vzdálenost do 3 m nebo s naložením na dopravní prostředek okap chodník : 136,5*0,5 | m2 | 68,25000 | 55,00 | 3 753,75 | 822-1 | RTS 21/1 |
| 68 113107410R00 | Odstřanění podkladů nebo krytí z kameniva těženého, v ploše jednotlivě nad 50 m2, tloušťka vrstvy 100 mm | m2 | 68,25000 | 22,10 | 1 508,33 | 822-1 | RTS 21/1 |
| 69 962032231R00 | Odkaz na mn. položky pořadí 67 : 68,25000 Bourání zdiva nadzákladového z cihel pálených nebo vápenopískových, na maltu vápenou nebo vápenocementovou | m3 | 14,30000 | 800,00 | 11 440,00 | 801-3 | RTS 21/1 |
| 70 965042141R00 | nebo vybourání otvorů průřezové plochy přes 4 m2 ve zdivu nadzákladovém, včetně pomocného lešení o výšce podlahy do 1900 mm a pro zatížení do 1,5 kPa (150 kg/m2) zidky na terasách : 32,5*0,4*1,1 | m3 | 6,37700 | 2 250,00 | 14 348,25 | 801-3 | RTS 21/1 |
| 71 965081813R00 | terasa spádová vrstva : 91,1*0,04 Bourání podlah teracových nebo bedičových dlaždic, tloušťky do 30 mm, plochy přes 1 m2 | m2 | 91,10000 | 80,00 | 7 288,00 | 801-3 | RTS 21/1 |
| 72 97607111R00 | bez podkladního lože, s jakoukoliv výplní spár terasy : 91,1 Vybourání kovových doplňkových konstrukcí madel a zábradlí v jakémkoliv zdivu terasy : 8,8 spoj. krček : 16,5*2 | m | 41,80000 | 100,00 | 4 180,00 | 801-3 | RTS 21/1 |
| | | | 8,80000 | | | | |
| | | | 33,00000 | | | | |

Položkový soupis prací a dodávek

| S: | W548 | Zateplení budov MŠ Předškolní Ostrava-Výškovice | | | | | | |
|------|---------------|--|-----|-------------|-----------|-----------|---------|--------------------------|
| O: | 01 | Zateplení budov MŠ Předškolní 642/1 | | | | | | |
| R: | 01 | Zateplení budovy | | | | | | |
| P.č. | Číslo položky | Název položky | MJ | Množství | Cena / MJ | Celkem | Ceník | Cen. soustava / platnost |
| 73 | 978015241R00 | Otlučení omítek vápenných nebo vápenocementových vnějších s vyškrabním spár, s očištěním zdiva 1. až 4. stupni složitosti, v rozsahu do 30 % Odkaz na mn. položky pořadí 18 : 193,82875 Odkaz na mn. položky pořadí 23 : 49,71000 Odkaz na mn. položky pořadí 25 : 1045,47625 Odkaz na mn. položky pořadí 26 : 219,84000 | m2 | 1 508,85500 | 20,00 | 30 177,10 | 801-3 | RTS 21/1 |
| 74 | 978015291R00 | Otlučení omítek vápenných nebo vápenocementových vnějších s vyškrabním spár, s očištěním zdiva 1. až 4. stupni složitosti, v rozsahu do 100 % P3 : (4,8-(0,9*1,2))*0,9 část pod rampou : 13*0,9 | m2 | 14,13000 | 60,001 | 847,80 | 801-3 | RTS 21/1 |
| 75 | 978059631R00 | Oděkání a odebrání obkladů stěn z obkladaček vnějších z jakýchkoliv materiálů, plochy přes 2 m2 včetně očištění podkladní omítky až na zdivo, P1 : 17*0,3+14,25*(0,45+0,3)+12,65*0,375*2 P2 : 12,65*0,225+14,7*(0,3+0,375)+16,2*0,45+1,5*0,3 P3 : 22,2*0,9+0,9*0,9/2+(1,35+0,3+1,2+1,35)*2,8+4,8*1,9+13,5*0,3+20,4*0,675+1*1 spoj krček : 16,5*0,225*2 | m2 | 113,29375 | 90,00 | 10 196,44 | 801-3 | RTS 21/1 |
| 76 | 712300831R00 | Odstranění povlakové krytiny a mechu na střeších plochých do 10° povlakové krytiny jednovrstvě, vstupní síťky 3vrstvy : 30*3 | m2 | 90,00000 | 20,00 | 1 800,00 | 800-711 | RTS 21/1 |
| 77 | 728415811R00 | Demontáž větrací nebo ventilací mřížky do průřezu 0,04 m2 P1 : (12+27)*2 P2 : (12+16)*2 P3 : (11+16)*2 spoj.kr. : 0 | kus | 190,00000 | 20,00 | 3 800,00 | 800-728 | RTS 21/1 |
| 78 | 764323830R00 | Demontáž oplechování okapů na střeších s živčnou (fóliovou) krytinou, rš 330 mm, | m | 18,00000 | 40,00 | 720,00 | 800-764 | RTS 21/1 |

Položkový soupis prací a dodávek

| | | |
|----|------|---|
| S: | W548 | Zateplení budov MŠ Předškolní Ostrava-Vyškovice |
| O: | 01 | Zateplení budov MŠ Předškolní 642/1 |
| R: | 01 | Zateplení budovy |

| P.č. | Číslo položky | Název položky | MJ | Množství | Cena / MJ | Celkem | Cenik | Gen. soustava / platnost |
|------|-----------------|--|-----|-----------|-----------|-------------------|---------|--------------------------|
| | 79 | Demontáž žlabů podokapních půlkruhových rovných, rš 330 mm, sklonu do 30° | m | 32,00000 | 40,00 | 1 280,00 | 800-764 | RTS 21/1 |
| | 80 | Demontáž zlatů podokapních půlkruhových rovných, rš 250 a 330 mm, sklonu do 30° | m | 7,50000 | 36,00 | 267,00 | 800-764 | RTS 21/1 |
| | 81 | Demontáž ostatních prvků střešních závětné lišty, rš 250 a 330 mm | m | 268,00000 | 35,00 | 9 380,00 | 800-764 | RTS 21/1 |
| | 82 | Demontáž oplechování parapetů rš od 100 do 330 mm | m | 33,00000 | 35,00 | 1 155,00 | 800-764 | RTS 21/1 |
| | 83 | Demontáž oplechování zdí a nadezdívek rš od 330 do 500 mm | m | 32,50000 | 35,00 | 1 137,50 | 800-764 | RTS 21/1 |
| | | zidky terasy : 32,5 | | 32,50000 | | | | |
| | 84 | Demontáž odpadních trub nebo součástí trub kruhových, o průměru 75 a 100 mm | m | 12,00000 | 35,00 | 420,00 | 800-764 | RTS 21/1 |
| | 85 | Demontáž oplechování na terase r.š.200 - stýk terasa-sokl | m | 17,80000 | 40,00 | 712,00 | | Vlastní |
| | 86 | Demontáž ostatních klempířských prvků | hzs | 16,00000 | 250,00 | 4 000,00 | | Vlastní |
| | 87 | Demontáž hromosvodu na všech budovách | ks | 1,00000 | 35 000,00 | 35 000,00 | | Vlastní |
| | Díl: 99 | Staveništní přesun hmot | | | | 67 397,02 | | |
| | 88 | Přesun hmot pro opravy a údržbu objektů pro opravy a údržbu vnějších plášťů dosavadních objektů | t | 192,56290 | 350,00 | 67 397,02 | 801-4 | RTS 21/1 |
| | | výšky do 25 m | | | | | | |
| | | oborů 801, 803, 811 a 812 | | | | | | |
| | Díl: 764 | Konstrukce klempířské | | | | 280 553,25 | | |
| | 89 | Oplechování parapetů z titaninkového plechu výroba a montáž včetně rohů a spojovacích prostředků rš 330 mm | m | 268,00000 | 520,00 | 139 360,00 | 800-764 | RTS 21/1 |
| | | viz výpis K1 : 268 | | 268,00000 | | | | |
| | 90 | Oplechování zdí a nadezdívek z titaninkového plechu výroba a montáž včetně rohů rš 750 mm | m | 33,00000 | 1 120,00 | 36 960,00 | 800-764 | RTS 21/1 |
| | | včetně spojovacích prostředků. | | | | | | |
| | | pro rš 700 viz výpis K2 : 33 | | 33,00000 | | | | |
| | 91 | Dod-mont lemování nadstř-zaliva kompletní prvek K3, viz výpis výrobků | m | 11,10000 | 820,00 | 9 102,00 | | Vlastní |
| | 92 | Dod-mont střešní krytina kompletní prvek K5, viz výpis výrobků | m2 | 30,00000 | 1 120,00 | 33 600,00 | | Vlastní |
| | 93 | Dod-mont okapní plech stříšky kompletní prvek K6, viz výpis výrobků | m | 18,00000 | 336,00 | 6 030,00 | | Vlastní |
| | 94 | Dod-mont závětná lišta kompletní prvek K7, viz výpis výrobků | m | 7,50000 | 415,00 | 3 112,50 | | Vlastní |

Položkový soupis prací a dodávek

| | | |
|----|------|---|
| S: | W548 | Zateplení budov MŠ Předškolní Ostrava-Vyškovice |
| O: | O1 | Zateplení budov MŠ Předškolní 642/1 |
| R: | O1 | Zateplení budovy |

| P.Č | Číslo položky | Název položky | MJ | Množství | Cena / MJ | Celkem | Ceník | Cen. soustava / platnost |
|------------------------------|---------------|---|-----|----------|-----------|-----------|-------------------|--------------------------|
| 85 | 76405 | Dod+mont podokapní žlab kompletní prvek K8, viz výpis výrobků | m | 21,20000 | 595,00 | 12 614,00 | | Vlastní |
| 86 | 764051 | Dod+mont žlabový kotlík kompletní prvek K8, viz výpis výrobků | ks | 3,00000 | 460,00 | 1 380,00 | | Vlastní |
| 87 | 764052 | Dod+mont svodová roura 87 kompletní prvek K8, viz výpis výrobků | m | 12,00000 | 478,00 | 5 736,00 | | Vlastní |
| 88 | 76406 | Dod+mont lemování nadstřešního záliva kompletní prvek K9, viz výpis výrobků | m | 4,20000 | 265,00 | 1 113,00 | | Vlastní |
| 89 | 76407 | Dod+mont výměna odvětr.potrubi,nastavení,nové ventily, hlavice kompletní prvek K10, viz výpis výrobků | ks | 21,00000 | 1 200,00 | 25 200,00 | | Vlastní |
| 100 | 76408 | Dod+mont odvodnění střechy boční vpust kompletní prvek K11, viz výpis výrobků | ks | 1,00000 | 4 000,00 | 4 000,00 | | Vlastní |
| 101 | 998764102R00 | Presun hmot pro konstrukce klempířské v objektech výšky do 12 m 50 m vodorovně | t | 1,56383 | 1 500,00 | 2 345,75 | 800-764 | RTS 21/1 |
| Díl: 767 | | | | | | | 180 250,00 | |
| Konstrukce zámečnické | | | | | | | | |
| 102 | 767001 | Dod+mont ocelová mříž vč.povrchové úpravy kompletní prvek Z1 1200x2100, viz výpis výrobků | ks | 3,00000 | 10 560,00 | 31 680,00 | | Vlastní |
| 103 | 7670012 | Dod+mont ocelová mříž vč.povrchové úpravy kompletní prvek Z1 1200x900, viz výpis výrobků | ks | 5,00000 | 5 940,00 | 29 700,00 | | Vlastní |
| 104 | 7670013 | Dod+mont ocelová mříž vč.povrchové úpravy kompletní prvek Z1 1200x2825, viz výpis výrobků | ks | 1,00000 | 14 520,00 | 14 520,00 | | Vlastní |
| 105 | 767002 | Dod+mont AL kolmý kotvený žebřík vč.povrchové úpravy kompletní prvek Z2, viz výpis výrobků | ks | 1,00000 | 24 200,00 | 24 200,00 | | Vlastní |
| 106 | 767003 | Dod+mont zábradlí zásobovací rampy vč.povrchové úpravy kompletní prvek Z3, viz výpis výrobků | ks | 1,00000 | 38 720,00 | 38 720,00 | | Vlastní |
| 107 | 767004 | Dod+mont výjez na střechu tep.izol. 1150x850mm kompletní prvek Z4, viz výpis výrobků | ks | 2,00000 | 1 000,00 | 2 000,00 | | Vlastní |
| 108 | 767005 | Dod+mont repase stávajících dřevěk do 0,5m2 kompletní prvek Z5, viz výpis výrobků | ks | 4,00000 | 850,00 | 3 400,00 | | Vlastní |
| 109 | 767006 | Dod+mont repase stávajících mřížek do 0,75m2 kompletní prvek Z6, viz výpis výrobků | ks | 3,00000 | 850,00 | 2 550,00 | | Vlastní |
| 110 | 767007 | Dod+mont repase stávající ocel konstrukce kompletní prvek Z7, viz výpis výrobků | ks | 3,00000 | 5 000,00 | 15 000,00 | | Vlastní |
| 111 | 767008 | Dod+mont střecha stojan antény vč.přislušenství kompletní prvek Z8, viz výpis výrobků | kpl | 3,00000 | 5 620,00 | 16 860,00 | | Vlastní |
| 112 | 998767102R00 | Presun hmot pro kovové stavební doplňk. konstrukce v objektech výšky do 12 m 50 m vodorovně | t | 1,35000 | 1 200,00 | 1 620,00 | 800-767 | RTS 21/1 |

Položkový soupis prací a dodávek

| | | |
|----|------|---|
| S: | W548 | Zateplení budov MŠ Předškolní Ostrava-Výškovice |
| O: | 01 | Zateplení budov MŠ Předškolní 642/1 |
| R: | 01 | Zateplení budovy |

| P.č | Číslo položky | Název položky | MJ | Množství | Cena / MJ | Celkem | Ceník | Cen. soustava / platnost |
|--|---------------|---|----|-------------|-----------|-----------|---------------------|--------------------------|
| Díl: D96 | | | | | | | | |
| Přesuny suti a vybouraných hmot | | | | | | | | |
| 113 | 97901111R00 | Svislá doprava suti a vybouraných hmot za prvé podlaží nad nebo pod základním podlažím | t | 110,20178 | 300,00 | 33 060,53 | 801-3 | RTS 21/1 |
| 114 | 97908111R00 | Odvoz suti a vybouraných hmot na skládku do 1 km Včetně naložení na dopravní prostředek a složení na skládku, bez poplatku za skládku. | t | 110,20178 | 260,00 | 28 652,46 | 801-3 | RTS 21/1 |
| 115 | 97908112R00 | Odvoz suti a vybouraných hmot na skládku příplatek za každý další 1 km | t | 1 102,01784 | 15,00 | 16 530,27 | 801-3 | RTS 21/1 |
| 116 | 97908211R00 | Vnitrostaveništní doprava suti a vybouraných hmot do 10 m | t | 110,20178 | 250,00 | 27 550,45 | 801-3 | RTS 21/1 |
| 117 | 97908212R00 | Vnitrostaveništní doprava suti a vybouraných hmot příplatek k ceně za každých dalších 5 m | t | 110,20178 | 20,00 | 2 204,04 | 801-3 | RTS 21/1 |
| 118 | 979990107R00 | Poplatek za skládku směs betonu, cihel a dřeva, skupina 17 01 01, 17 01 02 a 17 02 01 z katalogu odpadů porovnávací položka pro likvidaci suti všech kategorií | t | 110,20178 | 550,00 | 60 610,98 | 801-3 | RTS 21/1 |
| Celkem | | | | | | | 4 414 719,74 | |

Celkem

JKSO:

801.31

m3

budovy mateřských škol

svislá nosná konstrukce zděná z cihel, tvárníc, bloků

ostatní stavební akce

Položkový soupis prací a dodávek

| | |
|---------|---|
| S: W548 | Zateplení budov MŠ Předškolní Ostrava-Výškovice |
| O: 01 | Zateplení budov MŠ Předškolní 642/1 |
| R: 02 | Zateplení střech |

| P.č./Díl: 44 | Číslo položky | Název položky | MJ | Množství | Cena / MJ | Celkem | Cenik | Cen. soustava / platnost |
|--------------|---------------|--|----|----------|--------------|---------------------|-------|--------------------------|
| | | Zastřešení | | | | 4 217 600,52 | | |
| 1 | 4401 | Střecha pavilon P1 viz samostatný soupis | ks | 1,00000 | 1 800 988,62 | 1 800 988,62 | | Vlastní |
| 2 | 4402 | Střecha pavilon P2 viz samostatný soupis | ks | 1,00000 | 945 404,48 | 945 404,48 | | Vlastní |
| 3 | 4403 | Střecha pavilon P3 viz samostatný soupis | ks | 1,00000 | 1 183 237,80 | 1 183 237,80 | | Vlastní |
| 4 | 4404 | Střecha spojovací chodba viz samostatný soupis | ks | 1,00000 | 287 969,62 | 287 969,62 | | Vlastní |

| | | | | | | | |
|---------------------------|--|--|--|--|--|--|--|
| Celkem | | | | | | | |
| JKSO: 4 217 600,52 | | | | | | | |

801.31 budovy mateřských škol
 m3 svíslá nosná konstrukce zděná z cihel, tvárníc, bloků
 ostatní stavební akce

Položkový soupis prací a dodávek

| | | |
|----|------|---|
| S: | W548 | Zateplení budov MŠ Předškolní Ostrava-Vyškovice |
| O: | 01 | Zateplení budov MŠ Předškolní 642/1 |
| R: | 03 | Hromosvod |

| P.č. | Číslo položky | Název položky | MJ | Množství | Cena / MJ | Celkem | Cen. soustava / platnost |
|---|---------------|---|----|-----------|--------------|--------------|--------------------------|
| Díl: 1 | | | | | | | 219 110,00 |
| 1 | 46001 | Výkop rýhy pro hromosvod do hl. 1,2m ručně | m | 257,00000 | 155,00 | 39 835,00 | Vlastní |
| 215+42 | | | | | | | 257,00000 |
| 2 | 46002 | Zásyp rýhy pro hromosvod ručně vč. zhutnění | m | 257,00000 | 155,00 | 39 835,00 | Vlastní |
| Odkaz na mn. položky pořadí 1 : 257,00000 | | | | | | | |
| 3 | 46003 | Vybourání rýhy v stávajícím živnicím povrchu tl. do 100mm pro hromosvod, vč. odvozu a likvidace suťi | m | 42,00000 | 530,00 | 22 260,00 | Vlastní |
| 4 | 46004 | Vybourání rýhy v stávajícím betonovém povrchu tl. do 250mm pro hromosvod, vč. odvozu a likvidace suťi | m | 42,00000 | 500,00 | 21 000,00 | Vlastní |
| 5 | 46005 | Řezání stávajícího živnicího krytu do 100mm 42*2 | m | 84,00000 | 180,00 | 15 120,00 | Vlastní |
| 84,00000 | | | | | | | |
| 6 | 46006 | Řezání stávajícího betonového krytu do 250mm 42*2 | m | 84,00000 | 400,00 | 33 600,00 | Vlastní |
| 84,00000 | | | | | | | |
| 7 | 46007 | Zpětná oprava živnicího krytu tl. do 100mm - rýha po hromosvodu vč. zajištění spár | m | 42,00000 | 680,00 | 28 560,00 | Vlastní |
| 8 | 46008 | Zpětná oprava betonového krytu tl. do 250mm - rýha po hromosvodu | m | 42,00000 | 450,00 | 18 900,00 | Vlastní |
| Díl: M21 | | | | | | | 2 433 725,00 |
| 9 | M2101 | Hromosvod viz samostatný soupis | ks | 1,00000 | 2 433 725,00 | 2 433 725,00 | Vlastní |
| Celkem | | | | | | | 2 652 835,00 |

JKSO:
 801.31 budovy mateřských škol
 m3 svislá nosná konstrukce zděná z cihel, tvámic, bloků
 ostatní stavební akce

Položkový soupis prací a dodávek

| | |
|----|--|
| S: | W548 Zateplení budov MŠ Předškolní Ostrava-Výškovice |
| O: | 02 Přístupové chodníky |
| R: | 02.02 Přístupové chodníky |

| P.č. | Číslo položky | Název položky | MJ | Množství | Cena / MJ | Celkem | Cenik | Cen. soustava / platnost |
|-------------------|---------------|--|----|-----------|-----------|-----------|-------|--------------------------|
| Díl: 1 | | | | | | | | |
| 1 | 121101103R00 | Zemní práce Sejmuti ornice s přemístěním na vzdálenost přes 100 do 250 m nebo lesní půdy, s vodorovným přemístěním na hromady v místě upotřebení nebo na dočasné či trvalé skládky se složením v.č. C.1 : 20*0,1 | m3 | 2,00000 | 96,40 | 190,80 | 800-1 | RTS 21/1 |
| 108 965,48 | | | | | | | | |
| 2 | 122202201R00 | Odkopávky a prokopávky pro silnice v hornité 3 do 100 m3 s přemístěním výkopku v příčných profilech na vzdálenost do 15 m nebo s naložením na dopravní prostředek. 54*0,14 580*0,02 20*0,2 3,5*0,21 | m3 | 23,89500 | 450,00 | 10 752,75 | 800-1 | RTS 21/1 |
| 3 | 122202209R00 | Odkopávky a prokopávky pro silnice v hornité 3 příplatek za teplost hominy s přemístěním výkopku v příčných profilech na vzdálenost do 15 m nebo s naložením na dopravní prostředek. Odkaz na mn. položky pořadí 2 : 23,89500 | m3 | 23,89500 | 51,20 | 1 223,42 | 800-1 | RTS 21/1 |
| 4 | 162701105R00 | Vodorovné přemístění výkopku Vodorovné přemístění výkopku z hor.1-4 do 10000 m po suchu, bez ohledu na druh dopravního prostředku, avšak se složením bez rozhrnutí, | m3 | 23,89500 | 250,00 | 5 973,75 | 800-1 | RTS 21/1 |
| 5 | 167101102R00 | Nakládání, skládání, překládání neulehého výkopku, avšak se složením bez rozhrnutí, přes 100 m3, z horniny 1 až 4 | m3 | 23,89500 | 80,50 | 1 923,55 | 800-1 | RTS 21/1 |
| 6 | 181101102R00 | Úprava pláně v zářezech v hornité 1 až 4, se zhuňněním vyrovnáním výškových rozdílů, ploch vodorovných a ploch do sklonu 1 : 5. 54*580*20 | m2 | 654,00000 | 15,80 | 10 333,20 | 800-1 | RTS 21/1 |
| 7 | 184807111R00 | Ochrana stromu bedněním zřízení bednění před poškozením stavebním provozem, Včetně řeziva. | m2 | 654,00000 | 550,00 | 13 750,00 | 823-1 | RTS 21/1 |
| 8 | 184807112R00 | Ochrana stromu bedněním odstranění bednění před poškozením stavebním provozem, Včetně řeziva. | m2 | 25,00000 | 140,00 | 3 500,00 | 823-1 | RTS 21/1 |
| 9 | 189000005R00 | Poplatky za skládku zeminy 1- 4, skupina 17.05.04 z Katalogu odpadů | 1 | 44,20575 | 350,00 | 15 472,01 | 800-1 | RTS 21/1 |

Položkový soupis prací a dodávek

| | |
|----------|--|
| S: W548 | Zateplení budov MŠ Předškolní Ostrava-Výškovic |
| O: 02 | Přístupové chodníky |
| R: 02.02 | Přístupové chodníky |

| P.č. | Číslo položky | Název položky | MJ | Množství | Cena / MJ | Celkem | Cenik | Cen. soustava / platnost |
|--|---------------|--|----|-----------|-----------|------------------|-------|--------------------------|
| 10 | 199902 | Úprava rýhy a plochy pro osazení obrubníku, dvojitá, žlabu | bm | 509,40000 | 90,00 | 45 846,00 | | Vlastní |
| | | Odkaz na mn. položky pořadí 4 : 23,89500*1,85 | | 44,20575 | | | | |
| | | 453+56,4 | | 509,40000 | | | | |
| Díl: 18 Povrchové úpravy terénu | | | | | | 77 673,60 | | |
| 11 | 18040211R00 | Založení trávníku parkový trávník, vysevem, v rovině nebo na svahu do 1:5 | m2 | 373,00000 | 20,00 | 7 460,00 | 823-1 | RTS 21/1 |
| | | na půdě předem připravené s pokosením, naložením, odvozem odpadu do 20 km a se složením, v.č. C2 : 373 | | 373,00000 | | | | |
| 12 | 18130110R00 | Rozproštění a urovňání ornice v rovině v souvislé ploše do 500 m2, tloušťka vrstvy do 100 mm | m2 | 373,00000 | 59,00 | 22 007,00 | 800-1 | RTS 21/1 |
| | | s případným nutným přemístěním hromad nebo dočasných skládek na místo potřeby ze vzdálenosti do 30 m, v rovině nebo ve svahu do 1 : 5, | | | | | | |
| 13 | 18200112R00 | Plošná úprava terénu při nerovnostech terénu přes 100 do 150 mm, v rovině nebo na svahu do 1:5 | m2 | 373,00000 | 40,00 | 14 920,00 | 823-1 | RTS 21/1 |
| | | s urovňáním povrchu, bez doplnění ornice, v homině 1 až 4, | | | | | | |
| 14 | 18340315R00 | Obdělávání půdy smykáním, v rovině nebo na svahu 1:5 | m2 | 373,00000 | 1,15 | 428,95 | 823-1 | RTS 21/1 |
| 15 | 183403152R00 | Obdělávání půdy vláčením, v rovině nebo na svahu 1:5 | m2 | 373,00000 | 1,25 | 466,25 | 823-1 | RTS 21/1 |
| 16 | 183403153R00 | Obdělávání půdy hrábáním, v rovině nebo na svahu 1:5 | m2 | 746,00000 | 0,30 | 4 699,80 | 823-1 | RTS 21/1 |
| | | 373*2 | | 746,00000 | | | | |
| 17 | 18340316R00 | Obdělávání půdy válením, v rovině nebo na svahu 1:5 | m2 | 746,00000 | 0,841 | 626,64 | 823-1 | RTS 21/1 |
| | | 373*2 | | 746,00000 | | | | |
| 18 | 185802113R00 | Hnojení umělým hnojivem naširoko, v rovině nebo na svahu do 1:5 | t | 0,01865 | 9 715,90 | 181,18 | 823-1 | RTS 21/1 |
| | | půdy nebo trávníku s rozprostřením nebo s rozdělením hnojiva, 373*50*0,001*0,001 | | 0,01865 | | | | |
| 19 | 185801 | Pořízení sustrátu vč. dopravy | m3 | 37,30000 | 650,10 | 24 245,00 | | Vlastní |
| | | 373*0,1 | | 37,30000 | | | | |
| 20 | 00572400R | směs travní parková, pro běžnou zátěž | kg | 11,19000 | 162,00 | 1 812,78 | SPCM | RTS 21/1 |
| | | 373*30*0,001 | | 11,19000 | | | | |
| 21 | 25191158R | hnojivo dusíkaté | kg | 20,00000 | 41,30 | 826,00 | SPCM | RTS 21/1 |

Položkový soupis prací a dodávek

| | | | | | | | |
|--------------------|--|---|----|-----------|-----------|-------------------|--------------------------|
| S: | W548 Zateplení budov MŠ Předškolní Ostrava-Vyškovice | | | | | | |
| O: | O: 02 Přístupové chodníky | | | | | | |
| R: | R: 02.02 Přístupové chodníky | | | | | | |
| P.č. Číslo položky | | Název položky | MJ | Množství | Cena / MJ | Celkem | Cen. soustava / platnost |
| Díl: 38 | | Kompletní konstrukce | | | | 26 226,55 | |
| 22 | 13960102R00 | Ruční výkop jam, rýh a šachet v hornině 3 s přeložením na vzdálenost do 5 m nebo s naložením na ruční dopravní prostředek pro palisády : 12*0,5*0,4 | m3 | 2,40000 | 850,00 | 2 040,00 | 800-1 RTS 21/1 |
| 23 | 338920011R00 | Osazení betonových palisád šířka do 11 cm, délka do 60 cm | m | 12,00000 | 890,00 | 11 880,00 | 823-1 RTS 21/1 |
| 24 | 38108 | Dod betonová palisáda 110/110/400mm 12/0,11*1,02 | ks | 111,27273 | 68,00 | 7 566,55 | Vlastní |
| 25 | 91810111R01 | Lože a obetonování palisád z C 30/37 12*0,5*0,2 | m3 | 1,20000 | 3 850,00 | 4 740,00 | Vlastní |
| Díl: 501 | | Dlažby | | | | 642 865,90 | |
| 26 | 45157977R00 | Podklad nebo lože pod dlažbu (přidlažbu) z kameniva téžného příplatek za další 1cm kameniva téžného nad 10cm v ploše vodorovné nebo ve sklonu do 1:5 585+55,5+3+1,5 | m2 | 645,00000 | 9,70 | 6 256,50 | 822-1 RTS 21/1 |
| 27 | 56475111R00 | Podklad nebo kryt z kameniva hrubého dročného tloušťka po zhuštění 150 mm velikost 32 - 63 mm s rozprostřením a zhuštěním 585+55,5+3+1,5 | m2 | 645,00000 | 205,50 | 132 547,50 | 822-1 RTS 21/1 |
| 28 | 596215021R00 | Kladení zámkové dlažby do drté tloušťka dlažby 60 mm, tloušťka lože 40 mm s provedením lože z kameniva dročného, s vyplněním spár, s dvojitým hutněním a se smetením přebytečného materiálu na krajnici. S dodáním hmot pro lože a výplň spár. 585 | m2 | 588,00000 | 310,00 | 182 280,00 | 822-1 RTS 21/1 |
| 29 | 596215040R00 | Kladení zámkové dlažby do drté tloušťka dlažby 80 mm, tloušťka lože 40 mm s provedením lože z kameniva dročného, s vyplněním spár, s dvojitým hutněním a se smetením přebytečného materiálu na krajnici. S dodáním hmot pro lože a výplň spár. 55,5 1,5 | m2 | 57,00000 | 330,00 | 18 810,00 | 822-1 RTS 21/1 |
| 30 | 596215029R00 | Kladení zámkové dlažby do drté příplatek za více tvarů dlažby tloušťky 6 mm | m2 | 3,00000 | 44,70 | 134,10 | 822-1 RTS 21/1 |

Položkový soupis prací a dodávek

| S: W548 | Zateplení budov MŠ Předškolní Ostrava-Vyškovice | | | | | | | |
|----------|---|---|----------------|-----------|-----------|-----------|-------|--------------------------|
| O: 02 | Přístupové chodníky | | | | | | | |
| R: 02.02 | Přístupové chodníky | | | | | | | |
| P.č | Číslo položky | Název položky | MJ | Množství | Cena / MJ | Celkem | Cenik | Gen. soustava / platnost |
| | | s provedením lože z kameniva drceného, s vyplněním spár, s dvojitým hutněním a se smetením přebytečného materiálu na krajnici. S dodáním hmot pro lože a výplň spár. rampa : 3 | | 3,00000 | | | | |
| 31 | 586215049R00 | Kladení zámkové dlažby do drté příplatek za více tvarů dlažby tloušťky 80 mm | m ² | 1,50000 | 45,40 | 68,10 | 822-1 | RTS 21/1 |
| | | s provedením lože z kameniva drceného, s vyplněním spár, s dvojitým hutněním a se smetením přebytečného materiálu na krajnici. S dodáním hmot pro lože a výplň spár. rampa : 1,5 | | 1,50000 | | | | |
| 32 | 59629111R00 | Rezáni zámkové dlažby tloušťky 60 mm | m | 60,00000 | 75,00 | 4 500,00 | 822-1 | RTS 21/1 |
| 33 | 59629113R00 | Rezáni zámkové dlažby tloušťky 80 mm | m | 6,00000 | 100,00 | 600,00 | 822-1 | RTS 21/1 |
| 34 | 5847501 | Podklad z kameniva drceného vel.8-16 mm,tl. 5 cm 585+55,5*3+1,5 | m ² | 645,00000 | 90,00 | 58 050,00 | | Vlastní |
| 35 | 5847502 | Podklad z kameniva drceného vel.16-32 mm,tl. 10 cm 55,5 | m ² | 55,50000 | 180,00 | 9 990,00 | | Vlastní |
| 36 | 5847503 | Podklad z kameniva drceného vel.16-32 mm,tl. 19 cm prům. pro sklon rampy : 3+1,5 | m ² | 4,50000 | 342,00 | 1 539,00 | | Vlastní |
| 37 | 596001 | Dod+mont stěrka, vysoce elastický PU nátěr prosypávaný do přebytku barevným křemič. pískem 0,3-0,8mm, vč.přípravy povrchu schody na rampu : 6*0,5 | m ² | 3,00000 | 1 500,00 | 4 500,00 | | Vlastní |
| 38 | 596002 | Sanace a reprofilace betonu - plocha + čela vstupů +schody čela : 8,5*3*0,2 | m ² | 37,60000 | 460,00 | 17 296,00 | | Vlastní |
| | | plocha po vybourání keram. dlažby : 28 Mezisoučet schody na rampu + bok schodiště 6*0,5+1,5 | | 5,10000 | | | | |
| 39 | 596003 | Montáž vymývané dlažby velikosti 400x400x50mm vč.montážního materiálu vč.čel podest. vč.rezáni čela : 8,5*3*0,2 | m ² | 33,10000 | 740,00 | 24 494,00 | | Vlastní |
| | | plocha po vybourání keram. dlažby : 28 | | 5,10000 | | | | |
| 40 | 5960031 | Dodávka dlažby | m ² | 36,41000 | 620,00 | 22 574,20 | | Vlastní |

Položkový soupis prací a dodávek

| | | |
|----|-------|---|
| S: | W548 | Zateplení budov MŠ Předškolní Ostrava-Výškovice |
| O: | :02 | Přístupové chodníky |
| R: | 02.02 | Přístupové chodníky |

| P.č | Číslo položky | Název položky | MJ | Množství | Cena / MJ | Celkem | Cenik | Cen. soustava / platnost |
|---|---------------|---|----------------|-----------|-----------|-------------------|-------|--------------------------|
| (dvouvrstvá vibrační podestý s vymývaným povrchem. Vymývaný povrch je tvořen obložky nebo drží různého zbarvení) po obvodu podestý s vymývanou hranou a vč. obkladu svíslé podestý a v jenom případě i stupně. | | | | | | | | |
| 33,1*1,1 | | | | 36,41000 | | | | |
| 41 | 59245110R | dlažba betonová dvouvrstvá, skladebná; obdélník; šedá; l = 200 mm; š = 100 mm; tl. 60,0 mm | m ² | 593,88000 | 240,00 | 142 531,20 | SPCM | RTS 21/1 |
| Odkaz na mn. položky pořadí 28 : 588,00000*1,01 | | | | | | | | |
| 42 | 5924511910R | dlažba betonová dvouvrstvá; čtverec; šedá; l = 200 mm; š = 200 mm; tl. 80,0 mm | m ² | 593,88000 | 290,00 | 16 695,30 | SPCM | RTS 21/1 |
| Odkaz na mn. položky pořadí 29 : 57,00000*1,01 | | | | | | | | |
| Díl: 9 | 43 | 91786211R00 | | | | 208 419,63 | | |
| Osazení silničního nebo chodničkového obrubníku stojatého, s boční opěrou z betonu prostého, do lože z betonu prostého C 12/15 | | | | | | | | |
| se zařízením lože, s vyplněním a zařízením spár cementovou maltou. S dodáním hmot pro lože tl. 80-100 mm. v.č. C.2 : 453 | | | | | | | | |
| 44 | 91810111R00 | Lože pod obrubníky, krajníky nebo obruby Lože pod obrubníky nebo obruby dlažeb z C 12/15 | m ³ | 453,00000 | 150,00 | 67 950,00 | 822-1 | RTS 21/1 |
| z dlažebních kostek z betonu prostého 453*0,15*0,15 | | | | | | | | |
| 45 | 90102 | Dod+mont betonových tváric odvodňovacího žlabu vč.betonového lože | m | 10,19250 | 3 290,00 | 33 533,33 | 822-1 | RTS 21/1 |
| v.č. C.2 : 56,4 | | | | | | | | |
| 46 | 90103 | Dod betonový obrubník 80/250 | m | 10,19250 | 720,00 | 40 608,00 | | Vlastní |
| Odkaz na mn. položky pořadí 43 : 453,00000*1,01 | | | | | | | | |
| 47 | 910101 | Zabezpečení, očištění a uvedení poškozených míst do původního stavu po provedení stavební činnosti, vč.travnatých ploch | m ² | 457,53000 | 110,00 | 50 328,30 | | Vlastní |
| 457,53000 | | | | | | | | |
| Díl: 96 | 48 | 113106121R00 | | | | 16 000,00 | | |
| Rozzebrání komunikací pro páši s jakýmkoliv ložem a výplní spár z betonových nebo kameninových dlaždic nebo tvarovek s přemístěním hmot na skládku na vzdálenost do 3 m nebo s naložením na dopravní prostředek | | | | | | | | |
| | | | | 3,50000 | 60,00 | 210,00 | 822-1 | RTS 21/1 |

Položkový soupis prací a dodávek

| | |
|----------|---|
| S: W548 | Zateplení budov MŠ Předškolní Ostrava-Výškovice |
| O: 02 | Přístupové chodníky |
| R: 02.02 | Přístupové chodníky |

| P.č. | Číslo položky | Název položky | MJ | Množství | Cena / MJ | Celkem | Ceník | Cen. soustava / platnost |
|------|---------------|---|----------------|-----------|-----------|------------|-------|--------------------------|
| 49 | 113107305R00 | Odstranění podkladů nebo krytů z kamenná těženého, v ploše jednotlivé do 50 m ² , tloušťka vrstvy 50 mm | m ² | 3,50000 | 60,40 | 211,40 | 822-1 | RTS 21/1 |
| 50 | 113108405R00 | Odstranění podkladů nebo krytů živých, v ploše jednotlivé nad 50 m ² , tloušťka vrstvy 50 mm | m ² | 634,00000 | 30,00 | 19 020,00 | 822-1 | RTS 21/1 |
| | | 54+580 | | 634,00000 | | | | |
| 51 | 113109425R00 | Odstranění podkladů nebo krytů z betonu prostého, v ploše jednotlivé nad 50 m ² , tloušťka vrstvy 250 mm | m ² | 634,00000 | 200,00 | 126 800,00 | 822-1 | RTS 21/1 |
| | | 54+580 | | 634,00000 | | | | |
| 52 | 11320111R00 | Výhrání obrub chodníkových ležatých s vybouráním lože, s přemístěním hmot na skládku na vzdálenost do 3 m nebo naložením na dopravní prostředek v.č. C1 : 380 | m | 380,00000 | 50,00 | 19 000,00 | 822-1 | RTS 21/1 |
| 53 | 113231536R00 | Bourání liniových odvodňovacích žabů zařízení E600, šířka žábu 360 mm včetně betonového lože | m | 56,40000 | 75,00 | 4 230,00 | 822-1 | RTS 21/1 |
| | | včetně betonového lože | | | | | | |
| | | porovnávací položka v.č. C.1 : 56,4 | | 56,40000 | | | | |
| 54 | 19193511R00 | Řezání stávajících krytů nebo podkladů živých, hloubky do 50 mm včetně spotřeby vody | m | 12,00000 | 58,10 | 697,20 | 822-1 | RTS 21/1 |
| 55 | 965043341R00 | Bourání podkladů pod dlažby nebo litých celistvých dlažeb a mazanin betonových s potěrem nebo teracem, tloušťky do 100 mm, plochy přes 4 m ² | m ³ | 2,24000 | 3 585,001 | 8 052,80 | 801-3 | RTS 21/1 |
| | | lože dlažby vstupů+potěr : 28*(0,03+0,05) | | 2,24000 | | | | |
| 56 | 965081713R00 | Bourání podlah z keramických dlaždic, tloušťky do 10 mm, plochy přes 1 m ² bez podkladního lože, s jakoukoliv výplní spár | m ² | 36,10000 | 48,00 | 1 444,00 | 801-3 | RTS 21/1 |
| | | vstupy plocha + čela : 28+5,1 | | 33,10000 | | | | |
| | | schodiště na rampu : 6*0,5 | | 3,00000 | | | | |
| 57 | 965081702R00 | Soklíků z dlažeb keramických tloušťky do 10 mm, výšky do 100 mm u vstupů : 8,4 | m | 8,40000 | 25,00 | 210,00 | 801-3 | RTS 21/1 |
| | | | | 8,40000 | | | | |
| 58 | 97607111R00 | Výbourání kovových doplnkových konstrukcí mader a zábradlí v jakémkoliv zdívu | m | 15,50000 | 100,00 | 1 550,00 | 801-3 | RTS 21/1 |

Položkový soupis prací a dodávek

| | |
|----------|---|
| S: W548 | Zateplení budov MŠ Předškolní Ostrava-Výškovice |
| O: 02 | Přístupové chodníky |
| R: 02.02 | Přístupové chodníky |

| P.č. | Číslo položky | Název položky | MJ | Množství | Cena / MJ | Celkem | Ceník | Cen. soustava / platnost |
|-------------------------|---------------|---|------------|-------------|-----------|------------|-------|--------------------------|
| Díl: 99 | | | 15,50000 | | | | | |
| Staveništní přesun hmot | | | 97 965,43 | | | | | |
| 59 | 998223011R00 | Přesun hmot pozemních komunikací, kryt dlažditý jakékoliv délkou objektu | t | 725,66983 | 136,00 | 97 965,43 | 822-1 | RTS 21/1 |
| Díl: D96 | | | 371 128,32 | | | | | |
| 60 | 979082213R00 | Vodorovná doprava suti po suchu bez naložení, ale se složením a hrubým urovnáním na vzdálenost do 1 km | t | 571,84640 | 120,00 | 68 621,57 | 822-1 | RTS 21/1 |
| 61 | 979082219R00 | Vodorovná doprava suti po suchu příplatek k ceně za každý další 1 km přes 1 km | t | 5 718,46400 | 12,00 | 68 621,57 | 822-1 | RTS 21/1 |
| 62 | 979087212R00 | Nakládání na dopravní prostředky suti pro vodorovnou dopravu | t | 571,84640 | 150,00 | 85 776,96 | 822-1 | RTS 21/1 |
| 63 | 979990107R00 | Poplatek za skládku směs betonu, cihel a dřeva, skupina 17 01 01, 17 01 02 a 17 02 01 z Katalogu odpadů | t | 571,84640 | 259,00 | 148 108,22 | 801-3 | RTS 21/1 |

| | | |
|---------------|--|---------------------|
| Celkem | | 1 714 670,31 |
|---------------|--|---------------------|

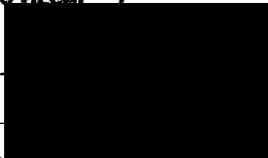
JKSO: 822 m2
 Komunikace pozemní a ležiště
 kryt (materiál konstrukce krytu) dlažditý
 ostatní stavební akce

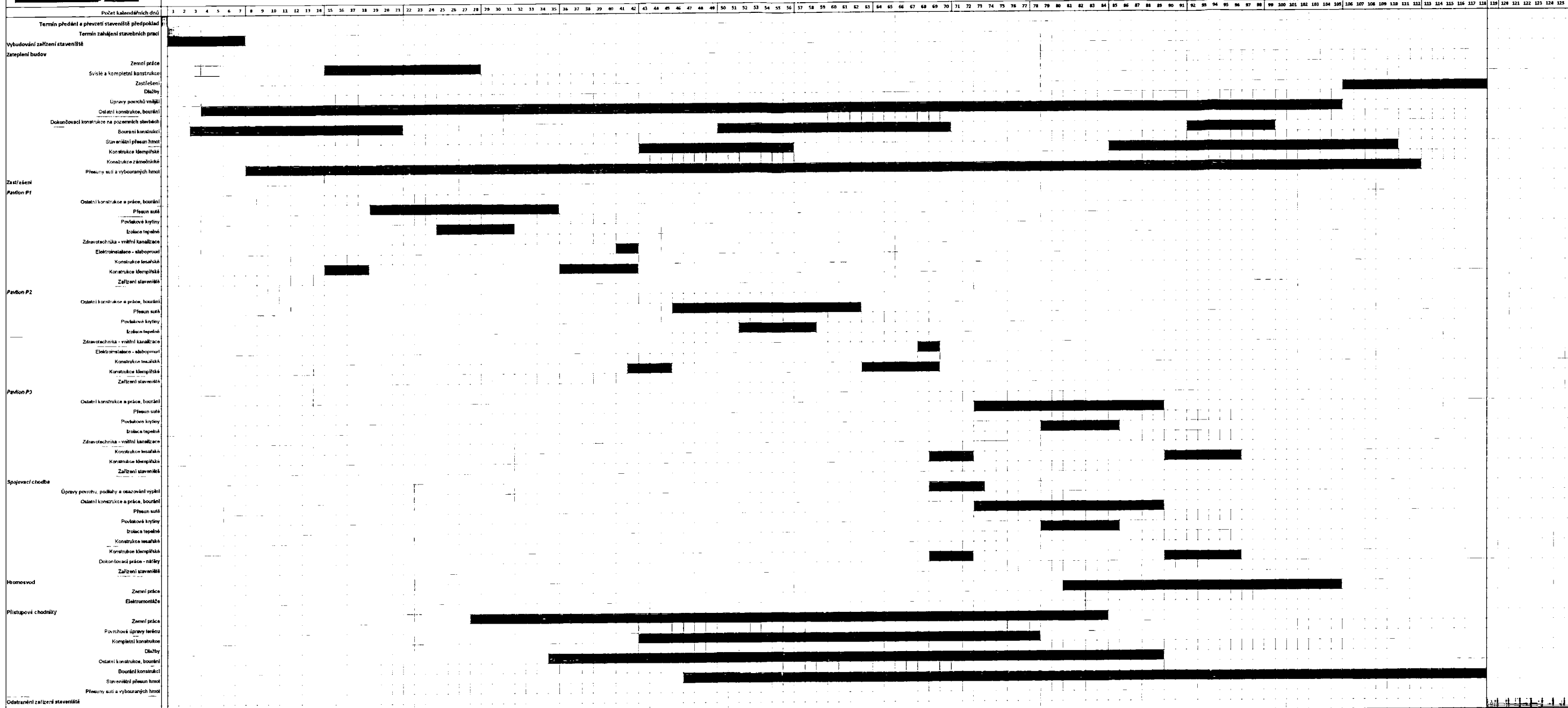
**Seznam poddodavatelů dle § 105 odst. 1 písm. b) zákona č. 134/2016 Sb.,
o zadávání veřejných zakázek, ve znění pozdějších předpisů,
s jejichž pomocí účastník ZŘ předpokládá realizaci veřejné zakázky**

| Podlimitní veřejná zakázka na stavební práce | | Věcné vymezení části plnění VZ, kterou hodlá účastník ZŘ zadat poddodavatel, vč. hodnoty v Kč bez DPH | % podíl na plnění VZ |
|---|---------------------------------------|---|---------------------------------------|
| VZ 23.24 „Zateplení budov MŠ Předškolní, Ostrava-Výškovice“ | | | |
| 1 | Název: | Jiří Kroček | Hromosvod 2 433 725,00 Kč 18,4% |
| | Sídlo / místo podnikání: | Březůvka 1973 739 34 Šenov u Ostravy | |
| | Tel.: | 731 466 349 | |
| | E-mail: | jiri.krocek@seznam.cz | |
| | IČO: | 88180956 | |
| | DIČ: | CZ8712226039 | |
| | Spisová značka v obchodním rejstříku: | ŽL | |
| | Osoba oprávněná jednat za účastníka: | Jiří Kroček | |
| | Osoby zmocněné k dalším jednáním: | Jiří Kroček | |

Čestné prohlášení

Tímto prohlašuji, že **hodlám** využít k plnění veřejné zakázky poddodavatele a předkládám shora uvedený seznam poddodavatelů.

| Osoba oprávněná jednat jménem či za účastníka zadávacího řízení | |
|---|---|
| Podpis osoby: |  |
| Titul, jméno, příjmení, funkce: | Ing. Marián Beník, jednatel |
| Datum: | 10.5.2024 |



HAC je orientační a závisí na úrovni měření a klimatických podmínkách

Ing. Marián Beník
 Digitálně podepsal
 Ing. Marián Beník
 Datum: 2024.05.31
 14:24:50 +02'00'