

ke Smlouvě o fyzické ostraze movitých a nemovitých věcí a o obsluze bezpečnostních technických systémů č. 6619175017 uzavřené dne 20. 12. 2019, ve znění dodatku č. 1 uzavřeného dne 31. 8. 2022, ve znění dodatku č. 2 uzavřeného dne 29. 9. 2022 a ve znění dodatku č. 3 uzavřeného dne 26. 2. 2024 na veřejnou zakázku „**Ostraha vybraných objektů, areálů a pozemků ve vlastnictví statutárního města Brna ve správě Odboru správy majetku MMB – 1. část** (dále také jen „smlouva“) dle zákona č. 89/2012 Sb., občanského zákoníku, ve znění pozdějších předpisů (dále jen „občanský zákoník“), mezi smluvními stranami:

1. Statutární město Brno, se sídlem Dominikánské náměstí 196/1, 602 00 Brno

zastoupené primátorkou JUDr. Markétou Vaňkovou

IČO 44992785

DIČ CZ44992785

podpisem dodatku je usnesením Rady města Brna přijatým na schůzi č. R9/088 konané dne 19. 6. 2024 pověřen a k jednání ve věcech smluvních je oprávněn:

Ing. Richard Elleder, vedoucí OSM MMB

Adresa pro doručování: Statutární město Brno, Magistrát města Brna, Odbor správy majetku, Husova 3, 601 67 Brno

(dále jen jako „**objednatel**“ na straně jedné)

2. MONIT plus, s.r.o.

se sídlem náměstí Svobody 76/11, Brno-město, 602 00 Brno

zastoupená Ing. Jiřím Molákem, jednatelem

IČO 27687660

DIČ CZ27687660

k podpisu dodatku a k jednání ve věcech smluvních je oprávněn:

Ing. Jiří Molák, jednatel

zapsaná v obchodním rejstříku vedeném Krajským soudem v Brně, oddíl C, vložka 52002

(dále jen „**poskytovatel**“ na straně druhé)

Na základě dohody smluvních stran se dosavadní ustanovení smlouvy mění a doplňuje takto:

čl. III. Bližší vymezení předmětu smlouvy

v odst. 1 se doplňuje text, který zní:

- „Orlí č. p. 655/č. o 30 v Brně,“
- „Orlí č. p. 618/č. o. 32 v Brně
- „Benešova č. p. 602/č. o 8 v Brně“.

čl. VI. Termín a místo plnění

odst. 1 se doplňuje textem, který zní:

„U objektů Orlí 30, 32 a Benešova 8 se plnění dle této smlouvy sjednává do 30. 6. 2025“.

čl. VII. Cena služeb

odst. 1 se nahrazuje textem, který zní:

„Smluvní strany se dohodly, že objednatel zaplatí poskytovateli za řádné provedení služeb specifikovaných v této smlouvě cenu, která činí celkem částku ve výši **6.791.413,20 Kč bez DPH** za jeden rok provádění služeb. Tato cena je stanovena součtem dílčích cen stanovených v rozpočtu, jež

tvoří přílohu č. 2 k této smlouvě, jedná se o ceny zohledňující inflaci z roku 2023. Cena za provedení služby nezahrnuje hodnotu DPH, která bude uvedena na faktuře zvlášť podle platných obecně závazných daňových předpisů ke dni uskutečnění zdanitelného plnění.“

Dále se mění příloha č. 1 a příloha č. 2, jejichž nové znění je nedílnou součástí tohoto dodatku.

Ostatní ustanovení smlouvy se nemění.

Dodatek č. 4 bude uzavřen elektronicky, přičemž poslední podepisující smluvní strana je povinna zaslat bez zbytečného odkladu tento elektronicky uzavřený originál smlouvy druhé smluvní straně. V případě, že poskytovatel nemá funkční elektronický podpis bude dodatek vyhotoven ve čtyřech stejnopisech, z nichž tři obdrží objednatel a jedno obdrží poskytovatel.

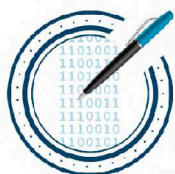
Smluvní strany shodně prohlašují, že se s obsahem dodatku č. 4 před jeho podpisem seznámily, a že dodatek č. 4 byl uzavřen podle jejich pravé a svobodné vůle, určitě, vážně a srozumitelně, nikoliv v tísní za nevýhodných podmínek.

Smluvní strany berou na vědomí, že dodatek č. 4 podléhá zveřejnění v registru smluv dle zákona č. 340/2015 Sb., o zvláštních podmínkách účinnosti některých smluv, uveřejňování těchto smluv a o registru smluv (zákon o registru smluv), ve znění pozdějších předpisů. Dodatek č. 4 zašle správci registru smluv k uveřejnění objednatel.

Tento dodatek nabývá účinnosti dnem 1. 7. 2024.

Tento dodatek byl schválen Radou města Brna na schůzi č. R9/088 konané dne 19. 6. 2024.

V Brně dne



Digitálně
podepsal
Ing. Richard
Elleder
20.06.2024 12:40

Statutární město Brno
Ing. Richard Elleder
vedoucí OSM MMB
objednatel

V Brně dne



MONIT plus, s.r.o.
Ing. Jiří Molák
jednatel
poskytovatel

Příloha č. 1

Ostraha a obsluha I. část

Přehled objektů I. část – objekty MMB, popř. objekty mající obdobný charakter ostrahy

Husova 12

1 prac. - dle pracovní doby **MMB** (+ 1 hod. před pracovní dobou a 1 hod. po pracovní době)
(pouze na objednání jako zástup za dovolenou, nemoc apod.)

Malinovského nám. 3

1 prac. - 24 hod. denně
1 prac. - 6.00 – 18.00 prac. dny

Stará radnice (soubor budov: Radnická 2, 4, 6, 8, 10, 12, Mečová 3, 5, Panská 13)

1 prac. - 6.00 – 22.00 ostraha denně
1 prac. - 18.00 – 6.00 ostraha denně

Dominikánské náměstí 3

1 prac. - 24 hod. denně

Sklad Rosice, Brněnská 1102

1 prac. – ostraha formou obchůzky 1x za den a 2x za noc kolem objektu a uvnitř areálu

Anenská 10

1 prac. - ostraha na vrátnici 24 hod. denně

Orlí 30, 32

1 pracovník. - 24 hod. denně

Benešova 8

1 pracovník - 5.30 – 20.00 pracovní dny

OSTRAHA I. ČÁST

Služební povinnosti a úkony pracovníků ostrahy na objektech

Magistrátu města Brna + objektech majících podobný charakter ostrahy

Malinovského nám. 3

Jedná se o šestipodlažní objekt (sklep, přízemí a 4 patra) se 420 kanceláři a rozlohou 2500 m².

Ostraha objektu otevírá a uzavírá.

Povinnosti ostrahy denní služby spočívají v kontrole osob, dožadujících se vstupu do budovy mimo úřední hodiny, jejich následné odeslání na informační středisko k vystavení propustky, na jejímž základě osobu vpustí do budovy. V úřední hodiny ostraha provádí nepravidelnou kontrolu objektu a reaguje na možné potřeby pomoci úředníkům. Dále má ostraha za povinnost vykazovat z budovy nepřizpůsobivé osoby, zabraňovat a pokud možno předcházet konfliktům, půjčování parkovacích karet, obsluhu služebních vchodů vč. následné kontroly, obsluhu oběžného výtahu vč. vpouštění osob do výtahu, pomoc při vstupu a odchodu imobilních osob nebo osob s kočárky, má na starost kompletní klíčovou službu vč. elektronických zabezpečovacích prvků umístěných v prostorách vrátnice. O víkendy, svátcích a v nočních hodinách umožňuje vstup do objektu s platným povolením od OSM MMB, kontroluje objekt a jeho okolí. Spolupracuje též úzce s objednatelem.

Noční služba po odchodu posledního pracovníka prochází celou budovu, kontroluje zabezpečení všech dveří a vstupů, které musí být uzamčeny. Kontroluje i toalety a místa, kde by se mohla zdržovat cizí osoba. Po dobu noční směny provádí častou nepravidelnou kontrolu objektu. V brzkých ranních hodinách umožňuje vstup zásobování do místní kuchyně.

Orlí 30,32

Jedná se o vzájemně propojené šestipodlažní objekty (1 podzemní a 5 nadzemních podlaží) s celkovou plochou podlaží 4941 m², v objektech je celkem 69 kanceláří o celkové ploše 2050 m².

Ostraha objektu otevírá a uzavírá.

Povinnosti ostrahy denní služby spočívají v kontrole osob, dožadujících se vstupu do budovy mimo úřední hodiny. V úřední hodiny ostraha provádí nepravidelnou kontrolu objektu a reaguje na možné potřeby pomoci úředníkům. Dále má ostraha za povinnost vykazovat z budovy nepřizpůsobivé osoby, zabraňovat a pokud možno předcházet konfliktům, obsluhu služebních vchodů vč. následné kontroly, pomoc při vstupu a odchodu imobilních osob nebo osob s kočárky, má na starost kompletní klíčovou službu vč. elektronických zabezpečovacích prvků umístěných v prostorách vrátnice. O víkendy,

svátcích a v nočních hodinách umožňuje vstup do objektu s platným povolením od OSM MMB, kontroluje objekt a jeho okolí. Spolupracuje úzce s objednatelem.

Noční služba po odchodu posledního pracovníka prochází celou budovu, kontroluje zabezpečení všech dveří a vstupů, které musí být uzamčeny. Kontroluje i toalety a místa, kde by se mohla zdržovat cizí osoba. Po dobu noční směny provádí častou nepravidelnou kontrolu objektu. V brzkých ranních hodinách umožňuje vstup zásobování do místní kuchyně.

Benešova 8

Jedná se o pětipodlažní objekt (1 podzemní a 4 nadzemní podlaží).

Ostraha objektu otevírá a uzavírá

Povinnosti ostrahy denní služby spočívají v kontrole osob. Ostraha zajišťuje obsluhu vrat pro vjezd a výjezd ze/do dvora.

Husova 12

(pouze na objednání – zástup za nemoc, dovolenou apod.)

Ostraha objektu otevírá a uzavírá.

Pracovník ostrahy kontroluje vstup občanů do budovy, mimo úřední hodiny telefonicky ověřuje oprávněnost vstupu návštěv, podává informace o činnosti odborů v objektu, udržuje pořádek ve vstupní hale budovy a problémové občany vykazuje z budovy. Půjčuje parkovací karty, pomáhá imobilním občanům a osobám s kočárky, spravuje klíčovou službu budovy a spolupracuje s objednatelem.

Dominikánské nám.3

Jedná se o pětipodlažní budovu se 70 kancelářemi a rozlohou 357 m².

Ostraha objektu otevírá a uzavírá.

Denní povinností ostrahy je zde podávat informace o rozmístění odborů v budově, kontrolovat vstup do budovy mimo úřední hodiny a telefonicky toto ověřovat, půjčovat parkovací karty, spravovat klíčovou službu budovy, vykazovat nepřizpůsobivé občany z budovy a spolupracovat s objednatelem. Noční služba po odchodu posledního pracovníka prochází celou budovu, kontroluje zabezpečení všech dveří a vstupů, které musí být uzamčeny. Kontroluje i toalety a místa, kde by se mohla zdržovat cizí osoba. Po dobu noční směny provádí častou nepravidelnou kontrolu objektu. O víkendech a svátcích a v nočních hodinách umožňuje vstup do budovy osobám s platným povolením uděleným OSM MMB.

V případě návštěvy imobilního občana zajišťuje ostraha příchod příslušného úředníka, který s tímto občanem potřebnou agendu vyřeší na místě.

Stará radnice

Jedná se o soubor budov:

- Radnická 2 – 5 podlaží, 18 kanceláří a byt, 216 m²
- Radnická 4 – 4 podlaží, 13 kanceláří, 207 m²
- Radnická 6 – 4 podlaží, 9 kanceláří, 120 m²
- Radnická 8 – 4 podlaží, 8 kanceláří, 102 m²
- Radnická 10/12 – 5 podlaží, 5 kanceláří, byt, 266 m²
- Mečová 3 – 4 podlaží, 2 kanceláře, 55 m²
- Mečová 5 – 4 podlaží, 9 kanceláří, 1005 m² – sídlí zde Klub zastupitelů města Brna
- Panská 13 – 3 podlaží, 9 kanceláří, 93 m²

Ostraha objektu otevírá a uzavírá.

Ostraha kontroluje dle možností vstup do budovy Mečová 5, informuje občany o institucích sídlících v areálu Staré radnice, dohlíží na pořádek v prostorách Staré radnice, tzn. na nádvořích, v průchodech, budovách a přilehlých prostorách, dále pak na ulicích Mečová, Radnická a Panská. V době konání jakékoli akce v prostorách Staré radnice zvyšuje intenzitu ostrahy. Z prostor Staré radnice vykazuje problémové a hlučící občany, nabádá k udržování pořádku a snaží se zabraňovat škodám na vybavení objektu. Je připravena reagovat na možnou pomoc zaměstnancům pracujícím v budovách komplexu Staré radnice. Spolupracuje s objednatelem.

Noční ostraha má v povinnostech pravidelnou kontrolu objektů, tzn. jejich řádné uzamčení a zabezpečení. V danou hodinu spouští alarm a uzamyká dvorní trakt Staré radnice. Uzavírá a zamyká brány z ulice Radnická vč. dvou mříží spojujících radniční dvůr, který před tím řádně zkontroluje. Po skončení provozu vinámy uzamyká i bránu z ulice Mečová. V době konání akcí na Staré radnici zvyšuje intenzitu ostrahy. Poté provádí venkovní kontrolu všech objektů častými nepravidelnými obchůzkami.

Pracovník ostrahy dohlíží též na pořádek při konání akcí v klubu zastupitelů, kontroluje vstup osob do klubu a je připraven zasáhnout v případě potřeby. Spolupracuje s objednatelem.

Rosice, skladový areál, Brněnská 1102

Jedná se o dvoupodlažní budovu o rozloze 3446 m² vč. oploceného areálu

Ostraha provádí kontrolu objektu, stavu oken, technického stavu a kontroluje uzamčení objektu a areálu. Případně zjištěné nedostatky hlásí objednateli a případně PČR.

Anenská 10

Jedná se o čtyřpatrový objekt vč. podkroví s celkem 70 kancelářskými prostory a ostatními plochami o výměře celkem cca 2000 m². Je pronajímán ke komerčním účelům, část kancelářských prostor slouží jako úřadovny MMB.

– ostraha – vrátnice

Ostraha nonstop 24 hodin denně v pracovní i mimo pracovní dny a svátky (stálá služba) provádí:

- kontrolu vstupu osob do budovy,
- zapisování návštěv a cizích osob,
- odemykání a zamykání budovy,

- kontrolu uzamčení místností po 20. hodině, kontrolu budovy a noční obchůzky, případné závady zapisuje do knihy reklamací/kontrol a hlásí objednateli, při haváriích na havarijní službu, dle případu přímo na záchranný systém nebo správcům sítí,
- zapisování prováděných oprav v budově,
- úkoly dle pokynů objednatele,
- předávání pošty,
- kontrolu dodržování předpisů k ochraně zdraví a majetku.

Všeobecné požadavky na všechny pracovníky ostrahy

Všeobecně pro všechny pracovníky ostrahy platí důsledné dodržování provozních řádů daných objektů a pečlivé vedení knih služeb se zápisem každé nestandardní situace při výkonu služby. Pracovník musí mít přehled o vedení klíčového hospodářství objektu, při zjištění jakékoli závady musí zajistit její pokud možno okamžitou nápravu včetně podání informace objednateli. Dále pak musí vynaložit maximální úsilí v zamezení možných škod na majetku města, adekvátně reagovat v situacích vyžadujících okamžitou pomoc zaměstnancům a návštěvníkům budov MMB, respektovat a plnit požadavky a pokyny vedoucích pracovníků OSM MMB a být v součinnosti s bezpečnostními složkami jako je Policie ČR, Městská policie Brno, HZS a záchranná služba.

Při výkonu služby v objektech MMB je nutná existence kolektivu stálých pracovníků a znalost prostředí. Vyžaduje se profesionální vystupování vůči všem osobám v prostorách MMB.

Pracovník ostrahy je povinen dbát o svůj zevnějšek, čistotu na svém pracovišti a dbát o svěřené vybavení. Ostraha pracuje ve stejnokroji.

Příloha č. 2 - zohledněna inflace z roku 2023

Ostraha objektů 1. část

dodatek č. 4

Objekt	Pracovník 1 za týden *	Pracovník 2 za týden *	Součet za týden bez DPH
Malinovského nám. 3	22 311,19	7 697,46	30 008,65
Stará radnice - soubor budov	13 017,25	11 150,82	24 168,07
Dominikánské nám. 3	22 311,19		22 311,19
Sklad Rosice	156,79		156,79
Anenská 10	22 311,19		22 311,19
Olří 30, 32	22 311,19		22 311,19
Benešova 8	9 337,02		9 337,02
Celkem za týden			130 604,10

Cena celkem za rok bez DPH	6 791 413,20
Výše DPH	1 426 196,77
Cena celkem za rok vč. DPH	8 217 609,97

Mimořádná ostraha	Cena bez DPH	DPH	Cena vč. DPH
1 hodina prací	132,44 Kč	27,81 Kč	160,25 Kč

V ceně jsou zahrnuty všechny náklady spojené s poskytováním služeb pokrývajících vymezený rozsah prací az 1 týden poskytování služeb dle stanovného rozsahu práce.